



รายงานวิจัยสถาบัน

เรื่อง

การวิเคราะห์จำนวนนักศึกษาเต็มเวลา (FTES) ระดับปริญญาตรี
ภาค กศ.ปป. และ ระดับบัณฑิตศึกษา ประจำปีการศึกษา 2561
ของมหาวิทยาลัยราชภัฏพิบูลสงคราม

ณัฐธิดา สีแดง

งานวิจัยสถาบันฉบับนี้ได้รับทุนอุดหนุนวิจัยจากมหาวิทยาลัยราชภัฏพิบูลสงคราม
ประจำปีงบประมาณ 2562

ชื่องานวิจัย การวิเคราะห์จำนวนนักศึกษาเต็มเวลา (FTES) ระดับปริญญาตรีภาค กศ.ปป และ
ระดับบัณฑิตศึกษา ประจำปีการศึกษา 2561 ของมหาวิทยาลัยราชภัฏพิบูลสงคราม

ชื่อผู้วิจัย นางสาวณัฐธิดา สีแดง

บทคัดย่อ

การวิเคราะห์จำนวนนักศึกษาเต็มเวลา (Full Time Equivalent Students : FTES) ระดับปริญญาตรีภาค กศ.ปป. และ ระดับบัณฑิตศึกษา ประจำปีการศึกษา 2561 ของมหาวิทยาลัยราชภัฏพิบูลสงคราม มีจุดมุ่งหมายเพื่อศึกษาจำนวนนักศึกษาเต็มเวลา (FTES) ระดับปริญญาตรีภาค กศ.ปป. และ ระดับบัณฑิตศึกษาประจำปีงบประมาณ พ.ศ. 2562 และเพื่อนำเสนอข้อมูลจำนวนนักศึกษาเต็มเวลา (FTES) ให้แก่ คณะ/หน่วยงาน นำข้อมูลไปใช้ประโยชน์ต่อไป

ประชากรที่ใช้ในการวิจัย คือ นักศึกษาภาคเรียนปกติที่ลงทะเบียนเรียนในแต่ละรายวิชาที่เปิดสอน ในปีการศึกษา 2561 ในระดับปริญญาตรีและระดับบัณฑิตศึกษา ทุกภาคการศึกษา และทุกชั้นปี ตามระบบฐานข้อมูลนักศึกษาลงทะเบียนของกองบริการการศึกษา มหาวิทยาลัยราชภัฏพิบูลสงคราม

ผลการวิจัยสรุปได้ ดังนี้

1. ปีการศึกษา 2561 มหาวิทยาลัยราชภัฏพิบูลสงคราม มีจำนวนนักศึกษาหัวจริงที่ลงทะเบียนเรียน ใน ภาค กศ.ปป. รวมทั้งสิ้น 2,163 คน คณะที่มีจำนวนนักศึกษาที่ลงทะเบียนมากที่สุด คือ คณะวิทยาการจัดการ มีจำนวน 846 คน รองลงมา คือ วิทยาลัยการจัดการและพัฒนาท้องถิ่น จำนวน 781 คน คณะมนุษยศาสตร์และสังคมศาสตร์ จำนวน 210 คน คณะเทคโนโลยีอุตสาหกรรม จำนวน 128 คน คณะครุศาสตร์ จำนวน 123 คน และคณะวิทยาศาสตร์และเทคโนโลยี จำนวน 75 คน

และในระดับบัณฑิตศึกษา คือ คณะที่มีจำนวนนักศึกษาที่ลงทะเบียนมากที่สุด คือ ได้แก่ คณะครุศาสตร์ จำนวน 87 คน รองลงมา คือ วิทยาลัยการจัดการและพัฒนาท้องถิ่น จำนวน 75 คน คณะวิทยาการจัดการ จำนวน 24 คน คณะวิทยาศาสตร์และเทคโนโลยี จำนวน 8 คน คณะเทคโนโลยีการเกษตรและอาหาร จำนวน 4 คน คณะเทคโนโลยีอุตสาหกรรม จำนวน 3 คน

2. ปีการศึกษา 2561 มหาวิทยาลัยราชภัฏพิบูลสงคราม มีจำนวนนักศึกษาในภาค กศ.ปป. ที่ลงทะเบียนเรียนตามรายวิชาที่เปิดสอนตามคณะต่างๆ คิดเป็นจำนวนนักศึกษาเต็มเวลา (FTES) เท่ากับ 1,579.31 FTES ได้แก่ คณะวิทยาการจัดการ 545.67 FTES วิทยาลัยการจัดการและพัฒนาท้องถิ่น 336.70 FTES คณะมนุษยศาสตร์และสังคมศาสตร์ 281.81 FTES คณะครุศาสตร์ 142.89 FTES คณะเทคโนโลยีอุตสาหกรรม 140.22 FTES คณะวิทยาศาสตร์และเทคโนโลยี 115.70 FTES และ คณะเทคโนโลยีการเกษตร และ 16.33 FTES

และในระดับบัณฑิตศึกษา มีจำนวนนักศึกษาเต็มเวลาที่ลงทะเบียนเรียนตามรายวิชาที่เปิดสอนตาม คณะต่างๆ ในระดับบัณฑิตศึกษา คิดเป็นจำนวนนักศึกษาเต็มเวลา (FTES) เท่ากับ 146.23 FTES ได้แก่

คณะครุศาสตร์ 56.17 วิทยาลัยการจัดการและพัฒนาท้องถิ่น 45.70 FTES คณะวิทยาการจัดการ 23.05 FTES คณะมนุษยศาสตร์และสังคมศาสตร์ 12.75 FTES คณะเทคโนโลยีอุตสาหกรรม 5.50 FTES คณะเทคโนโลยีการเกษตรและอาหาร 3.06 FTES

3. ปีการศึกษา 2561 มหาวิทยาลัยราชภัฏพิบูลสงคราม มีจำนวนนักศึกษาที่ลงทะเบียนเรียนตามรายวิชาที่เปิดสอนตามคณะต่างๆ ในระดับปริญญาตรี ภาค กศ.ปป. คิดเป็นสัดส่วนการให้บริการการสอนภายในคณะ คิดเป็นร้อยละ 77.57 ต่างคณะ คิดเป็นร้อยละ 22.43

และในระดับบัณฑิตศึกษามีจำนวนนักศึกษาที่ลงทะเบียนเรียนตามรายวิชาที่เปิดสอนตามคณะต่างๆ ในระดับบัณฑิตศึกษา คิดเป็นสัดส่วนการให้บริการการสอนภายในคณะ คิดเป็นร้อยละ 90.98 ต่างคณะ คิดเป็นร้อยละ 9.02

มหาวิทยาลัยราชภัฏพิบูลสงคราม

กิตติกรรมประกาศ

วิจัยฉบับนี้สำเร็จลุล่วงได้ด้วยดี ด้วยความอนุเคราะห์เป็นอย่างยิ่งจากผู้บริหารมหาวิทยาลัยราชภัฏ
พิบูลสงคราม และกองบริการการศึกษาที่ให้ความอนุเคราะห์ข้อมูลในการจัดทำวิจัย

ขอขอบคุณ นางสาวตรี ชาวสะอาด ที่อนุเคราะห์จัดทำข้อมูลนักศึกษาลงทะเบียนเรียน ประจำปี
การศึกษา 2561 ทำให้การวิเคราะห์ข้อมูลสำเร็จไปด้วยดี

คุณค่าและประโยชน์อันพึงมีจากงานวิจัยฉบับนี้ ขอมอบเป็นกตเวทิตาคุณแด่ ครู-อาจารย์ และ
ผู้ที่เกี่ยวข้อง ที่ให้การสนับสนุน และเป็นกำลังใจแก่ผู้วิจัยด้วยดีตลอดมา

การศึกษาครั้งนี้ได้รับทุนสนับสนุนจากมหาวิทยาลัยราชภัฏพิบูลสงคราม ซึ่งผู้วิจัยรู้สึกซาบซึ้งเป็นอย่างยิ่ง

ณัฐธิดา สีแดง

สารบัญ

| | หน้า |
|---|------|
| บทคัดย่อ..... | ก |
| กิตติกรรมประกาศ..... | ค |
| สารบัญ..... | ง |
| สารบัญตาราง..... | ช |
| สารบัญภาพ..... | ญ |
| บทที่ 1 บทนำ..... | 1 |
| ความเป็นมาและความสำคัญของปัญหา..... | 1 |
| ปัญหาการวิจัย..... | 1 |
| คำถามที่ใช้ในการวิจัย..... | 1 |
| วัตถุประสงค์ของการวิจัย..... | 2 |
| ขอบเขตของการวิจัย..... | 2 |
| นิยามศัพท์ที่ใช้ในการวิจัย..... | 2 |
| ประโยชน์ที่คาดว่าจะได้รับ..... | 3 |
| บทที่ 2 เอกสารและงานวิจัยที่เกี่ยวข้อง..... | 4 |
| ข้อบังคับมหาวิทยาลัยราชภัฏพิบูลสงคราม ว่าด้วยการจัดการศึกษา ระดับปริญญาตรี พ.ศ. 2561..... | 4 |
| ข้อบังคับมหาวิทยาลัยราชภัฏพิบูลสงคราม ว่าด้วยการจัดการศึกษา ระดับบัณฑิตศึกษา พ.ศ.2559..... | 15 |
| การจัดการศึกษาระดับบัณฑิตศึกษา..... | 18 |
| รูปแบบการจัดการระดับบัณฑิตศึกษา..... | 21 |
| การคำนวณและการปรับค่าจำนวนนักศึกษาเต็มเวลา..... | 24 |
| งานวิจัยที่เกี่ยวข้อง..... | 26 |
| บทที่ 3 วิธีดำเนินการวิจัย..... | 28 |
| แหล่งข้อมูลที่ศึกษา..... | 28 |
| การเก็บรวบรวมข้อมูล..... | 28 |
| การวิเคราะห์ข้อมูล..... | 28 |
| บทที่ 4 ผลการวิจัย..... | 31 |

สารบัญ (ต่อ)

หน้า

| | |
|---|----|
| ผลการวิเคราะห์จำนวนนักศึกษาหัวจริงภาพรวมของมหาวิทยาลัยราชภัฏพิบูลสงคราม ในระดับปริญญาตรีภาค กศ.ปป. และระดับบัณฑิตศึกษา..... | 31 |
| ผลการวิเคราะห์จำนวนนักศึกษาเต็มเวลา (FTES) ภาพรวมของมหาวิทยาลัยราชภัฏพิบูลสงคราม ในระดับปริญญาตรีภาค กศ.ปป. และระดับบัณฑิตศึกษา..... | 34 |
| ผลการวิเคราะห์สัดส่วนการให้บริการการสอนภายในคณะและต่างคณะภาพรวมของมหาวิทยาลัย ราชภัฏพิบูลสงครามในระดับปริญญาตรีภาค กศ.ปป. และระดับบัณฑิตศึกษา..... | 37 |
| บทที่ 5 สรุป อภิปรายผล และข้อเสนอแนะ..... | 39 |
| เอกสารอ้างอิง | |
| ประวัติผู้วิจัย | |

สารบัญตาราง

| | หน้า |
|---|------|
| ตารางที่ 1 การปรับค่า FTES ของ สกอ. ในระดับปริญญาโทและปริญญาเอกให้เป็นหน่วยวัด เดียวกันกับ FTES ระดับปริญญาตรี..... | 25 |
| ตารางที่ 2 จำนวนนักศึกษาหัวจริง ในระดับปริญญาตรีภาค กศ.ปป. จำแนกตามคณะ..... | 31 |
| ตารางที่ 3 จำนวนนักศึกษาหัวจริง ในระดับบัณฑิตศึกษา จำแนกตามคณะ..... | 32 |
| ตารางที่ 4 จำนวนนักศึกษาเต็มเวลา (FTES) ในระดับปริญญาตรี ภาค กศ.ปป. จำแนกตามคณะ | 34 |
| ตารางที่ 5 จำนวนนักศึกษาเต็มเวลา (FTES) ในระดับบัณฑิตศึกษา จำแนกตามคณะ | 35 |
| ตารางที่ 6 จำนวนนักศึกษาเต็มเวลา (FTES) ในระดับปริญญาตรี ภาค กศ.ปป. จำแนกสัดส่วนการให้บริการการสอนทั้งภายในคณะละต่างคณะ..... | 37 |
| ตารางที่ 7 จำนวนนักศึกษาเต็มเวลา (FTES) ในระดับบัณฑิตศึกษา จำแนกสัดส่วนการให้บริการการสอนทั้งภายในคณะละต่างคณะ..... | 38 |

สารบัญภาพ

| | หน้า |
|--|------|
| ภาพที่ 1 กราฟแสดงจำนวนนักศึกษาหัวจริง แยกตามคณะ ระดับปริญญาตรี ภาค กศ.ปป..... | 32 |
| ภาพที่ 2 กราฟแสดงจำนวนนักศึกษาหัวจริง แยกตามคณะ ระดับบัณฑิตศึกษา..... | 33 |
| ภาพที่ 3 กราฟแสดงจำนวนนักศึกษาเต็มเวลา (FTES) ในระดับปริญญาตรี ภาค กศ.ปป..... | 34 |
| ภาพที่ 4 กราฟแสดงจำนวนนักศึกษาเต็มเวลา (FTES) ในระดับบัณฑิตศึกษา..... | 33 |

มหาวิทยาลัยราชภัฏพระนครศรีอยุธยา

บทที่ 1

บทนำ

1. ความเป็นมาและความสำคัญของปัญหา

มหาวิทยาลัยราชภัฏพิบูลสงคราม เป็นสถาบันการศึกษาในระดับอุดมศึกษา โดยมี พันธกิจหลัก คือ การผลิตบัณฑิต การวิจัย การบริการวิชาการ การถ่ายทอดองค์ความรู้ท้องถิ่นและสากล สืบสานโครงการอันเนื่องมาจากพระราชดำริและการสร้างสรรค์ศิลปวัฒนธรรม บำรุงทรัพยากรธรรมชาติและสิ่งแวดล้อมพร้อมทั้ง การพัฒนาระบบการบริหารจัดการที่ดี โดยเฉพาะอย่างยิ่งการผลิตบัณฑิตที่มีคุณลักษณะที่พึงประสงค์ตรงตามความต้องการของทิศทางการพัฒนาของประเทศ จะเห็นได้ว่าภารกิจที่มีความสำคัญในลำดับแรกที่จะต้องดำเนินงานอย่างมีประสิทธิภาพ เกิดความคุ้มค่ากับทรัพยากรที่รัฐจัดสรรให้มาดำเนินงาน ก็คือ การผลิตบัณฑิตที่มีคุณภาพ ซึ่งต้องเกิดกระบวนการจัดการเรียนการสอนที่มีประสิทธิภาพ

ในการติดตามและประเมินผลการดำเนินงานของมหาวิทยาลัยนั้นวัตถุประสงค์การวิเคราะห์ ประเมินผลไปที่กระบวนการในการผลิตบัณฑิต มหาบัณฑิตและดุษฎีบัณฑิต ซึ่งสามารถวัดและวิเคราะห์ได้จากข้อมูลจำนวนหน่วยกิตนักศึกษา (SCH) และจำนวนนักศึกษาเต็มเวลา (FTES) ของแต่ละคณะ/มหาวิทยาลัย ให้บริการการเรียนการสอน ซึ่งในปัจจุบันจำนวนนักศึกษาเต็มเวลาเทียบเท่าถูกใช้เป็นตัวเปรียบเทียบในการประเมินคุณภาพการศึกษาโดยใช้เกณฑ์ประกอบการประเมินหลายตัวบ่งชี้หรือดัชนี ไม่ว่าจะเป็นการประเมินคุณภาพการศึกษาสถาบันอุดมศึกษาภายนอกของสำนักงานมาตรฐานการศึกษา (สมศ.) หรือการประกันคุณภาพการศึกษาสถาบันอุดมศึกษาภายในของสำนักงานคณะกรรมการอุดมศึกษา (สกอ.) จึงมีความจำเป็นอย่างยิ่งที่บุคลากรที่เกี่ยวข้องจะได้ทราบความหมายที่แท้จริงของนักศึกษาเต็มเวลา

ผู้วิจัยจึงสนใจที่จะทำการวิเคราะห์เกี่ยวกับจำนวนนักศึกษาเต็มเวลา (FTES) ในระดับปริญญาตรีภาค กศ.ปป. และระดับบัณฑิตศึกษา ประจำปีการศึกษา 2561 ของมหาวิทยาลัยราชภัฏพิบูลสงคราม โดยศึกษาและวิเคราะห์จำนวนนักศึกษาเต็มเวลา และเปรียบเทียบจำนวนนักศึกษาเต็มเวลาของแต่ละหลักสูตร ภาควิชา และคณะ ซึ่งประโยชน์ที่ได้จากการศึกษาจะเป็นข้อมูลสารสนเทศสำหรับผู้บริหารเพื่อประกอบที่ใช้ในการตัดสินใจ วางแผน การบริหารและพัฒนามหาวิทยาลัยในด้านต่างๆ และเป็นข้อมูลให้กับหน่วยงานอื่นที่เกี่ยวข้องหรือผู้ที่สนใจทั่วไปที่จะนำข้อมูลไปใช้ในการดำเนินงานด้านต่างๆ ต่อไป

2. ปัญหาการวิจัย

จำนวนนักศึกษาเต็มเวลาและสัดส่วนการให้บริการการสอนภายในคณะและต่างคณะ ในระดับปริญญาตรี ภาค กศ.ปป. และระดับบัณฑิตศึกษา ในแต่ละคณะเป็นอย่างไร

3. คำถามที่ใช้ในการวิจัย

- 1.จำนวนนักศึกษาเต็มเวลาระดับปริญญาตรี ภาค กศ.ปป. และ ระดับบัณฑิตศึกษาเป็นอย่างไร
- 2.สัดส่วนการให้บริการการสอนภายในคณะและต่างคณะ ในระดับปริญญาตรีภาค กศ.ปป. และ ระดับบัณฑิตศึกษาของแต่ละคณะเป็นอย่างไร

4. วัตถุประสงค์ของการวิจัย

1. เพื่อวิเคราะห์จำนวนนักศึกษาเต็มเวลา (Full Time Equivalent Students : FTES) ประจำปีการศึกษา 2561 ของมหาวิทยาลัยราชภัฏพิบูลสงคราม
2. เพื่อวิเคราะห์สัดส่วนการให้บริการการสอนภายในคณะและต่างคณะ ในระดับปริญญาตรี ภาค กศ.ปป. และระดับบัณฑิตศึกษาของแต่ละคณะ

5. ขอบเขตของการวิจัย

5.1 ระบุประเด็นที่ศึกษา : ศึกษาวิเคราะห์ข้อมูลจำนวนหน่วยกิตนักศึกษา (Student Credit Hours : SCH) จำนวนนักศึกษาเต็มเวลา (Full Time Equivalent Student : FTES) และสัดส่วนการให้บริการการสอนภายในคณะและต่างคณะ ในระดับปริญญาตรีภาค กศ.ปป. และระดับบัณฑิตศึกษาในปีการศึกษา 2561 โดยคำนวณจากการลงทะเบียนเรียนของนักศึกษา เพื่อใช้เป็นข้อมูลประกอบการประมาณการจัดสรรงบประมาณในแต่ละปีงบประมาณ

6. นิยามศัพท์ที่ใช้ในการวิจัย

- 1.จำนวนนักศึกษาหัวจริง (Student by Head Count) หมายถึง จำนวนนักศึกษาที่ขึ้นทะเบียนรักษาสภาพความเป็นนักศึกษาของมหาวิทยาลัยในภาคการศึกษานั้นๆ
- 2.จำนวนนักศึกษาที่ลงทะเบียนเรียน (Student by Subject Count) หมายถึง จำนวนนักศึกษาที่ลงทะเบียนเรียนในแต่ละรายวิชาที่เปิดสอน (นักศึกษา 1 คน ลงทะเบียนเรียนได้มากกว่า 1 รายวิชา) ในคณะหรือสาขาวิชาในภาคการศึกษานั้นๆ
- 3.หน่วยกิตนักศึกษา (Student Credit Hours : SCH) หมายถึง ผลรวมของผลคูณระหว่างนักศึกษาที่ลงทะเบียนเรียนกับจำนวนหน่วยกิตของแต่ละรายวิชาที่คณะนั้นเปิดสอน
- 4.นักศึกษาเต็มเวลา (Full Time Equivalent Student : FTES) หมายถึงจำนวนนักศึกษาที่ได้ลงทะเบียนเรียนในหลักสูตรต่าง ๆ ตามเกณฑ์มาตรฐานคณะกรรมการการอุดมศึกษา ดังนี้
 - ระดับปริญญาตรี จำนวน 18 หน่วยกิตต่อภาคการศึกษา หรือ 36 หน่วยกิตต่อปีการศึกษา
 - ระดับบัณฑิตศึกษา จำนวน 12 หน่วยกิตต่อภาคการศึกษา หรือ 24 หน่วยกิตต่อปีการศึกษา
- 5.ภาคเรียนหรือภาคการศึกษา หมายถึง ระยะเวลาเรียนใน 1 ภาคเรียนปกติ หรือเท่ากับ 16 สัปดาห์
- 6.ปีการศึกษา หมายถึง ระยะเวลาเรียนใน 2 ภาคเรียนปกติ และระยะเวลาเรียน 3 ภาคเรียนของภาคเรียนพิเศษ
- 7.นักศึกษาภาคพิเศษ (Full Fee) หมายถึง นักศึกษาที่ลงทะเบียนเรียนในหลักสูตรที่ผู้เรียนรับผิดชอบค่าใช้จ่ายในการจัดการศึกษาเป็นส่วนใหญ่ ได้แก่ หลักสูตรภาคพิเศษ โครงการพิเศษ ภาคสมทบ หรือภาคต่อเนื่องที่เก็บค่าธรรมเนียมพิเศษจากค่าหน่วยกิตปกติ หรือค่าธรรมเนียมเหมาจ่ายที่รวมค่าธรรมเนียมพิเศษด้วย

8.กลุ่มสาขาวิชา ISCED หมายถึง การจัดกลุ่มสาขาตามมาตรฐานของ International Standard Classification of Education ที่สำนักงานคณะกรรมการการอุดมศึกษา ใช้ในการจัดกลุ่มสาขาวิชาในการกำหนดชื่อปริญญาของสถาบันอุดมศึกษาตามระบบสากล

7. ประโยชน์ที่คาดว่าจะได้รับ

1. เป็นข้อมูลประกอบที่ใช้ในการตัดสินใจ วางแผน การบริหารและพัฒนามหาวิทยาลัยในด้านต่าง ๆ เช่น การจัดการเรียนการสอน การวางแผนอัตรากำลัง การวิเคราะห์การจัดสรรงบประมาณ
2. เป็นข้อมูลสารสนเทศที่เป็นประโยชน์สำหรับผู้บริหารและบุคลากรที่เกี่ยวข้อง
3. เป็นข้อมูลให้กับหน่วยงานอื่นที่เกี่ยวข้องหรือผู้สนใจทั่วไปที่จะนำข้อมูลไปใช้ในการดำเนินงานด้านต่างๆ

บทที่ 2
เอกสารและงานวิจัยที่เกี่ยวข้อง

1. ข้อบังคับมหาวิทยาลัยราชภัฏพิบูลสงคราม ว่าด้วยการจัดการศึกษาระดับปริญญาตรี พ.ศ.2561

เพื่อให้การจัดการศึกษาระดับปริญญาตรีของมหาวิทยาลัยราชภัฏพิบูลสงครามเป็นไปด้วยความเรียบร้อย สอดคล้องกับความมุ่งหมายและหลักการของพระราชบัญญัติการศึกษาแห่งชาติ พ.ศ. 2542 และพระราชบัญญัติการศึกษาแห่งชาติ (ฉบับที่ 2) พ.ศ.2545 รวมทั้งมีมาตรฐานและคุณภาพสอดคล้องกับเกณฑ์มาตรฐานหลักสูตรระดับปริญญาตรี พ.ศ. 2558 ตามประกาศกระทรวงศึกษาธิการ จึงสมควรปรับปรุงข้อบังคับ ว่าด้วยการศึกษาระดับปริญญาตรี พ.ศ. 2549 รวมทั้งแก้ไขเพิ่มเติม (ฉบับที่ 2) พ.ศ. 2553 อาศัยอำนาจตามความในมาตรา 18(2) แห่งพระราชบัญญัติมหาวิทยาลัยราชภัฏ พ.ศ. 2547 สภามหาวิทยาลัยราชภัฏพิบูลสงคราม ในคราวประชุมครั้งที่ 145(5/2561) เมื่อวันที่ 26 พฤษภาคม พ.ศ. 2561 จึงออกข้อบังคับไว้ดังต่อไปนี้

1) ระบบการจัดการศึกษา มหาวิทยาลัยจัดการศึกษาโดยใช้ระบบทวิภาค โดย 1 ปีการศึกษา แบ่งออกเป็น 2 ภาคการศึกษาปกติ 1 ภาคการศึกษาปกติมีระยะเวลาศึกษาไม่น้อยกว่า 15 สัปดาห์

1.1 มหาวิทยาลัยอาจเปิดการศึกษาภาคฤดูร้อนโดยให้กำหนดระยะเวลาและจำนวนหน่วยกิต โดยมีสัดส่วนเทียบเคียงกันได้กับการศึกษาภาคปกติ

1.2 มหาวิทยาลัยอาจจัดการศึกษาในระบบไตรภาคหรือระบบจตุรภาคให้ถือแนวทาง ดังนี้

1.2.1 ระบบไตรภาค 1 ปีการศึกษา แบ่งออกเป็น 3 ภาคการศึกษาปกติ 1 ภาคการศึกษาปกติ มีระยะเวลาศึกษาไม่น้อยกว่า 12 สัปดาห์ โดย 1 หน่วยกิตระบบไตรภาค เทียบได้ 12/15 หน่วยกิต ระบบทวิภาคหรือ 4 หน่วยกิต ระบบทวิภาค เทียบได้กับ 5 หน่วยกิตระบบไตรภาค

1.2.2 ระบบจตุรภาค 1 ปีการศึกษา แบ่งออกเป็น 4 ภาคการศึกษาปกติ 1 ภาคการศึกษาปกติ 1 ภาคการศึกษาปกติมีระยะเวลาศึกษาไม่น้อยกว่า 10 สัปดาห์ โดย 1 หน่วยกิตระบบจตุรภาค เทียบได้ 10/15 หน่วยกิต ระบบทวิภาค หรือ 2 หน่วยกิตระบบทวิภาค เทียบได้กับ 3 หน่วยกิตระบบไตรภาค

1.3 มหาวิทยาลัยอาจจัดการศึกษาในรูปแบบใดรูปแบบหนึ่งหรือรูปแบบผสมผสาน ดังนี้

1.3.1 การศึกษาแบบเฉพาะบางช่วงเวลา เป็นการจัดการศึกษาในบางเวลาของปีการศึกษาหรือเป็นตามเงื่อนไขของคณะ หรือข้อตกลงตามที่มหาวิทยาลัยกำหนด

1.3.2 การศึกษาแบบทางไกล (Distance Education) เป็นการจัดการศึกษาโดยใช้การสอนผ่านทางไกลระบบการสื่อสารหรือเครือข่ายสารสนเทศต่างๆ หรือเป็นไปตามเงื่อนไขของคณะหรือข้อตกลงของมหาวิทยาลัยกำหนด

1.3.3 การศึกษาแบบชุดวิชา (Module System) เป็นการจัดการเรียนการสอนเป็นรายวิชาหรือกลุ่มรายวิชา ตามกำหนดเวลาของคณะนั้นๆ

1.3.4 การศึกษาแบบนานาชาติ เป็นการจัดการศึกษาโดยใช้ภาษาต่างประเทศทั้งหมด ซึ่งอาจจะ เป็นความร่วมมือของสถานศึกษาหรือหน่วยงานในประเทศหรือต่างประเทศมีการจัดการและมีมาตรฐานเช่นเดียวกับ หลักสูตรสากล

1.3.5 รูปแบบอื่นๆ ที่มหาวิทยาลัยเห็นว่าเหมาะสมตามประกาศของมหาวิทยาลัย

2) การกำหนดรายวิชา เพื่อความเป็นสากลทางการอุดมศึกษา รายวิชา (Course) ในแต่ละกลุ่มวิชา ประกอบด้วย เลขประจำรายวิชา (Course Number) ชื่อรายวิชา (Course Name) จำนวนหน่วยกิต จำนวน ชั่วโมงบรรยาย จำนวนชั่วโมงปฏิบัติ และจำนวนชั่วโมงศึกษาด้วยตนเองตามหลักเกณฑ์ที่กำหนด ดังนี้

2.1.1 เลขประจำรายวิชา แต่ละรายวิชาประกอบด้วย 2 ส่วน ส่วนแรกเป็นอักษรย่อภาษาอังกฤษของกลุ่ม วิชา จำนวนไม่เกิน 4 ตัวอักษร และส่วนที่สองเป็นตัวเลข 3 หลัก ซึ่งตัวเลขหลักร้อยหรือตัวเลขแรก หมายความว่า ระดับความยากง่ายหรือชั้นปี หลักสิบ หมายความว่า รายวิชาในกลุ่มเดียวกันในสาขาวิชา และหลักหน่วย หมายความว่า ลำดับก่อนหลังรายวิชาในกลุ่มเดียวกัน การกำหนดตัวอักษรของกลุ่มวิชาใดๆ ให้จัดทำเป็นประกาศ ของมหาวิทยาลัย

2.1.2 ชื่อรายวิชา เป็นชื่อทั้งภาษาไทยและภาษาอังกฤษ ที่ให้ความหมายของรายวิชานั้นในกรณีชื่อ เหมือนกันให้ใส่หมายเลขต่อท้ายชื่อ ซึ่งแสดงถึงว่าในรายวิชานั้นมีเนื้อหาวิชาสัมพันธ์ต่อเนื่องกัน

2.1.3 จำนวนหน่วยกิต จำนวนชั่วโมงบรรยาย จำนวนชั่วโมงปฏิบัติและจำนวนชั่วโมงศึกษาด้วยตนเองให้ กำหนดเป็นไปตามเกณฑ์ในข้อ 15

จำนวนชั่วโมงศึกษาด้วยตนเองให้คิด 1 หน่วยกิตภาคทฤษฎี เท่ากับ 2 ชั่วโมงศึกษาด้วยตนเอง และ 1 หน่วยกิตภาคปฏิบัติเท่ากับ 12 ชั่วโมงศึกษาด้วยตนเอง

3) การคิดหน่วยกิต มหาวิทยาลัยใช้ระบบหน่วยกิตของรายวิชาในการจัดการศึกษาจำนวนหน่วยกิต บ่งชี้ถึงเชิงปริมาณเนื้อหาการสอนการเรียนรู้และระยะเวลาเป็นชั่วโมงที่ใช้ของแต่ละรายวิชาโดยให้เกณฑ์ ดังนี้

3.1.1 รายวิชาภาคทฤษฎี ที่ใช้เวลาบรรยายหรืออภิปรายปัญหาไม่น้อยกว่า 15 ชั่วโมงต่อภาคการศึกษา ปกติ ให้มีค่าเท่ากับ 1 หน่วยกิตระบบทวิภาค

3.1.2 รายวิชาภาคปฏิบัติ ที่ใช้เวลาหรือทดลองไม่น้อยกว่า 30 ชั่วโมงต่อภาคการศึกษาปกติ ให้มีค่า เท่ากับ 1 หน่วยกิตระบบทวิภาค

3.1.3 การฝึกงานหรือการฝึกภาคสนามที่ใช้เวลาฝึกไม่น้อยกว่า 45 ชั่วโมงต่อภาคการศึกษาปกติ ให้มีค่า เท่ากับ 1 หน่วยกิตระบบทวิภาค

3.1.4 การทำโครงการงานหรือกิจกรรมการเรียนรู้อื่นใด ตามที่ได้รับมอบหมายที่ใช้เวลาทำโครงการหรือ กิจกรรมนั้น ไม่น้อยกว่า 45 ชั่วโมงต่อภาคการศึกษาปกติ ให้มีค่าเท่ากับ 1 หน่วยกิตระบบทวิภาค

4) จำนวนหน่วยกิตรวมและระยะเวลาการศึกษา

4.1 หลักสูตรปริญญาตรี (4 ปี) ให้มีจำนวนหน่วยกิตรวมไม่น้อยกว่า 120 หน่วยกิต ใช้เวลาศึกษาไม่เกิน 8 ปีการศึกษา สำหรับการลงทะเบียนเรียนเต็มเวลา และไม่เกิน 12 ปีการศึกษา สำหรับการลงทะเบียนเรียนไม่เต็ม เวลา

4.2 หลักสูตรปริญญาตรี (5 ปี) ให้มีจำนวนหน่วยกิตรวม ไม่น้อยกว่า 150 หน่วยกิต ใช้เวลาศึกษาไม่เกิน 10 ปีการศึกษา สำหรับการลงทะเบียนเรียนเต็มเวลา และไม่เกิน 15 ปีการศึกษา สำหรับการลงทะเบียนเรียนไม่เต็มเวลา

4.3 หลักสูตรปริญญาตรี (ไม่น้อยกว่า 6 ปี) ให้มีจำนวนหน่วยกิตรวม ไม่น้อยกว่า 180 หน่วยกิต ใช้เวลาศึกษาไม่เกิน 12 ปีการศึกษา สำหรับการลงทะเบียนเรียนเต็มเวลา และไม่เกิน 18 ปีการศึกษา สำหรับการลงทะเบียนเรียนไม่เต็มเวลา

4.4 หลักสูตรปริญญาตรี (ต่อเนื่อง) ให้มีจำนวนหน่วยกิตรวม ไม่น้อยกว่า 72 หน่วยกิต ใช้เวลาศึกษาไม่เกิน 4 ปีการศึกษา สำหรับการลงทะเบียนเรียนเต็มเวลาและไม่เกิน 6 ปีการศึกษา สำหรับการลงทะเบียนเรียนไม่เต็มเวลา ทั้งนี้ ให้นับเวลาศึกษาจากวันที่เปิดภาคการศึกษาแรกที่รับเข้าศึกษาในหลักสูตรนั้น

5) หลักสูตรการศึกษา ประกอบด้วย

5.1 หลักสูตรปริญญาตรีทางวิชาการ แบ่งเป็น 2 แบบ ได้แก่

5.1.1 หลักสูตรปริญญาตรีทางวิชาการ ที่มุ่งผลิตบัณฑิตให้มีความรอบรู้ทั้งภาคทฤษฎี และภาคปฏิบัติ เน้นความรู้และทักษะด้านวิชาการ สามารถนำความรู้ไปประยุกต์ใช้ในสถานการณ์จริงได้อย่างสร้างสรรค์

5.1.2 หลักสูตรปริญญาตรีแบบก้าวหน้าวิชาการ ซึ่งเป็นหลักสูตรปริญญาตรีสำหรับผู้เรียนที่มีความสามารถพิเศษ มุ่งเน้นผลิตบัณฑิตที่มีความรู้ ความสามารถระดับสูง โดยใช้หลักสูตรปกติที่เปิดสอนอยู่แล้ว ให้รองรับศักยภาพของผู้เรียน โดยกำหนดให้ผู้เรียนได้ศึกษาบางรายวิชาในระดับบัณฑิตศึกษาที่เปิดสอนอยู่แล้วและสนับสนุนให้ผู้เรียนได้ทำวิจัยที่ลุ่มลึกทางวิชาการ

5.2 หลักสูตรปริญญาตรีทางวิชาชีพหรือปฏิบัติการ แบ่งเป็น 2 แบบ ได้แก่

5.2.1 หลักสูตรปริญญาตรีทางวิชาชีพหรือปฏิบัติการ ที่มุ่งผลิตบัณฑิตให้มีความรอบรู้ทั้งภาคทฤษฎีและภาคปฏิบัติ เน้นความรู้ สมรรถนะและทักษะด้านวิชาชีพตามข้อกำหนดของมาตรฐานวิชาชีพหรือมีสมรรถนะและทักษะด้านการปฏิบัติเชิงเทคนิคในศาสตร์สาขาวิชานั้นๆ โดยผ่านการฝึกงานในสถานประกอบการ หรือสหกิจศึกษา

หลักสูตรแบบนี้เท่านั้นที่จัดหลักสูตรปริญญาตรี (ต่อเนื่อง) ได้ เพราะมุ่งผลิตบัณฑิตที่มีทักษะการปฏิบัติการอยู่แล้ว ให้มีความรู้ด้านวิชาการมากยิ่งขึ้น รวมทั้งได้รับการฝึกปฏิบัติขั้นสูงเพิ่มเติม

หลักสูตรปริญญาตรี (ต่อเนื่อง) ถือเป็นส่วนหนึ่งของหลักสูตรปริญญาตรีและจะต้องสะท้อนปรัชญาและเนื้อหาสาระของหลักสูตรปริญญาตรีนั้นๆ โดยครบถ้วน และให้ระบุคำว่า “ต่อเนื่อง” ในวงเล็บต่อท้ายชื่อหลักสูตร

5.2.2 หลักสูตรปริญญาตรีแบบก้าวหน้าทางวิชาชีพหรือปฏิบัติการ ซึ่งเป็นหลักสูตรสำหรับผู้เรียนที่มีความสามารถพิเศษ มุ่งเน้นผลิตบัณฑิตที่มีความรู้ สมรรถนะทางวิชาชีพหรือปฏิบัติการขั้นสูงโดยใช้หลักสูตรปกติที่เปิดสอนอยู่แล้ว ให้รองรับศักยภาพของผู้เรียน โดยกำหนดให้ผู้เรียนได้ศึกษาบางรายวิชาในระดับบัณฑิตศึกษาที่เปิดสอนอยู่แล้ว และทำวิจัยที่ลุ่มลึกหรือได้รับการปฏิบัติขั้นสูงในหน่วยงานหรือสถานประกอบการ

หลักสูตรปริญญาตรีแบบก้าวหน้าทางวิชาการหรือวิชาชีพหรือปฏิบัติการต้องมีการเรียนรายวิชาในระดับบัณฑิตศึกษา ไม่น้อยกว่า 12 หน่วยกิต

6) การใช้ระบบรหัสวิชา มหาวิทยาลัยราชภัฏพิบูลสงครามอาศัยอำนาจตามความในมาตรา 31 (1) แห่งพระราชบัญญัติมหาวิทยาลัยราชภัฏ พ.ศ. 2547 จึงออกประกาศมหาวิทยาลัยราชภัฏพิบูลสงคราม เรื่องการใช้ระบบรหัสวิชา ดังนี้

1. การจัดกลุ่มสาขาวิชา ใช้ระบบการจัดของ ISCED (International Standard Classification Education) เป็นแนวทาง

2. การจัดกลุ่มสาขาวิชา ยึดหลักความเหมาะสมและความสัมพันธ์ในการจัดการเรียนการสอนโดยพิจารณาจากสาระสำคัญฐานกำเนิดรายวิชาและความเกี่ยวข้องกันของเนื้อหาวิชา

3. การกำหนดรหัสวิชา ได้กำหนดตามหลักเกณฑ์ “ข้อบังคับมหาวิทยาลัยราชภัฏพิบูลสงคราม ว่าด้วยการจัดการศึกษาระดับปริญญาตรี พ.ศ. 2549” มติที่ประชุมคณะกรรมการบัณฑิตศึกษา ครั้งที่ 3/2553 เมื่อวันที่ 22 มกราคม 2553 ดังนี้

3.1 ตัวอักษรภาษาไทย 4 ตัวอักษร

3.1.1 อักษร 2 ตัวแรก หมายถึง อักษรย่อของคณะที่รายวิชาที่สังกัดอยู่

3.1.2 อักษร 2 ตัวหลัง หมายถึง อักษรย่อของหมวดวิชา/ในศาสตร์แต่ละศาสตร์

3.2 ตัวอักษรภาษาอังกฤษไม่เกิน 4 ตัวอักษร หมายถึง อักษรย่อของหมวดวิชา/ในศาสตร์แต่ละศาสตร์

3.3 ตัวเลข 3 ตัว ประกอบด้วย

ตัวเลขหลักร้อย หมายถึง ระดับความยากง่าย/ชั้นปี

เลข 1 – 5 หมายถึง ระดับปริญญาตรี

เลข 6 หมายถึง ระดับประกาศนียบัตรบัณฑิต

เลข 7 หมายถึง ระดับปริญญาโท

เลข 8 หมายถึง ระดับประกาศนียบัตรบัณฑิตชั้นสูง

เลข 9 หมายถึง ระดับปริญญาเอก

ตัวเลขหลักสิบ หมายถึง กลุ่มวิชาย่อยในสาขาวิชา

เลข 0 - 1 หมายถึง กลุ่มวิชาพื้นฐาน

เลข 2 – 8 หมายถึง กลุ่มวิชาย่อยตามศาสตร์นั้นๆ

เลข 9 หมายถึง กลุ่มวิชาฝึกประสบการณ์และการศึกษาอิสระ เช่น ปัญหาพิเศษ , สหกิจศึกษา

ตัวเลขหลักหน่วย หมายถึง ลำดับก่อนหลังของรายวิชา

3.4 วิชาใดที่คณะเปิดสอน ให้คณะกำหนดรหัสวิชาทั้งภาษาไทยและภาษาอังกฤษตามความเหมาะสม

3.5 วิชาใดที่หน่วยงานอื่นๆ ที่นอกเหนือจากที่กำหนดไว้ให้เป็นผู้กำหนดรหัสวิชาตามความเหมาะสม และเสนอต่อมหาวิทยาลัย เพื่อออกประกาศมหาวิทยาลัยเพิ่มเติม

4 . ตัวเลข 3 ตัวหลังของวิชาดังต่อไปนี้ กำหนดไว้ดังนี้

- 391 วิชาเตรียมฝึกประสบการณ์วิชาชีพระดับปริญญาตรี
- 392 วิชาฝึกประสบการณ์วิชาชีพระดับปริญญาตรี
- 491 - 493 วิชาสัมมนาระดับปริญญาตรี
- 494 วิชาปัญหาพิเศษระดับปริญญาตรี
- 691 - 693 วิชาสัมมนาระดับประกาศนียบัตรบัณฑิต
- 694 วิชาปัญหาพิเศษระดับประกาศนียบัตรบัณฑิต
- 791 - 793 วิชาสัมมนาระดับปริญญาโท
- 794 - 796 วิชาปัญหาพิเศษระดับปริญญาโท
- 797 การศึกษาอิสระตามหลักสูตรระดับปริญญาโท แผน ก
- 798 วิทยานิพนธ์ระดับปริญญาโท ตามหลักสูตร แผน ก แบบ ก1
- 799 วิทยานิพนธ์ระดับปริญญาโท ตามหลักสูตร แผน ก แบบ ก2
- 891 - 893 วิชาสัมมนาระดับประกาศนียบัตรบัณฑิตชั้นสูง
- 894 วิชาปัญหาพิเศษระดับประกาศนียบัตรบัณฑิตชั้นสูง
- 991 - 993 วิชาสัมมนาระดับปริญญาเอก
- 994 วิชาปัญหาพิเศษระดับปริญญาเอก
- 995 การศึกษาอิสระ ตามหลักสูตรระดับปริญญาเอก
- 996 วิทยานิพนธ์ระดับปริญญาเอก ตามหลักสูตร แบบ 1.2
- 997 วิทยานิพนธ์ระดับปริญญาเอก ตามหลักสูตร แบบ 1.1
- 998 วิทยานิพนธ์ระดับปริญญาเอก ตามหลักสูตร แบบ 2.2
- 999 วิทยานิพนธ์ระดับปริญญาเอก ตามหลักสูตร แบบ 2.1

สำหรับวิชาอื่นที่อาจจัดอยู่ในประเภทเดียวกับวิชาสัมมนา ปัญหาพิเศษ การศึกษาอิสระ โครงการวิจัย สหกิจศึกษา และวิทยานิพนธ์ ให้ใช้ตัวเลขตัวที่ 5 และตัวที่ 6 อยู่ในช่วง 95 – 99 โดยไม่ซ้ำกับหมายเลขของวิชาข้างต้น

5 . คณะและการจัดกลุ่มสาขาวิชา/หมู่วิชาต่างๆ ในมหาวิทยาลัยราชภัฏพิบูลสงคราม มีดังนี้

5.1 คณะครุศาสตร์ ประกอบด้วย กลุ่มสาขาวิชาการศึกษา

| หมู่วิชา | อักษรย่อภาษาไทย | อักษรย่อภาษาอังกฤษ |
|------------------------|-----------------|--------------------|
| 1. การศึกษา | คศ.กศ. | EDUC |
| 2.การศึกษาปฐมวัย | คศ.ปว. | ECED |
| 3.การศึกษาพิเศษ | คศ.พศ. | SPED |
| 4.เทคโนโลยีการศึกษา | คศ.ทณ. | TEED |
| 5.จิตวิทยาและการแนะแนว | คศ.จน. | PGED |
| 6.การบริหารการศึกษา | คศ.บศ. | ADED |
| 7.ภาษาไทยศึกษา | คศ.ภท. | THED |

| | | |
|------------------------------|--------|------|
| 8.ภาษาอังกฤษศึกษา | คศ.ภอ. | ENED |
| 9.สังคมศึกษา | คศ.ศค. | SOED |
| 10.ดนตรีศึกษา | คศ.दन. | MUED |
| 11.คณิตศาสตร์ศึกษา | คศ.คณ. | MAED |
| 12.วิทยาศาสตร์ศึกษา | คศ.วท. | SCED |
| 13.คอมพิวเตอร์ศึกษา | คศ.คพ. | COED |
| 14.พลศึกษา | คศ.พล. | PEED |
| 15.วัดผลและประเมินผลการศึกษา | คศ.วผ. | MEED |
| 16.วิจัยทางการศึกษา | คศ.วจ. | REED |

5.2 คณะมนุษยศาสตร์และสังคมศาสตร์ ประกอบด้วย กลุ่มสาขาวิชามนุษยศาสตร์และศิลปะ, กลุ่มสาขาวิชาสังคมศาสตร์, บริหารธุรกิจและกฎหมาย

| หมู่วิชา | อักษรย่อภาษาไทย | อักษรย่อภาษาอังกฤษ |
|--------------------------------------|-----------------|--------------------|
| 1. ภาษาจีน | มส.ภจ. | CN |
| 2. การละครหรือนาฏศาสตร์ | มส.นฏ. | DM |
| 3. ดุริยางคศาสตร์ | มส.दन. | MUS |
| 4. ศิลปกรรมและศิลปะประยุกต์ | มส.ศป. | FA |
| 5. ภาษาศาสตร์ | มส.ภศ. | LING |
| 6. ภาษาไทย | มส.ภท. | THAI |
| 7. ภาษาอังกฤษและภาษาอังกฤษธุรกิจ | มส.ภอ. | ENG |
| 8. ภาษาฝรั่งเศส | มส.ภฝ. | FR |
| 9. ภาษาอิตาลี | มส.ภล. | ITL |
| 10. ภาษาญี่ปุ่น | มส.ภญ. | JP |
| 11. ภาษาเกาหลี | มส.ภก. | KOR |
| 12. ภาษาพม่า | มส.ภพ. | MYAN |
| 13. ภาษาเวียดนาม | มส.ภว. | VIT |
| 14. ประวัติศาสตร์ | มส.ปศ. | HIS |
| 15. ภูมิศาสตร์ | มส.ภม. | GEO |
| 16. มานุษยวิทยา | มส.มว. | ANT |
| 17. บรรณารักษศาสตร์และสารสนเทศศาสตร์ | มส.สท. | IS |
| 18. รัฐประศาสนศาสตร์ | มส.รป. | PA |
| 19. รัฐศาสตร์ | มส.รศ. | POL |
| 20. นิติศาสตร์ | มส.นศ. | LAW |
| 21. สังคมวิทยา | มส.สว. | SOC |

| | | |
|-------------------------------|--------|------|
| 22.สังคมศาสตร์ | มส.สศ. | SS |
| 23.ภาษาไทยสำหรับชาวต่างประเทศ | มส.ทต. | THFF |

5.3 คณะวิทยาการจัดการ ประกอบด้วย กลุ่มสาขาวิชาสังคมศาสตร์, บริหารธุรกิจและกฎหมาย

| หมู่วิชา | อักษรย่อภาษาไทย | อักษรย่อภาษาอังกฤษ |
|-------------------------|-----------------|--------------------|
| 1. การบัญชี | วจ.บช. | AC |
| 2. การโฆษณา | วจ.ขมข. | AD |
| 3. บริหารธุรกิจ | วจ.บธ. | BA |
| 4. การสื่อสาร | วจ.สส. | COMM |
| 5. การสหกรณ์ | วจ.สก. | COOP |
| 6. เศรษฐศาสตร์ธุรกิจ | วจ.ศศ. | EC |
| 8. ประกันภัยและวินาศภัย | วจ.ปภ. | IMDA |
| 9. การตลาด | วจ.กต. | MK |
| 10. สิ่งพิมพ์ | วจ.สพ. | PM |
| 11. การประชาสัมพันธ์ | วจ.ปส. | PR |
| 12. วิทยุ-โทรทัศน์ | วจ.วท. | RT |
| 13. การถ่ายภาพ | วจ.ถภ. | PT |
| 14. การเลขานุการ | วจ.ลข. | SE |
| 15. การจัดการประยุกต์ | วจ.จป. | AM |
| 16. ธุรกิจบริการ | วจ.ธบ. | BS |

5.4 คณะวิทยาศาสตร์และเทคโนโลยี ประกอบด้วย กลุ่มสาขาวิชาวิทยาศาสตร์

| หมู่วิชา | อักษรย่อภาษาไทย | อักษรย่อภาษาอังกฤษ |
|---------------------------|-----------------|--------------------|
| 1. ชีววิทยา | วท.ชว. | BIOL |
| 2. เคมี | วท.คม. | CHEM |
| 3. วิทยาการคอมพิวเตอร์ | วท.คพ. | COMP |
| 4. วิทยาศาสตร์สิ่งแวดล้อม | วท.สว. | ENVI |
| 5. วิทยาศาสตร์ทั่วไป | วท.วท. | GSCI |
| 6. วิทยาศาสตร์สุขภาพ | วท.วส. | HSCI |
| 7. เทคโนโลยีสารสนเทศ | วท.ทส. | INFO |
| 8. คณิตศาสตร์ | วท.คณ. | MATH |
| 9. ฟิสิกส์ | วท.ฟส. | PHYS |
| 10. สถิติประยุกต์ | วท.สถ. | STAT |
| 11. วิทยาศาสตร์การกีฬา | วท.กฬ. | SSCI |

| | | |
|------------------|--------|------|
| 12. จุลชีววิทยา | วท.จว. | MICR |
| 13. คหกรรมศาสตร์ | วท.คศ. | HOME |
| 14. สาธารณสุข | วท.สธ. | PHSC |

5.5 คณะเทคโนโลยีการเกษตรและอาหาร ประกอบด้วย กลุ่มสาขาวิชาเกษตรศาสตร์

| หมู่วิชา | อักษรย่อภาษาไทย | อักษรย่อภาษาอังกฤษ |
|------------------------------------|-----------------|--------------------|
| 1. เกษตรศึกษา | กอ.กษ. | AGED |
| 2. เศรษฐศาสตร์เกษตร | กอ.ศก. | AGEC |
| 3. ส่งเสริมการเกษตร | กอ.สส. | AGET |
| 4. ระบบเกษตร | กอ.รก. | AGS |
| 5. สัตวศาสตร์ | กอ.ศ. | ANS |
| 6. การประมง | กอ.ปม. | FISH |
| 7. วนศาสตร์ | กอ.วน. | FORT |
| 8. วิทยาศาสตร์และเทคโนโลยีการอาหาร | กอ.วอ. | FST |
| 9. อารักขาพืช | กอ.อพ. | PPT |
| 10. พืชศาสตร์ | กอ.พศ. | PTS |
| 11. ปฐพีวิทยา | กอ.ปฐ. | SOIL |
| 12. พัฒนาผลิตภัณฑ์อุตสาหกรรมเกษตร | กอ.พอ. | PD |
| 13. วิศวกรรมเกษตรและอาหาร | กอ.วศ. | AFE |
| 14. เกษตรกลวิธาน | กอ.กก. | FM |

5.6 คณะเทคโนโลยีอุตสาหกรรม ประกอบด้วย กลุ่มสาขาวิชาวิศวกรรม

| หมู่วิชา | อักษรย่อภาษาไทย | อักษรย่อภาษาอังกฤษ |
|-------------------------------|-----------------|--------------------|
| 1. เซรามิกส์ | ทอ.ชร. | CERA |
| 2. พื้นฐานวิศวกรรม | ทอ.วศ. | ENGI |
| 3. เครื่องกล | ทอ.คก. | MECH |
| 4. การผลิต | ทอ.กผ. | PROD |
| 5. ไฟฟ้ากำลัง | ทอ.ฟก. | EEPW |
| 6. คอมพิวเตอร์อุตสาหกรรม | ทอ.คอ. | ICOM |
| 7. อุตสาหกรรม | ทอ.อส. | ITEC |
| 8. อิเล็กทรอนิกส์ | ทอ.ออ. | ELTC |
| 9. ก่อสร้าง - โยธา | ทอ.กส. | CONS |
| 10. ออกแบบผลิตภัณฑ์อุตสาหกรรม | ทอ.อบ. | DESI |
| 11. สถาปัตยกรรม | ทอ.สถ. | ARCH |
| 12. วิศวกรรมโลจิสติกส์ | ทอ.วล. | LOEN |

| | | |
|-------------------------|--------|------|
| 13.วิศวกรรมการจัดการ | ทอ.วจ. | ENMG |
| 14.โทรคมนาคม | ทอ.ทค. | TELE |
| 15.ระบบควบคุมอุตสาหกรรม | ทอ.คค. | ITCS |

1.2 หลักสูตรระดับปริญญาตรีของมหาวิทยาลัยราชภัฏพิบูลสงคราม

หลักสูตรระดับปริญญาตรีที่เปิดสอนของมหาวิทยาลัยราชภัฏพิบูลสงคราม ประจำปีการศึกษา 2558 มีดังนี้

1.2.1 คณะครุศาสตร์

1) หลักสูตรครุศาสตรบัณฑิต สาขาวิชาการศึกษาระดับมัธยมศึกษา (5 ปี) หลักสูตรปรับปรุง พ.ศ. 2555

2) หลักสูตรครุศาสตรบัณฑิต สาขาวิชาคณิตศาสตร์ (5 ปี) หลักสูตรปรับปรุง พ.ศ. 2555

3) หลักสูตรครุศาสตรบัณฑิต สาขาวิชาวิทยาศาสตร์ทั่วไป (5 ปี) หลักสูตรปรับปรุง พ.ศ. 2555

4) หลักสูตรครุศาสตรบัณฑิต สาขาวิชาดนตรีศึกษา (5 ปี) หลักสูตรปรับปรุง พ.ศ. 2555

5) หลักสูตรครุศาสตรบัณฑิต สาขาวิชาพลศึกษา (5 ปี) หลักสูตรปรับปรุง พ.ศ. 2555

6) หลักสูตรครุศาสตรบัณฑิต สาขาวิชาภาษาไทย (5 ปี) หลักสูตรปรับปรุง พ.ศ. 2555

7) หลักสูตรครุศาสตรบัณฑิต สาขาวิชาภาษาอังกฤษ (5 ปี) หลักสูตรปรับปรุง พ.ศ. 2555

8) หลักสูตรครุศาสตรบัณฑิต สาขาวิชาสังคมศึกษา (5 ปี) หลักสูตรปรับปรุง พ.ศ. 2555

1.2.2 คณะมนุษยศาสตร์และสังคมศาสตร์

1) หลักสูตรนิติศาสตร์ หลักสูตรปรับปรุง พ.ศ. 2553

2) หลักสูตรรัฐศาสตรบัณฑิต หลักสูตรปรับปรุง พ.ศ. 2555

3) หลักสูตรรัฐประศาสนศาสตรบัณฑิต หลักสูตรปรับปรุง พ.ศ. 2555

4) หลักสูตรศิลปกรรมศาสตรบัณฑิต สาขาวิชาดนตรีสากล หลักสูตรปรับปรุง พ.ศ. 2555

5) หลักสูตรศิลปกรรมศาสตรบัณฑิต สาขาวิชาพัฒนาชุมชน หลักสูตรปรับปรุง พ.ศ. 2555

6) หลักสูตรศิลปกรรมศาสตรบัณฑิต สาขาวิชาบรรณารักษศาสตร์และสารนิเทศศาสตร์ หลักสูตรปรับปรุง พ.ศ. 2555

7) หลักสูตรศิลปกรรมศาสตรบัณฑิต สาขาวิชาภาษาจีน หลักสูตรปรับปรุง พ.ศ. 2555

8) หลักสูตรศิลปกรรมศาสตรบัณฑิต สาขาวิชาภาษาญี่ปุ่น หลักสูตรปรับปรุง พ.ศ. 2555

9) หลักสูตรศิลปกรรมศาสตรบัณฑิต สาขาวิชาภาษาไทย หลักสูตรปรับปรุง พ.ศ. 2555

10) หลักสูตรศิลปกรรมศาสตรบัณฑิต สาขาวิชาภาษาอังกฤษ หลักสูตรปรับปรุง พ.ศ. 2555

11) หลักสูตรศิลปกรรมศาสตรบัณฑิต สาขาวิชาภาษาอังกฤษธุรกิจ หลักสูตรปรับปรุง

พ.ศ. 2555

1.2.3 คณะวิทยาการจัดการ

- 1) หลักสูตรนิเทศศาสตรบัณฑิต หลักสูตรปรับปรุง พ.ศ. 2556
- 2) หลักสูตรบัญชีบัณฑิต หลักสูตรปรับปรุง พ.ศ. 2556
- 3) หลักสูตรบริหารธุรกิจบัณฑิต สาขาวิชาการจัดการ หลักสูตรปรับปรุง พ.ศ. 2556
- 4) หลักสูตรบริหารธุรกิจบัณฑิต สาขาวิชาการจัดการธุรกิจค้าปลีก หลักสูตรปรับปรุง

พ.ศ. 2556

- 5) หลักสูตรบริหารธุรกิจบัณฑิต สาขาวิชาการจัดการทรัพยากรมนุษย์ หลักสูตรปรับปรุง

พ.ศ. 2556

- 6) หลักสูตรบริหารธุรกิจบัณฑิต สาขาวิชาการตลาด หลักสูตรปรับปรุง พ.ศ. 2556
- 7) หลักสูตรบริหารธุรกิจบัณฑิต สาขาวิชาคอมพิวเตอร์ธุรกิจ หลักสูตรปรับปรุง

พ.ศ. 2556

- 8) หลักสูตรศิลปศาสตรบัณฑิต สาขาวิชาการท่องเที่ยวและการโรงแรม
หลักสูตรปรับปรุง พ.ศ. 2556

พ.ศ. 2556

- 9) หลักสูตรเศรษฐศาสตรบัณฑิต สาขาวิชาเศรษฐศาสตร์ธุรกิจ หลักสูตรปรับปรุง

พ.ศ. 2556

1.2.4 คณะวิทยาศาสตร์และเทคโนโลยี

- 1) หลักสูตรวิทยาศาสตร์บัณฑิต สาขาวิชาเคมี หลักสูตรปรับปรุง พ.ศ. 2555
- 2) หลักสูตรวิทยาศาสตร์บัณฑิต สาขาวิชาคณิตศาสตร์ หลักสูตรปรับปรุง พ.ศ. 2555
- 3) หลักสูตรวิทยาศาสตร์บัณฑิต สาขาวิชาฟิสิกส์ หลักสูตรปรับปรุง พ.ศ. 2555
- 4) หลักสูตรวิทยาศาสตร์บัณฑิต สาขาวิชาชีววิทยา หลักสูตรปรับปรุง พ.ศ. 2555
- 5) หลักสูตรวิทยาศาสตร์บัณฑิต สาขาวิชาจุลชีววิทยา หลักสูตรปรับปรุง พ.ศ. 2555
- 6) หลักสูตรวิทยาศาสตร์บัณฑิต สาขาวิชาวิทยาการคอมพิวเตอร์ หลักสูตรปรับปรุง

พ.ศ. 2555

- 7) หลักสูตรวิทยาศาสตร์บัณฑิต สาขาวิชาเทคโนโลยีสารสนเทศ หลักสูตรปรับปรุง

พ.ศ. 2555

- 8) หลักสูตรวิทยาศาสตร์บัณฑิต สาขาวิชาวิทยาศาสตร์สิ่งแวดล้อม หลักสูตรปรับปรุง

พ.ศ. 2555

- 9) หลักสูตรวิทยาศาสตร์บัณฑิต สาขาวิชาวิทยาศาสตร์สุขภาพ หลักสูตรปรับปรุง

พ.ศ. 2555

- 10) หลักสูตรวิทยาศาสตร์บัณฑิต สาขาวิชาสถิติประยุกต์ หลักสูตรปรับปรุง พ.ศ. 2555
- 11) หลักสูตรสาธารณสุขศาสตรบัณฑิต หลักสูตรปรับปรุง พ.ศ. 2554
- 12) หลักสูตรศิลปศาสตรบัณฑิต สาขาวิชาคหกรรมศาสตร์ หลักสูตรปรับปรุง พ.ศ. 2555

1.2.5 คณะเทคโนโลยีการเกษตรและอาหาร

- 1) หลักสูตรวิทยาศาสตรบัณฑิต สาขาวิชาเกษตรศาสตร์ หลักสูตรปรับปรุง พ.ศ. 2555
- 2) หลักสูตรวิทยาศาสตรบัณฑิต สาขาวิชาวิทยาศาสตร์และเทคโนโลยีการอาหาร หลักสูตรปรับปรุง พ.ศ. 2554
- 3) หลักสูตรวิทยาศาสตรบัณฑิต สาขาวิชาผลิตภัณฑ์อุตสาหกรรมเกษตร หลักสูตรปรับปรุง พ.ศ. 2554
- 4) หลักสูตรวิทยาศาสตรบัณฑิต สาขาวิชาสัตวศาสตร์ หลักสูตรปรับปรุง พ.ศ. 2555
- 5) หลักสูตรวิศวกรรมศาสตรบัณฑิต สาขาวิชาวิศวกรรมเกษตรและอาหาร หลักสูตรปรับปรุง พ.ศ. 2555

1.2.6 คณะเทคโนโลยีอุตสาหกรรม

- 1) หลักสูตรวิทยาศาสตรบัณฑิต สาขาวิชาเซรามิกส์ หลักสูตรปรับปรุง พ.ศ. 2556
- 2) หลักสูตรวิทยาศาสตรบัณฑิต สาขาวิชาคอมพิวเตอร์อุตสาหกรรม หลักสูตรปรับปรุง พ.ศ. 2554
- 3) หลักสูตรวิทยาศาสตรบัณฑิต สาขาวิชาวิศวกรรมโลจิสติกส์ หลักสูตรปรับปรุง พ.ศ. 2556
- 4) หลักสูตรเทคโนโลยีบัณฑิต สาขาวิชาเทคโนโลยีอุตสาหกรรม (ต่อเนื่อง) หลักสูตรปรับปรุง พ.ศ. 2554
- 5) หลักสูตรเทคโนโลยีบัณฑิต สาขาวิชาออกแบบผลิตภัณฑ์อุตสาหกรรม หลักสูตรปรับปรุง พ.ศ. 2556

สรุปได้ว่า “**ข้อบังคับมหาวิทยาลัยราชภัฏพิบูลสงคราม ว่าด้วยการจัดการศึกษาระดับปริญญาตรี พ.ศ. 2561**” คือ เพื่อให้การจัดการศึกษาระดับปริญญาตรีของมหาวิทยาลัยราชภัฏพิบูลสงครามเป็นไปด้วยความเรียบร้อย สอดคล้องกับความมุ่งหมาย รวมทั้งมีมาตรฐานและคุณภาพสอดคล้องกับเกณฑ์มาตรฐานหลักสูตรระดับปริญญาตรี พ.ศ. 2561 ตามประกาศกระทรวงศึกษาธิการ จึงออกข้อบังคับไว้ดังต่อไปนี้

1. **ระบบการจัดการศึกษา** มหาวิทยาลัยจัดการศึกษาโดยใช้ระบบทวิภาค โดย 1 ปีการศึกษา แบ่งออกเป็น 2 ภาคการศึกษาปกติ 1 ภาคการศึกษาปกติ มีระยะเวลาศึกษา ไม่น้อยกว่า 15 สัปดาห์
2. **การกำหนดรายวิชา** เพื่อความเป็นสากลทางการอุดมศึกษา รายวิชา (Course) ในแต่ละกลุ่มวิชา ประกอบด้วย เลขประจำรายวิชา (Course Number) ชื่อรายวิชา (Course Name) จำนวนหน่วยกิต จำนวนชั่วโมงบรรยาย จำนวนชั่วโมงปฏิบัติ และจำนวนชั่วโมงศึกษาด้วยตนเองตามหลักเกณฑ์ที่กำหนด
3. **การคิดหน่วยกิต** มหาวิทยาลัยใช้ระบบหน่วยกิตของรายวิชาในการจัดการศึกษาจำนวนหน่วยกิต บ่งชี้ถึงเชิงปริมาณเนื้อหาการสอนการเรียนรู้และระยะเวลาเป็นชั่วโมงที่ใช้ของแต่ละรายวิชาโดยให้เกณฑ์ดังนี้

3.1 รายวิชาภาคทฤษฎี ที่ใช้เวลาบรรยายหรืออภิปรายปัญหาไม่น้อยกว่า 15 ชั่วโมงต่อภาคการศึกษาปกติ

3.2 รายวิชาภาคปฏิบัติ ที่ใช้เวลาหรือทดลองไม่น้อยกว่า 30 ชั่วโมงต่อภาคการศึกษาปกติ

3.3 การฝึกงานหรือการฝึกภาคสนามที่ใช้เวลาฝึกไม่น้อยกว่า 45 ชั่วโมงต่อภาคการศึกษาปกติ

3.4 การทำโครงการงานหรือกิจกรรมการเรียนอื่นใด ตามที่ได้รับมอบหมายที่ใช้เวลาทำโครงการหรือกิจกรรมนั้น ไม่น้อยกว่า 45 ชั่วโมงต่อภาคการศึกษาปกติ

4. จำนวนหน่วยกิตรวมและระยะเวลาการศึกษา ดังนี้

4.1 หลักสูตรปริญญาตรี (4 ปี) ให้มีจำนวนหน่วยกิตรวมไม่น้อยกว่า 120 หน่วยกิต ใช้เวลาศึกษาไม่เกิน 8 ปีการศึกษา สำหรับการลงทะเบียนเรียนเต็มเวลา และไม่เกิน 12 ปีการศึกษา สำหรับการลงทะเบียนเรียนไม่เต็มเวลา

4.2 หลักสูตรปริญญาตรี (5 ปี) ให้มีจำนวนหน่วยกิตรวมไม่น้อยกว่า 150 หน่วยกิต ใช้เวลาศึกษาไม่เกิน 10 ปีการศึกษา สำหรับการลงทะเบียนเรียนเต็มเวลา และไม่เกิน 15 ปีการศึกษา สำหรับการลงทะเบียนเรียนไม่เต็มเวลา

4.3 หลักสูตรปริญญาตรี (ไม่น้อยกว่า 6 ปี) ให้มีจำนวนหน่วยกิตรวมไม่น้อยกว่า 180 หน่วยกิต ใช้เวลาศึกษาไม่เกิน 12 ปีการศึกษา สำหรับการลงทะเบียนเรียนเต็มเวลา และไม่เกิน 18 ปีการศึกษา สำหรับการลงทะเบียนเรียนไม่เต็มเวลา

4.4 หลักสูตรปริญญาตรี (ต่อเนื่อง) ให้มีจำนวนหน่วยกิตรวมไม่น้อยกว่า 72 หน่วยกิต ใช้เวลาศึกษาไม่เกิน 4 ปีการศึกษา สำหรับการลงทะเบียนเรียนเต็มเวลาและไม่เกิน 6 ปีการศึกษา สำหรับการลงทะเบียนเรียนไม่เต็มเวลา ทั้งนี้ ให้นับเวลาศึกษาจากวันที่เปิดภาคการศึกษาแรกที่รับเข้าศึกษาในหลักสูตรนั้น

5. หลักสูตรการศึกษา ประกอบด้วย

5.1 หลักสูตรปริญญาตรีทางวิชาการ แบ่งเป็น 2 แบบ ได้แก่ หลักสูตรปริญญาตรีและหลักสูตรปริญญาตรีแบบก้าวหน้า

5.2 หลักสูตรปริญญาตรีทางวิชาชีพหรือปฏิบัติการ แบ่งเป็น 2 แบบ ได้แก่ หลักสูตรปริญญาตรีทางวิชาชีพหรือปฏิบัติการ และหลักสูตรปริญญาตรีแบบก้าวหน้าทางวิชาชีพหรือปฏิบัติการ

6. การใช้ระบบรหัสวิชา มหาวิทยาลัยราชภัฏพิบูลสงครามอาศัยอำนาจตามความในมาตรา 31

(1) แห่งพระราชบัญญัติมหาวิทยาลัยราชภัฏ พ.ศ. 2547 จึงออกประกาศมหาวิทยาลัยราชภัฏพิบูลสงคราม เรื่องการใช้ระบบรหัสวิชา ดังนี้

6.1 การจัดกลุ่มสาขาวิชา ใช้ระบบการจัดของ ISCED (International Standard Classification Education) เป็นแนวทาง

6.2 การจัดกลุ่มสาขาวิชา ยึดหลักความเหมาะสมและความสัมพันธ์ในการจัดการเรียนการสอนโดยพิจารณาจากสาระสำคัญฐานกำเนิดรายวิชาและความเกี่ยวข้องกันของเนื้อหาวิชา

6.3 การกำหนดรหัสวิชา

6.4 วิชาใดที่คณะเปิดสอน ให้คณะกำหนดรหัสวิชาทั้งภาษาไทยและภาษาอังกฤษตามความเหมาะสม

6.5 วิชาใดที่หน่วยงานอื่นๆ ที่นอกเหนือจากที่กำหนดไว้ให้เป็นผู้กำหนดรหัสวิชาตามความเหมาะสม และเสนอต่อมหาวิทยาลัย เพื่อออกประกาศมหาวิทยาลัยเพิ่มเติม

มหาวิทยาลัยราชภัฏพิบูลสงคราม

2. ข้อบังคับมหาวิทยาลัยราชภัฏพิบูลสงคราม ว่าด้วยการจัดการศึกษาระดับบัณฑิตศึกษา พ.ศ.2559

เพื่ออนุมัติให้เป็นไปตามประกาศกระทรวงศึกษาธิการ เรื่อง เกณฑ์มาตรฐานหลักสูตรระดับบัณฑิตศึกษา พ.ศ. 2558 จึงสมควรปรับปรุงข้อบังคับเกี่ยวกับการจัดการศึกษาระดับบัณฑิตศึกษา พ.ศ. 2550 อาศัยอำนาจตามความในมาตรา 18 (2) แห่งพระราชบัญญัติมหาวิทยาลัยราชภัฏ พ.ศ. 2547 และมติสภามหาวิทยาลัยราชภัฏพิบูลสงคราม ในคราวประชุมครั้งที่ 126 (10/2559) เมื่อวันที่ 29 ตุลาคม พ.ศ. 2559 จึงออกข้อบังคับไว้ดังต่อไปนี้

1) ระบบการจัดการศึกษา มี 3 ระบบ ดังนี้

1.1 การจัดการศึกษาตลอดปีการศึกษา โดยไม่แบ่ง หนึ่งปีการศึกษา มีระยะเวลาการศึกษาไม่น้อยกว่า 30 สัปดาห์

1.2 การจัดการศึกษาโดยแบ่งเป็นภาค ดังนี้

1.2.1 การศึกษาระบบทวิภาค คือ ปีการศึกษาหนึ่งแบ่งออกเป็น 2 ภาคการศึกษาปกติ หนึ่งภาคการศึกษามีระยะเวลาการศึกษาไม่น้อยกว่า 15 สัปดาห์

1.2.2 การศึกษาระบบไตรภาค คือ ปีการศึกษาหนึ่งแบ่งออกเป็น 3 ภาคการศึกษาปกติ หนึ่งภาคการศึกษาปกติมีระยะเวลาการศึกษาไม่น้อยกว่า 12 สัปดาห์

1.2.3 การศึกษาจตุรภาค คือ ปีการศึกษาหนึ่งแบ่งออกเป็น 4 ภาคการศึกษาปกติ หนึ่งภาคการศึกษาปกติมีระยะเวลาการศึกษา ไม่น้อยกว่า 10 สัปดาห์

ระบบการจัดการศึกษาในข้อ 1.2.1- 1.2.3 อาจจัดภาคฤดูร้อนเป็นพิเศษก็ได้

1.3 การจัดการศึกษาเฉพาะภาคฤดูร้อน เป็นการจัดการศึกษาปีละ 1 ภาคการศึกษา โดยมีระยะเวลาไม่น้อยกว่า 8 สัปดาห์ จำนวนชั่วโมงการเรียนในแต่ละรายวิชาตามการจัดการศึกษาข้างต้น ให้มีจำนวนชั่วโมงการเรียนตามที่กำหนดไว้ตามข้อ 2

การจัดการศึกษาตามวรรคแรกอาจจัดเป็นระบบชุดวิชา (Modular System) ซึ่งเป็นการจัดการเรียนการสอนเป็นช่วงเวลาช่วงละหนึ่งรายวิชาหรือหลายรายวิชาก็ได้โดยให้แต่ละหลักสูตรกำหนดให้ชัดเจนว่าจะจัดระบบการศึกษาแบบใด

2) การจัดการศึกษาระดับบัณฑิตศึกษา ใช้แบบหน่วยกิตโดย 1 หน่วยกิตระบบทวิภาค ต้องจัดการเรียนการสอนไม่น้อยกว่า 15 ชั่วโมงต่อภาคการศึกษาปกติ การจัดการศึกษาแบ่งเป็น 2 ประเภท ดังนี้

2.1 การศึกษาแบบเต็มเวลา (Full Time) นักศึกษาจะต้องลงทะเบียนรายวิชาในแต่ละภาคการศึกษานี้ ไม่น้อยกว่า 15 หน่วยกิตต่อภาคการศึกษาปกติตามระบบทวิภาค

2.2 การศึกษาแบบไม่เต็มเวลา (Part Time) นักศึกษาจะต้องลงทะเบียนรายวิชาในแต่ละภาคการศึกษานี้ ไม่น้อยกว่า 6 หน่วยกิตต่อภาคการศึกษาปกติตามระบบทวิภาค สำหรับหลักสูตรที่จัดการศึกษาในระบบอื่นๆ ให้เทียบจำนวนหน่วยกิตให้เป็นไปตามสัดส่วนของการศึกษาในระบบทวิภาคข้างต้น

3) การคิดหน่วยกิต กำหนดดังนี้

3.1 รายวิชาภาคทฤษฎี ที่ใช้เวลาศึกษาค้นคว้าไม่น้อยกว่า 15 ชั่วโมงต่อภาคการศึกษาปกติ ให้มีค่าเท่ากับ 1 หน่วยกิตระบบทวิภาค

3.2 รายวิชาภาคปฏิบัติ ที่ใช้เวลาฝึกหรือทดลองไม่น้อยกว่า 30 ชั่วโมงต่อภาคการศึกษาปกติ ให้มีค่าเท่ากับ 1 หน่วยกิตระบบทวิภาค

3.3 การฝึกงานหรือการฝึกภาคสนาม ที่ใช้เวลาฝึกไม่น้อยกว่า 45 ชั่วโมงต่อภาคการศึกษาปกติ ให้มีค่าเท่ากับ 1 หน่วยกิตระบบทวิภาค

3.4 การทำโครงการหรือกิจกรรมการเรียนรู้อื่นใด ตามที่ได้รับมอบหมายที่ใช้เวลาทำโครงการหรือกิจกรรมนั้นไม่น้อยกว่า 45 ชั่วโมงต่อภาคการศึกษาปกติ ให้มีค่าเท่ากับ 1 หน่วยกิตระบบทวิภาค

3.5 การค้นคว้าอิสระ ที่ใช้เวลาศึกษาค้นคว้าไม่น้อยกว่า 45 ชั่วโมงต่อภาคการศึกษาปกติ ให้มีค่าเท่ากับ 1 หน่วยกิตระบบทวิภาค

3.6 วิทยานิพนธ์ ที่ใช้เวลาศึกษาค้นคว้าไม่น้อยกว่า 45 ชั่วโมงต่อภาคการศึกษาปกติ ให้มีค่าเท่ากับ 1 หน่วยระบบทวิภาค

สำหรับรายวิชาที่จัดการศึกษาในระบบอื่นๆ ตามข้อ 2 ที่ไม่ใช่ระบบทวิภาคให้เทียบค่าหน่วยกิตกับชั่วโมงการศึกษาให้เป็นไปตามสัดส่วนของการศึกษาในระบบทวิภาคข้างต้น

4) หลักสูตรการศึกษา ดังนี้

4.1 หลักสูตรระดับบัณฑิตศึกษา มีดังนี้

4.1.1 หลักสูตรประกาศนียบัตรบัณฑิตและประกาศนียบัตรชั้นสูง มุ่งให้มีความสัมพันธ์สอดคล้องกับแผนพัฒนาการศึกษาระดับอุดมศึกษาของชาติ ปรัชญาของการอุดมศึกษา ปรัชญาของสถาบันอุดมศึกษา และมาตรฐานวิชาการและวิชาชีพ เน้นการพัฒนานักวิชาการและนักวิชาชีพให้มีความชำนาญในสาขาวิชาเฉพาะ เพื่อให้มีความรู้ความเชี่ยวชาญสามารถปฏิบัติงานได้ดียิ่งขึ้น โดยเป็นหลักสูตรการศึกษาที่มีลักษณะเบ็ดเสร็จในตัวเอง

4.1.2 หลักสูตรปริญญาโทและปริญญาเอก มุ่งให้มีความสัมพันธ์สอดคล้องกับแผนพัฒนาการศึกษาระดับอุดมศึกษาของชาติ ปรัชญาของการอุดมศึกษา ปรัชญาของสถาบันอุดมศึกษา และมาตรฐานวิชาการและวิชาชีพที่เป็นสากล เน้นการพัฒนานักวิชาการและนักวิชาชีพ ที่มีความรู้ความสามารถระดับสูง ในสาขาวิชาต่างๆ โดยกระบวนการวิจัยเพื่อให้สามารถบุกเบิกแสวงหาความรู้ใหม่ได้อย่างมีอิสระ รวมทั้งมีความสามารถในการสร้างสรรค์จรโลงความก้าวหน้าทางวิชาการ เชื่อมโยงและบูรณาการศาสตร์ที่ตนเชี่ยวชาญกับศาสตร์อื่นได้อย่างต่อเนื่อง มีคุณธรรมและจรรยาบรรณทางวิชาการและวิชาชีพ ทั้งนี้ในระดับปริญญาโท มุ่งให้มี

ความรู้ความเข้าใจในกระบวนการสร้างและประยุกต์ใช้ความรู้ใหม่เพื่อการพัฒนางานและสังคม ในขณะที่ระดับปริญญาเอก มุ่งให้มีความสามารถในการค้นคว้าวิจัยเพื่อสรรค์สร้างองค์ความรู้ใหม่หรือนวัตกรรม ซึ่งเป็นประโยชน์ต่อการพัฒนางาน สังคม และประเทศ

มหาวิทยาลัยสามารถจัดหลักสูตรควบระดับปริญญาโท 2 ปีปริญญาได้ ทั้งนี้ ให้เป็นไปตามประกาศของมหาวิทยาลัย

4.1.3 หลักสูตรระดับบัณฑิตศึกษาลักษณะอื่น ให้เป็นไปตามที่สภามหาวิทยาลัยกำหนด

มหาวิทยาลัยอาจจัดหลักสูตรเทียบความรู้ระดับบัณฑิตศึกษาได้ทุกระดับหลักเกณฑ์การเทียบความรู้ตามหลักสูตรให้เป็นไปตามที่มหาวิทยาลัยกำหนด

5) โครงสร้างหลักสูตร

5.1 ประกาศนียบัตรบัณฑิต และหลักสูตรประกาศนียบัตรบัณฑิตชั้นสูง ให้มีจำนวนหน่วยตลอดไม่น้อยกว่า 24 หน่วยกิต

5.2 ปริญญาโท ให้มีจำนวนหน่วยกิตรวมตลอดหลักสูตร ไม่น้อยกว่า 36 หน่วยกิต โดยแบ่งการศึกษา เป็น 2 แผน คือ

แผน ก เป็นแผนการศึกษาที่เน้นการวิจัยโดยมีการทำวิทยานิพนธ์ ดังนี้

แผน ก 1 ทำเฉพาะวิทยานิพนธ์ซึ่งมีค่าเทียบได้ไม่น้อยกว่า 36 หน่วยกิต มหาวิทยาลัยอาจกำหนดให้เรียนรายวิชาเพิ่มเติมหรือทำกิจกรรมทางวิชาการอื่นเพิ่มขึ้นก็ได้โดยไม่นับหน่วยกิต แต่จะต้องมีผลสัมฤทธิ์ตามที่มหาวิทยาลัยกำหนด

แผน ก 2 ทำวิทยานิพนธ์ซึ่งมีค่าเทียบได้ไม่น้อยกว่า 12 หน่วยกิต และศึกษางานรายวิชาอีกไม่น้อยกว่า 12 หน่วยกิต

สรุปได้ว่า “ข้อบังคับมหาวิทยาลัยราชภัฏพิบูลสงคราม ว่าด้วยการจัดการศึกษาระดับบัณฑิตศึกษา พ.ศ. 2559” คือ เพื่อยกเลิกให้เป็นไปตามประกาศกระทรวงศึกษาธิการ เรื่อง เกณฑ์มาตรฐานหลักสูตรระดับบัณฑิตศึกษา พ.ศ. 2558 จึงออกข้อบังคับไว้ดังต่อไปนี้

1. ระบบการจัดการศึกษา มี 3 ระบบ ดังนี้

1.1 การจัดการศึกษาตลอดปีการศึกษา

1.2 การจัดการศึกษาโดยแบ่งเป็นภาค ดังนี้ การศึกษาระบบทวิภาค , การศึกษาระบบไตรภาค และ การศึกษาจตุรภาค

1.3 การจัดการศึกษาเฉพาะภาคฤดูร้อน เป็นการจัดการศึกษาปีละ 1 ภาค

2. การจัดการศึกษาระดับบัณฑิตศึกษา แบ่งเป็น 2 ประเภท ดังนี้ การศึกษาแบบเต็มเวลา (Full Time) และการศึกษาแบบไม่เต็มเวลา

3. การคิดหน่วยกิต กำหนดดังนี้

3.1 รายวิชาภาคทฤษฎี ที่ใช้เวลาศึกษาค้นคว้าไม่น้อยกว่า 15 ชั่วโมงต่อภาคการศึกษาปกติ

3.2 รายวิชาภาคปฏิบัติ ที่ใช้เวลาฝึกหรือทดลองไม่น้อยกว่า 30 ชั่วโมงต่อภาคการศึกษา

3.3 การฝึกงานหรือการฝึกภาคสนาม ที่ใช้เวลาฝึกไม่น้อยกว่า 45 ชั่วโมงต่อภาคการศึกษาปกติ

3.4 การทำโครงการหรือกิจกรรมการเรียนรู้อื่นใด ตามที่ได้รับมอบหมายที่ใช้เวลาทำโครงการหรือกิจกรรมนั้นไม่น้อยกว่า 45 ชั่วโมงต่อภาคการศึกษาปกติ

3.5 การค้นคว้าอิสระ ที่ใช้เวลาศึกษาค้นคว้าไม่น้อยกว่า 45 ชั่วโมงต่อภาคการศึกษาปกติ

3.6 วิทยานิพนธ์ ที่ใช้เวลาศึกษาค้นคว้าไม่น้อยกว่า 45 ชั่วโมงต่อภาคการศึกษาปกติ

4. หลักสูตรการศึกษา ประกอบด้วย หลักสูตรประกาศนียบัตรบัณฑิตและประกาศนียบัตรชั้นสูง และหลักสูตรปริญญาโทและปริญญาเอก ซึ่งมหาวิทยาลัยสามารถจัดหลักสูตรควบระดับปริญญาโท 2 ปริญญาได้ ทั้งนี้ ให้เป็นไปตามประกาศของมหาวิทยาลัย และหลักสูตรระดับบัณฑิตศึกษาลักษณะอื่น ให้เป็นไปตามที่สภามหาวิทยาลัยกำหนด

5. โครงสร้างหลักสูตร

5.1 ประกาศนียบัตรบัณฑิต และหลักสูตรประกาศนียบัตรบัณฑิตชั้นสูง

5.2 ปริญญาโท ให้มีจำนวนหน่วยกิตรวมตลอดหลักสูตร ไม่น้อยกว่า 36 หน่วยกิต โดยแบ่งการศึกษา เป็น 2 แผน คือ

แผน ก เป็นแผนการศึกษาที่เน้นการวิจัยโดยมีการทำวิทยานิพนธ์ ดังนี้

แผน ก 1 ทำเฉพาะวิทยานิพนธ์ซึ่งมีค่าเทียบได้ไม่น้อยกว่า 36 หน่วยกิต

แผน ก 2 ทำวิทยานิพนธ์ซึ่งมีค่าเทียบได้ไม่น้อยกว่า 12 หน่วยกิต และศึกษางานรายวิชาอีกไม่น้อยกว่า 12 หน่วยกิต

3. การจัดการศึกษาระดับบัณฑิตศึกษา

การจัดการศึกษาระดับบัณฑิตศึกษาเป็นการจัดการศึกษาในระดับสูงกว่าปริญญาตรีโดยมุ่งส่งเสริมให้ผู้เรียนได้พัฒนาความรู้ความสามารถในสาขาวิชาต่างๆ ในระดับสูงโดยเฉพาะการประยุกต์ทฤษฎีไปสู่การปฏิบัติการริเริ่มการพัฒนาทั้งทางวิชาการและวิชาชีพส่วนการศึกษาในระดับสูงกว่าปริญญาตรี มุ่งส่งเสริมให้ผู้เรียนได้พัฒนาความรู้และทักษะในสาขาวิชาการเฉพาะทางให้มีความชำนาญมากขึ้นเน้นความเป็นเลิศทางวิชาการโดยเฉพาะการวิจัย การพัฒนาองค์ความรู้และเทคโนโลยี (สำนักงานคณะกรรมการการศึกษาแห่งชาติ, 2544 : 12-13)

ปรัชญา วัตถุประสงค์ และความมุ่งหมายของบัณฑิตศึกษา

ทบวงมหาวิทยาลัย (2543 : 25) ได้กำหนดปรัชญาในระดับบัณฑิตศึกษาไว้ว่า เน้นการพัฒนานักวิชาการและนักวิชาชีพที่มีความรู้ความสามารถระดับสูงในสาขาวิชาต่างๆ เพื่อให้สามารถบุกเบิกแสวงหาความรู้ใหม่ๆ ได้อย่างอิสระ รวมทั้งมีความสามารถในการสร้างสรรค์จริงใจ ความก้าวหน้าทางวิชาการได้อย่างต่อเนื่อง นอกจากนี้ยังได้กำหนดวัตถุประสงค์ของการเปิดสอนระดับบัณฑิตศึกษา ดังนี้

1. เพื่อสนองความต้องการกำลังคนระดับสูงในสาขาวิชานั้นๆ
2. เพื่อส่งเสริมความก้าวหน้าในสาขาวิชาต่างๆ โดยอาศัยผลการวิจัยค้นคว้าเป็นปัจจัยสำคัญ และส่งเสริมประสิทธิภาพการสอน
3. เพื่อส่งเสริมให้ผู้ศึกษาเป็นผู้มีความรู้ความสามารถทางวิชาการในระดับสูงและเป็นผู้มีจริยธรรม
4. เพื่อส่งเสริมความก้าวหน้าทางวิชาการในสาขาวิชาต่างๆ ที่มหาวิทยาลัยหรือสถาบันนั้นได้เปิดสอนชั้นปริญญาตรี โดยมีผลงานจัดโดยคณะกรรมการจากภาควิชาต่างๆ
5. เพื่อส่งเสริมหลักสูตรที่ประกอบด้วยสาขาต่างๆ จัดโดยคณะกรรมการจากภาควิชาต่างๆ
6. เพื่อส่งเสริมหลักสูตรที่มีลักษณะเฉพาะของสถาบันที่ตั้งขึ้นเพื่อจัดการศึกษาระดับบัณฑิตศึกษา
7. เพื่อเป็นการส่งเสริมสนับสนุนการผลิตอาจารย์มหาวิทยาลัยและนักวิชาการชั้นสูงชั้นบัณฑิตศึกษาให้สอดคล้องกับความต้องการของเศรษฐกิจและสังคมรวมทั้งความเหมาะสมกับสภาพแวดล้อมของประเทศ

สำนักงานคณะกรรมการการศึกษาแห่งชาติ (2542 : 5-9) ได้กล่าวว่า การจัดการศึกษาต้องยึดหลักผู้เรียนทุกคนที่มีความสามารถเรียนรู้และพัฒนาตนเองได้ และถือว่าเป็นผู้เรียนมีความสำคัญที่สุด กระบวนการจัดการศึกษาต้องส่งเสริมให้ผู้เรียนสามารถพัฒนาธรรมชาติและเต็มศักยภาพ

ในด้านของจุดมุ่งหมายของการศึกษาระดับบัณฑิตศึกษานั้นทบวงมหาวิทยาลัยได้กำหนดเป้าหมายไว้ดังนี้คือ มุ่งส่งเสริมให้ผู้เรียนได้พัฒนาความรู้และทักษะสาขาวิชาชีพเฉพาะทาง ให้มีความชำนาญมากยิ่งขึ้นมุ่งสร้างสรรค์ความก้าวหน้าและความเป็นเลิศทางวิชาการโดยเฉพาะการค้นคว้าวิจัย และพัฒนาองค์ความรู้เป็นการศึกษาที่มุ่งเน้นเรื่องวิชาชีพโดยเฉพาะ และเป็นการศึกษาที่มุ่งสร้างนักวิชาการที่มีความสามารถในทางวิชาการในระดับสูง เพื่อเป็นผู้นำทางวิชาการในสาขาของตนเอง (วิจิตร ศรีสอาน, 2525 : 2 -17)

จรัส สุวรรณเวลา (2545 : 54) กล่าวว่า ลักษณะสำคัญของบัณฑิต คือ สามารถใช้ความสามารถของตนให้เกิดประโยชน์ในสภาพแวดล้อมที่มีการแข่งขันเชิงธุรกิจ และอุตสาหกรรม ได้ใช้กระบวนการทางธุรกิจเป็นประโยชน์โดยไม่ตกเป็นทาสของระบบธุรกิจไม่ถูกระแสวัตถุนิยม บริโภคนิยม และการแข่งขันมากำกับชีวิตของตนในฐานะบัณฑิต

โดยยังคงรักษาจุดยืนของความคิด มีคุณธรรม จริยธรรม และจรรยาบรรณแห่งวิชาชีพไว้ได้ ซึ่งสอดคล้องกับทักษะของอดุลย์ วิริยะเวชกุล (2541 : 14) ที่ได้ให้ความเห็นว่า คุณสมบัตินักจิตที่พึงประสงค์ของมหาบัณฑิตและคณาจารย์บัณฑิตที่ผ่านการศึกษามากที่สุดจากหลักสูตรศึกษาต่างๆ ควรให้คุณสมบัติดังนี้คือ มีความกระตือรือร้นและความสนใจใฝ่รู้อย่างต่อเนื่อง ความสามารถในการแสวงหาความรู้ด้วยตนเอง ความสามารถในการเสนอผลงานทางวิชาการ ความสามารถในการจัดการเรียนการสอน ความสามารถในการสอน ความสามารถเชิงวิจารณ์บนพื้นฐานวิชาการ และเหตุผล ความสามารถในการคิดเชิงวิฤต และการคิดเชิงสร้างสรรค์ ความรอบรู้ในศาสตร์อื่นๆ และความรู้ทั่วไป เจตคติที่ดีในการปฏิบัติงานร่วมกับผู้อื่นหรือทำงานเป็นทีม มีคุณธรรม วัฒนธรรม และอารยธรรม

จรัส สุวรรณเวลา (2545 : 53-56) ได้จัดกลุ่มของคุณสมบัติของบัณฑิตไว้ดังนี้

1. กลุ่มคุณลักษณะด้านวิชาชีพ หมายถึง ความรู้ ความสามารถ ทักษะ เจตคติ และจรรยาบรรณแห่งวิชาชีพแต่ละวิชาชีพก็ย่อมมีความแตกต่างกันได้ โดยที่บางวิชาชีพมีการรับรองตามกฎหมาย ให้มีสิทธิเพิ่มเติมเป็นพิเศษเหนือประชาชนทั่วไป ข้อกำหนดด้านวิชาชีพจึงเป็นข้อกำหนดที่พึงในการรับสิทธิตามกฎหมายจากรัฐ ซึ่งส่วนใหญ่รัฐจะมอบหมายให้วงการวิชาชีพนั้นๆ ดูแลกันเอง โดยคู่ว่ามีความรู้

2. กลุ่มความเป็นนักวิชาการ หมายถึง ความสามารถในการหาความรู้เพิ่มเติมและคงความเป็นนักวิชาการไว้ตลอดไป ทั้งนี้ต้องมีนิสัยใฝ่รู้กำกับอยู่ด้วย จึงจะสามารถเป็นนักวิชาการใช้เทคโนโลยีการสื่อสาร สารสนเทศ คอมพิวเตอร์ และอินเทอร์เน็ต นอกจากนี้ นักวิชาการยังมีจรรยาบรรณ หรือศีลของนักวิชาการอันพึงรักษา ได้แก่ ความซื่อสัตย์สุจริต ไม่กล่าวเท็จ ไม่เอาสมบัติของผู้อื่น โดยเฉพาะอย่างยิ่งทรัพย์สินทางปัญญามาเป็นของตนเอง และใช้วิชาการในทางที่ก่อให้เกิดประโยชน์ไม่ใช้ก่อให้เกิดโทษ หรืออันตรายต่อสังคม และต่อตนเอง

3. กลุ่มกระบวนการความคิด ตั้งแต่การมีวิจารณญาณ สามารถตีค่าสิ่งต่างๆ และใช้ข้อมูลข้อเท็จจริงได้อย่างเหมาะสม สามารถคิดเป็น

4. กลุ่มกระบวนการความคิด และปรับตนให้เหมาะสมกับสถานการณ์ที่เปลี่ยนแปลงไปโดยมีวิสัยทัศน์ และความคิดริเริ่มสร้างสรรค์ มีนวัตกรรม ความสามารถสร้างงานของตนเองได้เรียกว่าทำเป็นและสามารถแก้ปัญหาเป็น

5. กลุ่มความคิดเป็นพลเมืองของประเทศ ภูมิภาคและของโลก โดยมีค่านิยมความเชื่อที่ถูกต้องสมฐานะทั้งทางด้านสังคมและมนุษยธรรม เช่น สันติภาพ ความยุติธรรมในสังคม เสรีภาพ เสมอภาค และเอกภาพ อันเป็นเครื่องกำกับพฤติกรรมให้สามารถใช้ความรู้และสมรรถนะไปในทางที่ถูกที่ควร สามารถยืนหยัดในหลักการที่พึงของสังคมได้กลุ่มคุณธรรม จริยธรรม ตามสมควรแก่ฐานะของผู้ได้รับการศึกษาดี โดยสอดแทรก กำกับอยู่ในพฤติกรรมทุกด้าน ทั้งกาย วาจา และใจ

โดยที่คุณลักษณะของบัณฑิตมีมากมายด้านหลายประการ ความสามารถในการเลือกและจัดให้เกิดขึ้นตามที่เป็นไปก็เป็นความหวังอันสูงสุด บัณฑิตในอุดมคติจึงมีความหลากหลายแล้วแต่สถาบันจะตั้งเป้าประสงค์ไว้ ความเป็นตัวตนของตนเองของบัณฑิตก็เป็นคุณลักษณะอันพึงประสงค์ ดังนั้น ภายในกรอบเป้าประสงค์ของสถาบัน บัณฑิตในสถาบันแต่ละคนต้องมีวิสัยทัศน์และตั้งเป้าประสงค์ของตนที่แตกต่างจากผู้อื่นได้ จุดสำคัญคือความพยายามมุ่งมั่นไปสู่สิ่งที่ดี ที่พึงประสงค์ คือ ความเป็นอิสระของตน พึ่งตนเองได้ กังน้นคุณลักษณะ

อันพึงประสงค์ของบัณฑิตจึงหมายถึง คุณภาพตามที่คุณเรียน ผู้สอน สถาบันการศึกษา วงวิชาการ และสังคม ตั้งความหวังไว้

สรุปได้ว่า “การจัดการศึกษาในระดับบัณฑิตศึกษา” คือ การศึกษาในระดับสูงกว่าปริญญาตรี โดยผู้สำเร็จการศึกษาจะได้รับประกาศนียบัตรบัณฑิต ปริญญาโทหรือปริญญาเอกหลักสูตรระดับบัณฑิตศึกษาจะประกอบด้วยสาขาวิชาเฉพาะและสาขาวิชาชีพชั้นสูง ซึ่งมีจุดมุ่งหมายเพื่อส่งเสริมให้ผู้เรียนได้พัฒนาความรู้และทักษะสาขาวิชาชีพเฉพาะทางให้มีความชำนาญมากขึ้นและมีก้าวหน้าทางวิชาการโดยเฉพาะการค้นคว้าวิจัยและพัฒนาองค์ความรู้ใหม่ มุ่งสร้างนักวิชาการที่มีความสามารถในทางวิชาการระดับสูงเป็นผู้นำทางวิชาการในสาขาของตนและมีคุณลักษณะอันพึงประสงค์ สามารถนำความรู้มาประยุกต์ใช้ให้เกิดประโยชน์ทั้งแก่ตนเองและสังคม

มหาวิทยาลัยราชภัฏพิบูลสงคราม

4. รูปแบบการจัดการศึกษาระดับบัณฑิตศึกษา

รูปแบบการดำเนินงานบัณฑิตศึกษามีการบริหารในรูปของคณะกรรมการมากกว่าการดำเนินการโดยภาควิชา ฮีส (Heiss.1977 : 65-66) ได้ศึกษา พบว่า การจัดการบัณฑิตศึกษาโดยให้ภาควิชารับผิดชอบทั้งหมดนั้นก่อให้เกิดปัญหาที่สำคัญคือ แต่ละภาควิชาจะเป็นวงล้อมที่แยกตัวเองออกจากกัน และใช้ความพยายามที่จะให้สมาชิกของตนเองแยกตัวออกจากวิชาการสาขาอื่นๆ โดยสิ้นเชิง ผู้เรียนจึงไม่สามารถเรียนนอกภาคได้ซึ่งในที่สุดก็จะกลายเป็นคนคับแคบในทางวิชาการ และจากการประชุมเชิงปฏิบัติการ เรื่อง “การพัฒนากระบวนการเรียนการสอนเพื่อตอบสนองการพัฒนาท้องถิ่น” สรุปได้ว่า สถาบันราชภัฏควรจัดรูปแบบองค์กรแบบแนวราบ Flat Administrative Structure เพื่อหลีกเลี่ยงการรวมศูนย์อำนาจไว้ที่ส่วนยอดขณะเดียวกันก็ช่วยให้เกิดความคิดริเริ่ม ความผูกพัน กับกิจกรรมต่างๆของบุคลากร ทำให้สามารถรวมตัวกันริเริ่มกิจกรรมตามที่กลุ่มเห็นสมควร และยังก่อให้เกิดความรู้สึกร่วมกันซึ่งกันและกัน ซึ่งอาจรวมกิจกรรมนั้นๆ เป็นโปรแกรมวิชา โดยให้ผู้อำนวยการโปรแกรมที่มาจากผู้ร่วมงานทำหน้าที่บริหารงานวิชาการ บุคลากรและงบประมาณรวมทั้งติดตามประเมินผลงานตามวัตถุประสงค์ของโปรแกรมวิชานั้นๆ และยังสามารถทำได้หลายโปรแกรมวิชาตามที่เห็นว่ามีความเป็นไปได้

รูปแบบที่น่าสนใจอีกรูปแบบหนึ่งซึ่ง เทียนฉาย กิระนันท์ (2530 : 19-20) ได้เสนอไว้ในการศึกษาวิเคราะห์การจัดการศึกษาระดับบัณฑิตศึกษาของประเทศไทยว่า ในภาวะที่ทรัพยากรจำกัดเช่นนี้น่าจะได้พิจารณาถึงความพร้อมของสถาบันหลายๆสถาบันร่วมกัน กล่าวคือ สถาบันใดสถาบันหนึ่งอาจไม่พร้อมในการจัดบัณฑิตศึกษาสาขาหนึ่งแต่เป็นไปได้ว่าหากร่วมมือกันหลายๆ สถาบันแล้วอาจพร้อมหรือพร้อมมากขึ้นในการจัดการศึกษาสาขานั้นๆ ทั้งนี้อาจนำไปสู่โครงการร่วม (join venture) ในระหว่างสถาบันผู้ผลิตได้ ดังเช่น ความร่วมมือระหว่างจุฬาลงกรณ์มหาวิทยาลัย มหาวิทยาลัยธรรมศาสตร์ และสถาบันบัณฑิตพัฒนบริหารศาสตร์ เป็นต้น

การดำเนินงานบัณฑิตศึกษาในประเทศไทย มีรูปแบบดำเนินการแตกต่างกันไปซึ่งจำแนกได้เป็น 4 รูปแบบดังนี้

1. การดำเนินงานในรูปแบบบัณฑิตวิทยาลัย

การจัดตั้งเป็นบัณฑิตวิทยาลัย มีฐานะเป็นคณะหนึ่งในมหาวิทยาลัยหรือสถาบันอุดมศึกษา ผู้บริหารบัณฑิตวิทยาลัยได้แก่ คณบดีบัณฑิตวิทยาลัยหรือเทียบเท่าคณบดีและ/หรือผู้ช่วยคณบดีบัณฑิตวิทยาลัยทำหน้าที่เป็นหน่วยงานกลางในการประสานงานกับคณะวิชาที่เปิดสอนในระดับบัณฑิตศึกษาควบคุมการศึกษาระดับบัณฑิตศึกษาให้อยู่ในมาตรฐานเดียวกันและให้เป็นไปตามระเบียบของบัณฑิตวิทยาลัย สายงานของบัณฑิตวิทยาลัยส่วนใหญ่จะประกอบด้วย สำนักงานบัณฑิตวิทยาลัย ซึ่งจะแบ่งสายงานเป็นงานบริการการศึกษา และ /หรือ งานวิชาการ และงานธุรการ ส่วนงานสอนนั้นดำเนินการโดยภาควิชาที่มีการสอนระดับบัณฑิตศึกษา

2. การดำเนินงานในรูปแบบสถาบันเฉพาะทาง

การดำเนินงานรูปแบบนี้มี การจัดตั้งเป็นสถาบันคล้ายมหาวิทยาลัย มีฐานะเทียบเท่ากรมสังกัดมหาวิทยาลัย สถาบันมีภารกิจทางการสอนระดับบัณฑิตศึกษาและให้บริการทางสถาบันทำหน้าที่และรับผิดชอบในการประสานงานการบริหารการศึกษา การบริหารงานบุคคล การคลัง การพัสดุและซ่อมบำรุง งานสารบรรณ การให้บริการด้านการศึกษา ด้านโสตทัศนูปกรณ์ และการให้บริการต่างๆ แก่คณะ/สำนัก ตลอดจนการ

ควบคุมให้การปฏิบัติงานเป็นไปตามระเบียบของทางราชการอีกส่วนหนึ่งด้วย ผู้บริหารสถาบันได้แก่ อธิการบดี และรองอธิการบดีฝ่ายต่างๆ สถาบันซึ่งดำเนินงานในรูปแบบนี้ได้แก่ สถาบันบัณฑิตพัฒนบริหารศาสตร์

3. การจัดดำเนินงานในรูปแบบสถาบันนานาชาติ

สถาบันนานาชาติระดับบัณฑิตศึกษา บริหารงานโดยคณะกรรมการอำนวยการสถาบันซึ่งประกอบด้วยบุคคลสัญชาติต่างๆ ทำหน้าที่รับผิดชอบกำหนดนโยบาย และควบคุมการดำเนินงานให้เป็นไปตามนโยบาย สถาบันซึ่งดำเนินงานในรูปแบบนี้ได้แก่สถาบันเทคโนโลยีแห่งเอเชีย

4. การจัดดำเนินงานในรูปแบบสถาบันอิสระภายในมหาวิทยาลัย

การจัดเป็นหน่วยงานอิสระในรูปแบบของสถาบันภายในมหาวิทยาลัย จะมีการบริหารงานอย่างมีอิสระมาก ไม่ต้องอยู่ในความควบคุมของมหาวิทยาลัย ทำให้การดำเนินงานมีความคล่องตัวสูง การบริหารงานจัดในรูปแบบของคณะกรรมการ สถาบันซึ่งดำเนินงานในรูปแบบนี้ได้แก่ สถาบันบัณฑิตบริหารธุรกิจศศินทร์แห่งจุฬาลงกรณ์มหาวิทยาลัย

หลักการทั่วไปในการจัดดำเนินงานการจัดการศึกษาระดับบัณฑิตศึกษาคณะอนุกรรมการจะพิจารณาความเหมาะสมเกี่ยวกับการจัดการศึกษาระดับบัณฑิตศึกษาในมหาวิทยาลัยระบบปิด ทบวงมหาวิทยาลัย (2529 : 18-19) ได้ให้ข้อเสนอแนะซึ่งสถาบันอุดมศึกษาทั่วไปอาจนำไปใช้เป็นแนวทางได้ดังนี้

1. การเปิดสอนหลักสูตรบัณฑิตศึกษา ต้องเน้นคุณภาพมากกว่าปริมาณ และตรงกับความต้องการอันจำเป็นต่อการพัฒนาประเทศ

2. วิธีการจัดการศึกษา จะต้องเน้นการปะทะสัมพันธ์ระหว่างผู้สอนกับผู้เรียนโดยสม่ำเสมอ

3. การจัดระบบห้องสมุด และห้องปฏิบัติการเพื่อการศึกษาควั่นคว่าและวิจัยจะต้องจัดให้ได้เพียงพอกับเกณฑ์มาตรฐานและมีความเหมาะสม

4. วิธีการรับเข้าศึกษา ต้องใช้วิธีรับโดยใช้เกณฑ์ความสามารถทางสติปัญญาเพื่อประสิทธิภาพและคุณภาพการศึกษา

5. งบประมาณที่ใช้เพื่อจัดการศึกษา สาขาวิชาใดก็ตามจะต้องจัดในลักษณะพึ่งตนเองให้มากที่สุด โดยไม่เป็นภาระงบประมาณแผ่นดิน และมีแผนใช้จ่ายที่แสดงให้เห็นขีดความสามารถในการพึ่งตนเองทางการเงินในระยะยาว

6. สถาบันที่เปิดสอนบัณฑิตศึกษา จะต้องมื่ออาจารย์ประจำที่มีวุฒิ และมีประสบการณ์ทางวิชาการที่เหมาะสมตามเกณฑ์มาตรฐานของทบวงมหาวิทยาลัยในการนี้จะต้องใช้อาจารย์พิเศษให้น้อยที่สุด เพราะการใช้อาจารย์พิเศษที่เป็นอาจารย์ประจำสถาบันอื่น อาจส่งผลกระทบต่อคุณภาพการจัดการศึกษาระดับบัณฑิตศึกษา

7. ก่อนการดำเนินการเปิดสอนระดับบัณฑิตศึกษาในระบบใด จะต้องมีการประเมินผลการจัดการศึกษาในลักษณะนั้นๆ เสียก่อนว่าได้ผลดีหรือไม่ เพื่อใช้เป็นข้อมูลในการปรับปรุงระบบให้เหมาะสมก่อนการจัดการศึกษาระดับบัณฑิตศึกษา

8. หลักเกณฑ์และวิธีการศึกษาระดับบัณฑิตศึกษา ควรให้สอดคล้องกับเกณฑ์มาตรฐานของทบวงมหาวิทยาลัย รูปแบบการจัดดำเนินงานบัณฑิตศึกษาจะต้องมีการดำเนินการให้ครบระบบทั้งในด้านการวางแผนการดำเนินงานล่วงหน้าอย่างชัดเจน การจัดองค์การรับผิดชอบและกำหนดอำนาจหน้าที่ของฝ่ายต่างๆ

ที่เกี่ยวข้อง การอำนวยความสะดวกในการดำเนินงาน การบริหารบุคลากรวิชาการและบุคลากรฝ่ายสนับสนุนวิชาการประสานกับคณะวิชา ภาควิชาและหน่วยงานที่เกี่ยวข้องอย่างเหมาะสมการจัดงบประมาณและทรัพยากรในลักษณะพึ่งตนเองให้มากที่สุด ตลอดจนมีการประเมินผลการปฏิบัติงานและรายงานผลการดำเนินงานให้ผู้เกี่ยวข้องทราบเป็นระยะๆ

สรุปได้ว่า “รูปแบบการจัดการศึกษาระดับบัณฑิตศึกษา” คือ สถาบันราชภัฏควรจัดรูปแบบองค์กรแบบแนวราบ Flat Administrative Structure” เพื่อหลีกเลี่ยงการรวมศูนย์อำนาจไว้ที่ส่วนยอดขณะเดียวกันก็ช่วยให้เกิดความคิดริเริ่ม ความผูกพัน กับกิจกรรมต่างๆของบุคลากร ทำให้สามารถรวมตัวกันริเริ่มกิจกรรมตามที่กลุ่มเห็นสมควร และยังก่อให้เกิดความรู้สึกร่วมกันซึ่งกันและกัน ซึ่งการจัดดำเนินงานบัณฑิตศึกษาในประเทศไทยมีรูปแบบดำเนินการแตกต่างกันไปซึ่งจำแนกได้เป็น 4 รูปแบบดังนี้

1. การจัดดำเนินงานในรูปแบบบัณฑิตวิทยาลัย มีฐานะเป็นคณะหนึ่งในมหาวิทยาลัยหรือสถาบันอุดมศึกษา ผู้บริหารบัณฑิตวิทยาลัย
2. การจัดดำเนินงานในรูปแบบสถาบันเฉพาะทาง การจัดดำเนินงานรูปแบบนี้มีการจัดตั้งเป็นสถาบันคล้ายมหาวิทยาลัย มีฐานะเทียบเท่ากรม สังกัดมหาวิทยาลัย สถาบันมีภารกิจทางการสอนระดับบัณฑิตศึกษาและให้บริการทางสถาบัน
3. การจัดดำเนินงานในรูปแบบสถาบันนานาชาติ บริหารงานโดยคณะกรรมการอำนวยการสถาบัน ซึ่งประกอบด้วยบุคคลสัญชาติต่างๆ ทำหน้าที่รับผิดชอบกำหนดนโยบาย และควบคุมการดำเนินงานให้เป็นไปตามนโยบาย
4. การจัดดำเนินงานในรูปแบบสถาบันอิสระภายในมหาวิทยาลัย จัดเป็นหน่วยงานอิสระในรูปแบบของสถาบันภายในมหาวิทยาลัย จะมีการบริหารงานอย่างมีอิสระมาก ไม่ต้องอยู่ในความควบคุมของมหาวิทยาลัย ทำให้การดำเนินงานมีความคล่องตัวสูง การบริหารงานจัดในรูปของคณะกรรมการ

5. การคำนวณและการปรับค่าจำนวนนักศึกษาเต็มเวลา

การคำนวณนักศึกษาเต็มเวลา คำนวณจากจำนวนนักศึกษาที่ลงทะเบียนเรียนในรายวิชาต่างๆ ที่คณะเปิดสอนทั้งภาคต้นและภาคปลายของปีการศึกษานั้นๆ โดยมีขั้นตอนและการใช้สูตรในการคำนวณดังนี้

5.1 จำนวนหน่วยกิตนักศึกษา (Student Credit Hour = SCH) คำนวณโดยสูตร

$$\text{SCH} = \text{จำนวนนักศึกษาที่ลงทะเบียนในรายวิชาหนึ่ง} \times \text{จำนวนหน่วยกิตของรายวิชานั้น}$$

5.2 จำนวนนักศึกษาเต็มเวลา (Full Time Equivalent Student = FTES) คำนวณโดยสูตร FTES ในภาคการศึกษา

ระดับปริญญาตรี

$$\text{FTES} = \text{SCH}/18$$

ระดับปริญญาตรี ภาค กศ.ปป.

$$\text{FTES} = \text{SCH}/12$$

ระดับบัณฑิตศึกษา

$$\text{FTES} = \text{SCH}/12$$

FTES ในปีการศึกษา

ระดับปริญญาตรี

$$\text{FTES} = \text{SCH}/36$$

ระดับปริญญาตรี ภาค กศ.ปป.

$$\text{FTES} = \text{SCH}/36$$

ระดับบัณฑิตศึกษา

$$\text{FTES} = \text{SCH}/24$$

5.3 การปรับจำนวนนักศึกษาเต็มเวลาระดับบัณฑิตเป็นระดับปริญญาตรี

นักศึกษาเต็มเวลาเทียบเท่า หรือ (Full Time Equivalent Student = FTES) เป็นจำนวนนักศึกษาเต็มเวลาระดับปริญญาโทและปริญญาเอก นับรวมถึงนักศึกษาภาคปกติ ภาคพิเศษและนักศึกษานอกเวลา ที่ได้ปรับจำนวนนักศึกษาเต็มเวลาให้เป็นระดับปริญญาตรีเพื่อให้อยู่ในหน่วยวัด (SCALE) เดียวกัน ดังตารางต่อไปนี้

ตารางที่ 1 การปรับค่า FTES ของ สกอ. ในระดับปริญญาโทและปริญญาเอกให้เป็นหน่วยวัดเดียวกับ FTES ระดับปริญญาตรี

| นักศึกษาเต็มเวลาในหน่วยนับปริญญาตรี | |
|---|---|
| 1.กลุ่มสาขาวิชาวิทยาศาสตร์กายภาพ | FTES ระดับบัณฑิต $\times 2 =$ FTES ระดับปริญญาตรี |
| 2.กลุ่มสาขาวิชาคณemannุษยศาสตร์และสังคมศาสตร์ | FTES ระดับบัณฑิต $\times 1.8 =$ FTES ระดับปริญญาตรี |
| 3.กลุ่มสาขาวิชาวิทยาศาสตร์สุขภาพ | FTES ระดับปริญญาตรี + FTES ระดับบัณฑิตศึกษา |
| 4.กลุ่มสาขาวิชาครุศาสตร์/ศึกษาศาสตร์ | FTES ระดับบัณฑิต $\times 1.5 =$ FTES ระดับปริญญาตรี |

สรุปได้ว่า “การคำนวณและการปรับค่าจำนวนนักศึกษาเต็มเวลา” คือ การคำนวณนักศึกษาเต็มเวลา คำนวณจากจำนวนนักศึกษาที่ลงทะเบียนเรียนในรายวิชาต่างๆ ที่คณะเปิดสอนทั้งภาคต้นและภาคปลายของปี การศึกษานั้นๆ โดยมีขั้นตอนและการใช้สูตรในการคำนวณดังนี้

1. การคำนวณนักศึกษาเต็มเวลา

ระดับปริญญาตรี

$$\text{FTES (ภาคการศึกษา)} = \text{SCH}/18$$

$$\text{FTES (ปีการศึกษา)} = \text{SCH}/36$$

ระดับบัณฑิตศึกษา

$$\text{FTES (ภาคการศึกษา)} = \text{SCH}/12$$

$$\text{FTES (ปีการศึกษา)} = \text{SCH}/36$$

2. การปรับค่า FTES ในระดับบัณฑิตศึกษา (ปริญญาโทและปริญญาเอก) ให้เป็นหน่วยวัดเดียวกับ FTES ระดับปริญญาตรี โดยใช้เกณฑ์ของ สมศ. อ้างอิงจากคู่มือการประกันคุณภาพการศึกษาภายในระดับ สถานศึกษาระดับอุดมศึกษา ดังนี้

| นักศึกษาเต็มเวลาในหน่วยนับปริญญาตรี | |
|---|---|
| 1.กลุ่มสาขาวิชาวิทยาศาสตร์กายภาพ | FTES ระดับบัณฑิต $\times 2 =$ FTES ระดับปริญญาตรี |
| 2.กลุ่มสาขาวิชาคณemannุษยศาสตร์และสังคมศาสตร์ | FTES ระดับบัณฑิต $\times 1.8 =$ FTES ระดับปริญญาตรี |
| 3.กลุ่มสาขาวิชาวิทยาศาสตร์สุขภาพ | FTES ระดับปริญญาตรี + FTES ระดับบัณฑิตศึกษา |
| 4.กลุ่มสาขาวิชาครุศาสตร์/ศึกษาศาสตร์ | FTES ระดับบัณฑิต $\times 1.5 =$ FTES ระดับปริญญาตรี |

6. งานวิจัยต่างๆ ที่เกี่ยวข้อง

มหาวิทยาลัยราชภัฏสกลนคร (2557) รายงานการวิเคราะห์ เรื่อง นักศึกษาเต็มเวลาเทียบเท่า (FTES) ประจำปีงบประมาณ พ.ศ. 2557 ของมหาวิทยาลัยราชภัฏสกลนคร พบว่า มีจำนวนนักศึกษาเต็มเวลาสุทธิ จำนวน 13,457 คน เป็นนักศึกษาเต็มเวลาระดับปริญญาตรีภาคปกติ จำนวน 10,158 คน คิดเป็นร้อยละ 75.48 เป็นนักศึกษาเต็มเวลาระดับปริญญาตรีภาคพิเศษ จำนวน 2,295 คน คิดเป็นร้อยละ 17.06 เป็นนักศึกษาเต็มเวลาระดับบัณฑิตศึกษาระดับปริญญาตรีภาคพิเศษ จำนวน 958 คน คิดเป็นร้อยละ 7.12 และเป็นนักศึกษาเต็มเวลาระดับบัณฑิตศึกษาภาคปกติ จำนวน 46 คน คิดเป็นร้อยละ 0.34

มหาวิทยาลัยเทคโนโลยีพระจอมเกล้าพระนครเหนือ (2556) รายงานจำนวนนักศึกษาเต็มเวลาและภาระงานสอนของอาจารย์ ปีการศึกษา 2555 พบว่า มหาวิทยาลัยเทคโนโลยีพระจอมเกล้าพระนครเหนือ มีจำนวนนักศึกษาเต็มเวลาทั้งสิ้น 21,479.35 FTES คณะที่มีจำนวนนักศึกษาเต็มเวลามากที่สุด คือ วิทยาลัยเทคโนโลยีอุตสาหกรรม จำนวน 6,545.22 FTES รองลงมา คือ คณะวิทยาศาสตร์ประยุกต์ จำนวน 4,434.45 FTES คณะวิศวกรรมศาสตร์ จำนวน 3,544.30 FTES คณะศิลปศาสตร์ประยุกต์ จำนวน 2,437.86 FTES คณะครุศาสตร์อุตสาหกรรม จำนวน 1,587.23 FTES คณะเทคโนโลยีและการจัดการอุตสาหกรรม จำนวน 1,474.93 FTES คณะสถาปัตยกรรมและการออกแบบ จำนวน 637.36 FTES คณะเทคโนโลยีสารสนเทศ จำนวน 590.76 FTES คณะอุตสาหกรรมเกษตร จำนวน 170.30 FTES และบัณฑิตวิทยาลัยวิศวกรรมศาสตร์นานาชาติสิรินธร ไทย-เยอรมัน จำนวน 56.94 FTES ตามลำดับ

มหาวิทยาลัยสงขลานครินทร์ (2556) รายงานการวิเคราะห์จำนวนนักศึกษาเต็มเวลา ปีการศึกษา 2555 พบว่า ปีการศึกษา 2555 มหาวิทยาลัยสงขลานครินทร์มีจำนวนนักศึกษาเต็มเวลาทั้งสิ้น 36,918.62 FTES วิทยาเขตหาดใหญ่ มีจำนวนนักศึกษาเต็มเวลา 19,031.23 FTES ซึ่งมีจำนวนนักศึกษาเต็มเวลาสูงกว่าวิทยาเขตอื่นๆ รองลงมา คือ วิทยาเขตปัตตานี มีจำนวนนักศึกษาเต็มเวลา 9,857.07 FTES วิทยาเขตสุราษฎร์ธานี มีจำนวนนักศึกษาเต็มเวลา 3,213.54 FTES วิทยาเขตตรัง 2,601.53 FTES และวิทยาเขตภูเก็ต 2,215.25 FTES ตามลำดับ เมื่อดูข้อมูลรายคณะ พบว่า คณะที่มีจำนวนนักศึกษาเต็มเวลามากที่สุด คือ คณะวิทยาศาสตร์ เท่ากับ 4,514.29 FTES รองลงมาคือ คณะมนุษยศาสตร์และสังคมศาสตร์ เท่ากับ 3,197.31 FTES คณะศิลปศาสตร์ เท่ากับ 3,073.80 FTES คณะวิศวกรรมศาสตร์ เท่ากับ 2,847.37 และคณะวิทยาการจัดการ เท่ากับ 2,750.83 FTES ตามลำดับ

มหาวิทยาลัยเทคโนโลยีราชมงคลพระนคร (2554) รายงานการวิเคราะห์จำนวนนักศึกษาเต็มเวลา (FTES) ปีการศึกษา 2553 พบว่า ในปีการศึกษา 2553 มหาวิทยาลัยเทคโนโลยีราชมงคลพระนคร ได้ให้บริการสอนแก่นักศึกษาคิดเป็นจำนวนนักศึกษาเต็มเวลาสุทธิ 11,462.32 FTES จำแนกเป็นนักศึกษาเต็มเวลาสุทธิ ภาคปกติ 9,589.49 FTES คิดเป็นร้อยละ 83.66 นักศึกษาเต็มเวลาสุทธิภาคสมทบ 1,872.84 FTES คิดเป็นร้อยละ 16.34 เมื่อพิจารณาจำนวนนักศึกษาเต็มเวลาสุทธิ จำแนกตามระดับการศึกษา พบว่า มีนักศึกษาปริญญาตรี ภาคปกติ 8,962.25 FTES คิดเป็นร้อยละ 78.19 เป็นนักศึกษาปริญญาตรี ภาคสมทบ 1,117.50 FTES คิดเป็นร้อยละ 9.75 เป็นนักศึกษาเต็มเวลาระดับประกาศนียบัตรวิชาชีพชั้นสูง ภาคปกติ 627.24 FTES คิดเป็นร้อยละ 5.47 และเป็นนักศึกษาระดับบัณฑิตศึกษา 755.34 FTES คิดเป็นร้อยละ 6.59

มหาวิทยาลัยศิลปากร (2554) รายงานการวิเคราะห์จำนวนนักศึกษาเต็มเวลา ปีการศึกษา 2554 พบว่า ในปีการศึกษา 2554 มหาวิทยาลัยศิลปากรมีจำนวนนักศึกษาเต็มเวลาทั้งสิ้น 13,637.90 FTES แบ่งเป็นระดับปริญญาตรี จำนวน 12,892.56 FTES และระดับบัณฑิตศึกษา 745.34 FTES คณะที่มีจำนวนนักศึกษาเต็มเวลามากที่สุด คือ คณะวิทยาศาสตร์ จำนวน 2,405.76 FTES รองลงมาคือ คณะศึกษาศาสตร์ จำนวน 2,333.01 FTES และ คณะอักษรศาสตร์ จำนวน 2,127.78 FTES ส่วนคณะที่มีจำนวนนักศึกษาเต็มเวลาน้อยที่สุด คือ คณะวิทยาการจัดการ จำนวน 256.77 FTES

สรุปได้ว่า “งานวิจัยต่างๆ ที่เกี่ยวข้อง” คือ จากการศึกษางานวิจัยต่างๆ ที่เกี่ยวข้อง พบว่า มีจำนวนนักศึกษาเต็มเวลาส่วนใหญ่เป็นระดับปริญญาตรีภาคปกติที่มีจำนวนนักศึกษาเต็มเวลาและจำนวนนักศึกษาหัวจริงมากที่สุด จากการทั้ง 4 งานวิจัยที่ได้นำมาศึกษา และรองลงมาจะเป็นจำนวนนักศึกษาเต็มเวลาในระดับปริญญาตรีภาคพิเศษ และระดับบัณฑิตศึกษา ที่มีจำนวนนักศึกษาเต็มเวลาในจำนวนที่ลดลงไปในทางเดียวกัน

บทที่ 3 วิธีดำเนินการวิจัย

1. ขั้นตอนการทำวิจัย

1.1 แหล่งข้อมูลที่ศึกษา หรือกลุ่มเป้าหมายในการวิจัย หรือ ประชากรและกลุ่มตัวอย่างที่ศึกษา
นักศึกษาระดับปริญญาตรีภาค กศ.ป. และบัณฑิตศึกษาของมหาวิทยาลัยราชภัฏพิบูลสงคราม
ที่ลงทะเบียนเรียนในภาคเรียนที่ 1,2 และ 3 ประจำปีการศึกษา 2561 ตามระบบฐานข้อมูลนักศึกษา
ลงทะเบียนเรียน ของกองบริการการศึกษา

1.2 เครื่องมือที่ใช้ในการวิจัยของขั้นตอนที่ศึกษา

แบบบันทึกข้อมูลการลงทะเบียนเรียนของนักศึกษาที่ลงทะเบียนเรียนในแต่ละภาคเรียน พร้อมนำมา
เก็บรวบรวมข้อมูลการลงทะเบียนเรียนจากกองบริการการศึกษา มหาวิทยาลัยราชภัฏพิบูลสงคราม

1.3 วิธีการเก็บรวบรวมข้อมูล

1.3.1 การเก็บรวบรวมข้อมูลการลงทะเบียนเรียนของนักศึกษาที่ลงทะเบียนเรียนในแต่ละรายวิชาที่
เปิดสอนโดยคณะ/สาขาวิชาที่ให้บริการงานสอนในปีการศึกษา 2561 จากระบบทะเบียนนักศึกษาของกอง
บริการการศึกษาดังนี้

2.1.1. จำแนกตามระดับการศึกษาเป็นระดับบัณฑิตศึกษา

2.1.2. จำแนกตามภาคการศึกษา

2.1.3. จำแนกตามคณะ/หมู่วิชา ที่เปิดบริการการสอน และคณะที่นักศึกษาสังกัด

2.1.4. จำแนกตามรายวิชาที่เปิดสอน

2.1.5. จำแนกตามหน่วยกิตที่นักศึกษาลงทะเบียนเรียน

1.3.2 การตรวจสอบความสมบูรณ์ ความถูกต้องของข้อมูล ดังนี้

2.2.1. ตรวจสอบความถูกต้องของข้อมูล และลงรหัสข้อมูลโดยใช้โปรแกรม Microsoft
Excel for Windows

2.2.2. สร้างตารางประกอบการศึกษา วิเคราะห์ข้อมูลเพื่อหาค่า FTES ของแต่ละคณะต่อปี
การศึกษา ต่อภาคการศึกษา และต่อสาขาวิชา

1.3.3 จัดประชุมหารือแสดงความคิดเห็นร่วมกันในการตรวจสอบข้อมูล/รายวิชาที่นักศึกษาได้
ลงทะเบียนเรียนร่วมกับทางคณะทั้ง 7 คณะ, กองบริการการศึกษา และผู้วิจัย เพื่อให้ได้ข้อมูลที่ถูกต้องและตรงกับ
การจัดรายวิชาของทางคณะและกองบริการการศึกษา

1.4 การวิเคราะห์ข้อมูล

1.4.1 หาจำนวนหน่วยกิตนักศึกษาในแต่ละรายวิชา ให้นำจำนวนนักศึกษา ที่ลงทะเบียนเรียนในแต่ละ
รายวิชา คูณกับจำนวนหน่วยกิตที่นักศึกษาลงทะเบียนในแต่ละรายวิชา จะได้ค่าจำนวนหน่วยกิตนักศึกษา
ของแต่ละรายวิชาที่นักศึกษาคณะต่างๆ มาลงทะเบียนเรียน

$$SCH = \sum_{i=1}^n C_i S_i$$

เมื่อ C_i = จำนวนหน่วยกิตของแต่ละรายวิชา

S_i = จำนวนนักศึกษาที่ลงทะเบียนเรียนในแต่ละวิชา

I = รายวิชาที่ $I = 1, 2, \dots, n$

N = จำนวนรายวิชาที่เปิดสอนทั้งหมด

1.4.2 การคำนวณจำนวนนักศึกษาเต็มเวลา (FTES) ในระดับปริญญาตรี ใช้สูตรในการคำนวณ ดังนี้

- จำนวนนักศึกษาเต็มเวลาต่อภาคเรียน จำนวนนักศึกษาเต็มเวลาต่อปีการศึกษา

$$FTES = SCH/18$$

$$FTES = SCH/36$$

1.4.3 การคำนวณจำนวนนักศึกษาเต็มเวลา (FTES) ในระดับปริญญาตรี ภาค กศ.ปป. ใช้สูตรคำนวณ ดังนี้

- จำนวนนักศึกษาเต็มเวลาต่อภาคเรียน จำนวนนักศึกษาเต็มเวลาต่อปีการศึกษา

$$FTES = SCH/12$$

$$FTES = SCH/36$$

1.4.4 การคำนวณจำนวนนักศึกษาเต็มเวลา (FTES) ในระดับบัณฑิตศึกษา ใช้สูตรในการคำนวณ ดังนี้

- จำนวนนักศึกษาเต็มเวลาต่อภาคเรียน จำนวนนักศึกษาเต็มเวลาต่อปีการศึกษา

$$FTES = SCH/12$$

$$FTES = SCH/24$$

การปรับจำนวนนักศึกษาเต็มเวลาระดับบัณฑิตเป็นระดับปริญญาตรี

นักศึกษาเต็มเวลาเทียบเท่า หรือ (Full Time Equivalent Student = FTES) เป็นจำนวนนักศึกษาเต็มเวลาระดับปริญญาโทและปริญญาเอก นับรวมถึงนักศึกษาภาคปกติ ภาคพิเศษและนักศึกษานอกเวลาที่ได้ปรับจำนวนนักศึกษาเต็มเวลาให้เป็นระดับปริญญาตรีเพื่อให้อยู่ในหน่วยวัด (SCALE) เดียวกันดังตารางต่อไปนี้

ตารางที่ 1 การปรับค่า FTES ของ สกอ. ในระดับประกาศนียบัตรบัณฑิต ปริญญาโทและปริญญาเอก ให้เป็นหน่วยวัดเดียวกันกับ FTES ระดับปริญญาตรี

| นักศึกษาเต็มเวลาในหน่วยนับปริญญาตรี | |
|---|---|
| 1.กลุ่มสาขาวิชาวิทยาศาสตร์กายภาพ | FTES ระดับบัณฑิต $\times 2 =$ FTES ระดับปริญญาตรี |
| 2.กลุ่มสาขาวิชาคณemannุษยศาสตร์และสังคมศาสตร์ | FTES ระดับบัณฑิต $\times 1.8 =$ FTES ระดับปริญญาตรี |
| 3.กลุ่มสาขาวิชาวิทยาศาสตร์สุขภาพ | FTES ระดับปริญญาตรี + FTES ระดับบัณฑิตศึกษา |

บทที่ 4

ผลการวิจัย

การวิเคราะห์นักศึกษาเต็มเวลา (FTES) ระดับปริญญาตรีภาค กศ.ปป. และระดับบัณฑิตศึกษา ประจำปีการศึกษา 2561 ของมหาวิทยาลัยราชภัฏพิบูลสงคราม ได้ดำเนินการวิเคราะห์ ดังนี้

การวิเคราะห์ข้อมูลภาพรวมของมหาวิทยาลัยราชภัฏพิบูลสงครามในระดับปริญญาตรี ภาค กศ.ปป. และระดับบัณฑิตศึกษา โดยแบ่งออกเป็น 3 ส่วนดังนี้

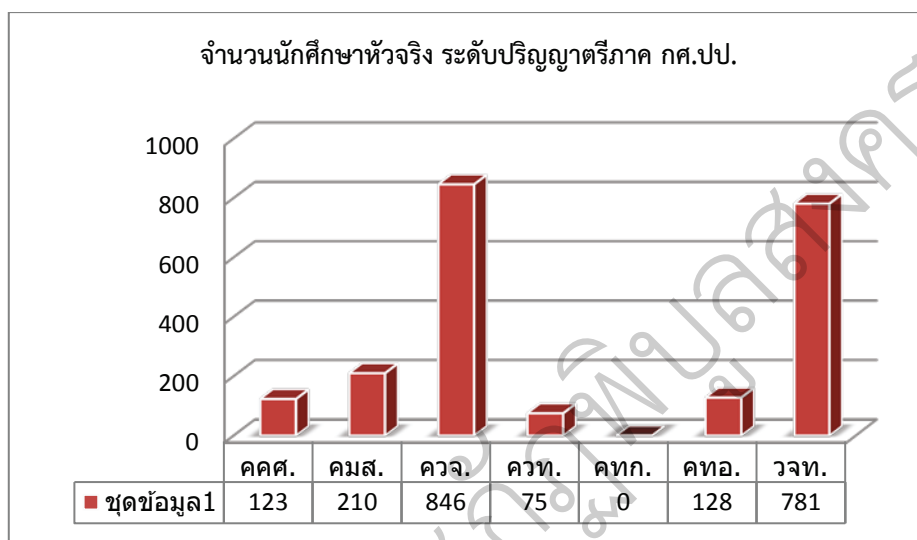
1. จำนวนนักศึกษาหัวจริงภาพรวมของมหาวิทยาลัยในระดับปริญญาตรี ภาค กศ.ปป. และระดับบัณฑิตศึกษา
2. จำนวนนักศึกษาเต็มเวลา (FTES) ภาพรวมของมหาวิทยาลัยในระดับปริญญาตรี ภาค กศ.ปป. และระดับบัณฑิตศึกษา
3. สัดส่วนการให้บริการการสอนภายในคณะและต่างคณะภาพรวมของมหาวิทยาลัยในระดับปริญญาตรี ภาค กศ.ปป. และระดับบัณฑิตศึกษา

1. ผลการวิเคราะห์จำนวนนักศึกษาหัวจริงภาพรวมของมหาวิทยาลัยในระดับปริญญาตรี ภาค กศ.ปป. และระดับบัณฑิตศึกษา จำแนกตามคณะ (Student by head count)

ตารางที่ 2 จำนวนนักศึกษาหัวจริง ในระดับปริญญาตรีภาค กศ.ปป. จำแนกตามคณะ

| คณะ | จำนวนนักศึกษาหัวจริง |
|-----------------------------------|----------------------|
| คณะครุศาสตร์ | 123 |
| คณะมนุษยศาสตร์และสังคมศาสตร์ | 210 |
| คณะวิทยาการจัดการ | 846 |
| คณะวิทยาศาสตร์และเทคโนโลยี | 75 |
| คณะเทคโนโลยีการเกษตรและอาหาร | 0 |
| คณะเทคโนโลยีอุตสาหกรรม | 128 |
| วิทยาลัยการจัดการและพัฒนาท้องถิ่น | 781 |
| รวมทั้งสิ้น | 2,163 |

จากตารางที่ 2 จำนวนนักศึกษาหัวจริงในปีการศึกษา 2561 คณะที่มีจำนวนนักศึกษาหัวจริง มากที่สุด ได้แก่ คณะวิทยาการจัดการจำนวน 846 คน รองลงมา ได้แก่ วิทยาลัยการจัดการและพัฒนาท้องถิ่น จำนวน 781 คน คณะมนุษยศาสตร์และสังคมศาสตร์ จำนวน 210 คน คณะเทคโนโลยีอุตสาหกรรม จำนวน 128 คน คณะครุศาสตร์ จำนวน 123 คน คณะที่มีจำนวนนักศึกษาหัวจริง น้อยที่สุด ได้แก่ คณะวิทยาศาสตร์และเทคโนโลยี จำนวน 75 คน และคณะเทคโนโลยีการเกษตรและอาหาร ไม่มีที่นักศึกษาหัวจริงที่ลงทะเบียนเรียน



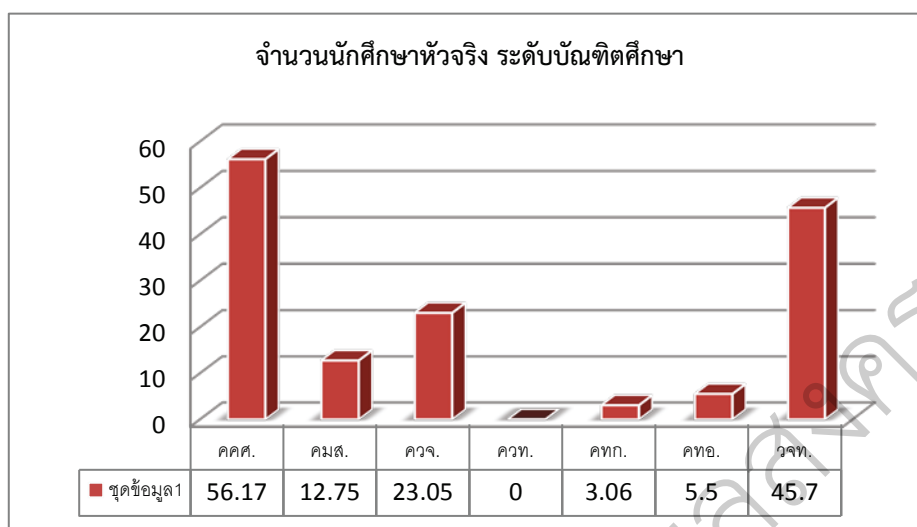
รูปภาพที่ 1 กราฟแสดงจำนวนนักศึกษาหัวจริง ระดับปริญญาตรี ภาค กศ.ปป.จำแนกตามคณะ

ตารางที่ 3 จำนวนนักศึกษาหัวจริง ในระดับบัณฑิตศึกษา จำแนกตามคณะ

| คณะ | จำนวนนักศึกษาหัวจริง |
|-----------------------------------|----------------------|
| คณะครุศาสตร์ | 87 |
| คณะมนุษยศาสตร์และสังคมศาสตร์ | - |
| คณะวิทยาการจัดการ | 24 |
| คณะวิทยาศาสตร์และเทคโนโลยี | 8 |
| คณะเทคโนโลยีการเกษตรและอาหาร | 4 |
| คณะเทคโนโลยีอุตสาหกรรม | 3 |
| วิทยาลัยการจัดการและพัฒนาท้องถิ่น | 75 |
| รวมทั้งสิ้น | 201 |

จากตารางที่ 3 จำนวนนักศึกษาหัวจริงในปีการศึกษา 2561 คณะที่มีจำนวนนักศึกษาหัวจริง มากที่สุด ได้แก่ คณะครุศาสตร์ จำนวน 87 คน รองลงมา ได้แก่ วิทยาลัยการจัดการและพัฒนาท้องถิ่น จำนวน 75 คน คณะวิทยาการจัดการ จำนวน 24 คน คณะวิทยาศาสตร์และเทคโนโลยี จำนวน 8 คน คณะเทคโนโลยีการเกษตร

และอาหาร จำนวน 4 คน คณะที่มีจำนวนนักศึกษาหัวจริง น้อยที่สุด ได้แก่ คณะเทคโนโลยีอุตสาหกรรม จำนวน 3 คน และคณะมนุษยศาสตร์และสังคมศาสตร์ ไม่มีที่นักศึกษาหัวจริงที่ลงทะเบียนเรียน



รูปภาพที่ 2 กราฟแสดงจำนวนนักศึกษาหัวจริง ระดับบัณฑิตศึกษา

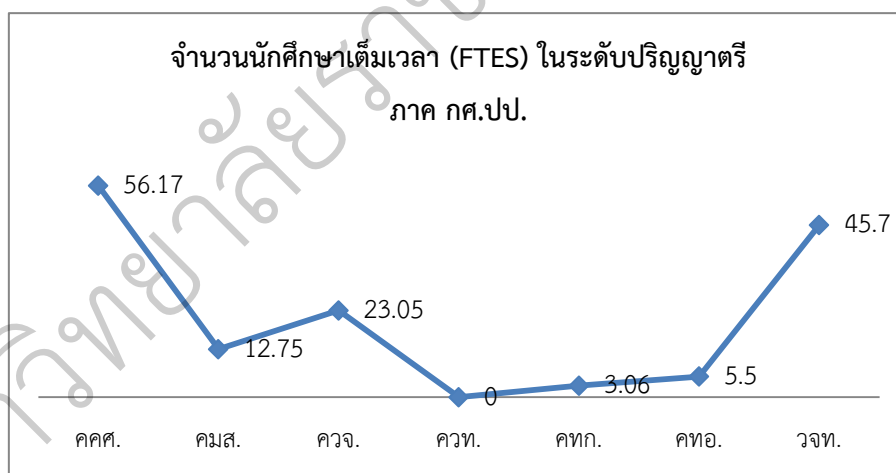
2. ผลการวิเคราะห์จำนวนนักศึกษาเต็มเวลา (FTES) ภาพรวมของมหาวิทยาลัยในระดับปริญญาตรี ภาค กศ.ปป. และระดับบัณฑิตศึกษา

2.1.1 จำนวนนักศึกษาเต็มเวลา (FTES) ในระดับปริญญาตรี ภาค กศ.ปป. จำแนกตามคณะ

ตารางที่ 4 จำนวนนักศึกษาเต็มเวลา (FTES) ในระดับปริญญาตรีภาค กศ.ปป.

| คณะ | จำนวนนักศึกษาเต็มเวลา (FTES) |
|-----------------------------------|------------------------------|
| คณะครุศาสตร์ | 142.89 |
| คณะมนุษยศาสตร์และสังคมศาสตร์ | 281.81 |
| คณะวิทยาการจัดการ | 545.67 |
| คณะวิทยาศาสตร์และเทคโนโลยี | 115.70 |
| คณะเทคโนโลยีการเกษตรและอาหาร | 16.33 |
| คณะเทคโนโลยีอุตสาหกรรม | 140.22 |
| วิทยาลัยการจัดการและพัฒนาท้องถิ่น | 336.70 |
| รวมทั้งสิ้น | 1,579.31 |

ในปีการศึกษา 2561 มหาวิทยาลัยราชภัฏพิบูลสงครามมีจำนวนนักศึกษาเต็มเวลาระดับปริญญาตรี ภาค กศ.ปป. โดยเฉลี่ยทั้งสิ้น 1,579.31 FTES



รูปภาพที่ 3 กราฟแสดงจำนวนนักศึกษาเต็มเวลา (FTES) ในระดับปริญญาตรีภาค กศ.ปป.

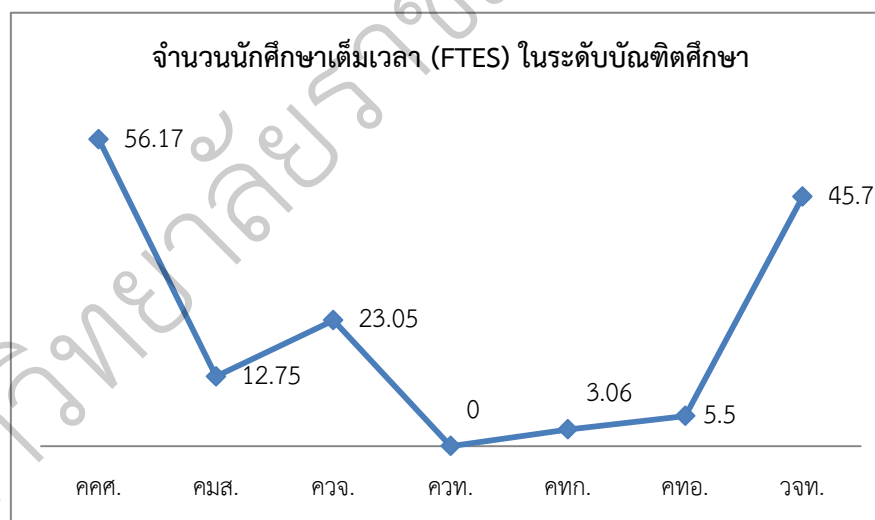
ปีการศึกษา 2561 มหาวิทยาลัยราชภัฏพิบูลสงคราม มีจำนวนนักศึกษาเต็มเวลาในระดับปริญญาตรี ภาค กศ.ปป. โดยเฉลี่ยทั้งสิ้น 1,579.31 FTES จากตารางที่ 4 จะเห็นว่า คณะที่มีจำนวนนักศึกษาเต็มเวลามากที่สุด ได้แก่ คณะวิทยาการจัดการ จำนวนนักศึกษาเต็มเวลา เท่ากับ 545.67 FTES รองลงมา ได้แก่ วิทยาลัยการจัดการและพัฒนาท้องถิ่น จำนวนนักศึกษาเต็มเวลา เท่ากับ 336.70 FTES คณะมนุษยศาสตร์และสังคมศาสตร์ จำนวนนักศึกษาเต็มเวลา เท่ากับ 281.81 FTES คณะครุศาสตร์ จำนวนนักศึกษาเต็มเวลา

เท่ากับ 142.89 FTES คณะเทคโนโลยีอุตสาหกรรม จำนวนนักศึกษาเต็มเวลา เท่ากับ 140.22 FTES คณะวิทยาศาสตร์และเทคโนโลยี จำนวนนักศึกษาเต็มเวลา เท่ากับ 115.70 FTES และ คณะเทคโนโลยีการเกษตร และ อาหาร จำนวนนักศึกษาเต็มเวลา เท่ากับ 16.33 FTES ตามลำดับ

ตารางที่ 5 จำนวนนักศึกษาเต็มเวลา (FTES) ในระดับบัณฑิตศึกษา จำแนกตามคณะ

ในปีการศึกษา 2561 มหาวิทยาลัยราชภัฏพิบูลสงครามมีจำนวนนักศึกษาเต็มเวลาระดับบัณฑิตศึกษา โดยเฉลี่ยทั้งสิ้น 146.23 FTES

| คณะ | จำนวนนักศึกษาเต็มเวลา (FTES) |
|-----------------------------------|------------------------------|
| คณะครุศาสตร์ | 56.17 |
| คณะมนุษยศาสตร์และสังคมศาสตร์ | 12.75 |
| คณะวิทยาการจัดการ | 23.05 |
| คณะวิทยาศาสตร์และเทคโนโลยี | 0.00 |
| คณะเทคโนโลยีการเกษตรและอาหาร | 3.06 |
| คณะเทคโนโลยีอุตสาหกรรม | 5.50 |
| วิทยาลัยการจัดการและพัฒนาท้องถิ่น | 45.70 |
| รวมทั้งสิ้น | 146.23 |



รูปภาพที่ 4 กราฟแสดงจำนวนนักศึกษาเต็มเวลา (FTES) ในระดับบัณฑิตศึกษา

ปีการศึกษา 2561 มหาวิทยาลัยราชภัฏพิบูลสงคราม มีจำนวนนักศึกษาเต็มเวลาในระดับบัณฑิตศึกษา โดยเฉลี่ยทั้งสิ้น 146.23 FTES จากตารางที่ 5 จะเห็นว่า คณะที่มีจำนวนนักศึกษาเต็มเวลามากที่สุด ได้แก่ คณะครุศาสตร์ จำนวนนักศึกษาเต็มเวลา เท่ากับ 56.17 FTES รองลงมา ได้แก่ วิทยาลัยการจัดการและพัฒนาท้องถิ่น จำนวนนักศึกษาเต็มเวลา เท่ากับ 45.70 FTES คณะวิทยาการจัดการ จำนวนนักศึกษาเต็มเวลา

เท่ากับ 23.05 FTES คณะมนุษยศาสตร์และสังคมศาสตร์จำนวนนักศึกษาเต็มเวลา เท่ากับ 12.75 FTES
คณะเทคโนโลยีอุตสาหกรรม จำนวนนักศึกษาเต็มเวลา เท่ากับ 5.50 FTES คณะเทคโนโลยีการเกษตรและอาหาร
จำนวนนักศึกษาเต็มเวลา เท่ากับ 3.06 FTES ตามลำดับ

มหาวิทยาลัยราชภัฏพิบูลสงคราม

3. ผลการวิเคราะห์สัดส่วนการให้บริการการสอนภายในคณะและต่างคณะภาพรวมของมหาวิทยาลัย
ในระดับปริญญาตรี ภาค กศ.ปป. และระดับบัณฑิตศึกษา

ตารางที่ 6 จำนวนนักศึกษาเต็มเวลา (FTES) ในระดับปริญญาตรี ภาค กศ.ปป. จำแนกตามสัดส่วน
การให้บริการการสอน

| คณะ | ในคณะ | | ต่างคณะ | |
|-----------------------------------|-----------------|---------------|---------------|---------------|
| | FTES | ร้อยละ | FTES | ร้อยละ |
| คณะครุศาสตร์ | 112.24 | 9.16 | 30.58 | 8.63 |
| คณะมนุษยศาสตร์และสังคมศาสตร์ | 131.14 | 10.71 | 150.67 | 42.52 |
| คณะวิทยาการจัดการ | 538.42 | 43.95 | 7.25 | 2.05 |
| คณะวิทยาศาสตร์และเทคโนโลยี | 8.56 | 0.70 | 107.14 | 30.24 |
| คณะเทคโนโลยีการเกษตรและอาหาร | 1.48 | 0.12 | 14.92 | 4.21 |
| คณะเทคโนโลยีอุตสาหกรรม | 122.64 | 10.01 | 17.58 | 4.96 |
| วิทยาลัยการจัดการและพัฒนาท้องถิ่น | 310.53 | 25.35 | 26.17 | 7.39 |
| รวมทั้งสิ้น | 1,225.00 | 100.00 | 354.31 | 100.00 |

1) สัดส่วนการให้บริการการสอนแก่นักศึกษาสังกัดคณะตนเอง

จากตารางที่ 6 จะเห็นว่า การบริการการสอนแก่นักศึกษาสังกัดคณะตนเองมากที่สุด ได้แก่ คณะวิทยาการจัดการ คิดเป็นจำนวนนักศึกษาเต็มเวลา 538.42 FTES คิดเป็นร้อยละ 43.95 รองลงมา ได้แก่ วิทยาลัยการจัดการและพัฒนาท้องถิ่น คิดเป็นจำนวนนักศึกษาเต็มเวลา 310.53 FTES คิดเป็นร้อยละ 25.35 คณะมนุษยศาสตร์และสังคมศาสตร์ คิดเป็นจำนวนนักศึกษาเต็มเวลา 131.14 FTES คิดเป็นร้อยละ 10.71 คณะเทคโนโลยีอุตสาหกรรม คิดเป็นจำนวนนักศึกษาเต็มเวลา 122.64 FTES คิดเป็นร้อยละ 10.01 คณะครุศาสตร์ คิดเป็นจำนวนนักศึกษาเต็มเวลา 112.24 FTES คิดเป็นร้อยละ 9.16 คณะวิทยาศาสตร์และเทคโนโลยี คิดเป็นจำนวนนักศึกษาเต็มเวลา 8.56 FTES คิดเป็นร้อยละ 0.70 และคณะเทคโนโลยีการเกษตรและอาหาร คิดเป็นจำนวนนักศึกษาเต็มเวลา 1.48 FTES คิดเป็นร้อยละ 0.12 ตามลำดับ

2) สัดส่วนการให้บริการการสอนแก่นักศึกษาสังกัดคณะอื่น

การบริการการสอนแก่นักศึกษาสังกัดคณะอื่นมากที่สุด ได้แก่ คณะมนุษยศาสตร์และสังคมศาสตร์ คิดเป็นจำนวนนักศึกษาเต็มเวลา 150.67 FTES คิดเป็นร้อยละ 42.52 รองลงมา ได้แก่ คณะวิทยาศาสตร์และเทคโนโลยี คิดเป็นจำนวนนักศึกษาเต็มเวลา 107.14 FTES คิดเป็นร้อยละ 30.24 คณะครุศาสตร์ คิดเป็นจำนวนนักศึกษาเต็มเวลา 30.58 FTES คิดเป็นร้อยละ 8.63 วิทยาลัยการจัดการและพัฒนาท้องถิ่น คิดเป็นจำนวนนักศึกษาเต็มเวลา 26.17 FTES คิดเป็นร้อยละ 7.39 คณะเทคโนโลยีอุตสาหกรรม ท้องถิ่น คิดเป็นจำนวนนักศึกษาเต็มเวลา 17.58 FTES คิดเป็นร้อยละ 4.96 คณะเทคโนโลยีการเกษตรและอาหาร คิดเป็น

จำนวนนักศึกษาเต็มเวลา 14.92 FTES คิดเป็นร้อยละ 4.21 และ คณะวิทยาการจัดการ คิดเป็นจำนวนนักศึกษาเต็มเวลา 7.25 FTES คิดเป็นร้อยละ 2.05 ตามลำดับ

ตารางที่ 7 จำนวนนักศึกษาเต็มเวลา (FTES) ในระดับบัณฑิตศึกษา จำแนกตามสัดส่วนการให้บริการการสอน

| คณะ | ในคณะ | | ต่างคณะ | |
|-----------------------------------|---------------|---------------|--------------|---------------|
| | FTES | ร้อยละ | FTES | ร้อยละ |
| คณะครุศาสตร์ | 56.04 | 42.12 | 0.13 | 0.96 |
| คณะมนุษยศาสตร์และสังคมศาสตร์ | 0.00 | 0.00 | 12.75 | 96.76 |
| คณะวิทยาการจัดการ | 23.05 | 17.32 | 0.00 | 0.00 |
| คณะวิทยาศาสตร์และเทคโนโลยี | 0.00 | 0.00 | 0.00 | 0.00 |
| คณะเทคโนโลยีการเกษตรและอาหาร | 3.06 | 2.30 | 0.00 | 0.00 |
| คณะเทคโนโลยีอุตสาหกรรม | 5.50 | 4.13 | 0.00 | 0.00 |
| วิทยาลัยการจัดการและพัฒนาท้องถิ่น | 45.40 | 34.12 | 0.30 | 2.28 |
| รวมทั้งสิ้น | 133.05 | 100.00 | 13.18 | 100.00 |

1) สัดส่วนการให้บริการสอนแก่นักศึกษาสังกัดคณะตนเอง

จากตารางที่ 7 จะเห็นว่าการบริการสอนแก่นักศึกษาสังกัดคณะตนเองมากที่สุด ได้แก่ คณะครุศาสตร์ คิดเป็นจำนวนนักศึกษาเต็มเวลา 56.04 FTES คิดเป็นร้อยละ 42.12 รองลงมา ได้แก่ วิทยาลัยการจัดการและพัฒนาท้องถิ่น คิดเป็นจำนวนนักศึกษาเต็มเวลา 45.40 FTES คิดเป็นร้อยละ 34.12 คณะวิทยาการจัดการ คิดเป็นจำนวนนักศึกษาเต็มเวลา 23.05 FTES คิดเป็นร้อยละ 17.32 คณะเทคโนโลยีอุตสาหกรรม คิดเป็นจำนวนนักศึกษาเต็มเวลา 5.50 FTES คิดเป็นร้อยละ 4.13 คณะเทคโนโลยีการเกษตรและอาหาร คิดเป็นจำนวนนักศึกษาเต็มเวลา 3.06 FTES คิดเป็นร้อยละ 2.30 ตามลำดับ

2) สัดส่วนการให้บริการสอนแก่นักศึกษาสังกัดคณะอื่น

การบริการสอนแก่นักศึกษาสังกัดคณะอื่นมากที่สุด ได้แก่ คณะมนุษยศาสตร์และสังคมศาสตร์ คิดเป็นจำนวนนักศึกษาเต็มเวลา 12.75 FTES คิดเป็นร้อยละ 96.76 รองลงมา ได้แก่ วิทยาลัยการจัดการและพัฒนาท้องถิ่น คิดเป็นจำนวนนักศึกษาเต็มเวลา 0.30 FTES คิดเป็นร้อยละ 2.28 และ คณะครุศาสตร์ คิดเป็นจำนวนนักศึกษาเต็มเวลา 0.13 FTES คิดเป็นร้อยละ 0.96 ตามลำดับ

บทที่ 5

สรุปผลการวิจัย อภิปรายผล และข้อเสนอแนะ

การวิจัยครั้งนี้มีวัตถุประสงค์ เพื่อการวิเคราะห์นักศึกษาเต็มเวลา (FTES) และสัดส่วนการให้บริการ การสอนภายในคณะและต่างคณะ ในระดับปริญญาตรี ภาค กศ.ปป.และระดับบัณฑิตศึกษาของแต่ละคณะ ประจำปีการศึกษา 2561 ของมหาวิทยาลัยราชภัฏพิบูลสงคราม ได้ดำเนินการวิเคราะห์ ดังนี้

สรุปผลการวิจัย

1. จำนวนนักศึกษาเต็มเวลาในระดับปริญญาตรี ภาค กศ.ปป. และระดับบัณฑิตศึกษา ประจำปีการศึกษา 2561 ของมหาวิทยาลัยราชภัฏพิบูลสงคราม มีดังนี้

1.1 ในปีการศึกษา 2561 มหาวิทยาลัยราชภัฏพิบูลสงคราม มีจำนวนนักศึกษาเต็มเวลาที่ลงทะเบียนเรียนตามรายวิชาที่เปิดสอนตามคณะต่างๆ ในระดับปริญญาตรี ภาค กศ.ปป. คิดเป็นจำนวนนักศึกษาเต็มเวลา (FTES) เท่ากับ 1,579.31 FTES ได้แก่ คณะวิทยาการจัดการ 545.67 FTES วิทยาลัยการจัดการและพัฒนาท้องถิ่น 336.70 FTES คณะมนุษยศาสตร์และสังคมศาสตร์ 281.81 FTES คณะครุศาสตร์ 142.89 FTES คณะเทคโนโลยีอุตสาหกรรม 140.22 FTES คณะวิทยาศาสตร์และเทคโนโลยี 115.70 FTES และ คณะเทคโนโลยีการเกษตรและ 16.33 FTES

1.2 ในปีการศึกษา 2561 มหาวิทยาลัยราชภัฏพิบูลสงคราม มีจำนวนนักศึกษาเต็มเวลาที่ลงทะเบียนเรียนตามรายวิชาที่เปิดสอนตามคณะต่างๆ ในระดับบัณฑิตศึกษา คิดเป็นจำนวนนักศึกษาเต็มเวลา (FTES) เท่ากับ 146.23 FTES ได้แก่ คณะครุศาสตร์ 56.17 วิทยาลัยการจัดการและพัฒนาท้องถิ่น 45.70 FTES คณะวิทยาการจัดการ 23.05 FTES คณะมนุษยศาสตร์และสังคมศาสตร์ 12.75 FTES คณะเทคโนโลยีอุตสาหกรรม 5.50 FTES และคณะเทคโนโลยีการเกษตรและอาหาร 3.06 FTES

2. สัดส่วนการให้บริการการสอนภายในคณะและต่างคณะในระดับปริญญาตรี ภาค กศ.ปป. และระดับบัณฑิตศึกษา ประจำปีการศึกษา 2561 ของมหาวิทยาลัยราชภัฏพิบูลสงคราม มีดังนี้

2.1 ในปีการศึกษา 2561 มหาวิทยาลัยราชภัฏพิบูลสงคราม มีจำนวนนักศึกษาที่ลงทะเบียนเรียนตามรายวิชาที่เปิดสอนตามคณะต่างๆ ในระดับปริญญาตรี ภาค กศ.ปป. คิดเป็นสัดส่วนการให้บริการการสอนภายในคณะ คิดเป็นร้อยละ 77.57 ต่างคณะ คิดเป็นร้อยละ 22.43

2.2 ในปีการศึกษา 2561 มหาวิทยาลัยราชภัฏพิบูลสงคราม มีจำนวนนักศึกษาที่ลงทะเบียนเรียนตามรายวิชาที่เปิดสอนตามคณะต่างๆ ในระดับบัณฑิตศึกษา คิดเป็นสัดส่วนการให้บริการการสอนภายในคณะ คิดเป็นร้อยละ 90.98 ต่างคณะ คิดเป็นร้อยละ 9.02

อภิปรายผล

1. จำนวนนักศึกษาเต็มเวลาในระดับปริญญาตรี ภาค กศ.ปป. และระดับบัณฑิตศึกษา ประจำปีการศึกษา 2561 ของมหาวิทยาลัยราชภัฏพิบูลสงคราม มีดังนี้

จากผลการวิจัย พบว่า ในปีการศึกษา 2561 มหาวิทยาลัยราชภัฏพิบูลสงคราม มีจำนวนนักศึกษาเต็มเวลา ในปีการศึกษา 2561 ทั้งหมดเท่ากับ 1,725.54 FTSE ซึ่งจำแนกเป็นระดับปริญญาตรี ภาค กศ.ปป. เท่ากับ 1,579.31 FTES และนักศึกษาเต็มเวลาระดับบัณฑิตศึกษา เท่ากับ 146.23 FTES ซึ่งสอดคล้องกับงานวิจัยของ มหาวิทยาลัยศิลปากร (2554) พบว่า จำนวนนักศึกษาเต็มเวลา ปีการศึกษา 2554 มีจำนวนนักศึกษาเต็มเวลาทั้งสิ้น 13,637.90 FETS แบ่งเป็นระดับปริญญาตรี จำนวน 12,892.56 FTES และระดับบัณฑิตศึกษา 745.34 FTES คณะที่มีจำนวนนักศึกษาเต็มเวลามากที่สุด คือ คณะวิทยาศาสตร์ จำนวน 2,405.76 FTES รองลงมาคือ คณะศึกษาศาสตร์ จำนวน 2,333.01 FTES และคณะอักษรศาสตร์ จำนวน 2,127.78 FTES ส่วนคณะที่มีจำนวนนักศึกษาเต็มเวลาน้อยที่สุด คือ คณะวิทยาการจัดการ จำนวน 256.77 FTES และยังสอดคล้องกับงานวิจัยของ มหาวิทยาลัยราชภัฏสกลนคร (2557) พบว่า มีจำนวนนักศึกษาเต็มเวลาในระดับปริญญาตรีภาคปกติ คิดเป็นร้อยละ 75.48 เป็นนักศึกษาเต็มเวลาระดับปริญญาตรีภาคพิเศษ ร้อยละ 17.06 เป็นนักศึกษาเต็มเวลาระดับบัณฑิตศึกษาภาคพิเศษ ร้อยละ 7.12 และเป็นนักศึกษาเต็มเวลาระดับบัณฑิตภาคปกติ ร้อยละ 0.34 ตามลำดับ

2. สัดส่วนการให้บริการการสอนภายในคณะและต่างคณะในระดับปริญญาตรี ภาค กศ.ปป. และระดับบัณฑิตศึกษา ประจำปีการศึกษา 2561 ของมหาวิทยาลัยราชภัฏพิบูลสงคราม มีดังนี้

จากผลการวิจัย พบว่า ในปีการศึกษา 2561 มหาวิทยาลัยราชภัฏพิบูลสงคราม มีสัดส่วนการให้บริการการสอนภายในและต่างคณะระดับปริญญาตรีภาค กศ.ปป. ทั้งหมด เท่ากับ 1,579.31 FTES โดยจำแนกเป็นสัดส่วนการบริการสอนภายในคณะ เท่ากับ 1,225 FTES และการบริการสอนต่างคณะ เท่ากับ 354.31 FTES ซึ่งคณะที่มีสัดส่วนการให้บริการการสอนภายในคณะมากที่สุดได้แก่ คณะวิทยาการจัดการ 538.42 FTES และคณะที่น้อยที่สุด ได้แก่ คณะเทคโนโลยีการเกษตรและอาหาร เท่ากับ 1.48 FTES คณะที่มีสัดส่วนการให้บริการสอนต่างคณะมากที่สุด ได้แก่ คณะมนุษยศาสตร์และสังคมศาสตร์ เท่ากับ 150.67

FTES และคณะที่น้อยที่สุด ได้แก่ คณะวิทยาการจัดการ เท่ากับ 7.25 FTES และ สัดส่วนการให้บริการการสอนภายในคณะและต่างคณะในระดับบัณฑิตศึกษา ทั้งหมด เท่ากับ 146.23 FTES โดยจำแนกเป็นเป็นสัดส่วนการบริการสอนภายในคณะ เท่ากับ 133.05 FTES และการบริการสอนต่างคณะ เท่ากับ 13.18 FTES ซึ่งคณะที่มีสัดส่วนการให้บริการการสอนภายในคณะมากที่สุดได้แก่ คณะครุศาสตร์ 56.04 FTES โดยคณะวิทยาศาสตร์และเทคโนโลยีไม่มีสัดส่วนการบริการการสอนในคณะ คณะที่มีสัดส่วนการให้บริการการสอนต่างคณะมากที่สุด ได้แก่ คณะมนุษยศาสตร์และสังคมศาสตร์ เท่ากับ 12.75 FTES และคณะที่น้อยที่สุด ได้แก่ คณะครุศาสตร์ เท่ากับ 0.13 FTES ซึ่งสอดคล้องกับงานวิจัยของ มหาวิทยาลัยเทคโนโลยีราชมงคลพระนคร. (2554) พบว่า ในปีการศึกษา 2553 มหาวิทยาลัยเทคโนโลยีราชมงคลพระนคร ได้ให้บริการสอนแก่นักศึกษาคิดเป็นจำนวนนักศึกษาเต็มเวลาสุทธิ 11,462.32 FTES จำแนกเป็นนักศึกษาเต็มเวลาสุทธิ ภาคปกติ 9,589.49 FTES คิดเป็นร้อยละ 83.66 นักศึกษาเต็มเวลาสุทธิภาคสมทบ 1,872.84 FTES คิดเป็นร้อยละ 16.34 เมื่อพิจารณาจำนวนนักศึกษาเต็มเวลาสุทธิ จำแนกตามระดับการศึกษา พบว่า มีนักศึกษาปริญญาตรี ภาคปกติ 8,962.25 FTES คิดเป็นร้อยละ 78.19 เป็นนักศึกษาปริญญาตรี ภาคสมทบ 1,117.50 FTES คิดเป็นร้อยละ 9.75 เป็นนักศึกษาเต็มเวลาระดับประกาศนียบัตรวิชาชีพชั้นสูง ภาคปกติ 627.24 FTES คิดเป็นร้อยละ 5.47 และเป็นนักศึกษาระดับบัณฑิตศึกษา 755.34 FTES คิดเป็นร้อยละ 6.59

ข้อเสนอแนะในการนำผลวิจัยไปใช้

การศึกษาวิจัย เรื่อง การวิเคราะห์จำนวนนักศึกษาเต็มเวลา (FTES) ระดับปริญญาตรี ภาค กศ.ป.ป. และระดับบัณฑิตศึกษา ประจำปีการศึกษา พ.ศ. 2561 ของมหาวิทยาลัยราชภัฏพิบูลสงคราม จากผลการวิจัยที่กล่าวมาข้างต้น ผู้วิจัยมีความคิดเห็นและข้อเสนอแนะ ดังนี้

จากผลการวิเคราะห์จำนวนนักศึกษาเต็มเวลา (FTES) ระดับปริญญาตรี ภาค กศ.ป.ป. และระดับบัณฑิตศึกษา ประจำปีการศึกษา พ.ศ. 2561 พบว่า จำนวนนักศึกษาเต็มเวลาทั้งในระดับปริญญาตรี ภาค กศ.ป.ป. และระดับบัณฑิตศึกษา มีแนวโน้มลดลงกว่าปีที่ผ่านมา ดังนั้น ผู้บริหารหรือผู้ที่เกี่ยวข้องสามารถนำข้อมูลจำนวนนักศึกษาเต็มเวลาของแต่ละคณะไปเป็นข้อมูลพื้นฐานหรือข้อมูลประกอบ การพิจารณาการกำหนดนโยบายและแผนงาน การวิเคราะห์ การตัดสินใจ การกำหนดทิศทางและนโยบายการดำเนินงานของผู้บริหาร และการจัดสรรทรัพยากรการบริหารภายในมหาวิทยาลัยอย่างมีประสิทธิภาพ

ข้อเสนอแนะในการทำวิจัยครั้งต่อไป

เพื่อให้สามารถนำผลการวิจัยไปใช้ให้เกิดประโยชน์มากยิ่งขึ้น ผู้วิจัยจึงมีข้อเสนอแนะในการศึกษาเพิ่มเติมหรือต่อยอดการศึกษาในครั้งต่อไป ดังนี้

1. ควรทำการศึกษาวิเคราะห์แนวโน้มของจำนวนนักศึกษาเต็มเวลา (FTES) ระดับปริญญาตรี ภาค กศ.ปป. และระดับบัณฑิตศึกษา ของมหาวิทยาลัยราชภัฏพิบูลสงคราม อย่างน้อย 3 ปีย้อนหลัง เพื่อให้ทราบทิศทางการเพิ่มขึ้นหรือลดลงของจำนวนนักศึกษาเต็มเวลา ของแต่ละระดับการศึกษา ซึ่งข้อมูลที่ได้จากการศึกษา สามารถนำไปใช้เป็นข้อมูลสารสนเทศ เพื่อประกอบการตัดสินใจในการวางแผน และปรับการดำเนินงานของมหาวิทยาลัยต่อไป

บรรณานุกรม

- จรัส สุวรรณเวลา. (2539). **รื้อปรับระบบอุดมศึกษาสถาบัน กรณีศึกษาจุฬาลงกรณ์มหาวิทยาลัย**.
กรุงเทพฯ: จุฬาลงกรณ์มหาวิทยาลัย.
- _____. (2540). **บนเส้นทางอุดมศึกษา**. กรุงเทพฯ : สำนักพิมพ์แห่งจุฬาลงกรณ์
มหาวิทยาลัย.
- _____. (2545). **การศึกษาอุดมไทย**. กรุงเทพฯ : สำนักพิมพ์แห่งจุฬาลงกรณ์.
- ทพวงมหาวิทยาลัย. (2543). **แนะแนวการศึกษาต่อระดับบัณฑิตศึกษา**. กรุงเทพฯ : กองบริการ
การศึกษา สำนักงานปลัดกระทรวงมหาวิทยาลัย.
- ไพฑูรย์ สินลารัตน์. (2543). **การพัฒนากระบวนการเรียนรู้ในระดับบัณฑิตศึกษา**. กรุงเทพฯ:
ทพวงมหาวิทยาลัย.
- มหาวิทยาลัยราชภัฏพิบูลสงคราม. (2550). **ข้อบังคับว่าด้วยการจัดการศึกษาระดับบัณฑิตศึกษา
พ.ศ.2550**. พิษณุโลก : พิษณุโลกเปปเปอร์.
- วิจิตร ศรีสอ้าน. (2525). **“ปรัชญาและเป้าหมายของการบัณฑิตศึกษา”** ในรายงานสัมมนา
คณาจารย์ คณะครุศาสตร์ จุฬาลงกรณ์มหาวิทยาลัย. กรุงเทพฯ : จุฬาลงกรณ์มหาวิทยาลัย.
- กองนโยบายและแผน. (2554). **รายงานวิเคราะห์จำนวนนักศึกษาเต็มเวลา ปีการศึกษา 2553**.
กรุงเทพฯ : มหาวิทยาลัยเทคโนโลยีราชมงคลพระนคร.
- กองแผนงาน. (2556). **รายงานจำนวนนักศึกษาเต็มเวลาและภาระงานสอนของอาจารย์
ปีการศึกษา 2555**. กรุงเทพฯ : มหาวิทยาลัยเทคโนโลยีพระจอมเกล้าพระนครเหนือ.
- กองแผนงาน. (2554). **รายงานการวิเคราะห์จำนวนนักศึกษาเต็มเวลา ปีการศึกษา 2554**.
กรุงเทพฯ : มหาวิทยาลัยศิลปากร.
- กองแผนงาน. (2556). **รายงานการวิเคราะห์จำนวนนักศึกษาเต็มเวลา ปีการศึกษา 2555**. สงขลา
นครินทร์ : มหาวิทยาลัยสงขลานครินทร์.
- กองนโยบายและแผน. (2557). **รายงานการวิเคราะห์ เรื่อง นักศึกษาเต็มเวลาเทียบเท่า (FTES)
ประจำปีงบประมาณ พ.ศ. 2557 ของมหาวิทยาลัยราชภัฏสกลนคร.สกลนคร:
มหาวิทยาลัยราชภัฏสกลนคร.**
- สำนักงานคณะกรรมการการศึกษาแห่งชาติ. (2542). **พระราชบัญญัติการศึกษาแห่งชาติ
พ.ศ. 2542**. กรุงเทพฯ : สำนักงานคณะกรรมการการศึกษาแห่งชาติ สำนักนายกรัฐมนตรี.
- _____. (2544). **แนวทางการปฏิรูปการศึกษาระดับอุดมศึกษาตามพระราชบัญญัติ
การศึกษาแห่งชาติ พ.ศ. 2542**. กรุงเทพฯ : คณะกรรมการจัดทำแนวทางการปฏิรูปการ
อุดมศึกษา สำนักงานคณะกรรมการการศึกษาแห่งชาติ.
- อังคณา พิมพ์อน. (2553). **ปัจจัยที่ส่งผลต่อการจัดการศึกษาระดับบัณฑิตศึกษามหาวิทยาลัยราชภัฏ
พิบูลสงคราม**. พิษณุโลก: มหาวิทยาลัยราชภัฏพิบูลสงคราม.

ภาคผนวก

มหาวิทยาลัยราชภัฏวชิรวิทยาดงขี้เหล็ก

ประวัติผู้วิจัย

ชื่อ-นามสกุล : นางสาวณัฐธิดา สีแดง
ตำแหน่ง : นักวิเคราะห์นโยบายและแผน
สังกัด คณะ/สำนัก/กอง/ศูนย์ : กองนโยบายและแผน สำนักงานอธิการบดี
ระดับการศึกษา : ปริญญาการศึกษามหาบัณฑิต
คณะศึกษาศาสตร์ มหาวิทยาลัยนเรศวร
ปริญญาศิลปศาสตรบัณฑิต
คณะสังคมศาสตร์ มหาวิทยาลัยนเรศวร
สถานที่ติดต่อ : ที่อยู่ที่สามารถติดต่อได้ กองนโยบายและแผน
หมายเลขโทรศัพท์ 055 - 267119
หมายเลขโทรสาร 055 - 267119
e - mail : natthida.se@gmail.com

มหาวิทยาลัยราชภัฏพระนครศรีอยุธยา