



รายงานวิจัยสถาบัน

การศึกษาผลการดำเนินงานโครงการพัฒนาธุรกิจนวัตกรรมเกิดใหม่ ที่มีการ
เติบโตสูง (Startup) ของมหาวิทยาลัยราชภัฏพิบูลสงคราม
ช่วงระหว่างปี พ.ศ. 2560-2562

กิติยรัตน์ จันทร์หอม

มนสิการ พงษ์พานิช

งานวิจัยสถาบันฉบับนี้ได้รับทุนอุดหนุนวิจัยจากมหาวิทยาลัยราชภัฏพิบูลสงคราม
ประจำปีงบประมาณ พ.ศ. 2562

ชื่องานวิจัย การศึกษาผลการดำเนินงานโครงการพัฒนาธุรกิจนวัตกรรมเกิดใหม่ที่มีการเติบโตสูง (Startup) ของมหาวิทยาลัยราชภัฏพิบูลสงคราม ช่วงระหว่างปี พ.ศ.2560-2562
ชื่อผู้วิจัย กิติยรัตน์ จันทร์หอม และ มนสิการ พงษ์พานิช

บทคัดย่อ

การวิจัยครั้งนี้ มีวัตถุประสงค์ 1) เพื่อเปรียบเทียบข้อมูลการดำเนินโครงการพัฒนาธุรกิจนวัตกรรมเกิดใหม่ที่มีการเติบโตสูง (Startup) มหาวิทยาลัยราชภัฏพิบูลสงคราม ตั้งแต่ปี พ.ศ. 2560-2562 2) เพื่อศึกษาความตั้งใจในการเป็นผู้ประกอบการของนักศึกษามหาวิทยาลัยราชภัฏพิบูลสงคราม 3) เพื่อศึกษาคุณลักษณะความเป็นผู้ประกอบการ มหาวิทยาลัยราชภัฏพิบูลสงคราม โดยมีเครื่องมือเก็บข้อมูลจากแบบบันทึกข้อมูลผลการดำเนินงานโครงการ ระหว่างปี พ.ศ.2560-2562 และแบบสอบถาม กลุ่มตัวอย่างซึ่งเป็นนักศึกษาที่เคยเข้าร่วมโครงการ จำนวน 105 คน สถิติที่ใช้ ได้แก่ การแจกแจงความถี่ ค่าเฉลี่ยและค่าร้อยละ

ผลการวิจัย พบว่า นักศึกษาส่วนใหญ่ร้อยละ 74.29 เคยเข้าร่วมกิจกรรมการอบรมเพื่อพัฒนาความเป็นผู้ประกอบการ และเคยมีประสบการณ์ในการทำงานเพื่อหารายได้ด้วยตนเองระหว่างการเรียน โดยทำบางช่วงเวลา (Part-time) ปัญหาและอุปสรรคในการเริ่มทำธุรกิจมากที่สุด ร้อยละ 74.75 คือ การขาดเงินทุนในการดำเนินการ รองลงมา ร้อยละ 57.89 คือ ภาวะเศรษฐกิจปัจจุบันไม่เอื้ออำนวย และสุดท้าย ร้อยละ 47.37 คือ ไม่มีเวลาดูแลธุรกิจ ส่วนความตั้งใจเป็นผู้ประกอบการพบว่า ระดับความตั้งใจเป็นผู้ประกอบการของนักศึกษาอยู่ในระดับมาก ($\bar{X}=3.80$) โดยมีความคิดเห็นเกี่ยวกับคุณลักษณะความเป็นผู้ประกอบการรวมอยู่ในระดับมาก ($\bar{X}=3.93$) เมื่อพิจารณาเป็นรายด้านพบว่าบุคลิกด้านการมีอิสระในการบริหารงานและบุคลิกด้านความสามารถในการจัดการนวัตกรรม อยู่ในระดับมากเท่ากัน ($\bar{X}=3.98$) รองลงมาคือบุคลิกด้านความกล้าเสี่ยงอยู่ในระดับมาก ($\bar{X}=3.97$) และบุคลิกด้านการทำงานเชิงรุกอยู่ในระดับมาก ($\bar{X}=3.91$) สุดท้ายคือบุคลิกความกล้าที่จะแข่งขันอยู่ในระดับมากเช่นกัน ($\bar{X}=3.89$)

กิตติกรรมประกาศ

งานวิจัยนี้ สำเร็จลุล่วงเป็นอย่างดี อันเนื่องมาจากความร่วมมือและการสนับสนุนจากหลายฝ่าย ผู้วิจัยขอขอบคุณมหาวิทยาลัยราชภัฏพิบูลสงครามที่ได้ให้การสนับสนุนงบประมาณ ขอขอบคุณผู้ช่วยศาสตราจารย์ ดร.ผ่องลักษณ์ จิตต์การุญ และรองศาสตราจารย์ ดร.อนุ เจริญวงศ์ระยับ ที่ให้คำชี้แนะให้เป็นประโยชน์และเสนอแนะให้การวิจัยมีความสมบูรณ์มากยิ่งขึ้น และขอขอบคุณรองศาสตราจารย์ ดร.คงศักดิ์ ศรีแก้ว, นางสาวนิภา ชื่นทองมอญ และอาจารย์ ดร.ศุภนารี พิรส ที่ให้ความอนุเคราะห์ตรวจสอบเครื่องมืองานวิจัยให้มีคุณภาพมากยิ่งขึ้น

ผู้วิจัยหวังเป็นอย่างยิ่งว่าผลการศึกษาในครั้งนี้จะสามารถนำไปใช้ประโยชน์ในการวางแผนการพัฒนาการดำเนินงานโครงการ Startup ของมหาวิทยาลัยราชภัฏพิบูลสงคราม การจัดกิจกรรมเสริมสร้างความรู้ ทักษะ การเป็นผู้ประกอบการเริ่มต้นของนักศึกษามากยิ่งขึ้น

กิตติรัตน์ จันทน์หอม

มนสิการ พงษ์พานิช

สารบัญ

	หน้า
บทคัดย่อ	(ก)
กิตติกรรมประกาศ	(ข)
สารบัญ	(ค)
สารบัญตาราง	(จ)
บทที่	
1 บทนำ	
1. ความเป็นมาและความสำคัญของปัญหา	1
2. คำถามในการวิจัย	1
3. วัตถุประสงค์การวิจัย	2
4. ขอบเขตการวิจัย	2
5. นิยามศัพท์ที่ใช้ในการวิจัย	2
6. ประโยชน์ที่คาดว่าจะได้รับ	3
2 เอกสารและงานวิจัยที่เกี่ยวข้อง	
1. หลักการ แนวคิด ทฤษฎี	4
2. งานวิจัยที่เกี่ยวข้อง	20
3 วิธีดำเนินการวิจัย	
1. ขั้นตอนการวิจัย	
3.1.1 แหล่งข้อมูลที่ศึกษา หรือประชากรและกลุ่มตัวอย่างที่ศึกษา	23
3.1.2 เครื่องมือที่ใช้ในการวิจัยของขั้นตอน	24
3.1.3 การเก็บรวบรวมข้อมูล	24
3.1.4 การวิเคราะห์ข้อมูล	24

	หน้า
4 ผลการวิจัย	
1. ผลการวิเคราะห์ข้อมูล	
ส่วนที่ 1 ผลการดำเนินงานโครงการพัฒนาธุรกิจนวัตกรรมเกิดใหม่ ที่มีการเติบโตสูงของมหาวิทยาลัยราชภัฏพิบูลสงคราม ปี พ.ศ 2560-2562	28
ส่วนที่ 2 ศึกษาลักษณะทั่วไปของผู้ตอบแบบสอบถาม	31
ศึกษาความตั้งใจเป็นผู้ประกอบการของนักศึกษา มหาวิทยาลัยราชภัฏพิบูลสงคราม	36
ศึกษาคุณลักษณะความเป็นผู้ประกอบการของนักศึกษา มหาวิทยาลัยราชภัฏพิบูลสงคราม	36
5 สรุปผลการวิจัย อภิปรายผล และข้อเสนอแนะ	
1. สรุปผลการวิจัย	40
2. อภิปรายผลการวิจัย	42
3. ข้อเสนอแนะ	43
ภาคผนวก	
ภาคผนวก	46
ประวัติผู้วิจัย	56

สารบัญตาราง

	หน้า
ตารางที่ 2.1 คุณลักษณะของการเป็นผู้ประกอบการ (Entrepreneurial Orientation) 5 ลักษณะ	9
ตารางที่ 2.2 ตัวชี้วัดการดำเนินงานโครงการ Startup	20
ตารางที่ 3.1 แสดงเกณฑ์การให้คะแนนแบบ Arbitrary Weighing Method	25
ตารางที่ 4.1 เปรียบเทียบตัวชี้วัดความสำเร็จของโครงการ Startup พ.ศ 2560-2562	28
ตารางที่ 4.2 เปรียบเทียบจำนวนนักศึกษาที่เข้าร่วมอบรมพัฒนาความเป็นผู้ประกอบการ ของนักศึกษา	29
ตารางที่ 4.3 จำนวนทีมนักศึกษา Startup Thailand League	30
ตารางที่ 4.4 ข้อมูลพื้นฐานผู้ตอบแบบสอบถาม	31
ตารางที่ 4.5 ข้อมูลเกี่ยวกับการเข้าร่วมโครงการ startup	34
ตารางที่ 4.6 ความตั้งใจในการเป็นผู้ประกอบการธุรกิจ Startup	36
ตารางที่ 4.7 คุณลักษณะของผู้ประกอบการ บุคลิกด้านความสามารถในการจัดการนวัตกรรม	36
ตารางที่ 4.8 บุคลิกด้านความกล้าเสี่ยง	37
ตารางที่ 4.9 บุคลิกด้านการทำงานเชิงรุก	37
ตารางที่ 4.10 บุคลิกด้านความกล้าที่จะแข่งขัน	38
ตารางที่ 4.11 บุคลิกด้านความกล้าที่จะแข่งขัน	38

บทที่ 1

บทนำ

1. ความเป็นมาและความสำคัญของปัญหา

มหาวิทยาลัยราชภัฏพิบูลสงคราม ได้ทำความร่วมมือกับกระทรวงวิทยาศาสตร์และเทคโนโลยีดำเนินงานโครงการพัฒนาธุรกิจนวัตกรรมเกิดใหม่ที่มีการเติบโตสูง (Startup) โดยโครงการจัดตั้งกองมาตรฐานวิชาการและการประกันคุณภาพการศึกษา ได้รับมอบหมายให้ดำเนินงานโครงการดังกล่าวมาในช่วงระยะเวลา พ.ศ.2560-2562 โดยมีการจัดกิจกรรมอบรมให้ความรู้และพัฒนา นักศึกษาให้มีแนวคิดในการเป็นผู้ประกอบการเริ่มต้น และส่งเสริมให้นักศึกษาเข้าร่วมแข่งขันการประกวดแผนธุรกิจในเวทีระดับประเทศ (Startup Thailand League) ซึ่งกิจกรรมนี้ได้เสริมสร้างความรู้ ความเข้าใจ ความกล้าแสดงออกในการนำเสนอแนวคิดทางธุรกิจโดยมีการทำงานเป็นทีม และเป็นการเปิดประสบการณ์ให้นักศึกษาได้พบกับการนำเสนอผลงานจากนักศึกษาของหลากหลาย มหาวิทยาลัยทั่วประเทศ (สำนักงานนวัตกรรมแห่งชาติ, 2561 : ออนไลน์)

ปัจจุบันผลการดำเนินงานโครงการ Startup ของมหาวิทยาลัยราชภัฏพิบูลสงคราม ตลอดระยะเวลาที่ผ่านมา ยังไม่มีการเปรียบเทียบผลการดำเนินงานในแต่ละปี และไม่ทราบความคิดเห็นของ นักศึกษาที่มีต่อโครงการและศักยภาพความเป็นผู้ประกอบการของนักศึกษามหาวิทยาลัยราชภัฏพิบูล สงคราม ดังนั้นผู้วิจัยจึงมีความสนใจเปรียบเทียบผลการดำเนินงานระหว่างปี พ.ศ. 2560-2562 เพื่อ เป็นประโยชน์ในการพัฒนางานด้านการพัฒนานักศึกษาเป็นผู้ประกอบการให้มีประสิทธิภาพมากยิ่งขึ้น และสำรวจข้อมูลนักศึกษาที่เข้าร่วมโครงการเพื่อทราบความตั้งใจเป็นผู้ประกอบการและวัด ลักษณะความเป็นผู้ประกอบการของนักศึกษามหาวิทยาลัยราชภัฏพิบูลสงคราม

2. คำถามในการวิจัย

2.1 ผลการดำเนินงาน Startup ของมหาวิทยาลัยราชภัฏพิบูลสงคราม ในปี พ.ศ. 2560-2562 มีความแตกต่างกันอย่างไร

2.2 นักศึกษามหาวิทยาลัยราชภัฏพิบูลสงครามมีความตั้งใจและลักษณะความเป็นผู้ประกอบการอย่างไร

3. วัตถุประสงค์การวิจัย

3.1 เพื่อเปรียบเทียบข้อมูลการดำเนินงานโครงการ Startup มหาวิทยาลัยราชภัฏพิบูลสงคราม ตั้งแต่ปี พ.ศ. 2560-2562

3.2 เพื่อศึกษาความตั้งใจในการเป็นผู้ประกอบการของนักศึกษามหาวิทยาลัยราชภัฏพิบูลสงคราม

3.3 เพื่อศึกษาคุณลักษณะความเป็นผู้ประกอบการของนักศึกษามหาวิทยาลัยราชภัฏพิบูลสงคราม

4. ขอบเขตการวิจัย

การวิจัย มุ่งเปรียบเทียบผลการดำเนินโครงการพัฒนาธุรกิจนวัตกรรมเกิดใหม่ที่มีการเติบโตสูง (Startup) ของมหาวิทยาลัยราชภัฏพิบูลสงคราม เปรียบเทียบผลการดำเนินงานระหว่างปี พ.ศ. 2560-2562 และต้องการทราบลักษณะการเป็นผู้ประกอบการและความตั้งใจเป็นผู้ประกอบการของนักศึกษามหาวิทยาลัยราชภัฏพิบูลสงคราม

5. นิยามศัพท์ที่ใช้ในการวิจัย

ธุรกิจสตาร์ทอัพ (Startup) หมายถึง ธุรกิจที่เริ่มต้นขึ้นใหม่หรือธุรกิจเพิ่งเริ่มเกิด โดยอาจถูกผลักดันจากผู้ประกอบการเพียงคนเดียว และเริ่มต้นจากทรัพยากรด้านเงินทุนและบุคลากรที่มีอยู่อย่างจำกัด

โครงการ Startup หมายถึง เป็นแพลตฟอร์มการสนับสนุนวิสาหกิจเริ่มต้น (Startup) ตามนโยบายของคณะกรรมการกิจการเริ่มต้นแห่งชาติ เพื่อแสดงจุดยืนและความมุ่งมั่นของประเทศไทยในการก้าวสู่การเป็นประเทศเศรษฐกิจฐานผู้ประกอบการ (Entrepreneurial Economy) โดยใช้ประโยชน์จาก วิทยาศาสตร์ เทคโนโลยีและนวัตกรรม ด้วยการส่งเสริม สนับสนุนและสร้างแรงบันดาลใจแก่ผู้ประกอบการธุรกิจเทคโนโลยีรุ่นใหม่ที่มีศักยภาพในการขยายธุรกิจและสร้างตลาดใหม่ (Scalable) สามารถเติบโตอย่างก้าวกระโดด (High growth) เริ่มต้นด้วยการสร้างแรงบันดาลใจ โดยการจัดกิจกรรมเพื่อสร้างการรับรู้ ตระหนักและสร้างแรงบันดาลใจแก่คนรุ่นใหม่ให้เข้ามามีส่วนร่วม และผลักดันอุตสาหกรรมเทคโนโลยี และเสริมสร้างความรู้โดยจัดกิจกรรมเสริมองค์ความรู้อย่างเป็นระบบ เพื่อพัฒนาศักยภาพของผู้ประกอบการและ จิตวิญญาณความเป็นผู้ประกอบการ และเข้าสู่กระบวนการบ่มเพาะเพื่อเตรียมความพร้อมสำหรับการดำเนินธุรกิจ สตาร์ทอัพให้ประสบความสำเร็จ

ลักษณะความเป็นผู้ประกอบการ หมายถึง ลักษณะเชิงจิตวิทยาที่เกี่ยวข้องกับการประกอบกิจการด้วยตนเองประกอบไปด้วยองค์ประกอบ 5 ข้อ ได้แก่ การมีอิสระในการบริหารงาน (Autonomy) การมีนวัตกรรม (Innovativeness) ความกล้าเสี่ยง (Risk Taking) การทำงานเชิงรุก (Proactiveness) ความกล้าที่จะแข่งขัน (Competitive Aggressiveness) และการมีอิสระในการบริหารงาน (Autonomy)

ความตั้งใจเป็นผู้ประกอบการ หมายถึง สภาวะทางจิตใจใฝ่ใจ ต้องการที่จะประกอบกิจการด้วยตนเองในอนาคต ประกอบด้วย 3 ปัจจัย ได้แก่ ทักษะคิดต่อการเป็นผู้ประกอบการ บรรทัดฐานทางสังคม และการรับรู้ความสามารถในการเป็นผู้ประกอบการ

ผลการดำเนินงานโครงการ หมายถึง หมายถึงผลการดำเนินโครงการตามวัตถุประสงค์ของโครงการแต่ละโครงการ ได้แก่ จำนวนนักศึกษาที่เข้าร่วมอบรมแยกรายคณะ จำนวนแนวคิดแผนธุรกิจที่เกิดขึ้นจากการเข้าร่วมอบรม จำนวนทีมที่ได้ไปแข่งขันแนวคิดทางธุรกิจระดับประเทศ จำนวนทีมที่ผ่านเข้าสู่รอบแสดงผลงาน

ผู้มีส่วนเกี่ยวข้อง หมายถึง นักศึกษาที่เข้าร่วมโครงการพัฒนาธุรกิจนวัตกรรมที่มีการเติบโตสูงของมหาวิทยาลัยราชภัฏพิบูลสงคราม ช่วงระยะเวลา พ.ศ. 2560-2562 และกลุ่มนักศึกษาที่เข้าร่วมการแข่งขันทั้งที่ได้รับทุนสนับสนุนและไม่ได้รับทุน

6. ประโยชน์ที่คาดว่าจะได้รับ

6.1 ได้ทราบข้อมูลการเปรียบเทียบผลการดำเนินงาน Startup ของมหาวิทยาลัยราชภัฏพิบูลสงคราม ช่วงระหว่างปี พ.ศ. 2560-2562

6.2 ได้ทราบลักษณะความเป็นผู้ประกอบการและความตั้งใจเป็นผู้ประกอบการของนักศึกษามหาวิทยาลัยราชภัฏพิบูลสงคราม

6.3 ได้ข้อมูลให้หน่วยงานที่ดำเนินงานเกี่ยวข้องกับการพัฒนานักศึกษาเป็นผู้ประกอบการของมหาวิทยาลัยราชภัฏพิบูลสงครามให้พัฒนางานอย่างมีประสิทธิภาพเพิ่มมากขึ้น ทั้งการดำเนินงานโครงการ startup ในอนาคตหรืองานพัฒนาหลักสูตรการเรียนการสอนที่เกี่ยวข้องกับการพัฒนานักศึกษาเป็นผู้ประกอบการ

บทที่ 2

เอกสารและงานวิจัยที่เกี่ยวข้อง

2.1 หลักการ แนวคิด ทฤษฎี ที่เกี่ยวข้อง

1. แนวคิดเกี่ยวกับธุรกิจสตาร์ทอัพ

Blank & Dorf (2012) ได้นิยามความหมายของคำว่า สตาร์ทอัพ (startup) ไว้ว่า เป็นองค์กรที่มีจุดมุ่งหมายเพื่อค้นหารูปแบบธุรกิจที่สามารถทำซ้ำและขยายขนาดได้ เป้าหมายของรูปแบบธุรกิจสตาร์ทอัพอาจเป็นรายได้ ผลกำไร ผู้ใช้งานหรืออาจเป็นเพียงแค่อัตราการคลิกผ่าน เว็บไซต์ก็เป็นได้ ตามที่เจ้าของธุรกิจและนักลงทุนได้ตกลงร่วมกัน นอกจากนี้สำหรับธุรกิจสตาร์ทอัพ นั้นการมีเพียงแค่นวัตกรรม (idea) ที่ดีอย่างเดียวไม่เพียงพอ จะต้องมีการเขียนแผนธุรกิจ (business model) ขึ้นมาด้วย ดังนั้น สิ่งที่ต้องทำก่อนสร้างธุรกิจขึ้นมาจริง ๆ คือการทดสอบแนวคิดกับโลกความเป็นจริงก่อนว่ามีแนวโน้มอย่างไร (Wings, 2016) ในขณะที่ Ries (2011) ก็ได้ให้ความหมายของคำว่าสตาร์ทอัพ ไว้ว่าเป็นองค์กรของมนุษย์ที่ออกแบบผลิตภัณฑ์หรือบริการใหม่เข้าสู่ตลาดภายใต้สถานการณ์ที่ไม่แน่นอนเป็นอย่างยิ่ง

นอกจากนี้ Sasin Management Consulting (2016) ได้กล่าวว่าธุรกิจสตาร์ทอัพ หมายถึงธุรกิจที่เริ่มต้นขึ้นใหม่หรือธุรกิจเพิ่งเริ่มเกิด โดยอาจถูกผลักดันจากผู้ประกอบการเพียง แค่คนเดียว และเริ่มต้นจากทรัพยากรด้านเงินทุนและบุคลากรที่มีอยู่อย่างจำกัด ซึ่งลักษณะสำคัญของ ธุรกิจสตาร์ทอัพนั้น มีดังต่อไปนี้

(1) ธุรกิจสตาร์ทอัพเน้นขายแนวคิดและประสบการณ์ (idea and experience) หรือนำเสนอคุณค่าใหม่ (value proposition) โดยใช้นวัตกรรม (innovation) และการคิดค้นเทคโนโลยีใหม่ๆ (disruptive technology) เพื่อสร้างความแตกต่าง

(2) ธุรกิจสตาร์ทอัพมีเป้าหมายที่จะเติบโตแบบก้าวกระโดด ซึ่งธุรกิจสตาร์ทอัพอาจเริ่มจากการเป็นเจ้าของธุรกิจเดียวขนาดเล็ก ๆ ก่อนจะขยายและเติบโตอย่างรวดเร็วด้วย การตอบสนองต่อลูกค้าเป้าหมายในกลุ่มต่าง ๆ อย่างคล่องตัวและว่องไว (agility)

(3) ธุรกิจสตาร์ทอัพไม่ได้หาทุนโดยการกู้ยืมเงินเชื่อจากธนาคารหรือสถาบันการเงินต่าง ๆ แต่จะมีการระดมทุนผ่านนักลงทุน ไม่ว่าจะเป็นนักลงทุนอิสระ (angel investor) นักลงทุนในรูปแบบองค์กร (venture capital) หรือการระดมทุนจากมวลชน (crowd funding) เป็นต้น ทั้งนี้ การที่มีนัก

ลงทุนมาร่วมลงทุนในธุรกิจ อาจทำให้ผู้เริ่มต้นธุรกิจอาจต้องแบ่งหุ้นของธุรกิจให้กับนักลงทุนเหล่านั้นด้วย ซึ่ง ก็ขึ้นอยู่กับเงื่อนไขที่ได้ตกลงกันไว้ทั้ง 2 ฝ่าย

จากความหมายของคำว่าสตาร์ทอัพดังกล่าวข้างต้น สามารถสรุปได้ว่า สตาร์ทอัพ คือ องค์กรขนาดเล็กที่เริ่มต้นจากการรวมตัวกันของบุคคลจำนวนไม่มากตั้งแต่ 1 คนขึ้นไป โดยเฉพาะกลุ่มคนรุ่นใหม่ เพื่อดำเนินธุรกิจโดยนำเสนอผลิตภัณฑ์หรือบริการที่สร้างสรรค์จากนวัตกรรมใหม่ ๆ ผ่านการลงทุนจากนักลงทุนซึ่งจะเข้ามามีบทบาทเป็นส่วนหนึ่งเพื่อให้ธุรกิจสามารถเติบโตได้

สรานี สงวนเรือง (2560) ได้กำหนดรูปแบบของ startup ดังนี้

1) E-Commerce Electronic Commerce หรือ พาณิชย์อิเล็กทรอนิกส์ หมายถึงการประกอบธุรกิจการค้าผ่านสื่ออิเล็กทรอนิกส์ต่าง ๆ ไม่ว่าจะเป็น โทรศัพท์ โทรทัศน์ หรือ คอมพิวเตอร์ ซึ่งเป็นช่องทางที่มีความสำคัญที่สุด และได้รับความนิยมในปัจจุบัน โดยมีระบบอินเทอร์เน็ตเป็นสื่อในการเชื่อมโยงผู้ซื้อและผู้ขายให้เกิดการค้าระหว่างกัน เป็นแพลตฟอร์มกลางที่เป็น market place ให้คนหรือแบรนด์ต่าง ๆ มาวางขายสินค้าของตัวเอง และเก็บค่าธรรมเนียมจากรายได้ ตัวอย่าง Alibaba, Amazon, lazada, 11th street เป็นต้น

2) FinTech หรือ Financial Technology หมายถึง เทคโนโลยีเกี่ยวกับการเงิน รูปแบบการจัดการด้านการเงิน และช่วยเหลือการเงิน นักลงทุน สินเชื่อ เข้ามาแก้ปัญหาตั้งแต่การรับชำระเงิน การลงทุน การจัดการด้านการกำกับดูแล เป็นต้น

3) AgriTech หรือ Agricultural Technology หรือ เทคโนโลยีทางการเกษตร ซึ่งคนไทยมีความได้เปรียบอยู่มาก เพราะเป็นประเทศเกษตรกรรม มีทรัพยากรจำนวนมาก การนำเอาเทคโนโลยีมาช่วย เช่น การติดตามเซ็นเซอร์วัดความชื้นและอุณหภูมิไว้ที่พืชทำให้ทราบเมื่อต้นไม้ขาดน้ำ ขาดสารอาหาร และเครื่องรดน้ำก็จะทำงานเอง เมื่อได้ระดับก็หยุดโดยอัตโนมัติ ตัวอย่างได้แก่ GetKaset, Lennam

4) EdTech หมายถึง Education กับ Technology หรือ เทคโนโลยีการสอน การศึกษาถือเป็นส่วนสำคัญในการบ่มเพาะสร้างคนมาพัฒนาชาติ จึงเกิดการพัฒนามีเรียนการสอนที่ผ่านอินเทอร์เน็ตแบบ On-Demand ให้เข้าถึงได้ทุกที่ และมีสื่อการเรียนการสอนรูปแบบใหม่ๆ ผ่านเว็บไซต์ หรือ แอปพลิเคชัน ทำให้น่าสนใจมากขึ้น ตัวอย่างเช่น Globish, SkillLane

5) E-Service หมายถึง Electronic กับ Service หรือการบริการออนไลน์ เป็นการนำเอาเทคโนโลยีมาช่วยให้เกิดความสะดวกสบาย ความรวดเร็ว เช่น การสมัครบริการของค่ายมือถือผ่าน แอปพลิเคชัน หรือ บริการซื้อสินค้าออนไลน์จากร้านผ่านอินเทอร์เน็ต เป็นต้น

2. แนวคิดเกี่ยวกับความหมายของผู้ประกอบการ

มีนักวิชาการและนักวิจัยทั้งในและต่างประเทศได้นิยามความหมายของผู้ประกอบการไว้หลากหลายตามทัศนะของแต่ละท่าน ดังนี้

ผู้ประกอบการ หมายถึง บุคคลผู้จัดตั้งและบริหารวิสาหกิจของตนเอง โดยมีอิสระและความเสี่ยงในการประกอบการ รวมทั้งโอกาสในการทำกำไรจากวิสาหกิจนั้น (ชูชัย สมิทธิ ไกร, 2548)

ผู้ประกอบการ หมายถึง บุคคลที่มีความสำคัญในระบบเศรษฐกิจแบบทุนนิยม เป็นบุคคลที่ค้นพบความคิดและโอกาสทางธุรกิจใหม่ ๆ เป็นผู้ที่รวบรวมเงินทุนเพื่อจัดตั้งธุรกิจ จัดระเบียบภายในธุรกิจและบริหารการดำเนินงานของธุรกิจ เพื่อจัดสินค้าและบริการให้แก่ สาธารณชน (ผุสดี รุมาคม, 2540)

ผู้ประกอบการ หมายถึง บุคคลที่ฉกฉวยโอกาสจากตลาดผ่านความเชี่ยวชาญ เฉพาะทางหรือความมีนวัตกรรมขององค์การ (Schumpeter, 1965)

ผู้ประกอบการ หมายถึง บุคคลผู้มีความคิดริเริ่มและความคิดสร้างสรรค์มีความสามารถในการจัดการกับกลไกทางสังคมและเศรษฐกิจในการเปลี่ยนทรัพยากรและสถานการณ์ ต่างๆ ให้อยู่ในความควบคุมของตนเองได้ รวมถึงการยอมรับความเสี่ยงและความล้มเหลว (Hisrich, 1990)

จากความหมายของผู้ประกอบการข้างต้น จึงขอสรุปความหมายไว้ว่า ผู้ประกอบการ หมายถึง บุคคลผู้จัดตั้งธุรกิจด้วยตนเอง สามารถรับความเสี่ยงที่เกิดขึ้นจากการ ประกอบธุรกิจได้ทั้งหมด แสวงหาโอกาสทางธุรกิจและส่งมอบสินค้าหรือบริการไปสู่ลูกค้า กลุ่มเป้าหมายเพื่อสร้างผลกำไรกลับสู่ธุรกิจของตน

3. ความตั้งใจเป็นผู้ประกอบการ

ความตั้งใจเป็นผู้ประกอบการ

ความตั้งใจที่จะเป็นผู้ประกอบการเป็นปัจจัยสำคัญที่ทำนายพฤติกรรมการเป็นผู้ประกอบการ ใน อนาคต (Ajzen, 1991; Ferreira et al., 2012; Linan et al., 2013; Linan & Rodriguez-Cohard, 2015; Ogundipe et al., 2012) แบบจำลองที่ใช้ในการอธิบายปัจจัยที่ส่งผลต่อความตั้งใจเป็นผู้ประกอบการในการ วิจัยคือ ทฤษฎี TPB ของ Ajzen (1991) กล่าวว่าปัจจัยที่มีอิทธิพลต่อการสร้างกิจการใหม่ ประกอบด้วย 3 ปัจจัย ได้แก่ ทักษะคิดต่อการเป็นผู้ประกอบการ บรรทัดฐานทางสังคม และการรับรู้ความสามารถใน การเป็นผู้ประกอบการ ซึ่งความหมายของความตั้งใจเป็นผู้ประกอบการและปัจจัยที่ส่งผลต่อความตั้งใจเป็น ผู้ประกอบการ และความสัมพันธ์ระหว่างความตั้งใจเป็นผู้ประกอบการและปัจจัยที่ส่งผลต่อความตั้งใจเป็น ผู้ประกอบการ สามารถอธิบายได้ดังนี้ ความตั้งใจเป็นผู้ประกอบการ (Entrepreneurial Intention: EI) คือ เป็นความตระหนักและ ความมั่นใจของบุคคลว่ามีแนวโน้มที่จะสร้างกิจการและมีแผนที่จะทำกิจการนั้นในอนาคต (Thomson, 2009) ถือเป็นขั้นแรกของการเริ่มต้นสร้างธุรกิจเนื่องจากความตั้งใจเป็นตัวแปรสำคัญที่ส่งผลต่อพฤติกรรมที่จะทำ ในอนาคต (Ajzen, 1991) การวัดความตั้งใจที่จะเป็นผู้ประกอบการสามารถวัดได้หลายลักษณะ เช่น อาจวัด ด้วยคำถามเดี่ยวเกี่ยวกับความสนใจที่จะสร้างกิจการของตนเอง หรือ โอกาสที่จะสร้างกิจการของตนเองในอนาคตระยะสั้นหรือระยะยาว (Gurel, Altinay, & Daniele, 2010, p.665) และยังการวัดที่ประกอบด้วยหลาย ข้อคำถามประกอบด้วย 3 องค์ประกอบ คือ ความปรารถนา (desire) การคาดการณ์เกี่ยวกับตนเอง และความตั้งใจจะปฏิบัติ(Linan & Chen, 2009, p.600) ที่ใช้ในการวิจัยครั้งนี้

ทัศนคติต่อการเป็นผู้ประกอบการ (Personal attitude: PA) คือ ระดับความรู้สึกนึกคิดทางบวก หรือทางลบและการประเมินข้อดีและข้อเสียของการเป็นผู้ประกอบการ (Ajzen, 1991; Linan & Chen, 2009, p.596) การวัดทัศนคติประกอบด้วยการวัดความรู้สึกที่มีต่อการประกอบการ และการเห็นประโยชน์ของ การเป็นผู้ประกอบการ (Linan & Chen, 2009, p.596) ตามทฤษฎีของ TBP กล่าวว่า บุคคลที่มีทัศนคติ ที่ดีต่อการเป็นผู้ประกอบการจะมีความตั้งใจที่จะเป็นผู้ประกอบการ สูงกว่า (Heuer & Linan, 2013; Linan et al., 2013; Linan & Rodriguez-Cohard, 2015)

บรรทัดฐานทางสังคม (Subjective norm: SN) คือ การวัดการรับรู้แรงกดดันจากสังคมต่อการ เป็นหรือไม่เป็นผู้ประกอบการ (Ajzen, 1991) ในทางปฏิบัติจะหมายถึงการรับรู้ว่าคุณค่าคนอื่นที่มี

ความสำคัญ หรือใกล้ชิด เช่น พ่อแม่ เพื่อน เป็นต้น มีความคิดเห็นและการสนับสนุนเมื่อตัดสินใจจะเป็นผู้ประกอบการ (Linan & Chen, 2009, p.596) เมื่อบุคคลรับรู้ว่าคุณค่าอื่นที่มีความสำคัญกับตน เช่น พ่อแม่ เพื่อน เห็นด้วยหรือสนับสนุนการเป็นผู้ประกอบการ บุคคลนั้นจะมีความตั้งใจที่จะเป็นผู้ประกอบการสูงกว่า (Heuer & Linan, 2013)

การรับรู้ความสามารถในการเป็นผู้ประกอบการ (Perceived behavioural control: PBC) คือ การรับรู้ของบุคคลว่ายากหรือง่ายที่จะเป็นผู้ประกอบการ ซึ่งมีลักษณะใกล้เคียงกับการรับรู้ประสิทธิภาพ แหล่งตนของ (Bandura, 1997) และการรับรู้ความเป็นไปได้ (perception of feasibility) ของ Shapero (1982) ซึ่งทั้ง 3 แนวคิดเป็นการอ้างถึงศักยภาพที่จำเป็นที่จะทำให้สามารถบรรลุเป้าหมายการสร้าง กิจการของตนเอง การวัดตัวแปรนี้จึงประกอบด้วยความรู้สึกว่ามีความสามารถ และการรับรู้ความสามารถ ควบคุมพฤติกรรมที่เกี่ยวข้องได้ ประกอบด้วย การรับรู้ความสามารถ ความรู้ ความพร้อม และความพยายามที่จะเป็นเจ้าของธุรกิจของบุคคล (Linan & Chen, 2009, p.596) การรับรู้ความสามารถในการ เป็นผู้ประกอบการมีความสำคัญกับผู้ประกอบการเนื่องจากผู้ประกอบการ เนื่องจากคนที่มีความเชื่อมั่น ในตัวเองสูงจะมีความอดทนต่อปัญหาที่เกิดขึ้น และมีความสัมพันธ์กับการดำเนินธุรกิจและความสำเร็จ ของธุรกิจ (Hmieleski & Baron, 2008)

4. แนวคิดเกี่ยวกับคุณลักษณะของการเป็นผู้ประกอบการ (Entrepreneurial Orientation)

Miller (1983) เป็นผู้ริเริ่มศึกษาวิจัยเกี่ยวกับคุณลักษณะของการเป็นผู้ประกอบการ และ Covin and Slevin (1989) ก็ได้นำแนวคิดดังกล่าวมาศึกษาเพิ่มเติม โดยนำเสนอคุณลักษณะ ของการเป็นผู้ประกอบการไว้ 3 ลักษณะ คือ

1. การมีนวัตกรรม (Innovativeness)
2. ความกล้าเสี่ยง (Risk Taking)
3. การทำงานเชิงรุก (Proactiveness)

ต่อมา Lumpkin and Dess (1996) ได้มีการศึกษาวิจัยเพิ่มเติมและให้คำจำกัดความถึงคุณลักษณะของการเป็นผู้ประกอบการเอาไว้ 5 ลักษณะ แสดงในตารางที่ 2.1

ตาราง 2.1 คุณลักษณะของการเป็นผู้ประกอบการ (Entrepreneurial Orientation) 5 ลักษณะ

คุณลักษณะของการเป็นผู้ประกอบการ (Entrepreneurial Orientation)	คำจำกัดความ
การมีนวัตกรรม (Innovativeness)	ความตั้งใจที่จะนำเสนอสินค้าหรือบริการใหม่ๆ ซึ่งเกิดจากการใช้ความคิดสร้างสรรค์ การทดลอง ด้วยกระบวนการและเทคโนโลยีที่ทันสมัย
ความกล้าเสี่ยง (Risk Taking)	การตัดสินใจอย่างแน่วแน่ภายใต้สถานการณ์ที่ไม่แน่นอน เช่น ตัดสินใจลงทุนในส่วนตลาดใหม่ หรือกู้ยืมเงินจำนวนมากเพื่อนำไปลงทุนในธุรกิจ
การทำงานเชิงรุก (Proactiveness)	การมองไปข้างหน้าเพื่อแสวงหาโอกาสทางธุรกิจ เช่น การออกสินค้าหรือบริการใหม่ แม้ต้องเผชิญกับการแข่งขันที่รุนแรง พยายามไปถึงความต้องการใหม่และสร้างการเปลี่ยนแปลงให้เกิดขึ้นกับธุรกิจ
ความกล้าที่จะแข่งขัน (Competitive Aggressiveness)	ความพยายามเชิงรุกในการเผชิญหน้ากับการแข่งขันที่รุนแรง สามารถตอบโต้คู่แข่งได้ดีและสร้างความได้เปรียบในการแข่งขันให้กับธุรกิจ
การมีอิสระในการบริหารงาน (Autonomy)	การตัดสินใจอย่างอิสระของบุคคลหรือกลุ่มบุคคลที่จะผลักดัน แนวคิดและวิสัยทัศน์ของธุรกิจสู่การนำไปปฏิบัติภายในองค์กร

จากคุณลักษณะของการเป็นผู้ประกอบการข้างต้น ทางผู้วิจัยจะนำคุณลักษณะของการเป็นผู้ประกอบการตามแนวคิดของ Lumpkin and Dess (1996) มาเป็นเครื่องมือในการศึกษาวิจัย ซึ่งแนวคิดดังกล่าวที่ได้รับความนิยมเป็นอย่างมากและถูกใช้ในการวัดความสำเร็จของกิจการมาอย่างแพร่หลาย มีความครอบคลุมถึงคุณลักษณะของการเป็นผู้ประกอบการ 5 ลักษณะ คือ การมีอิสระในการบริหารงาน (Autonomy) การมีนวัตกรรม (Innovativeness) ความกล้าเสี่ยง (Risk Taking) การทำงานเชิงรุก (Proactiveness) และความกล้าที่จะแข่งขัน (Competitive Aggressiveness) และทางผู้วิจัยเห็นว่ามีเหมาะสมที่จะนำไปศึกษาวิจัยเพื่อวัดความเป็นผู้ประกอบการของนักศึกษามหาวิทยาลัยราชภัฏพิบูลสงครามต่อไป

คุณลักษณะของความเป็นผู้ประกอบการที่ประสบความสำเร็จนั้น ต้องมีหลายประการ ประกอบกัน ผู้ประกอบการอาจจะไม่จำเป็นจะต้องมีให้ครบทุกข้อ แต่ควรพัฒนาให้เกิดขึ้นกับตนเองก็จะเป็นประโยชน์ คุณลักษณะดังกล่าวมีดังต่อไปนี้ (สุรชัย ภัทรบรรเจิด, 2554)

1) ความกล้าเสี่ยง (Risk Taking) ธุรกิจกับความเสี่ยงเป็นของคู่กัน ผู้ที่เป็นผู้ประกอบการชอบทำงานที่ท้าทายความรู้ ความสามารถของเขา เขาจะไม่มี ความภูมิใจกับงานที่ง่าย หรืองานที่มีความเป็นไปได้อย่างง่ายดายหรือเท่ากับไม่มีความเสี่ยงเลย และเขาจะหลีกเลี่ยงงานที่มีความเสี่ยงสูงเกินไป แต่เขาชอบงานที่มีความเสี่ยงปานกลาง คือมีโอกาสประสบความสำเร็จหรือความล้มเหลว ความเสี่ยงระดับนี้เขาประเมินแล้ว ไม่เกินความสามารถของเขาที่จะทำให้บรรลุผลสำเร็จ โดยเขาหาทางเลือกไว้หลายทาง เช่น การลงทุนธุรกิจ เขาจะใช้เวลาศึกษาวางแผนตลาด เลือกการผลิตที่เหมาะสมกับวัตถุดิบ เครื่องจักร อุปกรณ์ เงินลงทุน หลักการบริหาร พร้อมทั้งคำนวณผลตอบแทนที่คาดว่าจะได้รับภายใต้ภาวะเศรษฐกิจ สังคม การเมือง และหน่วยงานของรัฐบาล ศึกษาอย่างละเอียดถี่ถ้วน แล้วค่อยตัดสินใจพร้อมที่จะเผชิญกับปัญหาต่างๆ เขาจะไม่เหมือนกับคนทั่วไปที่หลีกเลี่ยงความเสี่ยง แต่เขาจะกล้าเสี่ยงระดับปานกลางที่คิดว่ามีการประเมินความเป็นไปได้เป็นอย่างดีแล้ว

2) ต้องการมุ่งความสำเร็จ (Need for Achievement) เมื่อมองเห็นโอกาสแห่งความเป็นไปได้ พร้อมทั้งพิจารณาอย่างละเอียดถี่ถ้วนแล้ว เขาจะมุ่งมั่นใช้พลังงานความคิด สติปัญญา ความสามารถทั้งหมด ทำงานหนักทุ่มเทให้กับงาน เพื่อให้บรรลุความสำเร็จตามช่องทางที่วางไว้ โดยไม่คำนึงถึงความยากลำบาก เขายังคงต่อสู้ต่อไป พร้อมจะทุ่มเทเวลาทั้งหมดให้กับงาน เกิดการเรียนรู้ ถึงความผิดพลาดจากที่ผ่านมา เพื่อแก้ไขไปสู่ความสำเร็จ พอใจภูมิใจที่งานออกมามีเด่น จุดมุ่งหมายทางธุรกิจมีได้อยู่ที่ทำการใด แต่จะทำเพื่อการขยายความเจริญเติบโตของกิจการ

3) มีความคิดริเริ่มสร้างสรรค์ (Creativity Thinking) เมื่อท่านต้องการประสบความสำเร็จ ต้องเป็นผู้ที่มีความคิดริเริ่มสร้างสรรค์ ไม่พอใจที่จะทำในสิ่งซ้ำๆ เหมือนแบบดั้งเดิม แต่เป็นผู้ที่ชอบนำประสบการณ์ที่ผ่านมา นำมาประยุกต์ใช้สร้างสรรค์หาวิธีการใหม่ที่ดีกว่าเดิมนำมาใช้กับการบริหารธุรกิจ เป็นผู้เข้าถึงปัญหาแล้วหาทางแก้ไข หาแนวทางพัฒนาผลิตภัณฑ์ ปรับปรุงการผลิตตลอดเวลา กล้าที่จะผลิตสินค้าที่แตกต่างจากตลาดที่มีอยู่เดิม กล้าใช้วิธีการขายที่ไม่เหมือนใคร กล้าประดิษฐ์ค้นคว้าสิ่งแปลกใหม่เข้าสู่ตลาด และเกือบทุกครั้งของความแตกต่างนั้นทำให้ได้ผลเป็นอย่างดี นอกจากนี้ยังกล้าคิดค้นประดิษฐ์เครื่องจักร เครื่องมืออุปกรณ์ใหม่ๆ มาใช้ในการผลิต นำเทคโนโลยีใหม่ๆ มาใช้ พร้อมทั้งแสวงหาวัตถุดิบใหม่ๆ มาทดแทน ปรับปรุงการดำเนินงาน นำการจัดการสมัยใหม่

มาใช้ผลิตให้มีประสิทธิภาพ ลดต้นทุนการผลิต ความคิดสร้างสรรค์นี้เขาอาจคิดขึ้นมาเอง หรือเอาแนวคิดมาจากนักประดิษฐ์ นักวิจัยผู้เชี่ยวชาญที่ศึกษามาก็ได้

4) รู้จักผูกพันต่อเป้าหมาย เมื่อการตั้งเป้าหมาย มีการวาดภาพจินตนาการไปถึงความสำเร็จ และจะต้องทำอะไรถ้าล้มเหลว ค้นหาสาเหตุและวิธีการแก้ไข ดังนั้นเพื่อให้เกิดความสำเร็จตามเป้าหมายที่ตั้งไว้ เขาจะทุ่มเททุกอย่างเพื่อให้บรรลุเป้าหมาย

5) ความสามารถโน้มน้าวจิตใจผู้อื่น ผู้ประกอบการที่ดีนอกจากมีความสามารถในการทำงานแล้ว ยังต้องมีความสามารถในการชักจูงโน้มน้าวจิตใจผู้อื่นให้ความร่วมมือช่วยเหลือในการทำงาน รู้จักใช้ความสามารถในการทำงานสร้างทัศนคติและแรงจูงใจต่อผู้ร่วมงานให้สามารถเข้าใจการทำงานของตนเอง สามารถโน้มน้าวใจแหล่งเงินทุน เช่น ธนาคาร ญาติพี่น้อง เพื่อนฝูง ให้ คล้อยตามความคิดของเขาและยินดีให้การสนับสนุนทางการเงินลงทุนแก่เขา

6) ยืนหยัดต่อสู้อุปสรรคหนัก เมื่อตั้งเป้าหมายแล้ว จะพยายามทำงานหนักอย่างเต็มกำลังความสามารถ ยากที่จะหยุดยั้งหรือท้อแท้ได้ แม้ว่าจะต้องเผชิญกับปัญหา อุปสรรค ถูกกดดันอย่างใหญ่หลวงก็ไม่สามารถหยุดยั้งได้ ขอเพียงให้งานที่เรารับผิดชอบสำเร็จเท่านั้น พูดได้ว่าเขาเก็บตัวอยู่กับงานตลอดเวลา

7) นำประสบการณ์ในอดีตมาเป็นบทเรียน เป็นคุณลักษณะสำคัญที่ควรจะต้องปฏิบัติสำหรับผู้ประกอบการ เป็นการมองในอดีตที่เคยผิดพลาด นำมาเป็นบทเรียนสะท้อนไม่ให้เกิดเหตุการณ์เช่นนั้นอีก หรือนำไปประยุกต์ใช้ในการทำงานหรือนำไปปรับปรุงเปลี่ยนแปลงการทำงาน ให้มุ่งไปสู่การทำงานที่ดีกว่าเดิม

8) มีความสามารถในการบริหารงาน และมีลักษณะการเป็นผู้นำที่ดี เมื่อต้องทำงานร่วมกับคนหลายระดับในภาวะที่แตกต่างกันออกไป เช่น ในระยะเริ่มทำธุรกิจ จะต้องรับบทเป็นผู้นำที่ลงมือทำทุกอย่างด้วยตนเองเพื่อให้บรรลุความสำเร็จ ต่อมากิจการเติบโตขึ้น การบริหารงานก็เปลี่ยนแปลงไป ลูกน้องมีการเปลี่ยนแปลงและไวใจและแบ่งความรับผิดชอบให้ลูกน้องมากขึ้น จนถึงปล่อยให้ดำเนินการเอง ส่วนตนเองจะได้มีเวลาใช้ความคิดพัฒนาผลิตภัณฑ์ ขยายกิจการหรือลงทุนใหม่ มีการวางแผนสั่งการ ตัดสินใจทำงานตามที่วางไว้ กล้าลงทุนจ้างผู้บริหารมาช่วยงานมากกว่าเป็นธุรกิจเครือญาติ รู้จักปรับเปลี่ยนแปลงการบริหารสามารถทำให้ธุรกิจประสบความสำเร็จได้

9) มีความเชื่อมั่นตนเอง ผู้ประสบความสำเร็จ มักจะเป็นผู้ที่มีความเชื่อมั่นในความสามารถของตนเอง ชอบอิสระและพึ่งตนเอง มีความมั่นใจ ตั้งใจเด็ดเดี่ยว และมีความเชื่อมั่นที่จะพิชิตเอาชนะสิ่งแวดล้อมที่น่าสะพรึงกลัวได้ มีความทะเยอทะยาน มักจะประเมินความสามารถของตนเองสูงเกินไป เชื่อมั่นตัวเองมากเกินไป จึงไม่แปลกที่ผู้ประกอบการที่ประสบความสำเร็จเคยมีประวัติความล้มเหลวมาแล้วหลายครั้ง โดยเฉพาะช่วงแรกของชีวิตการทำงาน แต่เขาไม่เลิกล้มความล้มเหลวทำให้เขาไม่หยุดก้าวต่อไป กล้านำบทเรียนนั้นมาแก้ไขปรับปรุงจนสามารถต่อสู้ปัญหาอุปสรรคต่างๆ ได้สำเร็จ

10) มีวิสัยทัศน์กว้างไกล เป็นผู้มีประสบการณ์สามารถที่จะวิเคราะห์เหตุการณ์ในอนาคตข้างหน้าได้อย่างแม่นยำและพร้อมรับเหตุการณ์ที่จะเปลี่ยนแปลง

11) มีความกระตือรือร้น และไม่หยุดนิ่ง แสดงให้เห็นการทำงานเต็มไปด้วยพลัง มีชีวิตชีวาที่ทำงานทุกอย่างด้วยความรวดเร็ว เร่งรัดตัวเองทุกวัน มีพลังผูกพันตัวเองให้ไม่อยู่นิ่งด้วย

12) ใฝ่หาความรู้เพิ่มเติม ถึงแม้จะเชี่ยวชาญในการผลิต แต่ความรู้และประสบการณ์อย่างอื่นหรือที่มีอยู่ยังไม่เพียงพอ ก็ต้องหาความรู้เพิ่มเติมอยู่ตลอด โดยเฉพาะความรู้ข้อมูลทางการตลาด เศรษฐกิจ การเมือง กฎหมาย ทั้งในและต่างประเทศ ข้อมูลเหล่านี้จะช่วยให้เขาวิเคราะห์ สถานการณ์ที่เปลี่ยนแปลงในอนาคต

13) กล้าตัดสินใจและมีความมุ่งมั่นพยายาม กล้าตัดสินใจมีความหนักแน่นไม่หวั่นไหว เชื่อมั่นในตนเองกับงานที่ทำ มีจิตใจของนักต่อสู้ แม้งานจะหนักก็ทุ่มเทให้สุดความสามารถ ไม่กลัว

14) มองเหตุการณ์ปัจจุบันเป็นหลัก ผู้ประกอบการบางคนมักจะฝังใจในอดีต ซึ่งบางคนประสบความสำเร็จ บางคนล้มเหลวแล้วไม่สามารถปรับตัวเองได้ บางคนปรับตัวได้โดยพยายามเข้าใจในอดีต บางคนมีแต่โลกแห่งความฝันแล้วไม่ลงมือทำ จึงไม่บรรลุเป้าหมายที่วางไว้ ดังนั้น จึงทำงานปัจจุบันให้ดีที่สุดคิดถึงอนาคตด้วยการวางแผนไว้อย่างรอบคอบ แต่มุ่งทำปัจจุบัน ให้สำเร็จ ไม่ต้องไปกังวลอย่างอื่นจนทำอะไรไม่ได้

15) สามารถปรับตัวเข้ากับสิ่งแวดล้อม ต้องเชื่อมั่นในความสามารถของคนที่จะปรับตนเอง ให้เป็นไปตามต้องการของสภาพแวดล้อมมากกว่าปล่อยให้ทุกอย่างเป็นไปตามที่ควบคุมไม่ได้ หรือขึ้นอยู่กับโชค หรือดวง

16) ทำอะไรเกินตัว คือ ความล้มเหลว การทำอะไรรู้จักประมาณตนเอง ไม่ทำสิ่งใดเกินตัว เกินความสามารถ จะได้ไม่ประสบกับความล้มเหลวในการลงทุนทำธุรกิจ ในระยะแรกการค้าการณ์ตลาดยังไม่ชัดเจน แต่ทำธุรกิจแบบใจใหญ่ แทนที่จะเริ่มเล็กๆ ไปก่อน แต่กลับไปลงทุนใหญ่ทีเดียว ผลลัพธ์ไม่สามารถหาตลาดได้ สินค้าที่ผลิตได้ก็ไม่สามารถจะระบายออกไปได้ ผลสุดท้ายมีสินค้าค้างสต็อกมาก เงินทั้งหมดก็มาจมอยู่ ไม่สามารถหาเงินลงทุนต่อไปได้ นี่เป็นสาเหตุของความเกินตัว ทำให้ธุรกิจล้มเหลวได้

ลักษณะการเป็นผู้ประกอบการที่ประสบความสำเร็จข้างต้นนั้น ประกอบไปด้วยปัจจัยหลากหลายทางผู้วิจัยจะนำคุณลักษณะดังกล่าวมาวิเคราะห์เชิงคุณภาพพร้อมกับเชิงปริมาณที่ได้ผลการวิเคราะห์มาแล้วเพื่อให้ผลการวิเคราะห์นั้นมีผลที่ชัดเจนและสามารถนำไปใช้ประโยชน์ได้มากยิ่งขึ้น

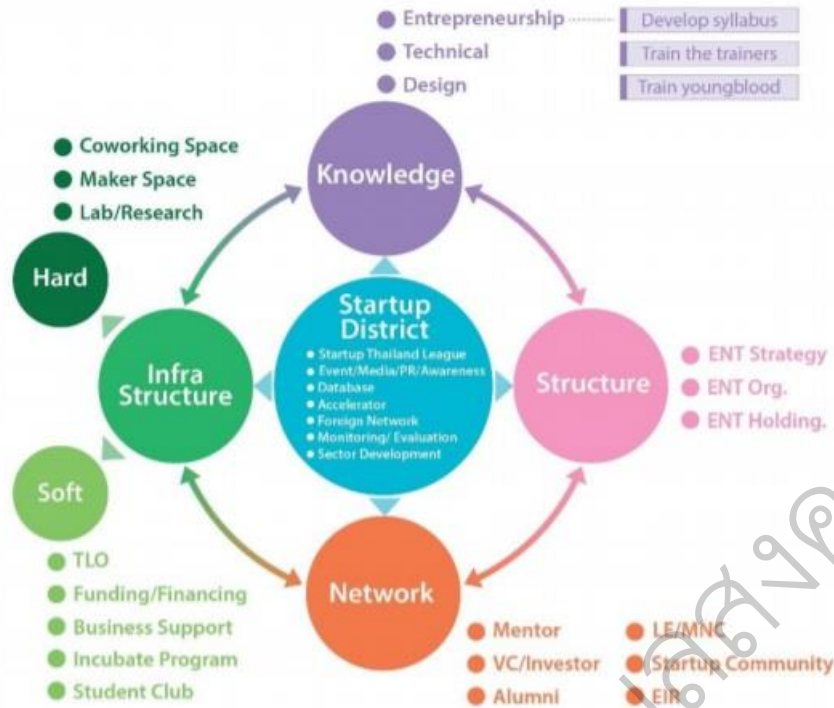
5. แนวคิดเกี่ยวกับโครงการ Startup

Startup Thailand เป็นแพลตฟอร์มการสนับสนุนวิสาหกิจเริ่มต้น (Startup) ตามนโยบายของคณะกรรมการกิจการเริ่มต้นแห่งชาติ ซึ่งบริหารจัดการโดย 7 หน่วยงาน ภายใต้กระทรวงวิทยาศาสตร์และเทคโนโลยี (วท.) คือ สำนักงานนวัตกรรมแห่งชาติ (สนช.) สำนักงานนโยบายวิทยาศาสตร์ เทคโนโลยี และนวัตกรรมแห่งชาติ (สวทน.) สำนักงานพัฒนาวิทยาศาสตร์และเทคโนโลยีแห่งชาติ (สวทช.) สำนักงานเลขาธิการคณะกรรมการส่งเสริมกิจการอุทยานวิทยาศาสตร์ (สอว.) สำนักงานพัฒนาเทคโนโลยีอวกาศและภูมิสารสนเทศ (สทอภ.) ศูนย์ความเป็นเลิศด้านชีววิทยาศาสตร์ (TCELS) และสถาบันวิจัยวิทยาศาสตร์และเทคโนโลยีแห่งประเทศไทย (วว.)

เป้าหมายของ Startup เพื่อแสดงจุดยืนและความมุ่งมั่นของประเทศไทยในการก้าวสู่การเป็นประเทศเศรษฐกิจฐานผู้ประกอบการ (Entrepreneurial Economy) โดยใช้ประโยชน์จากวิทยาศาสตร์ เทคโนโลยีและนวัตกรรม ด้วยการส่งเสริม สนับสนุนและสร้างแรงบันดาลใจแก่ผู้ประกอบการธุรกิจเทคโนโลยีรุ่นใหม่ที่มีศักยภาพในการขยายธุรกิจและสร้างตลาดใหม่ (Scalable) สามารถเติบโตอย่างก้าวกระโดด (High growth) ด้วยการระดมผู้ประกอบการเทคโนโลยีรายใหม่ของประเทศให้มารวมตัวกันเปิดโอกาสให้พบปะและแลกเปลี่ยนประสบการณ์กับนักธุรกิจที่ประสบความสำเร็จในระดับนานาชาติ รวมถึงกลุ่มนักลงทุนที่พร้อมให้การสนับสนุนทางการเงิน ตลอดจนสร้างความตระหนักและความตื่นตัวให้กับทุกคนในสังคมในการเป็นผู้ประกอบการเทคโนโลยีรายใหม่ โดยเฉพาะนักเรียน นักศึกษา นักเรียนอาชีวะ ผู้ที่จบการศึกษาและทำงานมาระยะหนึ่ง เกษตรกรยุค

ใหม่ ผู้บริหารองค์กร บริษัท หน่วยงานภาครัฐต่างๆ รวมทั้งมหาวิทยาลัยที่มีการบ่มเพาะให้บริการ หรือมีกิจกรรมส่งเสริมวิสาหกิจเริ่มต้น หรือสตาร์ทอัพ

แนวการพัฒนาและส่งเสริมวิสาหกิจเริ่มต้น เริ่มต้นด้วยการสร้างแรงบันดาลใจ โดยการจัดกิจกรรมเพื่อสร้างการรับรู้ ตระหนักและสร้างแรงบันดาลใจแก่คนรุ่นใหม่ให้เข้ามามีส่วนร่วมและผลักดันอุตสาหกรรมเทคโนโลยี และเสริมสร้างความรู้โดยจัดกิจกรรมเสริมองค์ความรู้อย่างเป็นระบบ เพื่อพัฒนาศักยภาพของผู้ประกอบการและ จิตวิญญาณความเป็นผู้ประกอบการ และเข้าสู่กระบวนการบ่มเพาะเพื่อเตรียมความพร้อมสำหรับการดำเนินธุรกิจสตาร์ทอัพให้ประสบความสำเร็จ หลังจากนั้นส่งเสริมให้เกิดแนวคิดธุรกิจใหม่ โดยจัดกิจกรรมและกลไกสนับสนุน เพื่อให้วิสาหกิจเริ่มต้นสามารถเปลี่ยนความคิดสร้างสรรค์กลายเป็นธุรกิจรูปแบบใหม่ และช่วยให้สามารถวางแผนการดำเนินธุรกิจได้อย่างเหมาะสมพร้อมที่จะโตไปข้างหน้า บางธุรกิจจำเป็นต้องได้รับการถ่ายทอดเทคโนโลยี ดังนั้นวิสาหกิจเริ่มต้นต้องสามารถค้นหาและได้รับการถ่ายทอดเทคโนโลยีที่เหมาะสมจากแหล่งต่างๆ เช่น มหาวิทยาลัย ศูนย์วิจัยแห่งชาติ ผ่านกระบวนการจัดการทรัพย์สินทางปัญญา ซึ่งจะเป็นจุดเริ่มต้นของการก่อตั้งวิสาหกิจเริ่มต้น (Startup) โดยจัดกิจกรรมและกลไกสนับสนุนสำหรับผู้ที่จะเริ่มก่อตั้งธุรกิจสามารถพัฒนาผลิตภัณฑ์หรือบริการเพื่อนำเสนอเข้าสู่ตลาด และทดสอบความต้องการของตลาดเบื้องต้น สุดท้ายต้องเร่งการเติบโตของธุรกิจโดยการขยายตลาดและเพิ่มรายได้ด้วยกลยุทธ์การตลาดผ่านกิจกรรมต่างๆ เช่น การประชุม นิทรรศการนานาชาติ เชื่อมโยงเครือข่ายธุรกิจ อีกทั้งสร้างโอกาสในการเติบโตทางธุรกิจกับ บริษัทร่วมลงทุน แองเจิลคราวด์ฟണ്ട്ดิง และเข้าตลาดหลักทรัพย์เอ็มเอไอ เพื่อให้บรรลุตามวัตถุประสงค์และเป้าหมายในการพัฒนาระบบนิเวศส่งเสริมวิสาหกิจเริ่มต้น (Startup Ecosystem) ขึ้นในสถาบันการศึกษาเพื่อเข้าสู่ มหาวิทยาลัยแห่งการประกอบการ กระทรวงวิทยาศาสตร์และเทคโนโลยี จึงได้กำหนดองค์ประกอบของระบบนิเวศส่งเสริมวิสาหกิจเริ่มต้น (Startup Ecosystem)



ภาพที่ 1 ระบบนิเวศส่งเสริมวิสาหกิจเริ่มต้น (Startup Ecosystem)

ประกอบด้วย

1) **Knowledge** การส่งเสริมองค์ความรู้ ได้แก่ กิจกรรมการเรียนการสอนและกิจกรรมเสริมหลักสูตรด้านความเป็นผู้ประกอบการ (Entrepreneurship Education) ความรู้และทักษะเชิงเทคนิค (Technical knowledge & skills) และความรู้และทักษะด้านการสร้างสรรค์และการออกแบบ (Design knowledge & skills)

2) **Infrastructure** การปรับปรุงโครงสร้างพื้นฐาน ได้แก่ (Hard) การปรับปรุงและเตรียมพร้อมพื้นที่พัฒนานวัตกรรมร่วมกัน (Co-innovating space) - (Soft) กิจกรรมการถ่ายทอดเทคโนโลยีเพื่อพัฒนาสู่เชิงพาณิชย์ (Research Commercialization for Startup)

3) **Structure** การจัดตั้งหน่วยงานดำเนินการและวางแผน

4) **Network** การพัฒนาเครือข่ายวิสาหกิจเริ่มต้น

5) **Startup District** การพัฒนาย่านวิสาหกิจเริ่มต้นเป็นแพลตฟอร์มกลาง ได้แก่

- Startup Thailand League

- Startup Thailand

โดยมีรายละเอียดกิจกรรมที่จะดำเนินการร่วมกันระยะแรกดังนี้

1) กิจกรรมการเรียนการสอนและกิจกรรมเสริมหลักสูตรด้านความเป็นผู้ประกอบการ (Entrepreneurship Education)

องค์ประกอบสำคัญของการพัฒนาระบบนิเวศน์ของผู้ประกอบการวิสาหกิจเริ่มต้นในมหาวิทยาลัย จำเป็นต้องเริ่มจากการวางแนวทางการจัดการเรียนการสอนด้านความเป็นผู้ประกอบการที่มีประสิทธิภาพ เพื่อพัฒนามหาวิทยาลัยไปสู่การเป็นมหาวิทยาลัยแห่งการประกอบการ โดยให้มหาวิทยาลัยมีศักยภาพในการพัฒนาและผลิตบัณฑิต บุคลากรของมหาวิทยาลัย และผู้ประกอบการที่ทำงานร่วมกับมหาวิทยาลัย ให้มีจิตวิญญาณของความเป็นผู้ประกอบการ (Entrepreneurial Mindset) ที่สามารถแสวงหาโอกาส และสามารถใช้นวัตกรรมในการสร้างมูลค่าเพิ่มทางเศรษฐกิจและ สังคมได้

กิจกรรมการเรียนการสอนและกิจกรรมเสริมหลักสูตรด้านความเป็นผู้ประกอบการ จะประกอบด้วยกิจกรรมย่อย 3 กิจกรรมหลัก ได้แก่

- 1.1) กิจกรรมการจัดการเรียนการสอนด้านความเป็นผู้ประกอบการในมหาวิทยาลัย
- 1.2) กิจกรรมการพัฒนาหลักสูตรด้านความเป็นผู้ประกอบการ
- 1.3) กิจกรรมพัฒนาศักยภาพอาจารย์ ผู้สอน และพี่เลี้ยง

2) กิจกรรมการปรับปรุงและเตรียมพร้อมพื้นที่พัฒนานวัตกรรมร่วมกัน (Co-innovating space)

การส่งเสริมและพัฒนาวิสาหกิจเริ่มต้นหรือธุรกิจนวัตกรรมรายใหม่เพื่อให้นักธุรกิจ เศรษฐกิจ ใหม่ของประเทศ เพื่อขับเคลื่อนความสามารถในการแข่งขันของประเทศโดยเฉพาะในอุตสาหกรรม ยุทธศาสตร์ (New S-curves) ของประเทศ จำเป็นต้องมีการสร้างสภาวะแวดล้อมและระบบนิเวศที่ดีใน การสนับสนุนให้เกิดสังคมแห่งผู้ประกอบการ แนวทางที่มีการดำเนินการกันอย่างแพร่หลายในหลายๆ ประเทศคือการพัฒนาพื้นที่ให้เป็นแหล่งรวมตัวของผู้มีส่วนเกี่ยวข้องทุกภาคส่วน อาทิเช่น นักศึกษา นักวิจัย อาจารย์ ผู้ประกอบการ นักลงทุน ตัวแทนภาครัฐ ตัวแทนธุรกิจรายใหญ่ ในการแลกเปลี่ยน แนวคิด การเชื่อมโยงการดำเนินธุรกิจ เจริญธุรกิจ และการแสวงหาโอกาสในการลงทุนและพัฒนาธุรกิจ โดยพื้นที่ต่างๆ ทั่วประเทศจะเป็นการสร้างมวลวิกฤต (Critical mass) ของ

วิสาหกิจเริ่มต้นและผู้ประกอบการธุรกิจนวัตกรรมรายใหม่ และเป็นการขับเคลื่อนประเทศไปสู่เศรษฐกิจฐานนวัตกรรม

3) กิจกรรมการถ่ายทอดเทคโนโลยีเพื่อพัฒนาสู่เชิงพาณิชย์ (Research Commercialization for Startup)

ในการพัฒนาผลิตภัณฑ์เพื่อให้สามารถนำไปผลิตขายในระดับอุตสาหกรรมได้ จำเป็นต้องมีการออกแบบต้นแบบผลิตภัณฑ์ใหม่เพื่อให้ได้ตามมาตรฐานสากล ดำเนินการทดสอบผลิตภัณฑ์ตามเกณฑ์ มาตรฐานสากล และทดลองผลิตสินค้าเพื่อนำไปทดสอบตลาดทั้งในประเทศและต่างประเทศ ดังนั้นจึงต้องมีการสนับสนุนเพื่อให้วิสาหกิจเริ่มต้นที่มีต้นแบบผลิตภัณฑ์แล้วสามารถพัฒนาผลิตภัณฑ์ไปสู่เชิงพาณิชย์ได้ ซึ่งมหาวิทยาลัยและสถาบันวิจัยของไทยมีศักยภาพในการต่อยอดงานวิจัยเพื่อใช้ประโยชน์เชิงพาณิชย์เพื่อสนับสนุนการพัฒนาอุตสาหกรรมเป้าหมายและซูเปอร์คลัสเตอร์ของประเทศได้ โดย จำเป็นต้องมีการสนับสนุนการพัฒนาเทคโนโลยีสู่ภาคอุตสาหกรรมในช่วงการวิจัยต่อยอด (Translational research) จากผลงานในระดับห้องปฏิบัติการ (Lab scale) ไปสู่ผลงานในระดับอุตสาหกรรม (Industrial/Commercial scale) เพื่อส่งเสริมให้เกิดการ spin-off ของธุรกิจนวัตกรรมรายใหม่จาก มหาวิทยาลัยและสถาบันวิจัย

4) กิจกรรมการแข่งขันระดับประเทศ Startup Thailand League

การพัฒนาธุรกิจของวิสาหกิจเริ่มต้นนั้นต้องพัฒนาผลิตภัณฑ์ควบคู่กับการพัฒนารูปแบบธุรกิจ นวัตกรรม (Business Model Innovation) แต่ส่วนใหญ่เป็นนักเรียน นักศึกษาจะเชี่ยวชาญทางด้าน เทคโนโลยีแต่ขาดองค์ความรู้ทางด้านการดำเนินธุรกิจ การออกแบบ และการตลาด ตลอดจนขาดความชำนาญในการทำธุรกรรมต่างๆ เช่น ด้านบัญชี ด้านนิติกรรม ด้านบุคคล ดังนั้นจึงมีความจำเป็นมีการพัฒนาภาวะความเป็นผู้ประกอบการ (Entrepreneurship) และเร่งสร้างอย่างเป็นระบบ นอกเหนือจาก การพัฒนาเชิงเทคโนโลยีเพียงอย่างเดียว โดยการจัดตั้งโปรแกรมเพื่อบ่มเพาะและเร่งสร้างวิสาหกิจเริ่มต้น (Accelerator Program) เพื่อสร้างให้เกิดมาตรฐานในการถ่ายทอดองค์ความรู้และสร้างมาตรฐานในการ คัดเลือกวิสาหกิจเริ่มต้นในระยะ Pre-Seed เพื่อพิจารณาให้สิทธิประโยชน์หรือเงินทุนให้เปล่า (Grants) ซึ่งจะช่วยผลักดันการสร้างธุรกิจนวัตกรรมที่มีความเข้มแข็งและสามารถเติบโตได้อย่างรวดเร็ว ผ่านการพัฒนาภาวะความเป็นผู้ประกอบการ

(Entrepreneurship) ภายใต้ระบบพี่เลี้ยง (Mentoring system) โดยมีเป้าหมายคือ อาจารย์ นิสิต นักศึกษา และบุคลากรในมหาวิทยาลัยที่เกี่ยวข้อง

5) กิจกรรมการจัดงาน Startup Thailand 2017

เพื่อแสดงจุดยืนและความมุ่งมั่นของประเทศไทยในการก้าวสู่การเป็นประเทศเศรษฐกิจฐานวิทยาศาสตร์ เทคโนโลยีและนวัตกรรม ด้วยการส่งเสริม สนับสนุนและสร้างแรงบันดาลใจแก่วิสาหกิจเริ่มต้นที่มีศักยภาพในการขยายธุรกิจและสร้างตลาดใหม่ (Scalable) สามารถเติบโตอย่างก้าวกระโดด (High growth) โดยการระดมวิสาหกิจเริ่มต้นของประเทศให้มารวมตัวกัน เปิดโอกาสให้พบปะและแลกเปลี่ยนประสบการณ์กับนักธุรกิจที่ประสบความสำเร็จในระดับนานาชาติ รวมถึงกลุ่มนักลงทุนที่พร้อมให้การ สนับสนุนทางการเงิน ตลอดจนสร้างความตระหนักและความตื่นตัวให้กับทุกคนในสังคมในการเป็น ผู้ประกอบการเทคโนโลยีรายใหม่ อาทิเช่น นักเรียน นักศึกษา นักเรียนอาชีวศึกษา ผู้จบการศึกษาและ ทำงานมาระยะหนึ่ง เกษตรกรยุคใหม่ และผู้ประกอบการ SMEs อันจะช่วยผลักดันให้เกิดสังคมแห่ง ผู้ประกอบการขึ้นในประเทศไทยและส่งผลให้เศรษฐกิจของประเทศเติบโตอย่างมั่นคงและยั่งยืน

การประกวดแข่งขัน STARTUP THAILAND League มีเป้าหมายในการพัฒนาความเป็นผู้ประกอบการ (Entrepreneurial) ให้แก่นิสิต นักศึกษา โดยมีขั้นตอนการดำเนินงาน 3 ขั้นตอน ได้แก่

- 1) การจัด Business Model Coaching แก่นิสิต นักศึกษาทั่วประเทศ เพื่อบ่มเพาะและเร่งสร้างวิสาหกิจเริ่มต้น โดยทาง NIA ได้จัดให้มีการฝึกอบรมเข้าร่วมแคมป์เพื่อถ่ายทอดองค์ความรู้และสร้างมาตรฐานในการเริ่มเป็น Startup เพื่อพัฒนาแนวคิด ไอเดีย แผนธุรกิจให้แก่นิสิตนักศึกษาโดยวิทยากรที่ประสบความสำเร็จด้านธุรกิจสตาร์ทอัพ ก่อนเข้าสู่สนามของการนำเสนอผลงานจริงแก่คณะกรรมการโดยจัดเวียนไปทั่วประเทศ 4 ภาคของประเทศไทย
- 2) การรับสมัครและจัดประกวดแข่งขัน Pitching Startup Thailand League: U-league ของนักศึกษาทั่วประเทศ โดยจัดขึ้นใน 4 ภูมิภาค ซึ่งทีมที่ผ่านการพิจารณาอนุมัติแผนงานทางธุรกิจ จากคณะกรรมการผู้ทรงคุณวุฒิ จะได้รับเงินสนับสนุนจากสำนักงานนวัตกรรมแห่งชาติ เพื่อพัฒนาเป็นผลงานต้นแบบ (Prototype) และนำมาต่อคณะกรรมการผู้ทรงคุณวุฒิต่อไป

- 3) การจัดงาน DEMO Day จะเป็นการจัดแสดงผลงานต้นแบบ (Prototype) ที่เป็นผลิตภัณฑ์หรือบริการของทีมที่ผ่านการประกวดแข่งขัน Pitching Startup Thailand League: U-league ซึ่งในขั้นตอนสุดท้ายนี้ ทีมที่ผ่านการพิจารณาผลงานต้นแบบจากคณะกรรมการผู้ทรงคุณวุฒิ จะได้รับเงินรางวัลจาก NIA รวมทั้งการสนับสนุนเพื่อการพัฒนาเป็นผู้ประกอบการสตาร์ทอัพต่อไป

โครงการ Startup มหาวิทยาลัยราชภัฏพิบูลสงคราม

มหาวิทยาลัยราชภัฏพิบูลสงครามได้ทำบันทึกข้อตกลงกับกระทรวงวิทยาศาสตร์และเทคโนโลยีเพื่อดำเนินการจัดโครงการ Startup ครั้งแรกในปี 2560 จนถึงปัจจุบันปี 2562 ซึ่งรวมระยะเวลาแล้วเท่ากับจำนวน 3 ปี ซึ่งโครงการจัดตั้งกองมาตรฐานวิชาการและประกันคุณภาพการศึกษาได้เป็นหน่วยงานที่รับผิดชอบให้ดำเนินโครงการ startup โดยมีรองศาสตราจารย์ ดร.คงศักดิ์ ศรีแก้ว ตำแหน่งรองอธิการบดี ดำเนินตำแหน่งหัวหน้าโครงการ และนางสาวนิภา ชื่นทองมอญ ตำแหน่งผู้อำนวยการโครงการจัดตั้งกองมาตรฐานวิชาการและประกันคุณภาพการศึกษา เป็นผู้ประสานงานการจัดดำเนินโครงการ ซึ่งการจัดโครงการ Startup ของมหาวิทยาลัยราชภัฏพิบูลสงครามมีวัตถุประสงค์ต่อไปนี้

- 1) เพื่อให้นักศึกษา นักวิจัย ผู้ประกอบการ นักเรียนทุน อาจารย์ที่อยู่ในเครือข่ายของแต่ละมหาวิทยาลัยและสถาบันการศึกษาชั้นสูง สามารถต่อยอดแนวความคิด พัฒนาสู่การเป็นวิสาหกิจเริ่มต้นที่สร้างมูลค่าเพิ่มสูงให้กับประเทศ ที่ช่วยผลักดันการสร้างธุรกิจนวัตกรรมที่มีความเข้มแข็งและสามารถเติบโตได้อย่างรวดเร็ว ผ่านการพัฒนาความเป็นผู้ประกอบการ (Entrepreneurship) ภายใต้ระบบพี่เลี้ยง (Mentoring system) โดยมีเป้าหมายคือ อาจารย์ นิสิต นักศึกษา และบุคลากรในมหาวิทยาลัยที่เกี่ยวข้อง
- 2) เพื่อสร้างบรรยากาศภายในมหาวิทยาลัยสู่การพัฒนาที่สอดคล้องกับการพัฒนาประเทศไทย 4.0
- 3) เพื่อนำองค์ความรู้ทางด้านธุรกิจมาบูรณาการกับองค์ความรู้ในด้านด้านวิทยาศาสตร์และเทคโนโลยีเกษตรศาสตร์ นำไปสู่การสร้างนวัตกรรม สร้างต้นแบบผลิตภัณฑ์ เพื่อใช้เป็นแนวทางการสร้างธุรกิจเบื้องต้น

ในการดำเนินโครงการมีตัวชี้วัดการดำเนินงานที่แตกต่างกันในทุกปี ดังนี้

ตารางที่ 2.2 ตัวชี้วัดการดำเนินงานโครงการ Startup

	พ.ศ.2560	พ.ศ.2561	พ.ศ.2562	หน่วยนับ
จำนวนนักศึกษาเข้าร่วมอบรม	700	500	200	คน
จำนวนทีมที่เข้าร่วมแข่งขัน Startup Thailand League	20	15	10	ทีม

จากตารางที่ 2.2 ตัวชี้วัดของการดำเนินงานโครงการโครงการ Startup แตกต่างกันในทุก ๆ ปี อีกทั้งในรูปแบบของการดำเนินงานแตกต่างกันไป แต่ยังคงความสำคัญของกิจกรรมหลักคือการสร้างความเป็นผู้ประกอบการให้นักศึกษาผ่านความรู้ที่ทางโครงการได้ฝึกฝนให้ผ่านกระบวนการต่าง ๆ

งานวิจัยต่างๆ ที่เกี่ยวข้อง

1. งานวิจัยที่เกี่ยวข้องกับความเป็นผู้ประกอบการของนักศึกษา

ชูชัย สมितिไกร (2548) ทำการวิจัยเกี่ยวกับศักยภาพการเป็นผู้ประกอบการของนักศึกษามหาวิทยาลัยไทย ซึ่งจากผลการวิจัยที่ได้พบว่า นักศึกษามหาวิทยาลัยไทยโดยภาพรวมมีศักยภาพการเป็นผู้ประกอบการอยู่ในระดับปานกลางค่อนข้างสูง นักศึกษาเพศชายและหญิงมีศักยภาพการเป็นผู้ประกอบการไม่แตกต่างกัน แต่นักศึกษาเพศชายมีความตั้งใจที่จะเป็นผู้ประกอบการมากกว่านักศึกษาเพศหญิงอย่างมีนัยสำคัญ นักศึกษากลุ่มวิชาวิทยาศาสตร์และสังคมศาสตร์ มีศักยภาพการเป็นผู้ประกอบการไม่แตกต่างกัน นักศึกษาที่ไม่มีประสบการณ์และมีประสบการณ์ในการประกอบธุรกิจในช่วงการศึกษา มีศักยภาพการเป็นผู้ประกอบการแตกต่างกัน นักศึกษาที่ครอบครัวมีรายได้ต่อเดือนแตกต่างกัน มีศักยภาพการเป็นผู้ประกอบการแตกต่างกัน และนักศึกษาที่บิดามารดามีอาชีพแตกต่างกัน มีศักยภาพการเป็นผู้ประกอบการแตกต่างกัน

ณัฐภูมิ วิเศษ (2552) ได้ทำการศึกษาวิจัยเกี่ยวกับคุณลักษณะและความตั้งใจที่จะเป็นผู้ประกอบการของนักศึกษาสาขาการเป็นผู้ประกอบการ ในเขตกรุงเทพมหานคร จากผลการศึกษาพบว่า นักศึกษาเพศชายและเพศหญิงมีคุณลักษณะการเป็นผู้ประกอบการแตกต่างกัน อายุของนักศึกษามีผลต่อคุณลักษณะการเป็นผู้ประกอบการแตกต่างกัน อาชีพของบิดามีผลต่อคุณลักษณะการเป็นผู้ประกอบการแตกต่างกัน อาชีพมารดามีผลต่อคุณลักษณะการเป็นผู้ประกอบการแตกต่างกัน รายได้ของครอบครัวมีผลต่อคุณลักษณะการเป็นผู้ประกอบการแตกต่างกัน

เกศินี จุฑาวิจิตร (2552) ทำการศึกษาวิจัยเรื่องศักยภาพและความตั้งใจที่จะเป็น ผู้ประกอบการของนักศึกษามหาวิทยาลัยราชภัฏนครปฐมในภาวะวิกฤติเศรษฐกิจ 2551 ซึ่งจาก ผลการวิจัยพบว่า นักศึกษามหาวิทยาลัยราชภัฏนครปฐม มีศักยภาพการเป็นผู้ประกอบการอยู่ใน ระดับปานกลาง และมีความตั้งใจที่จะเป็นผู้ประกอบการอยู่ในระดับค่อนข้างน้อย และศักยภาพการ เป็นผู้ประกอบการจำแนกตามลักษณะทางประชากร นักศึกษามหาวิทยาลัยราชภัฏนครปฐมที่มีเพศ การศึกษา และรายได้หลักของครอบครัวที่แตกต่างกันมีศักยภาพการเป็นผู้ประกอบการไม่แตกต่างกัน ส่วนนักศึกษามหาวิทยาลัยราชภัฏนครปฐมที่มีรายได้สุทธิของครอบครัว และประสบการณ์ในการ ประกอบธุรกิจต่างกัน มีศักยภาพการเป็นผู้ประกอบการที่แตกต่างกัน

ชุติมา หวังเบ็ญหมัด และเจตน์สฤกษ์ สัจพันธ์ (2555) ได้ทำการศึกษาวิจัยเกี่ยวกับ สมรรถนะทางการบริหารธุรกิจและความตั้งใจเป็นผู้ประกอบการของนักศึกษาหลักสูตร บริหารธุรกิจมหาบัณฑิตในจังหวัดสงขลา จากผลการศึกษาพบว่า นักศึกษาที่กำลังศึกษาหลักสูตร บริหารธุรกิจมหาบัณฑิต (MBA) มีสมรรถนะทางการดำเนินงานและสมรรถนะทางการบริหารอยู่ใน ระดับมาก ส่วนสมรรถนะทางการตลาด สมรรถนะทางการเงิน และสมรรถนะทางการบัญชี อยู่ใน ระดับปานกลาง อีกทั้งนักศึกษาที่กำลังศึกษาหลักสูตรบริหารธุรกิจมหาบัณฑิต (MBA) มีความตั้งใจใน การเป็นผู้ประกอบการในภาพรวมอยู่ในระดับมาก และสมรรถนะทางธุรกิจ (Business competencies) ของนักศึกษาที่กำลังศึกษาหลักสูตรบริหารธุรกิจมหาบัณฑิต (MBA) ที่ส่งผลต่อ ความตั้งใจในการเป็น ผู้ประกอบการ คือ สมรรถนะทางการตลาดและสมรรถนะทางการ ดำเนินงาน

Indarti and Langenberg (2004) ได้ทำการศึกษาวิจัยเรื่อง ปัจจัยที่มีผลต่อความสำเร็จ ทางธุรกิจของวิสาหกิจขนาดกลางและขนาดย่อม หลักฐานเชิงประจักษ์ในอินโดนีเซีย จากผล การศึกษาพบว่า อายุ เพศ และประสบการณ์ในการทำงาน ไม่มีความสัมพันธ์กับลักษณะที่สำคัญของ การเป็นผู้ประกอบการและไม่ส่งผลต่อความสำเร็จทางธุรกิจ แต่ระดับการศึกษาที่แตกต่างกันกลับมี ความสัมพันธ์กับลักษณะที่สำคัญของการเป็นผู้ประกอบการและส่งผลต่อความสำเร็จทางธุรกิจที่ แตกต่างกัน โดยผู้ประกอบการที่มีการศึกษาระดับปริญญาตรีประสบความสำเร็จน้อยกว่า ผู้ประกอบการที่สำเร็จการศึกษาเพียงชั้นประถมศึกษาและมัธยมศึกษาตอนปลายอย่างมีนัยสำคัญ

Peterman and Kennedy (2003) ได้ทำการศึกษาวิจัยเรื่องการศึกษากิจการที่มีอิทธิพลต่อ การรับรู้ของนักศึกษาเกี่ยวกับความเป็นผู้ประกอบการ จากผลการศึกษาพบว่าการได้รับประสบการณ์

ที่ดีในการทำธุรกิจมีอิทธิพลทางบวกต่อการรับรู้ความต้องการและความเป็นไปได้ของการประกอบการ สอดคล้องกับงานวิจัยของ Henderson and Robertson (1999) ที่ทำการศึกษาเกี่ยวกับผู้ต้องการที่จะเป็นผู้ประกอบการ ทัศนคติของบุคคลที่จะไปเป็นผู้ประกอบการ พบว่าบุคคลที่มีประสบการณ์ที่ดี เกี่ยวกับธุรกิจก็มีความเป็นไปได้ว่าบุคคลนั้นจะริเริ่มทำธุรกิจของตนเอง

Scott and Twomey (1988) ที่ศึกษาวิจัยเกี่ยวกับอุปทานในระยะยาวเกี่ยวกับผู้ประกอบการ ความต้องการมีอาชีพของนักศึกษาที่มีความสัมพันธ์กับความเป็นผู้ประกอบการ ผลการวิจัยพบว่า การที่บิดามารดาหรือครอบครัวของนักศึกษาที่ประกอบธุรกิจด้วยตนเอง มีส่วนทำให้นักศึกษาได้รับ ประสบการณ์ตรงเกี่ยวกับการดำเนินธุรกิจ ส่งผลเชิงบวกต่อการรับรู้และทัศนคติเกี่ยวกับการเป็นผู้ประกอบการของนักศึกษา

Keyser, Kruif, and Frese (2000) ที่ศึกษาเรื่องกระบวนการทางด้านจิตวิทยาเกี่ยวกับกลยุทธ์และตัวแปรปัจจัยทางด้านประชากรศาสตร์ด้านสังคมที่เป็นตัวพยากรณ์ความสำเร็จของเจ้าของธุรกิจขนาดเล็กและขนาดใหญ่ในประเทศแซมเบีย จากผลการศึกษาพบว่าความมีนวัตกรรมมีความสัมพันธ์กับความสำเร็จของผู้ประกอบการ โดยที่ผู้ประกอบการที่ประสบความสำเร็จจะริเริ่มในสถานการณ์ที่ผู้อื่นไม่ได้ทำ และมีความตั้งใจที่จะทำตามความคิดที่แตกต่างจากผู้อื่นที่ไม่ใช่ผู้ประกอบการเพราะผู้คนเหล่านั้นมีความคิดที่ดีแต่ไม่สามารถที่จะทำตามความคิดนั้นได้

จากงานวิจัยที่เกี่ยวข้องข้างต้นพบว่ามีหลายปัจจัยที่ส่งผลให้ความเป็นผู้ประกอบการและความตั้งใจในการเป็นผู้ประกอบการของนักศึกษาแตกต่างกัน ได้แก่ ปัจจัยทางด้านทางประชากรศาสตร์ เพศ อายุ รายได้ อาชีพของครอบครัว ประสบการณ์ในการทำงานระหว่างศึกษา พบว่าบุคคลที่มีประสบการณ์ทางด้านพื้นหลังของครอบครัวเกี่ยวข้องกับผู้ประกอบการ ก็มีความเป็นไปได้ว่าบุคคลนั้นมีความตั้งใจจะริเริ่มทำธุรกิจของตนเองและมีคุณลักษณะความเป็นผู้ประกอบการที่มากกว่าคนที่ไม่เคยได้เกี่ยวข้องกับเป็นผู้ประกอบการ นักวิจัยได้นำปัจจัยเหล่านี้เพื่อมาศึกษาความเป็นผู้ประกอบการของนักศึกษามหาวิทยาลัยราชภัฏพิบูลสงคราม

บทที่ 3 วิธีดำเนินการวิจัย

การวิจัยครั้งนี้ เพื่อเปรียบเทียบผลการดำเนินโครงการพัฒนาธุรกิจนวัตกรรมเกิดใหม่ที่มีการเติบโตสูง (Startup) ของมหาวิทยาลัยราชภัฏพิบูลสงคราม เปรียบเทียบผลการดำเนินงานระหว่างปี พ.ศ.2560-2562 และต้องการทราบลักษณะการเป็นผู้ประกอบการและความตั้งใจเป็นผู้ประกอบการของนักศึกษามหาวิทยาลัยราชภัฏพิบูลสงคราม

ขั้นตอนการทำวิจัย

1. เพื่อเปรียบเทียบข้อมูลการดำเนินงานโครงการ Startup มหาวิทยาลัยราชภัฏพิบูลสงคราม ตั้งแต่ปี พ.ศ. 2560-2562
 - 1) แหล่งข้อมูลที่ศึกษา
ฐานข้อมูลการดำเนินงานโครงการ startup มหาวิทยาลัยราชภัฏพิบูลสงคราม ระหว่างปี พ.ศ.2560-2562
 - 2) เครื่องมือที่ใช้ในการเก็บรวบรวมข้อมูล
แบบบันทึกข้อมูล วิเคราะห์ข้อมูลในเชิงคุณภาพโดยการวิเคราะห์เนื้อหาแบบลงข้อสรุป วิเคราะห์ข้อมูลเชิงปริมาณโดยใช้สถิติร้อยละ
 - 3) วิธีการเก็บรวบรวมข้อมูลข้อมูล
เก็บรวบรวมข้อมูลจากฐานข้อมูลการดำเนินงานโครงการ startup ของมหาวิทยาลัยราชภัฏพิบูลสงคราม ปี พ.ศ 2560-2562
 - 4) วิธีการวิเคราะห์ข้อมูล
ข้อมูลจากฐานข้อมูลการดำเนินโครงการ startup มหาวิทยาลัยราชภัฏพิบูลสงคราม โดยการวิเคราะห์เนื้อหาแบบลงข้อสรุป วิเคราะห์ข้อมูลเชิงพรรณนา (Descriptive Statistics) เพื่ออธิบายลักษณะของข้อมูลทั่วไปโดยนำเสนอในรูปแบบของค่าความถี่ (Frequency) ค่าร้อยละ (Percentage) ค่าเฉลี่ยของกลุ่มตัวอย่าง (Mean) และส่วนเบี่ยงเบนมาตรฐาน (Standard Deviation)

2. เพื่อศึกษาความตั้งใจในการเป็นผู้ประกอบการของนักศึกษามหาวิทยาลัยราชภัฏพิบูลสงคราม และเพื่อศึกษาคุณลักษณะความเป็นผู้ประกอบการของนักศึกษามหาวิทยาลัยราชภัฏพิบูลสงคราม

แหล่งข้อมูลที่ศึกษา

ประชากรคือนักศึกษาที่เข้าร่วมอบรมโครงการพัฒนาธุรกิจนวัตกรรมเกิดใหม่ที่มีการเติบโตสูงในช่วงระยะเวลา 2560-2562 ทั้งการเข้าร่วมอบรม การเข้าร่วมแข่งขันการนำเสนอแนวคิดทางธุรกิจและการนำเสนอผลงาน จำนวน 1,400 ประชากร โดยวิธีการเลือกหน่วยตัวอย่างอย่างง่าย (Simple random sampling) จำนวน 105 ตัวอย่าง

เครื่องมือที่ใช้ในการเก็บรวบรวมข้อมูล

แบบสอบถามตั้งใจเป็นผู้ประกอบการและคุณลักษณะความเป็นผู้ประกอบการของนักศึกษามหาวิทยาลัยราชภัฏพิบูลสงคราม

วิธีการเก็บรวบรวมข้อมูล

เก็บรวบรวมข้อมูลแบบสอบถามด้วยตนเองโดยแบบสอบถามออนไลน์ โดยมีระยะเวลาเก็บข้อมูลวันที่ 1 พฤศจิกายน พ.ศ.2562 ถึงวันที่ 15 พฤศจิกายน พ.ศ.2562 เป็นเวลา 2 สัปดาห์ โดยใช้แบบสอบถามออนไลน์ผ่านบริการของ www.surveycan.com วิธีการส่งแบบสอบถามให้นักศึกษาผ่าน E-mail ที่ได้เคยลงทะเบียนไว้กับโครงการ startup และขอความอนุเคราะห์อาจารย์ที่ปรึกษาของทีมนักศึกษาที่เคยเข้าร่วมโครงการประชาสัมพันธ์ให้นักศึกษาในทีมตอบแบบสอบถามออนไลน์

วิธีการวิเคราะห์ข้อมูล

การวิเคราะห์ข้อมูลที่เก็บรวบรวมได้ด้วยแบบสอบถาม จะนำมาประมวลผลวิเคราะห์ข้อมูลด้วยโปรแกรมสำเร็จรูปในการหาค่าโดยใช้ค่าสถิติ คือ ค่าร้อยละ (Percentage) ใช้สำหรับการวิเคราะห์ข้อมูลในแบบสอบถามตอนที่ 1 ซึ่งเกี่ยวกับข้อมูลลักษณะทั่วไปของผู้ตอบแบบสอบถาม ส่วนลักษณะแบบสอบถามในตอนที่ 2 และตอนที่ 3 เป็นแบบวัดทางทัศนคติ ใช้มาตรวัดแบบประมาณค่า (Rating Scale) ของลิเคอร์ต (Likert, 1932) โดยแบ่งความคิดเห็นออกเป็น 5 ระดับคือ มากที่สุด มาก ปานกลาง น้อย น้อยที่สุด โดยกำหนดเกณฑ์ให้คะแนนแบบ Arbitrary Weighing Method ดังนี้

ตารางที่ 3.1 แสดงเกณฑ์การให้คะแนนแบบ Arbitrary Weighing Method

ระดับความเห็น	ช่วงคะแนน
เห็นด้วยมากที่สุด	4.21 - 5.00
เห็นด้วยมาก	3.41 - 4.20
เห็นด้วยปานกลาง	2.61 - 3.40
เห็นด้วยน้อย	1.81 - 2.60
เห็นด้วยน้อยที่สุด	1.00 - 1.80

การสร้างเครื่องมือและตรวจสอบคุณภาพของเครื่องมือ

2.1 ขั้นตอนการออกแบบแบบบันทึกข้อมูล

ขั้นที่ 1 ศึกษา ค้นคว้า เอกสาร ตำรา บทความ วิทยานิพนธ์ และงานวิจัยที่เกี่ยวข้อง

ขั้นที่ 2 วิเคราะห์ข้อมูลที่ต้องการรวบรวมและเปรียบเทียบเพื่อกำหนดเป็นโครงสร้างของเครื่องมือ และขอบเขตเนื้อหา

ขั้นที่ 3 นำแบบบันทึกข้อมูลที่สร้างขึ้นไปเสนอผู้เชี่ยวชาญเพื่อตรวจสอบความถูกต้องของภาษา เนื้อหาตลอดจนความครอบคลุม พร้อมกับขอคำแนะนำเพิ่มเติมและแนวทางในการปรับปรุงแก้ไข

ขั้นที่ 4 แก้ไขและจัดทำแบบสอบถามที่สมบูรณ์ นำไปเป็นแบบจัดเก็บข้อมูลจากฐานข้อมูลเดิม

2.2 ขั้นตอนการออกแบบสอบถาม

ขั้นที่ 1 ศึกษา ค้นคว้า เอกสาร ตำรา บทความ วิทยานิพนธ์ และงานวิจัยที่เกี่ยวข้อง

ขั้นที่ 2 วิเคราะห์ข้อมูลที่ศึกษาเพื่อกำหนดเป็นโครงสร้างของเครื่องมือ และขอบเขตเนื้อหา

ขั้นที่ 3 นำแบบสอบถาม ที่สร้างไปเสนอผู้เชี่ยวชาญเพื่อตรวจสอบความถูกต้องของภาษา เนื้อหาตลอดจนความครอบคลุม พร้อมกับขอคำแนะนำเพิ่มเติมและแนวทางในการปรับปรุงแก้ไข

ขั้นที่ 4 นำแบบสอบถาม ที่สร้างขึ้นเสนอผู้ทรงคุณวุฒิ จำนวน 3 ท่าน ประกอบด้วย รองศาสตราจารย์ ดร.คงศักดิ์ ศรีแก้ว อาจารย์ ดร.ศุภนารี พิรส และนางสาวนิภา ชื่นทองมอญ เพื่อ

ตรวจสอบความเที่ยงตรงของเนื้อหา (Content Validity) และนำมาหาค่าดัชนีความสอดคล้อง (Index of Item Objective Congruence : IOC) จากสูตร (Riviovelli and Hambleton, 1997)

เห็นว่าสอดคล้อง ให้คะแนน +1

ไม่แน่ใจ ให้คะแนน 0

เห็นว่าไม่สอดคล้อง ให้คะแนน -1

โดยใช้สูตรการหาค่า IOC คือ $IOC = \Sigma R / N$

IOC หมายถึง ค่าดัชนีความสอดคล้อง

ΣR หมายถึง ผลรวมของความคิดเห็นของผู้เชี่ยวชาญ

N หมายถึง จำนวนของผู้เชี่ยวชาญ

ขั้นที่ 5 พิจารณาข้อคำถามที่มีค่า IOC เท่ากับ 0.6 ขึ้นไป แล้วปรับปรุงตามคำแนะนำของผู้ทรงคุณวุฒิแล้วนำเสนอที่ปรึกษาเพื่อขอคำแนะนำเพิ่มเติม ผลปรากฏว่าค่า IOC ทุกข้อ อยู่ระหว่าง 0.67-1

ขั้นที่ 6 จัดทำเครื่องมือแบบสมบูรณ์ ให้ครบตามเกณฑ์ที่วางแผนการเก็บข้อมูล

ขั้นที่ 7 นำเครื่องมือที่สมบูรณ์แล้วไปเก็บข้อมูล

เครื่องมือที่ใช้ในการศึกษา เป็นแบบสอบถามซึ่งแบ่งออกเป็น 3 ตอน ประกอบด้วย

ตอนที่ 1 แบบสอบถามข้อมูลภูมิหลัง (Demographic Data) และข้อมูลทั่วไปของนักศึกษา เช่น อายุ เพศ อาชีพของบิดา-มารดา รายได้/เดือน อาชีพในระหว่างที่ศึกษา และในปัจจุบัน ประสบการณ์การเข้าร่วมโครงการ ปัญหาและอุปสรรคในการประกอบธุรกิจ Startup

ตอนที่ 2 แบบสอบถามวัดความตั้งใจในการเป็นผู้ประกอบการ startup ของนักศึกษามหาวิทยาลัยราชภัฏพิบูลสงคราม โดยแบ่งออกเป็น 3 ด้าน ดังต่อไปนี้

- 1) ความตั้งใจในการเป็นผู้ประกอบการธุรกิจ Startup จำนวน 2 ข้อ
- 2) ทักษะคดีที่มีต่อการประกอบธุรกิจสตาร์ทอัพ จำนวน 3 ข้อ

ตอนที่ 3 แบบวัดคุณลักษณะของการเป็นผู้ประกอบการ (Entrepreneurial Orientation) โดย Lumpkin and Dess (2007) ที่พัฒนามาจากแนวคิดของ Miller and Friesen (1982) ประกอบด้วยคำถาม จำนวน 18 ข้อ เพื่อวัดคุณลักษณะของการเป็นผู้ประกอบการ 5 ด้าน ดังต่อไปนี้

1. ด้านการมีนวัตกรรม (Innovativeness) จะทำการวัดด้วยคำถาม 5 ข้อ
2. ด้านความกล้าเสี่ยง (Risk Taking) จะทำการวัดด้วยคำถาม 3 ข้อ
3. ด้านการทำงานเชิงรุก (Proactiveness) จะทำการวัดด้วยคำถาม 3 ข้อ ได้แก่
4. ด้านความกล้าที่จะแข่งขัน (Competitive Aggressiveness) จะทำการวัดด้วยคำถาม 3 ข้อ
5. ด้านการมีอิสระในการบริหารงาน (Autonomy) จะทำการวัดด้วยคำถาม 4 ข้อ

และทำการเก็บข้อมูลโดยใช้มาตรวัดแบบนัยจำแนก (Semantic Differential Scale) โดยมาตรวัดดังกล่าวสามารถวัดและแยกแยะทัศนคติของผู้ตอบแบบสอบถามได้อย่างชัดเจนทางผู้วิจัยมีเกณฑ์กำหนดน้ำหนักสมมติ (Arbitrary weighting) และเลือกการแบ่งช่วงคะแนนออกเป็น 1-5 คะแนน (5-point scales)

ตอนที่ 4 ความคิดเห็นและข้อเสนอแนะเพิ่มเติม

บทที่ 4

ผลการวิเคราะห์ข้อมูล

การดำเนินการวิจัยเรื่อง การศึกษาผลการดำเนินงานโครงการพัฒนาธุรกิจนวัตกรรมเกิดใหม่ที่มีการเติบโตสูง (Startup) ของมหาวิทยาลัยราชภัฏพิบูลสงคราม ช่วงระหว่างปี พ.ศ.2560-2562 แบ่งผลการวิเคราะห์ออกเป็น 2 ส่วน ได้แก่

ส่วนที่ 1 ผลการดำเนินงานโครงการพัฒนาธุรกิจนวัตกรรมเกิดใหม่ที่มีการเติบโตสูง (Startup) ของมหาวิทยาลัยราชภัฏพิบูลสงคราม ได้กำหนดตัวชี้วัดเพื่อรวบรวมข้อมูลเพื่อนำมาเปรียบเทียบผลการดำเนินงานระหว่างปี พ.ศ. 2560- 2562

ส่วนที่ 2 ศึกษาความตั้งใจเป็นผู้ประกอบการและลักษณะความเป็นผู้ประกอบการของ นักศึกษามหาวิทยาลัยราชภัฏพิบูลสงคราม ได้กำหนดขนาดของกลุ่มตัวอย่างที่ต้องการ 100 ตัวอย่าง และได้รับแบบสอบถามกลับมาทั้งสิ้น 105 ตัวอย่าง โดยแบ่งผลการออกเป็นส่วนต่าง ๆ ดังนี้

การวิเคราะห์ส่วนที่ 1 ผลการดำเนินงานโครงการพัฒนาธุรกิจนวัตกรรมเกิดใหม่ที่มีการเติบโตสูง (Startup) ของมหาวิทยาลัยราชภัฏพิบูลสงคราม

ตารางที่ 4.1 เปรียบเทียบตัวชี้วัดความสำเร็จของโครงการ Startup พ.ศ 2560-2562

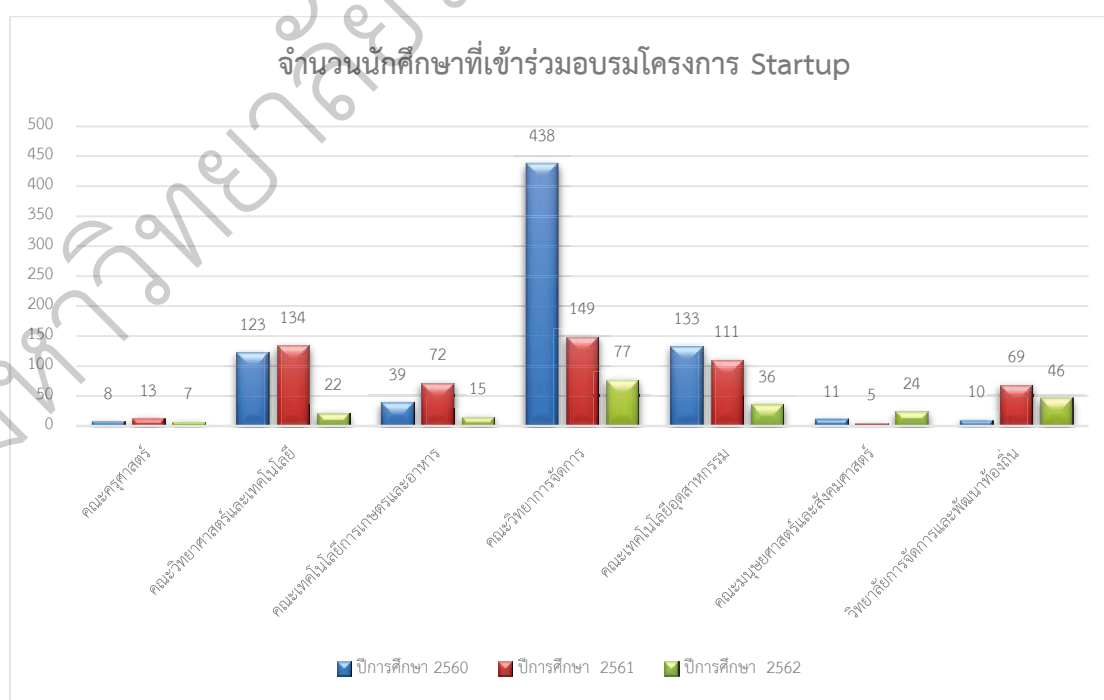
ตัวชี้วัด	ปีการศึกษา 2560	ปีการศึกษา 2561	ปีการศึกษา 2562	หน่วย นับ
ตัวชี้วัดความสำเร็จของโครงการ				
- จำนวนนักศึกษาเข้าร่วมอบรม	700	500	200	คน
- จำนวนทีมที่เข้าร่วมแข่งขัน Startup Thailand League	20	15	10	ทีม

จากตารางที่ 4.1 ตัวชี้วัดความสำเร็จของโครงการที่ถูกกำหนดให้ต้องผ่านในแต่ละปีมีจำนวนลดลง ปี 2561 จำนวนคนที่ต้องเข้าร่วมอบรมลดลงจาก 700 คนในปี 2560 เป็น 500 คน ลดลงคิดเป็นร้อยละ 28.57 และลดลงเหลือ 200 คน ลดลงคิดเป็นร้อยละ 60 ส่วนจำนวนทีมที่กำหนดให้ต้องเข้าร่วมแข่งขัน Startup Thailand League ปี 2561 ลดลง จาก 20 ทีมในปี 2560 เป็น 15 ทีมในปี 2561 ลดลงคิดเป็นร้อยละ 25 และลดลงเหลือ 10 ทีมในปี 2562 ลดลงคิดเป็นร้อยละ 33.33

ตารางที่ 4.2 เปรียบเทียบจำนวนนักศึกษาที่เข้าร่วมอบรมพัฒนาความเป็นผู้ประกอบการของนักศึกษา

ตัวชี้วัด (หน่วยนับ : คน)	ปีการศึกษา 2560	ปีการศึกษา 2561	ปีการศึกษา 2562	รวม
จำนวนนักศึกษาเข้าร่วมอบรมพัฒนาความเป็นผู้ประกอบการของนักศึกษา แยกเป็นคณะ ดังนี้				
- คณะครุศาสตร์	8	13	7	28
- คณะวิทยาศาสตร์และเทคโนโลยี	123	134	22	279
- คณะเทคโนโลยีการเกษตรและอาหาร	39	72	15	126
- คณะวิทยาการจัดการ	438	149	77	664
- คณะเทคโนโลยีอุตสาหกรรม	133	111	36	280
- คณะมนุษยศาสตร์และสังคมศาสตร์	11	5	24	40
- วิทยาลัยการจัดการและพัฒนาท้องถิ่น	10	69	46	125
รวม	729	553	227	

แผนภูมิที่ 4.1 เปรียบเทียบจำนวนนักศึกษาที่เข้าร่วมอบรมพัฒนาความเป็นผู้ประกอบการของนักศึกษา

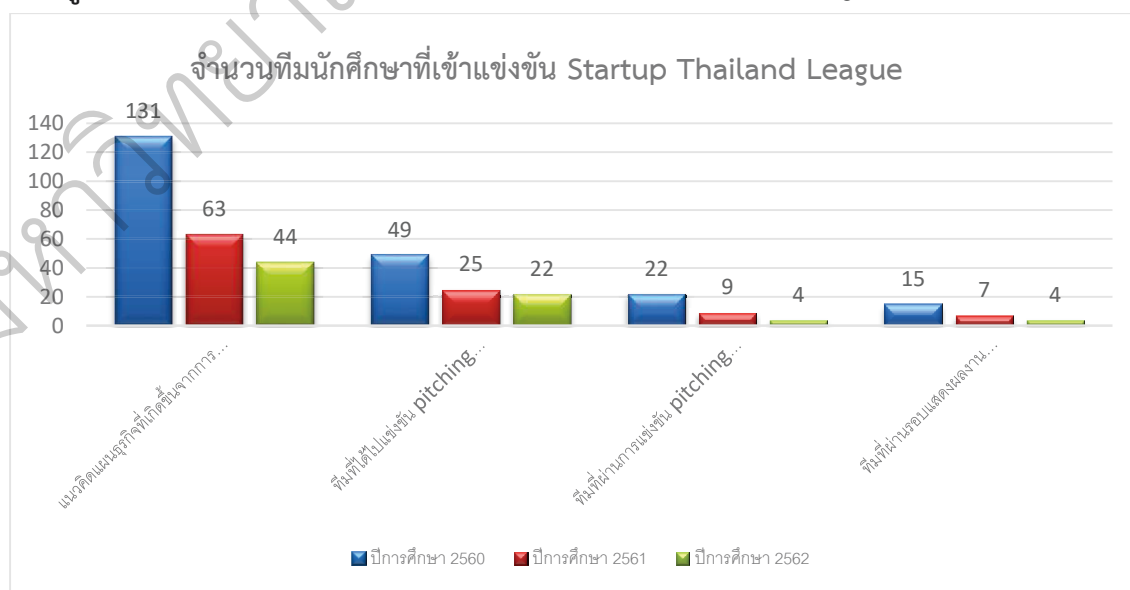


จากตารางที่ 4.2 และแผนภูมิที่ 4.1 พบว่าในปี 2560 มีนักศึกษาเข้าร่วมอบรม จำนวน 729 คน ในปี 2561 จำนวน 553 คน ลดลงร้อยละ 24.14 ในปี 2563 จำนวน 227 คน ลดลงร้อยละ 48.95 มีนักศึกษาเข้าร่วมการอบรมจำนวนภาพรวมทั้ง 3 ปี คือ นักศึกษาคณะวิทยาการจัดการเข้าร่วมการอบรมมากที่สุด จำนวน 664 คน รองลงมาคือนักศึกษาคณะเทคโนโลยีอุตสาหกรรม จำนวน 280 คน นักศึกษาคณะวิทยาศาสตร์และเทคโนโลยีจำนวน 279 คน นักศึกษาคณะเทคโนโลยีการเกษตรและอาหารจำนวน 126 คน นักศึกษาวิทยาลัยการจัดการและพัฒนาท้องถิ่นจำนวน 125 คน คณะมนุษยศาสตร์และสังคมศาสตร์จำนวน 40 คน และน้อยที่สุดคือ คณะครุศาสตร์จำนวน 28 คน

ตารางที่ 4.3 จำนวนทีมนักศึกษา Startup Thailand League

ตัวชี้วัด (หน่วยนับ : แนวคิด/ทีม)	ปีการศึกษา 2560	ปีการศึกษา 2561	ปีการศึกษา 2562
จำนวนแนวคิดแผนธุรกิจที่เกิดขึ้นจากการเข้าร่วม อบรม	131	63	44
จำนวนทีมที่ได้ไปแข่งขัน pitching ระดับประเทศ Startup Thailand League	49	25	22
จำนวนทีมที่ผ่านการแข่งขัน pitching เพื่อเข้าสู่รอบ แสดงผลงาน (Demo Day)	22	9	4
จำนวนทีมที่ผ่านรอบแสดงผลงาน (Demo Day)	15	7	4

แผนภูมิที่ 4.2 จำนวนทีมนักศึกษาที่เข้าแข่งขัน Startup Thailand League



จากตารางที่ 4.3 และแผนภูมิที่ 4.2 จำนวนแนวคิดที่เกิดขึ้นจากการเข้าร่วมอบรมในปี 2560 คือ 131 แนวคิด ในปี 2561 มีจำนวน 63 แนวคิด ลดลงร้อยละ 51 ในปี 2562 มีจำนวน 44 แนวคิด ลดลงร้อยละ 19 จากนั้นคัดเลือกทีมที่ได้ไปแข่งขัน Pitching ระดับประเทศ (Startup Thailand League) ในปี 2560 จำนวน 49 ทีม ในปี 2561 จำนวน 25 ทีม ลดลงร้อยละ 48.97 ในปี 2562 จำนวน 22 ทีม ลดลงร้อยละ 12 เมื่อแข่งขันเสร็จแล้วมีจำนวนทีมที่ผ่านการแข่งขัน pitching เพื่อเข้าสู่รอบแสดงผลงาน (Demo Day) ปี 2560 จำนวน 22 ทีม ปี 2561 จำนวน 9 ทีม ลดลงร้อยละ 59.09 ปี 2562 มีจำนวน 4 ทีม ลดลงร้อยละ 55.55 ในรอบแสดงผลงานตัวอย่าง (Demo Day) ปี 2560 มีทีมนักศึกษาผ่านจำนวน 15 ทีม ในปี 2561 ผ่านจำนวน 7 ทีม ลดลงร้อยละ 53 ในปี 2562 ผ่านจำนวน 4 ทีม ลดลงร้อยละ 42.86

การวิเคราะห์ส่วนที่ 2 ศึกษาความตั้งใจเป็นผู้ประกอบการและลักษณะความเป็นผู้ประกอบการของ นักศึกษามหาวิทยาลัยราชภัฏพิบูลสงคราม

ตารางที่ 4.4 ข้อมูลพื้นฐานผู้ตอบแบบสอบถาม

ลักษณะทั่วไปของกลุ่มตัวอย่าง	จำนวน (คน)	ร้อยละ
เพศ		
หญิง	60	57.14
ชาย	45	42.86
อายุ		
20	12	11
21	25	24.94
22	27	22.77
23	24	22.02
24	14	12.84
25	3	2.75
อาชีพปัจจุบัน		
นักศึกษา	64	60.95
ข้าราชการ / พนักงานในหน่วยงานรัฐบาลหรือ รัฐวิสาหกิจ	10	9.52

ลักษณะทั่วไปของกลุ่มตัวอย่าง	จำนวน (คน)	ร้อยละ
พนักงานบริษัทเอกชน	21	20
ประกอบธุรกิจส่วนตัว	6	5.71
ว่างงาน	4	3.81
เคยศึกษา / ศึกษาอยู่ขณะนี้		
ครุศาสตร์	6	5.71
มนุษยศาสตร์และสังคมศาสตร์	16	15.24
วิทยาการจัดการ	30	28.57
เทคโนโลยีอุตสาหกรรม	10	9.52
เทคโนโลยีการเกษตรและอาหาร	23	21.9
วิทยาศาสตร์และเทคโนโลยี	13	12.38
วิทยาลัยการจัดการและพัฒนาท้องถิ่น	7	6.67
รายได้ต่อเดือน		
0-5000	37	35.24
5000-10,000	39	37.14
10,000-15,000	31	29.52
15,000-20,000	26	24.76
25,000 เป็นต้นไป	1	0.92
อาชีพของบิดา		
ประกอบธุรกิจส่วนตัว	49	46.67
อื่น ๆ	33	31.43
พนักงานบริษัทเอกชน	12	11.43
ข้าราชการ / พนักงานรัฐวิสาหกิจ	11	10.48
อาชีพของมารดา		
ประกอบธุรกิจส่วนตัว	53	50.48
อื่น ๆ	38	36.19
พนักงานบริษัทเอกชน	8	7.62
ข้าราชการ / พนักงานรัฐวิสาหกิจ	6	5.71

จากตารางที่ 4.4 แสดงจำนวนผู้ตอบแบบสอบถามที่เคยเข้าร่วมโครงการ Startup ระหว่างปี พ.ศ. 2560 – 2562 ทั้งหมด 105 คน ส่วนใหญ่เป็นเพศหญิงจำนวน 60 คน คิดเป็นร้อยละ 57.14 เป็นเพศชายจำนวน 45 คน คิดเป็นร้อยละ 42.86 ส่วนใหญ่ผู้ตอบแบบสอบถามมีอายุ 22 ปี มากที่สุดจำนวน 27 คน คิดเป็นร้อยละ 22.77 รองลงมาคืออายุ 21 ปี จำนวน 25 คน ร้อยละ 24.94 รองลงมาอายุ 23 ปี จำนวน 24 คน คิดเป็นร้อยละ 22.02 อายุ 24 ปี จำนวน 14 คน คิดเป็นร้อยละ 12.84 อายุ 20 ปี จำนวน 12 คน คิดเป็นร้อยละ 11 จำนวนผู้ตอบแบบสอบถามมีน้อยสุดคือ อายุ 25 ปี จำนวน 3 คน คิดเป็นร้อยละ 2.75

ด้านอาชีพ ผู้ตอบแบบสอบถามส่วนใหญ่กำลังศึกษาอยู่จำนวน 64 คน คิดเป็นร้อยละ 60.95 รองลงมาทำงานเป็นพนักงานบริษัทเอกชน จำนวน 21 คน คิดเป็นร้อยละ 20 รองลงมาเป็นข้าราชการ/พนักงานในหน่วยงานรัฐบาลหรือรัฐวิสาหกิจ จำนวน 10 คน คิดเป็นร้อยละ 9.52 ประกอบอาชีพธุรกิจส่วนตัวจำนวน 6 คน คิดเป็นร้อยละ 5.71 และมีผู้ตอบแบบสอบถามที่ว่างงานน้อยที่สุดจำนวน 4 คน คิดเป็นร้อยละ 3.81 ในขณะที่ศึกษาอยู่หรือเคยศึกษาอยู่คณะวิทยาการจัดการมากที่สุด จำนวน 30 คน คิดเป็นร้อยละ 28.57 รองลงมาคือ คณะเทคโนโลยีการเกษตรและอาหาร จำนวน 23 คน คิดเป็นร้อยละ 12.38 รองลงมาคือ คณะมนุษยศาสตร์และสังคมศาสตร์ จำนวน 16 คน ร้อยละ 15.24 รองลงมาคือ คณะวิทยาศาสตร์และเทคโนโลยีจำนวน 13 คน ร้อยละ 12.38 รองลงมาคือ คณะเทคโนโลยีอุตสาหกรรมจำนวน 10 คน คิดเป็นร้อยละ 9.52 รองลงมาคือ คณะวิทยาลัยการจัดการและพัฒนาท้องถิ่นจำนวน 7 คน ร้อยละ 6.67 และน้อยที่สุดคือ คณะครุศาสตร์จำนวน 6 คน คิดเป็นร้อยละ 5.71

ด้านรายได้ ผู้ตอบแบบสอบถามส่วนใหญ่มีรายได้ต่อเดือนระหว่าง 5000-10000 บาทเป็นจำนวนมากที่สุดเท่ากับ 39 คน คิดเป็นร้อยละ 37.14 รองลงมาคือรายได้ระหว่าง 0-5,000 บาท จำนวน 37 คน คิดเป็นร้อยละ 35.27 รายได้ระหว่าง 10,000-15,000 บาท จำนวน 31 คน คิดเป็นร้อยละ 29.52 รายได้ระหว่าง 15,000 – 20,000 บาทจำนวน 26 คน คิดเป็นร้อยละ 24.76 และผู้ตอบแบบสอบถามมีรายได้ตั้งแต่ 25,000 บาท เป็นต้นไปน้อยที่สุด จำนวน 1 คน คิดเป็นร้อยละ 0.92

ด้านภูมิหลังของครอบครัว ผู้ตอบแบบสอบถามมีบิดาประกอบอาชีพเป็นข้าราชการหรือพนักงานในหน่วยงานราชการ/รัฐวิสาหกิจ จำนวน 11 คน คิดเป็นร้อยละ 10.48 พนักงานบริษัทเอกชนจำนวน 12 คน คิดเป็นร้อยละ 11.43 ประกอบธุรกิจส่วนตัวจำนวน 49 คน คิดเป็นร้อยละ

ละ 46.67 และอื่นๆ จำนวน 33 คน คิดเป็นร้อยละ 31.43 มารดาประกอบอาชีพเป็นข้าราชการหรือพนักงานในหน่วยงานราชการ/รัฐวิสาหกิจ จำนวน 6 คน คิดเป็นร้อยละ 5.71 พนักงานบริษัทเอกชน จำนวน 8 คน คิดเป็นร้อยละ 7.62 ประกอบธุรกิจส่วนตัวจำนวน 53 คน คิดเป็นร้อยละ 50.48 อื่นๆ จำนวน 38 คน คิดเป็นร้อยละ 36.19

ตาราง 4.5 ข้อมูลเกี่ยวกับการเข้าร่วมโครงการ startup

ข้อความ	จำนวน	ร้อยละ
การเข้าร่วมกิจกรรมในโครงการ Startup ของมหาวิทยาลัยราชภัฏพิบูลสงคราม		
อบรม	78	74.29
แข่งขัน pitching แนวคิดทางธุรกิจ	50	46.62
แสดงผลงาน (Demo Day)	26	24.76
ปีการศึกษาที่เข้าร่วมโครงการ Startup		
ปีการศึกษา 2560	49	46.67
ปีการศึกษา 2561	40	38.1
ปีการศึกษา 2562	27	25.71
ปัญหาและอุปสรรคในการเริ่มทำธุรกิจ Startup		
ขาดเงินทุน	71	74.74
ภาวะเศรษฐกิจปัจจุบันไม่เอื้ออำนวย	55	57.89
มีภารกิจอื่น ที่อาจทำให้ไม่มีเวลาดูแลธุรกิจ	45	47.37
ไม่สามารถจัดหาสถานที่ เครื่องจักร อุปกรณ์	34	35.79
ขาดเทคโนโลยี ความรู้และทักษะที่ต้องใช้	32	33.68
ขาดบุคลากร / แรงงาน	29	30.53
มีแนวทางประกอบอาชีพอื่น ที่น่าสนใจมากกว่า	23	24.21
คิดว่าตนเองไม่เหมาะที่จะเป็นผู้ประกอบการ	16	16.84
อื่น ๆ	5	5.26
เคยมีประสบการณ์ในการทำงานเพื่อหารายได้ด้วยตนเองในระหว่างการศึกษาหรือไม่		
มีประสบการณ์	58	55.24
ไม่มีประสบการณ์	47	44.75

ข้อความ	จำนวน	ร้อยละ
ประเภทอาชีพที่หารายได้ระหว่างศึกษา		
รับจ้าง (งาน Part-time)	45	76.27
ค้าขาย (หน้าร้าน)	14	23.73
ประดิษฐ์สินค้าขาย	1	1.69
ทำการเกษตร	4	6.78
ขายของออนไลน์	12	20.34
อื่นๆ (presenter สินค้า , ผู้ควบคุมดูแลคนงาน ในงานซ่อมบำรุงเครื่องจักรอุตสาหกรรม, รับจ้างแต่งหน้า, ดีวีเตอร์,รับทำรายงาน)	3	5.08

จากตาราง 4.5 ผู้ตอบแบบสอบถามส่วนใหญ่เคยเข้าร่วมกิจกรรมการอบรมเพื่อพัฒนาความเป็นผู้ประกอบการของนักศึกษาจำนวน 78 คน คิดเป็นร้อยละ 74.29 รองลงมาคือเข้าร่วมแข่งขัน pitching แนวคิดทางธุรกิจ จำนวน 50 คน คิดเป็นร้อยละ 74.29 เข้าร่วมงานแสดงผลงานวัน Demo Day จำนวน 26 คน คิดเป็นร้อยละ 24.76 และ เข้าร่วมกิจกรรมในปีการศึกษา 2560 มากที่สุดจำนวน 49 คน คิดเป็นร้อยละ 46.67 รองลงมาคือ ปีการศึกษา 2561 จำนวน 40 คน คิดเป็นร้อยละ 38.1 และปีการศึกษา 2562 จำนวน 27 คน คิดเป็นร้อยละ 25.71

ด้านปัญหาและอุปสรรคในการเริ่มทำธุรกิจ Startup มากที่สุดคือขาดเงินทุน จำนวน 71 คน คิดเป็นร้อยละ 74.74 รองลงมาคือภาวะเศรษฐกิจปัจจุบันไม่เอื้ออำนวย จำนวน 55 คน คิดเป็นร้อยละ 57.89 การมีภารกิจอื่นที่อาจทำให้ไม่มีเวลาดูแลธุรกิจจำนวน 45 คน คิดเป็นร้อยละ 47.37 การไม่สามารถจัดหาสถานที่ เครื่องจักร อุปกรณ์ได้ จำนวน 34 คน คิดเป็น 35.79 การขาดเทคโนโลยีความรู้และทักษะที่ต้องใช้จำนวน 32 คน คิดเป็นร้อยละ 33.68 การขาดบุคลากร / แรงงาน จำนวน 29 คน คิดเป็นร้อยละ 30.53 การมีแนวทางประกอบอาชีพอื่นที่น่าสนใจมากกว่าจำนวน 23 คน คิดเป็นร้อยละ 24.21 ร คิดว่าตนเองไม่เหมาะที่จะเป็นผู้ประกอบการ จำนวน 16 คน คิดเป็นร้อยละ 16.84 และลำดับสุดท้ายคือปัจจัยอื่นๆ จำนวน 5 คน คิดเป็นร้อยละ 5.26

ด้านประสบการณ์ทำงานระหว่างการศึกษ ผู้ตอบแบบสอบถามมากกว่าร้อยละ 50 (ร้อยละ 55.24) เคยมีประสบการณ์ในการทำงานเพื่อหารายได้ด้วยตนเองระหว่างการศึกษ โดยประกอบอาชีพรับจ้าง (งาน Part-time) เป็นส่วนใหญ่ จำนวน 45 คน (ร้อยละ 76.27) รองลงมาคืออาชีพค้าขาย (หน้าร้าน) เป็นจำนวน 14 คน คิดเป็นร้อยละ 23.73 รองลงมาคือค้าขาย (ออนไลน์) จำนวน

12 คน คิดเป็นร้อยละ 20.34 รองลงมาทำการเกษตรจำนวน 4 คน คิดเป็นร้อยละ 6.78 รองลงมาคือ อาชีพอื่น ๆ ได้แก่ presenter สินค้า ผู้ควบคุมดูแลงานในงานซ่อมบำรุงเครื่องจักรอุตสาหกรรม รับจ้างแต่งหน้า, ตัวเตอร์ รับทำรายงาน จำนวน 3 คน คิดเป็นร้อยละ 5.08 และอันดับสุดท้ายคือ ประดิษฐ์สินค้าขาย

ตาราง 4.6 ความตั้งใจในการเป็นผู้ประกอบการธุรกิจ Startup

	คะแนนเฉลี่ย	ระดับความ ต้องการ
ความตั้งใจในการเป็นผู้ประกอบการธุรกิจ Startup		
มีความคิดที่จะเริ่มประกอบธุรกิจสตาร์ทอัพเป็นของตนเอง	3.79	มาก
มีความมุ่งมั่นที่จะสร้างธุรกิจสตาร์ทอัพ ที่เป็นของตนเองในอนาคต	3.85	มาก

จากตาราง 4.6 พบว่า ค่าเฉลี่ยของนักศึกษาที่มีความคิดที่จะเริ่มประกอบธุรกิจสตาร์ทอัพเป็นของตนเอง มีความตั้งใจในระดับที่มาก (ค่าเฉลี่ยเท่ากับ 3.79) และนักศึกษามีความมุ่งมั่นที่จะสร้างธุรกิจสตาร์ทอัพที่เป็นของตนเองในอนาคตในระดับที่มาก (ค่าเฉลี่ยเท่ากับ 3.85)

ตาราง 4.7 คุณลักษณะของผู้ประกอบการ บุคลิกด้านความสามารถในการจัดการนวัตกรรม

	คะแนนเฉลี่ย	ระดับความคิดเห็น
อยากเป็นเจ้าของกิจการ เจ้าของโรงงาน และอยากพัฒนาให้บริษัทตัวเองเติบโตอย่างไม่หยุดยั้ง	4.26	มากที่สุด
เป็นคนชอบการเรียนรู้และปรับปรุงตนเองอย่างต่อเนื่อง	4.09	มาก
ให้ความสำคัญกับการนำความรู้ใหม่ ๆ มาพัฒนางานของตนเอง	4.02	มาก
เป็นคนเข้าใจความต้องการของตลาด และความต้องการของผู้บริโภค	3.86	มาก
สามารถนำการคิดค้นใหม่ เทคโนโลยีใหม่ และสิ่งประดิษฐ์ใหม่ ไปสู่เชิงพาณิชย์	3.83	มาก
เป็นคนเข้าใจความต้องการของตลาด และความต้องการของผู้บริโภค	3.86	มาก
	3.98	มาก

จากตาราง 4.7 ผลการศึกษาข้อมูล พบว่า ผู้ตอบแบบสอบถามมีบุคลิกความสามารถด้านการจัดการนวัตกรรมอยู่ในระดับมาก (ค่าเฉลี่ยเท่ากับ 3.98) เมื่อพิจารณารายข้อพบว่าข้อที่มีค่าเฉลี่ยสูงสุดคืออยากเป็นเจ้าของกิจการ เจ้าของโรงงาน และอยากพัฒนาให้บริษัทตัวเองเติบโตอย่างไม่หยุดยั้งมีระดับมากที่สุด (มีค่าเฉลี่ยเท่ากับ 4.29) รองลงมาคือเป็นคนชอบการเรียนรู้และปรับปรุงตนเองอย่างต่อเนื่องมีระดับมาก (ค่าเฉลี่ยเท่ากับ 4.09) การให้ความสำคัญกับการนำความรู้ใหม่ ๆ มาพัฒนางานของตนเองอยู่ในระดับมาก (ค่าเฉลี่ยเท่ากับ 4.02 เป็นคนเข้าใจความต้องการของตลาด และความต้องการของผู้บริโภคมีระดับมาก (ค่าเฉลี่ยเท่ากับ 3.86) และข้อที่มีค่าเฉลี่ยต่ำสุดคือ เป็นคนเข้าใจความต้องการของตลาด และความต้องการของผู้บริโภค (ค่าเฉลี่ยเท่ากับ 3.83)

ตาราง 4.8 บุคลิกด้านความกล้าเสี่ยง

เชื่อว่าโอกาสในการประสบความสำเร็จ จำเป็นต้องเผชิญหน้ากับความเสี่ยง	4.23	มากที่สุด
มักเลือกทำงานที่ค่อนข้างยากและท้าทาย เพื่อผลตอบแทนที่คุ้มค่า	3.92	มาก
สามารถเผชิญกับความเสี่ยงในทางธุรกิจได้ เช่น การลงทุนในธุรกิจด้วยเงินตนเอง	3.75	มาก
รวม	3.97	มาก

จากตาราง 4.8 ผลการศึกษาข้อมูลพบว่า ผู้ตอบแบบสอบถามมีบุคลิกความสามารถด้านความกล้าเสี่ยงอยู่ในระดับมาก (ค่าเฉลี่ยเท่ากับ 3.97) เมื่อพิจารณารายข้อพบว่าข้อที่มีค่าเฉลี่ยสูงสุดคือเชื่อว่าโอกาสในการประสบความสำเร็จ จำเป็นต้องเผชิญหน้ากับความเสี่ยงมีระดับมากที่สุด (มีค่าเฉลี่ยเท่ากับ 4.23) รองลงมาคือมักเลือกทำงานที่ค่อนข้างยากและท้าทาย เพื่อผลตอบแทนที่คุ้มค่า (ค่าเฉลี่ยเท่ากับ 3.92) และข้อที่มีค่าเฉลี่ยต่ำสุดคือ สามารถเผชิญกับความเสี่ยงในทางธุรกิจได้ เช่น การลงทุนในธุรกิจด้วยเงินตนเอง (ค่าเฉลี่ยเท่ากับ 3.83)

ตาราง 4.9 บุคลิกด้านการทำงานเชิงรุก

เมื่อเชื่อมั่นในเรื่องใดแล้ว จะทำให้สำเร็จให้ได้ แม้มีอุปสรรคขัดขวาง	4.08	มาก
เมื่อเจอปัญหาในการทำงาน สามารถพลิกวิกฤตให้เป็นโอกาสได้	3.86	มาก
ท่านมักจะมองเห็นโอกาสที่ดี ๆ ก่อนคนอื่นเสมอ	3.80	มาก
รวม	3.91	มาก

จากตาราง 4.9 ผลการศึกษาข้อมูล พบว่า ผู้ตอบแบบสอบถามมีบุคลิกการทำงานเชิงรุกอยู่ในระดับมาก (ค่าเฉลี่ยเท่ากับ 3.91) เมื่อพิจารณารายข้อพบว่าข้อที่มีค่าเฉลี่ยสูงสุดคือ เมื่อเชื่อมั่นในเรื่องใดแล้ว จะทำให้สำเร็จให้ได้ แม้มีอุปสรรคขัดขวางมีระดับมาก (มีค่าเฉลี่ยเท่ากับ 4.08) รองลงมาคือเมื่อเจอปัญหาในการทำงาน สามารถพลิกวิกฤตให้เป็นโอกาสได้ (ค่าเฉลี่ยเท่ากับ 3.86) และข้อที่มีค่าเฉลี่ยต่ำสุดคือ มักจะมองเห็นโอกาสที่ดี ๆ ก่อนคนอื่นเสมอ (ค่าเฉลี่ยเท่ากับ 3.80)

ตาราง 4.10 บุคลิกด้านความกล้าที่จะแข่งขัน

มีความมุ่งมั่นในการก้าวล้ำหน้าคู่แข่งอยู่เสมอ	4.02	มาก
มีการวิเคราะห์ความสามารถของคู่แข่งอย่างสม่ำเสมอ	3.89	มาก
สามารถปรับตัวเมื่อสิ่งที่ทำอยู่มีคู่แข่งมากขึ้น	3.75	มาก
รวม	3.89	มาก

จากตาราง 4.10 ผลการศึกษาข้อมูล พบว่า ผู้ตอบแบบสอบถามมีบุคลิกด้านความกล้าที่จะแข่งขันอยู่ในระดับมาก (ค่าเฉลี่ยเท่ากับ 3.89) เมื่อพิจารณารายข้อพบว่าข้อที่มีค่าเฉลี่ยสูงสุดคือ มีความมุ่งมั่นในการก้าวล้ำหน้าคู่แข่งอยู่เสมอ มีระดับมาก (มีค่าเฉลี่ยเท่ากับ 4.02) รองลงมาคือ มีการวิเคราะห์ความสามารถของคู่แข่งอย่างสม่ำเสมอ (ค่าเฉลี่ยเท่ากับ 3.89) และข้อที่มีค่าเฉลี่ยต่ำสุดคือ สามารถปรับตัวเมื่อสิ่งที่ทำอยู่มีคู่แข่งมากขึ้น (ค่าเฉลี่ยเท่ากับ 3.75)

ตาราง 4.11 บุคลิกด้านการมีอิสระในการบริหารงาน

สนุกกับการเอาชนะอุปสรรคด้วยความคิดตนเอง	4.19	มากที่สุด
สามารถกำหนดความสำเร็จในการทำงานด้วยตัวท่านเอง	4.00	มาก
มีความสามารถในการบริหารจัดการด้วยตนเอง มีอิสระในการตัดสินใจที่จะกำหนดวิสัยทัศน์ และเป้าหมายองค์กรด้วยตนเอง	3.91	มาก
รู้สึกไม่พอใจหากการทำงานต้องอยู่ภายใต้การบังคับบัญชาจากผู้อื่น	3.82	มาก
รวม	3.98	มาก

จากตาราง 4.11 ผลการศึกษาข้อมูล พบว่า ผู้ตอบแบบสอบถามมีบุคลิกด้านการมีอิสระในการบริหารงานอยู่ในระดับมาก (ค่าเฉลี่ยเท่ากับ 3.98) เมื่อพิจารณารายข้อพบว่าข้อที่มีค่าเฉลี่ยสูงสุดคือสนุกกับการเอาชนะอุปสรรคด้วยความคิดตนเอง มีระดับมากที่สุด (มีค่าเฉลี่ยเท่ากับ 4.19) รองลงมาคือสามารถกำหนดความสำเร็จในการทำงานด้วยตัวท่านเอง (ค่าเฉลี่ยเท่ากับ 4.00) มี

ความสามารถในการบริหารจัดการด้วยตนเอง มีอิสระในการตัดสินใจที่จะกำหนดวิสัยทัศน์ และ เป้าหมายองค์กรด้วยตนเอง มีระดับมาก (ค่าเฉลี่ยเท่ากับ 3.91) และข้อที่มีค่าเฉลี่ยต่ำสุดคือ รู้สึกไม่ พอใจหากการทำงานต้องอยู่ภายใต้การบังคับบัญชาจากผู้อื่น (ค่าเฉลี่ยเท่ากับ 3.82)

มหาวิทยาลัยราชภัฏพิบูลสงคราม

บทที่ 5

สรุปผลการวิจัย อภิปรายผล และข้อเสนอแนะ

งานวิจัยเรื่องการศึกษาผลการดำเนินงานโครงการพัฒนาธุรกิจนวัตกรรมเกิดใหม่ที่มีการเติบโตสูง (Startup) ของมหาวิทยาลัยราชภัฏพิบูลสงคราม ช่วงระหว่างปี พ.ศ.2560-2562 มีวัตถุประสงค์เพื่อเปรียบเทียบข้อมูลการดำเนินงานโครงการ Startup มหาวิทยาลัยราชภัฏพิบูลสงคราม ตั้งแต่ปี พ.ศ. 2560-2562 เพื่อศึกษาความตั้งใจในการเป็นผู้ประกอบการของนักศึกษา มหาวิทยาลัยราชภัฏพิบูลสงคราม และเพื่อศึกษาคูณลักษณะความเป็นผู้ประกอบการของนักศึกษา มหาวิทยาลัยราชภัฏพิบูลสงคราม โดยในการวิจัยครั้งนี้ข้อมูลที่เก็บรวบรวมเป็นข้อมูลแบบปฐมภูมิโดยแบ่งออกเป็น 2 ส่วน ได้แก่ ข้อมูลการดำเนินงานโครงการ Startup ระหว่างปีการศึกษา พ.ศ.2560 – 2562 และเก็บรวบรวมข้อมูลจากกลุ่มประชากรเป้าหมาย ได้แก่ นักศึกษามหาวิทยาลัยราชภัฏพิบูลสงครามที่เคยเข้าร่วมโครงการ Startup ระหว่างปี พ.ศ.2560-2562 จำนวน 105 คน เครื่องมือที่ใช้การศึกษาเป็นแบบสอบถาม การศึกษาวิเคราะห์ข้อมูลและแปลผลข้อมูลด้วยเครื่องคอมพิวเตอร์โดยใช้โปรแกรมสำเร็จรูป ในการหาค่าโดยใช้สถิติ ค่าความถี่ ร้อยละ โดยสามารถสรุปการวิจัยได้ดังนี้

1. สรุปผลการวิจัย

1.1 ส่วนที่ 1 ผลการดำเนินงานโครงการพัฒนาธุรกิจนวัตกรรมเกิดใหม่ที่มีการเติบโตสูง (Startup) ของมหาวิทยาลัยราชภัฏพิบูลสงคราม

ตัวชี้วัดความสำเร็จของโครงการลดลงทุกปี แต่ในภาพรวมแล้วมหาวิทยาลัยราชภัฏพิบูลสงครามได้ดำเนินงานโครงการผ่านตัวชี้วัดในทุกปี โดยมีจำนวนนักศึกษาเข้าร่วมอบรมในภาพรวมลดลงทุกปีแปรตามตัวชี้วัดที่กำหนดไว้ของโครงการ โดยคณะวิทยาการจัดการเข้าร่วมอบรมกับโครงการ Startup มากที่สุดในทุกปีการศึกษา และคณะครุศาสตร์เข้าร่วมอบรมน้อยในภาพรวม ในด้านการรวมทีมและแนวคิดของนักศึกษาเพื่อเข้าสู่การแข่งขันการ pitching แนวคิดทางธุรกิจ (Startup Thailand League) พบว่ามีแนวโน้มลดลงทุกปีตามจำนวนตัวชี้วัด KPI ที่ลดลงโดยในปีการศึกษา 2560 มีทีมนักศึกษาผ่านการแข่งขันเมื่อเทียบเป็นร้อยละแล้วมากที่สุด (ผ่านการแข่งขันร้อยละ 55.1 และในปีการศึกษา 2562 มีจำนวนทีมที่ผ่านการแข่งขันเมื่อเทียบเป็นสัดส่วนแล้วน้อยที่สุด เท่ากับร้อยละ 18.89

1.2 ส่วนที่ 2 ศึกษาความตั้งใจเป็นผู้ประกอบการและลักษณะความเป็นผู้ประกอบการของ นักศึกษามหาวิทยาลัยราชภัฏพิบูลสงคราม

ลักษณะและข้อมูลทั่วไปของนักศึกษา

ผลการวิจัยลักษณะและข้อมูลทั่วไปของนักศึกษา พบว่าประชากรส่วนใหญ่เป็นเพศหญิง มีอายุ 22 ปี อยู่ระหว่างการศึกษาอยู่ เคยศึกษาหรือกำลังศึกษาอยู่ที่คณะวิทยาการจัดการ มีรายได้อยู่ระหว่าง 5,000-10,000 มากที่สุด อาชีพของบิดาและมารดาส่วนใหญ่ประกอบธุรกิจส่วนตัว

นักศึกษาส่วนใหญ่เคยเข้าร่วมกิจกรรมการอบรมเพื่อพัฒนาความเป็นผู้ประกอบการของนักศึกษา ปีการศึกษา 2560 เคยมีประสบการณ์การทำงานเพื่อหารายได้ด้วยตนเองระหว่างการศึกษโดยทำอาชีพ Part-time ปัญหาและอุปสรรคในการเริ่มทำธุรกิจ Startup มากที่สุดคือการขาดเงินทุนในการดำเนินการ

ความตั้งใจเป็นผู้ประกอบการธุรกิจสตาร์ทอัพของนักศึกษา

ผู้วิจัยได้ศึกษาถึงความตั้งใจในการเป็นผู้ประกอบการของนักศึกษา ซึ่งประกอบไปด้วย 3 ด้าน คือ ความตั้งใจในการเป็นผู้ประกอบการ ทักษะคิดที่มีต่อการประกอบธุรกิจสตาร์ทอัพ และปัจจัยด้านบรรทัดฐานทางสังคม

ผลการศึกษาพบว่า ค่าคะแนนเฉลี่ยระดับความตั้งใจเป็นผู้ประกอบการธุรกิจสตาร์ทอัพของนักศึกษาอยู่ในระดับมาก (ค่าเฉลี่ยเท่ากับ 3.80) โดยนักศึกษาให้ระดับความตั้งใจเป็นผู้ประกอบการธุรกิจสตาร์ทอัพ ทักษะคิดที่มีต่อการประกอบธุรกิจสตาร์ทอัพ และปัจจัยด้านบรรทัดฐานทางสังคมอยู่ในระดับมาก

ความคิดเห็นเกี่ยวกับคุณลักษณะความเป็นผู้ประกอบการ

ผู้วิจัยได้ศึกษาถึงความคิดเห็นเกี่ยวกับคุณลักษณะความเป็นผู้ประกอบการของนักศึกษา ซึ่งประกอบไปด้วย 5 ด้าน คือ บุคลิกด้านความสามารถในการจัดการนวัตกรรม บุคลิกด้านความกล้าเสี่ยง บุคลิกด้านการทำงานเชิงรุก บุคลิกด้านความกล้าที่จะแข่งขัน บุคลิกด้านการมีอิสระในการบริหารงาน

ผลการศึกษาพบว่า ค่าคะแนนเฉลี่ยระดับความคิดเห็นเกี่ยวกับคุณลักษณะความเป็นผู้ประกอบการของนักศึกษาอยู่ในระดับมาก (ค่าเฉลี่ยเท่ากับ 3.93) โดยนักศึกษาให้ระดับความคิดเห็นเกี่ยวกับคุณลักษณะความเป็นผู้ประกอบการทั้ง 5 ด้านอยู่ในระดับมาก โดยมีระดับค่าเฉลี่ยบุคลิกด้านการทำงานเชิงรุกมากเป็นอันดับแรก รองลงมาคือบุคลิกด้านความกล้าเสี่ยง บุคลิกด้านการมีอิสระในการบริหารงาน บุคลิกด้านความสามารถในการจัดการนวัตกรรม และลำดับท้ายสุดคือบุคลิกด้านความกล้าที่จะแข่งขัน

2. อภิปรายผลการวิจัย

จากผลการวิเคราะห์ส่วนที่ 1 ผลการดำเนินงานโครงการ Startup พบว่า ในปีแรกมีจำนวน kpi ของผู้เข้าอบรมที่สูงที่สุดเนื่องจากมีงบประมาณในการสร้างความเข้าใจเบื้องต้นในการเป็นผู้ประกอบการเบื้องต้นกับนักศึกษาจำนวนมากและมาจากหลายส่วนทั้งกระทรวงวิทยาศาสตร์และเทคโนโลยี (เดิม) และสำนักงานนวัตกรรมแห่งชาติ ซึ่งเป็นอีกหน่วยงานหนึ่งในกระทรวงวิทยาศาสตร์และเทคโนโลยี ส่วนในปี 2561 และ ปี 2562 ได้มีการปรับเปลี่ยนสัดส่วนของงบประมาณ ทำให้จำนวนตัวชี้วัดลดลง อีกทั้งยังมีหน่วยงานเข้ามาร่วมสนับสนุนการดำเนินงานด้วยคือธนาคารออมสิน เหตุผลการสนับสนุนการลดลงของจำนวนทีมที่ผ่านการเข้ารอบ pitching แนวคิดทางธุรกิจในส่วนที่ลดลงอาจเนื่องมาจากสนามการแข่งขันลดลง ซึ่งในปี 2560 นั้นมีจำนวน 10 สนามการแข่งขัน ในปี 2561 มีจำนวน 4 สนามตามภูมิภาคและเพิ่มรอบพิเศษที่ส่วนกลาง และในปี 2562 มีสนามการแข่งขันจำนวน 4 สนามตามภูมิภาค ไม่มีรอบพิเศษ (สำนักงานนวัตกรรมแห่งชาติ, 2562)

จากผลการศึกษาส่วนที่ 2 พบว่าปัญหาและอุปสรรคในการดำเนินเริ่มต้นทำธุรกิจ Startup ของนักศึกษามหาวิทยาลัยอันดับแรกคือ ขาดเงินทุน ภาวะเศรษฐกิจปัจจุบันไม่เอื้ออำนวย และมีภารกิจอื่นที่อาจทำให้ไม่มีเวลาดูแลธุรกิจซึ่งสอดคล้องกับ ผุสดี รุมาคม (2537) ได้กล่าวถึงเหตุผลสำคัญของการไม่เข้าไปเป็นผู้ประกอบการว่าต้องเผชิญกับความสูญเสียทางการเงิน ขาดความมั่นคงในการทำงาน ต้องพบกับสภาพแวดล้อมที่ไม่สามารถควบคุมได้ ต้องทำงานหลายด้านและใช้เวลามาก อีกทั้งยังมีความเสี่ยงทางการเงินอีกด้วย

จากการศึกษาระดับความคิดเห็นเกี่ยวกับความตั้งใจที่จะเป็นผู้ประกอบการของนักศึกษามหาวิทยาลัยพบว่าภาพรวมอยู่ในระดับความคิดเห็นว่ามากแสดงได้ว่านักศึกษามีความต้องการเป็นผู้ประกอบการ startup ในอนาคตหลักจากจบการศึกษาหากมีปัจจัยเสริมอย่างอื่นที่ทำให้สามารถเริ่มต้นดำเนินการได้ สอดคล้องกับผลการศึกษาของพรทิพย์ ม่วงมี (2555) แสดงให้เห็นว่าการที่บุคคลมีทัศนคติที่ดีต่อการเป็นผู้ประกอบการมีแนวโน้มที่ความต้องการจะสร้างกิจการของตนเองในอนาคต รองลงมาคือบรรทัดฐานทางสังคม การที่นักศึกษามหาวิทยาลัยไทยรับรู้ว่าคุณค่าสำคัญใกล้ขีดให้ความสนับสนุนการประกอบธุรกิจของตนเอง ก็อาจทำให้นักศึกษามีทัศนคติที่ดีต่อการเป็นผู้ประกอบการ ดังเช่น งานวิจัยของ Henderson และ Robertson (1999) ที่ได้พบว่าความคิดเห็นของครอบครัวมีอิทธิพลต่อการเลือกอาชีพผู้ประกอบการของนักศึกษาระดับปริญญาตรีในประเทศอังกฤษ โดยเฉพาะอย่างยิ่งในประเทศแถบเอเชียตะวันออกเฉียงใต้ (เช่น ประเทศไทย) ครอบครัวได้ถูกจัดเป็นกลุ่มที่มีความสำคัญต่อการตัดสินใจของบุคคล (Kanungo,1990)

3. ข้อเสนอแนะ

3.1 ข้อเสนอแนะการนำผลงานวิจัยที่พบไปใช้ประโยชน์

1) การวิจัยนี้พบว่า นักศึกษามหาวิทยาลัยราชภัฏพิบูลสงครามมีประสบการณ์การทำงานเพื่อหารายได้ระหว่างศึกษาค่อนข้างมาก ทำให้เห็นว่านักศึกษาต้องการรายได้เสริมระหว่างเรียนดังนั้นจึงควรมีการส่งเสริมและสนับสนุนให้นักศึกษาได้มีโอกาสฝึกประสบการณ์การประกอบธุรกิจระหว่างที่กำลังศึกษา โดยอาจกำหนดไว้เป็นโครงการที่นักศึกษาต้องมีส่วนร่วมก่อนสำเร็จการศึกษา อาจกำหนดไว้เป็นโครงการที่นักศึกษาต้องมีส่วนร่วมก่อนสำเร็จการศึกษา ดังเช่นที่มหาวิทยาลัยบางแห่งได้ให้นักศึกษาจัดตั้งบริษัทจำลองขึ้นเพื่อฝึกประสบการณ์

2) การวิจัยนี้พบว่าปัญหาหลักในการเริ่มทำธุรกิจ startup ของนักศึกษามหาวิทยาลัยราชภัฏพิบูลสงครามคือการขาดเงินทุนในการดำเนินธุรกิจดังนั้นเพื่อเปิดโอกาสให้นักศึกษาได้ริเริ่มธุรกิจของตนเองควรมีโครงการต่าง ๆ เพื่อสนับสนุนทุนในการเริ่มต้นทางธุรกิจ หรือจัดหาแหล่งที่ให้ทุนในการเริ่มต้นทำธุรกิจต่าง ๆ เพื่อเป็นโอกาสและช่องทางในการให้นักศึกษาได้ริเริ่มการทำธุรกิจของตนเอง

3) การวิจัยนี้พบว่านักศึกษามหาวิทยาลัยราชภัฏพิบูลสงครามมีความตั้งใจในการเป็นผู้ประกอบการในระดับมาก และมีคุณลักษณะความเป็นผู้ประกอบการในระดับมาก ทางมหาวิทยาลัยจึงควรจัดทำหลักสูตรกระบวนการวิชาการหรือการฝึกอบรมที่สนับสนุนให้นักศึกษามีคุณลักษณะของการเป็นผู้ประกอบการมากยิ่งขึ้น เพื่อให้มีความพร้อมในการทำธุรกิจส่วนตัวในอนาคต และมีการเผยแพร่ประชาสัมพันธ์ให้ทราบอย่างทั่วถึง เพื่อเปิดโอกาสให้นักศึกษาได้เรียนหรือฝึกอบรมโดยเสียค่าใช้จ่ายไม่มาก ซึ่งจะทำให้นักศึกษามีทัศนคติที่ดี และมีความรู้ที่เหมาะสมเกี่ยวกับการประกอบธุรกิจของตนเอง

3.2 ข้อเสนอแนะในการทำวิจัยครั้งต่อไป

1) การวิจัยครั้งนี้มุ่งสำรวจคุณลักษณะความเป็นผู้ประกอบการและความตั้งใจเป็นผู้ประกอบการของนักศึกษามหาวิทยาลัยราชภัฏพิบูลสงครามรูปแบบทั่วไปเท่านั้น ในอนาคตจึงควรมีการวิเคราะห์เชื่อมโยงตัวแปรความสัมพันธ์ต่าง ๆ เพื่อทราบถึงปัจจัยที่เชื่อมโยงต่อความตั้งใจและคุณลักษณะการเป็นผู้ประกอบการของนักศึกษา

2) การวิจัยในอนาคตควรจะทำให้ความสนใจเกี่ยวกับปัจจัยต่าง ๆ ที่ส่งเสริมให้นักศึกษามีคุณลักษณะความเป็นผู้ประกอบการและมีทัศนคติที่ดีต่อการเป็นผู้ประกอบการ เช่น หลักสูตรและวิธีการสอนในมหาวิทยาลัย การจัดการศึกษาด้านความเป็นผู้ประกอบการ เป็นต้น

3) ควรจะมีการวิจัยเกี่ยวกับปัญหาและอุปสรรคในการประกอบธุรกิจส่วนตัว ความต้องการการฝึกอบรมและความต้องการด้าน อื่นๆ ของบัณฑิตที่ริเริ่มก่อตั้งธุรกิจของตนเองภายหลังสำเร็จการศึกษา

บรรณานุกรม

- จันทิมา จตุพรเสถียรกุล. (2554). บุคลิกการเป็นผู้ประกอบการ ภูมิความรู้ความชำนาญ กลยุทธ์ในการดำเนินธุรกิจและความสำเร็จในการประกอบธุรกิจของผู้ประกอบการประเภทธุรกิจร้านยาคุณภาพในเขตกรุงเทพมหานครและปริมณฑล. มหาวิทยาลัยธรรมศาสตร์, คณะศิลปศาสตร์.
- ชุตติมา หวังเบญจมา และ เจตน์สฤกษ์ สังกพันธ์. (2555). สมรรถนะทางด้านบริหารธุรกิจและ ความตั้งใจเป็นผู้ประกอบการของนักศึกษาหลักสูตรบริหารธุรกิจมหาบัณฑิตในจังหวัด สงขลา. มหาวิทยาลัยสงขลา, สาขาวิชาบริหารธุรกิจมหาบัณฑิต.
- ณัฐวุฒิ วิเศษ. (2554). คุณลักษณะและความตั้งใจที่จะเป็นผู้ประกอบการของนักศึกษาสาขาการ เป็น ผู้ประกอบการ ในเขตกรุงเทพมหานคร. วิทยาลัยราชพฤกษ์.
- พนทิพย์ ชาร์ไสว, ณัฐเชษฐ์ พูลเจริญ, และ ไฉ จามรमान. (2554). การศึกษาคุณลักษณะของ ผู้ประกอบการที่ประสบความสำเร็จของธุรกิจโรงแรม ในจังหวัดภาคเหนือตอนล่างของ ไทย. วารสารวิทยาการจัดการและสารสนเทศศาสตร์ มหาวิทยาลัยนเรศวร, 7 (1), 39-50.
- ศิริวัฒน์ ตั้งทรงเจริญ. (2558). คุณลักษณะของการเป็นผู้ประกอบการของนักศึกษาระดับปริญญา โทด้านบริหารธุรกิจในเขตกรุงเทพมหานคร. การค้นคว้าอิสระ หลักสูตรบริหารธุรกิจ มหาบัณฑิต คณะพาณิชยศาสตร์และการบัญชี มหาวิทยาลัยธรรมศาสตร์.
- มารยาท โยทองยศ และ ทรงวาด สุขเมืองนา. (2559). ปัจจัยที่มีอิทธิพลต่อความตั้งใจที่จะเป็น ผู้ประกอบการของนักศึกษาปริญญาตรี : กรณีศึกษามหาวิทยาลัยกรุงเทพ. มหาวิทยาลัย กรุงเทพ.
- ศิริพร ยาวิชัย. (2552). ความต้องการเป็นผู้ประกอบการของนักศึกษาคณะบริหารธุรกิจ มหาวิทยาลัยแม่โจ้. มหาวิทยาลัยแม่โจ้, สาขาวิชาบริหารธุรกิจ
- สุชาติ ไตรภพสกุล. (2558). อิทธิพลของปัจจัยแรงจูงใจต่อการเป็นผู้ประกอบการที่มีต่อการเติบโต และ ความมุ่งหวังที่จะเติบโตของธุรกิจ: กรณีศึกษาประเทศไทย. วารสารสุทธิปริทัศน์, 29(90), 75-93.
- สุธีรา อะทะวงษา และสมบุญวัลย์สัตยารักษ์วิทย์, (2557). คุณลักษณะของการเป็นผู้ประกอบการ และ ลักษณะของสถานประกอบการ ที่มีผลต่อการเจริญเติบโตของวิสาหกิจขนาดกลาง และขนาดย่อม ของประเทศไทย. วารสารสุทธิปริทัศน์, 28(85), 75-93. สำนักงานเลขาธิการ สภาผู้แทนราษฎร, (2558), วาระปฏิรูปที่ 15 : การสร้างสังคมผู้ประกอบการ. กรุงเทพฯ: สำนักงานเลขาธิการสภาผู้แทนราษฎร.

บรรณานุกรม (ต่อ)

อนงค์ รุ่งสุข. (2559). ปัจจัยที่มีผลต่อความตั้งใจที่จะเป็นผู้ประกอบการของนักศึกษาคณะ
บริหารธุรกิจ มหาวิทยาลัยเทคโนโลยีราชมงคลรัตนโกสินทร์

บุริม โอทกานนท์. (2557). คุณลักษณะของผู้ประกอบการที่ประสบความสำเร็จ. สืบค้นจาก
<http://www.cmmu.mahidol.ac.th/ubi/index.php/articles/3-entrepreneurship>. 8
กุมภาพันธ์ 2563

ศูนย์พัฒนาอุตสาหกรรม. (2558). โครงการเสริมสร้างผู้ประกอบการใหม่. สืบค้นจาก
http://boc.dip.go.th/index.php?option=com_content&view=article&id=16&Itemid=62. 9 กุมภาพันธ์ 2563.

AJZEN, I. (1991). **The theory of planned behavior**. Organizational Behavior and Human Decision Processes, 50, 179–211.

Blank, S. G., & Dorf, B. (2012). **The startup owner's manual: The step-by-step guide for building a great company**. Pescadero, Calif: K & S Ranch, Inc

DINC, M. S., & BUDIC, S. (2016). **The Impact of Personal Attitude, Subjective Norm, and Perceived Behavioural Control on Entrepreneurial Intentions of Women**. Eurasian Journal of Business and Economics, 9(17), 23-35.

Keyser, M., de Kruif, M., & Frese, M. (2000). **The psychological strategy process and variables as predictors of success in micro- and small-scale business owners in Zambia**. In M. Frese (Ed.), *Success and failure of microbusiness owners in Africa: A psychological approach* Westport. CT: Greenwood Publications.

Lumpkin, G. T. & Dess, G. G. (1996). **Clarifying the entrepreneurial orientation construct and linking it to performance**. Academy of management Review, 21(1), 135-172

Miller, D. (1983). **The correlates of entrepreneurship in three types of firms**. Management science, 29(7), 770-791.

Schumpeter J. A. (1965). **Economic Theory and Entrepreneurial History**. In: Aitken HG (ed) *Explorations in enterprise*. Harvard University Press, Cambridge, MA

มหาวิทยาลัยราชภัฏพระนครศรีอยุธยา

ภาคผนวก ก

คุณภาพของเครื่องมือที่ใช้ในการทำวิจัย

ตาราง 3 ดัชนีความสอดคล้อง (IOC) ของแบบวัดความตั้งใจและคุณลักษณะความเป็นผู้ประกอบการ
ของนักศึกษามหาวิทยาลัยราชภัฏพิบูลสงคราม

ข้อที่	คะแนนความคิดเห็นของผู้เชี่ยวชาญ			IOC	แปลผล
	คนที่ 1	คนที่ 2	คนที่ 3		
1	1	1	1	1	ใช้ได้
2	1	1	1	1	ใช้ได้
3	1	1	1	1	ใช้ได้
4	1	1	1	1	ใช้ได้
5	1	1	1	1	ใช้ได้
6	1	1	1	1	ใช้ได้
7	1	1	1	1	ใช้ได้
8	1	1	1	1	ใช้ได้
9	1	1	1	1	ใช้ได้
10	1	1	0	0.67	ใช้ได้
11	1	1	1	1	ใช้ได้
12	1	1	0	0.67	ใช้ได้
13	1	1	0	0.67	ใช้ได้
14	1	1	1	1	ใช้ได้
15	1	1	1	1	ใช้ได้
16	1	1	1	1	ใช้ได้
17	1	1	1	1	ใช้ได้
18	1	1	1	1	ใช้ได้
19	1	1	1	1	ใช้ได้
20	1	1	1	1	ใช้ได้
21	1	1	1	1	ใช้ได้
22	1	1	1	1	ใช้ได้
23	1	1	1	1	ใช้ได้
24	1	1	1	1	ใช้ได้
25	1	1	1	1	ใช้ได้
26	1	1	1	1	ใช้ได้

รายชื่อผู้เชี่ยวชาญตรวจคุณภาพของเครื่องมือวิจัย

1. รองศาสตราจารย์ ดร.คงศักดิ์ ศรีแก้ว **ตำแหน่ง** รองอธิการบดีมหาวิทยาลัยราชภัฏพิบูลสงคราม (หัวหน้าโครงการ Startup มหาวิทยาลัยราชภัฏพิบูลสงคราม)
2. นางสาวนิภา ชื่นทองมอญ **ตำแหน่ง** ผู้อำนวยการโครงการจัดตั้งกองมาตรฐานวิชาการและประกันคุณภาพการศึกษา (ผู้ประสานงานโครงการ Startup มหาวิทยาลัยราชภัฏพิบูลสงคราม)
3. อาจารย์ ดร.ศุภนารี พิรส **ตำแหน่ง** อาจารย์คณะวิทยาการจัดการ มหาวิทยาลัยราชภัฏพิบูลสงคราม

ภาคผนวก ข
แบบบันทึกข้อมูลและแบบสอบถาม

มหาวิทยาลัยราชภัฏพระนครศรีอยุธยา

แบบบันทึกข้อมูลผลการดำเนินงานโครงการ Startup

ลำดับ	ตัวชี้วัด	ปีการศึกษา 2560	ปีการศึกษา 2561	ปีการศึกษา 2562	หน่วย นับ
1	ตัวชี้วัดความสำเร็จของโครงการ				
	2.1 จำนวนนักศึกษาเข้าร่วมอบรม				คน
	2.2 จำนวนทีมที่เข้าร่วมแข่งขัน Startup Thailand League				ทีม
2	จำนวนนักศึกษาเข้าร่วมอบรมพัฒนาความเป็นผู้ประกอบการของนักศึกษา แยกเป็นคณะ ดังนี้				คน
	2.1 คณะครุศาสตร์				คน
	2.2 คณะวิทยาศาสตร์และเทคโนโลยี				คน
	2.3 คณะเทคโนโลยีการเกษตรและอาหาร				คน
	2.4 คณะวิทยาการจัดการ				คน
	2.5 คณะเทคโนโลยีอุตสาหกรรม				คน
	2.6 คณะมนุษยศาสตร์และสังคมศาสตร์				คน
	2.7 วิทยาลัยการจัดการและพัฒนาท้องถิ่น				คน
3	จำนวนแนวคิดแผนธุรกิจที่เกิดขึ้นจากการเข้าร่วมอบรม				แนวคิด
4	จำนวนทีมที่ได้ไปแข่งขัน pitching ระดับประเทศ Startup Thailand League				ทีม
5	จำนวนทีมที่ผ่านการแข่งขัน pitching เพื่อเข้าสู่รอบแสดงผลงาน (Demo Day)				ทีม
6	จำนวนทีมที่ผ่านรอบแสดงผลงาน (Demo Day)				ทีม

แบบสอบถามการศึกษาผลการดำเนินงานโครงการพัฒนาธุรกิจนวัตกรรมเกิดใหม่ที่มีการ
เติบโตสูง

(Startup) ของมหาวิทยาลัยราชภัฏพิบูลสงคราม ช่วงระหว่างปี พ.ศ.2560-2562

คำชี้แจง : แบบสอบถามฉบับนี้จัดทำขึ้นเพื่อใช้ประกอบการศึกษาผลการดำเนินงานโครงการพัฒนาธุรกิจนวัตกรรม เกิดใหม่ที่มีการเติบโตสูง (Startup) ของมหาวิทยาลัยราชภัฏพิบูลสงคราม ช่วงระหว่างปี พ.ศ.2560-2562 โดยมีวัตถุประสงค์เพื่อศึกษาลักษณะความเป็นผู้ประกอบการและความตั้งใจในการเป็นผู้ประกอบการของนักศึกษา มหาวิทยาลัยราชภัฏพิบูลสงคราม ผู้ศึกษาขอความอนุเคราะห์จากท่านในการตอบแบบสอบถาม และแสดงความ คิดเห็นเพื่อประโยชน์ต่อการพัฒนางานด้านวิชาการครั้งนี้ โดยผู้ศึกษาจะเก็บข้อมูลของท่านไว้เป็นความลับเพื่อ ประโยชน์ในการศึกษาเท่านั้น ผู้ศึกษาหวังเป็นอย่างยิ่งว่าจะได้รับความร่วมมือจากท่านเป็นอย่างดี และ ขอขอบพระคุณท่านเป็นอย่างสูง ที่ได้สละเวลาอันมีค่าของท่านในการตอบแบบสอบถามครั้งนี้

ส่วนที่ 1 ข้อมูลทั่วไปของผู้ตอบแบบสอบถาม

1. เพศ
 ชาย หญิง
2. อายุ ปี (โปรดระบุ)
3. อาชีพปัจจุบัน
 นักเรียน / นักศึกษา ข้าราชการ/พนักงานหน่วยงานรัฐบาลหรือ
รัฐวิสาหกิจ
 พนักงานบริษัทเอกชน ประกอบธุรกิจส่วนตัว
ว่างงาน อื่น ๆ (โปรดระบุ)
4. รายได้ต่อเดือน.....บาท
5. อาชีพของบิดา
 ข้าราชการ / พนักงานรัฐวิสาหกิจ พนักงานบริษัทเอกชน
 ประกอบธุรกิจส่วนตัว อื่น ๆ (โปรดระบุ)

6. อาชีพของมารดา
- ข้าราชการ / พนักงานรัฐวิสาหกิจ พนักงานบริษัทเอกชน
- ประกอบธุรกิจส่วนตัว อื่น ๆ (โปรดระบุ)
7. เคยศึกษา/ศึกษาอยู่ขณะนี้
- ครุศาสตร์ มนุษยศาสตร์
- วิทยาการจัดการ เทคโนโลยีอุตสาหกรรม
- เทคโนโลยีการเกษตรและอาหาร วิทยาศาสตร์และเทคโนโลยี
- วิทยาลัยการจัดการและพัฒนาท้องถิ่น
8. ท่านมีประสบการณ์ในการทำงานเพื่อหารายได้ด้วยตนเองในระหว่างการศึกษาหรือไม่
- มีประสบการณ์ ไม่มีประสบการณ์
9. หากท่านเคยมีประสบการณ์ในการทำงาน ท่านมีประสบการณ์ในการทำงานเกี่ยวกับอาชีพใด (เลือกตอบได้มากกว่า 1 ข้อ)
1. รับจ้าง (งาน part-time) 4. ทำการเกษตร
2. ค้าขาย 5. ขายของออนไลน์
3. ประดิษฐ์สินค้างานฝีมือขาย 6. อื่น ๆ (โปรดระบุ).....
10. ท่านเคยเข้าร่วมกิจกรรมใดในโครงการ Startup ของมหาวิทยาลัยราชภัฏพิบูลสงคราม
- อบรม แข่งขัน pitching แนวคิดทางธุรกิจ แสดงผลงาน Demo Day
11. ปีการศึกษาที่เข้าร่วมโครงการ Startup ของมหาวิทยาลัย
- ปีการศึกษา 2560 ปีการศึกษา 2561 ปีการศึกษา 2562
12. ปัญหาและอุปสรรคในการเริ่มทำธุรกิจ Startup
- ภาวะเศรษฐกิจปัจจุบันไม่เอื้ออำนวย
- ขาดเงินทุน

- ขาดบุคลากร/แรงงาน
- ขาดเทคโนโลยี ความรู้ ทักษะที่ต้องใช้
- ไม่สามารถจัดหาสถานที่ เครื่องจักร อุปกรณ์
- มีภารกิจอื่น ทำให้ไม่มีเวลาดูแลธุรกิจ
- มีแนวทางประกอบอาชีพอื่นที่น่าสนใจมากกว่า
- คิดว่าตนเองไม่เหมาะที่จะเป็นผู้ประกอบการ
- อื่นๆ (โปรดระบุ).....

ตอนที่ 2 ความคิดเห็นเกี่ยวกับความตั้งใจที่จะเป็นผู้ประกอบการ

ข้อ	ปัจจัยที่มีผลต่อความตั้งใจที่จะเป็นผู้ประกอบการ	ระดับความคิดเห็น				
		มากที่สุด	มาก	ปานกลาง	น้อย	น้อยที่สุด
	ความตั้งใจในการเป็นผู้ประกอบการธุรกิจสตาร์ทอัพ					
1	ท่านมีความคิดที่จะเริ่มประกอบธุรกิจสตาร์ทอัพเป็นของตนเอง					
2	ท่านมีความมุ่งมั่นที่จะสร้างธุรกิจสตาร์ทอัพ ที่เป็นของตนเองในอนาคต					

ตอนที่ 3 ความคิดเห็นเกี่ยวกับคุณลักษณะความเป็นผู้ประกอบการของนักศึกษา มหาวิทยาลัยราชภัฏพิบูลสงคราม

ข้อ	ปัจจัยที่มีผลต่อความตั้งใจที่จะเป็นผู้ประกอบการ	ระดับความคิดเห็น				
		มากที่สุด	มาก	ปานกลาง	น้อย	น้อยที่สุด
	● บุคลิกด้านความสามารถในการจัดการนวัตกรรม					
1	ท่านสามารถนำการคิดค้นใหม่ ๆ เทคโนโลยีใหม่ ๆ และสิ่งประดิษฐ์ใหม่ ๆ ไปสู่เชิงพาณิชย์					
2	ท่านเป็นคน เข้าใจความต้องการของตลาด และความต้องการของผู้บริโภค (Market oriented)					
3	ท่านมีการทำงานเชิงรุก					
4	ท่านเป็นคนชอบการเรียนรู้และปรับปรุงตนเองอย่างต่อเนื่อง					
5	ท่านเป็นคนที่มีความอยากเป็นเจ้าของกิจการ หรือเจ้าของโรงงาน หรืออยากพัฒนาให้บริษัทตัวเองเติบโตอย่างไม่หยุดยั้ง					
	● บุคลิกด้านความกล้าเสี่ยง					
6	ท่านพึงพอใจสถานการณ์ที่สามารถควบคุมผลงานได้					
7	ท่านเผชิญกับความเสี่ยงในทางธุรกิจได้ เช่น การลงทุนในธุรกิจด้วยเงินตนเอง					
8	ท่านจะไม่ลองทำสิ่งใหม่จนกว่าท่านจะมั่นใจว่าประสบความสำเร็จ					
	● บุคลิกด้านการทำงานเชิงรุก					
9	เมื่อท่านเชื่อมั่นในเรื่องใดแล้ว จะทำให้สำเร็จให้ได้ แม้มีอุปสรรคขัดขวาง					
10	เมื่อท่านเจอปัญหา สามารถพลิกวิกฤตให้เป็นโอกาสได้					
11	ท่านมักจะมองเห็นโอกาสที่ดี ๆ ก่อนคนอื่นเสมอ					
	● บุคลิกด้านความกล้าที่จะแข่งขัน					
12	ท่านสามารถปรับตัวเมื่อสิ่งที่ทำอยู่มีคู่แข่งมากขึ้น					
13	ท่านมีความมุ่งมั่นในการก้าวล้ำหน้าคู่แข่งอยู่เสมอ					
14	ท่านมีการวิเคราะห์ความสามารถของคู่แข่งอย่างสม่ำเสมอ					
	● บุคลิกด้านการมีอิสระในการบริหารงาน					
15	ท่านมีความสามารถในการบริหารจัดการด้วยตนเอง มีอิสระในการตัดสินใจที่จะกำหนดวิสัยทัศน์ และเป้าหมายองค์กรด้วยตนเอง					
16	ท่านสนุกกับการเอาชนะอุปสรรคด้วยความคิดตนเอง					
17	ท่านรู้สึกไม่พอใจหากการทำงานต้องอยู่ภายใต้การบังคับบัญชาจากผู้อื่น					
18	ท่านสามารถทำงานด้วยการกำหนดความสำเร็จด้วยตัวท่านเอง					

ตอนที่ 4 ข้อเสนอแนะอื่น ๆ

.....

.....

.....

.....

.....

.....

.....

มหาวิทยาลัยราชภัฏพิบูลสงคราม

ประวัติผู้วิจัย

หัวหน้าโครงการ

ชื่อ - นามสกุล : นางกิติยรัตน์ จันทร์หอม

ตำแหน่งปัจจุบัน : นักวิชาการศึกษา

หน่วยงาน : โครงการจัดตั้งกองมาตรฐานวิชาการและการประกันคุณภาพการศึกษา

หมายเลขโทรศัพท์ : 081-569-4924

ไปรษณีย์อิเล็กทรอนิกส์ : bampbanp@gmail.com

ประวัติการศึกษา : - ประกาศนียบัตรวิชาชีพ การบัญชี โรงเรียนพาณิชยการลานนา

แฟ้ม 2538

- ประกาศนียบัตรวิชาชีพชั้นสูง การบัญชี โรงเรียนพาณิชยการลานนา
แฟ้ม 2541

- ปริญญาตรี ศิลปศาสตรบัณฑิต การจัดการทั่วไปแขนงวิชาการบัญชี
สถาบันราชภัฏอุดรดิตถ์ พ.ศ.2543

ผู้ร่วมวิจัย

ชื่อ - นามสกุล : นางสาวมนสิการ พงษ์พานิช

ตำแหน่ง : เจ้าหน้าที่บริหารงานทั่วไป

หน่วยงาน : วิทยาลัยการจัดการและพัฒนาท้องถิ่น

หมายเลขโทรศัพท์ : 094-6516259

ไปรษณีย์อิเล็กทรอนิกส์ : manasikan.po@gmail.com

ประวัติการศึกษา : ปริญญาตรี เศรษฐศาสตร์ มหาวิทยาลัยธรรมศาสตร์

ปริญญาโท เศรษฐศาสตร์ธุรกิจ จุฬาลงกรณ์มหาวิทยาลัย

ประวัติการวิจัย

- การพัฒนารูปแบบส่วนประสมทางการตลาดเพื่อเพิ่มมูลค่าเชิงพาณิชย์ของกลุ่มผลิตภัณฑ์ชุมชนที่ผลิตโดยกลุ่มผู้สูงอายุ ตำบลเข็กน้อย จังหวัดเพชรบูรณ์
- การพัฒนากระบวนการจัดการองค์ความรู้ด้านการตลาดเพื่อเพิ่มรายได้สำหรับธุรกิจชุมชนผู้สูงอายุ ตำบลปากแคว จังหวัดสุโขทัย

มหาวิทยาลัยราชภัฏพิบูลสงคราม