



รายงานวิจัยสถาบัน

เรื่อง

รายงานการวิเคราะห์

สถานภาพของนักศึกษาแรกเข้า ภาคปกติ

ปีการศึกษา 2558

เพ็ญพักตร์ ราวิล และคณะ

งานวิจัยสถาบันฉบับนี้ได้รับทุนอุดหนุนวิจัยจากมหาวิทยาลัยราชภัฏพิบูลสงคราม

ประจำปีงบประมาณ 2559

คำนำ

รายงานการวิเคราะห์สถานการณ์ภาพของนักศึกษาแรกเข้า ภาคปกติ ปีการศึกษา 2558 มหาวิทยาลัยราชภัฏพิบูลสงคราม เป็นการวิจัยสถาบันที่ดำเนินการวิเคราะห์ข้อมูลพื้นฐานด้านต่าง ๆ ของนักศึกษาใหม่ก่อนที่จะเข้ามาศึกษาต่อในมหาวิทยาลัยราชภัฏพิบูลสงคราม เพื่อเป็นแนวทางในการปรับปรุงนโยบายการรับนักศึกษาและเป็นการกระจายโอกาสทางการศึกษา การวางแผนและกำหนดนโยบายในการผลิตบัณฑิต การวางแผนเพื่อการจัดกิจกรรมให้สอดคล้องกับภูมิสำเนาของนักศึกษา การวางแผนพัฒนาทางด้านวิชาการ การบริการทางวิชาการ และการจัดการเรียนการสอนของมหาวิทยาลัย ตลอดจนเป็นข้อมูลเบื้องต้นสำหรับการวิจัยเพื่อพัฒนามหาวิทยาลัยในโอกาสต่อไป

เพ็ญพักตร์ ราวิล

อัมพร สัตย์ประกอบ

กองบริการการศึกษา

มหาวิทยาลัยราชภัฏพิบูลสงคราม

ชื่องานวิจัย รายงานการวิเคราะห์สถานภาพของนักศึกษาแรกเข้า ภาคปกติ
ปีการศึกษา 2558
ปีที่ทำการวิจัย 2559
ชื่อผู้วิจัย เพ็ญพักตร์ ราวิล และคณะ

บทสรุปผู้บริหาร

รายงานการวิเคราะห์สถานภาพของนักศึกษาแรกเข้า ภาคปกติ ปีการศึกษา 2558 มหาวิทยาลัยราชภัฏพิบูลสงคราม มีวัตถุประสงค์เพื่อศึกษาข้อมูลพื้นฐานเกี่ยวกับสถานภาพของนักศึกษาแรกเข้า โดยข้อมูลได้จากการบันทึกข้อมูลประวัติส่วนตัวผ่านแบบฟอร์มอิเล็กทรอนิกส์ จากนักศึกษาทั้งหมด 3,679 คน ผลการวิจัยสรุปได้ดังนี้

1. ข้อมูลพื้นฐานของนักศึกษา

นักศึกษาแรกเข้าปีการศึกษา 2558 ส่วนใหญ่เป็นเพศหญิง มีจำนวน 2,288 คน คิดเป็นร้อยละ 62.19 เพศชาย มีจำนวน 1,391 คน คิดเป็นร้อยละ 37.81 มีอายุเฉลี่ย 19.05 ปี ส่วนใหญ่มีอายุอยู่ในช่วง 17-19 ปี ถึงร้อยละ 78.99 รองลงมาร้อยละ 20.98 มีอายุ 20 ปีขึ้นไป นับถือศาสนาพุทธ คิดเป็นร้อยละ 98.91 รองลงมานับถือศาสนาคริสต์ คิดเป็นร้อยละ 0.98 และร้อยละ 0.11 นับถือศาสนาอิสลาม มีเชื้อชาติไทยคิดเป็นร้อยละ 99.92 มีนักศึกษาส่วนน้อยที่มีเชื้อชาติอื่น ๆ คิดเป็นร้อยละ 0.08 ส่วนใหญ่มีภูมิลำเนาอยู่จังหวัดพิษณุโลก คิดเป็นร้อยละ 40.85 รองลงมาจังหวัดสุโขทัย คิดเป็นร้อยละ 19.76 รองลงมาจังหวัดพิจิตร คิดเป็นร้อยละ 16.28 รองลงมาจังหวัดเพชรบูรณ์ คิดเป็นร้อยละ 9.32 และจังหวัดอื่น ๆ คิดเป็นร้อยละ 13.78

2. ข้อมูลทางการศึกษา

นักศึกษาแรกเข้าปีการศึกษา 2558 ส่วนใหญ่เป็นนักศึกษาที่รับเข้าประเภทรอบทั่วไป 1,779 คน คิดเป็นร้อยละ 48.36 รองลงมา ประเภทโควตาจำนวน 1,663 คน คิดเป็นร้อยละ 45.20 และประเภท Admission 237 คน คิดเป็นร้อยละ 6.44 ร้อยละ 85.16 จบการศึกษาจากโรงเรียน รองลงมาร้อยละ 14.84 จบการศึกษาจากสถาบันการศึกษาอื่น ๆ ก่อนเข้าศึกษาที่มหาวิทยาลัยส่วนใหญ่มิเกรตเฉลี่ยอยู่ในช่วง 2.51 - 3.00 คิดเป็นร้อยละ 35.77 รองลงมาเกรตเฉลี่ยอยู่ในช่วง 3.01 - 3.50

คิดเป็นร้อยละ 28.30 รองลงมาเกรดเฉลี่ยอยู่ในช่วง 2.00 – 2.50 คิดเป็นร้อยละ 21.66 รองลงมาเกรดเฉลี่ยอยู่ในช่วง 3.51 ขึ้นไป คิดเป็นร้อยละ 7.96 รองลงมาเกรดเฉลี่ยอยู่ในช่วงน้อยกว่า 2.00 คิดเป็นร้อยละ 4.10 และไม่ระบุเกรด คิดเป็นร้อยละ 2.20

3. ข้อมูลรายละเอียดที่อยู่

นักศึกษาส่วนใหญ่มีที่อยู่ตามทะเบียนบ้านอยู่ในจังหวัดพิษณุโลก คิดเป็นร้อยละ 40.85 รองลงมาจังหวัดสุโขทัย คิดเป็นร้อยละ 19.76 รองลงมาจังหวัดพิจิตร คิดเป็นร้อยละ 16.28

4. ข้อมูลผู้ประกอบการ

ผู้ประกอบการนักศึกษาแรกเข้าส่วนใหญ่มี บิดา – มารดา เป็นผู้ปกครอง คิดเป็นร้อยละ 85.89 ไม่ใช่บิดา – มารดาเป็นผู้ปกครอง คิดเป็นร้อยละ 13.54 ไม่ระบุผู้ประกอบการ คิดเป็นร้อยละ 0.57 ส่วนใหญ่ผู้ประกอบการประกอบอาชีพค้าขาย, ธุรกิจส่วนตัวและอาชีพอิสระ/รับจ้าง มีจำนวน 1,352 คน คิดเป็นร้อยละ 36.75 รองลงมา อาชีพเกษตร, ประมง 1,187 คน คิดเป็นร้อยละ 32.26 อาชีพรับราชการ 381 คน คิดเป็นร้อยละ 10.36 อาชีพอื่นๆ 219 คน คิดเป็นร้อยละ 5.95 ไม่ระบุอาชีพ 185 คน คิดเป็นร้อยละ 5.03 อาชีพพนักงานหน่วยงานเอกชน/ลูกจ้างหน่วยงานเอกชน 159 คน คิดเป็นร้อยละ 4.32 อาชีพพนักงานราชการ/ลูกจ้างหน่วยงานราชการ 97 คน คิดเป็นร้อยละ 2.64 ไม่มีเงินได้ 65 คน คิดเป็นร้อยละ 1.77 อาชีพรัฐวิสาหกิจ 34 คน คิดเป็นร้อยละ 0.92 ตามลำดับ ส่วนใหญ่ผู้ประกอบการมีรายได้ < 150,000 บาทต่อปีมี 1,856 คิดเป็นร้อยละ 50.45 ผู้ประกอบการมีรายได้ 150,000 – 300,000 บาทต่อปีมี 781 คน คิดเป็นร้อยละ 21.23 ผู้ประกอบการมีรายได้ > 300,000 บาทต่อปี มี 214 คน คิดเป็นร้อยละ 5.82 ผู้ประกอบการไม่มีรายได้มี 207 คน คิดเป็นร้อยละ 5.63 ไม่ระบุรายได้ผู้ประกอบการ 621 คน คิดเป็นร้อยละ 16.88 ตามลำดับ

กิตติกรรมประกาศ

การวิจัย เรื่อง รายงานการวิเคราะห์สถานภาพของนักศึกษาแรกเข้า ภาคปกติ
ปีการศึกษา 2558 มหาวิทยาลัยราชภัฏพิบูลสงคราม ได้รับการพิจารณาจากมหาวิทยาลัยซึ่งได้
จัดสรรงบประมาณอุดหนุนการวิจัยสถาบันประจำปีงบประมาณ พ.ศ. 2559 โดยมีแนวทางสนับสนุน
งานวิจัยเพื่อส่งเสริมให้บุคลากรของมหาวิทยาลัย ได้มีการศึกษาเกี่ยวกับสถาบันให้เกิดการพัฒนาและเป็น
ช่องทางในการสื่อสารพร้อมนำเสนอข้อมูลที่เกี่ยวข้องกับการวิจัยสถาบันที่เป็นประโยชน์ของแต่ละ
หน่วยงานในสังกัด

ทั้งนี้ ผู้จัดทำขอขอบพระคุณมหาวิทยาลัยราชภัฏพิบูลสงคราม อาจารย์ ผู้อำนวยการกองบริการ
การศึกษาที่ได้มอบหมายงานวิจัยฉบับนี้และให้การปรึกษาในการจัดทำอย่างดียิ่ง

สุดท้ายนี้ต้องขอขอบพระคุณนักศึกษาใหม่ระดับปริญญาตรี ภาคปกติ ปีการศึกษา 2558
มหาวิทยาลัยราชภัฏพิบูลสงคราม ที่ได้กรุณานำข้อมูลประวัติส่วนตัวผ่านแบบฟอร์มอิเล็กทรอนิกส์
จนสามารถทำให้รายงานนี้เสร็จลุล่วงไปด้วยดี

เพ็ญพักตร์ ราวิน

อัมพร สัตย์ประกอบ

กองบริการการศึกษา

มหาวิทยาลัยราชภัฏพิบูลสงคราม

สารบัญ

	หน้า
คำนำ	ก
บทสรุปผู้บริหาร	ข
กิตติกรรมประกาศ	ง
สารบัญ	จ
สารบัญตาราง	ช
สารบัญแผนภูมิ	ฉ
บทที่	
1 บทนำ	1 – 4
ความเป็นมาและความสำคัญของปัญหา	1
วัตถุประสงค์ของการวิจัย	1
ขอบเขตของการวิจัย	2
นิยามศัพท์ที่ใช้ในการวิจัย	3
2 เอกสารและงานวิจัยที่เกี่ยวข้อง	5 – 16
3 วิธีดำเนินการวิจัย	17 – 18
ประชากรและกลุ่มตัวอย่าง	17
ประเด็นที่ศึกษา แหล่งข้อมูล/ กลุ่มเป้าหมายในการวิจัย	18
เครื่องมือที่ใช้ในการวิจัย	18
การเก็บรวบรวมข้อมูล	18
การวิเคราะห์ข้อมูล/สถิติที่ใช้	18
4 ผลการวิจัย	19 – 28
ผลการวิเคราะห์ข้อมูล	19

สารบัญ (ต่อ)

	หน้า
บทที่	
5 สรุปผลการวิจัย อภิปรายผล และข้อเสนอแนะ	29 – 32
สรุปผลการวิจัย	29
อภิปรายผล	32
ข้อเสนอแนะ	32
เอกสารอ้างอิง	33
ภาคผนวก	34 – 46
ภาคผนวก ก ตราตารางแสดงการวิเคราะห์ข้อมูล	34
ภาคผนวก ข ภาพบันทึกข้อมูลประวัติส่วนตัวส่วนตัวผ่านแบบฟอร์มอิเล็กทรอนิกส์	43
ประวัติผู้วิจัย	

สารบัญตาราง

ตารางที่		หน้า
1	ตารางจำนวนนักศึกษาแรกเข้าระดับปริญญาตรี ชั้นปีที่ 1 ปีการศึกษา 2558 มหาวิทยาลัยราชภัฏพิบูลสงคราม จำแนกตามคณะ ประเภทการรับเข้า	17
2	ตารางจำนวนของนักศึกษาแรกเข้าระดับปริญญาตรี ชั้นปีที่ 1 ปีการศึกษา 2558 มหาวิทยาลัยราชภัฏพิบูลสงคราม จำแนกตาม คณะ สาขาวิชา ประเภทการรับเข้า	34
3	ตารางร้อยละของนักศึกษาแรกเข้าภาคปกติ ปีการศึกษา 2558 มหาวิทยาลัยราชภัฏพิบูลสงคราม จำแนกตามการรับเข้า	37
4	ตารางร้อยละของจำนวนนักศึกษาแรกเข้าระดับปริญญาตรี ชั้นปีที่ 1 ปีการศึกษา 2558 มหาวิทยาลัยราชภัฏพิบูลสงคราม จำแนกตามเพศและคณะ	38
5	ตารางร้อยละของจำนวนนักศึกษาแรกเข้าระดับปริญญาตรี ชั้นปีที่ 1 ปีการศึกษา 2558 มหาวิทยาลัยราชภัฏพิบูลสงคราม จำแนกตามเพศและช่วงอายุ	38
6	ตารางร้อยละของจำนวนนักศึกษาแรกเข้าระดับปริญญาตรี ชั้นปีที่ 1 ปีการศึกษา 2558 มหาวิทยาลัยราชภัฏพิบูลสงคราม จำแนกตามศาสนาที่นับถือ	39
7	ตารางร้อยละของจำนวนนักศึกษาแรกเข้าระดับปริญญาตรี ชั้นปีที่ 1 ปีการศึกษา 2558 มหาวิทยาลัยราชภัฏพิบูลสงคราม จำแนกตามเชื้อชาติ	39
8	ตารางจำนวนนักศึกษาแรกเข้าระดับปริญญาตรี ชั้นปีที่ 1 ปีการศึกษา 2558 มหาวิทยาลัยราชภัฏพิบูลสงคราม จำแนกตามภูมิภาค	39
9	ตารางร้อยละของจำนวนนักศึกษาแรกเข้าระดับปริญญาตรี ชั้นปีที่ 1 ปีการศึกษา 2558 มหาวิทยาลัยราชภัฏพิบูลสงคราม จำแนกตามประเภทการรับเข้าศึกษา	40

สารบัญตาราง (ต่อ)

ตารางที่		หน้า
10	ตารางร้อยละของจำนวนนักศึกษาแรกเข้าระดับปริญญาตรี ชั้นปีที่ 1 ปีการศึกษา 2558 มหาวิทยาลัยราชภัฏพิบูลสงคราม จำแนกตามช่วงเกรดเฉลี่ย	41
11	ตารางร้อยละของจำนวนนักศึกษาแรกเข้าระดับปริญญาตรี ชั้นปีที่ 1 ปีการศึกษา 2558 มหาวิทยาลัยราชภัฏพิบูลสงคราม จำแนกตามบุคคลที่เป็นผู้ปกครอง	41
12	ตารางร้อยละของจำนวนนักศึกษาแรกเข้าระดับปริญญาตรี ชั้นปีที่ 1 ปีการศึกษา 2558 มหาวิทยาลัยราชภัฏพิบูลสงคราม จำแนกตามอาชีพผู้ปกครอง	42
13	ตารางร้อยละของจำนวนนักศึกษาแรกเข้าระดับปริญญาตรี ชั้นปีที่ 1 ปีการศึกษา 2558 มหาวิทยาลัยราชภัฏพิบูลสงคราม จำแนกตามรายได้ของผู้ปกครอง	42

สารบัญแผนภูมิ

แผนภูมิที่		หน้า
1	แผนภูมิแสดงร้อยละของนักศึกษาแรกเข้าระดับปริญญาตรี ชั้นปีที่ 1 ปีการศึกษา 2558 มหาวิทยาลัยราชภัฏพิบูลสงคราม จำแนกตามประเภทการรับเข้าของแต่ละคณะ	19
2	แผนภูมิแสดงร้อยละของนักศึกษาแรกเข้าระดับปริญญาตรี ชั้นปีที่ 1 ปีการศึกษา 2558 มหาวิทยาลัยราชภัฏพิบูลสงคราม จำแนกตามเพศและคณะ	21
3	แผนภูมิแสดงร้อยละของนักศึกษาแรกเข้าระดับปริญญาตรี ชั้นปีที่ 1 ปีการศึกษา 2558 มหาวิทยาลัยราชภัฏพิบูลสงคราม จำแนกตามเพศและช่วงอายุ	22
4	แผนภูมิแสดงร้อยละของนักศึกษาแรกเข้าระดับปริญญาตรี ชั้นปีที่ 1 ปีการศึกษา 2558 มหาวิทยาลัยราชภัฏพิบูลสงคราม จำแนกตามภูมิลำเนา	23
5	แผนภูมิแสดงร้อยละของนักศึกษาแรกเข้าระดับปริญญาตรี ชั้นปีที่ 1 ปีการศึกษา 2558 มหาวิทยาลัยราชภัฏพิบูลสงคราม จำแนกตามประเภทการรับเข้าศึกษา	24
6	แผนภูมิแสดงร้อยละของนักศึกษาแรกเข้าระดับปริญญาตรี ชั้นปีที่ 1 ปีการศึกษา 2558 มหาวิทยาลัยราชภัฏพิบูลสงคราม จำแนกตามช่วงเกรดเฉลี่ย	25
7	แผนภูมิแสดงร้อยละของนักศึกษาแรกเข้าระดับปริญญาตรี ชั้นปีที่ 1 ปีการศึกษา 2558 มหาวิทยาลัยราชภัฏพิบูลสงคราม จำแนกตามอาชีพผู้ปกครอง	27

สารบัญแผนภูมิ (ต่อ)

แผนภูมิที่		หน้า
8	แผนภูมิแสดงร้อยละของนักศึกษาแรกเข้าระดับปริญญาตรี ชั้นปีที่ 1 ปีการศึกษา 2558 มหาวิทยาลัยราชภัฏพิบูลสงคราม จำแนกตามรายได้ของผู้ปกครอง	28

มหาวิทยาลัยราชภัฏพิบูลสงคราม

บทที่ 1

บทนำ

1. ความเป็นมาและความสำคัญของปัญหา

มหาวิทยาลัยราชภัฏพิบูลสงคราม เป็นสถาบันอุดมศึกษาเพื่อพัฒนาท้องถิ่น มีพันธกิจหลักผลิตบัณฑิต ศึกษาวิจัย ส่งเสริมสืบสานโครงการอันเนื่องมาจากแนวพระราชดำริ บริการวิชาการแก่สังคม ผลิตและพัฒนาครูและบุคลากรทางการศึกษาให้มีคุณภาพ ส่งเสริมศิลปวัฒนธรรม ทรัพยากรธรรมชาติและสิ่งแวดล้อม พัฒนาระบบการบริหารจัดการให้เกิดการบริหารจัดการที่ดี

มหาวิทยาลัยฯ ได้เปิดสอนในระดับปริญญาตรี แบ่งออกเป็นภาคปกติ และโครงการจัดการศึกษาสำหรับปวงชนเพื่อปริญญา (กศ.ปป.) โดยภาคปกติจะเปิดสอนในหลักสูตรระดับปริญญาตรี 5 ปี, ปริญญาตรี 4 ปี และปริญญาตรี 2 ปี (ต่อเนื่อง) การรับสมัครจะเปิดรับสมัครทางระบบออนไลน์รับสมัครนักศึกษาทั่วประเทศ และระบบกลาง (Admission) ดังนั้นกองบริการการศึกษาได้เห็นถึงความสำคัญ จึงได้จัดทำรายงานการวิเคราะห์สถานภาพของนักศึกษาแรกเข้า ระดับปริญญาตรี ชั้นปีที่ 1 ปีการศึกษา 2558 เพื่อศึกษาข้อมูลพื้นฐานด้านต่าง ๆ เกี่ยวกับนักศึกษาแรกเข้า ทั้งในด้านครอบครัว เศรษฐกิจ และการศึกษาก่อนที่จะเข้ามาศึกษาในมหาวิทยาลัยราชภัฏพิบูลสงคราม ซึ่งประโยชน์ที่คาดว่าจะได้รับคือ เป็นแนวทางในการปรับปรุงนโยบายการรับนักศึกษาและเป็นการกระจายโอกาสทางการศึกษา เพื่อเป็นแนวทางในการวางแผนและกำหนดนโยบายในการผลิตบัณฑิต การวางแผนเพื่อการจัดกิจกรรมให้สอดคล้องกับภูมิปัญญาของนักศึกษา การวางแผนพัฒนาทางด้านวิชาการ การบริการทางวิชาการ และการจัดการเรียนการสอนของมหาวิทยาลัย ตลอดจนเป็นข้อมูลเบื้องต้นสำหรับการวิจัยเพื่อพัฒนามหาวิทยาลัยในโอกาสต่อไป

2. วัตถุประสงค์ของการวิจัย

เพื่อศึกษาข้อมูลพื้นฐานเกี่ยวกับสถานภาพของนักศึกษาแรกเข้า ของนักศึกษาระดับปริญญาตรี ชั้นปีที่ 1 ปีการศึกษา 2558 มหาวิทยาลัยราชภัฏพิบูลสงคราม

3. ขอบเขตของการวิจัย

การศึกษาศาสนาภาพนักศึกษารุ่นแรกเข้า ระดับปริญญาตรี ชั้นปีที่ 1 ปีการศึกษา 2558 มหาวิทยาลัยราชภัฏพิบูลสงคราม เป็นนักศึกษาภาคปกติ โดยศึกษาจากคณะสาขาวิชาโดยมีจำนวนนักศึกษาทั้งหมด 3,679 คน (ข้อมูล ณ วันที่ 9 กุมภาพันธ์ 2559)

3.1 ขอบเขตด้านหน่วยงาน:

1) จำแนกตามคณะ : จำนวน 6 คณะ ได้แก่ คณะครุศาสตร์ คณะวิทยาศาสตร์ และเทคโนโลยี คณะมนุษยศาสตร์และสังคมศาสตร์ คณะเทคโนโลยีการเกษตรและอาหาร คณะเทคโนโลยีอุตสาหกรรม คณะวิทยาการจัดการ

2) จำแนกตามสาขาวิชา: ได้แก่สาขาวิชาที่เปิดสอนในคณะนั้นๆ ปีการศึกษา 2558

3.2 ขอบเขตด้านประชากร:

1) ประชากรในการสำรวจครั้งนี้ คือ นักศึกษารุ่นแรกเข้า ระดับปริญญาตรี ชั้นปีที่ 1 ปีการศึกษา 2558 มหาวิทยาลัยราชภัฏพิบูลสงคราม

2) การเก็บข้อมูลครั้งนี้ คือนักศึกษารุ่นแรกเข้าที่บันทึกข้อมูลระเบียบประวัติส่วนตัวผ่านแบบฟอร์มอิเล็กทรอนิกส์บนเครือข่ายอินเทอร์เน็ตไว้ในระบบฐานข้อมูลนักศึกษา (<http://www.reg.psu.ac.th/>) ของทางกองบริการการศึกษา สำนักงานอธิการบดี มหาวิทยาลัยราชภัฏพิบูลสงคราม ซึ่งมีจำนวนนักศึกษาภาคปกติทั้งสิ้น 3,679 คน

3) ประเด็นที่ศึกษาเกี่ยวกับสถานะภาพนักศึกษารุ่นแรกเข้าได้แก่

1. คุณสมบัติทั่วไปของนักศึกษารุ่นแรกเข้า

1.1 เพศ

1.2 อายุ

1.3 ศาสนา

1.4 เชื้อชาติ

1.5 ภูมิภาคแรกเกิดของนักศึกษารุ่นแรกเข้าปีการศึกษา 2558

2. ข้อมูลทางการศึกษา

2.1 ประเภทของนักศึกษารุ่นแรกเข้าปีการศึกษา 2558

2.2 สถาบันการศึกษาก่อนเข้าศึกษาต่อในมหาวิทยาลัยราชภัฏพิบูลสงคราม

2.3 เกรดเฉลี่ยในระดับชั้นมัธยมศึกษาตอนปลาย (เทียบเท่า) ประกาศนียบัตรวิชาชีพชั้นสูง (เทียบเท่า)

3. รายละเอียดที่อยู่

3.1 รายละเอียดที่อยู่ของนักศึกษารุ่นแรกเข้าปีการศึกษา 2558

4. ข้อมูลผู้ปกครอง
 - 4.1 ผู้ปกครองของนักศึกษาแรกเข้า
 - 4.2 ด้านการประกอบอาชีพของผู้ปกครอง
 - 4.3 รายได้ของผู้ปกครอง

4. คำนิยามศัพท์

นักศึกษาแรกเข้า หมายถึง นักศึกษาที่ลงทะเบียนเข้าศึกษาในมหาวิทยาลัยราชภัฏ พิบูลสงคราม ครั้งแรก ในปีการศึกษา 2558 โดยเป็นนักศึกษาใหม่ระดับปริญญาตรี ชั้นปีที่ 1 ปีการศึกษา 2558 มหาวิทยาลัยราชภัฏพิบูลสงคราม แบ่งตามประเภทการสอบคัดเลือก ดังนี้

1. ระบบกลาง (Admission) คือ ระบบกลางคัดเลือกบุคคลเข้าศึกษาในสถาบันอุดมศึกษา (Central University Admissions System: CUAS) ซึ่งได้ถูกใช้แทนระบบการสอบเอนทรานซ์ในระบบเดิม ผู้ที่สมัครในระบบแอดมิชชันแล้วผ่านการคัดเลือกต้องเข้ารับการสอบสัมภาษณ์ของมหาวิทยาลัยราชภัฏ พิบูลสงคราม

2. ระบบรับตรง (รอบโควตา)

มหาวิทยาลัยดำเนินการรับสมัครสอบคัดเลือกนักเรียนระดับมัธยมศึกษาปีที่ 6 หรือเทียบเท่า และระดับประกาศนียบัตรวิชาชีพชั้นสูงหรือเทียบเท่า ของโรงเรียนที่สมัครเข้าศึกษาของรัฐและเอกชนทั่วประเทศ ดังนี้

- 2.1 ประเภทคัดเลือกเรียนดี

- 2.2 ประเภทความสามารถพิเศษ แยกเป็นด้านกีฬา ด้านดนตรี ด้านผู้นำ

ด้านนาฏศิลป์และด้านศิลปะ

- 2.3 เด็กดีที่มีที่เรียน

- 2.4 โครงการทุนพัฒนากีฬา

3. ระบบรับตรง (รอบทั่วไป)

มหาวิทยาลัยดำเนินการรับสมัครสอบคัดเลือกนักเรียนระดับมัธยมศึกษาปีที่ 6 หรือเทียบเท่า และระดับประกาศนียบัตรวิชาชีพชั้นสูงหรือเทียบเท่า ของโรงเรียนที่สมัครเข้าศึกษาของรัฐและเอกชนทั่วประเทศ

4. หลักสูตร หมายถึง หลักสูตรที่มหาวิทยาลัยราชภัฏพิบูลสงคราม เปิดสอนให้แก่นักศึกษาใหม่ปีการศึกษา 2558

5. สาขาวิชา หมายถึง สาขาวิชาต่าง ๆ ที่มหาวิทยาลัยราชภัฏพิบูลสงคราม ระดับปริญญาตรี ในปีการศึกษา 2559

6. คณะ หมายถึง มหาวิทยาลัยราชภัฏพิบูลสงคราม ระดับปริญญาตรี มีจำนวน 6 คณะ ได้แก่ คณะครุศาสตร์ คณะวิทยาศาสตร์และเทคโนโลยี คณะมนุษยศาสตร์และสังคมศาสตร์ คณะเทคโนโลยีการเกษตรและอาหาร คณะวิทยาการจัดการ คณะเทคโนโลยีอุตสาหกรรม

7. สถานภาพ หมายถึง ข้อมูลประวัติส่วนตัวตามสถานภาพต่าง ๆ ของนักศึกษา

8. ผู้ปกครอง หมายถึง บิดา มารดา หรือบุคคลซึ่งไม่ใช่บิดา มารดาของนักศึกษา ที่ให้อุปการะหรือดูแลนักศึกษาใหม่ตลอดระยะเวลาที่นักศึกษาเข้าศึกษาอยู่ในมหาวิทยาลัยราชภัฏพิบูลสงคราม

มหาวิทยาลัยราชภัฏพิบูลสงคราม

บทที่ 2

เอกสารและงานวิจัยที่เกี่ยวข้อง

เอกสารและงานวิจัยที่เกี่ยวข้องของรายงานการศึกษาข้อมูลนักศึกษาแรกเข้า ระดับปริญญาตรี ปีการศึกษา 2558 ของมหาวิทยาลัยราชภัฏพิบูลสงคราม จะได้กล่าวถึงประเภทการรับนักศึกษา คุณสมบัติของผู้สมัคร และหลักสูตรที่เปิดสอน

1. ประเภทการรับนักศึกษาระดับปริญญาตรี ปีการศึกษา 2558
2. หลักสูตรในแต่ละคณะสาขาวิชาของมหาวิทยาลัยราชภัฏพิบูลสงคราม ระดับปริญญาตรี
3. สถานภาพของบุคคล
4. เอกสารและผลงานวิจัยที่เกี่ยวข้อง

1. ประเภทการรับบุคคลเข้าศึกษาในระดับปริญญาตรี

1. ระบบกลาง (Admission) องค์ประกอบและค่าร้อยละในระบบ มีดังนี้

1. GPAX ร้อยละ 20
2. O-NET (8 กลุ่มสาระ) ร้อยละ 30
3. GAT (Genetal Aptitude Test) ร้อยละ 10-50
4. PAT (Professional Aptitude Test) ร้อยละ 0-40

2. ระบบรับตรง (รอบโควตา)

มหาวิทยาลัยราชภัฏพิบูลสงครามจะดำเนินการสอบคัดเลือกนักเรียนระดับชั้นมัธยมศึกษาปีที่ 6 หรือเทียบเท่า และระดับประกาศนียบัตรวิชาชีพชั้นสูงหรือเทียบเท่า ของโรงเรียนรัฐและเอกชนทั่วประเทศ ดังนี้

- 2.1 ประเภทคัดเลือกเรียนดี
- 2.2 ประเภทความสามารถพิเศษ
- 2.3 โครงการทุนกีฬา
- 2.4 โครงการผู้มีคุณธรรม-จริยธรรม และบำเพ็ญประโยชน์ (เด็กดีมีที่เรียน)

3. ระบบรับตรง (รอบทั่วไป)

มหาวิทยาลัยราชภัฏพิบูลสงครามจะดำเนินการสอบคัดเลือกนักเรียนระดับชั้นมัธยมศึกษาปีที่ 6 หรือเทียบเท่า และระดับประกาศนียบัตรวิชาชีพชั้นสูงหรือเทียบเท่า ของโรงเรียนรัฐและเอกชนทั่วประเทศ

2. หลักสูตรในแต่ละคณะสาขาวิชาของมหาวิทยาลัยราชภัฏพิบูลสงคราม ระดับปริญญาตรี
คณะครุศาสตร์

ลำดับ	หลักสูตร	สาขาวิชา
1	ครุศาสตรบัณฑิต 5 ปี	สาขาวิชาการศึกษาปฐมวัย
2	ครุศาสตรบัณฑิต 5 ปี	สาขาวิชาภาษาไทย
3	ครุศาสตรบัณฑิต 5 ปี	สาขาวิชาภาษาอังกฤษ
4	ครุศาสตรบัณฑิต 5 ปี	สาขาวิชาสังคมศึกษา
5	ครุศาสตรบัณฑิต 5 ปี	สาขาวิชาดนตรีศึกษา
6	ครุศาสตรบัณฑิต 5 ปี	สาขาวิชาคณิตศาสตร์
7	ครุศาสตรบัณฑิต 5 ปี	สาขาวิชาวิทยาศาสตร์ทั่วไป
8	ครุศาสตรบัณฑิต 5 ปี	สาขาวิชาพลศึกษา

คณะมนุษยศาสตร์และสังคมศาสตร์

ลำดับ	หลักสูตร	สาขาวิชา
1	ศิลปศาสตรบัณฑิต (4 ปี)	สาขาวิชาภาษาไทย
2	ศิลปศาสตรบัณฑิต (4 ปี)	สาขาวิชาภาษาอังกฤษ
3	ศิลปศาสตรบัณฑิต (4 ปี)	สาขาวิชาภาษาอังกฤษธุรกิจ
4	ศิลปศาสตรบัณฑิต (4 ปี)	สาขาวิชาภาษาญี่ปุ่น
5	ศิลปศาสตรบัณฑิต (4 ปี)	สาขาวิชาภาษาจีน (โทภาษาอังกฤษ)
6	ศิลปศาสตรบัณฑิต (4 ปี)	สาขาวิชาการพัฒนาชุมชน
7	ศิลปศาสตรบัณฑิต (4 ปี)	สาขาวิชาบรรณารักษศาสตร์และสารสนเทศศาสตร์
8	ศิลปกรรมศาสตรบัณฑิต (4ปี)	สาขาวิชาดนตรีสากล
9	นิติศาสตรบัณฑิต (4 ปี)	-
10	รัฐศาสตรบัณฑิต (4 ปี)	วิชาเอกการเมืองการปกครอง
11	รัฐศาสตรบัณฑิต (4 ปี)	วิชาเอกการเมืองท้องถิ่นเพื่อการพัฒนา
12	รัฐประศาสนศาสตรบัณฑิต (4 ปี)	วิชาเอกการบริหารจัดการภาครัฐ
13	รัฐประศาสนศาสตรบัณฑิต (4 ปี)	วิชาเอกการปกครองท้องถิ่น
14	รัฐประศาสนศาสตรบัณฑิต (4 ปี)	วิชาเอกการบริหารงานยุติธรรมและกฎหมาย

คณะวิทยาศาสตร์และเทคโนโลยี

ลำดับ	หลักสูตร	สาขาวิชา
1	วิทยาศาสตร์บัณฑิต (4 ปี)	สาขาวิชาเคมี
2	วิทยาศาสตร์บัณฑิต (4 ปี)	สาขาวิชาชีววิทยา
3	วิทยาศาสตร์บัณฑิต (4 ปี)	สาขาวิชาจุลชีววิทยา
4	วิทยาศาสตร์บัณฑิต (4 ปี)	สาขาวิชาฟิสิกส์
5	วิทยาศาสตร์บัณฑิต (4 ปี)	สาขาวิชาคณิตศาสตร์
6	วิทยาศาสตร์บัณฑิต (4 ปี)	สาขาวิชาสถิติประยุกต์
7	วิทยาศาสตร์บัณฑิต (4 ปี)	สาขาวิชาวิทยาการคอมพิวเตอร์
8	วิทยาศาสตร์บัณฑิต (4 ปี)	สาขาวิชาเทคโนโลยีสารสนเทศ
9	วิทยาศาสตร์บัณฑิต (4 ปี)	สาขาวิชาวิทยาศาสตร์สิ่งแวดล้อม
10	วิทยาศาสตร์บัณฑิต (4 ปี)	สาขาวิชาวิทยาศาสตร์สุขภาพ
11	ศิลปศาสตรบัณฑิต (4 ปี)	สาขาวิชาคหกรรมศาสตร์
12	สาธารณสุขศาสตรบัณฑิต (4 ปี)	-

คณะวิทยาศาสตร์และเทคโนโลยีการอาหาร

ลำดับ	หลักสูตร	สาขาวิชา
1	วิทยาศาสตร์บัณฑิต (4 ปี)	สาขาวิชาวิทยาศาสตร์และเทคโนโลยีการอาหาร
2	วิทยาศาสตร์บัณฑิต (4 ปี)	สาขาวิชาพัฒนาผลิตภัณฑ์อุตสาหกรรมเกษตร - วิชาเอกผลิตภัณฑ์เพื่อสุขภาพและเครื่องสำอาง
3	วิทยาศาสตร์บัณฑิต (4 ปี)	สาขาวิชาพัฒนาผลิตภัณฑ์อุตสาหกรรมเกษตร - วิชาเอกการพัฒนาผลิตภัณฑ์อาหาร
4	วิทยาศาสตร์บัณฑิต (4 ปี)	สาขาวิชาเกษตรศาสตร์ - วิชาเอกการจัดการทรัพยากรเกษตรและสิ่งแวดล้อม
5	วิทยาศาสตร์บัณฑิต (4 ปี)	สาขาวิชาเกษตรศาสตร์ - วิชาเอกเกษตรอินทรีย์
6	วิทยาศาสตร์บัณฑิต (4 ปี)	สาขาวิชาเกษตรศาสตร์ - วิชาเอกพืชศาสตร์

คณะวิทยาศาสตร์และเทคโนโลยีการอาหาร (ต่อ)

ลำดับ	หลักสูตร	สาขาวิชา
7	วิทยาศาสตร์บัณฑิต (4 ปี)	สาขาวิชาสัตวศาสตร์
8	วิศวกรรมศาสตรบัณฑิต (4 ปี)	สาขาวิชาวิศวกรรมเกษตรและอาหาร

คณะเทคโนโลยีอุตสาหกรรม

ลำดับ	หลักสูตร	สาขาวิชา
1	วิทยาศาสตร์บัณฑิต (4 ปี)	สาขาวิชาเซรามิกส์
2	วิทยาศาสตร์บัณฑิต (4 ปี)	สาขาวิชาคอมพิวเตอร์อุตสาหกรรม
3	เทคโนโลยีบัณฑิต (4 ปี)	สาขาวิชาออกแบบผลิตภัณฑ์อุตสาหกรรม
4	วิศวกรรมศาสตรบัณฑิต (4 ปี)	สาขาวิชาวิศวกรรมโพลิเมตริกส์
5	วิทยาศาสตร์บัณฑิต (เทียบโอน)	สาขาวิชาคอมพิวเตอร์อุตสาหกรรม
6	เทคโนโลยีบัณฑิต (ต่อเนื่อง)	สาขาวิชาเทคโนโลยีอุตสาหกรรม - วิชาเอกเทคโนโลยีการผลิต
7	เทคโนโลยีบัณฑิต (ต่อเนื่อง)	สาขาวิชาเทคโนโลยีอุตสาหกรรม - วิชาเอกเทคโนโลยีเครื่องกล
8	เทคโนโลยีบัณฑิต (ต่อเนื่อง)	สาขาวิชาเทคโนโลยีอุตสาหกรรม - วิชาเอกเทคโนโลยีไฟฟ้ากำลัง
9	เทคโนโลยีบัณฑิต (ต่อเนื่อง)	สาขาวิชาเทคโนโลยีอุตสาหกรรม - วิชาเอกเทคโนโลยีอิเล็กทรอนิกส์
10	เทคโนโลยีบัณฑิต (ต่อเนื่อง)	สาขาวิชาเทคโนโลยีอุตสาหกรรม - วิชาเอกเทคโนโลยีก่อสร้าง
11	เทคโนโลยีบัณฑิต (ต่อเนื่อง)	สาขาวิชาเทคโนโลยีอุตสาหกรรม - วิชาเอกเทคโนโลยีการจัดการอุตสาหกรรมและโพลิเมตริกส์

คณะวิทยาการจัดการ

ลำดับ	หลักสูตร	สาขาวิชา
1	ศิลปศาสตรบัณฑิต (4 ปี)	สาขาวิชาการท่องเที่ยวและการโรงแรม
2	เศรษฐศาสตรบัณฑิต (4 ปี)	สาขาวิชาเศรษฐศาสตร์ธุรกิจ
3	นิเทศศาสตรบัณฑิต (4 ปี)	สาขานิเทศศาสตร์
4	บริหารธุรกิจบัณฑิต (4 ปี)	สาขาวิชาการจัดการทรัพยากรมนุษย์
5	บริหารธุรกิจบัณฑิต (4 ปี)	สาขาวิชาการตลาด
6	บริหารธุรกิจบัณฑิต (4 ปี)	สาขาวิชาคอมพิวเตอร์ธุรกิจ
7	บริหารธุรกิจบัณฑิต (4 ปี)	สาขาวิชาการจัดการ
8	บัญชีบัณฑิต (4 ปี)	สาขาวิชาการบัญชี
9	บริหารธุรกิจบัณฑิต (เทียบโอน)	สาขาวิชาการจัดการทรัพยากรมนุษย์
10	บริหารธุรกิจบัณฑิต (เทียบโอน)	สาขาวิชาการตลาด
11	บริหารธุรกิจบัณฑิต (เทียบโอน)	สาขาวิชาคอมพิวเตอร์ธุรกิจ
12	บริหารธุรกิจบัณฑิต (เทียบโอน)	สาขาวิชาการจัดการ
13	บัญชีบัณฑิต (เทียบโอน)	สาขาวิชาการบัญชี

3. สถานภาพของบุคคล

(สมศรี นวรัตน์, 2556. เว็บไซต์) จากบทความได้มีการแบ่งสถานภาพออกเป็น 2 ประเภทใหญ่ ๆ คือ

1. สถานภาพโดยกำเนิด (Ascribed status) เป็นเรื่องของการที่บุคคลนั้นได้รับสถานภาพมาโดยเงื่อนไขทางชีวภาพ นั่นคือ พอเกิดขึ้นมาในโลกก็ได้รับเลย ซึ่งพอแยกอธิบาย ดังต่อไปนี้

1.1 สถานภาพทางวงศ์ญาติ (Kinship status) คือ บุคคลย่อมมีความผูกพันกับครอบครัว เช่น เป็นลูกของพ่อแม่ เป็นพี่ของน้อง เป็นต้น

1.2 สถานภาพทางเพศ (Sex status) คือ บุคคลเกิดมาเป็นเพศใด เป็นชายหรือหญิง บุคคลนั้นก็ย่อมได้รับสถานภาพทางเพศซึ่งย่อมมีบทบาท(สิทธิหน้าที่)ที่ต่างกัน

1.3 สถานภาพทางอายุ (Age status) คือ บุคคลได้รับสถานภาพตามเกณฑ์อายุของตน เช่น กฎหมายไทยบัญญัติไว้ว่า ชายและหญิงจะบรรลุนิติภาวะเมื่ออายุครบ 20 ปีบริบูรณ์ เพราะฉะนั้นสิทธิและหน้าที่ของบุคคลที่บรรลุนิติภาวะแล้ว กับบุคคลที่ยังไม่บรรลุนิติภาวะย่อมแตกต่างกัน

1.4 สถานภาพทางเชื้อชาติ (Race status) คือ บุคคลที่เกิดมาจากชาติใดก็มี สถานภาพตามบรรทัดฐานของเชื้อชาตินั้น ๆ เช่น เชื้อชาติไทยและเชื้อชาติจีน เป็นต้น

1.5 สถานภาพทางท้องถิ่น (Regional status) คือ บุคคลที่เกิดมาใน ถิ่นฐานใด เช่น คนที่เกิดทางภาคเหนือของไทยก็ได้รับสถานภาพเป็นคนเหนือ เกิดที่ภาคใต้ก็ ได้รับสถานภาพเป็นคน ใต้ เป็นต้น

1.6 สถานภาพทางชนชั้น (Class status) บุคคลที่เกิดมาจากครอบครัวของชนชั้นสูง คือ มีฐานะดี ย่อมได้รับการศึกษาสูงอีกด้วย และได้รับสถานภาพเป็นชนชั้นสูง

2. สถานภาพโดยการกระทำ (Achieved status) สถานภาพประเภทนี้เป็นสถานภาพที่ได้มา ภายหลังอันเป็นผลสืบเนื่องมาจากความสำเร็จของการกระทำของตน ดังจะอธิบาย ดังต่อไปนี้

2.1 สถานภาพทางสมรส (Marital status) คือ บุคคลจะได้รับสถานภาพของความเป็น สามี – ภรรยาภายหลังที่ได้ทำการสมรสแล้ว

2.2 สถานภาพทางบิดามารดา (Parental status) บุคคลจะได้รับ สถานภาพของความ เป็นบิดา – มารดา ก็ต่อเมื่อบุคคลนั้น ๆ มีบุตร

2.3 สถานภาพทางการศึกษา (Educational status) บุคคลที่ได้รับ การศึกษาสูง ๆ เช่น ในชั้นอุดมศึกษา ย่อมได้รับสถานภาพทางการศึกษาตามวุฒิที่ตน ได้มา เช่น เป็นบัณฑิต เป็น มหาบัณฑิต หรือ ดุษฎีบัณฑิต

2.4 สถานภาพทางอาชีพ (Occupational status) สังคมประชาธิปไตยเปิดโอกาสให้ บุคคลได้มีโอกาสแข่งขันกันในด้านความสามารถเกี่ยวกับการประกอบอาชีพ บุคคลย่อมได้รับ สถานภาพตามประเภทอาชีพ เช่น ช่างฝีมือ ความเป็นหมอ

2.5 สถานภาพทางการเมือง (Political status) บุคคลที่สนใจและอยู่ในวงการเมือง ย่อมได้รับสถานภาพทางการเมือง เช่น เป็นสมาชิกของพรรค

4. เอกสารและผลงานวิจัยที่เกี่ยวข้อง

(สำนักงานคณะกรรมการการอุดมศึกษา, 2552) ความหมายของกรอบมาตรฐานคุณวุฒิระดับอุดมศึกษาแห่งชาติ (Thailand Qualification Framework for Higher Education ; TQF : HEd) ทางด้านมาตรฐานการเรียนรู้ที่คาดหวังในระดับปริญญาตรี และคุณลักษณะของบัณฑิตที่พึงประสงค์ในระดับปริญญาตรี มีดังนี้

1. ทางด้านมาตรฐานการเรียนรู้ที่คาดหวังในระดับปริญญาตรี

1.1 **ด้านคุณธรรมจริยธรรม** สามารถจัดการปัญหาทางคุณธรรมจริยธรรมและวิชาชีพโดยใช้ดุลยพินิจทางค่านิยม ความรู้สึกของผู้อื่น ค่านิยมพื้นฐานและจรรยาบรรณวิชาชีพ แสดงออกซึ่งพฤติกรรมทางด้านคุณธรรมจริยธรรม อาทิ มีวินัย มีความรับผิดชอบ ซื่อสัตย์สุจริต เสียสละ เป็นแบบอย่างที่ดี เข้าใจผู้อื่นและเข้าใจโลก เป็นต้น

1.2 **ด้านความรู้** มีองค์ความรู้ในสาขาวิชาอย่างกว้างขวางและเป็นระบบ ตระหนักหลักการและทฤษฎีในองค์ความรู้ที่เกี่ยวข้องสำหรับหลักสูตรวิชาชีพ มีความเข้าใจเกี่ยวกับความก้าวหน้าของความรู้เฉพาะด้านในสาขาวิชา และตระหนักถึงงานวิจัยในปัจจุบันที่เกี่ยวข้องกับการแก้ปัญหาและการต่อยอด องค์ความรู้ ส่วนหลักสูตรวิชาชีพที่เน้นการปฏิบัติจะต้องตระหนักในธรรมเนียมปฏิบัติ กฎระเบียบ ข้อบังคับที่เปลี่ยนแปลงตามสถานการณ์

1.3 **ด้านทักษะทางปัญญา** สามารถค้นหาข้อเท็จจริง ทำความเข้าใจและสามารถประเมินข้อมูลแนวคิดและหลักฐานใหม่ๆ จากแหล่งข้อมูลที่หลากหลาย และใช้ข้อมูลที่ได้ในการแก้ไขปัญหาและงานอื่นๆ ด้วยตนเอง สามารถศึกษาปัญหาที่ค่อนข้างซับซ้อน และเสนอแนะแนวทางในการแก้ไขได้อย่างสร้างสรรค์โดยคำนึงถึงความรู้ทางภาคทฤษฎี ประสบการณ์ทางภาคปฏิบัติและผลกระทบจากการตัดสินใจ สามารถใช้ทักษะและความเข้าใจอันถ่องแท้ในเนื้อหาสาระทางวิชาการและวิชาชีพ สำหรับหลักฐานวิชาชีพ นักศึกษาสามารถใช้วิธีการปฏิบัติงานประจำและหาแนวทางใหม่ในการแก้ไขปัญหาได้อย่างเหมาะสม

1.4 **ด้านทักษะความสัมพันธ์ระหว่างบุคคลและความรับผิดชอบ** มีส่วนช่วยและเอื้อต่อ การแก้ปัญหาในกลุ่มได้อย่างสร้างสรรค์ ไม่ว่าจะเป็นผู้นำหรือสมาชิกของกลุ่ม สามารถแสดงออกซึ่งภาวะผู้นำในสถานการณ์ที่ไม่ชัดเจนและต้องใช้นวัตกรรมใหม่ๆ ในการแก้ปัญหา มีความคิดริเริ่มในการวิเคราะห์ปัญหาได้อย่างเหมาะสมบนพื้นฐานของตนเองและของกลุ่ม รับผิดชอบในการเรียนรู้อย่างต่อเนื่องรวมทั้งพัฒนาตนเองและอาชีพ

1.5 **ด้านทักษะการวิเคราะห์เชิงตัวเลข การสื่อสารและการใช้เทคโนโลยีสารสนเทศ** สามารถศึกษาและทำความเข้าใจในประเด็นปัญหา สามารถเลือกและประยุกต์ใช้เทคนิคทางสถิติหรือคณิตศาสตร์ที่เกี่ยวข้องอย่างเหมาะสมในการศึกษาค้นคว้า และเสนอแนะแนวทางในการแก้ไขปัญหา ใช้เทคโนโลยีสารสนเทศในการเก็บรวบรวมข้อมูล ประมวลผล แปล

ความหมาย และนำเสนอข้อมูลสารสนเทศอย่างสม่ำเสมอ สามารถสื่อสารได้อย่างมีประสิทธิภาพทั้งในการพูด การเขียน สามารถเลือกใช้รูปแบบของ การนำเสนอที่เหมาะสมสำหรับกลุ่มบุคคลที่แตกต่างกัน

2. คุณลักษณะของบัณฑิตที่พึงประสงค์ในระดับปริญญาตรี

2.1 มีความคิดริเริ่มในการแก้ไขปัญหา และข้อโต้แย้งทั้งในสถานการณ์ส่วนบุคคล และของกลุ่มโดยการแสดงออกซึ่งภาวะผู้นำในการแสวงหาทางเลือกใหม่ที่เหมาะสมไปปฏิบัติได้

2.2 สามารถประยุกต์ความเข้าใจอันถ่องแท้ในทฤษฎีและระเบียบวิธีการศึกษาค้นคว้าในสาขาวิชาของตนเพื่อใช้ในการแก้ปัญหาและข้อโต้แย้งในสถานการณ์อื่นๆ

2.3 สามารถพิจารณาแสวงหาและเสนอแนะแนวทางในการแก้ปัญหาทางวิชาการหรือวิชาชีพ โดยยอมรับข้อจำกัดของธรรมชาติของความรู้ในสาขาวิชาของตน

2.4 มีส่วนร่วมในการติดตามพัฒนาการในศาสตร์ของตนให้ทันสมัย และเพิ่มพูนความรู้และความเข้าใจของตนอยู่เสมอ

2.5 มีจริยธรรมและความรับผิดชอบสูงทั้งในบริบททางวิชาการ ในวิชาชีพและชุมชนอย่างสม่ำเสมอ

(องค์การรักษาความปลอดภัยฝ่ายพลเรือน, 2556. เว็บไซต์) ได้ให้ความหมายของภูมิสำเนาของบุคคลมี 2 ประเภทดังนี้

1. ถิ่นที่อยู่อันบุคคลธรรมดาแสดงเจตนาให้เป็นภูมิสำเนา
2. ภูมิสำเนาของบุคคลประเภทที่กฎหมายกำหนดไว้ให้เป็นการเฉพาะ

ภูมิสำเนาตามกฎหมายไทย

1. ภูมิสำเนาของบุคคลธรรมดา

1.1 องค์ประกอบ ถิ่นใดจะเป็นภูมิสำเนาของบุคคลใดนั้น ต้องมีองค์ประกอบดังนี้

1.1.1 ถิ่นนั้นเป็นแหล่งพักพิงของบุคคลนั้น โดยพิจารณาตามความเป็นจริง ถิ่นเช่นว่านี้ไม่จำเป็นต้องเป็นถิ่นที่อยู่ตามทะเบียนสำมะโนครัว ถิ่นที่อยู่ถาวร ถิ่นอันตั้งรกรากถาวร หรือถิ่นที่อยู่หรือที่ทำงานเป็นการประจำแต่ต้องไม่ใช่ถิ่นที่อยู่เป็นการชั่วคราวหรือเพียงระยะสั้นๆ ซึ่งสามารถกะเวลาที่อยู่ชั่วคราวหรือสั้นๆนั้นได้แน่นอน เช่น หอพักของนักศึกษาไม่ถือเป็นภูมิสำเนา แม้จะมีการย้ายสำมะโนครัวมายังหอพักนี้แล้วก็ตาม (ประมวลกฎหมายแพ่งและพาณิชย์ มาตรา 37)

1.1.2 บุคคลนั้นแสดงเจตนาให้ถืงดังกล่าวเป็นภูมิลำเนาของตน โดยพิจารณาจากพฤติการณ์ใดๆที่บุคคลนั้นแสดงออกให้บุคคลอื่นรับรู้ได้ว่า ตนต้องการให้ถืงนั้นเป็นภูมิลำเนาของตน (ประมวลกฎหมายแพ่ง และ พาณิชย์ มาตรา 38)

2. การเปลี่ยนภูมิลำเนา บุคคลสามารถกระทำได้ โดยการเปลี่ยนหรือย้ายถืงที่อยู่ และ/หรือแสดงเจตนาชัดแจ้งว่าจะเปลี่ยนภูมิลำเนา ทั้งนี้ ให้ค้ำึงว่า บุคคลดังกล่าวต้องมีใช้บุคคลพิเศษ ซึ่งกฎหมายกำหนดไว้เป็นการเฉพาะ เช่น คนไร้ความสามารถ ผู้เยาว์ ฯลฯ (ประมวลกฎหมายแพ่งและพาณิชย์ มาตรา 41)

3. บุคคลยังสามารถกำหนดให้ถืงใดเป็นภูมิลำเนาเฉพาะการของตนก็ได้ เพื่อใช้ไว้ทำการใดๆ ตามแต่ประสงค์ การดังกล่าวกระทำได้โดยแสดงเจตนาให้ปรากฏชัดแจ้งว่า ต้องการให้ถืงนั้นเป็นภูมิลำเนาเฉพาะการ

กรณีที่ภูมิลำเนาไม่ปรากฏ

ในกรณีที่ภูมิลำเนาของบุคคลไม่ปรากฏ กล่าวคือ บุคคลนั้นไม่เปิดเผยให้ผู้ใดทราบก็คงดี หรือไม่มีความแน่นอนแน่ชัดว่าบุคคลนั้นต้องการให้ถืงใดเป็นภูมิลำเนาของตนก็ดี หรือ ประการอื่นก็ดี ให้เอาถืงที่บุคคลนั้นพำนักอยู่เป็นหลักแหล่งเป็นภูมิลำเนาของบุคคลนั้น ซึ่งหากว่าบุคคลนั้นพำนักอยู่เป็นหลักแหล่งในหลายถืง จะถือเอาถืงใดเป็นภูมิลำเนาก็ได้ (ประมวลกฎหมายแพ่งและพาณิชย์ มาตรา 38)

กรณีที่บุคคลมีถืงที่อยู่เป็นหลักแหล่งหลายถืง

ในกรณีที่บุคคลมีถืงที่อยู่หรือถืงอื่นอันเป็นหลักแหล่งในการประกอบอาชีพหลายแห่ง และทุกแห่งก็ล้วนสำคัญ ไม่อาจกำหนดได้ว่าถืงใดสำคัญกว่าเพื่อน ในกรณีเช่นว่านี้กฎหมายยอมรับให้บุคคลมีภูมิลำเนาหลายแห่งได้ โดยจะถือเอาแห่งใดเป็นภูมิลำเนาของตนเองก็ได้ (ประมวลกฎหมายแพ่งและพาณิชย์ มาตรา 38)

กรณีที่บุคคลมีถืงที่อยู่ไม่เป็นหลักเป็นแหล่ง

ในกรณีที่บุคคลใดมีถืงที่อยู่ไม่เป็นหลักแหล่ง เช่น ครองชีพด้วยการสัญจรไปมา เป็นต้นว่า ทำงาน และปฏิบัติกิจวัตรต่างๆ บนรถบรรทุกในกรณีเช่นว่านี้ หากพบตัวบุคคลดังกล่าวในถืงไหนก็ให้ถือเอาถืงที่พบตัวนั้นเป็นภูมิลำเนาของบุคคลเช่นว่า (ประมวลกฎหมายแพ่งและพาณิชย์ มาตรา 40)

1. ภูมิลำเนาในกรณีพิเศษ

1.1 ภูมิลำเนาของ คู่สมรส บุคคลที่เป็นสามีและภรรยาถิ่นโดยชอบด้วยกฎหมาย กล่าวคือ มีการจดทะเบียนสมรสตามกฎหมาย ภูมิลำเนาของบุคคลทั้งสองนี้ได้แก่ถิ่นที่อยู่ซึ่งทั้งสองอยู่กินฉันสามีภรรยา เว้นแต่ฝ่ายใดฝ่ายหนึ่งจะแสดงเจตนาให้ชัดแจ้งว่าประสงค์จะมีภูมิลำเนาต่างหากจากกัน (ประมวลกฎหมายแพ่งและพาณิชย์ มาตรา 43)

1.2 ภูมิลำเนาของ ผู้เยาว์ ภูมิลำเนาของผู้เยาว์ได้แก่ ภูมิลำเนาของผู้แทนโดยชอบธรรม กล่าวคือ ได้แก่ ภูมิลำเนาของผู้ใช้อำนาจปกครอง คือ บิดา และ/หรือมารดาโดยชอบด้วยกฎหมาย หรือ ภูมิลำเนาของผู้ปกครองของผู้เยาว์ ทั้งนี้ จนกว่าผู้เยาว์จะบรรลุนิติภาวะ ในกรณีที่บิดาและมารดามีภูมิลำเนาต่างหากจากกัน ภูมิลำเนาของผู้เยาว์จะได้แก่ภูมิลำเนาของบิดาหรือมารดาที่ผู้เยาว์นั้นพำนักอยู่ด้วย (ประมวลกฎหมายแพ่งและพาณิชย์มาตรา 44)

ทั้งนี้บิดาโดยชอบด้วยกฎหมาย หมายถึง บิดาซึ่งมีทะเบียนสมรส หรือมีเอกสารของราชการรับรองความเป็นบิดา ส่วนมารดาถือเป็นมารดาโดยชอบธรรมด้วยกฎหมายเสมอ ตัวอย่างเช่น เด็กชาย ก เป็นบุตรของเด็กชาย ข และ นาง ค ซึ่งอยู่กินกันฉันสามีภรรยา ณ จังหวัดเชียงราย โดยไม่จดทะเบียนสมรสตามกฎหมายต่อมา นาย ข ย้ายไปราชการ ณ จังหวัดเชียงใหม่ สามีภรรยาทั้งสองจึงตกลงใจให้เด็กชาย ก ย้ายไปพำนักอยู่ด้วยกับนาย ข ยังจังหวัดเชียงใหม่ ส่วนนาง ค คงอยู่จังหวัดเชียงรายตามเดิม ในกรณีเช่นว่านี้ ภูมิลำเนาของเด็กชาย ก ได้แก่จังหวัดเชียงรายตามภูมิลำเนาของมารดา เนื่องจากนาย ข นั้นไม่ได้เป็นบิดาโดยชอบด้วยกฎหมายของเด็กชาย ก จึงมีถือว่าเป็นผู้แทนโดยชอบผู้ใช้อำนาจปกครองของเด็กชาย ก ได้เป็นต้น

1.3 ภูมิลำเนาของคนไร้ความสามารถและของคนเสมือนไร้ความสามารถ ภูมิลำเนาของคนไร้ความสามารถได้แก่ ภูมิลำเนาของผู้อุปการะหรือผู้พิทักษ์ตน แล้วแต่กรณีทั้งนี้ จนกว่าศาลจะได้เพิกถอนคำสั่งให้บุคคลนั้นเป็นคนไร้ความสามารถหรือคนเสมือนไร้ความสามารถ (ประมวลกฎหมายแพ่งและพาณิชย์มาตรา 45)

กองแผนงาน สำนักงานอธิการบดี มหาวิทยาลัยขอนแก่น (2554 : บทคัดย่อผู้บริหาร)
จากรายงานการวิเคราะห์นักศึกษาใหม่ ปีการศึกษา 2554 รุ่น 48 มหาวิทยาลัยขอนแก่น (ระดับปริญญาตรี) สรุปได้ดังนี้ ในปีการศึกษา 2554 มหาวิทยาลัยขอนแก่นมีจำนวนหลักสูตรที่จัดการเรียนการสอนในระดับปริญญาตรี 105 สาขาวิชา จำนวนนักศึกษาใหม่ระดับปริญญาตรี จำนวนทั้งสิ้น 7,384 คน โดยวิธีการรับเข้า 4 วิธีได้แก่ 1. โดยวิธีรับตรงและวิธีพิเศษ 2. คัดเลือกโดยสำนักงานคณะกรรมการการอุดมศึกษา (สกอ.) 3. การรับเข้าศึกษาตามข้อตกลงความร่วมมือระหว่างสถาบันหรือข้อตกลงของเครือข่ายความร่วมมือระหว่างสถาบัน และ 4. คัดเลือกโดยวิธีอื่น ซึ่งในปีการศึกษา 2554 นั้น มหาวิทยาลัยขอนแก่นได้ใช้วิธีการรับเข้าในลักษณะวิธีการรับตรงและ

วิธีพิเศษ จำนวน 5,087 คน (68.89%) และการสอบคัดเลือกของสำนักงานคณะกรรมการการอุดมศึกษา (สกอ.) จำนวน 2,297 คน (31.11%) จำแนกนักศึกษาใหม่ตามกลุ่มสาขาวิชา 3 กลุ่มสาขาวิชา โดยมีนักศึกษาใหม่ในกลุ่มสาขาวิชามนุษยศาสตร์และสังคมศาสตร์จำนวนมากที่สุด จำนวน 3,517 (47.63%) รองลงมาได้แก่กลุ่มสาขาวิชาวิทยาศาสตร์และเทคโนโลยี และกลุ่มวิทยาศาสตร์สุขภาพ จำนวน 2,803 คน (37.96%) และ 1,064 คน (14.14%) นักศึกษาใหม่ส่วนใหญ่เป็นเพศหญิงมากกว่าเพศชาย จำนวน 4,466 คน (60.48%) อยู่ระหว่างอายุ 18-21 ปี ภูมิลำเนาในภาคตะวันออกเฉียงเหนือมากที่สุด จำนวน 6,627 คน (89.75%) รองลงมาคือ กรุงเทพฯ/ปริมณฑล และภาคเหนือ

งานวิจัยสถาบันและสารสนเทศ กองแผนงาน มหาวิทยาลัยนเรศวร (2556 : บทสรุปสำหรับผู้บริหาร) รายงานการศึกษาสถานภาพนิสิตใหม่ ระดับปริญญาตรี ชั้นปีที่ 1 ปีการศึกษา 2556 มหาวิทยาลัยนเรศวร สรุปได้ดังนี้ การศึกษาวิจัยครั้งนี้มีวัตถุประสงค์ 4 ประการ คือ 1. เพื่อศึกษาข้อมูลพื้นฐานเกี่ยวกับสถานภาพของนิสิตใหม่ ข้อมูลทั่วไปของนิสิตใหม่ 2. เพื่อศึกษาข้อมูลด้านการศึกษา แจกแจงข้อมูลและประเภทของการรับเข้าศึกษา ตามคณะและสาขาวิชาของนิสิตใหม่ 3. เพื่อศึกษาข้อมูลเกี่ยวกับบิดามารดาและผู้ปกครองของนิสิตใหม่ 4. เพื่อเป็นแนวทางในการวางแผนและกำหนดนโยบายในการผลิตบัณฑิตตลอดจนส่งเสริมและพัฒนานิสิตในด้านต่าง ๆ วิธีการดำเนินการศึกษาเป็นการวิจัยเชิงสำรวจประชากรและกลุ่มตัวอย่างเป็นนิสิตใหม่ระดับปริญญาตรีทั้งภาคปกติ จำนวน 4,709 คน ภาคพิเศษจำนวน 65 คน รวมทั้งสิ้น 4,774 คน

1. นิสิตใหม่ปีการศึกษา 2556 โดยรวมแล้วเป็นเพศหญิง มีจำนวน 3,125 คน มากกว่าเพศชาย มีจำนวน 1,622 คน นิสิตใหม่ส่วนใหญ่มีอายุเฉลี่ย 18.73 ปี เมื่อจำแนกตามช่วงอายุ พบว่านิสิตใหม่ส่วนใหญ่มีอายุอยู่ในช่วง 18 - 19 ปี ถึงร้อยละ 89.11 รองลงมาร้อยละ 8.42 มีอายุมากกว่า 20 ปีขึ้นไป นิสิตใหม่เกือบทั้งหมดนับถือศาสนาพุทธ คิดเป็นร้อยละ 98.55 รองลงมานับถือศาสนาคริสต์ คิดเป็นร้อยละ 0.90 นิสิตใหม่น้อยละ 99.79 มีเชื้อชาติไทย นิสิตใหม่ส่วนใหญ่มีภูมิลำเนาอยู่ในเขตภาคเหนือ คิดเป็นร้อยละ 76.23 รองลงมามีภูมิลำเนาในเขตภาคกลาง และภาคตะวันออกเฉียงเหนือ คิดเป็นร้อยละ 13.68 และ 6.18 ตามลำดับ เมื่อพิจารณาเป็นจังหวัดพบว่า นิสิตใหม่มีภูมิลำเนาอยู่ในจังหวัดพิษณุโลกมากที่สุดคิดเป็นร้อยละ 20.95 รองลงมามีภูมิลำเนาอยู่ในจังหวัดเพชรบูรณ์ คิดเป็นร้อยละ 7.60 และจังหวัดนครสวรรค์คิดเป็นร้อยละ 7.12

2. วิธีการรับเข้าของนิสิตใหม่ มหาวิทยาลัยนเรศวร ส่วนใหญ่ได้ใช้วิธีการสอบคัดเลือกของส่วนกลางสำนักงานคณะกรรมการการอุดมศึกษา (สกอ.) จำนวน 2,297 คน คิดเป็นร้อยละ 51.93

รองลงมานิสิตใหม่ใช้การรับเข้าในลักษณะวิธีรับตรงและวิธีพิเศษ จำนวน 1, 989 คน คิดเป็นร้อยละ 41.66 และโดยวิธีอื่น ๆ จำนวน 306 คน คิดเป็นร้อยละ 6.41 สถาบันการศึกษาก่อนเข้าศึกษาต่อในมหาวิทยาลัยนเรศวร นิสิตใหม่เกือบทั้งหมดหรือร้อยละ 98.49 จบการศึกษาจากโรงเรียน รองลงมา ร้อยละ 0.84 จบการศึกษาจากที่อื่น ๆ ส่วนแผนการเรียนก่อนเข้าศึกษาของนิสิตใหม่ รุ่นปีการศึกษา 2556 นั้น ส่วนใหญ่เรียนวิทย์/คณิต ร้อยละ 74.51 รองลงมา ร้อยละ 17.93 แผนการเรียนศิลป์ เกรดเฉลี่ยในระดับชั้นมัธยมศึกษาตอนปลาย นิสิตใหม่ส่วนใหญ่ ร้อยละ 39.55 มีเกรดเฉลี่ย (GPA) ในระดับชั้นมัธยมศึกษาตอนปลายอยู่ในระดับ 3.03–3.53 รองลงมา ร้อยละ 28.01 มีเกรดเฉลี่ยมากกว่า 3.54 โดยภาพรวมแล้วนิสิตใหม่ทั้งหมดมีเกรดเฉลี่ย (GPA) โดยเฉลี่ยเท่ากับ 3,2134

3. นิสิตใหม่ส่วนใหญ่ที่มีอยู่ตามทะเบียนบ้าน อยู่ในเขตภาคเหนือ คิดเป็นร้อยละ 83.93 รองลงมาอยู่ในเขตภาคกลาง ภาคตะวันออกเฉียงเหนือ คิดเป็นร้อยละ 8.42 และ 5.22 ตามลำดับ เมื่อพิจารณาเป็นจังหวัดพบว่านิสิตใหม่ที่มีอยู่ตามทะเบียนบ้าน ในจังหวัดพิษณุโลกมากที่สุด คิดเป็นร้อยละ 24.11 รองลงมาอยู่ในจังหวัดเพชรบูรณ์ คิดเป็นร้อยละ 8.34 และจังหวัดนครสวรรค์ คิดเป็นร้อยละ 7.27 **หมายเหตุ ปัจจุบันนิสิตใหม่ระดับปริญญาตรี มหาวิทยาลัยนเรศวร รุ่นปีการศึกษา 2556 เมื่อเข้าศึกษาเป็นนิสิตชั้นปีที่ 1 จะต้องพักอาศัยหอพักภายในมหาวิทยาลัยเท่านั้น ยกเว้นนิสิต คณะทันตแพทยศาสตร์ คณะพยาบาลศาสตร์และคณะศึกษาศาสตร์ จะต้องอาศัยภายในมหาวิทยาลัยจนจบการศึกษา

4. นิสิตใหม่ส่วนใหญ่มีบิดา-มารดาเป็นผู้ปกครอง ร้อยละ 73.77 รองลงมามีมารดาเป็นผู้ปกครองร้อยละ 15.92 และมีผู้ปกครองที่ไม่ใช่บิดา-มารดา คิดเป็นร้อยละ 5.70 ข้อมูลเกี่ยวกับผู้ปกครองนิสิตใหม่ นิสิตใหม่ส่วนใหญ่มีบิดา-มารดาเป็นผู้ปกครอง คิดเป็นร้อยละ 73.77 รองลงมามีผู้ปกครองเป็นมารดา ร้อยละ 15.92 นิสิตใหม่เพียงร้อยละ 5.70 ที่มีผู้ปกครองเป็นบุคคลอื่นที่มีใช้ บิดา-มารดา ส่วนใหญ่ผู้ปกครองของนิสิตใหม่ประกอบอาชีพเป็นเจ้าของธุรกิจหรือผู้ประกอบการธุรกิจ (อาชีพอิสระ) คิดเป็นร้อยละ 28.28 รองลงมาผู้ปกครองประกอบอาชีพรับราชการ จำนวน 1105 คิดเป็นร้อยละ 23.65 จำแนกตามรายได้ของผู้ปกครองนิสิตใหม่มีรายได้น้อยกว่า 150,000 บาทต่อปี (น้อยกว่า 12,500 บาทต่อเดือน) คิดเป็นร้อยละ 43.67 รองลงมาอยู่ระหว่าง 150,000–300,000 บาทต่อปี (12,500–25,000 บาทต่อเดือน คิดเป็นร้อยละ 31.15

บทที่ 3

วิธีการดำเนินการวิจัย

วิธีการดำเนินการวิจัยครั้งนี้เป็นการศึกษาสถานภาพด้านต่าง ๆ ของนักศึกษาแรกเข้าภาคปกติ ระดับปริญญาตรี ชั้นปีที่ 1 เข้าศึกษาปีการศึกษา 2558 ของมหาวิทยาลัยราชภัฏพิบูลสงคราม เป็นการศึกษาเชิงสำรวจ (Survey Research) ซึ่งได้กำหนดขั้นตอนการดำเนินการวิจัย ดังนี้

1. การกำหนดประชากรที่จะศึกษา
2. เครื่องมือที่ใช้ในการวิจัย
3. การเก็บรวบรวมข้อมูล
4. การวิเคราะห์ข้อมูลและสถิติที่ใช้ในการวิเคราะห์

1. การกำหนดประชากรที่ศึกษา

ประชากรในการสำรวจครั้งนี้ คือ นักศึกษาแรกเข้าภาคปกติ ระดับปริญญาตรี ชั้นปีที่ 1 เข้าศึกษาปีการศึกษา 2558 ของมหาวิทยาลัยราชภัฏพิบูลสงครามจากคณะ 6 คณะ และสาขาวิชาที่เปิดสอนในปีการศึกษา 2558 จำนวนทั้งสิ้น 3,679 คน โดยนักศึกษานับที่ข้อมูลประวัติส่วนตัวผ่านแบบฟอร์มอิเล็กทรอนิกส์บนเครือข่ายอินเทอร์เน็ตไว้ในระบบฐานข้อมูลของมหาวิทยาลัย (<http://reg.psu.ac.th>) (ข้อมูล ณ วันที่ 9 ก.พ. 2559)

คณะ	โควตา	Admission	ทั่วไป	รวม	ร้อยละ
ครุศาสตร์	273		108	381	10.36
มนุษยศาสตร์และสังคมศาสตร์	506	116	561	1,183	32.16
วิทยาการจัดการ	483	58	581	1,122	30.50
วิทยาศาสตร์และเทคโนโลยี	226	45	279	550	14.95
เทคโนโลยีการเกษตรและอาหาร	63	12	49	124	3.37
เทคโนโลยีอุตสาหกรรม	112	6	201	319	8.67
รวมทั้งสิ้น	1,663	237	1,779	3,679	100

ตารางที่ 1 จำนวนนักศึกษาแรกเข้าระดับปริญญาตรี ชั้นปีที่ 1 ปีการศึกษา 2558

มหาวิทยาลัยราชภัฏพิบูลสงคราม จำแนกตามคณะ ประเภทการรับเข้า

2. เครื่องมือที่ใช้ในการทำวิจัย

เครื่องมือในการรวบรวมข้อมูล คือแบบฟอร์มการเก็บบันทึกข้อมูลประวัติส่วนตัวของนักศึกษาผ่านระบบอิเล็กทรอนิกส์บนเครือข่ายอินเทอร์เน็ตไว้ในระบบฐานข้อมูลของมหาวิทยาลัย (<http://reg.psu.ac.th>)

3. การเก็บรวบรวมข้อมูล

ทางกองบริการการศึกษาได้ทำการรวบรวมข้อมูลนักศึกษาแรกเข้าภาคปกติ ระดับปริญญาตรี เข้าศึกษาปีการศึกษา 2558 โดยนักศึกษบันทึกข้อมูลประวัติส่วนตัวผ่านแบบฟอร์มอิเล็กทรอนิกส์บนเครือข่ายอินเทอร์เน็ตไว้ในระบบฐานข้อมูลของมหาวิทยาลัย (<http://reg.psu.ac.th>) จึงได้นำข้อมูลพื้นฐานของนักศึกษาแรกเข้ามาทำการวิจัย

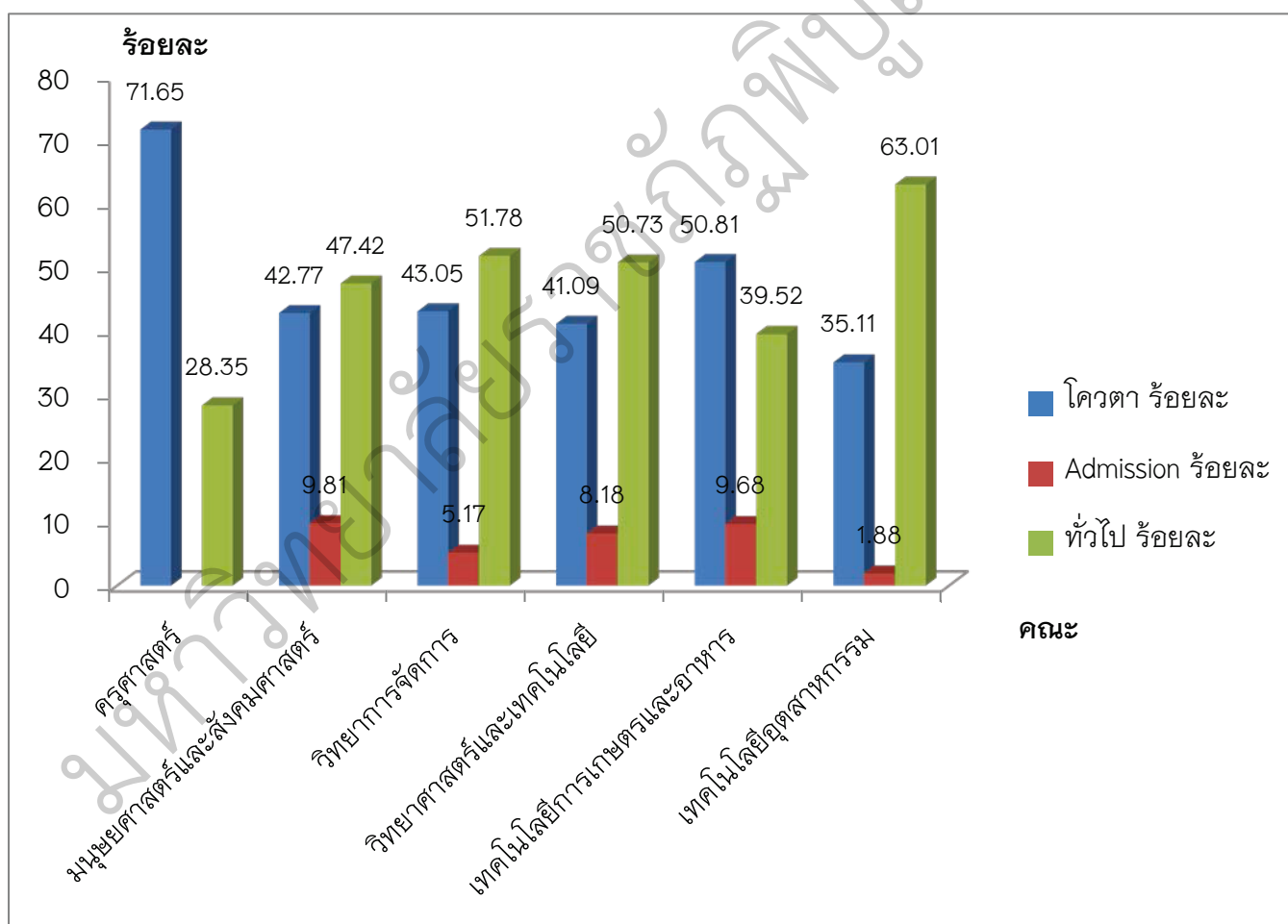
4. การวิเคราะห์ข้อมูลและสถิติที่ใช้ในการวิเคราะห์

1. ใช้ฐานข้อมูลระเบียบประวัติส่วนตัวของนักศึกษาแรกเข้าภาคปกติ ระดับปริญญาตรี เข้าศึกษาปีการศึกษา 2558 (ข้อมูล ณ วันที่ 9 กุมภาพันธ์ 2559) โดยใช้ฐานข้อมูลของกองบริการการศึกษา ในรูปแบบของแฟ้มข้อมูล Microsoft Excel
2. แปลงข้อมูลจากฐานข้อมูลให้อยู่ในรูปแฟ้มข้อมูลสำหรับโปรแกรมสำเร็จรูปทางสถิติ
3. วิเคราะห์ข้อมูลเป็นจำนวนร้อยละ (Percentage)
4. นำเสนอผลงานการวิเคราะห์ข้อมูลเป็นแผนภูมิกราฟ (Graphs) และจำนวนร้อยละ (Percentage)

บทที่ 4

ผลการวิเคราะห์ข้อมูล

จากการศึกษาข้อมูลจำนวนนักศึกษาแรกเข้า ระดับปริญญาตรี ชั้นปีที่ 1 ภาคปกติ ของมหาวิทยาลัยราชภัฏพิบูลสงคราม ซึ่งมี 6 คณะ มีจำนวนนักศึกษาทั้งหมด 3,679 คน จำแนกเป็นคณะมนุษยศาสตร์และสังคมศาสตร์ มีจำนวนนักศึกษามากที่สุดถึง 1,183 คน คิดเป็นร้อยละ 32.16 รองลงมาคือคณะวิทยาการจัดการมี 1,122 คน คิดเป็นร้อยละ 30.50 รองลงมาคือคณะวิทยาศาสตร์และเทคโนโลยี มีจำนวนนักศึกษา 550 คนคิดเป็นร้อยละ 14.95 รองลงมาคือคณะครุศาสตร์ มีจำนวนนักศึกษา 381 คน คิดเป็นร้อยละ 10.36 รองลงมาคือคณะเทคโนโลยีอุตสาหกรรม มีจำนวนนักศึกษา 319 คน คิดเป็นร้อยละ 6.67 และคณะเทคโนโลยีการเกษตรและอาหาร มีจำนวน 124 คนคิดเป็นร้อยละ 3.37



แผนภูมิที่ 1 แผนภูมิแสดงร้อยละของนักศึกษาแรกเข้าระดับปริญญาตรี ชั้นปีที่ 1 ปีการศึกษา 2558 มหาวิทยาลัยราชภัฏพิบูลสงคราม จำแนกตามประเภทการรับเข้าของแต่ละคณะ

เมื่อจำแนกนักศึกษาแรกเข้าตามประเภทการรับเข้าของแต่ละคณะแล้ว พบว่าคณะครุศาสตร์รับเข้า นักศึกษาประเภทโควตามากกว่ารอบทั่วไปคิดเป็นร้อยละ 71.65 คณะมนุษยศาสตร์และสังคมศาสตร์รับเข้า นักศึกษาประเภททั่วไปมากกว่ารอบโควตาและรอบ Admission คิดเป็นร้อยละ 47.42 คณะวิทยาการจัดการ รับเข้านักศึกษาประเภททั่วไปมากกว่ารอบโควตาและรอบ Admission คิดเป็นร้อยละ 51.78 คณะ วิทยาศาสตร์และเทคโนโลยีรับเข้านักศึกษาประเภททั่วไปมากกว่ารอบโควตาและรอบ Admission คิดเป็นร้อย ละ 50.73 คณะเทคโนโลยีการเกษตรและอาหารรับเข้านักศึกษาประเภทโควตามากกว่ารอบทั่วไปและรอบ Admission คิดเป็นร้อยละ 50.81 คณะเทคโนโลยีอุตสาหกรรมรับเข้านักศึกษาประเภททั่วไปมากกว่ารอบ โควตาและรอบ Admission คิดเป็นร้อยละ 63.01

จากการศึกษาสถานภาพด้านต่าง ๆ ของนักศึกษาสามารถแบ่งออกเป็น 4 ส่วนดังนี้

- ส่วนที่ 1. ข้อมูลพื้นฐานของนักศึกษา
- ส่วนที่ 2. ข้อมูลทางด้านการศึกษา
- ส่วนที่ 3. ข้อมูลรายละเอียดที่อยู่
- ส่วนที่ 4. ข้อมูลผู้ปกครอง

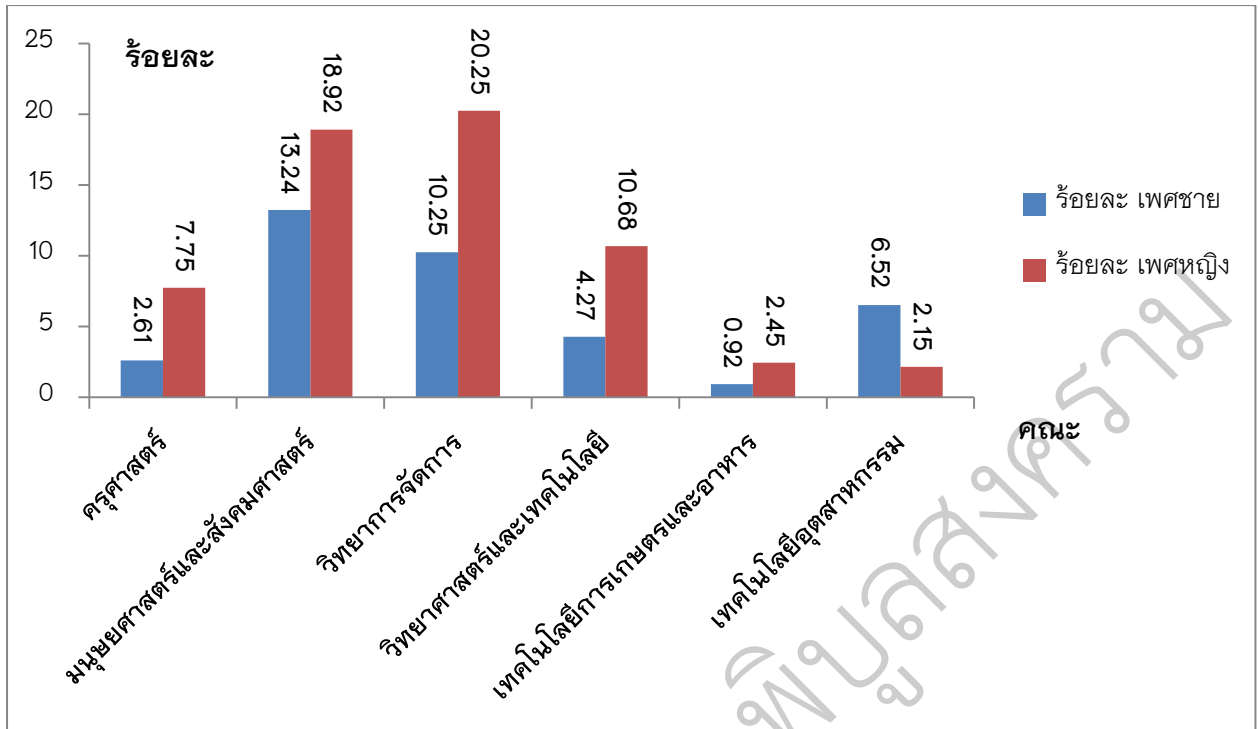
ส่วนที่ 1. ข้อมูลพื้นฐานของนักศึกษา

1. คุณลักษณะทั่วไปของนักศึกษาแรกเข้า ระดับปริญญาตรี ชั้นปีที่ 1 ปีการศึกษา 2558

มหาวิทยาลัยราชภัฏพิบูลสงคราม

1.1 เพศ

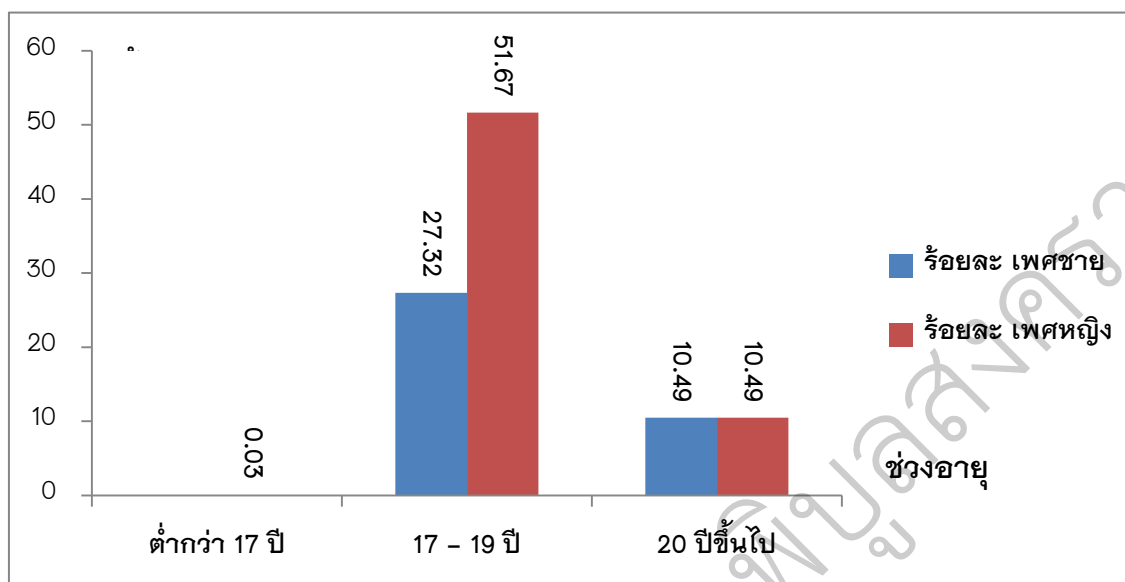
นักศึกษาแรกเข้าปีการศึกษา 2558 โดยรวมแล้วเป็นนักศึกษาหญิง มีจำนวน 2,288 คน คิดเป็นร้อยละ 62.19 มีมากกว่าเพศชาย มีจำนวน 1,391 คน คิดเป็นร้อยละ 37.81



แผนภูมิที่ 2 แผนภูมิแสดงร้อยละของจำนวนนักศึกษาแรกเข้าระดับปริญญาตรี ชั้นปีที่ 1 ปีการศึกษา 2558 มหาวิทยาลัยราชภัฏพิบูลสงคราม จำแนกตามเพศและคณะ

1.2 อายุ

นักศึกษาแรกเข้าปีการศึกษา 2558 มีอายุเฉลี่ย 19.05 ปี เมื่อจำแนกช่วงอายุพบว่านักศึกษาแรกเข้าส่วนใหญ่มีอายุอยู่ในช่วง 17-19 ปี ถึงร้อยละ 78.99 รองลงมาร้อยละ 20.98 มีอายุ 20 ปีขึ้นไป



แผนภูมิที่ 3 แผนภูมิแสดงร้อยละของจำนวนนักศึกษาแรกเข้าระดับปริญญาตรี ชั้นปีที่ 1

ปีการศึกษา 2558 มหาวิทยาลัยราชภัฏพิบูลสงคราม จำแนกตามเพศและช่วงอายุ

เมื่อจำแนกนักศึกษาแรกเข้าระดับปริญญาตรี ชั้นปีที่ 1 ปีการศึกษา 2558 มหาวิทยาลัยราชภัฏพิบูลสงคราม พบว่านักศึกษาแรกเข้าที่มีอายุน้อยที่สุด คือ 16 ปี จากหลักสูตรสาธารณสุขศาสตรบัณฑิต คณะวิทยาศาสตร์และเทคโนโลยีและสาขาวิชาคอมพิวเตอร์อุตสาหกรรม คณะเทคโนโลยีอุตสาหกรรม มีนักศึกษาที่มีอายุมากที่สุดคือ 34 ปี นักศึกษาแรกเข้าปีการศึกษา 2558 มีอายุโดยเฉลี่ย 19.05 ปี

นักศึกษาล่วงหน้ามีอายุอยู่ในช่วง 17-19 ปี ส่วนใหญ่เป็นเพศหญิง คิดเป็นร้อยละ 51.67 มีเพศชาย คิดเป็นร้อยละ 27.32 รองลงมามีช่วงอายุ 20 ปีขึ้นไป เพศชายเพศหญิงมี คิดเป็นร้อยละ 10.49

1.3 ศาสนา

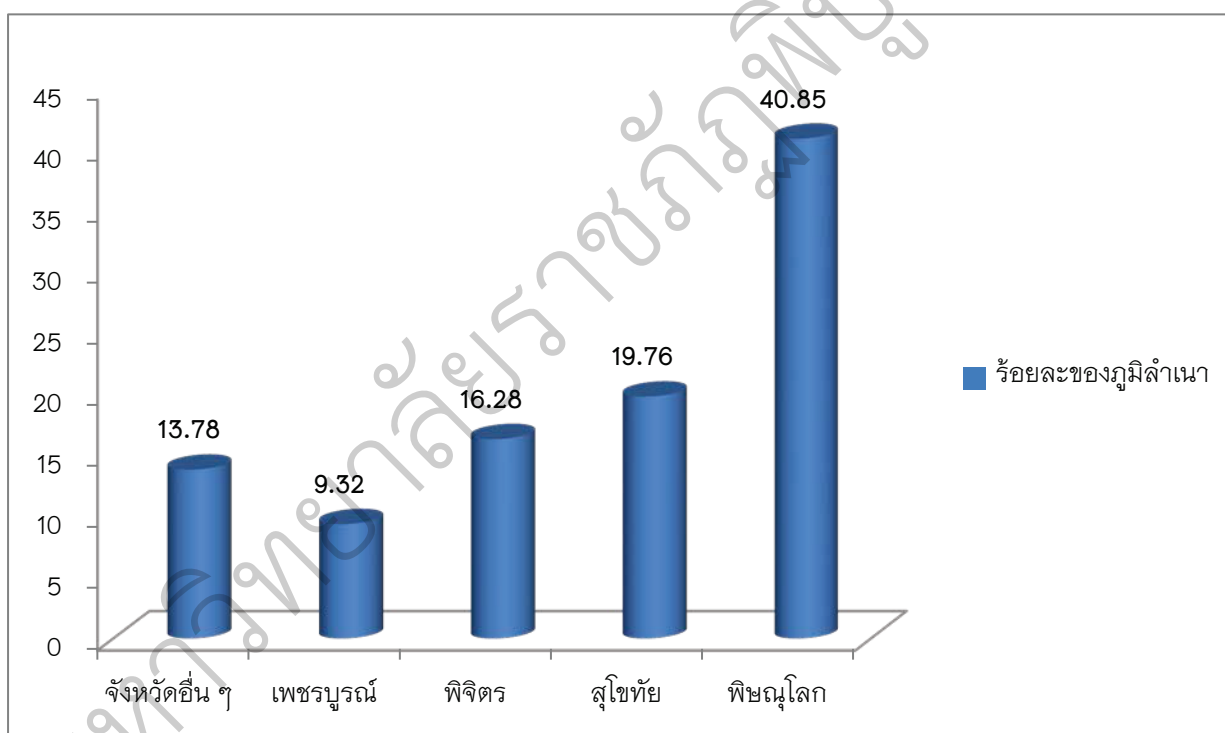
นักศึกษาแรกเข้าเกือบทั้งหมด นับถือศาสนาพุทธ คิดเป็นร้อยละ 98.91 รองลงมานับถือศาสนาคริสต์ คิดเป็นร้อยละ 0.98 และร้อยละ 0.11 นับถือศาสนาอิสลาม

1.4 เชื้อชาติ

นักศึกษาแรกเข้าเกือบทั้งหมด มีเชื้อชาติไทยคิดเป็นร้อยละ 99.92 มีนักศึกษาส่วนน้อยที่มีเชื้อชาติอื่น ๆ คิดเป็นร้อยละ 0.08

1.5 ภูมิภาคที่กำเนิดของนักศึกษาแรกเข้า

นักศึกษาแรกเข้าปีการศึกษา 2558 ส่วนใหญ่มีภูมิลำเนาอยู่จังหวัดพิษณุโลก คิดเป็นร้อยละ 40.85 รองลงมาจังหวัดสุโขทัย คิดเป็นร้อยละ 19.76 รองลงมาจังหวัดพิจิตร คิดเป็นร้อยละ 16.28 รองลงมาจังหวัดเพชรบูรณ์ คิดเป็นร้อยละ 9.32 และจังหวัดอื่น ๆ คิดเป็นร้อยละ 13.78



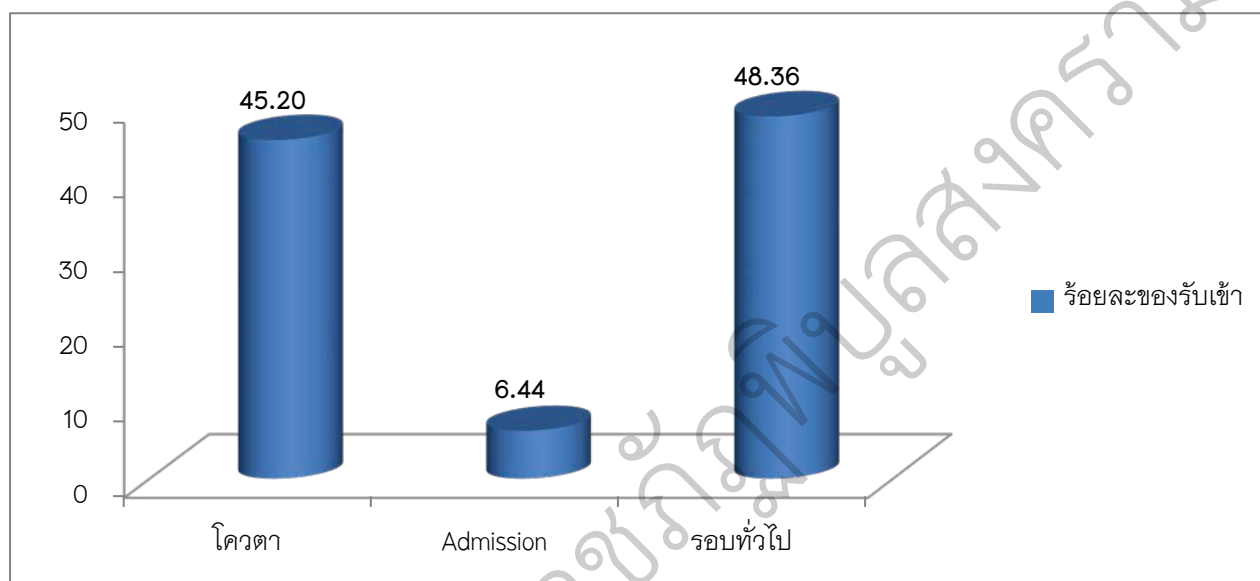
แผนภูมิที่ 4 แผนภูมิแสดงร้อยละของจำนวนนักศึกษาแรกเข้าระดับปริญญาตรี ชั้นปีที่ 1

ปีการศึกษา 2558 มหาวิทยาลัยราชภัฏพิบูลสงคราม จำแนกตามภูมิลำเนา

ส่วนที่ 2. ข้อมูลทางการศึกษา

2.1 ประเภทของนักศึกษาแรกเข้า ปีการศึกษา 2558 มหาวิทยาลัยราชภัฏพิบูลสงคราม

นักศึกษาแรกเข้าระดับปริญญาตรี ชั้นปีที่ 1 มหาวิทยาลัยราชภัฏพิบูลสงคราม มีจำนวนทั้งหมด 3,679 คน แบ่งออกเป็นรับเข้านักศึกษาประเภทโควตาจำนวน 1,663 คน คิดเป็นร้อยละ 45.20 รับเข้านักศึกษาประเภท Admission 237 คน คิดเป็นร้อยละ 6.44 รับเข้านักศึกษาประเภทรอบทั่วไป 1,779 คน คิดเป็นร้อยละ 48.36



แผนภูมิที่ 5 แผนภูมิแสดงร้อยละของจำนวนนักศึกษาแรกเข้าระดับปริญญาตรี ชั้นปีที่ 1

ปีการศึกษา 2558 มหาวิทยาลัยราชภัฏพิบูลสงคราม จำแนกตามประเภทการรับเข้าศึกษา

2.2 สถาบันการศึกษาที่ก่อนเข้าศึกษาต่อในมหาวิทยาลัยราชภัฏพิบูลสงคราม

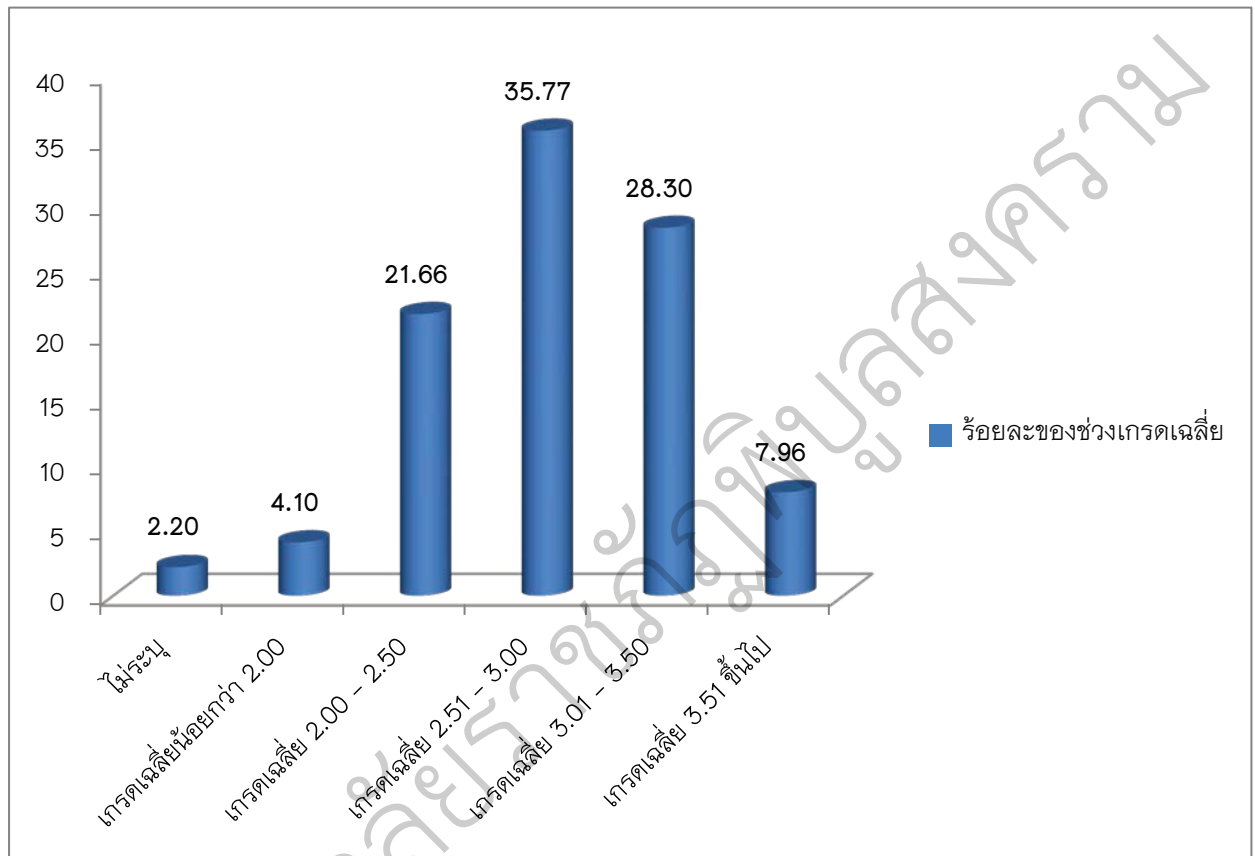
นักศึกษาแรกเข้าระดับปริญญาตรี ชั้นปีที่ 1 ปีการศึกษา 2558 มหาวิทยาลัยราชภัฏพิบูลสงคราม คิดเป็นร้อยละ 85.16 จบการศึกษาจากโรงเรียน รองลงมาร้อยละ 14.84 จบการศึกษาจากสถาบันการศึกษาอื่น ๆ

2.3 เกรตเฉลี่ยในระดับชั้นมัธยมศึกษาตอนปลาย (เทียบเท่า) ประกาศนียบัตรวิชาชีพชั้นสูง (เทียบเท่า)

นักศึกษาแรกเข้าระดับปริญญาตรี ชั้นปีที่ 1 ปีการศึกษา 2558 มหาวิทยาลัยราชภัฏพิบูลสงคราม ส่วนใหญ่มีเกรดเฉลี่ยอยู่ในช่วง 2.51 – 3.00 คิดเป็นร้อยละ 35.77 รองลงมาเกรดเฉลี่ยอยู่ในช่วง 3.01 – 3.50 คิดเป็นร้อยละ 28.30 รองลงมาเกรดเฉลี่ยอยู่ในช่วง 2.00 – 2.50 คิดเป็นร้อยละ 21.66 รองลงมา

เกรดเฉลี่ยอยู่ในช่วง 3.51 ขึ้นไป คิดเป็นร้อยละ 7.96 รองลงมาเกรดเฉลี่ยอยู่ในช่วงน้อยกว่า 2.00 คิดเป็นร้อยละ 4.10 และไม่ระบุเกรด คิดเป็นร้อยละ 2.20

นักศึกษาที่มีเกรดเฉลี่ยสูงสุด มี 2 คน ได้เกรดเฉลี่ย 3.98 ซึ่งอยู่ในคณะครุศาสตร์ สาขาวิชาคณิตศาสตร์ และคณะเทคโนโลยีการเกษตรและอาหาร สาขาวิชาวิศวกรรมเกษตรและอาหาร



แผนภูมิที่ 6 แผนภูมิแสดงร้อยละของจำนวนนักศึกษาแรกเข้าระดับปริญญาตรี ชั้นปีที่ 1

ปีการศึกษา 2558 มหาวิทยาลัยราชภัฏพิบูลสงคราม จำแนกตามช่วงเกรดเฉลี่ย

ส่วนที่ 3. รายละเอียดที่อยู่

3.1 รายละเอียดที่อยู่ของนักศึกษาแรกเข้า ปีการศึกษา 2558 มหาวิทยาลัยราชภัฏ

พิบูลสงคราม

นักศึกษาล้วนใหญ่มีที่อยู่ตามทะเบียนบ้านอยู่ในจังหวัดพิษณุโลก คิดเป็นร้อยละ 40.85 รองลงมาจังหวัดสุโขทัย คิดเป็นร้อยละ 19.76 รองลงมาจังหวัดพิจิตรซึ่งล้วนแต่เป็นจังหวัดใกล้เคียง

หมายเหตุ : ปัจจุบันนักศึกษาแรกเข้าระดับปริญญาตรี ภาคปกติ ปีการศึกษา 2558 มหาวิทยาลัยราชภัฏพิบูลสงครามที่เป็นนักศึกษานอกจังหวัดปริญญาตรี 5 ปี และปริญญาตรี 4 ปี จะต้องพักอาศัยในหอพักของมหาวิทยาลัยเท่านั้น

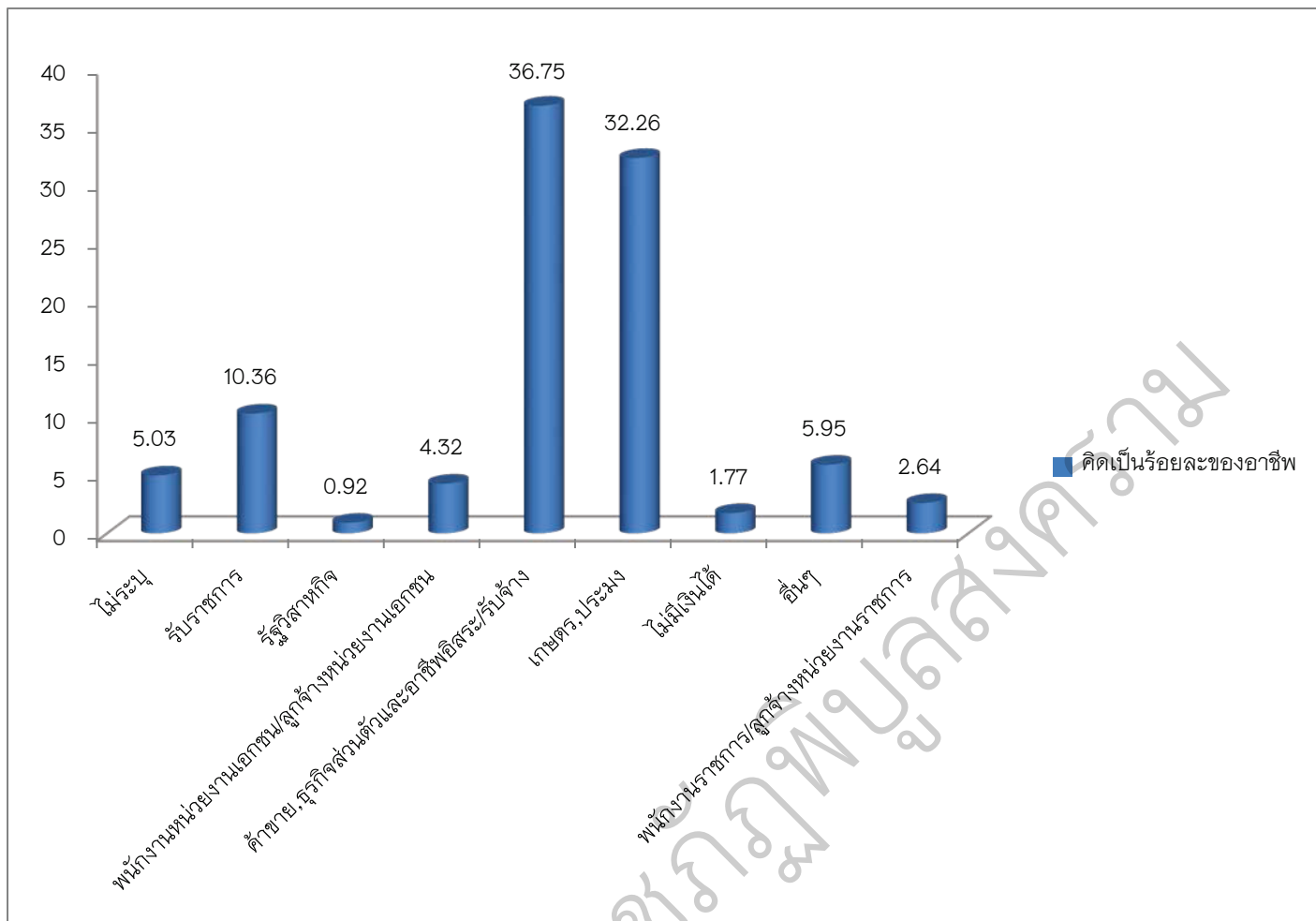
ส่วนที่ 4. ข้อมูลผู้ประกอบการ

4.1 ผู้ปกครองของนักศึกษาแรกเข้า

นักศึกษาแรกเข้าส่วนใหญ่มีบิดา - มารดา เป็นผู้ปกครอง คิดเป็นร้อยละ 85.89 ไม่ใช่บิดา - มารดาเป็นผู้ปกครอง คิดเป็นร้อยละ 13.54 ไม่ระบุผู้ปกครอง คิดเป็นร้อยละ 0.57

4.2 ด้านการประกอบอาชีพของผู้ปกครอง

นักศึกษาแรกเข้าส่วนใหญ่อุปการะประกอบอาชีพค้าขาย, ธุรกิจส่วนตัวและอาชีพอิสระ/รับจ้าง มีจำนวน 1,352 คน คิดเป็นร้อยละ 36.75 รองลงมา อาชีพเกษตร, ประมง 1,187 คน คิดเป็นร้อยละ 32.26 อาชีพรับราชการ 381 คน คิดเป็นร้อยละ 10.36 อาชีพอื่นๆ 219 คน คิดเป็นร้อยละ 5.95 ไม่ระบุอาชีพ 185 คน คิดเป็นร้อยละ 5.03 อาชีพพนักงานหน่วยงานเอกชน/ลูกจ้างหน่วยงานเอกชน 159 คน คิดเป็นร้อยละ 4.32 อาชีพพนักงานราชการ/ลูกจ้างหน่วยงานราชการ 97 คน คิดเป็นร้อยละ 2.64 ไม่มีเงินได้ 65 คน คิดเป็นร้อยละ 1.77 อาชีพรัฐวิสาหกิจ 34 คน คิดเป็นร้อยละ 0.92 ตามลำดับ

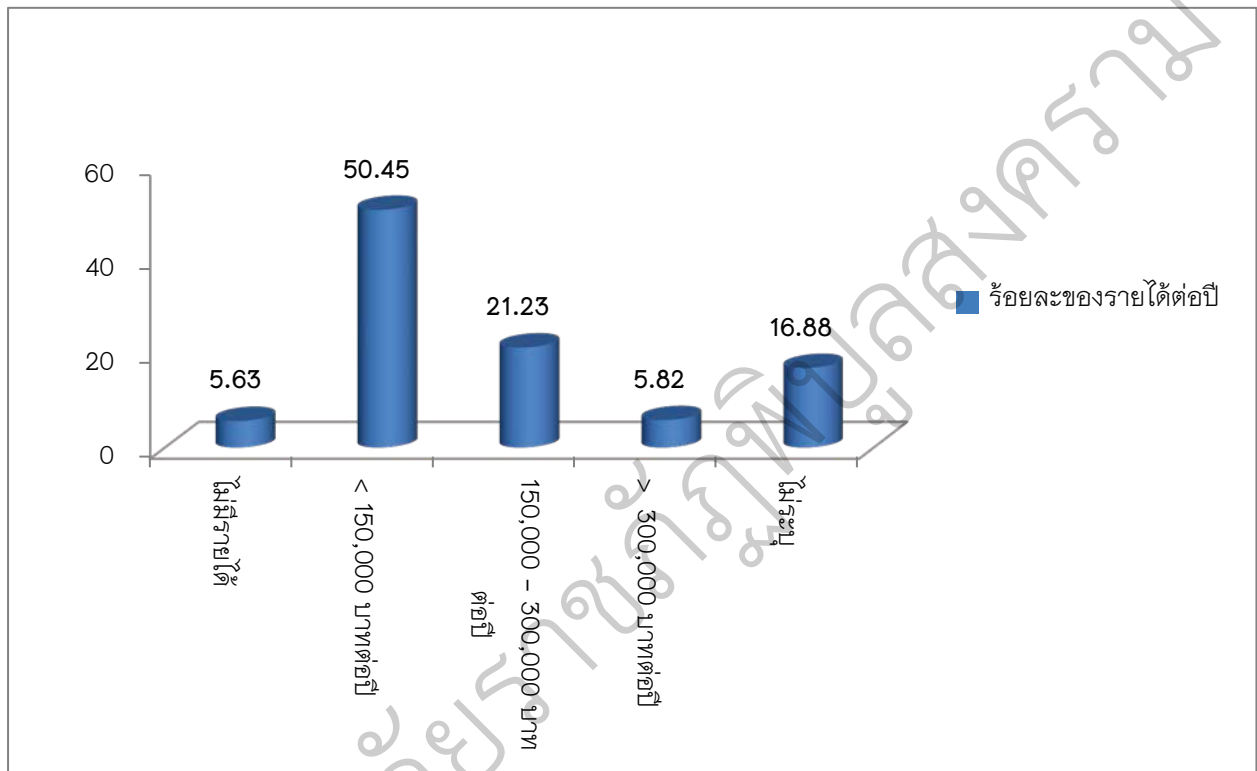


แผนภูมิที่ 7 แผนภูมิแสดงร้อยละของจำนวนนักศึกษาแรกเข้าระดับปริญญาตรี ชั้นปีที่ 1

ปีการศึกษา 2558 มหาวิทยาลัยราชภัฏพิบูลสงคราม จำแนกตามอาชีพผู้ปกครอง

4.3 ด้านรายได้ของผู้ปกครอง

นักศึกษาแรกเข้าส่วนใหญ่ผู้ปกครองผู้ปกครองมีรายได้ < 150,000 บาทต่อปีมี 1,856 คิดเป็นร้อยละ 50.45 ผู้ปกครองมีรายได้ 150,000 – 300,000 บาทต่อปีมี 781 คน คิดเป็นร้อยละ 21.23 ผู้ปกครองมีรายได้ > 300,000 บาทต่อปี มี 214 คน คิดเป็นร้อยละ 5.82 ผู้ปกครองไม่มีรายได้อีกมี 207 คน คิดเป็นร้อยละ 5.63 ไม่ระบุรายได้ผู้ปกครอง 621 คน คิดเป็นร้อยละ 16.88 ตามลำดับ



แผนภูมิที่ 8 แผนภูมิแสดงร้อยละของจำนวนนักศึกษาแรกเข้าระดับปริญญาตรี ชั้นปีที่ 1

ปีการศึกษา 2558 มหาวิทยาลัยราชภัฏพิบูลสงคราม จำแนกตามรายได้ของผู้ปกครอง

สรุปผลการวิจัย อภิปราย และข้อเสนอแนะ

การศึกษาค้นคว้าครั้งนี้ มีวัตถุประสงค์สำคัญที่จะวิเคราะห์สถานภาพของนักศึกษาแรกเข้าภาคปกติ ปีการศึกษา 2558 โดยวิธีดำเนินการศึกษาเป็นการวิจัยเชิงสำรวจ โดยมีประชากรเป็นนักศึกษาแรกเข้าระดับปริญญาตรีภาคปกติ จำนวน 3,679 คน โดยศึกษาจากการบันทึกข้อมูลระเบียบประวัติส่วนตัว ผ่านแบบฟอร์มอิเล็กทรอนิกส์บนเครือข่ายอินเทอร์เน็ตไว้ในระบบฐานข้อมูลนักศึกษาของมหาวิทยาลัยและจัดทำ การวิเคราะห์ข้อมูลโดยใช้โปรแกรมคอมพิวเตอร์สำเร็จรูปทางสถิติ ค่าสถิติที่ใช้ได้แก่ การแจกแจงความถี่ (Frequency Distributions) ร้อยละ (Percentage) และค่าเฉลี่ย (Mean) ซึ่งสามารถสรุปผลการวิเคราะห์ได้ ดังนี้

1. สรุปผลการวิจัย

1.1 นักศึกษาแรกเข้าระดับปริญญาตรี ชั้นปีที่ 1 ภาคปกติ ของมหาวิทยาลัยราชภัฏพิบูลสงคราม มีจำนวนทั้งหมด 3,679 คน แบ่งออกเป็นรับเข้านักศึกษาประเภทโควตาจำนวน 1,663 คน คิดเป็นร้อยละ 45.20 รับเข้านักศึกษาประเภท Admission 237 คน คิดเป็นร้อยละ 6.44 รับเข้านักศึกษาประเภทรอบทั่วไป 1,779 คน คิดเป็นร้อยละ 48.36 จำแนกจำนวนตามคณะทั้งหมด 6 คณะ มีดังนี้ คณะมนุษยศาสตร์และสังคมศาสตร์ มีจำนวนนักศึกษามากที่สุดถึง 1,183 คน คิดเป็นร้อยละ 32.16 รองลงมาคือคณะวิทยาการจัดการมี 1,122 คน คิดเป็นร้อยละ 30.50 รองลงมาคือคณะวิทยาศาสตร์และเทคโนโลยี มีจำนวนนักศึกษา 550 คนคิดเป็นร้อยละ 14.95 รองลงมาคือคณะครุศาสตร์ มีจำนวนนักศึกษา 381 คน คิดเป็นร้อยละ 10.36 รองลงมาคือคณะเทคโนโลยีอุตสาหกรรม มีจำนวนนักศึกษา 319 คน คิดเป็นร้อยละ 6.67 และคณะเทคโนโลยีการเกษตรและอาหาร มีจำนวน 124 คนคิดเป็นร้อยละ 3.37 เมื่อจำแนก นักศึกษาแรกเข้าตามประเภทการรับเข้าของแต่ละคณะแล้ว พบว่าคณะครุศาสตร์รับเข้านักศึกษาประเภท โควตามากกว่ารอบทั่วไปคิดเป็นร้อยละ 71.65 คณะมนุษยศาสตร์และสังคมศาสตร์รับเข้านักศึกษาประเภท ทั่วไปมากกว่ารอบโควตาและรอบ Admission คิดเป็นร้อยละ 47.42 คณะวิทยาการจัดการรับเข้านักศึกษา ประเภททั่วไปมากกว่ารอบโควตาและรอบ Admission คิดเป็นร้อยละ 51.78 คณะวิทยาศาสตร์และเทคโนโลยี รับเข้านักศึกษาประเภททั่วไปมากกว่ารอบโควตาและรอบ Admission คิดเป็นร้อยละ 50.73 คณะ เทคโนโลยีการเกษตรและอาหารรับเข้านักศึกษาประเภทโควตามากกว่ารอบทั่วไปและรอบ Admission

คิดเป็นร้อยละ 50.81 คณะเทคโนโลยีอุตสาหกรรมรับเข้านักศึกษาประเภททั่วไปมากกว่ารอบโควตาและรอบ Admission คิดเป็นร้อยละ 63.01

1.2 ข้อมูลพื้นฐานของนักศึกษา นักศึกษาแรกเข้าปีการศึกษา 2558 โดยรวมแล้วเป็นนักศึกษาหญิง มีจำนวน 2,288 คน คิดเป็นร้อยละ 62.19 มีมากกว่าเพศชาย มีจำนวน 1,391 คน คิดเป็นร้อยละ 37.81 มีอายุเฉลี่ย 19.05 ปี เมื่อจำแนกช่วงอายุพบว่านักศึกษาแรกเข้าส่วนใหญ่มีอายุอยู่ในช่วง 17-19 ปี ถึงร้อยละ 78.99 รองลงมาร้อยละ 20.98 มีอายุ 20 ปีขึ้นไป นักศึกษาแรกเข้าที่มีอายุน้อยที่สุด คือ 16 ปี จากหลักสูตรสาธารณสุขศาสตรบัณฑิต คณะวิทยาศาสตร์และเทคโนโลยีและสาขาวิชาคอมพิวเตอร์อุตสาหกรรม คณะเทคโนโลยีอุตสาหกรรม มีนักศึกษาที่มีอายุมากที่สุดคือ 34 ปี นักศึกษาแรกเข้าปีการศึกษา 2558 มีอายุโดยเฉลี่ย 19.05 ปี นักศึกษาส่วนใหญ่มีอายุอยู่ในช่วง 17-19 ปี ส่วนใหญ่เป็นเพศหญิง คิดเป็นร้อยละ 51.67 มีเพศชาย คิดเป็นร้อยละ 27.32 รองลงมามีช่วงอายุ 20 ปีขึ้นไป เพศชายเพศหญิงมี คิดเป็นร้อยละ 10.49 นักศึกษาเกือบทั้งหมดนับถือศาสนาพุทธ คิดเป็นร้อยละ 98.91 รองลงมานับถือศาสนาคริสต์ คิดเป็นร้อยละ 0.98 และร้อยละ 0.11 นับถือศาสนาอิสลาม มีเชื้อชาติไทยคิดเป็นร้อยละ 99.92 มีนักศึกษาส่วนน้อยที่มีเชื้อชาติอื่น ๆ คิดเป็นร้อยละ 0.08 นักศึกษา ส่วนใหญ่มีภูมิลำเนาอยู่จังหวัดพิษณุโลก คิดเป็นร้อยละ 40.85 รองลงมาจังหวัดสุโขทัย คิดเป็นร้อยละ 19.76 รองลงมาจังหวัดพิจิตร คิดเป็นร้อยละ 16.28 รองลงมาจังหวัดเพชรบูรณ์ คิดเป็นร้อยละ 9.32 และจังหวัดอื่น ๆ คิดเป็นร้อยละ 13.78

1.3 ข้อมูลทางด้านการศึกษา นักศึกษาแรกเข้าระดับปริญญาตรี ชั้นปีที่ 1 ปีการศึกษา 2558 มหาวิทยาลัยราชภัฏพิบูลสงคราม คิดเป็นร้อยละ 85.16 จบการศึกษาจากโรงเรียน รองลงมาร้อยละ 14.84 จบการศึกษาจากสถาบันการศึกษาอื่น ๆ ส่วนใหญ่มีเกรดเฉลี่ยอยู่ในช่วง 2.51 – 3.00 คิดเป็นร้อยละ 35.77 รองลงมาเกรดเฉลี่ยอยู่ในช่วง 3.01 – 3.50 คิดเป็นร้อยละ 28.30 รองลงมาเกรดเฉลี่ยอยู่ในช่วง 2.00 – 2.50 คิดเป็นร้อยละ 21.66 รองลงมาเกรดเฉลี่ยอยู่ในช่วง 3.51 ขึ้นไป คิดเป็นร้อยละ 7.96 รองลงมาเกรดเฉลี่ยอยู่ในช่วงน้อยกว่า 2.00 คิดเป็นร้อยละ 4.10 และไม่ระบุเกรด คิดเป็นร้อยละ 2.20 นักศึกษาที่มีเกรดเฉลี่ยสูงสุด มี 2 คน ได้เกรดเฉลี่ย 3.98 ซึ่งอยู่ในคณะครุศาสตร์ สาขาวิชาคณิตศาสตร์ และคณะเทคโนโลยีการเกษตรและอาหาร สาขาวิชาวิศวกรรมเกษตรและอาหาร

1.4 รายละเอียดที่อยู่ของนักศึกษาแรกเข้าส่วนใหญ่มีที่อยู่ตามทะเบียนบ้านอยู่ในจังหวัดพิษณุโลก คิดเป็นร้อยละ 40.85 รองลงมาจังหวัดสุโขทัย คิดเป็นร้อยละ 19.76 รองลงมาจังหวัดพิจิตร คิดเป็นร้อยละ 16.28 ซึ่งล้วนแต่เป็นจังหวัดใกล้เคียง

หมายเหตุ : ปัจจุบันนักศึกษาแรกเข้าระดับปริญญาตรี ภาคปกติ ปีการศึกษา 2558 มหาวิทยาลัยราชภัฏพิบูลสงครามที่เป็นนักศึกษาหญิงระดับปริญญาตรี 5 ปี และปริญญาตรี 4 ปี จะต้องพักอาศัยในหอพักของมหาวิทยาลัยเท่านั้น

1.5 ข้อมูลผู้ประกอบการ นักศึกษาแรกเข้าส่วนใหญ่มีบิดา - มารดา เป็นผู้ปกครอง คิดเป็นร้อยละ 85.89 ไม่ใช่บิดา - มารดาเป็นผู้ปกครอง คิดเป็นร้อยละ 13.54 ไม่ระบุผู้ประกอบการ คิดเป็นร้อยละ 0.57 ส่วนใหญ่ผู้ประกอบการประกอบอาชีพค้าขาย, ธุรกิจส่วนตัวและอาชีพอิสระ/รับจ้าง มีจำนวน 1,352 คน คิดเป็นร้อยละ 36.75 รองลงมา อาชีพเกษตร, ประมง 1,187 คน คิดเป็นร้อยละ 32.26 อาชีพรับราชการ 381 คน คิดเป็นร้อยละ 10.36 อาชีพอื่นๆ 219 คน คิดเป็นร้อยละ 5.95 ไม่ระบุอาชีพ 185 คน คิดเป็นร้อยละ 5.03 อาชีพพนักงานหน่วยงานเอกชน/ลูกจ้างหน่วยงานเอกชน 159 คน คิดเป็นร้อยละ 4.32 อาชีพพนักงานราชการ/ลูกจ้างหน่วยงานราชการ 97 คน คิดเป็นร้อยละ 2.64 ไม่มีเงินได้ 65 คน คิดเป็นร้อยละ 1.77 อาชีพรัฐวิสาหกิจ 34 คน คิดเป็นร้อยละ 0.92 ตามลำดับ ส่วนใหญ่ผู้ประกอบการผู้ประกอบการมีรายได้ < 150,000 บาทต่อปีมี 1,856 คิดเป็นร้อยละ 50.45 ผู้ประกอบการมีรายได้ 150,000 - 300,000 บาทต่อปีมี 781 คน คิดเป็นร้อยละ 21.23 ผู้ประกอบการมีรายได้ > 300,000 บาทต่อปี มี 214 คน คิดเป็นร้อยละ 5.82 ผู้ประกอบการไม่มีรายได้มี 207 คน คิดเป็นร้อยละ 5.63 ไม่ระบุรายได้ผู้ประกอบการ 621 คน คิดเป็นร้อยละ 16.88 ตามลำดับ

2. อภิปรายผล

จากการวิเคราะห์สถานภาพของนักศึกษาแรกเข้าภาคปกติ ปีการศึกษา 2558 มหาวิทยาลัยราชภัฏพิบูลสงคราม สอดคล้องกับรายงานการวิเคราะห์นักศึกษาใหม่ ปีการศึกษา 2554 รุ่น 48 มหาวิทยาลัยขอนแก่น (ระดับปริญญาตรี) ที่มีนักศึกษาใหม่ส่วนใหญ่เป็นเพศหญิงมากกว่าเพศชาย จำนวน 4,466 คน คิดเป็นร้อยละ 60.48 และยังสอดคล้องกับรายงานการศึกษาสถานภาพนิสิตใหม่ ระดับปริญญาตรี ชั้นปีที่ 1 ปีการศึกษา 2556 มหาวิทยาลัยนเรศวร ที่มีนักศึกษาเพศหญิงมากกว่าเพศชาย โดยมีเพศหญิง จำนวน 3,125 คน เพศชาย จำนวน 1,622 คน นิสิตส่วนใหญ่นับถือศาสนาพุทธ คิดเป็นร้อยละ 98.55 นิสิตใหม่ส่วนใหญ่มีเชื้อชาติไทย คิดเป็นร้อยละ 99.79 มีภูมิลำเนาอยู่ในจังหวัดพิษณุโลกมากที่สุด คิดเป็นร้อยละ 20.95 สถาบันการศึกษาก่อนเข้าศึกษาในมหาวิทยาลัยนเรศวรเกือบทั้งหมดหรือร้อยละ 98.49 จบการศึกษาจากโรงเรียน และนิสิตใหม่ส่วนใหญ่มี บิดา - มารดาเป็นผู้ปกครอง คิดเป็นร้อยละ 73.77 และรายได้ของผู้ปกครองนิสิตใหม่มีรายได้น้อยกว่า 150,000 บาทต่อปี คิดเป็นร้อยละ 43.67

ในการนี้ได้สอดคล้องกับการวิเคราะห์สถานภาพของนักศึกษาแรกเข้าภาคปกติ ปีการศึกษา 2558 มหาวิทยาลัยราชภัฏพิบูลสงคราม ที่มีจำนวนนักศึกษา 3,679 คน มีนักศึกษาเพศหญิง จำนวน 2,288 คน คิดเป็นร้อยละ 62.19 นักศึกษาเพศชาย มีจำนวน 1,391 คน คิดเป็นร้อยละ 37.81 นักศึกษาส่วนใหญ่ นับถือศาสนาพุทธ คิดเป็นร้อยละ 98.91 นักศึกษาใหม่ส่วนใหญ่มีเชื้อชาติไทย คิดเป็นร้อยละ 99.92 มีภูมิลำเนาอยู่ในจังหวัดพิษณุโลกมากที่สุด คิดเป็นร้อยละ 40.85 สถาบันการศึกษาก่อนเข้าศึกษาเกือบทั้งหมดหรือร้อยละ 85.16 จบการศึกษาจากโรงเรียน และนักศึกษาส่วนใหญ่มีบิดา - มารดาเป็นผู้ปกครอง คิดเป็นร้อยละ 85.89 และรายได้ของผู้ปกครองนักศึกษาใหม่มีรายได้น้อยกว่า 150,000 บาทต่อปี คิดเป็นร้อยละ 50.45

3. ข้อเสนอแนะ

จากการศึกษารายงานครั้งนี้โดยรวม ผู้รายงานมีข้อเสนอแนะดังนี้

1. เพื่อใช้ในการวางแผนการจัดกิจกรรมให้สอดคล้องกับภูมิลำเนาของนักศึกษา
2. เพื่อใช้ในการวางแผนการแนะแนวการศึกษาต่อและการปรับแผนในการการรับเข้าศึกษาต่อ
3. เพื่อใช้เป็นข้อมูลในการเปรียบเทียบการรับเข้าศึกษาต่อในแต่ละปีการศึกษา

เอกสารอ้างอิง

กองบริการการศึกษา สำนักงานอธิการบดี มหาวิทยาลัยราชภัฏพิบูลสงคราม. **คู่มือนักศึกษา**, 2558.

กองแผนงาน มหาวิทยาลัยนเรศวร. (2556). **รายงานการศึกษาสถานภาพนิสิตใหม่**

ระดับปริญญาตรี ชั้นปีที่ 1 ปีการศึกษา 2556 มหาวิทยาลัยนเรศวร [ออนไลน์]. ได้จาก:

http://www.plan.nu.ac.th/2012/AllDocuments/InstituteResearchIT/NewStdStatus/pdf_student56.pdf. สืบค้นวันที่ 9 กุมภาพันธ์ 2559.

กองแผนงาน สำนักงานอธิการบดี มหาวิทยาลัยขอนแก่น. (2554). **รายงานการวิเคราะห์**

นักศึกษาใหม่ ปีการศึกษา 2554 รุ่นที่ 48 มหาวิทยาลัยขอนแก่น (ระดับปริญญาตรี)

[ออนไลน์]. ได้จาก: plan.kku.ac.th/pln2011/files/05-2554727141703-lorata-1.pdf.

สืบค้นวันที่ 9 กุมภาพันธ์ 2559.

สมศรี นวรัตน์. (2556). **สถานภาพและบทบาททางสังคม [ออนไลน์]**. ได้จาก:

<https://www.gotoknow.org/posts/537346>. สืบค้นวันที่ 15 ธันวาคม 2559.

สมาคมอธิการบดีแห่งประเทศไทย. (2558). **การคัดเลือกบุคคลเข้าศึกษาในสถาบันอุดมศึกษา**

ในระบบกลาง (Admissions) ประจำปีการศึกษา 2558. เอกสารแนบท้าย เรื่อง

การคัดเลือกบุคคลเข้าศึกษาในสถาบันอุดมศึกษา ในระบบกลาง (Admissions)

ประจำปีการศึกษา 2558.

สำนักงานคณะกรรมการการอุดมศึกษา. (2552). **แนวทางการปฏิบัติตามกรอบมาตรฐานคุณวุฒิ**

ระดับอุดมศึกษาแห่งชาติ พ.ศ. 2552 [ออนไลน์]. ได้จาก:

<http://www.mua.go.th/users/tqf-hed/news/FilesNews/FilesNews3/News328072552.pdf>.

สืบค้นวันที่ 9 กุมภาพันธ์ 2559.

องค์การรักษาคความปลอดภัยฝ่ายพลเรือน. (2556). **ภูมิสำเนาหมายถึงอะไร [ออนไลน์]**. ได้จาก:

<http://www.secnia.go.th/2015/05/28/ภูมิสำเนา-หมายถึงอะไร/>. สืบค้นวันที่ 15 ธันวาคม

2559.

ภาคผนวก ก

ตารางแสดงการวิเคราะห์

ข้อมูล

มหาวิทยาลัยราชภัฏวชิรเวศน์บุรีรัมย์

ภาคผนวก ข

ภาพบันทึกข้อมูลประวัติส่วนตัว

ส่วนตัวผ่านแบบฟอร์ม

อิเล็กทรอนิกส์

ตารางที่ 2 ตารางข้อมูลนักศึกษาแรกเข้าภาคปกติ ปีการศึกษา 2558 มหาวิทยาลัยราชภัฏพิบูลสงคราม
จำแนกตาม คณะ สาขาวิชา ประเภทการรับเข้า

คณะ / หลักสูตร / สาขาวิชา	โควตา	Admission	ทั่วไป	รวม
ครุศาสตร์	273		108	381
ครุศาสตรบัณฑิต (หลักสูตร 5 ปี)				
สาขาวิชาคณิตศาสตร์	36		5	77
สาขาวิชาวิทยาศาสตร์ทั่วไป	26		11	63
สาขาวิชาการศึกษาลุ่มวัย	63		24	150
สาขาวิชาพลศึกษา	21		24	66
สาขาวิชาดนตรีศึกษา	27		11	65
สาขาวิชาภาษาไทย	37		9	83
สาขาวิชาภาษาอังกฤษ	28		13	69
สาขาวิชาสังคมศึกษา	35		11	81
มนุษยศาสตร์และสังคมศาสตร์	506	116	561	1,183
ศิลปศาสตรบัณฑิต (หลักสูตร 4 ปี)				
สาขาวิชาภาษาอังกฤษ	59	14	44	176
สาขาวิชาภาษาอังกฤษธุรกิจ	14	7	32	67
สาขาวิชาภาษาญี่ปุ่น	19	7	23	68
สาขาวิชาการพัฒนาชุมชน	67	1	134	269
สาขาวิชาภาษาไทย	23	4	28	78
สาขาวิชาภาษาจีน	23	9	28	83
สาขาวิชาบรรณารักษศาสตร์และสารนิเทศศาสตร์	11	3	24	49
นิติศาสตรบัณฑิต (หลักสูตร 4 ปี)				
นิติศาสตรบัณฑิต	71	10	61	213
ศิลปกรรมศาสตรบัณฑิต (หลักสูตร 4 ปี)				
สาขาวิชาดนตรีสากล	12	1	30	55
รัฐประศาสนศาสตรบัณฑิต (หลักสูตร 4 ปี)				
สาขาวิชารัฐประศาสนศาสตร์ วิชาเอกการบริหารงานยุติธรรมและกฎหมาย	37	12	19	105
สาขาวิชารัฐประศาสนศาสตร์ วิชาเอกการบริหารจัดการภาครัฐ	50	14	4	118

คณะ / หลักสูตร / สาขาวิชา	โควตา	Admission	ทั่วไป	รวม
สาขาวิชารัฐประศาสนศาสตร์ วิชาเอกการปกครองท้องถิ่น	53	10	3	119
รัฐศาสตรบัณฑิต (หลักสูตร 4 ปี)				
วิชาเอกการเมืองการปกครอง	50	10	51	161
วิชาเอกการเมืองท้องถิ่นเพื่อการพัฒนา	17	14	80	128
วิทยาการจัดการ	483	58	581	1,122
ศิลปศาสตรบัณฑิต (หลักสูตร 4 ปี)				
สาขาวิชาการท่องเที่ยวและการโรงแรม	26	6	28	86
บริหารธุรกิจบัณฑิต (หลักสูตร 4 ปี รับ ม.6 หรือเทียบเท่า)				
สาขาวิชาการจัดการทรัพยากรมนุษย์	52	6	80	190
สาขาวิชาการตลาด	55	7	70	187
สาขาวิชาการจัดการ	61	12	57	191
สาขาวิชาคอมพิวเตอร์ธุรกิจ	78	8	27	191
บัญชีบัณฑิต (หลักสูตร 4 ปี รับ ม.6 หรือเทียบเท่า)				
บัญชีบัณฑิต	26	6	74	132
นิเทศศาสตรบัณฑิต (หลักสูตร 4 ปี)				
นิเทศศาสตรบัณฑิต	51	6	106	214
เศรษฐศาสตรบัณฑิต (หลักสูตร 4 ปี)				
สาขาวิชาเศรษฐศาสตร์ธุรกิจ	14	7	19	54
บริหารธุรกิจบัณฑิต (หลักสูตร 4 ปี รับ ปวส. หรือเทียบเท่า)				
สาขาวิชาการจัดการทรัพยากรมนุษย์	9		8	26
สาขาวิชาการตลาด	7		14	28
สาขาวิชาการจัดการ	19		34	72
สาขาวิชาคอมพิวเตอร์ธุรกิจ	28		32	88
บัญชีบัณฑิต (หลักสูตร 4 ปี รับ ปวส. หรือเทียบเท่า)				
บัญชีบัณฑิต	57		32	146
วิทยาศาสตร์และเทคโนโลยี	226	45	279	550
วิทยาศาสตร์บัณฑิต (หลักสูตร 4 ปี)				
สาขาวิชาคณิตศาสตร์	28	3	22	81
สาขาวิชาสถิติประยุกต์	1		7	9

คณะ / หลักสูตร / สาขาวิชา	โควตา	Admission	ทั่วไป	รวม
สาขาวิชาฟิสิกส์	8	1	6	23
สาขาวิชาเคมี	7	3	8	25
สาขาวิชาชีววิทยา	20	7	36	83
สาขาวิชาจุลชีววิทยา	9	2	1	21
สาขาวิชาวิทยาศาสตร์สิ่งแวดล้อม	17	5	9	48
สาขาวิชาวิทยาการคอมพิวเตอร์	23	8	31	85
สาขาวิชาเทคโนโลยีสารสนเทศ	5	2	27	39
ศิลปศาสตรบัณฑิต (หลักสูตร 4 ปี)				
สาขาวิชาคหกรรมศาสตร์	44	1	46	135
สาธารณสุขศาสตรบัณฑิต (หลักสูตร 4 ปี)				
สาธารณสุขศาสตรบัณฑิต	64	13	86	227
เทคโนโลยีการเกษตรและอาหาร				
วิทยาศาสตร์บัณฑิต (หลักสูตร 4 ปี)				
สาขาวิชาเกษตรศาสตร์ วิชาเอกการจัดการทรัพยากรเกษตรและสิ่งแวดล้อม	15	4	7	41
สาขาวิชาเกษตรศาสตร์ วิชาเอกเกษตรอินทรีย์		1	3	4
สาขาวิชาเกษตรศาสตร์ วิชาเอกพืชศาสตร์	2		3	7
สาขาวิชาสัตวศาสตร์	12	4	11	39
สาขาวิชาวิทยาศาสตร์และเทคโนโลยีการอาหาร	20	2	16	58
สาขาวิชาพัฒนาผลิตภัณฑ์อุตสาหกรรมเกษตร วิชาเอกการพัฒนาผลิตภัณฑ์อาหาร	1		1	3
สาขาวิชาพัฒนาผลิตภัณฑ์อุตสาหกรรมเกษตร วิชาเอกผลิตภัณฑ์เพื่อสุขภาพและเครื่องสำอาง	5	1	6	17
วิศวกรรมศาสตรบัณฑิต (หลักสูตร 4 ปี)				
สาขาวิชาวิศวกรรมเกษตรและอาหาร	8		2	18
เทคโนโลยีอุตสาหกรรม				
วิทยาศาสตร์บัณฑิต (หลักสูตร 4 ปี)				
สาขาวิชาเซรามิกส์	6	1	12	25
วิทยาศาสตร์บัณฑิต (หลักสูตร 4 ปี รับ ม.6 หรือเทียบเท่า)				
สาขาวิชาคอมพิวเตอร์อุตสาหกรรม	9		10	28

คณะ / หลักสูตร / สาขาวิชา	โควตา	Admission	ทั่วไป	รวม
เทคโนโลยีบัณฑิต (หลักสูตร 4 ปี)				
สาขาวิชาออกแบบผลิตภัณฑ์อุตสาหกรรม	32	3	33	100
วิศวกรรมศาสตรบัณฑิต (หลักสูตร 4 ปี)				
สาขาวิชาวิศวกรรมโลจิสติกส์	20	2	22	64
วิทยาศาสตร์บัณฑิต (หลักสูตร 4 ปี รับ ปวส. หรือเทียบเท่า)				
สาขาวิชาคอมพิวเตอร์อุตสาหกรรม	2		10	14
เทคโนโลยีบัณฑิต (ต่อเนื่อง)				
สาขาวิชาเทคโนโลยีอุตสาหกรรม วิชาเอกเทคโนโลยีเครื่องกล	6		29	41
สาขาวิชาเทคโนโลยีอุตสาหกรรม วิชาเอกเทคโนโลยีการผลิต	8		21	37
สาขาวิชาเทคโนโลยีอุตสาหกรรม วิชาเอกเทคโนโลยีการจัดการอุตสาหกรรมและโลจิสติกส์	2		4	8
สาขาวิชาเทคโนโลยีอุตสาหกรรม วิชาเอกเทคโนโลยีไฟฟ้ากำลัง	17		34	68
สาขาวิชาเทคโนโลยีอุตสาหกรรม วิชาเอกเทคโนโลยีก่อสร้าง			12	12
สาขาวิชาเทคโนโลยีอุตสาหกรรม วิชาเอกเทคโนโลยีอิเล็กทรอนิกส์	10		14	34
รวมทั้งสิ้น	1,663	237	1,779	3,679

ตารางที่ 3 ตารางร้อยละของนักศึกษาแรกเข้าภาคปกติ ปีการศึกษา 2558 มหาวิทยาลัยราชภัฏพิบูลสงคราม
จำแนกตามการรับเข้า

คณะ	รอบโควตา		รอบ Admission		รอบทั่วไป		รวมจำนวนรับ
	จำนวนรับ	ร้อยละ	จำนวนรับ	ร้อยละ	จำนวนรับ	ร้อยละ	
ครุศาสตร์	273	71.65			108	28.35	381
มนุษยศาสตร์และสังคมศาสตร์	506	42.77	116	9.81	561	47.42	1183
วิทยาการจัดการ	483	43.05	58	5.17	581	51.78	1122
วิทยาศาสตร์และเทคโนโลยี	226	41.09	45	8.18	279	50.73	550
เทคโนโลยีการเกษตรและอาหาร	63	50.81	12	9.68	49	39.52	124
เทคโนโลยีอุตสาหกรรม	112	35.11	6	1.88	201	63.01	319

ตารางที่ 4 ตารางร้อยละของจำนวนนักศึกษาแรกเข้าระดับปริญญาตรี ชั้นปีที่ 1 ปีการศึกษา 2558

มหาวิทยาลัยราชภัฏพิบูลสงคราม จำแนกตามเพศและคณะ

คณะ	เพศชาย		เพศหญิง	
	จำนวน	ร้อยละ	จำนวน	ร้อยละ
ครุศาสตร์	96	2.61	285	7.75
มนุษยศาสตร์และสังคมศาสตร์	487	13.24	696	18.92
วิทยาการจัดการ	377	10.25	745	20.25
วิทยาศาสตร์และเทคโนโลยี	157	4.27	393	10.68
เทคโนโลยีการเกษตรและอาหาร	34	0.92	90	2.45
เทคโนโลยีอุตสาหกรรม	240	6.52	79	2.15
รวม	1,391	37.81	2,288	62.19

ตารางที่ 5 ร้อยละของจำนวนนักศึกษาแรกเข้าระดับปริญญาตรี ชั้นปีที่ 1 ปีการศึกษา 2558

มหาวิทยาลัยราชภัฏพิบูลสงคราม จำแนกตามเพศและช่วงอายุ

ช่วงอายุ	เพศชาย		เพศหญิง		รวม	
	จำนวน	ร้อยละ	จำนวน	ร้อยละ	จำนวน	ร้อยละ
ต่ำกว่า 17 ปี			1	0.03	1	0.03
17 - 19 ปี	1005	27.32	1901	51.67	2,906	78.99
20 ปีขึ้นไป	386	10.49	386	10.49	772	20.98
รวม	1,391	37.81	2,288	62.19	3,679	100.00

ตารางที่ 6 ตารางร้อยละของจำนวนนักศึกษาแรกเข้าระดับปริญญาตรี ชั้นปีที่ 1 ปีการศึกษา 2558

มหาวิทยาลัยราชภัฏพิบูลสงคราม จำแนกตามศาสนาที่นับถือ

ศาสนา	จำนวน	ร้อยละ
พุทธ	3639	98.91
คริสต์	36	0.98
อิสลาม	4	0.11
รวม	3,679	100.00

ตารางที่ 7 ร้อยละของจำนวนนักศึกษาแรกเข้าระดับปริญญาตรี ชั้นปีที่ 1 ปีการศึกษา 2558

มหาวิทยาลัยราชภัฏพิบูลสงคราม จำแนกตามเชื้อชาติ

เชื้อชาติ	จำนวน	ร้อยละ
ไทย	3673	99.92
กะเหรี่ยง	1	0.03
ม้ง	1	0.03
อาข่า	1	0.03
รวม	3,676	100.00

ตารางที่ 8 ตารางจำนวนนักศึกษาแรกเข้าระดับปริญญาตรี ชั้นปีที่ 1 ปีการศึกษา 2558

มหาวิทยาลัยราชภัฏพิบูลสงคราม จำแนกตามภูมิภาค

ชื่อจังหวัด	จำนวน (คน)	ชื่อจังหวัด	จำนวน (คน)
พิษณุโลก	1,503	กรุงเทพมหานคร	11
สุโขทัย	727	อุทัยธานี	6
พิจิตร	600	ชัยภูมิ	4
เพชรบูรณ์	343	เชียงใหม่	4
กำแพงเพชร	139	สมุทรปราการ	4
ตาก	89	หนองบัวลำภู	4
อุตรดิตถ์	61	กาญจนบุรี	3
นครสวรรค์	49	ชัยนาท	3

ชื่อจังหวัด	จำนวน (คน)	ชื่อจังหวัด	จำนวน (คน)
เลย	39	เชียงราย	3
แพร่	21	นนทบุรี	3
น่าน	19	บุรีรัมย์	3
พระนครศรีอยุธยา	1	พะเยา	3
มุกดาหาร	1	สุพรรณบุรี	3
ยะลา	1	ขอนแก่น	2
ศรีสะเกษ	1	ชลบุรี	2
สกลนคร	1	ชุมพร	2
สมุทรสาคร	1	นครนายก	2
สระบุรี	1	นครราชสีมา	2
สุรินทร์	1	ปทุมธานี	2
ฉะเชิงเทรา	1	ร้อยเอ็ด	2
นครพนม	1	ลพบุรี	2
นครศรีธรรมราช	1	ลำปาง	2
ประจวบคีรีขันธ์	1	อุดรธานี	2
ปราจีนบุรี	1	กาฬสินธุ์	1
ปัตตานี	1		

แผนภูมิที่ 9 ตารางร้อยละของจำนวนนักศึกษาแรกเข้าระดับปริญญาตรี ชั้นปีที่ 1 ปีการศึกษา 2558

มหาวิทยาลัยราชภัฏพิบูลสงคราม จำแนกตามประเภทการรับเข้าศึกษา

ประเภทรับเข้า	จำนวนรับเข้า (คน)	ร้อยละของรับเข้า
โควตา	1,663	45.20
Admission	237	6.44
รอบทั่วไป	1,779	48.36
รวม	3,679	100

ตารางที่ 10 ตารางร้อยละของจำนวนนักศึกษาแรกเข้าระดับปริญญาตรี ชั้นปีที่ 1 ปีการศึกษา 2558
มหาวิทยาลัยราชภัฏพิบูลสงคราม จำแนกตามช่วงเกรดเฉลี่ย

ช่วงเกรดเฉลี่ย	จำนวน (คน)	ร้อยละ
ไม่ระบุ	81	2.20
เกรดเฉลี่ยน้อยกว่า 2.00	151	4.10
เกรดเฉลี่ย 2.00 – 2.50	797	21.66
เกรดเฉลี่ย 2.51 – 3.00	1,316	35.77
เกรดเฉลี่ย 3.01 – 3.50	1,041	28.30
เกรดเฉลี่ย 3.51 ขึ้นไป	293	7.96
รวม	3,679	100

ตารางที่ 11 ตารางร้อยละของจำนวนนักศึกษาแรกเข้าระดับปริญญาตรี ชั้นปีที่ 1 ปีการศึกษา 2558
มหาวิทยาลัยราชภัฏพิบูลสงคราม จำแนกตามบุคคลที่เป็นผู้ปกครอง

ผู้ปกครอง	จำนวน (คน)	ร้อยละ
บิดา – มารดา	3,160	85.89
ไม่ใช่บิดา – มารดา	498	13.54
ไม่ระบุ	21	0.57
รวม	3,679	100

ตารางที่ 12 ตารางร้อยละของจำนวนนักศึกษาแรกเข้าระดับปริญญาตรี ชั้นปีที่ 1 ปีการศึกษา 2558
มหาวิทยาลัยราชภัฏพิบูลสงคราม จำแนกตามอาชีพผู้ปกครอง

อาชีพผู้ปกครอง	จำนวน (คน)	ร้อยละ
ไม่ระบุ	185	5.03
รับราชการ	381	10.36
รัฐวิสาหกิจ	34	0.92
พนักงานหน่วยงานเอกชน/ลูกจ้างหน่วยงานเอกชน	159	4.32
ค้าขาย, ธุรกิจส่วนตัวและอาชีพอิสระ/รับจ้าง	1,352	36.75
เกษตรกร, ประมง	1,187	32.26
ไม่มีเงินได้	65	1.77
อื่นๆ	219	5.95
พนักงานราชการ/ลูกจ้างหน่วยงานราชการ	97	2.64
รวม	3,679	100

ตารางที่ 13 ตารางร้อยละของจำนวนนักศึกษาแรกเข้าระดับปริญญาตรี ชั้นปีที่ 1 ปีการศึกษา 2558
มหาวิทยาลัยราชภัฏพิบูลสงคราม จำแนกตามรายได้ของผู้ปกครอง

ช่วงของรายได้ผู้ปกครอง	จำนวน (คน)	ร้อยละ
ไม่มีรายได้	207	5.63
< 150,000 บาทต่อปี	1,856	50.45
150,000 – 300,000 บาทต่อปี	781	21.23
> 300,000 บาทต่อปี	214	5.82
ไม่ระบุ	621	16.88
รวม	3,679	100.00

ภาพที่ 1 การบันทึกข้อมูลประวัติส่วนตัวผ่านแบบฟอร์มอิเล็กทรอนิกส์บนเครือข่ายอินเทอร์เน็ตไว้ในระบบ
ฐานข้อมูลของมหาวิทยาลัยราชภัฏพิบูลสงคราม

➔ รหัสประจำตัวประชาชน	1650100089740
➔ กรุณาใส่คำนำหน้าชื่อภาษาอังกฤษ เช่น นาย : Mr. ,นางสาว : Miss	Mr.
➔ ชื่อภาษาอังกฤษ	Atthawoot
➔ นามสกุลภาษาอังกฤษ	Dadoung
➔ หมู่เลือด	หมู่เลือด O
➔ วันเดือนปีเกิด	15 กรกฎาคม 2538
➔ E-Mail	atthawoot.d@psru.ac.th
➔ เชื้อชาติ	ไทย
➔ สัญชาติ	ไทย
➔ ศาสนา	พุทธ
➔ ประเภททุน (กยศ., ทุนกีฬา, อื่นๆ)	-
➔ ส่วนสูง (เซ็นติเมตร)	170
➔ น้ำหนัก (กิโลกรัม)	85
➔ ความพิการ	ไม่พิการ
➔ ความถนัด/ความสนใจพิเศษ	เล่นกีฬา
➔ จำนวนพี่น้องทั้งหมด	2
➔ จำนวนพี่น้องที่กำลังศึกษาอยู่ (ไม่รวมนักศึกษา)	1
➔ เบอร์โทรศัพท์ที่สามารถติดต่อได้	0942070817
➔ บ้านเลขที่ (ตามทะเบียนบ้าน)	97
➔ หมู่ที่ (ตามทะเบียนบ้าน)	9
➔ ชื่อหมู่บ้าน	หนองบัวขาว
➔ ซอย (ตามทะเบียนบ้าน)	-
➔ ถนน (ตามทะเบียนบ้าน)	-
➔ ตำบล (ตามทะเบียนบ้าน)	ท่าสะแก
➔ อำเภอ (ตามทะเบียนบ้าน)	ชาติตระการ
➔ จังหวัด(ตามทะเบียนบ้าน)	พิษณุโลก
➔ รหัสไปรษณีย์ (ตามที่อยู่ในพื้นที่)	65170
➔ บ้านเลขที่ (ปัจจุบันหรือที่ติดต่อได้)	97
➔ หมู่ที่ (ปัจจุบันหรือที่ติดต่อได้)	9

→ ชื่อหมู่บ้าน (ปัจจุบันหรือที่ติดต่อได้)	หนองบัวขาว
→ ชอย (ปัจจุบันหรือที่ติดต่อได้)	-
→ ถนน (ปัจจุบันหรือที่ติดต่อได้)	-
→ ตำบล (ปัจจุบันหรือที่ติดต่อได้)	ท่าสะแก
→ อำเภอ (ปัจจุบันหรือที่ติดต่อได้)	ชาติตระการ
→ จังหวัด (ปัจจุบันหรือที่ติดต่อได้)	พิษณุโลก
→ รหัสไปรษณีย์ (ปัจจุบันหรือที่ติดต่อได้)	65170
→ ชื่อวุฒิเดิม เช่น มัธยมศึกษาตอนปลาย	มัธยมศึกษาตอนปลาย
→ ชื่อวุฒิย่อที่ใช้สมัคร เช่น ปวส.บัญชี , ม.6 ,ปวช. , วท.บ.	ม.6
→ สาย/โปรแกรม/สาขาวิชา ที่สำเร็จการศึกษา เช่น วิทย-ศิลป	วิทย-คณิต
→ GPA. (เกรดเฉลี่ย)	0
→ วันที่สำเร็จการศึกษา เช่น 21/03/2555	29/03/2556
→ ชื่อโรงเรียน	
→ ตำบล (โรงเรียน)	ป่าแดง
→ อำเภอ (โรงเรียน)	ชาติตระการ
→ จังหวัด(โรงเรียน)	พิษณุโลก
→ รหัสไปรษณีย์ (ตามที่อยู่โรงเรียน)	65170
→ คำนามนำชื่อนบิดา	ด.ต
→ ชื่อนบิดา(ไม่ต้องใส่คำนามนำชื่อ)	สมบัติ
→ นามสกุลบิดา	ดาวดวง
→ สถานะของบิดา	มีชีวิต
→ รายได้บิดา	< 150,000 บาทต่อปี
→ อาชีพบิดา	รับราชการ
→ ความพิการบิดา	-
→ คำนามนำชื่อมารดา	นาง
→ ชื่อมารดา(ไม่ต้องใส่คำนามนำชื่อ)	อภิญา
→ นามสกุลมารดา	วงศ์วิล
→ สถานะของมารดา	มีชีวิต
→ รายได้มารดา	< 150,000 บาทต่อปี
→ อาชีพมารดา	ค้าขาย,ธุรกิจส่วนตัวและอาชีพอิสระ/รับจ้าง
→ ความพิการมารดา	-
→ สถานภาพบิดา-มารดา	หย่าร้าง
→ บ้านเลขที่ (บิดา-มารดา)	97
→ หมู่ที่ (บิดา-มารดา)	9
→ ชื่อหมู่บ้าน (บิดา-มารดา)	หนองบัวขาว

→	ชอย (บิดา-มารดา)	-
→	ถนน (บิดา-มารดา)	-
→	ตำบล (บิดา-มารดา)	ท่าสะแก
→	อำเภอ (บิดา-มารดา)	ชาติตระการ
→	จังหวัด (บิดา-มารดา)	พิษณุโลก
→	รหัสไปรษณีย์(บิดา-มารดา)	65170
→	เบอร์โทรศัพท์ (บิดา-มารดา)	0942070817
→	ตำแหน่งชื่อผู้ปกครอง	ค.ศ.
→	ชื่อผู้ปกครอง	สมบัติ
→	นามสกุลผู้ปกครอง	ดาววง
→	ความสัมพันธ์ (บิดา มารดา ลุง ป้า น้า อา พี่ ฯลฯ)	บิดา
→	รายได้ผู้ปกครอง	< 150,000 บาทต่อปี
→	อาชีพผู้ปกครอง	รับราชการ
→	บ้านเลขที่ (ผู้ปกครอง)	97
→	หมู่ที่ (ผู้ปกครอง)	9
→	ชื่อหมู่บ้าน (ผู้ปกครอง)	หนองบัวขาว
→	ชอย (ผู้ปกครอง)	-
→	ถนน (ผู้ปกครอง)	-
→	ตำบล (ผู้ปกครอง)	ท่าสะแก
→	อำเภอ (ผู้ปกครอง)	ชาติตระการ
→	จังหวัด (ผู้ปกครอง)	พิษณุโลก
→	รหัสไปรษณีย์ (ผู้ปกครอง)	65170
→	เบอร์โทรศัพท์ (ผู้ปกครอง)	0942070817
→	รายได้ของนักศึกษา	ไม่มีรายได้
→	อาชีพของนักศึกษา	ไม่มีเงินได้
→	สถานที่ทำงาน	-
→	เลขที่ (ที่ทำงาน)	-
→	หมู่ที่ (ที่ทำงาน)	-
→	ชื่อหมู่บ้าน (ที่ทำงาน)	-
→	ชอย(ที่ทำงาน)	-
→	ถนน(ที่ทำงาน)	-
→	ตำบล(ที่ทำงาน)	-

→	อำเภอ(ที่ทำงาน)	-
→	จังหวัด(ที่ทำงาน)	-
→	รหัสไปรษณีย์(ที่ทำงาน)	65170
→	เบอร์โทรศัพท์(ที่ทำงาน)	-

[กลับขึ้นไปข้างบน](#)
[บันทึกข้อมูล](#)
[ล้างข้อมูล](#)
[กลับขึ้นไปข้างบน](#)

มหาวิทยาลัยราชภัฏพิบูลสงคราม

ประวัติผู้วิจัย

หัวหน้าโครงการ

ชื่อ - นามสกุล : นางสาวเพ็ญพัทธ์ ราวิล
ตำแหน่ง : นักวิชาการคอมพิวเตอร์
หน่วยงาน : กองบริการการศึกษา สำนักงานอธิการบดี
ประวัติการศึกษา : ปริญญาตรีวิทยาศาสตร์บัณฑิต
โปรแกรมวิชาวิทยาการคอมพิวเตอร์
มหาวิทยาลัยราชภัฏพิบูลสงคราม
สถานที่ติดต่อ : กองบริการการศึกษา มหาวิทยาลัยราชภัฏพิบูลสงคราม
156 ม. 5 ต.พลายชุมพล อ.เมือง จ.พิษณุโลก 65000
โทร 0-5526-7100
E-mail : phak_ra@hotmail.com

ผู้วิจัยร่วม

ชื่อ - นามสกุล : นางอัมพร สัตย์ประกอบ
ตำแหน่ง : นักวิชาการศึกษา
หน่วยงาน : กองบริการการศึกษา สำนักงานอธิการบดี
ประวัติการศึกษา : ปริญญาตรีบริหารธุรกิจบัณฑิต
โปรแกรมวิชาการจัดการทั่วไป
มหาวิทยาลัยราชภัฏพิบูลสงคราม
สถานที่ติดต่อ : กองบริการการศึกษา มหาวิทยาลัยราชภัฏพิบูลสงคราม
156 ม. 5 ต.พลายชุมพล อ.เมือง จ.พิษณุโลก 65000
โทร 0-5526-7050
E-mail : amporn9989@gmail.com