



รายงานวิจัยสถาบัน

เรื่อง

การวิเคราะห์ต้นทุนหน่วยปฏิบัติ

มหาวิทยาลัยราชภัฏพิบูลสงคราม ประจำปีงบประมาณ พ.ศ. 2558

วรรณวลี ไตรธรรม

งานวิจัยสถาบันฉบับนี้ได้รับทุนอุดหนุนวิจัยจากมหาวิทยาลัยราชภัฏพิบูลสงคราม
ประจำปีงบประมาณ 2559



รายงานวิจัยสถาบัน

เรื่อง

การวิเคราะห์ต้นทุนหน่วยปฏิบัติ

มหาวิทยาลัยราชภัฏพิบูลสงคราม ประจำปีงบประมาณ พ.ศ. 2558

วรรณวลี ไตรธรรม

งานวิจัยสถาบันฉบับนี้ได้รับทุนอุดหนุนวิจัยจากมหาวิทยาลัยราชภัฏพิบูลสงคราม
ประจำปีงบประมาณ 2559

คำนำ

รายงานการวิจัย เรื่อง การวิเคราะห์ต้นทุนหน่วยปฏิบัติ มหาวิทยาลัยราชภัฏพิบูลสงคราม ประจำปีงบประมาณ พ.ศ. 2558 ฉบับนี้มีวัตถุประสงค์เพื่อวิเคราะห์ต้นทุนหน่วยปฏิบัติของหน่วยงานภายในมหาวิทยาลัยราชภัฏพิบูลสงคราม โดยจำแนกตามงบรายจ่าย ซึ่งการวิจัยครั้งนี้เป็นการวิเคราะห์ข้อมูลจากแหล่งข้อมูลที่มีอยู่แล้ว โดยใช้ข้อมูลจากรายการการเบิกจ่ายงบประมาณ ประจำปีงบประมาณ พ.ศ. 2558 ของมหาวิทยาลัยฯ เป็นการเก็บรวบรวมข้อมูลย้อนหลังตั้งแต่ 1 ตุลาคม 2557 – 30 กันยายน 2558 เพื่อเป็นการจัดทำต้นทุนหน่วยปฏิบัติตามมาตรฐานยึดถือผลปฏิบัติงานในอดีต

ในการวิเคราะห์ต้นทุนหน่วยปฏิบัติ เป็นการวิเคราะห์ข้อมูลเชิงปริมาณจากข้อมูลที่รวบรวมจากแบบรายงาน โดยใช้คำร้อยละ สำหรับการจัดเก็บข้อมูลและการคำนวณผลจะใช้โปรแกรม Microsoft Excel

กองนโยบายและแผน หวังเป็นอย่างยิ่งว่า รายงานวิจัยเล่มนี้จะเป็นประโยชน์ในการวางแผนจัดทำคำของงบประมาณ และสามารถจัดสรรงบประมาณได้อย่างมีประสิทธิภาพยิ่งขึ้น

วรรณวลี ไตรธรรม

สิงหาคม 2559

บทสรุปผู้บริหาร

การศึกษาวิจัย เรื่อง การวิเคราะห์ต้นทุนหน่วยปฏิบัติ มหาวิทยาลัยราชภัฏพิบูลสงคราม ประจำปีงบประมาณ พ.ศ. 2558 มีวัตถุประสงค์เพื่อวิเคราะห์ต้นทุนหน่วยปฏิบัติของหน่วยงานภายใน มหาวิทยาลัยราชภัฏพิบูลสงคราม โดยจำแนกตามงบรายจ่าย

การวิจัยครั้งนี้เป็นการวิเคราะห์ข้อมูลจากแหล่งข้อมูลที่มีอยู่แล้ว โดยใช้ข้อมูลจากรายการการเบิกจ่ายงบประมาณ ประจำปีงบประมาณ พ.ศ. 2558 ของมหาวิทยาลัยฯ ซึ่งเป็นการเก็บรวบรวมข้อมูลย้อนหลังตั้งแต่ 1 ตุลาคม 2557 - 30 กันยายน 2558 เพื่อเป็นการจัดทำต้นทุนหน่วยปฏิบัติ ตามมาตรฐานยึดถือผลปฏิบัติงานในอดีต

ในการวิเคราะห์ต้นทุนหน่วยปฏิบัติ เป็นการวิเคราะห์ข้อมูลเชิงปริมาณจากข้อมูลที่รวบรวมจากแบบรายงาน โดยใช้ค่าร้อยละ สำหรับการจัดเก็บข้อมูลและการคำนวณผลจะใช้โปรแกรม Microsoft Excel ซึ่งผลการศึกษาสรุปลงได้ดังนี้

สรุปผลการวิจัย

1. รายจ่ายจริงกับงบประมาณรายจ่ายประจำปีของมหาวิทยาลัยราชภัฏพิบูลสงคราม ประจำปีงบประมาณ พ.ศ. 2558

มหาวิทยาลัยราชภัฏพิบูลสงคราม มีงบประมาณเพื่อดำเนินงานตามภารกิจในปีงบประมาณ พ.ศ. 2558 จำนวน 2 ประเภทงบประมาณ ได้แก่ เงินงบประมาณแผ่นดิน และงบประมาณเงินรายได้ ซึ่งมีงบประมาณรายจ่ายประจำปี และงบประมาณรายจ่ายจริง ดังนี้

เงินงบประมาณแผ่นดิน

มีงบประมาณรายจ่ายประจำปี จำนวนทั้งสิ้น 539,380,000.00 บาท โดยมีงบประมาณรายจ่ายประจำปี จำแนกเป็นงบบุคลากร งบดำเนินงาน งบลงทุน งบเงินอุดหนุน และงบรายจ่ายอื่น สูงสุดตามลำดับได้แก่ งบลงทุน, งบเงินอุดหนุน, งบบุคลากร, งบดำเนินงาน และงบรายจ่ายอื่น คิดเป็นร้อยละ เท่ากับ 37.24, 35.79, 17.22, 7.26 และ 2.49 ตามลำดับ

มีงบประมาณรายจ่ายจริง จำนวนทั้งสิ้น 507,774,081.69 บาท เมื่อเปรียบเทียบรายจ่ายจริงกับงบประมาณรายจ่ายประจำปีที่มีมหาวิทยาลัยฯ ได้รับการจัดสรรในแต่ละงบรายจ่าย พบว่า รายจ่ายจริงสูงสุดตามลำดับได้แก่ งบดำเนินงาน, งบรายจ่ายอื่น, งบบุคลากร, งบลงทุน และงบเงินอุดหนุน คิดเป็นร้อยละเท่ากับ 118.05, 99.81, 98.03, 96.48 และ 84.59 ตามลำดับ

งบประมาณเงินรายได้

มีงบประมาณรายจ่ายประจำปี จำนวนทั้งสิ้น 235,000,000.00 บาท โดยมีงบประมาณรายจ่ายประจำปี จำแนกเป็นงบบุคลากร งบดำเนินงาน งบลงทุน งบเงินอุดหนุน และงบรายจ่ายอื่น

สูงสุดตามลำดับได้แก่ งบดำเนินงาน, งบบุคลากร, งบลงทุน, งบเงินอุดหนุน และงบรายจ่ายอื่น คิดเป็นร้อยละเท่ากับ 70.43, 18.45, 5.68, 5.23 และ 0.21 ตามลำดับ

มีงบประมาณรายจ่ายจริง จำนวนทั้งสิ้น 168,946,214.20 บาท เมื่อเปรียบเทียบรายจ่ายจริงกับงบประมาณรายจ่ายประจำปีที่ผ่านมาวิทยาลัยฯ ได้รับการจัดสรรในแต่ละงบรายจ่าย พบว่า รายจ่ายจริงสูงสุดตามลำดับได้แก่ งบลงทุน, งบดำเนินงาน, งบรายจ่ายอื่น, งบเงินอุดหนุน และงบบุคลากร คิดเป็นร้อยละเท่ากับ 88.01, 85.64, 81.84, 33.20 และ 25.31 ตามลำดับ

2. ต้นทุนหน่วยปฏิบัติของมหาวิทยาลัยราชภัฏพิบูลสงคราม จำแนกตามแผนงาน และประเภทงบประมาณ ประจำปีงบประมาณ พ.ศ. 2558

มหาวิทยาลัยราชภัฏพิบูลสงคราม มีต้นทุนหน่วยปฏิบัติในปีงบประมาณ พ.ศ. 2558 โดยจำแนกตามแผนงานจำนวน 3 แผนงาน ได้แก่ แผนงานบุคลากรภาครัฐ แผนงานพื้นฐาน และแผนงานยุทธศาสตร์ ซึ่งมีต้นทุนหน่วยงานปฏิบัติตามประเภทงบประมาณ ดังนี้

เงินงบประมาณแผ่นดิน

มีต้นทุนหน่วยปฏิบัติ จำนวนทั้งสิ้น 507,774,081.69 บาท จำแนกเป็นต้นทุนหน่วยปฏิบัติของแผนงานบุคลากรภาครัฐ แผนงานพื้นฐาน และแผนงานยุทธศาสตร์ สูงสุดตามลำดับได้แก่ แผนงานพื้นฐาน, แผนงานบุคลากรภาครัฐ และแผนงานยุทธศาสตร์ คิดเป็นร้อยละเท่ากับ 53.41, 45.43 และ 1.15 ตามลำดับ

งบประมาณเงินรายได้

มีต้นทุนหน่วยปฏิบัติ จำนวนทั้งสิ้น 168,946,214.20 บาท จำแนกเป็นต้นทุนหน่วยปฏิบัติของแผนงานบุคลากรภาครัฐ แผนงานพื้นฐาน และแผนงานยุทธศาสตร์ สูงสุดตามลำดับได้แก่ แผนงานพื้นฐาน, แผนงานบุคลากรภาครัฐ และแผนงานยุทธศาสตร์ คิดเป็นร้อยละเท่ากับ 84.81, 11.47 และ 3.71 ตามลำดับ

3. ต้นทุนหน่วยปฏิบัติของมหาวิทยาลัยราชภัฏพิบูลสงคราม จำแนกตามงบรายจ่าย และประเภทงบประมาณ ประจำปีงบประมาณ พ.ศ. 2558

มหาวิทยาลัยราชภัฏพิบูลสงคราม มีต้นทุนหน่วยปฏิบัติในปีงบประมาณ พ.ศ. 2558 โดยจำแนกตามงบรายจ่าย จำนวน 5 งบรายจ่าย ได้แก่ งบบุคลากร งบดำเนินงาน งบลงทุน งบเงินอุดหนุน และงบรายจ่ายอื่น ซึ่งมีต้นทุนหน่วยงานปฏิบัติตามประเภทงบประมาณ ดังนี้

เงินงบประมาณแผ่นดิน

มีต้นทุนหน่วยปฏิบัติ จำนวนทั้งสิ้น 507,774,081.69 บาท โดยมีต้นทุนหน่วยปฏิบัติจำแนกเป็นงบบุคลากร งบดำเนินงาน งบลงทุน งบเงินอุดหนุน และงบรายจ่ายอื่น สูงสุดตามลำดับ

ได้แก่ งบลงทุน, งบเงินอุดหนุน, งบบุคลากร, งบดำเนินงาน และงบรายจ่ายอื่น คิดเป็นร้อยละเท่ากับ 38.17, 32.15, 17.93, 9.10 และ 2.64 ตามลำดับ

งบประมาณเงินรายได้

มีต้นทุนหน่วยปฏิบัติ จำนวนทั้งสิ้น 168,946,214.20 บาท โดยมีต้นทุนหน่วยปฏิบัติ จำแนกเป็นงบบุคลากร งบดำเนินงาน งบลงทุน งบเงินอุดหนุน และงบรายจ่ายอื่น สูงสุดตามลำดับ ได้แก่ งบดำเนินงาน, งบลงทุน, งบบุคลากร, งบเงินอุดหนุน และงบรายจ่ายอื่น คิดเป็นร้อยละเท่ากับ 83.90, 6.95, 6.49, 2.42 และ 0.24 ตามลำดับ

4. ต้นทุนหน่วยปฏิบัติ จำแนกตามหน่วยปฏิบัติ และประเภทงบประมาณ ประจำปี งบประมาณ พ.ศ. 2558

มหาวิทยาลัยราชภัฏพิบูลสงคราม มีต้นทุนหน่วยปฏิบัติในปีงบประมาณ พ.ศ. 2558 โดยจำแนกตามหน่วยปฏิบัติที่เป็นไปตามประกาศการแบ่งส่วนราชการของมหาวิทยาลัยราชภัฏพิบูลสงคราม จำนวน 10 หน่วยปฏิบัติ ได้แก่ คณะครุศาสตร์ คณะมนุษยศาสตร์และสังคมศาสตร์ คณะวิทยาการจัดการ คณะวิทยาศาสตร์และเทคโนโลยี คณะเทคโนโลยีการเกษตรและอาหาร คณะเทคโนโลยีอุตสาหกรรม สำนักงานอธิการบดี สถาบันวิจัยและพัฒนา สำนักศิลปะและวัฒนธรรม และสำนักวิทยบริการและเทคโนโลยีสารสนเทศ ซึ่งมีต้นทุนหน่วยงานปฏิบัติตามประเภทงบประมาณ ดังนี้

เงินงบประมาณแผ่นดิน

มีต้นทุนหน่วยปฏิบัติ จำนวนทั้งสิ้น 507,774,081.69 บาท จำแนกเป็นต้นทุนหน่วยปฏิบัติ สูงสุดตามลำดับได้แก่ สำนักงานอธิการบดี, คณะวิทยาการจัดการ, คณะวิทยาศาสตร์และเทคโนโลยี, สถาบันวิจัยและพัฒนา, คณะครุศาสตร์, คณะเทคโนโลยีการเกษตรและอาหาร, คณะเทคโนโลยีอุตสาหกรรม, คณะมนุษยศาสตร์และสังคมศาสตร์, สำนักวิทยบริการและเทคโนโลยีสารสนเทศ และสำนักศิลปะและวัฒนธรรม คิดเป็นร้อยละเท่ากับ 81.27, 5.40, 3.52, 2.90, 2.44, 1.62, 1.58, 0.59, 0.43 และ 0.25 ตามลำดับ

งบประมาณเงินรายได้

มีต้นทุนหน่วยปฏิบัติ จำนวนทั้งสิ้น 168,946,214.20 บาท จำแนกเป็นต้นทุนหน่วยปฏิบัติ สูงสุดตามลำดับได้แก่ สำนักงานอธิการบดี, คณะครุศาสตร์, คณะมนุษยศาสตร์และสังคมศาสตร์, คณะวิทยาศาสตร์และเทคโนโลยี, คณะวิทยาการจัดการ, สำนักวิทยบริการและเทคโนโลยีสารสนเทศ, สำนักศิลปะและวัฒนธรรม, คณะเทคโนโลยีการเกษตรและอาหาร, คณะเทคโนโลยีอุตสาหกรรม และ สถาบันวิจัยและพัฒนา คิดเป็นร้อยละเท่ากับ 82.38, 5.55, 2.91, 2.15, 1.82, 1.81, 1.01, 0.98, 0.87 และ 0.53 ตามลำดับ

5. **ต้นทุนหน่วยปฏิบัติ จำแนกตามหน่วยปฏิบัติระดับคณะด้านสังคมศาสตร์ และประเภทงบประมาณ ประจำปีงบประมาณ พ.ศ. 2558**

มหาวิทยาลัยราชภัฏพิบูลสงคราม มีต้นทุนหน่วยปฏิบัติในปีงบประมาณ พ.ศ. 2558 โดยจำแนกตามหน่วยปฏิบัติระดับคณะด้านสังคมศาสตร์ จำนวน 3 หน่วยปฏิบัติ ได้แก่ คณะครุศาสตร์ คณะมนุษยศาสตร์และสังคมศาสตร์ คณะวิทยาการจัดการ ซึ่งมีต้นทุนหน่วยงานปฏิบัติตามประเภทงบประมาณ ดังนี้

เงินงบประมาณแผ่นดิน

มีต้นทุนหน่วยปฏิบัติระดับคณะด้านสังคมศาสตร์ จำนวนทั้งสิ้น 42,781,392.74 บาท จำแนกเป็นต้นทุนหน่วยปฏิบัติสูงสุดตามลำดับได้แก่ คณะวิทยาการจัดการ, คณะครุศาสตร์ และคณะมนุษยศาสตร์และสังคมศาสตร์ คิดเป็นร้อยละเท่ากับ 64.05, 28.99 และ 6.96 ตามลำดับ

งบประมาณเงินรายได้

มีต้นทุนหน่วยปฏิบัติระดับคณะด้านสังคมศาสตร์ จำนวนทั้งสิ้น 17,349,492.72 บาท จำแนกเป็นต้นทุนหน่วยปฏิบัติสูงสุดตามลำดับได้แก่ คณะครุศาสตร์, คณะมนุษยศาสตร์และสังคมศาสตร์ และคณะวิทยาการจัดการ คิดเป็นร้อยละเท่ากับ 54.03, 28.29 และ 17.68 ตามลำดับ

6. **ต้นทุนหน่วยปฏิบัติ จำแนกตามหน่วยปฏิบัติระดับคณะด้านวิทยาศาสตร์และเทคโนโลยี และประเภทงบประมาณ ประจำปีงบประมาณ พ.ศ. 2558**

มหาวิทยาลัยราชภัฏพิบูลสงคราม มีต้นทุนหน่วยปฏิบัติในปีงบประมาณ พ.ศ. 2558 โดยจำแนกตามหน่วยปฏิบัติระดับคณะด้านวิทยาศาสตร์และเทคโนโลยี จำนวน 3 หน่วยปฏิบัติ ได้แก่ คณะวิทยาศาสตร์และเทคโนโลยี คณะเทคโนโลยีการเกษตรและอาหาร และคณะเทคโนโลยีอุตสาหกรรม ซึ่งมีต้นทุนหน่วยงานปฏิบัติตามประเภทงบประมาณ ดังนี้

เงินงบประมาณแผ่นดิน

มีต้นทุนหน่วยปฏิบัติระดับคณะด้านวิทยาศาสตร์และเทคโนโลยี จำนวนทั้งสิ้น 34,170,070.18 บาท จำแนกเป็นต้นทุนหน่วยปฏิบัติสูงสุดตามลำดับได้แก่ คณะวิทยาศาสตร์และเทคโนโลยี, คณะเทคโนโลยีการเกษตรและอาหาร และคณะเทคโนโลยีอุตสาหกรรม คิดเป็นร้อยละเท่ากับ 52.37, 24.09 และ 23.54 ตามลำดับ

งบประมาณเงินรายได้

มีต้นทุนหน่วยปฏิบัติระดับคณะด้านวิทยาศาสตร์และเทคโนโลยี จำนวนทั้งสิ้น 6,763,511.51 บาท จำแนกเป็นต้นทุนหน่วยปฏิบัติสูงสุดตามลำดับได้แก่ คณะวิทยาศาสตร์และเทคโนโลยี, คณะเทคโนโลยีการเกษตรและอาหาร และคณะเทคโนโลยีอุตสาหกรรม คิดเป็นร้อยละเท่ากับ 53.77, 24.47 และ 21.76 ตามลำดับ

7. **ต้นทุนหน่วยปฏิบัติ จำแนกตามหน่วยปฏิบัติระดับสำนัก สถาบัน และประเภท
งบประมาณ ประจำปีงบประมาณ พ.ศ. 2558**

มหาวิทยาลัยราชภัฏพิบูลสงคราม มีต้นทุนหน่วยปฏิบัติในปีงบประมาณ พ.ศ. 2558 โดยจำแนกตามหน่วยปฏิบัติระดับสำนัก สถาบัน จำนวน 4 หน่วยปฏิบัติ ได้แก่ สำนักงานอธิการบดี สถาบันวิจัยและพัฒนา สำนักศิลปะและวัฒนธรรม สำนักวิทยบริการและเทคโนโลยีสารสนเทศ ซึ่งมีต้นทุนหน่วยงานปฏิบัติตามประเภทงบประมาณ ดังนี้

เงินงบประมาณแผ่นดิน

มีต้นทุนหน่วยปฏิบัติระดับสำนัก สถาบัน จำนวนทั้งสิ้น 430,822,618.77 บาท จำแนกเป็นต้นทุนหน่วยปฏิบัติสูงสุดตามลำดับได้แก่ สำนักงานอธิการบดี, สถาบันวิจัยและพัฒนา, สำนักวิทยบริการและเทคโนโลยีสารสนเทศ และสำนักศิลปะและวัฒนธรรม คิดเป็นร้อยละเท่ากับ 95.79, 3.41, 0.51 และ 0.29 ตามลำดับ

งบประมาณเงินรายได้

มีต้นทุนหน่วยปฏิบัติระดับสำนัก สถาบัน จำนวนทั้งสิ้น 144,833,209.97 บาท จำแนกเป็นต้นทุนหน่วยปฏิบัติสูงสุดตามลำดับได้แก่ สำนักงานอธิการบดี, สำนักวิทยบริการและเทคโนโลยีสารสนเทศ, สำนักศิลปะและวัฒนธรรม และสถาบันวิจัยและพัฒนา คิดเป็นร้อยละเท่ากับ 96.09, 2.11, 1.18 และ 0.62 ตามลำดับ

8. **ต้นทุนหน่วยปฏิบัติ จำแนกตามหน่วยปฏิบัติ และประเภทงบรายจ่าย ประจำปี
งบประมาณ พ.ศ. 2558 (รวมงบประมาณ 2 ประเภท : เงินงบประมาณแผ่นดินและ
งบประมาณเงินรายได้)**

มหาวิทยาลัยราชภัฏพิบูลสงคราม มีต้นทุนหน่วยปฏิบัติในปีงบประมาณ พ.ศ. 2558 โดยจำแนกตามหน่วยปฏิบัติ จำนวน 10 หน่วยปฏิบัติ และต้นทุนหน่วยปฏิบัติตามงบรายจ่าย จำนวน 5 งบรายจ่าย

ต้นทุนหน่วยปฏิบัติ จำนวน 10 หน่วยปฏิบัติ เท่ากับ 676,720,295.89 บาท จำแนกเป็นต้นทุนหน่วยปฏิบัติสูงสุด 5 อันดับแรก ได้แก่ สำนักงานอธิการบดี, คณะวิทยาการจัดการ, คณะครุศาสตร์, คณะวิทยาศาสตร์และเทคโนโลยี และสถาบันวิจัยและพัฒนา คิดเป็นร้อยละเท่ากับ 81.55, 4.50, 3.22, 3.18 และ 2.31 ตามลำดับ

ต้นทุนหน่วยปฏิบัติ จำนวน 5 งบรายจ่าย เท่ากับ 676,720,295.89 บาท จำแนกเป็นต้นทุนหน่วยปฏิบัติของงบรายจ่ายสูงสุดตามลำดับได้แก่ งบลงทุน, งบดำเนินงาน, งบเงินอุดหนุน, งบบุคลากร และงบรายจ่ายอื่น คิดเป็นร้อยละเท่ากับ 30.37, 27.78, 24.73, 15.08 และ 2.04 ตามลำดับ

ทั้งนี้สำหรับทุกงบรายจ่ายหน่วยปฏิบัติที่มีต้นทุนหน่วยปฏิบัติสูงสุดอันดับแรก ได้แก่ สำนักงานอธิการบดี คือ งบบุคลากร มีต้นทุนหน่วยปฏิบัติร้อยละ 96.06 งบดำเนินงาน มีต้นทุน

หน่วยปฏิบัติการร้อยละ 80.61 งบลงทุน มีต้นทุนหน่วยปฏิบัติการร้อยละ 73.65 งบเงินอุดหนุน มีต้นทุนหน่วยปฏิบัติการร้อยละ 85.96 และงบรายจ่ายอื่น มีต้นทุนหน่วยปฏิบัติการร้อยละ 51.21

อภิปรายผล

1. รายจ่ายจริงกับงบประมาณรายจ่ายประจำปีของมหาวิทยาลัยราชภัฏพิบูลสงคราม ประจำปีงบประมาณ พ.ศ. 2558

มหาวิทยาลัยราชภัฏพิบูลสงคราม มีงบประมาณเพื่อดำเนินงานตามภารกิจในปีงบประมาณ พ.ศ. 2558 จำนวน 2 ประเภทงบประมาณ คือ งบประมาณแผ่นดินและงบประมาณเงินรายได้ ทั้งนี้สำหรับเงินงบประมาณแผ่นดินได้รับจัดสรรงบประมาณรายจ่ายประจำปีสูงสุดในงบลงทุน คิดเป็นร้อยละ 37.24 ของงบประมาณรายจ่ายประจำปีทั้งหมด ที่เป็นเช่นนี้เป็นเพราะในปีงบประมาณ พ.ศ. 2558 มหาวิทยาลัยฯ ได้รับจัดสรรงบประมาณรายจ่ายประจำปีที่เป็นรายการอาคารสิ่งก่อสร้างผูกพันงบประมาณที่มีวงเงินค่อนข้างสูง

เมื่อเปรียบเทียบรายจ่ายจริงกับงบประมาณรายจ่ายประจำปีที่มีมหาวิทยาลัยฯ ได้รับการจัดสรรในแต่ละงบรายจ่าย พบว่า รายจ่ายจริงสูงสุดได้แก่ งบดำเนินงาน คิดเป็นร้อยละ 118.05 ของงบประมาณที่ได้รับจัดสรร ที่เป็นเช่นนี้เนื่องจากการโอนเปลี่ยนแปลงงบประมาณเหลือจ่ายระหว่างปีจากงบรายจ่ายงบลงทุนให้เบิกจ่ายในงบดำเนินงานรายการค่าสาธารณูปโภค ทำให้ในงบดำเนินงานมีรายจ่ายจริงสูงกว่างบประมาณรายจ่ายประจำปีที่ได้รับจัดสรรตามพระราชบัญญัติงบประมาณตอนต้นปีงบประมาณ

ในส่วนของงบประมาณรายจ่ายประจำปีงบประมาณเงินรายได้ได้รับจัดสรรสูงสุดในงบดำเนินงาน คิดเป็นร้อยละ 40.43 ของงบประมาณรายจ่ายประจำปีทั้งหมด ทั้งนี้เนื่องจากมหาวิทยาลัยฯ มีนโยบายจัดสรรงบประมาณเงินรายได้เพื่อเสริมเงินงบประมาณแผ่นดินในแผนงานพื้นฐานที่ได้รับจัดสรรไม่เพียงพอ

เมื่อเปรียบเทียบรายจ่ายจริงงบประมาณเงินรายได้กับงบประมาณรายจ่ายประจำปีที่มีมหาวิทยาลัยฯ ได้รับการจัดสรรในแต่ละงบรายจ่าย พบว่า รายจ่ายจริงสูงสุดได้แก่ งบลงทุน คิดเป็นร้อยละ 88.01 ของงบประมาณที่ได้รับจัดสรร ที่เป็นเช่นนี้อาจมีสาเหตุมาจากรายการงบลงทุนของงบประมาณเงินรายได้มีวงเงินในแต่ละรายการไม่สูงมากนักทำให้กระบวนการในการจัดซื้อจัดจ้างเป็นแค่การตกลงราคาซึ่งจะใช้ระยะเวลาสั้นกว่าการจัดซื้อจัดจ้างโดยวิธีการสอบราคา

2. ต้นทุนหน่วยปฏิบัติของมหาวิทยาลัยราชภัฏพิบูลสงคราม ประจำปีงบประมาณ พ.ศ. 2558

มหาวิทยาลัยราชภัฏพิบูลสงคราม มีต้นทุนหน่วยปฏิบัติในปีงบประมาณ พ.ศ. 2558 โดยจำแนกตามแผนงานจำนวน 3 แผนงาน ได้แก่ แผนงานบุคลากรภาครัฐ แผนงานพื้นฐาน และแผนงานยุทธศาสตร์ ทั้งนี้เมื่อพิจารณาต้นทุนหน่วยปฏิบัติของทั้ง 3 แผนงาน ในเงินงบประมาณแผ่นดิน

และงบประมาณเงินรายได้ จะเห็นได้ว่ามีต้นทุนหน่วยปฏิบัติสูงสุดในแผนงานพื้นฐานทั้ง 2 ประเภท งบประมาณ คือร้อยละ 53.41 และ 84.81 ตามลำดับ

หากพิจารณาต้นทุนหน่วยปฏิบัติจำแนกหน่วยปฏิบัติตามโครงสร้างภายในของมหาวิทยาลัยฯ โดยพิจารณาจากภาพรวมของงบประมาณ 2 ประเภท จะพบว่า หน่วยปฏิบัติที่มีต้นทุนหน่วยปฏิบัติสูงสุด อันดับแรก คือ สำนักงานอธิการบดี เท่ากับร้อยละ 81.55 ซึ่งเมื่อพิจารณาต้นทุนหน่วยปฏิบัติตามประเภท งบรายจ่ายก็พบว่าต้นทุนหน่วยปฏิบัติสูงสุดของทุกงบรายจ่ายจะอยู่ที่สำนักงานอธิการบดี ได้แก่ งบบุคลากร, งบดำเนินงาน, งบลงทุน, งบเงินอุดหนุน และงบรายจ่ายอื่น คิดเป็นร้อยละเท่ากับ 96.06, 80.61, 73.65, 85.96 และ 51.21 ตามลำดับ ทั้งนี้เนื่องจากนโยบายการบริหารงานของมหาวิทยาลัยฯ ยังเป็นการบริหาร ในลักษณะรวมศูนย์ กล่าวคือ งบประมาณรายจ่ายขั้นต้นของมหาวิทยาลัยฯ เช่น เงินเดือน ค่าจ้างชั่วคราว ค่าจ้างเหมาทำความสะอาดอาคาร ค่าสาธารณูปโภค ต่างๆ เหล่านี้เป็นต้น ยังไม่ได้มีการจัดสรรงบประมาณ กระจายให้หน่วยงานต่างๆ ภายในมหาวิทยาลัยฯ บริหารจัดการ ดังนั้นเมื่อจัดสรรงบประมาณต่างๆ ไว้ที่ สำนักงานอธิการบดี จึงทำให้เมื่อพิจารณาต้นทุนหน่วยปฏิบัติของสำนักงานอธิการบดีจึงสูงกว่าหน่วยปฏิบัติ อื่นๆ

ข้อเสนอแนะสำหรับการนำผลวิจัยไปใช้ประโยชน์

การศึกษาวิจัย เรื่อง การวิเคราะห์ต้นทุนหน่วยปฏิบัติ ของมหาวิทยาลัยราชภัฏพิบูลสงคราม จะเห็นว่าผลการวิจัยต้นทุนหน่วยปฏิบัติจำแนกหน่วยปฏิบัติตามโครงสร้างภายในของมหาวิทยาลัยฯ โดยพิจารณาจากภาพรวมของงบประมาณ 2 ประเภทนั้น พบว่า หน่วยปฏิบัติที่มีต้นทุนหน่วยปฏิบัติสูงสุด อันดับแรก คือ สำนักงานอธิการบดี ซึ่งเป็นผลสืบเนื่องมาจากนโยบายการบริหารงานของมหาวิทยาลัยฯ ยังเป็นการบริหารในลักษณะรวมศูนย์นั้น กรณีเช่นนี้จะทำให้ไม่ทราบถึงต้นทุนหน่วยปฏิบัติที่แท้จริงของหน่วย ปฏิบัติระดับต่างๆ ได้ ดังนั้นในอนาคตมหาวิทยาลัยฯ ควรมีแนวทางหรือนโยบายการบริหารงบประมาณ กระจายลงสู่หน่วยปฏิบัติภายในระดับต่างๆ โดยอาจมีการนำร่องเป็นบางเรื่องหรือบางรายการก่อน เช่น รายการรายจ่ายขั้นต้น ได้แก่ ค่าสาธารณูปโภค (ค่าไฟฟ้า) ค่าจ้างทำความสะอาดอาคาร เป็นต้น

ทั้งนี้ เพื่อให้ทราบต้นทุนหน่วยปฏิบัติที่แท้จริงของหน่วยปฏิบัติ และเพื่อก่อให้เกิดความ ตระหนักในการใช้ทรัพยากรอย่างประหยัด และมีการควบคุมค่าใช้จ่ายอย่างมีประสิทธิภาพ ซึ่งจะเป็น ประโยชน์ในการจัดทำงบประมาณของมหาวิทยาลัยฯ ต่อไป

ข้อเสนอแนะสำหรับการวิจัยต่อไป

การศึกษาวิจัย เรื่อง การวิเคราะห์ต้นทุนหน่วยปฏิบัติ ของมหาวิทยาลัยราชภัฏพิบูลสงคราม ควรมีการวิเคราะห์ต้นทุนหน่วยปฏิบัติของงบรายจ่ายที่เป็นรายการหมวดรายจ่ายย่อยลงไปอีก เช่น ค่าจ้าง ชั่วคราว ค่าตอบแทน วัสดุ วัสดุ ค่าครุภัณฑ์ และสิ่งก่อสร้าง เป็นต้น ทั้งนี้เพื่อให้ทราบต้นทุนหน่วย ปฏิบัติที่ชัดเจนขึ้น จะสามารถนำมาเป็นแนวทางการจัดทำค่าของงบประมาณรายจ่ายที่ใกล้เคียงได้มากที่สุด

กิตติกรรมประกาศ

งานวิจัยเรื่องนี้ ผู้วิจัยได้รับความเอื้ออนุเคราะห์ในด้านงบประมาณจากมหาวิทยาลัยราชภัฏ
พิบูลสงคราม เพื่อสนับสนุนการวิจัยครั้งนี้ ผู้วิจัยจึงขอกราบขอบพระคุณ ผู้ช่วยศาสตราจารย์ จุมพฏ
พงศ์ศักดิ์ศรี รองอธิการบดีฝ่ายวางแผนและพัฒนา และคุณเอมอร กมลวรเดช ผู้อำนวยการกองนโยบาย
และแผน ที่ได้เล็งเห็นความสำคัญของการวิจัยสถาบันและได้จัดสรรงบประมาณสำหรับทำการวิจัยสถาบัน
โดยเฉพาะ เพื่อเป็นข้อมูลสำหรับผู้บริหารที่จะนำไปใช้ในการบริหารงานให้มีประสิทธิภาพยิ่งขึ้น

มหาวิทยาลัยราชภัฏพิบูลสงคราม

สารบัญ

	หน้า
คำนำ	ก
บทสรุปผู้บริหาร	ข
กิตติกรรมประกาศ	ฅ
สารบัญ	ญ
สารบัญตาราง	ฎ
บทที่	
1 บทนำ	1
1.1 ความเป็นมาและความสำคัญของปัญหา	1
1.2 คำถามที่ใช้ในการวิจัย	1
1.3 วัตถุประสงค์ของการวิจัย	1
1.4 ขอบเขตของการวิจัย	2
1.5 นิยามศัพท์ที่ใช้ในการวิจัย	2
1.6 ประโยชน์ที่คาดว่าจะได้รับ	3
1.7 กรอบแนวคิดการวิจัย	3
2 เอกสารและงานวิจัยที่เกี่ยวข้อง	5
2.1 เอกสารที่เกี่ยวข้องกับงบประมาณ	5
2.2 รายงานและงานวิจัยที่เกี่ยวข้อง	9
3 วิธีดำเนินการวิจัย	13
3.1 ประชากรและกลุ่มตัวอย่าง	13
3.2 เครื่องมือที่ใช้ในการวิจัย	13
3.3 การเก็บรวบรวมข้อมูล	14
3.4 การวิเคราะห์ข้อมูล	14
3.5 สถิติที่ใช้ในการวิเคราะห์ข้อมูลและการนำเสนอ	15
4 ผลการวิจัย	16
4.1 ผลการวิเคราะห์ข้อมูลรายจ่ายจริงกับงบประมาณรายจ่ายประจำปี ของมหาวิทยาลัยราชภัฏพิบูลสงคราม ประจำปีงบประมาณ พ.ศ. 2558	16

สารบัญ (ต่อ)

	หน้า
4.2 ผลการวิเคราะห์ข้อมูลต้นทุนหน่วยปฏิบัติของมหาวิทยาลัยราชภัฏ พิบูลสงคราม จำแนกตามแผนงาน และประเภทงบประมาณ ประจำปีงบประมาณ พ.ศ. 2558	18
4.3 ผลการวิเคราะห์ข้อมูลต้นทุนหน่วยปฏิบัติของมหาวิทยาลัยราชภัฏ พิบูลสงคราม จำแนกตามงบรายจ่าย และประเภทงบประมาณ ประจำปีงบประมาณ พ.ศ. 2558	19
4.4 ผลการวิเคราะห์ข้อมูลต้นทุนหน่วยปฏิบัติ จำแนกตามหน่วยปฏิบัติ และประเภทงบประมาณ ประจำปีงบประมาณ พ.ศ. 2558	21
4.5 ผลการวิเคราะห์ข้อมูลต้นทุนหน่วยปฏิบัติ จำแนกตามหน่วยปฏิบัติ ระดับคณะด้านสังคมศาสตร์ และประเภทงบประมาณ ประจำปีงบประมาณ พ.ศ. 2558	23
4.6 ผลการวิเคราะห์ข้อมูลต้นทุนหน่วยปฏิบัติ จำแนกตามหน่วยปฏิบัติ ระดับคณะด้านวิทยาศาสตร์และเทคโนโลยี และประเภทงบประมาณ ประจำปีงบประมาณ พ.ศ. 2558	25
4.7 ผลการวิเคราะห์ข้อมูลต้นทุนหน่วยปฏิบัติ จำแนกตามหน่วยปฏิบัติ ระดับสำนัก สถาบัน และประเภทงบประมาณ ประจำปีงบประมาณ พ.ศ. 2558	26
4.8 ผลการวิเคราะห์ข้อมูลต้นทุนหน่วยปฏิบัติ จำแนกตามหน่วยปฏิบัติ และประเภทงบรายจ่าย ประจำปีงบประมาณ พ.ศ. 2558 ประจำปีงบประมาณ พ.ศ. 2558 (รวมงบประมาณ 2 ประเภท : เงินงบประมาณแผ่นดินและงบประมาณเงินรายได้)	28
5 สรุปผลการวิจัย อภิปรายผล และข้อเสนอแนะ	31
5.1 สรุปผลการวิจัย	31
5.2 อภิปรายผล	36
5.3 ข้อเสนอแนะสำหรับการนำผลวิจัยไปใช้ประโยชน์	37
5.3 ข้อเสนอแนะสำหรับการวิจัยต่อไป	38
เอกสารอ้างอิง	39
ประวัติผู้วิจัย	40

สารบัญตาราง

ตารางที่	หน้า	
1	สรุปรายจ่ายจริงกับงบประมาณรายจ่ายประจำปีของมหาวิทยาลัยราชภัฏ พิบูลสงคราม ประจำปีงบประมาณ พ.ศ. 2558 จำแนกประเภทงบประมาณ	18
2	สรุปลงทุนหน่วยปฏิบัติของมหาวิทยาลัยราชภัฏพิบูลสงคราม จำแนกตาม แผนงาน และประเภทงบประมาณ ประจำปีงบประมาณ พ.ศ. 2558	19
3	สรุปลงทุนหน่วยปฏิบัติของมหาวิทยาลัยราชภัฏพิบูลสงคราม จำแนกตาม งบรายจ่าย และประเภทงบประมาณ ประจำปีงบประมาณ พ.ศ. 2558	20
4	สรุปลงทุนหน่วยปฏิบัติ จำแนกตามหน่วยปฏิบัติ และประเภทงบประมาณ ประจำปีงบประมาณ พ.ศ. 2558	22
5	สรุปลงทุนหน่วยปฏิบัติ จำแนกตามหน่วยปฏิบัติระดับคณะด้านสังคมศาสตร์ และประเภทงบประมาณ ประจำปีงบประมาณ พ.ศ. 2558	24
6	สรุปลงทุนหน่วยปฏิบัติ จำแนกตามหน่วยปฏิบัติระดับคณะด้านวิทยาศาสตร์ และเทคโนโลยี และประเภทงบประมาณ ประจำปีงบประมาณ พ.ศ. 2558	26
7	สรุปลงทุนหน่วยปฏิบัติ จำแนกตามหน่วยปฏิบัติระดับสำนัก สถาบัน และประเภท งบประมาณ ประจำปีงบประมาณ พ.ศ. 2558	27
8	สรุปลงทุนหน่วยปฏิบัติ จำแนกตามหน่วยปฏิบัติ และประเภทงบรายจ่าย ประจำปีงบประมาณ พ.ศ. 2558 (รวมงบประมาณ 2 ประเภท : เงินงบประมาณ แผ่นดินและงบประมาณเงินรายได้)	29

บทที่ 1

บทนำ

1.1 ความเป็นมาและความสำคัญของปัญหา

ปัจจุบันมหาวิทยาลัยราชภัฏพิบูลสงคราม มีการจัดการงบประมาณโดยยึดหลักการจัดการงบประมาณแบบมุ่งเน้นผลงานยุทธศาสตร์ ทั้งนี้จะมุ่งเน้นที่ผลผลิต ผลลัพธ์ ที่สอดคล้องกับยุทธศาสตร์ของรัฐบาล โดยมหาวิทยาลัยฯ มีงบประมาณสำหรับจัดสรรเพื่อดำเนินงานตามภารกิจต่างๆ จาก 2 แหล่งงบประมาณ ได้แก่ งบประมาณแผ่นดิน และงบประมาณเงินรายได้ จากที่ผ่านมามหาวิทยาลัยฯ ยังไม่เคยมีการวิเคราะห์เพื่อกำหนดจำนวนงบประมาณที่เหมาะสมในการดำเนินกิจกรรมของหน่วยงานต่างๆ ภายในมหาวิทยาลัยฯ ประกอบกับในการจัดหางบประมาณปีงบประมาณ พ.ศ. 2560 สำนักงบประมาณกำหนดให้ส่วนราชการจัดทำต้นทุนหน่วยปฏิบัติซึ่งเป็นเครื่องมือใหม่ในการวิเคราะห์งบประมาณเพื่อเสริมการวิเคราะห์งบประมาณ ลงภารกิจให้มีความรัดกุมและเหมาะสมมากขึ้น เพื่อให้การจัดสรรงบประมาณที่เหมาะสมในการบริหารจัดการของหน่วยงานต่างๆ ควรเป็นเท่าไร และเพื่อผลักดันให้การปฏิบัติงานตามกิจกรรมประสบความสำเร็จอย่างมีความคุ้มค่า

ดังนั้นเพื่อให้เป็นไปตามเงื่อนไขที่สำนักงบประมาณกำหนด และเพื่อให้มหาวิทยาลัยฯ ทราบถึงกรอบต้นทุนค่าใช้จ่ายที่จำเป็นของหน่วยปฏิบัติ สำหรับใช้ดำเนินการกิจตามกฎหมายของหน่วยงาน ทั้งด้านรายจ่ายประจำและรายจ่ายลงทุน สถานภาพการได้รับการจัดสรรงบประมาณ การใช้จ่ายงบประมาณ นอกจากนี้สามารถใช้เป็นข้อมูลในการวิเคราะห์เชิงประสิทธิผลและเชิงบริหารจัดการให้กับกองนโยบายและแผน และผู้บริหารมหาวิทยาลัยฯ ผู้วิจัยจึงจัดทำรายงานการวิเคราะห์ต้นทุนหน่วยปฏิบัติ มหาวิทยาลัยราชภัฏพิบูลสงคราม ประจำปีงบประมาณ พ.ศ. 2558

1.2 คำถามที่ใช้ในการวิจัย

ต้นทุนหน่วยปฏิบัติ และกรอบค่าใช้จ่ายของหน่วยปฏิบัติ ภายในมหาวิทยาลัยราชภัฏพิบูลสงคราม เป็นอย่างไร

1.3 วัตถุประสงค์ของการวิจัย

การวิจัยครั้งนี้มีวัตถุประสงค์ เพื่อวิเคราะห์ต้นทุนหน่วยปฏิบัติของหน่วยงานภายในมหาวิทยาลัยราชภัฏพิบูลสงคราม โดยจำแนกตามงบรายจ่ายและหน่วยงาน

1.4 ขอบเขตของการวิจัย

1. ขอบเขตของงบประมาณที่นำมาคำนวณ เป็นงบประมาณของมหาวิทยาลัยราชภัฏพิบูลสงคราม ที่ใช้ในการดำเนินงานในรอบปีงบประมาณ พ.ศ. 2558 (ตุลาคม 2557 – กันยายน 2558) ได้แก่ งบประมาณ และงบประมาณเงินรายได้ของมหาวิทยาลัยฯ ทั้งนี้การพิจารณาค่าใช้จ่ายพิจารณาจากรายจ่ายจริง งบประมาณ ปีงบประมาณ พ.ศ. 2558

2. ขอบเขตเวลาที่นำค่าใช้จ่ายมาคำนวณ เป็นผลการดำเนินงานในรอบปีงบประมาณ พ.ศ. 2558 (ตุลาคม 2557 – กันยายน 2558)

3. ขอบเขตของหน่วยปฏิบัติ จะใช้หน่วยงานภายในมหาวิทยาลัยราชภัฏพิบูลสงครามโดยยึดตามประกาศการแบ่งส่วนราชการภายใน และตามโครงสร้างจัดสรรงบประมาณของมหาวิทยาลัยฯ ประกอบด้วย 10 หน่วยงาน ได้แก่

- | | |
|---------------------------------------|------------------------------|
| - คณะครุศาสตร์ | - คณะวิทยาศาสตร์และเทคโนโลยี |
| - คณะมนุษยศาสตร์และสังคมศาสตร์ | - คณะวิทยาการจัดการ |
| - คณะเทคโนโลยีการเกษตรและอาหาร | - คณะเทคโนโลยีอุตสาหกรรม |
| - สำนักงานอธิการบดี | - สำนักศิลปะและวัฒนธรรม |
| - สำนักวิทยบริการและเทคโนโลยีสารสนเทศ | - สถาบันวิจัยและพัฒนา |

4. ขอบเขตของแหล่งข้อมูลที่นำมาคำนวณ เป็นแหล่งข้อมูลค่าใช้จ่ายของปีงบประมาณ พ.ศ. 2558 (ตุลาคม 2557 – กันยายน 2558) ที่ได้จากระบบรายงานการเบิกจ่ายงบประมาณของมหาวิทยาลัยราชภัฏพิบูลสงคราม (<http://mis.psu.ac.th>)

5. ขอบเขตของแบบฟอร์มที่ใช้ในการจัดเก็บข้อมูล ใช้แบบฟอร์มการจัดทำต้นทุนหน่วยปฏิบัติตามที่สำนักงบประมาณกำหนด

6. ขอบเขตการกำหนดแผนงาน นำหลักการปฏิรูประบบงบประมาณในปัจจุบันมาปรับใช้ โดยเฉพาะการแบ่งค่าใช้จ่ายจะแบ่งออกเป็นค่าใช้จ่ายของแผนงานบุคลากรภาครัฐ ค่าใช้จ่ายของแผนงานพื้นฐาน ค่าใช้จ่ายของแผนงานยุทธศาสตร์

1.5 นิยามศัพท์ที่ใช้ในการวิจัย

หน่วยงาน หมายถึง มหาวิทยาลัยราชภัฏพิบูลสงคราม

หน่วยปฏิบัติ (Operating Unit : OU) หมายถึง หน่วยงานภายในมหาวิทยาลัยราชภัฏพิบูลสงคราม ที่เป็นไปตามประกาศการแบ่งส่วนราชการของมหาวิทยาลัยฯ

หน่วยปฏิบัติส่วนกลาง หมายถึง หน่วยปฏิบัติที่กำหนดขึ้นเป็นส่วนกลาง

ต้นทุนหน่วยปฏิบัติ (Operating Unit Cost : OUC) หมายถึง ค่าใช้จ่ายที่ใช้ในการดำเนินการกิจกรรมตามกฎหมายของหน่วยงาน ทั้งในด้านรายจ่ายประจำและรายจ่ายลงทุน

ต้นทุนหน่วยปฏิบัติส่วนกลาง หมายถึง ค่าใช้จ่ายของหน่วยงานที่ไม่สามารถกำหนดให้เป็น ค่าใช้จ่ายของหน่วยปฏิบัติต่างๆ ได้โดยตรง

แผนงานบุคลากรภาครัฐ หมายถึง ค่าใช้จ่ายเกี่ยวกับบุคลากรภาครัฐที่กำหนดไว้ในงบบุคลากร (เงินเดือน, เงินอื่นๆ ที่จ่ายควบกับเงินเดือน, ค่าจ้างประจำ, ค่าจ้างชั่วคราว, ค่าตอบแทนพนักงานราชการ) งบดำเนินงาน (ค่าตอบแทน, ค่าใช้สอย (เฉพาะเงินสมทบกองทุนประกันสังคม)) รวมทั้งเงินอุดหนุนและ งบรายจ่ายอื่นที่เบิกจ่ายในลักษณะดังกล่าว ประกอบด้วย

- เป็นบุคลากรภาครัฐ (ไม่รวมลูกจ้างโครงการ หรือค่าจ้างเหมาช่วยปฏิบัติงาน)
- จัดสรรงบประมาณให้โดยมีอัตราค่าใช้จ่ายเป็นรายเดือน (ยกเว้นงบกลาง) มีจำนวนและ อัตราค่าใช้จ่ายตามกฎหมาย ระเบียบ

แผนงานพื้นฐาน หมายถึง แผนงานที่ดำเนินการกิจการตามหน้าที่ความรับผิดชอบเป็นปกติประจำ ตามกฎหมายจัดตั้งหน่วยงานนั้นๆ หากหยุดดำเนินการอาจก่อให้เกิดความเสียหายในการให้บริการสาธารณะ ของภาครัฐ ซึ่งมีลักษณะงานและปริมาณงานที่ชัดเจนต่อเนื่อง เป็นการจัดสรรงบประมาณเพื่อให้หน่วยงาน สามารถปฏิบัติงานได้ตามมาตรฐานการให้บริการที่ได้ดำเนินการมาเป็นประจำทุกปี

แผนงานยุทธศาสตร์ หมายถึง แผนงานที่ดำเนินการกิจการตามหน้าที่ความรับผิดชอบที่ได้รับ มอบหมายในเชิงนโยบายที่ต้องการผลักดันหรือเห็นความสำคัญในช่วงระยะเวลาหนึ่ง

เงินงบประมาณแผ่นดิน หมายถึง งบประมาณที่มหาวิทยาลัยราชภัฏพิบูลสงครามได้รับจัดสรร จากรัฐบาล

งบประมาณเงินรายได้ หมายถึง งบประมาณที่มหาวิทยาลัยราชภัฏพิบูลสงครามได้รับจาก ค่าบำรุงการศึกษาและค่าธรรมเนียมต่างๆ

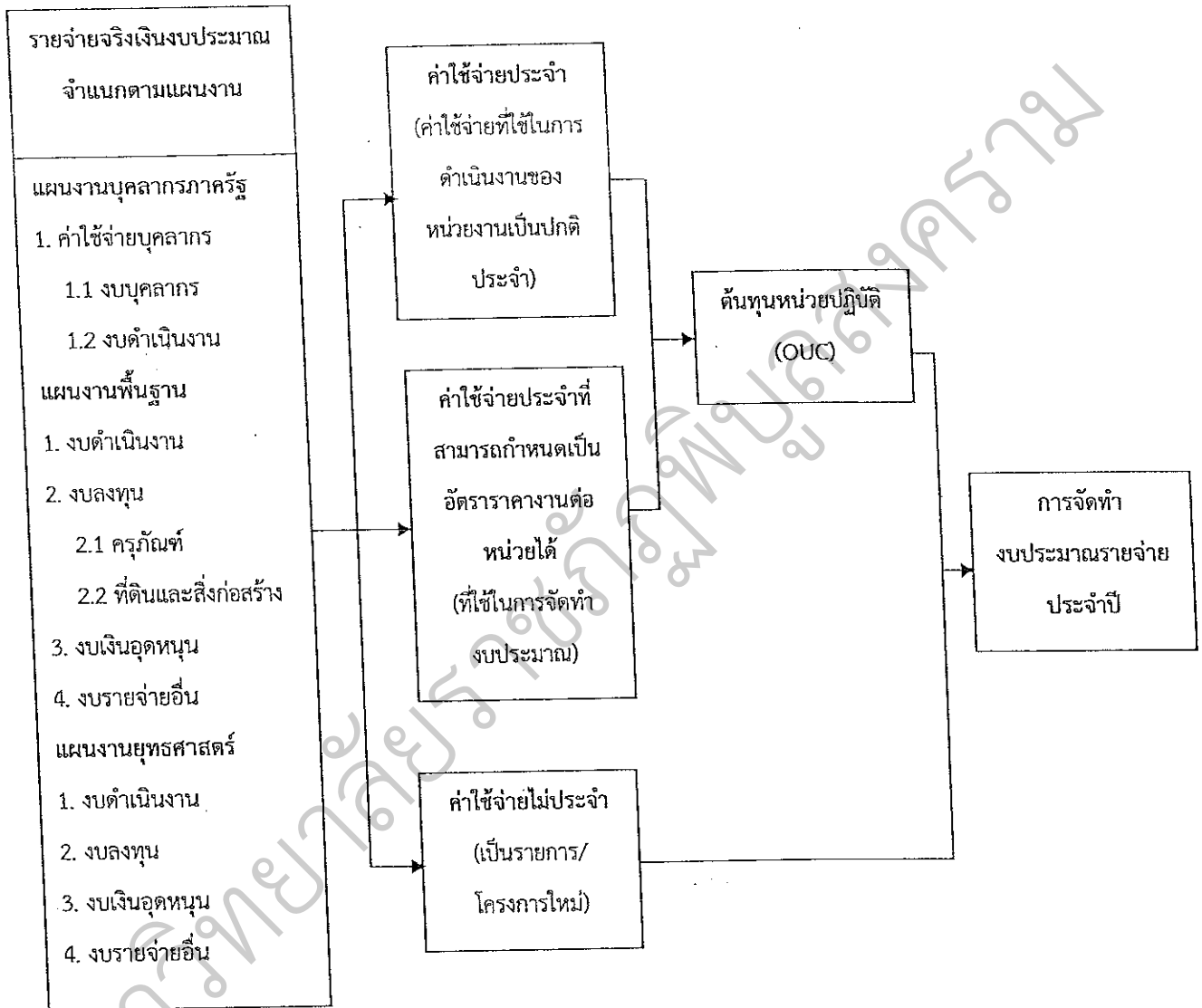
1.6 ประโยชน์ที่คาดว่าจะได้รับ

1. มหาวิทยาลัยราชภัฏพิบูลสงคราม มีข้อมูลในการวางแผนจัดทำคำของบประมาณ และสามารถจัดส่งข้อมูลให้สำนักงบประมาณเพื่อใช้ประกอบการชี้แจงงบประมาณต่อคณะกรรมการชุดต่างๆ ทำให้เกิดความชัดเจนในการพิจารณางบประมาณมากยิ่งขึ้น

2. กองนโยบายและแผน สามารถจัดสรรงบประมาณได้อย่างมีประสิทธิภาพยิ่งขึ้น

1.7 กรอบแนวคิดการวิจัย

การจัดทำรายงานการวิเคราะห์ต้นทุนหน่วยปฏิบัติ มหาวิทยาลัยราชภัฏพิบูลสงคราม ประจำปี
งบประมาณ พ.ศ. 2558 มีกรอบแนวคิดในการจัดทำต้นทุนหน่วยปฏิบัติตามแผนภาพดังนี้



บทที่ 2

เอกสารและงานวิจัยที่เกี่ยวข้อง

การจัดทำรายงานการวิเคราะห์ต้นทุนหน่วยปฏิบัติ มหาวิทยาลัยราชภัฏพิบูลสงคราม ประจำปีงบประมาณ พ.ศ. 2558 ผู้วิจัยได้ทำการค้นคว้าเอกสาร และงานวิจัยที่เกี่ยวข้องมาเป็นแนวทางสำหรับการศึกษาลำดับดังนี้

2.1 เอกสารที่เกี่ยวข้องกับงบประมาณ

1. ความรู้เกี่ยวกับระบบงบประมาณ
2. ความรู้เกี่ยวกับต้นทุน

2.2 รายงานและงานวิจัยที่เกี่ยวข้อง

2.1 เอกสารที่เกี่ยวข้องกับงบประมาณ

1. ความรู้เกี่ยวกับระบบงบประมาณ

1.1 ประเภทงบประมาณ

งบประมาณของมหาวิทยาลัยราชภัฏพิบูลสงคราม แบ่งออกเป็น 2 ประเภทหลัก ได้แก่ เงินงบประมาณ และงบประมาณเงินรายได้

1.1.1 เงินงบประมาณแผ่นดิน หมายถึง งบประมาณที่รัฐบาลได้จัดสรรให้กับมหาวิทยาลัยราชภัฏพิบูลสงคราม เพื่อสนับสนุนการดำเนินงานให้บรรลุตามเป้าหมายของมหาวิทยาลัย

1.1.2 งบประมาณเงินรายได้ หมายถึง งบประมาณที่ได้มาจากรายรับจากค่าธรรมเนียม ค่าหน่วยกิต ค่าบำรุงการศึกษาต่างๆ ของนักศึกษา รายได้จากงานวิจัย บริการวิชาการ ค่าเช่าทรัพย์สิน และเงินรายได้อื่นๆ ของมหาวิทยาลัยฯ

ทั้งนี้รายได้ของมหาวิทยาลัยราชภัฏอาจมีรายได้ ดังนี้

- 1) เงินผลประโยชน์ ค่าธรรมเนียม ค่าปรับ และค่าบริการต่างๆ ของมหาวิทยาลัย
- 2) เงินและทรัพย์สินที่มีผู้ทูลเกล้าฯ ให้แก่มหาวิทยาลัย
- 3) รายได้หรือผลประโยชน์ที่ได้มาจากการใช้ที่ราชพัสดุซึ่งมหาวิทยาลัยปกครองดูแล หรือใช้ประโยชน์
- 4) เงินอุดหนุนจากราชการส่วนท้องถิ่น หรือเงินอุดหนุนอื่นที่มหาวิทยาลัยได้รับเพื่อใช้ในการดำเนินกิจการของมหาวิทยาลัย
- 5) รายได้หรือผลประโยชน์ที่ได้จากการลงทุนและจากทรัพย์สินของมหาวิทยาลัย

6) รายได้หรือผลประโยชน์อื่น

(พระราชบัญญัติมหาวิทยาลัยราชภัฏ. 2547 : 4-5)

สำหรับมหาวิทยาลัยราชภัฏพิบูลสงคราม มีเงินรายได้ประเภทต่างๆ ดังนี้

- 1) เงินรายได้จากเงินอุดหนุนขององค์กรปกครองส่วนท้องถิ่นและเงินอุดหนุนจากแหล่งอื่น
- 2) เงินรายได้จากเงินอุดหนุนการวิจัย
- 3) เงินรายได้จากการจัดการศึกษา
- 4) เงินรายได้จากการให้บริการทางวิชาการ
- 5) เงินรายได้จากการบริหารสินทรัพย์
- 6) เงินรายได้จากการรับบริจาค
- 7) เงินรายได้จากวิสาหกิจ
- 8) เงินรายได้จากดอกเบี้ยรับและรายได้จากการลงทุน
- 9) เงินรับฝาก
- 10) เงินรายได้อื่น

(ข้อบังคับมหาวิทยาลัยราชภัฏพิบูลสงคราม ว่าด้วย เงินรายได้มหาวิทยาลัย

2549. 2549 : 3-4)

1.2 ประเภทรายจ่าย

รายจ่ายตามงบประมาณจำแนกออกเป็น 2 ลักษณะ ได้แก่ รายจ่ายของส่วนราชการ และรัฐวิสาหกิจ และรายจ่ายงบกลาง

1.2.1 รายจ่ายของส่วนราชการและรัฐวิสาหกิจ หมายถึง รายจ่ายซึ่งกำหนดไว้สำหรับแต่ละส่วนราชการและรัฐวิสาหกิจโดยเฉพาะ จำแนกออกเป็น 5 ประเภทงบรายจ่าย ได้แก่

1) งบบุคลากร หมายถึง รายจ่ายที่กำหนดให้จ่ายเพื่อการบริหารงานบุคคลภาครัฐ ได้แก่ รายจ่ายที่จ่ายในลักษณะเงินเดือน ค่าจ้างประจำ ค่าจ้างชั่วคราว และค่าตอบแทนพนักงานราชการ รวมถึงรายจ่ายที่กำหนดให้จ่ายจากงบรายจ่ายอื่นใดในลักษณะรายจ่ายดังกล่าว

2) งบดำเนินงาน หมายถึง รายจ่ายที่กำหนดให้จ่ายเพื่อการบริหารงานประจำ ได้แก่ รายจ่ายที่จ่ายในลักษณะค่าตอบแทน ค่าใช้สอย ค่าวัสดุ และค่าสาธารณูปโภค รวมถึงรายจ่ายที่กำหนดให้จ่ายจากงบรายจ่ายอื่นใดในลักษณะรายจ่ายดังกล่าว

3) งบลงทุน หมายถึง รายจ่ายที่กำหนดให้จ่ายเพื่อการลงทุน ได้แก่ รายจ่ายที่จ่ายในลักษณะค่าครุภัณฑ์ ค่าที่ดินและสิ่งก่อสร้าง รวมถึงรายจ่ายที่กำหนดให้จ่ายจากงบรายจ่ายอื่นใดในลักษณะรายจ่ายดังกล่าว

4) งบเงินอุดหนุน หมายถึง รายจ่ายที่กำหนดให้จ่ายเป็นค่าบำรุงหรือเพื่อช่วยเหลือ สนับสนุนการดำเนินงานของหน่วยงานอิสระตามรัฐธรรมนูญหรือหน่วยงานของรัฐ ซึ่งมีใช้ราชการ ส่วนกลางตามพระราชบัญญัติระเบียบบริหารราชการแผ่นดิน หน่วยงานในกำกับของรัฐ องค์การมหาชน รัฐวิสาหกิจ องค์กรปกครองส่วนท้องถิ่น สภาตำบล องค์การระหว่างประเทศ นิติบุคคล เอกชนหรือกิจการ อันเป็นสาธารณประโยชน์ รวมถึง เงินอุดหนุนงบประมาณมหาดไทย เงินอุดหนุนการศาสนา และรายจ่าย ที่สำนักงบประมาณกำหนดให้ใช้จ่าย ในงบรายจ่ายนี้

5) งบรายจ่ายอื่น หมายถึง รายจ่ายที่ไม่เข้าลักษณะประเภทงบรายจ่ายใดงบรายจ่าย หนึ่ง หรือรายจ่ายที่สำนักงบประมาณกำหนดให้ใช้จ่ายในงบรายจ่ายนี้

1.2.2 รายจ่ายงบกลาง หมายถึง รายจ่ายที่ตั้งไว้เพื่อจัดสรรให้ส่วนราชการและรัฐวิสาหกิจ โดยทั่วไปใช้จ่ายตามรายการดังต่อไปนี้

- 1) เงินเบี้ยหวัดบำเหน็จบำนาญ
- 2) เงินช่วยเหลือข้าราชการ ลูกจ้าง และพนักงานของรัฐ
- 3) เงินเลื่อนขั้นเลื่อนอันดับเงินเดือนและเงินปรับวุฒิข้าราชการ
- 4) เงินสำรองเงินสมทบและเงินชดเชยของข้าราชการ
- 5) เงินสมทบของลูกจ้างประจำ
- 6) ค่าใช้จ่ายเกี่ยวกับการเสด็จพระราชดำเนินและต้อนรับประมุขต่างประเทศ
- 7) เงินสำรองจ่ายเพื่อกรณีฉุกเฉินหรือจำเป็น
- 8) ค่าใช้จ่ายในการดำเนินการรักษาความมั่นคงของประเทศ
- 9) เงินราชการลับในการรักษาความมั่นคงของประเทศ
- 10) ค่าใช้จ่ายตามโครงการอันเนื่องมาจากพระราชดำริ
- 11) ค่าใช้จ่ายในการรักษาพยาบาลข้าราชการ ลูกจ้างและพนักงานของรัฐ
(หลักการจำแนกประเภทรายจ่ายตามงบประมาณ, ม.ป.ป. : ออนไลน์)

2. ความรู้เกี่ยวกับต้นทุน

ต้นทุน (Cost) หมายถึง มูลค่าของทรัพยากรที่สูญเสียไปเพื่อให้ได้สินค้าหรือบริการ โดยมูลค่านั้น จะต้องสามารถวัดได้เป็นหน่วยเงินตรา ซึ่งเป็นลักษณะของการลดลงในสินทรัพย์หรือเพิ่มขึ้นในหนี้สิน ต้นทุนที่เกิดขึ้นอาจจะให้ประโยชน์ในปัจจุบันหรือในอนาคตก็ได้ เมื่อต้นทุนใดที่เกิดขึ้นแล้วและกิจการได้ใช้ประโยชน์ไปทั้งสิ้นแล้ว ต้นทุนนั้นก็จะถือเป็น “ค่าใช้จ่าย” (Expenses) ดังนั้น ค่าใช้จ่ายจึงหมายถึงต้นทุนที่ได้ให้

ประโยชน์และกิจการได้ใช้ประโยชน์ทั้งหมดไปแล้วในขณะนั้นและสำหรับต้นทุนที่กิจการสูญเสียไป แต่จะให้ประโยชน์แก่กิจการในอนาคตเรียกว่า “สินทรัพย์ (Assets)”

เมื่อค่าใช้จ่าย (Expenses) คือ ต้นทุนที่ก่อให้เกิดรายได้ (Revenue) โดยปกติแล้วก็จะนำไปเปรียบเทียบกับรายได้ที่เกิดขึ้นในงวดเดียวกันเพื่อคำนวณหากำไรสุทธิ (Profit) หรือขาดทุนสุทธิ (Loss) ซึ่งรายได้ก็จะหมายถึง ราคาขายของสินค้าหรือบริการ คูณกับปริมาณหรือระดับของกิจกรรม นอกจากนี้โดยปกติเราจะพบว่า คำว่า “ค่าใช้จ่าย” มักจะหมายถึงรายจ่ายที่สามารถให้ผลประโยชน์ทางภาษีได้ ด้วยเหตุนี้ คำว่า “ค่าใช้จ่าย” จึงนิยมแสดงในรายงานทางการเงินที่เสนอบุคคลภายนอก แต่อย่างไรก็ตามในทางปฏิบัติแล้วการใช้คำว่า “ต้นทุน” และ “ค่าใช้จ่าย” ก็มักจะมีการใช้ทดแทนกันอยู่เสมอ เช่น สมมติว่าในวันที่ 10 มกราคม 2548 บริษัทได้ซื้อสินค้ามา 2 รายการ โดยมีต้นทุนรายการละ 20,000 บาท ในวันที่ 25 มกราคม 2548 บริษัทได้ขายสินค้าไป 1 รายการ จำนวน 26,000 บาท ดังนั้น เมื่อถึงวันสิ้นเดือนมกราคม บริษัทก็จะมีรายได้เท่ากับ 26,000 บาท ค่าใช้จ่าย 20,000 บาท และสินค้าคงเหลือ ซึ่งถือเป็นสินทรัพย์อีก 20,000 บาท กำไรสุทธิก็จะเท่ากับ 6,000 บาท

ความหมายของต้นทุนมีหลายชนิดซึ่งจะแตกต่างกันไปตามวัตถุประสงค์ของการนำไปใช้ ในกระบวนการวางแผนและตัดสินใจ การเลือกใช้ต้นทุนที่เหมาะสมกับสถานการณ์ถือว่าเป็นสิ่งที่สำคัญที่สุด การนำต้นทุนไปใช้ผิดวัตถุประสงค์ก็อาจทำให้การตัดสินใจผิดพลาดได้ ต้นทุนสามารถจำแนกได้ในลักษณะต่าง ๆ ดังนี้

- 1) การจำแนกต้นทุนตามลักษณะส่วนประกอบของผลิตภัณฑ์
 - 2) การจำแนกต้นทุนตามความสำคัญและลักษณะของต้นทุนการผลิต
 - 3) การจำแนกต้นทุนตามความสัมพันธ์กับระดับของกิจกรรม
 - 4) การจำแนกต้นทุนตามความสัมพันธ์กับหน่วยต้นทุน
 - 5) การจำแนกต้นทุนตามหน้าที่งานในสายการผลิต
 - 6) การจำแนกต้นทุนตามหน้าที่งานในกิจการ
 - 7) การจำแนกต้นทุนตามความสัมพันธ์กับเวลา
 - 8) การจำแนกต้นทุนตามลักษณะของความรับผิดชอบ
 - 9) การจำแนกต้นทุนตามลักษณะของการวิเคราะห์ปัญหาเพื่อตัดสินใจ
- (การบัญชีต้นทุน, ม.ป.ป. : ออนไลน์)

ต้นทุนหน่วยปฏิบัติ (Operating Unit Cost : OUC) หมายถึง ค่าใช้จ่ายที่ใช้ในการดำเนินการกิจการตามกฎหมายของหน่วยงาน ทั้งในด้านรายจ่ายประจำและรายจ่ายลงทุน (คู่มือการจัดทำต้นทุนหน่วยปฏิบัติ (Operating Unit Cost : OUC), 2558 : 3)

2.2 รายงานและงานวิจัยที่เกี่ยวข้อง

อัจฉรา กลิ่นจันทร์ (2550) ได้ศึกษาเรื่องการวิเคราะห์ต้นทุนต่อหน่วยผลผลิตของมหาวิทยาลัยราชภัฏเพชรบูรณ์ ประจำปีงบประมาณ 2550 สรุปได้ดังนี้

งานวิจัยนี้มีวัตถุประสงค์เพื่อ 1) วิเคราะห์ต้นทุนจำแนกตามศูนย์ต้นทุน (Cost Center) 2) วิเคราะห์ต้นทุนจำแนกตามกิจกรรมหลัก และ 3) วิเคราะห์ต้นทุนจำแนกตามผลผลิต วิธีการศึกษาจากเอกสาร (Documentary Study) โดยเก็บข้อมูลทุติยภูมิจาก ระเบียบปฏิบัติงาน เอกสารต่างๆ ที่เกี่ยวข้องกับหลักเกณฑ์การคำนวณค่าใช้จ่ายต้นทุนผลผลิต ทฤษฎีจากตำราวิชาการต่างๆ เพื่อศึกษาและวิเคราะห์แนวทางการคำนวณต้นทุนผลผลิต และรายงานผลการใช้จ่ายเงินงบประมาณปี 2550 จำแนกรายศูนย์ต้นทุน (Cost Center) จากระบบ GFMS จากนั้นนำข้อมูลมาวิเคราะห์เชิงคุณภาพโดยใช้หลักเกณฑ์เบื้องต้นในการคำนวณต้นทุนผลผลิตตามแนวทางของกรมบัญชีกลาง กระทรวงการคลัง มาสรุปเป็นรายงาน

ผลการศึกษาพบว่า เมื่อทำการแยกต้นทุนรวมของมหาวิทยาลัย เข้าสู่สำนัก กอง ศูนย์ (Cost Center) เพื่อให้ได้ข้อมูลต้นทุนของแต่ละส่วนงาน ซึ่งสามารถเชื่อมโยงไปสู่ผลผลิต โดยผ่านกิจกรรมที่แต่ละส่วนงานมีส่วนร่วม ซึ่งจะทำให้ทราบต้นทุนของแต่ละส่วนงาน ต้นทุนกิจกรรม ต้นทุนผลผลิตดังนี้ ต้นทุนจำแนกตามศูนย์ต้นทุน (Cost Center) ต้นทุนจำแนกตามผลผลิต

ต้นทุนต่อหน่วยผลผลิตด้านบัณฑิต มหาวิทยาลัยมีต้นทุนรวมหลังจากการป็นส่วนปีงบประมาณ 2549 จำนวน 120,826,079.48 บาท คิดต้นทุนต่อหน่วยผลผลิต เท่ากับ 19,804.31 บาท และต้นทุนหลังจากการ ป็นส่วนปีงบประมาณ 2550 จำนวน 95,327,346.33 บาท คิดเป็นต้นทุนต่อหน่วยผลผลิตเท่ากับ 14,602.84 บาท จะเห็นได้ว่าต้นทุนเฉลี่ยต่อหน่วยผลผลิตปี 2549 สูงกว่าปี 2550

ต้นทุนต่อหน่วยด้านงานวิจัยปีงบประมาณ 2549 มีจำนวน 48 โครงการเฉลี่ยแล้วเป็นต้นทุนต่อหน่วย 237,192.86 บาท มีต้นทุนสูงกว่าต้นทุนต่อหน่วยของงานวิจัยปีงบประมาณ 2550 ซึ่งมีจำนวนงานวิจัย 68 โครงการเฉลี่ยเป็นจำนวนเงิน 211,454.88 บาท

ต้นทุนต่อหน่วยด้านการบริการวิชาการปีงบประมาณ 2549 ต้นทุนที่ได้รับการป็นส่วนจำนวน 4,879,395.89 บาท มีกิจกรรม 232 กิจกรรมคิดต้นทุนต่อหน่วย 21,031.88 บาท ด้วยกัน ปีงบประมาณ 2550 นั้นมีต้นทุนที่ได้รับการป็นส่วนจำนวน 6,162,399.42 บาท มีกิจกรรมทั้งหมด 288 กิจกรรมคิดต้นทุนต่อหน่วย ปี 2550 เป็นเงิน 21,397.22 บาท

ต้นทุนต่อหน่วยด้านการทำนุบำรุงศิลปวัฒนธรรม ปีงบประมาณ 2549 มีจำนวน โครงการ/กิจกรรม 136 และมีต้นทุนต่อหน่วย 112,664.63 บาท ซึ่งมีต้นทุนสูงกว่าปี งบประมาณ 2550 และปีงบประมาณ 2550 มีจำนวน โครงการ/กิจกรรม 196 ต้นทุนต่อหน่วยผลผลิต 66,930.27 บาท

มลฤดี บำรุงชู (2554) ได้ทำการวิเคราะห์ต้นทุนต่อหน่วยบริการ โรงพยาบาลبنนังงสตา จังหวัดยะลา ประจำปีงบประมาณ 2554 สรุปได้ดังนี้

การค้นคว้าอิสระครั้งนี้เก็บข้อมูลย้อนหลัง ตั้งแต่ 1 ตุลาคม 2553 ถึง 30 กันยายน 2554 จากแหล่งข้อมูลทุติยภูมิโดยการรวบรวมข้อมูลจากหน่วยงานต่างๆ ในโรงพยาบาลทั้ง 26 หน่วยงาน จำแนกออกเป็น 2 ศูนย์ต้นทุนหลัก และ 4 หน่วยต้นทุน ได้แก่ 1) ศูนย์ต้นทุนสนับสนุนประกอบด้วย 1.1) หน่วยที่ไม่ก่อให้เกิดรายได้ 2) ศูนย์ต้นทุนหลัก ประกอบด้วย 2.1) หน่วยงานที่ก่อให้เกิดรายได้ 2.2) หน่วยบริการผู้ป่วย และ 2.3) หน่วยบริการอื่นๆ โดยศูนย์ต้นทุนสนับสนุน (หน่วยงานที่ไม่ก่อให้เกิดรายได้) จะกระจายต้นทุนมายังศูนย์ต้นทุนหลัก กระจายทุนโดยใช้วิธีสมการซิมิลเทเนอัส เมื่อนำต้นทุนของหน่วยงาน ในศูนย์ต้นทุนหลัก หาดด้วยปริมาณครั้งการให้บริการผู้ป่วยของแต่ละหน่วยงานในหน่วยนี้ก็จะได้ต้นทุนต่อ หน่วยบริการ

ผลการวิจัยพบว่าต้นทุนค่าแรง ต้นทุนค่าวัสดุ ต้นทุนค่าลงทุน เท่ากับ 63.18 : 30.49 : 6.33 โดยมีต้นทุนพื้นฐาน และต้นทุนค่ารักษาพยาบาลเท่ากับ 84.17 และ 15.83 ตามลำดับ ต้นทุนต่อ หน่วยบริการสูงสุด ได้แก่ งานห้องคลอดเท่ากับ 6,572.01 บาท เป็นต้นทุนพื้นฐาน 6,398.80 บาท ต้นทุนค่ารักษาพยาบาล 173.20 บาท และต้นทุนต่อหน่วยบริการต่ำสุด ได้แก่ งานผู้ป่วยนอก เท่ากับ 79.49 บาท เป็นต้นทุนพื้นฐาน 78.86 บาท ต้นทุนค่ารักษาพยาบาล 0.64 บาท ข้อมูลที่ได้จากการวิจัย ครั้งนี้ควรนำไปใช้ประกอบในการวางแผนดำเนินงานอย่างต่อเนื่อง และจัดทำระบบฐานข้อมูลทางการเงิน และการใช้ทรัพยากรของโรงพยาบาลให้มีประสิทธิภาพ

กมลนัทธิ์ นาคะรัตน์ (2555) ได้ทำการศึกษาแนวทางการดำเนินงานเกี่ยวกับการจัดทำ ต้นทุนหน่วยปฏิบัติ (Operating Unit Cost : OUC) ของสำนักบริหารพื้นที่อนุรักษ์ที่ 16 (เชียงใหม่) สรุปได้ดังนี้

การศึกษาแนวทางการดำเนินงานเกี่ยวกับการจัดทำต้นทุนหน่วยปฏิบัติ (Operating Unit Cost : OUC) ของสำนักบริหารพื้นที่อนุรักษ์ที่ 16 (เชียงใหม่) มีวัตถุประสงค์เพื่อศึกษาทำความเข้าใจ ในการจัดทำต้นทุนหน่วยปฏิบัติ (Operating Unit Cost) เพื่อนำไปสู่กระบวนการวางแผนการปรับปรุง ประสิทธิภาพในการทำงาน โดยนำข้อมูลต้นทุนหน่วยปฏิบัติมาใช้ในการจัดทำค่าของงบประมาณ การพิจารณาจัดสรรงบประมาณ และการเพิ่มประสิทธิภาพการจัดการงบประมาณของสำนักบริหารพื้นที่ อนุรักษ์ที่ 16 (เชียงใหม่) และใช้เป็นแนวทางให้แก่เจ้าหน้าที่ฝ่ายแผนงานและติดตามประเมินผล ของสำนัก บริหารพื้นที่อนุรักษ์ทั่วประเทศ ได้ใช้ศึกษาเป็นแนวทางการดำเนินงานจัดทำต้นทุนหน่วยปฏิบัติ และเพื่อให้มี ความเข้าใจเป็นไปในทิศทางเดียวกัน

ในการศึกษาครั้งนี้ ผู้ขอรับการประเมินได้มีแนวคิดในเบื้องต้นว่า กระบวนการจัดทำต้นทุน หน่วยปฏิบัติ (Operating Unit Cost : OUC) ถือเป็นเรื่องใหม่ที่มีความสำคัญ และมีความซับซ้อนในด้าน

การดำเนินงานเป็นอย่างมาก จึงยากต่อการที่จะทำให้บุคลากรผู้ที่ได้รับมอบหมายให้ปฏิบัติมีความเข้าใจ ในการดำเนินการของกระบวนการจัดทำต้นทุนหน่วยปฏิบัติได้อย่างชัดเจน จึงได้สำรวจความคิดเห็นของ เจ้าหน้าที่ที่รับผิดชอบในการจัดทำแผนงานงบประมาณ ของสำนักบริหารพื้นที่อนุรักษ์ทั่วประเทศ พบว่า เจ้าหน้าที่ฝ่ายแผนงานและติดตามประเมินผลของสำนักบริหารพื้นที่อนุรักษ์ จำนวนหนึ่งยังไม่สามารถ ทำความเข้าใจในหลักการจัดทำต้นทุนหน่วยปฏิบัติได้ ผู้ขอรับการประเมินจึงได้นำเรียนเสนอผู้อำนวยการ สำนักบริหารพื้นที่อนุรักษ์ที่ 16 เพื่อยื่นเรื่องขออนุมัติ กรมอุทยานแห่งชาติ สัตว์ป่า และพันธุ์พืช ให้มีการ จัดประชุมเชิงปฏิบัติการแนวทางการจัดทำต้นทุนหน่วยปฏิบัติ และขออนุมัติเชิญวิทยากรของกรมอุทยาน แห่งชาติสัตว์ป่า และพันธุ์พืช มาเป็นผู้บรรยายให้แก่หน่วยงานภาคสนาม สำนักบริหารพื้นที่อนุรักษ์ที่ 16 (เชียงใหม่) สำนักบริหารพื้นที่อนุรักษ์ที่ 16 (สาขาแม่สะเรียง) และสำนักบริหารพื้นที่อนุรักษ์กลุ่มภาคเหนือ ตอนบน จำนวน 5 แห่ง ประกอบด้วย สำนักบริหารพื้นที่อนุรักษ์ที่ 12 (นครสวรรค์), 13 (แพร่), 13 สาขาลำปาง, 14 (ตาก) และ 15 (เชียงราย) ในวันที่ 27 กรกฎาคม 2554 ณ ห้องประชุมส่วนจัดการ ต้นน้ำห้วยแก้ว ตามหนังสืออนุมัติของกรมอุทยานแห่งชาติ สัตว์ป่า และพันธุ์พืช ด่วน ที่ ทส 0905.702/12251 ลงวันที่ 25 กรกฎาคม 2554

ผลการศึกษาแนวทางและการดำเนินการจัดประชุมเชิงปฏิบัติการดังกล่าว มีผู้บริหาร ข้าราชการและเจ้าหน้าที่ที่รับผิดชอบในการจัดทำแผนงานงบประมาณทั้งของสำนักบริหารพื้นที่อนุรักษ์ที่ 16 (เชียงใหม่), สำนักบริหารพื้นที่อนุรักษ์ที่ 16 สาขาแม่สะเรียง และเจ้าหน้าที่ฝ่ายแผนงานและติดตาม ประเมินผล ของสำนักบริหารพื้นที่อนุรักษ์ในเขตภาคเหนือตอนบน จำนวน 5 แห่ง เข้าร่วมในการประชุม ทั้งสิ้น 171 คน (ภาคผนวก ก หน้า ก-27 : รายงานการประชุมเชิงปฏิบัติการแนวทางการจัดทำต้นทุน หน่วยปฏิบัติ เมื่อวันที่ 27 กรกฎาคม 2554) ทั้งนี้ผู้ขอรับการประเมินได้จัดทำสรุปแนวทางการดำเนินงาน เกี่ยวกับการจัดทำต้นทุนหน่วยปฏิบัติของสำนักบริหารพื้นที่อนุรักษ์ที่ 16 (เชียงใหม่) ขึ้น จำนวน 1 เล่ม และได้เผยแพร่บนเว็บไซต์ สำนักบริหารพื้นที่อนุรักษ์ที่ 16 (www.fca16.com) เพื่อให้หน่วยปฏิบัติภายใน สังกัดสำนักบริหารพื้นที่อนุรักษ์ที่ 16 และผู้ที่สนใจได้ศึกษาและนำไปปฏิบัติได้ชัดเจนยิ่งขึ้น และยังได้จัดส่ง ไฟล์รูปเล่มแนวทางการจัดทำต้นทุนหน่วยปฏิบัติดังกล่าว ให้กับสำนักบริหารพื้นที่อนุรักษ์ที่ 1-15 และสาขา ทาง e-mail เพื่อใช้เป็นแนวทางการปฏิบัติในการจัดทำต้นทุนหน่วยปฏิบัติของแต่ละสำนัก อันจะส่งผลให้ การจัดทำต้นทุนหน่วยปฏิบัติของกรมอุทยานแห่งชาติ สัตว์ป่า และพันธุ์พืช ประสบความสำเร็จและเป็นไป ในทิศทางเดียวกันอีกด้วย

การวิเคราะห์ต้นทุนจะมีประโยชน์เพื่อการวางแผน การกำหนดนโยบายสำหรับ การบริหารงาน โดยใช้ข้อมูลต้นทุนที่มีการจัดเก็บและผ่านการวิเคราะห์อย่างเป็นระบบ ทำให้สามารถนำมา กำหนดเป็นต้นทุนต่อหน่วยมาตรฐานของกิจกรรมต่างๆ ได้ ทำให้สามารถใช้ต้นทุนมาตรฐานที่ทำการ วิเคราะห์นี้มาเป็นเกณฑ์ในการจัดสรรงบประมาณ การควบคุม ประเมินประสิทธิภาพการผลิต การบริหาร งบประมาณได้อย่างเหมาะสม ทั้งนี้ยังสามารถนำมาใช้เป็นประโยชน์ในการตรวจสอบประเมินประสิทธิภาพ การปฏิบัติงานควบคู่กับการประเมินระดับการบรรลุเป้าหมายของกิจกรรมได้เป็นอย่างดีอีกด้วย

ในการศึกษาครั้งนี้พบว่าปัญหาความไม่เข้าใจในกระบวนการดำเนินงานจัดทำต้นทุนหน่วยปฏิบัติ Operating Unit Cost : OUC) เป็นปัญหาที่เกิดจากความไม่เข้าใจในกระบวนการจัดทำ ที่มีความซับซ้อนของกระบวนการซึ่งมีความเชื่อมโยงหลายด้าน อาทิเช่น ด้านการจัดซื้อจัดจ้างครุภัณฑ์สำนักงาน ครุภัณฑ์คอมพิวเตอร์ ครุภัณฑ์ยานพาหนะ ในแต่ละปีงบประมาณ เนื่องจากรายการดังกล่าวต้องอิงกับราคามาตรฐานกลางของสำนักงบประมาณ ทั้งยังต้องมีการวางแผนในการคำนวณค่าเสื่อมราคา มีการวางแผนในด้านค่าบำรุงรักษา ค่าน้ำมันเชื้อเพลิง อันจะเกิดขึ้นอย่างแน่นอนในปีงบประมาณต่อไป ซึ่งหากมีการจัดซื้อครุภัณฑ์ดังกล่าวในปีงบประมาณปัจจุบันแล้วไม่มีการตั้งงบประมาณในการบำรุงรักษา หรือค่าน้ำมันเชื้อเพลิงไว้รองรับในปีต่อไปแล้ว การจัดซื้อครุภัณฑ์ดังกล่าวก็ไม่เกิดประโยชน์แต่อย่างใด อีกด้านหนึ่งคือด้านความต้องการบุคลากร ซึ่งก็เช่นเดียวกันนอกจากต้องระบุจำนวนความต้องการบุคลากรในแต่ละปีงบประมาณให้ได้แล้ว ยังต้องคำนึงถึงภาระเงินค่าจ้างค่าตอบแทน หรือเงินเดือน ที่จะเพิ่มขึ้นจากการประเมินผลการปฏิบัติงานปีละ 2 ครั้ง เป็นต้น จากที่กล่าวปัญหาทั้ง 2 ด้านข้างต้น หากไม่ทำการศึกษากระบวนการจัดทำต้นทุนหน่วยปฏิบัติให้เป็นที่ยอมรับชัดเจนแล้ว อาจส่งผลให้การวางแผนในระยะยาวของการจัดทำงบประมาณเกิดความผิดพลาดคลาดเคลื่อนได้

สิ่งที่ผู้บริหาร และหน่วยปฏิบัติในสังกัดควรนำไปเป็นแนวทางปฏิบัติ มีดังนี้

1. หน่วยปฏิบัติทุกหน่วยควรให้ความสำคัญในการเก็บข้อมูลรายละเอียดของค่าใช้จ่ายที่เกิดขึ้น และตระหนักถึงความจำเป็นที่จะต้องรู้ถึงต้นทุนผลผลิตที่ได้ดำเนินการไปในแต่ละปีงบประมาณ นำมาวิเคราะห์และปรับกลยุทธ์ในการดำเนินการโดยการเพิ่มผลผลิตให้มากขึ้นแต่ใช้งบประมาณคงเดิมหรือลดต้นทุนต่อหน่วยผลผลิตลง เพื่อเป็นการเพิ่มประสิทธิภาพในการปฏิบัติงานของเจ้าหน้าที่และองค์กร
2. หน่วยปฏิบัติทุกหน่วยควรฝึกความชำนาญในการประมาณการและการวางแผนการใช้จ่ายล่วงหน้า ฝึกการคิดเชิงวิเคราะห์ถึงความถี่ถ้วนของความเชื่อมโยงในการวางแผนจัดหาครุภัณฑ์ที่ดิน และสิ่งก่อสร้างในแต่ละปีให้ต่อเนื่องกัน เพื่อประโยชน์สำหรับการจัดเตรียมงบประมาณให้ได้ตรงตามความต้องการใช้ทรัพยากรของหน่วยงาน
3. ผู้บริหารควรให้ความสำคัญในการติดตามความเป็นไปของผลผลิตที่ได้ในแต่ละปีเทียบกับงบประมาณที่ได้รับว่ามีความสัมพันธ์เป็นไปในทิศทางใด เพื่อประโยชน์ในการวางกลยุทธ์การดำเนินการจัดทำค่าของงบประมาณรายจ่ายประจำปีในปีถัดไป
4. ผู้บริหารควรจัดให้มีการติดตามผลด้านงบประมาณ ซึ่งการมีระบบการคำนวณต้นทุนที่ดี จะช่วยให้สามารถติดตามค่าใช้จ่ายที่สูงหรือต่ำกว่าวงเงินงบประมาณที่กำหนดได้

บทที่ 3

วิธีดำเนินการวิจัย

การจัดทำรายงานการวิเคราะห์ต้นทุนหน่วยปฏิบัติ มหาวิทยาลัยราชภัฏพิบูลสงคราม ประจำปีงบประมาณ พ.ศ. 2558 มีลำดับขั้นตอนการดำเนินงาน ดังนี้

- 2.1 ประชากรและกลุ่มตัวอย่าง
- 2.2 เครื่องมือที่ใช้ในการวิจัย
- 2.3 การเก็บรวบรวมข้อมูล
- 2.4 การวิเคราะห์ข้อมูล
- 2.5 สถิติที่ใช้ในการวิเคราะห์ข้อมูลและการนำเสนอ

3.1 ประชากรและกลุ่มตัวอย่าง

การวิจัยครั้งนี้เป็นการวิเคราะห์ข้อมูลที่มีอยู่จากรายการการเบิกจ่ายงบประมาณ ประจำปีงบประมาณ พ.ศ. 2558 ของมหาวิทยาลัยราชภัฏพิบูลสงคราม

ประชากรและกลุ่มตัวอย่าง ได้แก่ ข้อมูลการเบิกจ่ายงบประมาณ ประจำปีงบประมาณ พ.ศ. 2558 จากระบบรายงานการเบิกจ่ายงบประมาณของมหาวิทยาลัยราชภัฏพิบูลสงคราม (<http://mis.psu.ac.th>)

3.2 เครื่องมือที่ใช้ในการวิจัย

เครื่องมือที่ใช้ในการเก็บรวบรวมข้อมูลเพื่อการวิเคราะห์ต้นทุนหน่วยปฏิบัติ มหาวิทยาลัยราชภัฏพิบูลสงคราม ประจำปีงบประมาณ พ.ศ. 2558 ผู้วิจัยได้ใช้แบบรายงานที่ใช้ในการจัดทำต้นทุนหน่วยปฏิบัติ (OUC) เป็นแบบรายงานที่กำหนดขึ้นเพื่อจัดทำต้นทุนหน่วยงานปฏิบัติตามมาตรฐานยึดถือผลปฏิบัติงานในอดีต โดยนำแบบรายงานมาจาก “คู่มือการจัดทำต้นทุนหน่วยปฏิบัติ ของสำนักงบประมาณ” และใช้โปรแกรม Microsoft Office Excel ในการบันทึกและคำนวณข้อมูลต้นทุน แบบรายงานที่ใช้ในการเก็บข้อมูลครั้งนี้ ได้แก่

1. แบบรายงาน OUC งบประมาณเงินแผ่นดิน มหาวิทยาลัยราชภัฏพิบูลสงคราม
แบบรายงาน OUC คือ ตารางสรุปการจัดทำต้นทุนหน่วยปฏิบัติ (OUC) ของงบประมาณรายจ่ายประจำปี พ.ศ. 2558 แสดงข้อมูลงบประมาณรายจ่ายเงินแผ่นดินตามพระราชบัญญัติงบประมาณรายจ่ายประจำปี

งบประมาณ พ.ศ. 2559 และ พ.ศ. 2558 และรายจ่ายจริงปีงบประมาณ พ.ศ. 2558 จำแนกตามโครงสร้างแผนงานและหน่วยปฏิบัติ (OU)

2. แบบรายงาน OUC งบประมาณเงินรายได้ มหาวิทยาลัยราชภัฏพิบูลสงคราม แบบรายงาน OUC คือ ตารางสรุปการจัดทำต้นทุนหน่วยปฏิบัติ (OUC) ของงบประมาณรายจ่ายประจำปี พ.ศ. 2558 แสดงข้อมูลงบประมาณรายจ่ายเงินรายได้ตามข้อบังคับมหาวิทยาลัยราชภัฏพิบูลสงคราม ว่าด้วยงบประมาณรายจ่ายประจำปีงบประมาณ พ.ศ. 2559 และ พ.ศ. 2558 และรายจ่ายจริงปีงบประมาณ พ.ศ. 2558 จำแนกตามโครงสร้างแผนงานและหน่วยปฏิบัติ (OU)

3.3 การเก็บรวบรวมข้อมูล

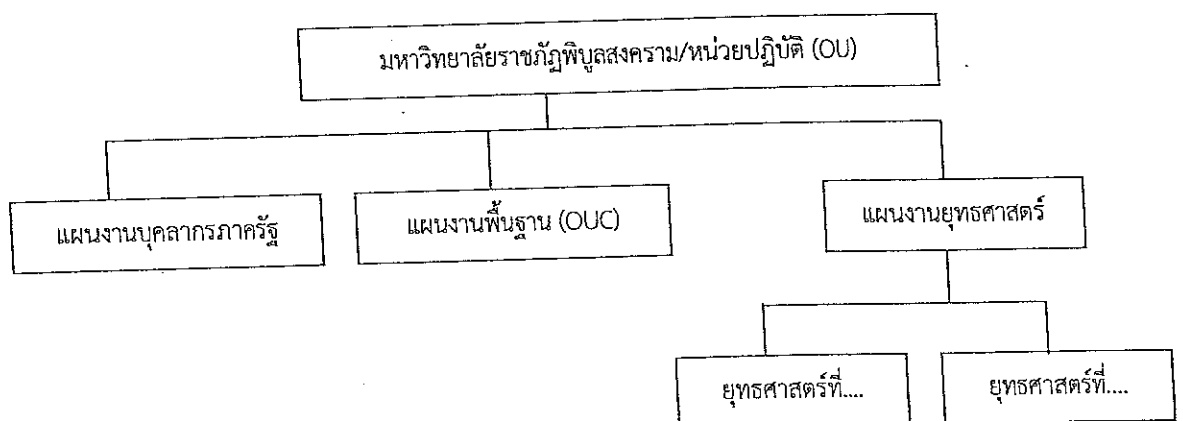
การวิเคราะห์ต้นทุนหน่วยปฏิบัติ มหาวิทยาลัยราชภัฏพิบูลสงคราม เป็นการวิเคราะห์ต้นทุนหน่วยปฏิบัติของปีงบประมาณ พ.ศ. 2558 โดยการเก็บรวบรวมข้อมูลจะเป็นข้อมูลย้อนหลังตั้งแต่ 1 ตุลาคม 2557 - 30 กันยายน 2558 ดังนี้

1. จัดเก็บค่าใช้จ่ายของหน่วยงาน โดยจัดเก็บรายจ่ายจริงเงินงบประมาณแผ่นดิน และงบประมาณเงินรายได้ ปี พ.ศ. 2558 ได้แก่
 - จัดเก็บค่าใช้จ่ายในภาพรวมของหน่วยงานและจำแนกตามหน่วยปฏิบัติ
 - จัดเก็บค่าใช้จ่าย จำแนกตามโครงสร้างแผนงาน คือ แผนงานบุคลากรภาครัฐ แผนงานพื้นฐาน และแผนงานยุทธศาสตร์
 - จัดเก็บค่าใช้จ่ายตามแหล่งเงิน โดยจำแนกเป็น เงินงบประมาณแผ่นดิน และงบประมาณเงินรายได้
 - จัดเก็บค่าใช้จ่ายตามหมวดรายจ่าย โดยจำแนกเป็น งบบุคลากร งบดำเนินงาน งบลงทุน งบเงินอุดหนุน และงบรายจ่ายอื่น

3.4 การวิเคราะห์ข้อมูล

1. การวิเคราะห์ข้อมูลรายจ่ายจริงกับงบประมาณรายจ่ายประจำปี โดยเปรียบเทียบข้อมูลรายจ่ายจริงปีงบประมาณ พ.ศ. 2558 กับงบประมาณรายจ่ายประจำปี พ.ศ. 2558 เพื่อประเมินประสิทธิภาพการจัดสรรงบประมาณและการใช้จ่ายงบประมาณ

2. การวิเคราะห์ข้อมูลเพื่อกำหนดต้นทุนหน่วยปฏิบัติ (OUC)



การวิเคราะห์ต้นทุนหน่วยปฏิบัติ (OUC) เป็นการจัดทำต้นทุนตามมาตรฐานการปฏิบัติงานที่ดี หรือตามมาตรฐานยี่ห้อผลปฏิบัติงานในอดีต ซึ่งในขั้นนี้จะใช้แนวทางตามมาตรฐานยี่ห้อผลปฏิบัติงานในอดีต ดังนี้

- ระดับหน่วยปฏิบัติให้นำข้อมูลค่าใช้จ่ายจริงตามแผนงานพื้นฐานมาวิเคราะห์เพื่อกำหนดเป็นต้นทุนหน่วยปฏิบัติ
- กลุ่มหน่วยปฏิบัตินำข้อมูลค่าใช้จ่ายตามแผนงานพื้นฐานมาคำนวณหาค่าเฉลี่ยและวิเคราะห์ เพื่อกำหนดเป็นต้นทุนหน่วยปฏิบัติของกลุ่ม
- รวบรวมต้นทุนหน่วยปฏิบัติและต้นทุนหน่วยปฏิบัติของกลุ่มทั้งหมดมากำหนดเป็นต้นทุนหน่วยปฏิบัติของมหาวิทยาลัยราชภัฏพิบูลสงคราม

3. การวิเคราะห์เปรียบเทียบต้นทุนหน่วยปฏิบัติ โดยการเปรียบเทียบข้อมูลระหว่างหน่วยงาน

3.5 สถิติที่ใช้ในการวิเคราะห์ข้อมูลและการนำเสนอ

ในการวิเคราะห์ต้นทุนหน่วยปฏิบัติ มหาวิทยาลัยราชภัฏพิบูลสงคราม ประจำปีงบประมาณ พ.ศ. 2558 เป็นการวิเคราะห์ข้อมูลเชิงปริมาณจากข้อมูลที่รวบรวมจากแบบรายงาน โดยใช้ค่าร้อยละ สำหรับการจัดเก็บข้อมูลและการคำนวณผลในโครงการวิจัยจะใช้โปรแกรม Microsoft Excel ทั้งนี้เพื่อความถูกต้อง สะดวก และรวดเร็วในการแสดงเปรียบเทียบ และวิเคราะห์ข้อมูล แล้วนำเสนอเป็นตารางประกอบความเรียง

บทที่ 4

ผลการวิเคราะห์ข้อมูล

การศึกษาครั้งนี้ ได้ศึกษาต้นทุนหน่วยปฏิบัติ ของมหาวิทยาลัยราชภัฏพิบูลสงคราม ประจำปีงบประมาณ พ.ศ. 2558 โดยผลการศึกษาเป็นส่วนต้นทุนหน่วยงานปฏิบัติที่เกี่ยวข้องของหน่วยงานภายในมหาวิทยาลัยราชภัฏพิบูลสงคราม ทั้งนี้ผู้วิจัยขอนำเสนอผลศึกษาและวิเคราะห์ข้อมูลตามประเด็นต่างๆ ตามลำดับดังนี้

4.1 ผลการวิเคราะห์ข้อมูลรายจ่ายจริงกับงบประมาณรายจ่ายประจำปีของมหาวิทยาลัยราชภัฏพิบูลสงคราม ประจำปีงบประมาณ พ.ศ. 2558

4.2 ผลการวิเคราะห์ข้อมูลต้นทุนหน่วยปฏิบัติของมหาวิทยาลัยราชภัฏพิบูลสงคราม จำแนกตามแผนงาน และประเภทงบประมาณ ประจำปีงบประมาณ พ.ศ. 2558

4.3 ผลการวิเคราะห์ข้อมูลต้นทุนหน่วยปฏิบัติของมหาวิทยาลัยราชภัฏพิบูลสงคราม จำแนกตามงบรายจ่าย และประเภทงบประมาณ ประจำปีงบประมาณ พ.ศ. 2558

4.4 ผลการวิเคราะห์ข้อมูลต้นทุนหน่วยปฏิบัติ จำแนกตามหน่วยปฏิบัติ และประเภทงบประมาณ ประจำปีงบประมาณ พ.ศ. 2558

4.5 ผลการวิเคราะห์ข้อมูลต้นทุนหน่วยปฏิบัติ จำแนกตามหน่วยปฏิบัติระดับคณะด้านสังคมศาสตร์ และประเภทงบประมาณ ประจำปีงบประมาณ พ.ศ. 2558

4.6 ผลการวิเคราะห์ข้อมูลต้นทุนหน่วยปฏิบัติ จำแนกตามหน่วยปฏิบัติระดับคณะด้านวิทยาศาสตร์และเทคโนโลยี และประเภทงบประมาณ ประจำปีงบประมาณ พ.ศ. 2558

4.7 ผลการวิเคราะห์ข้อมูลต้นทุนหน่วยปฏิบัติ จำแนกตามหน่วยปฏิบัติระดับสำนักสถาบัน และประเภทงบประมาณ ประจำปีงบประมาณ พ.ศ. 2558

4.8 ผลการวิเคราะห์ข้อมูลต้นทุนหน่วยปฏิบัติ จำแนกตามหน่วยปฏิบัติ และประเภทงบรายจ่าย ประจำปีงบประมาณ พ.ศ. 2558 (รวมงบประมาณ 2 ประเภท : เงินงบประมาณแผ่นดินและงบประมาณเงินรายได้)

4.1 ผลการวิเคราะห์ข้อมูลรายจ่ายจริงกับงบประมาณรายจ่ายประจำปีของมหาวิทยาลัยราชภัฏพิบูลสงคราม ประจำปีงบประมาณ พ.ศ. 2558

มหาวิทยาลัยราชภัฏพิบูลสงคราม มีงบประมาณเพื่อดำเนินงานตามภารกิจในปีงบประมาณ พ.ศ. 2558 จำนวน 2 ประเภทงบประมาณ ได้แก่ เงินงบประมาณแผ่นดิน และงบประมาณเงินรายได้ ซึ่ง มีงบประมาณรายจ่ายประจำปี และงบประมาณรายจ่ายจริง ดังนี้

เงินงบประมาณแผ่นดิน

มีงบประมาณรายจ่ายประจำปี จำนวนทั้งสิ้น 539,380,000.00 บาท และมีงบประมาณรายจ่ายจริง จำนวน 507,774,081.69 บาท คิดเป็นร้อยละ 94.14 ของงบประมาณรายจ่ายประจำปี ทั้งนี้มีงบประมาณรายจ่ายประจำปีแบ่งตามงบรายจ่าย ได้แก่

งบบุคลากร จำนวน 92,890,100.00 บาท มีงบประมาณรายจ่ายจริง จำนวน 91,061,493.09 บาท คิดเป็นร้อยละ 98.03 ของงบประมาณรายจ่ายประจำปี

งบดำเนินงาน จำนวน 39,163,700.00 บาท มีงบประมาณรายจ่ายจริง จำนวน 46,231,322.89 บาท คิดเป็นร้อยละ 118.05 ของงบประมาณรายจ่ายประจำปี

งบลงทุน จำนวน 200,879,000.00 บาท มีงบประมาณรายจ่ายจริง จำนวน 193,811,374.52 บาท คิดเป็นร้อยละ 96.48 ของงบประมาณรายจ่ายประจำปี

งบเงินอุดหนุน จำนวน 193,017,500.00 บาท มีงบประมาณรายจ่ายจริง จำนวน 163,265,648.18 บาท คิดเป็นร้อยละ 84.59 ของงบประมาณรายจ่ายประจำปี

งบรายจ่ายอื่น จำนวน 13,429,700.00 บาท มีงบประมาณรายจ่ายจริง จำนวน 13,404,243.01 บาท คิดเป็นร้อยละ 99.81 ของงบประมาณรายจ่ายประจำปี

งบประมาณเงินรายได้

มีงบประมาณรายจ่ายประจำปี จำนวนทั้งสิ้น 235,000,000.00 บาท และมีงบประมาณรายจ่ายจริง จำนวน 168,946,214.20 บาท คิดเป็นร้อยละ 71.89 ของงบประมาณรายจ่ายประจำปี ทั้งนี้มีงบประมาณรายจ่ายประจำปีแบ่งตามงบรายจ่าย ได้แก่

งบบุคลากร จำนวน 43,353,900.00 บาท มีงบประมาณรายจ่ายจริง จำนวน 10,971,620.80 บาท คิดเป็นร้อยละ 25.31 ของงบประมาณรายจ่ายประจำปี

งบดำเนินงาน จำนวน 165,508,900.00 บาท มีงบประมาณรายจ่ายจริง จำนวน 141,743,984.96 บาท คิดเป็นร้อยละ 85.64 ของงบประมาณรายจ่ายประจำปี

งบลงทุน จำนวน 13,337,200.00 บาท มีงบประมาณรายจ่ายจริง จำนวน 11,738,019.00 บาท คิดเป็นร้อยละ 88.01 ของงบประมาณรายจ่ายประจำปี

งบเงินอุดหนุน จำนวน 12,300,000.00 บาท มีงบประมาณรายจ่ายจริง จำนวน 4,083,379.44 บาท คิดเป็นร้อยละ 33.20 ของงบประมาณรายจ่ายประจำปี

งบรายจ่ายอื่น จำนวน 500,000.00 บาท มีงบประมาณรายจ่ายจริง จำนวน 409,210.00 บาท คิดเป็นร้อยละ 81.84 ของงบประมาณรายจ่ายประจำปี

รายละเอียดดังตารางที่ 1

ตารางที่ 1 สรุปรายจ่ายจริงกับงบประมาณรายจ่ายประจำปีของมหาวิทยาลัยราชภัฏพิบูลสงคราม
ประจำปีงบประมาณ พ.ศ. 2558 จำแนกประเภทงบประมาณ

ที่	ประเภทงบประมาณ	งบประมาณประจำปี พ.ศ. 2558 (บาท)					
		งบประมาณ รายจ่ายประจำปี	ร้อยละ	งบประมาณ รายจ่ายจริง	ร้อยละ	คงเหลือ	ร้อยละ
1	เงินงบประมาณ แผ่นดิน	539,380,000.00	100.00	507,774,081.69	94.14	31,605,918.31	5.86
	1.1 งบบุคลากร	92,890,100.00	17.22	91,061,493.09	98.03	1,828,606.91	1.97
	1.2 งบดำเนินงาน	39,163,700.00	7.26	46,231,322.89	118.05	-7,067,622.89	-18.05
	1.3 งบลงทุน	200,879,000.00	37.24	193,811,374.52	96.48	7,067,625.48	3.52
	1.4 งบเงินอุดหนุน	193,017,500.00	35.79	163,265,648.18	84.59	29,751,851.82	15.41
	1.5 งบรายจ่ายอื่น	13,429,700.00	2.49	13,404,243.01	99.81	25,456.99	0.19
2	งบประมาณเงิน รายได้	235,000,000.00	100.00	168,946,214.20	71.89	66,053,785.80	28.11
	2.1 งบบุคลากร	43,353,900.00	18.45	10,971,620.80	25.31	32,382,279.20	74.69
	2.2 งบดำเนินงาน	165,508,900.00	70.43	141,743,984.96	85.64	23,764,915.04	14.36
	2.3 งบลงทุน	13,337,200.00	5.68	11,738,019.00	88.01	1,599,181.00	11.99
	2.4 งบเงินอุดหนุน	12,300,000.00	5.23	4,083,379.44	33.20	8,216,620.56	66.80
	2.5 งบรายจ่ายอื่น	500,000.00	0.21	409,210.00	81.84	90,790.00	18.16

4.2 ผลการวิเคราะห์ข้อมูลต้นทุนหน่วยปฏิบัติของมหาวิทยาลัยราชภัฏพิบูลสงคราม จำแนกตาม
แผนงาน และประเภทงบประมาณ ประจำปีงบประมาณ พ.ศ. 2558

มหาวิทยาลัยราชภัฏพิบูลสงคราม มีต้นทุนหน่วยปฏิบัติในปีงบประมาณ พ.ศ. 2558 โดยจำแนกตามแผนงานจำนวน 3 แผนงาน ได้แก่ แผนงานบุคลากรภาครัฐ แผนงานพื้นฐาน และแผนงานยุทธศาสตร์ ซึ่งมีต้นทุนหน่วยงานปฏิบัติตามประเภทงบประมาณ ดังนี้

เงินงบประมาณแผ่นดิน

มีต้นทุนหน่วยปฏิบัติ จำนวนทั้งสิ้น 507,774,081.69 บาท จำแนกเป็นต้นทุนหน่วยปฏิบัติของแผนงานบุคลากรภาครัฐ จำนวน 230,701,401.39 บาท คิดเป็นร้อยละ 45.43 ของต้นทุนหน่วยปฏิบัติเงินงบประมาณแผ่นดิน

ต้นทุนหน่วยปฏิบัติของแผนงานพื้นฐาน จำนวน 271,226,595.30 บาท คิดเป็นร้อยละ 53.41 ของต้นทุนหน่วยปฏิบัติเงินงบประมาณแผ่นดิน และต้นทุนหน่วยปฏิบัติของแผนงานยุทธศาสตร์ จำนวน 5,846,085.00 บาท คิดเป็นร้อยละ 1.15 ของต้นทุนหน่วยปฏิบัติเงินงบประมาณแผ่นดิน

งบประมาณเงินรายได้

มีต้นทุนหน่วยปฏิบัติ จำนวนทั้งสิ้น 168,946,214.20 บาท จำแนกเป็นต้นทุนหน่วยปฏิบัติของแผนงานบุคลากรภาครัฐ จำนวน 19,380,773.07 บาท คิดเป็นร้อยละ 11.47 ของต้นทุนหน่วยปฏิบัติงบประมาณเงินรายได้

ต้นทุนหน่วยปฏิบัติของแผนงานพื้นฐาน จำนวน 143,290,027.62 บาท คิดเป็นร้อยละ 84.81 ของต้นทุนหน่วยปฏิบัติงบประมาณเงินรายได้ และต้นทุนหน่วยปฏิบัติของแผนงานยุทธศาสตร์ จำนวน 6,275,413.51 บาท คิดเป็นร้อยละ 3.71 ของต้นทุนหน่วยปฏิบัติงบประมาณเงินรายได้ รายละเอียดดังตารางที่ 2

ตารางที่ 2 สรุปต้นทุนหน่วยปฏิบัติของมหาวิทยาลัยราชภัฏพิบูลสงคราม จำแนกตามแผนงาน และประเภทงบประมาณ ประจำปีงบประมาณ พ.ศ. 2558

ที่	แผนงาน	ต้นทุนหน่วยปฏิบัติ (บาท)					
		งบประมาณแผ่นดิน	ร้อยละ	งบประมาณรายได้	ร้อยละ	รวม	ร้อยละ
1	บุคลากรภาครัฐ	230,701,401.39	45.43	19,380,773.07	11.47	250,082,174.46	36.96
2	พื้นฐาน	271,226,595.30	53.41	143,290,027.62	84.81	414,516,622.92	61.25
3	ยุทธศาสตร์	5,846,085.00	1.15	6,275,413.51	3.71	12,121,498.51	1.79
	รวม	507,774,081.69	100.00	168,946,214.20	100.00	676,720,295.89	100.00

4.3 ผลการวิเคราะห์ข้อมูลต้นทุนหน่วยปฏิบัติของมหาวิทยาลัยราชภัฏพิบูลสงคราม จำแนกตามงบรายจ่าย และประเภทงบประมาณ ประจำปีงบประมาณ พ.ศ. 2558

มหาวิทยาลัยราชภัฏพิบูลสงคราม มีต้นทุนหน่วยปฏิบัติในปีงบประมาณ พ.ศ. 2558 โดยจำแนกตามงบรายจ่าย จำนวน 5 งบรายจ่าย ได้แก่ งบบุคลากร งบดำเนินงาน งบลงทุน งบเงินอุดหนุน และงบรายจ่ายอื่น ซึ่งมีต้นทุนหน่วยงานปฏิบัติตามประเภทงบประมาณ ดังนี้

เงินงบประมาณแผ่นดิน

มีต้นทุนหน่วยปฏิบัติ จำนวนทั้งสิ้น 507,774,081.69 บาท จำแนกเป็นต้นทุนหน่วยปฏิบัติของงบบุคลากร จำนวน 91,061,493.09 บาท คิดเป็นร้อยละ 17.93 ของต้นทุนหน่วยปฏิบัติเงินงบประมาณแผ่นดิน

ต้นทุนหน่วยปฏิบัติของงบดำเนินงาน จำนวน 46,231,322.89 บาท คิดเป็นร้อยละ 9.10 ของต้นทุนหน่วยปฏิบัติเงินงบประมาณแผ่นดิน ต้นทุนหน่วยปฏิบัติของงบลงทุน จำนวน 193,811,374.52 บาท คิดเป็นร้อยละ 38.17 ของต้นทุนหน่วยปฏิบัติเงินงบประมาณแผ่นดิน

ต้นทุนหน่วยปฏิบัติของงบเงินอุดหนุน จำนวน 163,265,648.18 บาท คิดเป็นร้อยละ 32.15 ของต้นทุนหน่วยปฏิบัติเงินงบประมาณแผ่นดิน และต้นทุนหน่วยปฏิบัติของงบรายจ่ายอื่น จำนวน 13,404,243.01 บาท คิดเป็นร้อยละ 2.64 ของต้นทุนหน่วยปฏิบัติเงินงบประมาณแผ่นดิน

งบประมาณเงินรายได้

มีต้นทุนหน่วยปฏิบัติ จำนวนทั้งสิ้น 168,946,214.20 บาท จำแนกเป็นต้นทุนหน่วยปฏิบัติของงบบุคลากร จำนวน 10,971,620.80 บาท คิดเป็นร้อยละ 6.49 ของต้นทุนหน่วยปฏิบัติเงินงบประมาณเงินรายได้

ต้นทุนหน่วยปฏิบัติของงบดำเนินงาน จำนวน 141,743,984.96 บาท คิดเป็นร้อยละ 83.90 ของต้นทุนหน่วยปฏิบัติเงินงบประมาณเงินรายได้ ต้นทุนหน่วยปฏิบัติของงบลงทุน จำนวน 11,738,019.00 บาท คิดเป็นร้อยละ 6.95 ของต้นทุนหน่วยปฏิบัติเงินงบประมาณเงินรายได้

ต้นทุนหน่วยปฏิบัติของงบเงินอุดหนุน จำนวน 4,083,379.44 บาท คิดเป็นร้อยละ 2.42 ของต้นทุนหน่วยปฏิบัติเงินงบประมาณเงินรายได้ และต้นทุนหน่วยปฏิบัติของงบรายจ่ายอื่น จำนวน 409,210.00 บาท คิดเป็นร้อยละ 0.24 ของต้นทุนหน่วยปฏิบัติเงินงบประมาณเงินรายได้

รายละเอียดดังตารางที่ 3

ตารางที่ 3 สรุปต้นทุนหน่วยปฏิบัติของมหาวิทยาลัยราชภัฏพิบูลสงคราม จำแนกตามงบรายจ่าย และประเภทงบประมาณ ประจำปีงบประมาณ พ.ศ. 2558

ที่	งบรายจ่าย	ต้นทุนหน่วยปฏิบัติ (บาท)					
		งบประมาณแผ่นดิน	ร้อยละ	งบประมาณรายได้	ร้อยละ	รวม	ร้อยละ
1	งบบุคลากร	91,061,493.09	17.93	10,971,620.80	6.49	102,033,113.89	15.08
2	งบดำเนินงาน	46,231,322.89	9.10	141,743,984.96	83.90	187,975,307.85	27.78
3	งบลงทุน	193,811,374.52	38.17	11,738,019.00	6.95	205,549,393.52	30.37
4	งบเงินอุดหนุน	163,265,648.18	32.15	4,083,379.44	2.42	167,349,027.62	24.73

ที่	งบรายจ่าย	ต้นทุนหน่วยปฏิบัติ (บาท)					
		งบประมาณแผ่นดิน	ร้อยละ	งบประมาณรายได้	ร้อยละ	รวม	ร้อยละ
5	งบรายจ่ายอื่น	13,404,243.01	2.64	409,210.00	0.24	13,813,453.01	2.04
	รวม	507,774,081.69	100.00	168,946,214.20	100.00	676,720,295.89	100.00

4.4 ผลการวิเคราะห์ข้อมูลต้นทุนหน่วยปฏิบัติ จำแนกตามหน่วยปฏิบัติ และประเภทงบประมาณ ประจำปีงบประมาณ พ.ศ. 2558

มหาวิทยาลัยราชภัฏพิบูลสงคราม มีต้นทุนหน่วยปฏิบัติในปีงบประมาณ พ.ศ. 2558 โดยจำแนกตามหน่วยปฏิบัติที่เป็นไปตามประกาศการแบ่งส่วนราชการของมหาวิทยาลัยราชภัฏพิบูลสงคราม จำนวน 10 หน่วยปฏิบัติ ได้แก่ คณะครุศาสตร์ คณะมนุษยศาสตร์และสังคมศาสตร์ คณะวิทยาการจัดการ คณะวิทยาศาสตร์และเทคโนโลยี คณะเทคโนโลยีการเกษตรและอาหาร คณะเทคโนโลยีอุตสาหกรรม สำนักงานอธิการบดี สถาบันวิจัยและพัฒนา สำนักศิลปะและวัฒนธรรม และสำนักวิทยบริการและเทคโนโลยีสารสนเทศ ซึ่งมีต้นทุนหน่วยงานปฏิบัติตามประเภทงบประมาณ ดังนี้

เงินงบประมาณแผ่นดิน

มีต้นทุนหน่วยปฏิบัติ จำนวนทั้งสิ้น 507,774,081.69 บาท จำแนกเป็นต้นทุนหน่วยปฏิบัติของคณะครุศาสตร์ จำนวน 12,401,209.85 บาท คิดเป็นร้อยละ 2.44 ของต้นทุนหน่วยปฏิบัติเงินงบประมาณแผ่นดิน ต้นทุนหน่วยปฏิบัติของคณะมนุษยศาสตร์และสังคมศาสตร์ จำนวน 2,978,763.24 บาท คิดเป็นร้อยละ 0.59 ของต้นทุนหน่วยปฏิบัติเงินงบประมาณแผ่นดิน ต้นทุนหน่วยปฏิบัติของคณะวิทยาการจัดการ จำนวน 27,401,419.65 บาท คิดเป็นร้อยละ 5.40 ของต้นทุนหน่วยปฏิบัติเงินงบประมาณแผ่นดิน

ต้นทุนหน่วยปฏิบัติของคณะวิทยาศาสตร์และเทคโนโลยี จำนวน 17,895,483.94 บาท คิดเป็นร้อยละ 3.52 ของต้นทุนหน่วยปฏิบัติเงินงบประมาณแผ่นดิน ต้นทุนหน่วยปฏิบัติของคณะเทคโนโลยีการเกษตรและอาหาร จำนวน 8,232,617.93 บาท คิดเป็นร้อยละ 1.62 ของต้นทุนหน่วยปฏิบัติเงินงบประมาณแผ่นดิน ต้นทุนหน่วยปฏิบัติของคณะเทคโนโลยีอุตสาหกรรม จำนวน 8,041,968.31 บาท คิดเป็นร้อยละ 1.58 ของต้นทุนหน่วยปฏิบัติเงินงบประมาณแผ่นดิน

ต้นทุนหน่วยปฏิบัติของสำนักงานอธิการบดี จำนวน 412,679,953.71 บาท คิดเป็นร้อยละ 81.27 ของต้นทุนหน่วยปฏิบัติเงินงบประมาณแผ่นดิน ต้นทุนหน่วยปฏิบัติของสถาบันวิจัยและพัฒนา จำนวน 14,704,749.90 บาท คิดเป็นร้อยละ 2.90 ของต้นทุนหน่วยปฏิบัติเงินงบประมาณแผ่นดิน ต้นทุนหน่วยปฏิบัติของสำนักศิลปะและวัฒนธรรม จำนวน 1,258,780.00 บาท คิดเป็นร้อยละ

0.25 ของต้นทุนหน่วยปฏิบัติเงินงบประมาณแผ่นดิน และต้นทุนหน่วยปฏิบัติของสำนักวิทยบริการและเทคโนโลยีสารสนเทศ จำนวน 2,179,135.16 บาท คิดเป็นร้อยละ 0.43 ของต้นทุนหน่วยปฏิบัติเงินงบประมาณแผ่นดิน

งบประมาณเงินรายได้

มีต้นทุนหน่วยปฏิบัติ จำนวนทั้งสิ้น 168,946,214.20 บาท จำแนกเป็นต้นทุนหน่วยปฏิบัติของคณะครุศาสตร์ จำนวน 9,374,080.05 บาท คิดเป็นร้อยละ 5.55 ของต้นทุนหน่วยปฏิบัติเงินงบประมาณเงินรายได้ ต้นทุนหน่วยปฏิบัติของคณะมนุษยศาสตร์และสังคมศาสตร์ จำนวน 4,908,231.85 บาท คิดเป็นร้อยละ 2.91 ของต้นทุนหน่วยปฏิบัติเงินงบประมาณเงินรายได้ ต้นทุนหน่วยปฏิบัติของคณะวิทยาการจัดการ จำนวน 3,067,180.82 บาท คิดเป็นร้อยละ 1.82 ของต้นทุนหน่วยปฏิบัติเงินงบประมาณเงินรายได้

ต้นทุนหน่วยปฏิบัติของคณะวิทยาศาสตร์และเทคโนโลยี จำนวน 3,636,704.91 บาท คิดเป็นร้อยละ 2.15 ของต้นทุนหน่วยปฏิบัติเงินงบประมาณเงินรายได้ ต้นทุนหน่วยปฏิบัติของคณะเทคโนโลยีการเกษตรและอาหาร จำนวน 1,655,114.00 บาท คิดเป็นร้อยละ 0.98 ของต้นทุนหน่วยปฏิบัติเงินงบประมาณเงินรายได้ ต้นทุนหน่วยปฏิบัติของคณะเทคโนโลยีอุตสาหกรรม จำนวน 1,471,692.60 บาท คิดเป็นร้อยละ 0.87 ของต้นทุนหน่วยปฏิบัติเงินงบประมาณเงินรายได้

ต้นทุนหน่วยปฏิบัติของสำนักงานอธิการบดี จำนวน 139,170,925.42 บาท คิดเป็นร้อยละ 82.38 ของต้นทุนหน่วยปฏิบัติเงินงบประมาณเงินรายได้ ต้นทุนหน่วยปฏิบัติของสถาบันวิจัยและพัฒนา จำนวน 899,961.01 บาท คิดเป็นร้อยละ 0.53 ของต้นทุนหน่วยปฏิบัติเงินงบประมาณเงินรายได้ ต้นทุนหน่วยปฏิบัติของสำนักศิลปะและวัฒนธรรม จำนวน 1,711,624.76 บาท คิดเป็นร้อยละ 1.01 ของต้นทุนหน่วยปฏิบัติเงินงบประมาณเงินรายได้ และต้นทุนหน่วยปฏิบัติของสำนักวิทยบริการและเทคโนโลยีสารสนเทศ จำนวน 3,050,698.78 บาท คิดเป็นร้อยละ 1.81 ของต้นทุนหน่วยปฏิบัติเงินงบประมาณเงินรายได้

รายละเอียดดังตารางที่ 4

ตารางที่ 4 สรุปต้นทุนหน่วยปฏิบัติ จำแนกตามหน่วยปฏิบัติ และประเภทงบประมาณ ประจำปีงบประมาณ พ.ศ. 2558

ที่	หน่วยปฏิบัติ	ต้นทุนหน่วยปฏิบัติ (บาท)					
		งบประมาณแผ่นดิน	ร้อยละ	งบประมาณรายได้	ร้อยละ	รวม	ร้อยละ
1	คณะครุศาสตร์	12,401,209.85	2.44	9,374,080.05	5.55	21,775,289.90	3.22
2	คณะมนุษยศาสตร์และสังคมศาสตร์	2,978,763.24	0.59	4,908,231.85	2.91	7,886,995.09	1.17

ที่	หน่วยปฏิบัติ	ต้นทุนหน่วยปฏิบัติ (บาท)					
		งบประมาณแผ่นดิน	ร้อยละ	งบประมาณรายได้	ร้อยละ	รวม	ร้อยละ
3	คณะวิทยาการ จัดการ	27,401,419.65	5.40	3,067,180.82	1.82	30,468,600.47	4.50
4	คณะวิทยาศาสตร์ และเทคโนโลยี	17,895,483.94	3.52	3,636,704.91	2.15	21,532,188.85	3.18
5	คณะเทคโนโลยีการ เกษตรและอาหาร	8,232,617.93	1.62	1,655,114.00	0.98	9,887,731.93	1.46
6	คณะเทคโนโลยี อุตสาหกรรม	8,041,968.31	1.58	1,471,692.60	0.87	9,513,660.91	1.41
7	สำนักงานอธิการบดี	412,679,953.71	81.27	139,170,925.42	82.38	551,850,879.13	81.55
8	สถาบันวิจัยและ พัฒนา	14,704,749.90	2.90	899,961.01	0.53	15,604,710.91	2.31
9	สำนักศิลปะและ วัฒนธรรม	1,258,780.00	0.25	1,711,624.76	1.01	2,970,404.76	0.44
10	สำนักวิทยบริการ และเทคโนโลยี สารสนเทศ	2,179,135.16	0.43	3,050,698.78	1.81	5,229,833.94	0.77
	รวม	507,774,081.69	100.00	168,946,214.20	100.00	676,720,295.89	100.00

4.5 ผลการวิเคราะห์ข้อมูลต้นทุนหน่วยปฏิบัติ จำแนกตามหน่วยปฏิบัติระดับคณะด้าน
สังคมศาสตร์ และประเภทงบประมาณ ประจำปีงบประมาณ พ.ศ. 2558

มหาวิทยาลัยราชภัฏพิบูลสงคราม มีต้นทุนหน่วยปฏิบัติในปีงบประมาณ พ.ศ. 2558 โดยจำแนกตามหน่วยปฏิบัติระดับคณะด้านสังคมศาสตร์ จำนวน 3 หน่วยปฏิบัติ ได้แก่ คณะครุศาสตร์ คณะมนุษยศาสตร์และสังคมศาสตร์ คณะวิทยาการจัดการ ซึ่งมีต้นทุนหน่วยงานปฏิบัติตามประเภทงบประมาณ ดังนี้

เงินงบประมาณแผ่นดิน

มีต้นทุนหน่วยปฏิบัติระดับคณะด้านสังคมศาสตร์ จำนวนทั้งสิ้น 42,781,392.74 บาท จำแนกเป็นต้นทุนหน่วยปฏิบัติของคณะครุศาสตร์ จำนวน 12,401,209.85 บาท คิดเป็นร้อยละ 28.99

ของต้นทุนหน่วยปฏิบัติระดับคณะด้านสังคมศาสตร์เงินงบประมาณแผ่นดิน ต้นทุนหน่วยปฏิบัติของคณะมนุษยศาสตร์และสังคมศาสตร์ จำนวน 2,978,763.24 บาท คิดเป็นร้อยละ 6.96 ของต้นทุนหน่วยปฏิบัติระดับคณะด้านสังคมศาสตร์เงินงบประมาณแผ่นดิน และต้นทุนหน่วยปฏิบัติของคณะวิทยาการจัดการ จำนวน 27,401,419.65 บาท คิดเป็นร้อยละ 64.05 ของต้นทุนหน่วยปฏิบัติระดับคณะด้านสังคมศาสตร์เงินงบประมาณแผ่นดิน

งบประมาณเงินรายได้

มีต้นทุนหน่วยปฏิบัติระดับคณะด้านสังคมศาสตร์ จำนวนทั้งสิ้น 17,349,492.72 บาท จำแนกเป็นต้นทุนหน่วยปฏิบัติของคณะครุศาสตร์ จำนวน 9,374,080.05 บาท คิดเป็นร้อยละ 54.03 ของต้นทุนหน่วยปฏิบัติระดับคณะด้านสังคมศาสตร์งบประมาณเงินรายได้ ต้นทุนหน่วยปฏิบัติของคณะมนุษยศาสตร์และสังคมศาสตร์ จำนวน 4,908,231.85 บาท คิดเป็นร้อยละ 28.29 ของต้นทุนหน่วยปฏิบัติระดับคณะด้านสังคมศาสตร์งบประมาณเงินรายได้ และต้นทุนหน่วยปฏิบัติของคณะวิทยาการจัดการ จำนวน 3,067,180.82 บาท คิดเป็นร้อยละ 17.68 ของต้นทุนหน่วยปฏิบัติระดับคณะด้านสังคมศาสตร์งบประมาณเงินรายได้

รายละเอียดดังตารางที่ 5

ตารางที่ 5 สรุปต้นทุนหน่วยปฏิบัติ จำแนกตามหน่วยปฏิบัติระดับคณะด้านสังคมศาสตร์ และประเภทงบประมาณ ประจำปีงบประมาณ พ.ศ. 2558

ที่	หน่วยปฏิบัติ	ต้นทุนหน่วยปฏิบัติ (บาท)					
		งบประมาณแผ่นดิน	ร้อยละ	งบประมาณรายได้	ร้อยละ	รวม	ร้อยละ
1	คณะครุศาสตร์	12,401,209.85	28.99	9,374,080.05	54.03	21,775,289.90	36.21
2	คณะมนุษยศาสตร์และสังคมศาสตร์	2,978,763.24	6.96	4,908,231.85	28.29	7,886,995.09	13.12
3	คณะวิทยาการจัดการ	27,401,419.65	64.05	3,067,180.82	17.68	30,468,600.47	50.67
	รวม	42,781,392.74	100.00	17,349,492.72	100.00	60,130,885.46	100.00

4.6 ผลการวิเคราะห์ข้อมูลต้นทุนหน่วยปฏิบัติ จำแนกตามหน่วยปฏิบัติระดับคณะด้าน
วิทยาศาสตร์และเทคโนโลยี และประเภทงบประมาณ ประจำปีงบประมาณ พ.ศ. 2558

มหาวิทยาลัยราชภัฏพิบูลสงคราม มีต้นทุนหน่วยปฏิบัติในปีงบประมาณ พ.ศ. 2558 โดยจำแนกตามหน่วยปฏิบัติระดับคณะด้านวิทยาศาสตร์และเทคโนโลยี จำนวน 3 หน่วยปฏิบัติ ได้แก่ คณะวิทยาศาสตร์และเทคโนโลยี คณะเทคโนโลยีการเกษตรและอาหาร และคณะเทคโนโลยีอุตสาหกรรม ซึ่งมีต้นทุนหน่วยงานปฏิบัติตามประเภทงบประมาณ ดังนี้

เงินงบประมาณแผ่นดิน

มีต้นทุนหน่วยปฏิบัติระดับคณะด้านวิทยาศาสตร์และเทคโนโลยี จำนวนทั้งสิ้น 34,170,070.18 บาท จำแนกเป็นต้นทุนหน่วยปฏิบัติของคณะวิทยาศาสตร์และเทคโนโลยี จำนวน 17,895,483.94 บาท คิดเป็นร้อยละ 52.37 ของต้นทุนหน่วยปฏิบัติระดับคณะด้านวิทยาศาสตร์และเทคโนโลยีเงินงบประมาณแผ่นดิน ต้นทุนหน่วยปฏิบัติของคณะเทคโนโลยีการเกษตรและอาหาร จำนวน 8,232,617.93 บาท คิดเป็นร้อยละ 24.09 ของต้นทุนหน่วยปฏิบัติระดับคณะด้านวิทยาศาสตร์และเทคโนโลยีเงินงบประมาณแผ่นดิน และต้นทุนหน่วยปฏิบัติของคณะเทคโนโลยีอุตสาหกรรม จำนวน 8,041,968.31 บาท คิดเป็นร้อยละ 23.54 ของต้นทุนหน่วยปฏิบัติระดับคณะด้านวิทยาศาสตร์และเทคโนโลยีเงินงบประมาณแผ่นดิน

งบประมาณเงินรายได้

มีต้นทุนหน่วยปฏิบัติระดับคณะด้านวิทยาศาสตร์และเทคโนโลยี จำนวนทั้งสิ้น 6,763,511.51 บาท จำแนกเป็นต้นทุนหน่วยปฏิบัติของคณะวิทยาศาสตร์และเทคโนโลยี จำนวน 3,636,704.91 บาท คิดเป็นร้อยละ 53.77 ของต้นทุนหน่วยปฏิบัติระดับคณะด้านวิทยาศาสตร์และเทคโนโลยีเงินรายได้ ต้นทุนหน่วยปฏิบัติของคณะเทคโนโลยีการเกษตรและอาหาร จำนวน 1,655,114.00 บาท คิดเป็นร้อยละ 24.47 ของต้นทุนหน่วยปฏิบัติระดับคณะด้านวิทยาศาสตร์และเทคโนโลยีเงินรายได้ ต้นทุนหน่วยปฏิบัติของคณะเทคโนโลยีอุตสาหกรรม จำนวน 1,471,692.60 บาท คิดเป็นร้อยละ 21.76 ของต้นทุนหน่วยปฏิบัติระดับคณะด้านวิทยาศาสตร์และเทคโนโลยีเงินรายได้

รายละเอียดดังตารางที่ 6

ตารางที่ 6 สรุปต้นทุนหน่วยปฏิบัติ จำแนกตามหน่วยปฏิบัติระดับคณะด้านวิทยาศาสตร์และเทคโนโลยี และประเภทงบประมาณ ประจำปีงบประมาณ พ.ศ. 2558

ที่	หน่วยปฏิบัติ	ต้นทุนหน่วยปฏิบัติ (บาท)					
		งบประมาณ แผ่นดิน	ร้อยละ	งบประมาณ รายได้	ร้อยละ	รวม	ร้อยละ
1	คณะวิทยาศาสตร์และเทคโนโลยี	17,895,483.94	52.37	3,636,704.91	53.77	21,532,188.85	52.60
2	คณะเทคโนโลยีการเกษตรและอาหาร	8,232,617.93	24.09	1,655,114.00	24.47	9,887,731.93	24.16
3	คณะเทคโนโลยีอุตสาหกรรม	8,041,968.31	23.54	1,471,692.60	21.76	9,513,660.91	23.24
	รวม	34,170,070.18	100.00	6,763,511.51	100.00	40,933,581.69	100.00

4.7 ผลการวิเคราะห์ข้อมูลต้นทุนหน่วยปฏิบัติ จำแนกตามหน่วยปฏิบัติระดับสำนัก สถาบัน และประเภทงบประมาณ ประจำปีงบประมาณ พ.ศ. 2558

มหาวิทยาลัยราชภัฏพิบูลสงคราม มีต้นทุนหน่วยปฏิบัติในปีงบประมาณ พ.ศ. 2558 โดยจำแนกตามหน่วยปฏิบัติระดับสำนัก สถาบัน จำนวน 4 หน่วยปฏิบัติ ได้แก่ สำนักงานอธิการบดี สถาบันวิจัยและพัฒนา สำนักศิลปะและวัฒนธรรม สำนักวิทยบริการและเทคโนโลยีสารสนเทศ ซึ่งมีต้นทุนหน่วยงานปฏิบัติตามประเภทงบประมาณ ดังนี้

เงินงบประมาณแผ่นดิน

มีต้นทุนหน่วยปฏิบัติระดับสำนัก สถาบัน จำนวนทั้งสิ้น 430,822,618.77 บาท จำแนกเป็นต้นทุนหน่วยปฏิบัติของสำนักงานอธิการบดี จำนวน 412,679,953.71 บาท คิดเป็นร้อยละ 95.79 ของต้นทุนหน่วยปฏิบัติระดับสำนัก สถาบันเงินงบประมาณแผ่นดิน ต้นทุนหน่วยปฏิบัติของสถาบันวิจัยและพัฒนา จำนวน 14,704,749.90 บาท คิดเป็นร้อยละ 3.41 ของต้นทุนหน่วยปฏิบัติระดับสำนัก สถาบันเงินงบประมาณแผ่นดิน ต้นทุนหน่วยปฏิบัติของสำนักศิลปะและวัฒนธรรม จำนวน 1,258,780.00 บาท คิดเป็นร้อยละ 0.29 ของต้นทุนหน่วยปฏิบัติระดับสำนัก สถาบันเงินงบประมาณแผ่นดิน และต้นทุนหน่วยปฏิบัติของสำนักวิทยบริการและเทคโนโลยีสารสนเทศ จำนวน 2,179,135.16 บาท คิดเป็นร้อยละ 0.51 ของต้นทุนหน่วยปฏิบัติระดับสำนัก สถาบันเงินงบประมาณแผ่นดิน

งบประมาณเงินรายได้

มีต้นทุนหน่วยปฏิบัติระดับสำนัก สถาบัน จำนวนทั้งสิ้น 144,833,209.97 บาท จำแนกเป็นต้นทุนหน่วยปฏิบัติของสำนักงานอธิการบดี จำนวน 139,170,925.42 บาท คิดเป็นร้อยละ 96.09 ของต้นทุนหน่วยปฏิบัติระดับสำนัก สถาบันงบประมาณเงินรายได้ ต้นทุนหน่วยปฏิบัติของสถาบันวิจัยและพัฒนา จำนวน 899,961.01 บาท คิดเป็นร้อยละ 0.62 ของต้นทุนหน่วยปฏิบัติระดับสำนัก สถาบันงบประมาณเงินรายได้ ต้นทุนหน่วยปฏิบัติของสำนักศิลปะและวัฒนธรรม จำนวน 1,711,624.76 บาท คิดเป็นร้อยละ 1.18 ของต้นทุนหน่วยปฏิบัติระดับสำนัก สถาบันงบประมาณเงินรายได้ และต้นทุนหน่วยปฏิบัติของสำนักวิทยบริการและเทคโนโลยีสารสนเทศ จำนวน 3,050,698.78 บาท คิดเป็นร้อยละ 2.11 ของต้นทุนหน่วยปฏิบัติระดับสำนัก สถาบันงบประมาณเงินรายได้ รายละเอียดดังตารางที่ 7

ตารางที่ 7 สรุปต้นทุนหน่วยปฏิบัติ จำแนกตามหน่วยปฏิบัติระดับสำนัก สถาบัน และประเภทงบประมาณ ประจำปีงบประมาณ พ.ศ. 2558

ที่	หน่วยปฏิบัติ	ต้นทุนหน่วยปฏิบัติ (บาท)					
		งบประมาณ แผ่นดิน	ร้อยละ	งบประมาณ รายได้	ร้อยละ	รวม	ร้อยละ
1	สำนักงาน อธิการบดี	412,679,953.71	95.79	139,170,925.42	96.09	551,850,879.13	95.86
2	สถาบันวิจัยและ พัฒนา	14,704,749.90	3.41	899,961.01	0.62	15,604,710.91	2.71
3	สำนักศิลปะและ วัฒนธรรม	1,258,780.00	0.29	1,711,624.76	1.18	2,970,404.76	0.52
4	สำนักวิทยบริการ และเทคโนโลยี สารสนเทศ	2,179,135.16	0.51	3,050,698.78	2.11	5,229,833.94	0.91
	รวม	430,822,618.77	100.00	144,833,209.97	100.00	575,655,828.74	100.00

4.8 ผลการวิเคราะห์ข้อมูลต้นทุนหน่วยปฏิบัติ จำแนกตามหน่วยปฏิบัติ และประเภทงบรายจ่าย ประจำปีงบประมาณ พ.ศ. 2558 (รวมงบประมาณ 2 ประเภท : เงินงบประมาณแผ่นดินและ งบประมาณเงินรายได้)

มหาวิทยาลัยราชภัฏพิบูลสงคราม มีต้นทุนหน่วยปฏิบัติในปีงบประมาณ พ.ศ. 2558 โดยจำแนกตามหน่วยปฏิบัติ จำนวน 10 หน่วยปฏิบัติ และต้นทุนหน่วยปฏิบัติตามงบรายจ่าย จำนวน 5 งบรายจ่าย ซึ่งมีต้นทุนหน่วยปฏิบัติ ดังนี้

งบบุคลากร

สำหรับงบรายจ่ายงบบุคลากร มีต้นทุนหน่วยปฏิบัติทั้งสิ้น 98,012,779.61 บาท คิดเป็นร้อยละ 15.08 ของต้นทุนหน่วยปฏิบัติทั้งหมด และมีหน่วยปฏิบัติที่มีต้นทุนหน่วยปฏิบัติ จำนวน 2 หน่วยปฏิบัติ ได้แก่ สำนักงานอธิการบดี และคณะครุศาสตร์ มีต้นทุนหน่วยปฏิบัติ ร้อยละ 96.06 และ 3.94 ตามลำดับ

งบดำเนินงาน

งบรายจ่ายงบดำเนินงาน มีต้นทุนหน่วยปฏิบัติทั้งสิ้น 187,975,307.85 บาท คิดเป็นร้อยละ 27.78 ของต้นทุนหน่วยปฏิบัติทั้งหมด และมีหน่วยปฏิบัติที่มีต้นทุนหน่วยปฏิบัติ จำนวน 10 หน่วยปฏิบัติ ทั้งนี้หน่วยปฏิบัติที่มีต้นทุนหน่วยปฏิบัติสูงสุด 3 อันดับแรก ได้แก่ สำนักงานอธิการบดี คณะวิทยาศาสตร์ และเทคโนโลยี และคณะมนุษยศาสตร์และสังคมศาสตร์ มีต้นทุนหน่วยปฏิบัติ ร้อยละ 80.61, 3.84 และ 3.50 ตามลำดับ

งบลงทุน

งบรายจ่ายงบลงทุน มีต้นทุนหน่วยปฏิบัติทั้งสิ้น 205,549,393.52 บาท คิดเป็นร้อยละ 30.37 ของต้นทุนหน่วยปฏิบัติทั้งหมด และมีหน่วยปฏิบัติที่มีต้นทุนหน่วยปฏิบัติ จำนวน 10 หน่วยปฏิบัติ ทั้งนี้หน่วยปฏิบัติที่มีต้นทุนหน่วยปฏิบัติสูงสุด 3 อันดับแรก ได้แก่ สำนักงานอธิการบดี คณะวิทยาการจัดการ และคณะวิทยาศาสตร์และเทคโนโลยี มีต้นทุนหน่วยปฏิบัติ ร้อยละ 73.65, 11.76 และ 5.92 ตามลำดับ

งบเงินอุดหนุน

งบรายจ่ายงบเงินอุดหนุน มีต้นทุนหน่วยปฏิบัติทั้งสิ้น 167,349,027.62 บาท คิดเป็นร้อยละ 24.73 ของต้นทุนหน่วยปฏิบัติทั้งหมด และมีหน่วยปฏิบัติที่มีต้นทุนหน่วยปฏิบัติ จำนวน 10 หน่วยปฏิบัติ ทั้งนี้หน่วยปฏิบัติที่มีต้นทุนหน่วยปฏิบัติสูงสุด 3 อันดับแรก ได้แก่ สำนักงานอธิการบดี สถาบันวิจัยและพัฒนา และคณะครุศาสตร์ มีต้นทุนหน่วยปฏิบัติ ร้อยละ 85.96, 8.79 และ 1.81 ตามลำดับ

งบรายจ่ายอื่น
 งบรายจ่ายงบรายจ่ายอื่น มีต้นทุนหน่วยปฏิบัติทั้งสิ้น 13,813,453.01 บาท คิดเป็นร้อยละ 2.04 ของต้นทุนหน่วยปฏิบัติทั้งหมด และมีหน่วยปฏิบัติ
 ที่มีต้นทุนหน่วยปฏิบัติ จำนวน 5 หน่วยปฏิบัติ ทั้งนี้หน่วยปฏิบัติที่มีต้นทุนหน่วยปฏิบัติสูงสุด 3 อันดับแรก ได้แก่ สำนักงานอธิการบดี คณะครุศาสตร์ และสำนัก
 วิทยบริการและเทคโนโลยีสารสนเทศ มีต้นทุนหน่วยปฏิบัติ ร้อยละ 51.21, 22.99 และ 14.48 ตามลำดับ

รายละเอียดดังตารางที่ 8
 ตารางที่ 8 สรุปต้นทุนหน่วยปฏิบัติ จำแนกตามหน่วยปฏิบัติ และประเภทงบรายจ่าย ประจำปีงบประมาณ พ.ศ. 2558 (รวมงบประมาณ 2 ประเภท :

เงินงบประมาณแผ่นดินและงบประมาณเงินรายได้)

ที่	หน่วยปฏิบัติ	ต้นทุนหน่วยปฏิบัติ (บาท)										ร้อยละ	
		งบบุคลากร	ร้อยละ	งบดำเนินงาน	ร้อยละ	งบลงทุน	ร้อยละ	งบเงินอุดหนุน	ร้อยละ	งบรายจ่ายอื่น	ร้อยละ		รวม
1	คณะครุศาสตร์	4,020,334.28	3.94	5,783,833.84	3.08	5,766,296.00	2.81	3,029,361.56	1.81	3,175,464.22	22.99	21,775,289.90	3.22
2	คณะมนุษยศาสตร์ และสังคมศาสตร์	-	0.00	6,586,194.09	3.50	1,007,110.00	0.49	229,620.00	0.14	64,071.00	0.46	7,886,995.09	1.17
3	คณะวิทยาศาสตร์ จัดการ	-	0.00	5,260,219.52	2.80	24,165,195.00	11.76	1,043,185.95	0.62	-	0.00	30,468,600.47	4.50
4	คณะวิทยาศาสตร์ และเทคโนโลยี	-	0.00	7,224,349.65	3.84	12,178,518.40	5.92	629,588.00	0.38	1,499,732.80	10.86	21,532,188.85	3.18
5	คณะเทคโนโลยีการ เกษตรและอาหาร	-	0.00	2,988,545.94	1.59	4,725,289.12	2.30	2,173,896.87	1.30	-	0.00	9,887,731.93	1.46

ต้นทุนหน่วยปฏิบัติ (บาท)													
ที่	หน่วยปฏิบัติ	งบบุคลากร	ร้อยละ	งบดำเนินงาน	ร้อยละ	งบลงทุน	ร้อยละ	งบเงินอุดหนุน	ร้อยละ	งบรายจ่ายอื่น	ร้อยละ	รวม	ร้อยละ
6	คณะเทคโนโลยี อุตสาหกรรม	-	0.00	3,712,296.91	1.97	5,218,000.00	2.54	583,364.00	0.35	-	0.00	9,513,660.91	1.41
7	สำนักงาน อธิการบดี	98,012,779.61	96.06	151,521,296.85	80.61	151,391,271.50	73.65	143,851,345.34	85.96	7,074,185.83	51.21	551,850,879.13	81.55
8	สถาบันวิจัยและ พัฒนา	-	0.00	864,961.01	0.46	35,000.00	0.02	14,704,749.90	8.79	-	0.00	15,604,710.91	2.31
9	สำนักศิลปะและ วัฒนธรรม	-	0.00	1,711,624.76	0.91	334,000.00	0.16	924,780.00	0.55	-	0.00	2,970,404.76	0.44
10	สำนักวิทยบริการ และเทคโนโลยี	-	0.00	2,321,985.28	1.24	728,713.50	0.35	179,136.00	0.11	1,999,999.16	14.48	5,229,833.94	0.77
	สารสนเทศ	102,033,113.89	100.00	187,975,307.85	100.00	205,549,393.52	100.00	167,349,027.62	100.00	13,813,453.01	100.00	676,720,295.89	100.00
	รวม												
	ร้อยละ	15.08		27.78		30.37		24.73		2.04			

สรุปผลการวิจัย อภิปรายผล และข้อเสนอแนะ

การศึกษาวิจัย เรื่อง การวิเคราะห์ต้นทุนหน่วยปฏิบัติ มหาวิทยาลัยราชภัฏพิบูลสงคราม ประจำปีงบประมาณ พ.ศ. 2558 มีวัตถุประสงค์เพื่อวิเคราะห์ต้นทุนหน่วยปฏิบัติของหน่วยงานภายใน มหาวิทยาลัยราชภัฏพิบูลสงคราม โดยจำแนกตามงบรายจ่าย

การวิจัยครั้งนี้เป็นการวิเคราะห์ข้อมูลจากแหล่งข้อมูลที่มีอยู่แล้ว โดยใช้ข้อมูลจากรายการเบิกจ่ายงบประมาณ ประจำปีงบประมาณ พ.ศ. 2558 ของมหาวิทยาลัยฯ ซึ่งเป็นการเก็บรวบรวมข้อมูลย้อนหลังตั้งแต่ 1 ตุลาคม 2557 - 30 กันยายน 2558 เพื่อเป็นการจัดทำต้นทุนหน่วยปฏิบัติ ตามมาตรฐานยึดถือผลปฏิบัติงานในอดีต

ในการวิเคราะห์ต้นทุนหน่วยปฏิบัติ เป็นการวิเคราะห์ข้อมูลเชิงปริมาณจากข้อมูลที่รวบรวมจากแบบรายงาน โดยใช้คำร้อยละ สำหรับการจัดเก็บข้อมูลและการคำนวณผลจะใช้โปรแกรม Microsoft Excel ซึ่งผลการศึกษาสรุปรูปร่างได้ดังนี้

5.1 สรุปผลการวิจัย

1. รายจ่ายจริงกับงบประมาณรายจ่ายประจำปีของมหาวิทยาลัยราชภัฏพิบูลสงคราม ประจำปีงบประมาณ พ.ศ. 2558

มหาวิทยาลัยราชภัฏพิบูลสงคราม มีงบประมาณเพื่อดำเนินงานตามภารกิจในปีงบประมาณ พ.ศ. 2558 จำนวน 2 ประเภทงบประมาณ ได้แก่ เงินงบประมาณแผ่นดิน และงบประมาณเงินรายได้ ซึ่งมีงบประมาณรายจ่ายประจำปี และงบประมาณรายจ่ายจริง ดังนี้

เงินงบประมาณแผ่นดิน

มีงบประมาณรายจ่ายประจำปี จำนวนทั้งสิ้น 539,380,000.00 บาท โดยมีงบประมาณรายจ่ายประจำปี จำแนกเป็นงบบุคลากร งบดำเนินงาน งบลงทุน งบเงินอุดหนุน และงบรายจ่ายอื่น สูงสุดตามลำดับคิดเป็นอัตราส่วนร้อยละ งบลงทุน : งบเงินอุดหนุน : งบบุคลากร : งบดำเนินงาน : งบรายจ่ายอื่น เท่ากับ 37.24 : 35.79 : 17.22 : 7.26 : 2.49

มีงบประมาณรายจ่ายจริง จำนวนทั้งสิ้น 507,774,081.69 บาท เมื่อเปรียบเทียบรายจ่ายจริงกับงบประมาณรายจ่ายประจำปีที่มีมหาวิทยาลัยฯ ได้รับการจัดสรรในแต่ละงบรายจ่าย พบว่า รายจ่ายจริงสูงสุดตามลำดับคิดเป็นอัตราส่วนร้อยละ งบดำเนินงาน : งบรายจ่ายอื่น : งบบุคลากร : งบลงทุน : งบเงินอุดหนุน เท่ากับ 118.05 : 99.81 : 98.03 : 96.48 : 84.59

งบประมาณเงินรายได้

มีงบประมาณรายจ่ายประจำปี จำนวนทั้งสิ้น 235,000,000.00 บาท โดยมีงบประมาณรายจ่ายประจำปี จำแนกเป็นงบบุคลากร งบดำเนินงาน งบลงทุน งบเงินอุดหนุน และงบรายจ่ายอื่น สูงสุดตามลำดับได้แก่ งบดำเนินงาน, งบบุคลากร, งบลงทุน, งบเงินอุดหนุน และงบรายจ่ายอื่น คิดเป็นร้อยละเท่ากับ 70.43, 18.45, 5.68, 5.23 และ 0.21 ตามลำดับ

มีงบประมาณรายจ่ายจริง จำนวนทั้งสิ้น 168,946,214.20 บาท เมื่อเปรียบเทียบรายจ่ายจริงกับงบประมาณรายจ่ายประจำปีที่มหาวิทยาลัยฯ ได้รับการจัดสรรในแต่ละงบรายจ่าย พบว่า รายจ่ายจริงสูงสุดตามลำดับได้แก่ งบลงทุน, งบดำเนินงาน, งบรายจ่ายอื่น, งบเงินอุดหนุน และงบบุคลากร คิดเป็นร้อยละเท่ากับ 88.01, 85.64, 81.84, 33.20 และ 25.31 ตามลำดับ

2. ต้นทุนหน่วยปฏิบัติของมหาวิทยาลัยราชภัฏพิบูลสงคราม จำแนกตามแผนงาน และประเภทงบประมาณ ประจำปีงบประมาณ พ.ศ. 2558

มหาวิทยาลัยราชภัฏพิบูลสงคราม มีต้นทุนหน่วยปฏิบัติในปีงบประมาณ พ.ศ. 2558 โดยจำแนกตามแผนงานจำนวน 3 แผนงาน ได้แก่ แผนงานบุคลากรภาครัฐ แผนงานพื้นฐาน และแผนงานยุทธศาสตร์ ซึ่งมีต้นทุนหน่วยงานปฏิบัติตามประเภทงบประมาณ ดังนี้

เงินงบประมาณแผ่นดิน

มีต้นทุนหน่วยปฏิบัติ จำนวนทั้งสิ้น 507,774,081.69 บาท จำแนกเป็นต้นทุนหน่วยปฏิบัติของแผนงานบุคลากรภาครัฐ แผนงานพื้นฐาน และแผนงานยุทธศาสตร์ สูงสุดตามลำดับได้แก่ แผนงานพื้นฐาน, แผนงานบุคลากรภาครัฐ และแผนงานยุทธศาสตร์ คิดเป็นร้อยละเท่ากับ 53.41, 45.43 และ 1.15 ตามลำดับ

งบประมาณเงินรายได้

มีต้นทุนหน่วยปฏิบัติ จำนวนทั้งสิ้น 168,946,214.20 บาท จำแนกเป็นต้นทุนหน่วยปฏิบัติของแผนงานบุคลากรภาครัฐ แผนงานพื้นฐาน และแผนงานยุทธศาสตร์ สูงสุดตามลำดับได้แก่ แผนงานพื้นฐาน, แผนงานบุคลากรภาครัฐ และแผนงานยุทธศาสตร์ คิดเป็นร้อยละเท่ากับ 84.81, 11.47 และ 3.71 ตามลำดับ

3. ต้นทุนหน่วยปฏิบัติของมหาวิทยาลัยราชภัฏพิบูลสงคราม จำแนกตามงบรายจ่าย และประเภทงบประมาณ ประจำปีงบประมาณ พ.ศ. 2558

มหาวิทยาลัยราชภัฏพิบูลสงคราม มีต้นทุนหน่วยปฏิบัติในปีงบประมาณ พ.ศ. 2558 โดยจำแนกตามงบรายจ่าย จำนวน 5 งบรายจ่าย ได้แก่ งบบุคลากร งบดำเนินงาน งบลงทุน งบเงินอุดหนุน และงบรายจ่ายอื่น ซึ่งมีต้นทุนหน่วยงานปฏิบัติตามประเภทงบประมาณ ดังนี้

เงินงบประมาณแผ่นดิน

มีต้นทุนหน่วยปฏิบัติ จำนวนทั้งสิ้น 507,774,081.69 บาท โดยมีต้นทุนหน่วยปฏิบัติ จำแนกเป็นงบบุคลากร งบดำเนินงาน งบลงทุน งบเงินอุดหนุน และงบรายจ่ายอื่น สูงสุดตามลำดับ ได้แก่ งบลงทุน, งบเงินอุดหนุน, งบบุคลากร, งบดำเนินงาน และงบรายจ่ายอื่น คิดเป็นร้อยละเท่ากับ 38.17, 32.15, 17.93, 9.10 และ 2.64 ตามลำดับ

งบประมาณเงินรายได้

มีต้นทุนหน่วยปฏิบัติ จำนวนทั้งสิ้น 168,946,214.20 บาท โดยมีต้นทุนหน่วยปฏิบัติ จำแนกเป็นงบบุคลากร งบดำเนินงาน งบลงทุน งบเงินอุดหนุน และงบรายจ่ายอื่น สูงสุดตามลำดับ ได้แก่ งบดำเนินงาน, งบลงทุน, งบบุคลากร, งบเงินอุดหนุน และงบรายจ่ายอื่น คิดเป็นร้อยละเท่ากับ 83.90, 6.95, 6.49, 2.42 และ 0.24 ตามลำดับ

4. ต้นทุนหน่วยปฏิบัติ จำแนกตามหน่วยปฏิบัติ และประเภทงบประมาณ ประจำปี งบประมาณ พ.ศ. 2558

มหาวิทยาลัยราชภัฏพิบูลสงคราม มีต้นทุนหน่วยปฏิบัติในปีงบประมาณ พ.ศ. 2558 โดยจำแนกตามหน่วยปฏิบัติที่เป็นไปตามประกาศการแบ่งส่วนราชการของมหาวิทยาลัยราชภัฏพิบูลสงคราม จำนวน 10 หน่วยปฏิบัติ ได้แก่ คณะครุศาสตร์ คณะมนุษยศาสตร์และสังคมศาสตร์ คณะวิทยาการจัดการ คณะวิทยาศาสตร์และเทคโนโลยี คณะเทคโนโลยีการเกษตรและอาหาร คณะเทคโนโลยีอุตสาหกรรม สำนักงานอธิการบดี สถาบันวิจัยและพัฒนา สำนักศิลปะและวัฒนธรรม และสำนักวิทยบริการและเทคโนโลยีสารสนเทศ ซึ่งมีต้นทุนหน่วยงานปฏิบัติตามประเภทงบประมาณ ดังนี้

เงินงบประมาณแผ่นดิน

มีต้นทุนหน่วยปฏิบัติ จำนวนทั้งสิ้น 507,774,081.69 บาท จำแนกเป็นต้นทุนหน่วยปฏิบัติ สูงสุดตามลำดับได้แก่ สำนักงานอธิการบดี, คณะวิทยาการจัดการ, คณะวิทยาศาสตร์และเทคโนโลยี, สถาบันวิจัยและพัฒนา, คณะครุศาสตร์, คณะเทคโนโลยีการเกษตรและอาหาร, คณะเทคโนโลยีอุตสาหกรรม, คณะมนุษยศาสตร์และสังคมศาสตร์, สำนักวิทยบริการและเทคโนโลยีสารสนเทศ และสำนักศิลปะและวัฒนธรรม คิดเป็นร้อยละเท่ากับ 81.27, 5.40, 3.52, 2.90, 2.44, 1.62, 1.58, 0.59, 0.43 และ 0.25 ตามลำดับ

งบประมาณเงินรายได้

มีต้นทุนหน่วยปฏิบัติ จำนวนทั้งสิ้น 168,946,214.20 บาท จำแนกเป็นต้นทุนหน่วยปฏิบัติ สูงสุดตามลำดับได้แก่ สำนักงานอธิการบดี, คณะครุศาสตร์, คณะมนุษยศาสตร์และสังคมศาสตร์, คณะวิทยาศาสตร์และเทคโนโลยี, คณะวิทยาการจัดการ, สำนักวิทยบริการและเทคโนโลยีสารสนเทศ, สำนักศิลปะและวัฒนธรรม, คณะเทคโนโลยีการเกษตรและอาหาร, คณะเทคโนโลยีอุตสาหกรรม

และ สถาบันวิจัยและพัฒนา คิดเป็นร้อยละเท่ากับ 82.38, 5.55, 2.91, 2.15, 1.82, 1.81, 1.01, 0.98, 0.87 และ 0.53 ตามลำดับ

5. **ต้นทุนหน่วยปฏิบัติ จำแนกตามหน่วยปฏิบัติระดับคณะด้านสังคมศาสตร์ และประเภทงบประมาณ ประจำปีงบประมาณ พ.ศ. 2558**

มหาวิทยาลัยราชภัฏพิบูลสงคราม มีต้นทุนหน่วยปฏิบัติในปีงบประมาณ พ.ศ. 2558 โดยจำแนกตามหน่วยปฏิบัติระดับคณะด้านสังคมศาสตร์ จำนวน 3 หน่วยปฏิบัติ ได้แก่ คณะครุศาสตร์ คณะมนุษยศาสตร์และสังคมศาสตร์ คณะวิทยาการจัดการ ซึ่งมีต้นทุนหน่วยงานปฏิบัติตามประเภทงบประมาณ ดังนี้

เงินงบประมาณแผ่นดิน

มีต้นทุนหน่วยปฏิบัติระดับคณะด้านสังคมศาสตร์ จำนวนทั้งสิ้น 42,781,392.74 บาท จำแนกเป็นต้นทุนหน่วยปฏิบัติสูงสุดตามลำดับได้แก่ คณะวิทยาการจัดการ, คณะครุศาสตร์ และคณะมนุษยศาสตร์และสังคมศาสตร์ คิดเป็นร้อยละเท่ากับ 64.05, 28.99 และ 6.96 ตามลำดับ

งบประมาณเงินรายได้

มีต้นทุนหน่วยปฏิบัติระดับคณะด้านสังคมศาสตร์ จำนวนทั้งสิ้น 17,349,492.72 บาท จำแนกเป็นต้นทุนหน่วยปฏิบัติสูงสุดตามลำดับได้แก่ คณะครุศาสตร์, คณะมนุษยศาสตร์และสังคมศาสตร์ และคณะวิทยาการจัดการ คิดเป็นร้อยละเท่ากับ 54.03, 28.29 และ 17.68 ตามลำดับ

6. **ต้นทุนหน่วยปฏิบัติ จำแนกตามหน่วยปฏิบัติระดับคณะด้านวิทยาศาสตร์และเทคโนโลยี และประเภทงบประมาณ ประจำปีงบประมาณ พ.ศ. 2558**

มหาวิทยาลัยราชภัฏพิบูลสงคราม มีต้นทุนหน่วยปฏิบัติในปีงบประมาณ พ.ศ. 2558 โดยจำแนกตามหน่วยปฏิบัติระดับคณะด้านวิทยาศาสตร์และเทคโนโลยี จำนวน 3 หน่วยปฏิบัติ ได้แก่ คณะวิทยาศาสตร์และเทคโนโลยี คณะเทคโนโลยีการเกษตรและอาหาร และคณะเทคโนโลยีอุตสาหกรรม ซึ่งมีต้นทุนหน่วยงานปฏิบัติตามประเภทงบประมาณ ดังนี้

เงินงบประมาณแผ่นดิน

มีต้นทุนหน่วยปฏิบัติระดับคณะด้านวิทยาศาสตร์และเทคโนโลยี จำนวนทั้งสิ้น 34,170,070.18 บาท จำแนกเป็นต้นทุนหน่วยปฏิบัติสูงสุดตามลำดับได้แก่ คณะวิทยาศาสตร์และเทคโนโลยี, คณะเทคโนโลยีการเกษตรและอาหาร และคณะเทคโนโลยีอุตสาหกรรม คิดเป็นร้อยละเท่ากับ 52.37, 24.09 และ 23.54 ตามลำดับ

งบประมาณเงินรายได้

มีต้นทุนหน่วยปฏิบัติระดับคณะด้านวิทยาศาสตร์และเทคโนโลยี จำนวนทั้งสิ้น 6,763,511.51 บาท จำแนกเป็นต้นทุนหน่วยปฏิบัติสูงสุดตามลำดับได้แก่ คณะวิทยาศาสตร์และเทคโนโลยี, คณะเทคโนโลยีการเกษตรและอาหาร และคณะเทคโนโลยีอุตสาหกรรม คิดเป็นร้อยละเท่ากับ 53.77, 24.47 และ 21.76 ตามลำดับ

7. ต้นทุนหน่วยปฏิบัติ จำแนกตามหน่วยปฏิบัติระดับสำนัก สถาบัน และประเภทงบประมาณ ประจำปีงบประมาณ พ.ศ. 2558

มหาวิทยาลัยราชภัฏพิบูลสงคราม มีต้นทุนหน่วยปฏิบัติในปีงบประมาณ พ.ศ. 2558 โดยจำแนกตามหน่วยปฏิบัติระดับสำนัก สถาบัน จำนวน 4 หน่วยปฏิบัติ ได้แก่ สำนักงานอธิการบดี สถาบันวิจัยและพัฒนา สำนักศิลปะและวัฒนธรรม สำนักวิทยบริการและเทคโนโลยีสารสนเทศ ซึ่งมีต้นทุนหน่วยงานปฏิบัติตามประเภทงบประมาณ ดังนี้

เงินงบประมาณแผ่นดิน

มีต้นทุนหน่วยปฏิบัติระดับสำนัก สถาบัน จำนวนทั้งสิ้น 430,822,618.77 บาท จำแนกเป็นต้นทุนหน่วยปฏิบัติสูงสุดตามลำดับได้แก่ สำนักงานอธิการบดี, สถาบันวิจัยและพัฒนา, สำนักวิทยบริการและเทคโนโลยีสารสนเทศ และสำนักศิลปะและวัฒนธรรม คิดเป็นร้อยละเท่ากับ 95.79, 3.41, 0.51 และ 0.29 ตามลำดับ

งบประมาณเงินรายได้

มีต้นทุนหน่วยปฏิบัติระดับสำนัก สถาบัน จำนวนทั้งสิ้น 144,833,209.97 บาท จำแนกเป็นต้นทุนหน่วยปฏิบัติสูงสุดตามลำดับได้แก่ สำนักงานอธิการบดี, สำนักวิทยบริการและเทคโนโลยีสารสนเทศ, สำนักศิลปะและวัฒนธรรม และสถาบันวิจัยและพัฒนา คิดเป็นร้อยละเท่ากับ 96.09, 2.11, 1.18 และ 0.62 ตามลำดับ

8. ต้นทุนหน่วยปฏิบัติ จำแนกตามหน่วยปฏิบัติ และประเภทงบรายจ่าย ประจำปีงบประมาณ พ.ศ. 2558 (รวมงบประมาณ 2 ประเภท : เงินงบประมาณแผ่นดินและงบประมาณเงินรายได้)

มหาวิทยาลัยราชภัฏพิบูลสงคราม มีต้นทุนหน่วยปฏิบัติในปีงบประมาณ พ.ศ. 2558 โดยจำแนกตามหน่วยปฏิบัติ จำนวน 10 หน่วยปฏิบัติ และต้นทุนหน่วยปฏิบัติตามงบรายจ่าย จำนวน 5 งบรายจ่าย

ต้นทุนหน่วยปฏิบัติ จำนวน 10 หน่วยปฏิบัติ เท่ากับ 676,720,295.89 บาท จำแนกเป็นต้นทุนหน่วยปฏิบัติสูงสุด 5 อันดับแรก ได้แก่ สำนักงานอธิการบดี, คณะวิทยาการจัดการ, คณะครุศาสตร์, คณะวิทยาศาสตร์และเทคโนโลยี และสถาบันวิจัยและพัฒนา คิดเป็นร้อยละเท่ากับ 81.55, 4.50, 3.22, 3.18 และ 2.31 ตามลำดับ

ต้นทุนหน่วยปฏิบัติ จำนวน 5 งบรายจ่าย เท่ากับ 676,720,295.89 บาท จำแนกเป็น ต้นทุนหน่วยปฏิบัติของงบรายจ่ายสูงสุดตามลำดับได้แก่ งบลงทุน, งบดำเนินงาน, งบเงินอุดหนุน, งบบุคลากร และงบรายจ่ายอื่น คิดเป็นร้อยละเท่ากับ 30.37, 27.78, 24.73, 15.08 และ 2.04 ตามลำดับ

ทั้งนี้สำหรับทุกงบรายจ่ายหน่วยปฏิบัติที่มีต้นทุนหน่วยปฏิบัติสูงสุดอันดับแรก ได้แก่ สำนักงานอธิการบดี คือ งบบุคลากร มีต้นทุนหน่วยปฏิบัติร้อยละ 96.06 งบดำเนินงาน มีต้นทุนหน่วยปฏิบัติร้อยละ 80.61 งบลงทุน มีต้นทุนหน่วยปฏิบัติร้อยละ 73.65 งบเงินอุดหนุน มีต้นทุนหน่วยปฏิบัติร้อยละ 85.96 และงบรายจ่ายอื่น มีต้นทุนหน่วยปฏิบัติร้อยละ 51.21

5.2 อภิปรายผล

1. รายจ่ายจริงกับงบประมาณรายจ่ายประจำปีของมหาวิทยาลัยราชภัฏพิบูลสงคราม ประจำปีงบประมาณ พ.ศ. 2558

มหาวิทยาลัยราชภัฏพิบูลสงคราม มีงบประมาณเพื่อดำเนินงานตามภารกิจในปีงบประมาณ พ.ศ. 2558 จำนวน 2 ประเภทงบประมาณ คือ เงินงบประมาณแผ่นดินและงบประมาณเงินรายได้ ทั้งนี้สำหรับเงินงบประมาณแผ่นดินได้รับจัดสรรงบประมาณรายจ่ายประจำปีสูงสุดในงบลงทุน คิดเป็นร้อยละ 37.24 ของงบประมาณรายจ่ายประจำปีทั้งหมด ที่เป็นเช่นนี้เป็นเพราะในปีงบประมาณ พ.ศ. 2558 มหาวิทยาลัยฯ ได้รับจัดสรรงบประมาณรายจ่ายประจำปีที่เป็นรายการอาคารสิ่งก่อสร้างผูกพันงบประมาณ ที่มีวงเงินค่อนข้างสูง

เมื่อเปรียบเทียบรายจ่ายจริงกับงบประมาณรายจ่ายประจำปีที่มีมหาวิทยาลัยฯ ได้รับการจัดสรรในแต่ละงบรายจ่าย พบว่า รายจ่ายจริงสูงสุดได้แก่ งบดำเนินงาน คิดเป็นร้อยละ 118.05 ของงบประมาณที่ได้รับจัดสรร ที่เป็นเช่นนี้เนื่องจากมีการโอนเปลี่ยนแปลงงบประมาณเหลือจ่ายระหว่างปี จากงบรายจ่ายงบลงทุนให้เบิกจ่ายในงบดำเนินงานรายการค่าสาธารณูปโภค ทำให้ในงบดำเนินงานมีรายจ่ายจริงสูงกว่างบประมาณรายจ่ายประจำปีที่ได้รับจัดสรรตามพระราชบัญญัติงบประมาณตอนต้นปีงบประมาณ

ในส่วนของงบประมาณรายจ่ายประจำปีงบประมาณเงินรายได้ได้รับจัดสรรสูงสุดในงบดำเนินงาน คิดเป็นร้อยละ 40.43 ของงบประมาณรายจ่ายประจำปีทั้งหมด ทั้งนี้เนื่องจาก มหาวิทยาลัยฯ มีนโยบายจัดสรรงบประมาณเงินรายได้เพื่อเสริมเงินงบประมาณแผ่นดินในแผนงานพื้นฐานที่ได้รับจัดสรรไม่เพียงพอ

เมื่อเปรียบเทียบรายจ่ายจริงกับงบประมาณเงินรายได้กับงบประมาณรายจ่ายประจำปีที่มีมหาวิทยาลัยฯ ได้รับการจัดสรรในแต่ละงบรายจ่าย พบว่า รายจ่ายจริงสูงสุดได้แก่ งบลงทุน คิดเป็นร้อยละ 88.01 ของงบประมาณที่ได้รับจัดสรร ที่เป็นเช่นนี้อาจมีสาเหตุมาจากรายการงบลงทุนของ งบประมาณเงินรายได้มีวงเงินในแต่ละรายการไม่สูงมากนักทำให้กระบวนการในการจัดซื้อจัดจ้างเป็นแค่การตกลงราคาซึ่งจะใช้ระยะเวลาสั้นกว่าการจัดซื้อจัดจ้างโดยวิธีการสอบราคา

2. ต้นทุนหน่วยปฏิบัติของมหาวิทยาลัยราชภัฏพิบูลสงคราม ประจำปีงบประมาณ พ.ศ. 2558

มหาวิทยาลัยราชภัฏพิบูลสงคราม มีต้นทุนหน่วยปฏิบัติในปีงบประมาณ พ.ศ. 2558 โดยจำแนกตามแผนงานจำนวน 3 แผนงาน ได้แก่ แผนงานบุคลากรภาครัฐ แผนงานพื้นฐาน และแผนงานยุทธศาสตร์ ทั้งนี้เมื่อพิจารณาด้านต้นทุนหน่วยปฏิบัติของทั้ง 3 แผนงาน ในเงินงบประมาณแผ่นดิน และงบประมาณเงินรายได้ จะเห็นได้ว่ามีต้นทุนหน่วยปฏิบัติสูงสุดในแผนงานพื้นฐานทั้ง 2 ประเภท งบประมาณ คือร้อยละ 53.41 และ 84.81 ตามลำดับ

หากพิจารณาด้านต้นทุนหน่วยปฏิบัติจำแนกหน่วยปฏิบัติตามโครงสร้างภายในของมหาวิทยาลัยฯ โดยพิจารณาจากภาพรวมของงบประมาณ 2 ประเภท จะพบว่า หน่วยปฏิบัติที่มีต้นทุนหน่วยปฏิบัติสูงสุดอันดับแรก คือ สำนักงานอธิการบดี เท่ากับร้อยละ 81.55 ซึ่งเมื่อพิจารณาด้านต้นทุนหน่วยปฏิบัติตามประเภทงบรายจ่ายก็พบว่าต้นทุนหน่วยปฏิบัติสูงสุดของทุกงบรายจ่ายจะอยู่ที่สำนักงานอธิการบดี ได้แก่ งบบุคลากร, งบดำเนินงาน, งบลงทุน, งบเงินอุดหนุน และงบรายจ่ายอื่น คิดเป็นร้อยละเท่ากับ 96.06, 80.61, 73.65, 85.96 และ 51.21 ตามลำดับ ทั้งนี้เนื่องจากนโยบายการบริหารงานของมหาวิทยาลัยฯ ยังเป็นการบริหารในลักษณะรวมศูนย์ กล่าวคือ งบประมาณรายจ่ายขั้นต้นของมหาวิทยาลัยฯ เช่น เงินเดือน ค่าจ้างชั่วคราว ค่าจ้างเหมาทำความสะอาดอาคาร ค่าสาธารณูปโภค ต่างๆ เหล่านี้เป็นต้น ยังไม่ได้มีการจัดสรรงบประมาณกระจายให้หน่วยงานต่างๆ ภายในมหาวิทยาลัยฯ บริหารจัดการ ดังนั้นเมื่อจัดสรรงบประมาณต่างๆ ไว้ที่สำนักงานอธิการบดี จึงทำให้เมื่อพิจารณาด้านต้นทุนหน่วยปฏิบัติของสำนักงานอธิการบดีจึงสูงกว่าหน่วยปฏิบัติอื่นๆ

5.3 ข้อเสนอแนะสำหรับการนำผลวิจัยไปใช้ประโยชน์

การศึกษาวิจัย เรื่อง การวิเคราะห์ต้นทุนหน่วยปฏิบัติ ของมหาวิทยาลัยราชภัฏพิบูลสงคราม จะเห็นว่าผลการวิจัยด้านต้นทุนหน่วยปฏิบัติจำแนกหน่วยปฏิบัติตามโครงสร้างภายในของมหาวิทยาลัยฯ โดยพิจารณาจากภาพรวมของงบประมาณ 2 ประเภทนั้น พบว่า หน่วยปฏิบัติที่มีต้นทุนหน่วยปฏิบัติสูงสุดอันดับแรก คือ สำนักงานอธิการบดี ซึ่งเป็นผลสืบเนื่องมาจากนโยบายการบริหารงานของมหาวิทยาลัยฯ ยังเป็นการบริหารในลักษณะรวมศูนย์นั้น กรณีเช่นนี้จะทำให้ไม่ทราบถึงต้นทุนหน่วยปฏิบัติที่แท้จริงของหน่วยปฏิบัติระดับต่างๆ ได้ ดังนั้นในอนาคตมหาวิทยาลัยฯ ควรมีแนวทางหรือนโยบายการบริหารงบประมาณกระจายลงสู่หน่วยปฏิบัติภายในระดับต่างๆ โดยอาจมีการนำร่องเป็นบางเรื่องหรือบางรายการก่อน เช่น รายการรายจ่ายขั้นต้น ได้แก่ ค่าสาธารณูปโภค (ค่าไฟฟ้า) ค่าจ้างทำความสะอาดอาคาร เป็นต้น

ทั้งนี้ เพื่อให้ทราบต้นทุนหน่วยปฏิบัติที่แท้จริงของหน่วยปฏิบัติ และเพื่อก่อให้เกิดความตระหนักในการใช้ทรัพยากรอย่างประหยัด และมีการควบคุมค่าใช้จ่ายอย่างมีประสิทธิภาพ ซึ่งจะเป็นประโยชน์ในการจัดทำงบประมาณของมหาวิทยาลัยฯ ต่อไป

5.4 ข้อเสนอแนะสำหรับการวิจัยต่อไป

การศึกษาวิจัย เรื่อง การวิเคราะห์ต้นทุนหน่วยปฏิบัติ ของมหาวิทยาลัยราชภัฏพิบูลสงคราม ควรมีการวิเคราะห์ต้นทุนหน่วยปฏิบัติของงบรายจ่ายที่เป็นรายการหมวดรายจ่ายย่อยลงไปอีก เช่น ค่าจ้าง ชั่วคราว ค่าตอบแทน วัสดุ ค่าครุภัณฑ์ และสิ่งก่อสร้าง เป็นต้น ทั้งนี้เพื่อให้ทราบต้นทุนหน่วยปฏิบัติที่ชัดเจนขึ้น จะสามารถนำมาเป็นแนวทางการจัดทำคำขอของงบประมาณรายจ่ายที่ใกล้เคียงได้มากที่สุด

มหาวิทยาลัยราชภัฏพิบูลสงคราม

เอกสารอ้างอิง

กมลนัธ บาคะรัตน์. (2555). การศึกษาแนวทางการดำเนินงานเกี่ยวกับการจัดทำต้นทุนหน่วยปฏิบัติการ (Operating Unit Cost : OUC) ของสำนักบริหารพื้นที่อนุรักษ์ที่ 16 (เชียงใหม่). เชียงใหม่ : สำนักแผนงานและสารสนเทศ.

พระราชบัญญัติมหาวิทยาลัยราชภัฏ พ.ศ. 2547. (2547, 14 มิถุนายน). ราชกิจจานุเบกษา. เล่มที่ 121 ตอนพิเศษ 23 ก 14. หน้า 1-8.

มลฤดี บำรุงชู. (2554). การวิเคราะห์ต้นทุนต่อหน่วยบริการ โรงพยาบาลบึงนังस्ता จังหวัดยะลา. การค้นคว้าอิสระบริหารธุรกิจมหาบัณฑิต สาขาการบัญชี คณะบริหารธุรกิจ มหาวิทยาลัยเทคโนโลยีราชมงคลธัญบุรี.

มหาวิทยาลัยราชภัฏพิบูลสงคราม. (2549). ข้อบังคับมหาวิทยาลัยราชภัฏพิบูลสงคราม ว่าด้วยเงินรายได้มหาวิทยาลัย พ.ศ. 2549, 27 สิงหาคม 2549.

สำนักงบประมาณ. (2558). คู่มือการจัดทำต้นทุนหน่วยปฏิบัติการ (Operating Unit Cost : OUC). กรุงเทพมหานคร : สำนักงบประมาณ.

_____. (ม.ป.ป). หลักการจำแนกประเภทรายจ่ายตามงบประมาณ. [ออนไลน์], เข้าถึงได้จาก :

www.bb.go.th/management/Law_Rule/attfile/bud_exp48/bud_exp48.doc. (2559, 11 เมษายน).

อนุรักษ์ ทองสุโขวงศ์. (ม.ป.ป). การบัญชีต้นทุน. [ออนไลน์], เข้าถึงได้จาก : <http://home.kku.ac.th/anuton/cost%20accounting/cost%20split.htm>. (2559, 11 เมษายน).

อัจฉรา กลิ่นจันทร์. (2550). การวิเคราะห์ต้นทุนต่อหน่วยผลผลิตของมหาวิทยาลัยราชภัฏเพชรบูรณ์. เพชรบูรณ์ : มหาวิทยาลัยราชภัฏเพชรบูรณ์.

ประวัติผู้วิจัย

หัวหน้าโครงการ

ชื่อ-นามสกุล : นางวรรณวลี ไตรธรรม
 ตำแหน่ง : นักวิเคราะห์นโยบายและแผน ปฏิบัติการ
 สังกัด คณะ/สำนัก/กอง/ศูนย์ : กองนโยบายและแผน สำนักงานอธิการบดี
 ระดับการศึกษา : บริหารธุรกิจบัณฑิต (บธ.บ.) สาขาการจัดการ
 ธุรกิจ มหาวิทยาลัยนเรศวร
 สถานที่ติดต่อ : กองนโยบายและแผน
 มหาวิทยาลัยราชภัฏพิบูลสงคราม
 หมายเลขโทรศัพท์ 0-5526-7119,
 089-6392760
 หมายเลขโทรสาร 0-5526-7119
 e-mail : wanvlee1974@gmail.com

ผู้ร่วมวิจัย

ชื่อ-นามสกุล : นางสาวสินี ยิ้มน่วม
 ตำแหน่ง : นักวิเคราะห์นโยบายและแผน ปฏิบัติการ
 สังกัด คณะ/สำนัก/กอง/ศูนย์ : กองนโยบายและแผน สำนักงานอธิการบดี
 ระดับการศึกษา : วิทยาศาสตร์บัณฑิต (วท.บ.) สาขาวิทยาการ
 คอมพิวเตอร์ มหาวิทยาลัยราชภัฏพิบูลสงคราม
 สถานที่ติดต่อ : กองนโยบายและแผน
 มหาวิทยาลัยราชภัฏพิบูลสงคราม
 หมายเลขโทรศัพท์ 0-5526-7119,
 094-6284556
 หมายเลขโทรสาร 0-5526-7119
 e-mail : sinee@psru.ac.th

มหาวิทยาลัยราชภัฏพิบูลสงคราม