



รายงานวิจัยสถาบัน

การวิเคราะห์งบประมาณประจำปีงบประมาณ พ.ศ. 2557-2561

มหาวิทยาลัยราชภัฏพิบูลสงคราม

ชัชฎาพันธ์ อยู่เพชร

งานวิจัยสถาบันฉบับนี้ได้รับทุนอุดหนุนวิจัยจากมหาวิทยาลัยราชภัฏพิบูลสงคราม
ประจำปีงบประมาณ พ.ศ. 2561



รายงานวิจัยสถาบัน

การวิเคราะห์งบประมาณประจำปีงบประมาณ พ.ศ. 2557-2561

มหาวิทยาลัยราชภัฏพิบูลสงคราม

ชัชฎาพันธ์ อยู่เพชร

งานวิจัยสถาบันฉบับนี้ได้รับทุนอุดหนุนวิจัยจากมหาวิทยาลัยราชภัฏพิบูลสงคราม
ประจำปีงบประมาณ พ.ศ. 2561

ชื่องานวิจัย การวิเคราะห์งบประมาณประจำปีงบประมาณ พ.ศ. 2557-2561
มหาวิทยาลัยราชภัฏพิบูลสงคราม
ชื่อผู้วิจัย ชัชฎาพันธ์ อยู่เพชร

บทคัดย่อ

การศึกษานี้ในครั้งนี้ เพื่อศึกษางบประมาณรายจ่ายที่ได้รับการจัดสรรในประจำปีงบประมาณ พ.ศ. 2557 - 2561 ของมหาวิทยาลัยราชภัฏพิบูลสงคราม ตามเอกสารพระราชบัญญัติงบประมาณรายจ่ายประจำปีงบประมาณ พ.ศ. 2557-2561 ที่จัดทำโดยสำนักงบประมาณ สำนักนายกรัฐมนตรี ประชากรและกลุ่มตัวอย่างที่ใช้ คือ งบประมาณรายจ่ายประจำปีของมหาวิทยาลัยราชภัฏพิบูลสงคราม และมหาวิทยาลัยราชภัฏภาคเหนือ จำนวน 7 แห่ง การวิเคราะห์ข้อมูลโดยใช้โปรแกรมสำเร็จรูป(Microsoft Excel) ในการคำนวณหาค่าผลรวม ร้อยละของข้อมูล ผลการวิจัย พบว่า

1. การจัดสรรงบประมาณประจำปีงบประมาณ พ.ศ. 2557 – 2561 มหาวิทยาลัยราชภัฏพิบูลสงครามที่ได้รับค่าเฉลี่ยโดยประมาณ 580,074,960 บาทต่อปี โดยมีแนวโน้มการจัดสรรในอัตราเพิ่มขึ้นทุกปี ร้อยละ 18 แผนงานบุคลากรภาครัฐ แผนงานบูรณาการ ตลอด 5 ปีที่ผ่านมาได้รับงบประมาณเพิ่มขึ้นทุกปี มีเพียงแผนงานพื้นฐานที่ได้รับการจัดสรรในอัตราคงที่ ส่วนของงบรายจ่ายที่ได้รับการจัดสรรงบประมาณประจำปีงบประมาณ พ.ศ. 2557 – 2561 มากที่สุด คือ งบเงินอุดหนุน(ร้อยละ 41.30) งบลงทุน(ร้อยละ 27.89) งบบุคลากร(ร้อยละ 15.12) งบรายจ่ายอื่น(ร้อยละ 8.63) และงบดำเนินงาน(ร้อยละ 7.06) ตามลำดับ

2. การวิเคราะห์เปรียบเทียบงบประมาณรายจ่ายตามแผนงานของมหาวิทยาลัยราชภัฏพิบูลสงครามกับมหาวิทยาลัยราชภัฏภาคเหนือ จำนวน 7 แห่งที่ได้รับการจัดสรรในปีงบประมาณ พ.ศ. 2557-2561 มากที่สุด คือ มหาวิทยาลัยราชภัฏกำแพงเพชร(ร้อยละ 16.31) มหาวิทยาลัยราชภัฏเชียงใหม่(ร้อยละ 15.10) มหาวิทยาลัยราชภัฏเชียงราย(ร้อยละ 12.68) มหาวิทยาลัยราชภัฏลำปาง(ร้อยละ 12.63) มหาวิทยาลัยราชภัฏพิบูลสงคราม(ร้อยละ 11.43) มหาวิทยาลัยราชภัฏนครสวรรค์(ร้อยละ 11.30) มหาวิทยาลัยราชภัฏอุตรดิตถ์(ร้อยละ 10.54) มหาวิทยาลัยราชภัฏเพชรบูรณ์(ร้อยละ 10.01)

3. การวิเคราะห์เปรียบเทียบงบประมาณรายจ่ายตามรายจ่ายของมหาวิทยาลัยราชภัฏพิบูลสงครามกับมหาวิทยาลัยราชภัฏภาคเหนือ จำนวน 7 แห่ง ที่ได้รับการจัดสรรในปีงบประมาณ พ.ศ. 2557-2561 มากที่สุด คือ งบอุดหนุน(ร้อยละ 43.21) งบลงทุน(ร้อยละ 28.26) งบบุคลากร(ร้อยละ 12.11) งบรายจ่ายอื่น(ร้อยละ 8.51) งบดำเนินงาน(ร้อยละ 7.90)

งบอุดหนุน ที่ได้รับการจัดสรรในปีงบประมาณ พ.ศ. 2557-2561 มากที่สุด คือ มหาวิทยาลัยราชภัฏเชียงใหม่(ร้อยละ 19.02) มหาวิทยาลัยราชภัฏนครสวรรค์(ร้อยละ 14.97) มหาวิทยาลัยราชภัฏเชียงราย(ร้อยละ 14.15) มหาวิทยาลัยราชภัฏลำปาง(ร้อยละ 11.24) มหาวิทยาลัยราชภัฏอุตรดิตถ์(ร้อยละ 11.05)

มหาวิทยาลัยราชภัฏพิบูลสงคราม(ร้อยละ 10.95) มหาวิทยาลัยราชภัฏกำแพงเพชร(ร้อยละ 10.06)
มหาวิทยาลัยราชภัฏเพชรบูรณ์(ร้อยละ 8.56)

งบลงทุน ที่ได้รับการจัดสรรในปีงบประมาณ พ.ศ. 2557-2561 มากที่สุด คือ มหาวิทยาลัยราชภัฏ
เชียงใหม่(ร้อยละ 16.49) มหาวิทยาลัยราชภัฏลำปาง(ร้อยละ 16.19) มหาวิทยาลัยราชภัฏกำแพงเพชร
(ร้อยละ 16.09) มหาวิทยาลัยราชภัฏอุตรดิตถ์(ร้อยละ 12.09) มหาวิทยาลัยราชภัฏพิบูลสงคราม(ร้อยละ
11.31) มหาวิทยาลัยราชภัฏเชียงราย(ร้อยละ 9.74) มหาวิทยาลัยราชภัฏนครสวรรค์(ร้อยละ 9.62)
มหาวิทยาลัยราชภัฏเพชรบูรณ์(ร้อยละ 8.46)

งบบุคลากร ที่ได้รับการจัดสรรในปีงบประมาณ พ.ศ. 2557-2561 มากที่สุด คือ มหาวิทยาลัยราชภัฏ
เชียงใหม่(ร้อยละ 15.31) มหาวิทยาลัยราชภัฏนครสวรรค์(ร้อยละ 14.99) มหาวิทยาลัยราชภัฏพิบูลสงคราม
(ร้อยละ 14.31) มหาวิทยาลัยราชภัฏลำปาง(ร้อยละ 12.24) มหาวิทยาลัยราชภัฏกำแพงเพชร
(ร้อยละ 11.55) มหาวิทยาลัยราชภัฏเพชรบูรณ์(ร้อยละ 10.96) มหาวิทยาลัยราชภัฏอุตรดิตถ์(ร้อยละ 10.67)
มหาวิทยาลัยราชภัฏเชียงราย(ร้อยละ 9.98)

งบรายจ่ายอื่น ที่ได้รับการจัดสรรในปีงบประมาณ พ.ศ. 2557-2561 มากที่สุด คือ มหาวิทยาลัย
ราชภัฏเชียงใหม่(ร้อยละ 18.22) มหาวิทยาลัยราชภัฏนครสวรรค์(ร้อยละ 15.55) มหาวิทยาลัยราชภัฏ
เชียงราย(ร้อยละ 14.87) มหาวิทยาลัยราชภัฏพิบูลสงคราม(ร้อยละ 11.62) มหาวิทยาลัยราชภัฏลำปาง
(ร้อยละ 11.00) มหาวิทยาลัยราชภัฏกำแพงเพชร(ร้อยละ 10.75) มหาวิทยาลัยราชภัฏอุตรดิตถ์
(ร้อยละ 9.81) มหาวิทยาลัยราชภัฏเพชรบูรณ์(ร้อยละ 8.18)

งบดำเนินงาน ที่ได้รับการจัดสรรในปีงบประมาณ พ.ศ. 2557-2561 มากที่สุด คือ มหาวิทยาลัย
ราชภัฏเชียงใหม่(ร้อยละ 16.02) มหาวิทยาลัยราชภัฏอุตรดิตถ์(ร้อยละ 15.96) มหาวิทยาลัยราชภัฏเชียงราย
(ร้อยละ 14.46) มหาวิทยาลัยราชภัฏลำปาง(ร้อยละ 13.92) มหาวิทยาลัยราชภัฏนครสวรรค์(ร้อยละ 11.77)
มหาวิทยาลัยราชภัฏพิบูลสงคราม(ร้อยละ 10.25) มหาวิทยาลัยราชภัฏกำแพงเพชร(ร้อยละ 9.87)
มหาวิทยาลัยราชภัฏเพชรบูรณ์(ร้อยละ 7.75)

4. การวิเคราะห์เปรียบเทียบงบประมาณส่วนของค่าใช้จ่ายบุคลากรทั้งหมดของมหาวิทยาลัยราชภัฏ
พิบูลสงคราม และมหาวิทยาลัยราชภัฏภาคเหนือ จำนวน 7 แห่งที่ได้รับการจัดสรรในปีงบประมาณ พ.ศ.
2557-2561 มากที่สุด คือ มหาวิทยาลัยราชภัฏเชียงใหม่(ร้อยละ 17.67) มหาวิทยาลัยราชภัฏนครสวรรค์(ร้อย
ละ 14.95) มหาวิทยาลัยราชภัฏพิบูลสงคราม(ร้อยละ 12.21) มหาวิทยาลัยราชภัฏเชียงราย(ร้อยละ 12.17)
มหาวิทยาลัยราชภัฏลำปาง(ร้อยละ 11.02) มหาวิทยาลัยราชภัฏอุตรดิตถ์(ร้อยละ 11.08) มหาวิทยาลัยราชภัฏ
กำแพงเพชร(ร้อยละ 10.59) มหาวิทยาลัยราชภัฏเพชรบูรณ์(ร้อยละ 9.43)

กิตติกรรมประกาศ

การจัดทำงานวิจัยฉบับนี้ สำเร็จสมบูรณ์ได้ด้วยความกรุณาจากผู้ช่วยศาสตราจารย์ ดร.ผ่องลักษณ์ จิตต์การุญ และผู้ช่วยศาสตราจารย์ ดร.อนุ เจริญวงศ์ระยับ ที่ได้ให้คำแนะนำ ปรึกษาตลอดจน ตรวจสอบแก้ไขข้อบกพร่องต่างๆ ด้วยความเอาใจใส่เป็นอย่างยิ่ง จนงานวิจัยฉบับนี้สำเร็จสมบูรณ์ได้ ผู้วิจัยขอกราบขอบพระคุณเป็นอย่างสูง ไว้ ณ ที่นี้

ขอขอบพระคุณนางเอมอร กมลวรเดช ผู้อำนวยการกองนโยบายและแผน มหาวิทยาลัยราชภัฏพิบูลสงครามที่ให้ความอนุเคราะห์ อำนวยความสะดวก และสนับสนุนทุนวิจัยแก่ผู้วิจัย

คุณค่า และประโยชน์อันพึงมีจากการวิจัยฉบับนี้ ผู้วิจัยขออุทิศแด่ผู้มีพระคุณทุกท่านที่เป็นกำลังใจและสนับสนุนให้ประสบผลสำเร็จลุล่วงได้ด้วยดี

ชัชฎาพันธ์ อยู่เพชร

สารบัญ

	หน้า
บทคัดย่อ	(ก)
กิตติกรรมประกาศ	(ข)
สารบัญ	(ค)
สารบัญตาราง	(จ)
สารบัญภาพ	(ฉ)
บทที่	
1 บทนำ	1
1.1 ความเป็นมาและความสำคัญของปัญหา	1
1.2 ปัญหาการวิจัย	1
1.3 วัตถุประสงค์การวิจัย	2
1.4 ขอบเขตการวิจัย	2
1.5 นิยามศัพท์ที่ใช้ในการวิจัย	2
1.6 ประโยชน์ที่คาดว่าจะได้รับ	3
1.7 ข้อจำกัดการวิจัย (ถ้ามี)	3
2 เอกสารและงานวิจัยที่เกี่ยวข้อง	4
2.1 ความเป็นมาและความหมายงบประมาณ	4
2.2 ความสำคัญของงบประมาณ	5
2.3 ประโยชน์ของงบประมาณ	6
2.4 ลักษณะที่ดีของงบประมาณ	6
2.5 ขั้นตอนการจัดทำงบประมาณ	7
2.6 การวิเคราะห์งบประมาณตามหมวดรายจ่าย	8
2.7 งานวิจัยที่เกี่ยวข้อง	11
3 วิธีดำเนินการวิจัย	13
3.1 ขั้นตอนการวิจัย	
3.1.1 แหล่งข้อมูลที่ศึกษา หรือกลุ่มเป้าหมายในการวิจัย หรือประชากรและกลุ่มตัวอย่างที่ศึกษา	13
3.1.2 เครื่องมือที่ใช้ในการวิจัยของขั้นตอนที่ศึกษา	13
3.1.3 วิธีการเก็บรวบรวมข้อมูล	13
3.1.4 วิธีการวิเคราะห์ข้อมูล	13

สารบัญ (ต่อ)

	หน้า
4 ผลการวิจัย	14
ผลการวิเคราะห์ข้อมูล	
4.1 ผลการวิเคราะห์เปรียบเทียบงบประมาณรายจ่ายตามแผนงานที่ได้ รับการจัดสรรในปีงบประมาณ พ.ศ. 2557-2561 ของมหาวิทยาลัยราชภัฏ พิบูลสงคราม และมหาวิทยาลัยราชภัฏภาคเหนือ จำนวน 7 แห่ง	14
4.2 ผลการวิเคราะห์เปรียบเทียบงบประมาณรายจ่ายตามหมวดรายจ่าย ที่ได้รับการจัดสรรในปีงบประมาณ พ.ศ. 2557-2561 ของมหาวิทยาลัยราชภัฏ พิบูลสงคราม และมหาวิทยาลัยราชภัฏภาคเหนือ จำนวน 7 แห่ง	20
4.3 ผลการวิเคราะห์เปรียบเทียบงบประมาณส่วนของค่าใช้จ่ายบุคลากรทั้งหมด ที่ได้รับการจัดสรรในปีงบประมาณ พ.ศ. 2557-2561 ของมหาวิทยาลัยราชภัฏ พิบูลสงคราม และมหาวิทยาลัยราชภัฏภาคเหนือ จำนวน 7 แห่ง	32
5 สรุปผลการวิจัย อภิปรายผล และข้อเสนอแนะ	42
5.1 สรุปผลการวิจัย	42
5.2 อภิปรายผลการวิจัย	44
5.3 ข้อเสนอแนะ	45
บรรณานุกรม	46
ประวัติผู้วิจัย	48

สารบัญตาราง

ตารางที่		หน้า
1	การวิเคราะห์เปรียบเทียบงบประมาณรายจ่ายทั้งหมดที่ได้รับการจัดสรร ในปีงบประมาณ พ.ศ. 2557-2561	14
2	การวิเคราะห์เปรียบเทียบงบประมาณรายจ่ายตาม <u>แผนงานบุคลากรภาครัฐ</u> ที่ได้รับการจัดสรรในปีงบประมาณ พ.ศ. 2557-2561	16
3	การวิเคราะห์เปรียบเทียบงบประมาณรายจ่ายตาม <u>แผนงานพื้นฐาน</u> ที่ได้รับ การจัดสรรในปีงบประมาณ พ.ศ. 2557-2561	17
4	การวิเคราะห์เปรียบเทียบงบประมาณรายจ่ายตาม <u>แผนงานบูรณาการ</u> ที่ได้ รับการจัดสรรในปีงบประมาณ พ.ศ. 2557-2561	18
5	การวิเคราะห์เปรียบเทียบงบประมาณรายจ่ายตามงบรายจ่ายที่ได้รับการ จัดสรรในปีงบประมาณ พ.ศ. 2557-2561	20
6	การวิเคราะห์เปรียบเทียบงบประมาณรายจ่ายตามรายจ่าย <u>งบบุคลากร</u> ที่ได้ รับการจัดสรรในปีงบประมาณ พ.ศ. 2557-2561	22
7	การวิเคราะห์เปรียบเทียบงบประมาณรายจ่ายตามรายจ่าย <u>งบดำเนินงาน</u> ที่ได้ รับการจัดสรรในปีงบประมาณ พ.ศ. 2557-2561	24
8	การวิเคราะห์เปรียบเทียบงบประมาณรายจ่ายตามรายจ่าย <u>งบลงทุน</u> ที่ได้รับ การจัดสรรในปีงบประมาณ พ.ศ. 2557-2561	26
9	การวิเคราะห์เปรียบเทียบงบประมาณรายจ่ายตามรายจ่าย <u>งบเงินอุดหนุน</u> ที่ ได้รับการจัดสรรในปีงบประมาณ พ.ศ. 2557-2561	28
10	การวิเคราะห์เปรียบเทียบงบประมาณรายจ่ายตามรายจ่าย <u>งบรายจ่ายอื่น</u> ที่ ได้รับการจัดสรรในปีงบประมาณ พ.ศ. 2557-2561	30
11	การวิเคราะห์เปรียบเทียบงบประมาณส่วนของค่าใช้จ่าย <u>บุคลากร</u> ทั้งหมด ที่ได้รับการจัดสรรในปีงบประมาณ พ.ศ. 2557- 2561	32
12	การวิเคราะห์เปรียบเทียบงบประมาณส่วนของเงินเดือนและค่าจ้างประจำ ที่ได้รับการจัดสรรในปีงบประมาณ พ.ศ. 2557- 2561	34
13	การวิเคราะห์เปรียบเทียบงบประมาณส่วนของค่าจ้างชั่วคราวที่ได้รับการ จัดสรรในปีงบประมาณ พ.ศ. 2557- 2561	36
14	การวิเคราะห์เปรียบเทียบงบประมาณส่วนของค่าตอบแทนพนักงานราชการ ที่ได้รับการจัดสรรในปีงบประมาณ พ.ศ. 2557- 2561	38
15	การวิเคราะห์เปรียบเทียบงบประมาณส่วนของเงินอุดหนุนบุคลากร (พนักงานมหาวิทยาลัย) ที่ได้รับการจัดสรรในปีงบประมาณ พ.ศ. 2557- 2561	40

สารบัญภาพ

ภาพที่		หน้า
1	แสดงงบประมาณรายจ่ายประจำปีงบประมาณ พ.ศ. 2557-2561	15
2	แสดงงบประมาณรายจ่ายแผนงานบุคลากรภาครัฐประจำปีงบประมาณ พ.ศ. 2557-2561	16
3	แสดงงบประมาณรายจ่ายแผนงานพื้นฐานประจำปีงบประมาณ พ.ศ. 2557-2561	17
4	แสดงงบประมาณรายจ่ายแผนงานบูรณาการประจำปีงบประมาณ พ.ศ. 2557-2561	19
5	แสดงงบประมาณรายจ่ายตามรายจ่ายประจำปีงบประมาณ พ.ศ. 2557-2561	20
6	แสดงงบประมาณรายจ่ายตามรายจ่ายงบบุคลากรประจำปีงบประมาณ พ.ศ. 2557-2561	22
7	แสดงงบประมาณรายจ่ายตามรายจ่ายงบดำเนินงานประจำปีงบประมาณ พ.ศ. 2560 - 2561	24
8	แสดงงบประมาณรายจ่ายตามรายจ่ายงบลงทุนประจำปีงบประมาณ พ.ศ. 2557-2561	26
9	แสดงงบประมาณรายจ่ายตามหมวดรายจ่ายงบเงินอุดหนุนประจำปีงบประมาณ พ.ศ. 2557 - 2561	28
10	แสดงงบประมาณรายจ่ายตามรายจ่ายงบรายจ่ายอื่นประจำปีงบประมาณ พ.ศ. 2557 - 2561	30
11	แสดงงบประมาณส่วนของค่าใช้จ่ายบุคลากรทั้งหมดประจำปีงบประมาณ พ.ศ. 2557 - 2561	32
12	แสดงงบประมาณส่วนของเงินเดือนและค่าจ้างประจำปีงบประมาณ พ.ศ. 2557 - 2561	34
13	แสดงงบประมาณส่วนของค่าจ้างชั่วคราวประจำปีงบประมาณ พ.ศ. 2557 - 2561	36
14	แสดงงบประมาณส่วนของค่าตอบแทนพนักงานราชการประจำปีงบประมาณ พ.ศ. 2557 - 2561	38
15	แสดงงบประมาณส่วนของเงินอุดหนุนบุคลากร(พนักงานมหาวิทยาลัย) ประจำปีงบประมาณ พ.ศ. 2557 - 2561	40

บทที่ 1

บทนำ

1.1 ความเป็นมาและความสำคัญของปัญหา

ตามพระราชบัญญัติมหาวิทยาลัยราชภัฏ มาตรา 7 ให้มหาวิทยาลัยเป็นสถาบันอุดมศึกษา เพื่อการพัฒนาท้องถิ่นที่เสริมสร้างพลังปัญญาของแผ่นดิน ฟื้นฟูพลังการเรียนรู้ เชิดชูภูมิปัญญาของท้องถิ่น สร้างสรรค์ศิลปวิทยา เพื่อความเจริญก้าวหน้าอย่างมั่นคงและยั่งยืนของปวงชน มีส่วนร่วมในการจัดการ การบำรุงรักษา การใช้ประโยชน์จากทรัพยากรธรรมชาติและสิ่งแวดล้อมอย่างสมดุลและยั่งยืน โดยมีวัตถุประสงค์ให้การศึกษา ส่งเสริมวิชาการและวิชาชีพชั้นสูง ทำการสอน วิจัย ให้บริการทางวิชาการแก่สังคม ปรับปรุง ถ่ายทอด และพัฒนาเทคโนโลยี ทำนุบำรุงศิลปะและวัฒนธรรม ผลิตครูและส่งเสริมวิทยฐานะครู (พรบ.มหาวิทยาลัยราชภัฏ พ.ศ. 2547)

งบประมาณจึงเป็นสิ่งสำคัญที่นำมาบริหารจัดการในการพัฒนาของมหาวิทยาลัยให้มีประสิทธิภาพ เกิดประโยชน์ต่อผู้มีส่วนได้ส่วนเสียมากที่สุด และบรรลุเป้าหมายพันธกิจของมหาวิทยาลัยตามพระราชบัญญัติมหาวิทยาลัยราชภัฏกำหนดไว้ มหาวิทยาลัยราชภัฏภาคเหนือ จำนวน 8 แห่ง มหาวิทยาลัยราชภัฏเชียงราย มหาวิทยาลัยราชภัฏเชียงใหม่ มหาวิทยาลัยราชภัฏลำปาง มหาวิทยาลัยราชภัฏอุตรดิตถ์ มหาวิทยาลัยราชภัฏเพชรบูรณ์ มหาวิทยาลัยราชภัฏกำแพงเพชร มหาวิทยาลัยราชภัฏนครสวรรค์ และมหาวิทยาลัยราชภัฏพิบูลสงคราม ได้รับการจัดสรรงบประมาณมากน้อยแตกต่างกันไปตามภารกิจและงาน/โครงการของแต่ละมหาวิทยาลัย การวิเคราะห์และรวบรวมสถิติที่เกี่ยวข้องกับงบประมาณแต่ละมหาวิทยาลัยราชภัฏไว้เป็นหมวดหมู่อย่างเป็นระบบ ถือว่าเป็นประโยชน์อย่างยิ่งต่อการจัดการ และการบริหารมหาวิทยาลัย ตลอดจนใช้ในการศึกษาวิจัยอื่นๆ ที่เกี่ยวข้องกับงบประมาณได้ ทั้งในแง่ของปริมาณ จำนวนวงเงินงบประมาณแต่ละมหาวิทยาลัย

ผู้วิจัยจึงมีความสนใจที่จะศึกษาวิเคราะห์งบประมาณของมหาวิทยาลัยราชภัฏภาคเหนือ จำนวน 8 แห่ง เพื่อประโยชน์ในการบริหารและการวางแผนงบประมาณต่อไป

1.2 ปัญหาการวิจัย

งบประมาณรายจ่ายที่ได้รับการจัดสรรในปีงบประมาณ พ.ศ. 2557-2561 ของมหาวิทยาลัยราชภัฏพิบูลสงครามเป็นอย่างไร

1.3 วัตถุประสงค์การวิจัย

เพื่อศึกษางบประมาณรายจ่ายที่ได้รับการจัดสรรในปีงบประมาณ พ.ศ. 2557-2561 ของมหาวิทยาลัยราชภัฏพิบูลสงคราม

1.3.1 เพื่อวิเคราะห์เปรียบเทียบงบประมาณรายจ่ายตามแผนงานที่ได้รับการจัดสรรในปีงบประมาณ พ.ศ. 2557-2561 ของมหาวิทยาลัยราชภัฏพิบูลสงครามกับมหาวิทยาลัยราชภัฏภาคเหนือ จำนวน 7 แห่ง

1.3.2 เพื่อวิเคราะห์เปรียบเทียบงบประมาณรายจ่ายตามรายจ่ายที่ได้รับการจัดสรรในปีงบประมาณ พ.ศ. 2557-2561 ของมหาวิทยาลัยราชภัฏพิบูลสงครามกับมหาวิทยาลัยราชภัฏภาคเหนือ จำนวน 7 แห่ง

1.3.3 เพื่อวิเคราะห์เปรียบเทียบงบประมาณส่วนของค่าใช้จ่ายบุคลากรทั้งหมดที่ได้รับการจัดสรรในปีงบประมาณ พ.ศ. 2557-2561 ของมหาวิทยาลัยราชภัฏพิบูลสงคราม และมหาวิทยาลัยราชภัฏภาคเหนือ จำนวน 7 แห่ง

1.4 ขอบเขตการวิจัย

การศึกษาวิจัยในครั้งนี้ เป็นการศึกษางบประมาณรายจ่ายที่ได้รับการจัดสรรตามเอกสารพระราชบัญญัติงบประมาณรายจ่ายประจำปีงบประมาณ พ.ศ. 2557-2561 ของมหาวิทยาลัยราชภัฏพิบูลสงครามกับมหาวิทยาลัยราชภัฏภาคเหนือ จำนวน 7 แห่ง

1.5 นิยามศัพท์ที่ใช้ในการวิจัย

งบประมาณ หมายถึง งบประมาณแผ่นดินที่มหาวิทยาลัยราชภัฏได้รับการจัดสรรงบประมาณตามเอกสารพระราชบัญญัติงบประมาณรายจ่ายประจำปีงบประมาณ

งบประมาณตามแผนงาน หมายถึง งบประมาณรายจ่ายที่ได้รับการจัดสรรตามแผนงาน มีทั้งสิ้น 3 แผนงานหลัก คือ แผนงานบุคลากรภาครัฐ แผนงานพื้นฐาน แผนงานบูรณาการ

แผนงานบุคลากรภาครัฐ หมายถึง แผนงานที่แสดงค่าใช้จ่ายเกี่ยวกับบุคลากรภาครัฐที่กำหนดไว้ในงบประมาณ งบดำเนินงาน รวมทั้งงบเงินอุดหนุนและงบรายจ่ายอื่นๆ

แผนงานพื้นฐาน หมายถึง แผนงานที่ดำเนินการตามหน้าที่ความรับผิดชอบเป็นปกติประจำตามกฎหมายจัดตั้งหน่วยงานนั้นๆ หากหยุดดำเนินการอาจก่อให้เกิดความเสียหายในการให้บริการสาธารณะของภาครัฐ ซึ่งมีลักษณะงานและปริมาณงานที่ชัดเจนต่อเนื่อง ประกอบด้วย

1. แผนงานพื้นฐานด้านการพัฒนาและเสริมสร้างศักยภาพคน
2. แผนงานพื้นฐานด้านการแก้ไขปัญหาความยากจน ลดความเหลื่อมล้ำ และสร้างการเติบโตจากภายใน
3. แผนงานพื้นฐานด้านการสร้างความสามารถในการแข่งขันของประเทศ

แผนงานบูรณาการ หมายถึง แผนงานที่ต้องดำเนินการให้สอดคล้องตามยุทธศาสตร์ชาติ หรือยุทธศาสตร์สำคัญที่คณะรัฐมนตรีกำหนด ประกอบด้วย

1. แผนงานบูรณาการวิจัยและนวัตกรรม
2. แผนงานบูรณาการสร้างรายได้จากการท่องเที่ยวและบริการ
3. แผนงานบูรณาการพัฒนาศักยภาพคนตามช่วงวัย
4. แผนงานบูรณาการยกระดับคุณภาพการศึกษาและการเรียนรู้ตลอดชีวิต
5. แผนงานบูรณาการพัฒนาเศรษฐกิจฐานรากและชุมชนเข้มแข็ง
6. แผนงานบูรณาการบริหารจัดการขยะและสิ่งแวดล้อม
7. แผนงานบูรณาการพัฒนาเศรษฐกิจดิจิทัล
8. แผนงานบูรณาการเพิ่มประสิทธิภาพการใช้จ่ายงานที่เป็นมิตรกับสิ่งแวดล้อม

งบประมาณตามหมวดรายจ่าย หมายถึง งบประมาณรายจ่ายที่ได้รับการจัดสรรตามหมวดรายจ่าย ซึ่งประกอบด้วยหมวดรายจ่าย ดังนี้

1. งบบุคลากร ประกอบด้วย หมวดรายจ่ายเงินเดือน หมวดรายจ่ายค่าจ้างประจำ หมวดรายจ่ายค่าจ้างชั่วคราว หมวดรายจ่ายค่าตอบแทนพนักงานราชการ
2. งบดำเนินงาน ประกอบด้วย หมวดรายจ่ายค่าตอบแทน หมวดรายจ่ายค่าใช้สอย หมวดรายจ่ายค่าวัสดุ หมวดรายจ่ายค่าสาธารณูปโภค
3. งบลงทุน ประกอบด้วย หมวดรายจ่ายค่าครุภัณฑ์ หมวดรายจ่ายค่าที่ดินและสิ่งก่อสร้าง
4. งบเงินอุดหนุน ประกอบด้วย หมวดรายจ่ายเงินอุดหนุนทั่วไป หมวดรายจ่ายเงินอุดหนุนเฉพาะกิจ
5. งบรายจ่ายอื่น ประกอบด้วย หมวดรายจ่ายอื่น

1.6 ประโยชน์ที่คาดว่าจะได้รับ

เป็นข้อมูลประกอบการพิจารณาตัดสินใจในการวางแผนและการจัดทำงบประมาณของมหาวิทยาลัยราชภัฏ

1.7 ข้อจำกัดการวิจัย (ถ้ามี)

ข้อมูลที่ได้จากงบประมาณที่ใช้ในการวิเคราะห์เปรียบเทียบครั้งนี้ ได้จากเอกสารพระราชบัญญัติงบประมาณรายจ่ายประจำปีงบประมาณ พ.ศ. 2557-2561 จัดทำขึ้นโดยสำนักงบประมาณ สำนักนายกรัฐมนตรี ถือว่าเป็นข้อมูลที่ถูกต้องและเชื่อถือได้

บทที่ 2

เอกสารและงานวิจัยที่เกี่ยวข้อง

ในการวิจัยครั้งนี้ ผู้วิจัยได้ศึกษาหลักการ แนวคิด ทฤษฎี และงานวิจัยที่เกี่ยวข้องเพื่อใช้เป็นแนวทางการวิจัย ดังนี้

- 2.1 ความเป็นมาและความหมายงบประมาณ
- 2.2 ความสำคัญของงบประมาณ
- 2.3 ประโยชน์ของงบประมาณ
- 2.4 ลักษณะที่ดีของงบประมาณ
- 2.5 ขั้นตอนการจัดทำงบประมาณ
- 2.6 การวิเคราะห์งบประมาณตามหมวดรายจ่าย
- 2.7 งานวิจัยที่เกี่ยวข้อง

2.1 ความเป็นมาและความหมายงบประมาณ

ณรงค์ สัจพันธุโรจน์(2538) ได้ให้ความหมายของการบริหารงบประมาณ ไว้ ดังนี้

ความเป็นมาของงบประมาณ

การจัดทำงบประมาณในแบบปัจจุบันได้เริ่มมีขึ้นเป็นครั้งแรกในประเทศอังกฤษ ประมาณคริสต์ทศวรรษที่ 16-17 ซึ่งเป็นสมัยที่สภาผู้แทนราษฎรได้ประสบความสำเร็จในการสงวน อำนาจที่จะอนุมัติรายได้และรายจ่ายของรัฐบาล ซึ่งจะเห็นได้ว่าการจัดทำงบประมาณในแบบปัจจุบันมีความสัมพันธ์กับวิวัฒนาการการปกครอง ต่อมาได้มีการนำแบบอย่างมาจัดทำงบประมาณขึ้นในหลายประเทศ สำหรับประเทศไทยการจัดทำงบประมานนั้น รัฐบาลได้เริ่มทำขึ้นก่อนและต่อมาได้ขยายขอบเขตไปถึงองค์การบริหารส่วนท้องถิ่น สถานศึกษาและหน่วยงานอื่นๆ ทั้งของรัฐบาลและเอกชน

ความหมายของงบประมาณ

ความหมายของงบประมาณจะแตกต่างกันออกไปตามกาลเวลาและลักษณะการให้ ความหมายของนักวิชาการแต่ละด้าน ซึ่งมองงบประมาณแต่ละด้านไม่เหมือนกัน

ความหมายของนักเศรษฐศาสตร์ หมายถึง การใช้ทรัพยากรที่มีอยู่จำกัดให้เกิดประโยชน์สูงสุด

ความหมายของนักบริหาร หมายถึง กระบวนการหรือการบริหารงบประมาณให้เกิดประสิทธิภาพสูงสุด โดยบรรลุเป้าหมายของแผนงานที่วางไว้

ความหมายของนักการเมือง หมายถึง การมุ่งให้รัฐสภาใช้อำนาจควบคุมการปฏิบัติงานของรัฐบาล

ความหมายของนักการบัญชี หมายถึง เอกสารอย่างหนึ่งที่ประกอบด้วย ข้อความ และตัวเลข ที่เสนอขอรายจ่าย เพื่อรายการและวัตถุประสงค์ต่างๆ ข้อความจะพรรณนาถึงรายการค่าใช้จ่ายหรือ วัตถุประสงค์ และมีตัวเลขแนบอยู่ด้วยทุกรายการหรือทุกวัตถุประสงค์

ความหมายดั้งเดิม งบประมาณหรือ Budget ในความหมายภาษาอังกฤษแต่เดิม หมายถึง กระเป๋าหนังสือใบใหญ่ที่เสนอนาบติคลังใช้บรรจุเอกสารต่างๆ ที่แสดงถึงความต้องการของประเทศ และทรัพยากรที่มีอยู่ในการแถลงต่อรัฐสภา ต่อมาความหมายของ Budget ก็ค่อยๆ เปลี่ยนจากตัว กระเป๋าเป็นเอกสารต่างๆ ที่บรรจุในกระเป๋านั้น สรุปความหมายของงบประมาณ หมายถึง แผน เบ็ดเสร็จ ซึ่งแสดงออกในรูปตัวเงิน แสดงโครงการดำเนินงานทั้งหมดในระยะหนึ่ง รวมถึงการกะ ประมาณการบริหารกิจกรรม โครงการ และค่าใช้จ่าย ตลอดจนทรัพยากรที่จำเป็นในการสนับสนุน การดำเนินงานให้บรรลุตามแผนนี้ ประกอบด้วยการทำงาน 3 ขั้นตอน คือ (1) การจัดเตรียม (2) การ อนุมัติและ (3) การบริหาร

2.2 ความสำคัญของงบประมาณ

งบประมาณมีความสำคัญและเป็นประโยชน์ต่อการบริหาร หน่วยงานสามารถนำเอา งบประมาณมาใช้เป็นเครื่องมือในการบริหารหน่วยงานให้เจริญก้าวหน้า ความสำคัญของงบประมาณ มีดังนี้

1. ใช้เป็นเครื่องมือในการบริหารหน่วยงาน ตามแผนงานและกำลังเงินที่มีอยู่โดยให้ มีการ ปฏิบัติงานให้สอดคล้องกับแผนงานที่วางไว้ เพื่อป้องกันการรั่วไหลและการปฏิบัติงานที่ไม่จำเป็นของ หน่วยงานลดลง

2. ให้เป็นเครื่องมือในการพัฒนาหน่วยงาน ถ้าหน่วยงานจัดงบประมาณการใช้จ่ายอย่าง ถูกต้องและมีประสิทธิภาพ จะสามารถพัฒนาให้เกิดความเจริญก้าวหน้าแก่หน่วยงานและสังคม โดยหน่วยงานต้องพยายามใช้จ่ายและจัดสรรงบประมาณให้เกิดประสิทธิผลไปสู่โครงการที่จำเป็น เป็นโครงการลงทุนเพื่อก่อให้เกิดความก้าวหน้าของหน่วยงาน

3. เป็นเครื่องมือในการจัดสรรทรัพยากรที่มีอยู่จำกัดให้มีประสิทธิภาพ เนื่องจากทรัพยากร หรืองบประมาณของหน่วยงานมีจำกัด ดังนั้น จึงจำเป็นที่จะต้องใช้งบประมาณเป็นเครื่องมือ ในการ จัดสรรทรัพยากรหรือใช้จ่ายเงินให้มีประสิทธิภาพ โดยมีการวางแผนในการใช้และจัดสรรเงิน งบประมาณไปในแต่ละด้าน และมีการวางแผนการปฏิบัติงานในการใช้จ่ายทรัพยากรนั้น ๆ ด้วย เพื่อที่ จะก่อให้เกิดประโยชน์สูงสุดในเวลาที่เร็วที่สุดและใช้ทรัพยากรน้อยที่สุด

4. เป็นเครื่องมือกระจายทรัพยากร และเงินงบประมาณที่เป็นธรรม งบประมาณสามารถใช้ เป็นเครื่องมือในการจัดสรรงบประมาณที่เป็นธรรมไปสู่จุดที่มีความจำเป็นและทั่วถึงที่จะทำให้ หน่วยงานนั้นสามารถดำเนินไปได้อย่างมีประสิทธิภาพ

5) เป็นเครื่องมือประชาสัมพันธ์งานและผลงานของหน่วยงาน เนื่องจากงบประมาณ เป็นที่รวมทั้งหมดของแผนงานและงานที่จะดำเนินการในแต่ละปีรวมทั้งผลที่จะเกิดขึ้น ดังนั้น หน่วยงานสามารถใช้งบประมาณหรือเอกสารงบประมาณที่แสดงถึงงานต่างๆ ที่ทำเพื่อเผยแพร่และประชาสัมพันธ์ให้ประชาชนทราบ

2.3 ประโยชน์ของงบประมาณ

งบประมาณเป็นเครื่องมือที่ผู้บริหาร หรือเจ้าหน้าที่สร้างขึ้นมาโดยการมองเห็นอนาคตอย่างคร่าวๆ โดยอาจจะได้จากการพยากรณ์สิ่งต่างๆ ควบคู่กันกับภาวะเศรษฐกิจต่างๆ เพื่อควบคุมการปฏิบัติงานของตนเองหรือหน่วยงานต่างๆ ให้เป็นไปตามแผนงานที่กำหนดไว้ ช่วยให้การดำเนินงานสัมฤทธิ์ผลได้เร็วยิ่งขึ้น

2.4 ลักษณะที่ดีของงบประมาณ

ปวย อังภากรณ์ (อ้างถึงในเกรียงศักดิ์ เขียวยิ่ง, 2535) ได้กล่าวถึงงบประมาณที่ดีต้องประกอบด้วยหลักการที่สำคัญ 6 ประการ คือ

1. หลักการคาดการณ์ไกล (Foresight) จะทำอะไร จะใช้เงินในปีใดเท่าใดต้องคิดวางแผนไว้ ไม่ใช่จะทำก็ทำ ต้องการใช้เงินเท่าใดก็เพียงหาเงินโดยไม่คำนึงถึงว่าจะมีอนุญาตไว้ในงบประมาณหรือไม่
2. หลักประชาธิปไตย (Democracy) จะต้องให้ราษฎรเจ้าของเงินได้รู้เห็นและให้ความเห็นชอบด้วยทั้งเงินได้และเงินจ่าย
3. หลักดุลยภาพ (Balance) งบประมาณจะต้องสมดุลกันแต่ไม่ได้หมายความว่า รายได้รายจ่าย จะต้องเท่ากันทุกปี บางปีก็อาจขาดดุล แต่ก็ต้องพยายามให้มีเกินดุลบ้าง มิฉะนั้นจะมีหนี้สิน
4. หลักสารัตถประโยชน์ (Utility) ต้องคำนึงถึงประโยชน์ปัจจุบันและอนาคต จึงต้องให้มีรายจ่ายลงทุนไว้ให้มากพอเป็นสัดส่วนเหมาะสมกับรายจ่ายประจำปี
5. หลักความยุติธรรม (Equity) ต้องให้มีความยุติธรรมทั้งในด้านรายได้และรายจ่าย เช่น กรณีในส่วนรายได้จากการจัดเก็บภาษีต้องให้ยุติธรรมที่สุด คนมีเงินมากย่อมจะต้องเสียภาษีมากกว่าคนจนเป็นต้น
6. หลักประสิทธิภาพ (Efficiency) หลักนี้เกี่ยวกับการควบคุมงบประมาณรายได้และรายจ่ายที่ส่วนราชการผู้มีหน้าที่จะต้องระมัดระวังสอดส่องให้เกิดสมรรถภาพขึ้น

ไพศาล ชัยมงคล (2526) ได้กล่าวไว้ว่า ลักษณะที่ดีของงบประมาณ ประกอบด้วย 4 ประการ คือ

1. จะต้องเป็นศูนย์รวมเงินแผ่นดินหรือเรียกว่ามีความครบถ้วน (Comprehensiveness) ซึ่งหมายความว่า ถ้าปล่อยให้งบประมาณแผ่นดินกระจัดกระจายเป็นส่วนต่างๆ หรือบต่างๆ โดยไม่นำมาร่วมพิจารณาเป็นแผนทางการคลังของชาติอย่างจริงจังแล้วกำลังที่จะผลักดันให้ระบบเศรษฐกิจ

ก้าวหน้าไปก็ย่อมจะไม่เข้มแข็งเท่าที่ต้องการ การแยกเงินแผ่นดินไว้หลายๆ แหล่งโดยมีการพิจารณาใช้จ่ายแยกกันนั้น ย่อมก่อให้เกิดการทำงานซ้ำซ้อนกันหรือต่างคนต่างทำโดยไม่ประสานกัน

2. จะต้องถือหลักพัฒนา คำว่า “พัฒนา” ในที่นี้ไม่จำเป็นต้องหมายถึง การพัฒนาเศรษฐกิจแต่เพียงอย่างเดียว หากแต่หมายความรวมถึงการพัฒนาในทุกๆ ด้าน ของประเทศกล่าวคือ พยายามให้งบประมาณแผ่นดินเป็นเครื่องที่จะความเจริญก้าวหน้ามาสู่ประเทศอย่างเต็มที่

3. จะต้องถือหลักประหยัด จะต้องพยายามให้การใช้จ่ายเงินตามโครงการต่างๆ ในงบประมาณของรัฐบาลให้ได้ผลเต็มเม็ดเต็มหน่วย โดยมีให้มีการใช้จ่ายเกินกว่าความจำเป็นหรือจ่ายในทางฟุ่มเฟือย

4. จะต้องมึระยะเวลาเหมาะสม โดยทั่วไประยะเวลาของงบประมาณก็มักจะมีกำหนด 1 ปี ซึ่งเรียกว่า ปีงบประมาณ ส่วนวันเริ่มต้นและสิ้นสุดของปีงบประมาณ ไม่จำเป็นจะต้องตรงกับปีปฏิทิน ข้อสำคัญของระยะเวลาของงบประมาณแต่ละครั้งจะต้องเท่ากัน เช่น จะให้งบประมาณมีระยะเวลา 1 ปี อยู่ต่อไปด้วย เพื่อที่จะได้สามารถเปรียบเทียบได้โดยสะดวกถึงผลของงบประมาณแต่ละครั้งว่า ได้ผลเพียงไร

2.5 ขั้นตอนการจัดทำงบประมาณ

การจัดทำงบประมาณ แบ่งออกเป็น 3 ขั้นตอน คือ

2.5.1. การจัดเตรียมงบประมาณ

2.5.2. การอนุมัติงบประมาณ

2.5.3. การบริหารงบประมาณ

2.5.1 การจัดเตรียมงบประมาณ

การจัดเตรียมงบประมาณสามารถแบ่งขั้นตอนได้ดังนี้

1) งบประมาณการรายรับและประมาณการรายจ่าย ในการจัดทำงบประมาณประจำปี จะต้องมีการประมาณการรายรับไว้ว่าจะสามารถจัดหารายรับเพื่อใช้เป็นงบประมาณรายจ่ายเป็นจำนวนเงินเท่าใด ซึ่งการกำหนดรายรับ รายจ่าย จะต้องเป็นไปอย่างเหมาะสมและสมดุล

2) กำหนดแนวนโยบายงบประมาณ คณะผู้บริหารหน่วยงานต้องกำหนดแนวนโยบายงบประมาณ โดยพิจารณาถึงความสอดคล้องที่จะมีต่อนโยบายของหน่วยงานผลกระทบที่จะเกิดขึ้นจากงบประมาณที่มีต่อสังคมและด้านอื่นด้วย

3) กำหนดวงเงินของแต่ละหน่วยงาน เมื่อได้รับนโยบายงบประมาณแล้ว จะต้องมีการพิจารณากำหนดวงเงินและจัดสรรวงเงินตามแนวนโยบายงบประมาณ

4) หน่วยงานจัดทำคำขอตังงบประมาณ เมื่อหน่วยงานได้รับทราบวงเงินงบประมาณของตนเองแล้ว ต้องจัดทำคำขอตังงบประมาณรายจ่ายประจำปี โดยยึดแนวนโยบายงบประมาณที่ได้กำหนดไว้แล้ว

5) คณะกรรมการบริหารงบประมาณและการเงิน พิจารณา รายละเอียดงบประมาณที่หน่วยงานต่างๆ ทำคำขอตั้งงบประมาณรายจ่ายขึ้นมา โดยพิจารณาด้านความเหมาะสม ความสอดคล้องต่อแผนพัฒนาเศรษฐกิจ นโยบายงบประมาณ ความพร้อมของหน่วยงานที่จะปฏิบัติงาน อาจมีการปรับลดงบประมาณได้ตามความเหมาะสม และแก้ไขปรับปรุงคำของบประมาณ ทำเป็นเอกสารงบประมาณเสนอต่อคณะกรรมการพิจารณางบประมาณ

6) คณะกรรมการพิจารณางบประมาณ พิจารณาร่างงบประมาณรายจ่าย โดยพิจารณารายละเอียดแผนงาน งานโครงการต่างๆ ว่าเหมาะสมเพียงใด สมควรอนุมัติหรือไม่

2.5.2. การอนุมัติงบประมาณ

การพิจารณางบประมาณที่หน่วยงานเสนอขึ้นมาโดยผู้มีอำนาจในการอนุมัติงบประมาณ มีอำนาจที่จะวิเคราะห์ตัดและแก้ไขเปลี่ยนแปลงงบประมาณได้ แต่ต้องอยู่ภายในวงเงินงบประมาณที่เสนอมา

2.5.3. การบริหารงบประมาณ

การควบคุมการใช้จ่ายงบประมาณให้เป็นไปตามแผนงาน งานโครงการที่ได้รับการอนุมัติงบประมาณไป ควบคุมการเบิกจ่ายเงิน การตรวจสอบตามระเบียบที่หน่วยงานกำหนด แบ่งออกเป็นขั้นตอนดังนี้

1) การทำแผนปฏิบัติการประจำปี เมื่อหน่วยงานได้รับการอนุมัติงบประมาณแล้ว ให้จัดทำแผนปฏิบัติการ โดยกำหนดกิจกรรมที่จะทำและจำนวนเงินที่จะใช้ในช่วงเวลาต่างๆ ให้เหมาะสมกับกำลังเงินที่ประมาณการจะได้รับ

2) ดำเนินการใช้งบประมาณตามแผนปฏิบัติการประจำปี โดยการขออนุมัติเงินตามระเบียบของหน่วยงาน

3) การตรวจสอบ เมื่อมีการเบิกจ่ายไปแล้ว ต้องมีการตรวจสอบว่าได้ใช้จ่ายเงินไปตามจริงที่เบิกไปหรือไม่ การตรวจสอบจึงเป็นวิธีการสำคัญที่จะควบคุมการบริหารด้านการเงินเป็นไปตามแผนปฏิบัติการไม่รั่วไหล และให้ปฏิบัติให้ถูกต้องตามระเบียบทางการเงิน

4) การรายงาน เป็นวิธีการหนึ่งในการตรวจสอบและประเมินผล ให้มีการรายงานผลงานที่ได้ปฏิบัติไปแล้ว เป็นระยะๆ เพื่อสามารถทบทวนผลการปฏิบัติงานตามแผนปฏิบัติการที่กำหนดไว้ว่ามีความคืบหน้าไปประการใดและจะต้องใช้เป็นผลในการตั้งงบประมาณในปีต่อไปด้วย

2.6 การวิเคราะห์งบประมาณตามหมวดรายจ่าย

การวิเคราะห์งบประมาณตามหมวดรายจ่าย หมายถึง การพิจารณารายละเอียดค่าใช้จ่ายของแต่ละหมวด ประเภท และรายการว่าที่เหมาะสมนั้นควรจะเป็นจำนวนเท่าใด การพิจารณาค่าใช้จ่ายตามหลักการนี้ถือได้ว่าเป็นเรื่องจำเป็น เนื่องจากการตรวจสอบค่าใช้จ่ายแต่ละหมวด ประเภท และรายการอย่างละเอียดนั้นจะทำให้ประหยัดการใช้จ่ายทรัพยากรและเงินได้มากยิ่งขึ้น การวิเคราะห์ตามนัยดังกล่าว จะมีการพิจารณารายละเอียดดังต่อไปนี้ (เรื่องชัย จรุงศิริวัฒน์ และคณะ, 2546)

1. เงินเดือน เงินที่จ่ายให้แก่ข้าราชการและพนักงานของรัฐทุกประเภทเป็นรายเดือน โดยมีอัตราตามที่กำหนดไว้ในบัญชีถือจ่ายเงินเดือนประจำปี รวมถึงเงินที่กระทรวงการคลังกำหนดให้จ่ายในลักษณะเงินเดือนและเงินเพิ่มอื่นที่จ่ายควบกับเงินเดือน เช่น

- (1) เงินประจำตำแหน่งและเงินเพิ่มของประธานรัฐสภา ประธานวุฒิสภา และประธานสภาผู้แทนราษฎร
- (2) เงินประจำตำแหน่งและเงินเพิ่มของรองประธานวุฒิสภา รองประธานสภาผู้แทนราษฎร และผู้นำฝ่ายค้านในสภาผู้แทนราษฎร
- (3) เงินประจำตำแหน่งและเงินเพิ่มของสมาชิกวุฒิสภา และสมาชิกสภาผู้แทนราษฎร
- (4) เงินประจำตำแหน่งและเงินเพิ่มของประธานศาลรัฐธรรมนูญและตุลาการศาลรัฐธรรมนูญ
- (5) เงินประจำตำแหน่งขององคมนตรีและรัฐบุรุษ
- (6) เงินประจำตำแหน่งของข้าราชการ
- (7) เงินเพิ่มสำหรับตำแหน่งข้าราชการการเมือง
- (8) เงินเพิ่มค่าวิชา (พ.ค.ว.)
- (9) เงินเพิ่มพิเศษค่าภาษามลายู (พ.ภ.ม.)
- (10) เงินเพิ่มพิเศษสำหรับผู้ซึ่งดำรงตำแหน่งครูช่างอาชีพศึกษาตามโครงการเงินกู้เพื่อพัฒนาอาชีวศึกษา (พ.ค.ช.)
- (11) เงินเพิ่มพิเศษสำหรับการสู้รบ (พ.ส.ร.)
- (12) เงินเพิ่มประจำตำแหน่งที่ต้องฝ่าอันตรายเป็นปกติ
- (13) เงินเพิ่มพิเศษผู้ทำหน้าที่ปกครองโรงเรียนตำรวจ (พ.ร.ต.)
- (14) เงินเพิ่มพิเศษสำหรับข้าราชการซึ่งมีตำแหน่งหน้าที่ประจำอยู่ในต่างประเทศ (พ.ช.ต.)
- (15) เงินเบี้ยกันดาร (บ.ก.)

ในการพิจารณากำหนดวงเงินงบประมาณหมวดรายจ่ายนี้ จะต้องกำหนดรายจ่ายให้ครบถ้วนทุกประเภท ที่มีความจำเป็นจะต้องใช้จ่าย การพิจารณากำหนดงบประมาณของอัตรากำลังเดิม จะต้องตรวจสอบจำนวนอัตรากำลังเจ้าหน้าที่ให้ถูกต้อง โดยตรวจสอบกับบัญชีถือจ่ายเงินเดือนประจำของปีที่ผ่านมา แล้วบวกด้วยเงินเลื่อนขั้นเงินเดือนและเงินปรับวุฒิระหว่างปี(หากมี) ก็จะได้ยอดงบประมาณของอัตรากำลังเดิม

2. ค่าจ้างประจำ เงินที่จ่ายเป็นค่าจ้างให้แก่ลูกจ้างประจำของส่วนราชการ โดยมีอัตราตามที่กำหนดไว้ในบัญชีถือจ่ายค่าจ้างประจำ รวมถึงเงินที่กระทรวงการคลังกำหนดให้จ่ายในลักษณะค่าจ้างประจำ และเงินเพิ่มอื่นที่จ่ายควบกับค่าจ้างประจำ เช่น

(1) เงินเพิ่มพิเศษสำหรับการสู้รบ (บ.ก.)

(2) เงินเบี้ยกันดาร (บ.ก.)

ในการพิจารณากำหนดวงเงินงบประมาณหมวดรายจ่ายนี้ อาจใช้หลักการเดียวกันกับเงินเดือน

3. ค่าจ้างชั่วคราว ในการพิจารณากำหนดงบประมาณในหมวดรายจ่ายนี้ ขึ้นอยู่กับความจำเป็นของงานหรือโครงการจะต้องมีลูกจ้างชั่วคราวหรือไม่ หากมีความจำเป็นเพราะมีงานที่จะต้องดำเนินการว่าต้องใช้ลูกจ้างชั่วคราวแต่ละประเภทเป็นจำนวนเท่าใด โดยใช้เกณฑ์คิดเป็น คน/วัน คน/เดือน หรือ คน/ปี และในการกำหนดค่าจ้างลูกจ้างชั่วคราวแต่ละประเภทก็ต้องให้เป็นไปตามอัตราที่กำหนดไว้

4. ค่าตอบแทน ในการพิจารณากำหนดงบประมาณในหมวดรายจ่ายนี้ เป็นการประมาณค่าใช้จ่ายแต่ละประเภทก็อาจจะใช้วิธีการใช้ปริมาณงานเป็นตัวกำหนดระยะเวลา และจำนวนคนที่จะต้องใช้ในการปฏิบัติงานนั้น หรือวิธีการใช้สถิติรายจ่ายจริงของปีที่แล้ว มาเป็นตัวกำหนด โดยพิจารณารายจ่ายประเภทนั้นมีการจ่ายจริงในปีที่ผ่านมาแล้วหลายๆ ปี มีอัตราเพิ่มโดยเฉลี่ยอย่างไร

5. ค่าใช้สอย ในการพิจารณากำหนดงบประมาณหมวดรายจ่ายนี้ อาจจะใช้หลักการเดียวหมวดรายจ่ายค่าตอบแทน

6. ค่าวัสดุ ในการพิจารณากำหนดงบประมาณหมวดรายจ่ายนี้ อาจจะใช้หลักการเดียวหมวดรายจ่ายค่าตอบแทน และค่าใช้สอย

7. ค่าสาธารณูปโภค พิจารณางบประมาณหมวดรายจ่ายค่าสาธารณูปโภค อาจจะใช้วิธีการใช้จริงของปีที่แล้ว หรืออาจจะทางหน่วยงานที่เกี่ยวข้อง เช่น การประปา หรือการไฟฟ้า คำนวณค่าใช้จ่ายให้ ก็จะมีเหมาะสมและประหยัดยิ่งขึ้น

8. ค่าครุภัณฑ์ ควรพิจารณาเป็นรายการๆไป หน่วยงานขอตั้งงบประมาณมา มีครุภัณฑ์อย่างไร ราคาเหมาะสมหรือไม่ อาจตรวจสอบราคาเปรียบเทียบกับหน่วยงานอื่น หรือตามมาตรฐาน

9. ค่าที่ดินและสิ่งก่อสร้าง ในการพิจารณากำหนดงบประมาณหมวดรายจ่ายนี้ ควรพิจารณาเป็นรายการๆไป เช่นเดียวกับหมวดรายจ่ายค่าครุภัณฑ์

10. เงินอุดหนุน พิจารณางบประมาณเงินอุดหนุนนี้ก็พิจารณาเป็นประเภทและรายการๆไป เช่นเดียวกับหมวดรายจ่ายครุภัณฑ์ ค่าที่ดินและสิ่งก่อสร้าง

11. รายจ่ายอื่น พิจารณางบประมาณเงินรายจ่ายอื่น ตามความจำเป็น อาจจะต้องพิจารณาเป็นกรณีๆไป

2.7 งานวิจัยที่เกี่ยวข้อง

เรื่องชัย จรุงศิริวัฒน์ และคณะ (2546) ได้ทำวิจัย เรื่อง วิเคราะห์งบประมาณ มหาวิทยาลัยของรัฐในสังกัดทบวงมหาวิทยาลัย ปีงบประมาณ พ.ศ. 2546 พบว่า งบประมาณรายจ่ายประจำปีงบประมาณ พ.ศ. 2546 ทบวงมหาวิทยาลัยและมหาวิทยาลัยในสังกัด ได้รับจัดสรรเงินงบประมาณทั้งสิ้น 32,576,277,000 บาท เพิ่มขึ้นจากปีงบประมาณ พ.ศ. 2545 ที่ได้รับจัดสรร 32,035,502,300 บาท คิดเป็นร้อยละ 0.02

มหาวิทยาลัย/สถาบันที่เป็นส่วนราชการในสังกัดทบวงมหาวิทยาลัย จำนวน 18 แห่ง (ไม่รวมสำนักงานปลัดทบวงฯ และมหาวิทยาลัยในกำกับ 4 แห่ง, มหาวิทยาลัยเปิด 2 แห่ง, องค์กรมหาชน 1 แห่ง สถาบันระหว่างประเทศเพื่อการค้าและการพัฒนา) พบว่า

มหาวิทยาลัย/สถาบัน ที่มีงบประมาณรายจ่ายในหมวดค่าสาธารณูปโภค มากที่สุด 3 อันดับแรก คือ มหาวิทยาลัยมหิดล (144,329,600 บาท) จุฬาลงกรณ์มหาวิทยาลัย (80,160,300 บาท) และมหาวิทยาลัยขอนแก่น (63,408,000 บาท) โดยมีมหาวิทยาลัยทักษิณ (7,092,400 บาท) ได้รับจัดสรรน้อยที่สุด

มหาวิทยาลัย/สถาบัน ที่มีงบประมาณรายจ่ายในหมวดค่าครุภัณฑ์ ที่ดินและสิ่งก่อสร้าง มากที่สุด 3 อันดับแรก คือ มหาวิทยาลัยมหิดล (542,268,500 บาท) มหาวิทยาลัยขอนแก่น (487,642,900 บาท) และมหาวิทยาลัยธรรมศาสตร์ (466,906,600 บาท) โดยมีสถาบันบัณฑิตพัฒนบริหารศาสตร์ (39,712,000 บาท) ได้รับจัดสรรน้อยที่สุด

มหาวิทยาลัย/สถาบัน ที่มีงบประมาณรายจ่ายในหมวดเงินอุดหนุน มากที่สุด 3 อันดับแรก คือ จุฬาลงกรณ์มหาวิทยาลัย (2,022,662,700 บาท) มหาวิทยาลัยมหิดล (931,443,700 บาท) และมหาวิทยาลัยเกษตรศาสตร์ (435,940,600 บาท) โดยมีมหาวิทยาลัยอุบลราชธานี (16,359,000 บาท) ได้รับจัดสรรน้อยที่สุด

พบว่ามีเพียง 4 มหาวิทยาลัย/สถาบัน จาก 18 มหาวิทยาลัย/สถาบัน ที่มีงบประมาณรายจ่ายในหมวดเงินรายจ่ายอื่น เรียงลำดับจากมากไปหาน้อย คือ มหาวิทยาลัยเกษตรศาสตร์ (33,278,600 บาท) มหาวิทยาลัยนเรศวร (12,800,000 บาท) สถาบันเทคโนโลยีพระจอมเกล้าพระนครเหนือ (2,880,000 บาท) และมหาวิทยาลัยสงขลานครินทร์ (40,000 บาท)

ผิวพรรณ ตัวสะอาด (2553) ได้ทำวิจัย เรื่อง การวิเคราะห์งบประมาณประจำปีงบประมาณ 2548-2552 ขององค์การบริหารส่วนตำบลสารภี อำเภอหนองบุญมาก จังหวัดนครราชสีมา พบว่า ระหว่างปีงบประมาณ 2548 – 2552 รายได้จริงส่วนใหญ่สูงกว่าประมาณการรายรับ ยกเว้นในปีงบประมาณ 2551 รายรับจริงต่ำกว่าประมาณการซึ่งรายได้หลักมีที่มาจาก 2 แห่ง คือ รายได้ที่รัฐบาลจัดแบ่งหรือจัดสรรให้ และเงินอุดหนุน คือเป็นร้อยละ 51.49, 44.94 ตามลำดับ และรายได้จัดเก็บเองน้อยที่สุด คิดเป็นร้อยละ 3.57 ของงบประมาณรายได้ประจำปีงบประมาณ 2548 – 2552 ในด้านรายจ่าย พบว่า ต่ำกว่าประมาณการทุกปี การใช้จ่ายงบประมาณการพิจารณาตามหมวดรายจ่าย ถูกใช้ไปในด้านงบดำเนินการมากที่สุด จำแนกตามแผนงานถูกใช้ในด้านการบริหารงานทั่วไปมาก

ที่สุด และการใช้จ่ายงบประมาณพิจารณาตามภารกิจหลัก 6 ด้าน พบว่า ในปีงบประมาณ 2548-2550 ให้ความสำคัญด้านการพัฒนาโครงสร้างพื้นฐานเป็นสำคัญ และเริ่มให้ความสำคัญในการพัฒนา ด้านส่งเสริมคุณภาพชีวิตในประมาณ 2551-2552 และมีแนวโน้มเพิ่มขึ้นเรื่อยๆ รายได้จริงกับรายจ่ายจริงมีทิศทางสูงขึ้นตามลำดับ จึงคาดว่าแนวโน้มใน 5 ปีข้างหน้า รายได้ขององค์การบริหารส่วนตำบล สาราภีจะเพิ่มขึ้น โดยในปีงบประมาณ 2557 จะมีแนวโน้มเพิ่มขึ้นกว่า 45 ล้านบาท ในขณะที่รายจ่าย จะสูงขึ้นกว่า 44 ล้านบาท และแนวโน้มของรายจ่ายเมื่อจำแนกตามภารกิจหลัก 6 ด้าน มีแนวโน้ม สูงขึ้น โดยเฉพาะด้านโครงสร้างพื้นฐานด้านส่งเสริมคุณภาพชีวิตและด้านบริหารจัดการและการอนุรักษ์ ทรัพยากรธรรมชาติและสิ่งแวดล้อม

บทที่ 3

วิธีดำเนินการวิจัย

3.1 ขั้นตอนการทำวิจัย

3.1.1 ประชากรและกลุ่มตัวอย่างที่ศึกษา

ที่ใช้ในการศึกษาวิจัยในครั้งนี้ ได้แก่ งบประมาณรายจ่ายประจำปีของมหาวิทยาลัยราชภัฏภาคเหนือ ที่เป็นส่วนราชการในสังกัดทบวงมหาวิทยาลัย ที่ได้รับการจัดสรรงบประมาณจากสำนักงบประมาณในปีงบประมาณ พ.ศ. 2557-2561 ประกอบด้วย

- 1) มหาวิทยาลัยราชภัฏเชียงใหม่
- 2) มหาวิทยาลัยราชภัฏเชียงใหม่
- 3) มหาวิทยาลัยราชภัฏลำปาง
- 4) มหาวิทยาลัยราชภัฏอุตรดิตถ์
- 5) มหาวิทยาลัยราชภัฏเพชรบูรณ์
- 6) มหาวิทยาลัยราชภัฏกำแพงเพชร
- 7) มหาวิทยาลัยราชภัฏนครสวรรค์
- 8) มหาวิทยาลัยราชภัฏพิบูลสงคราม

3.1.2 เครื่องมือที่ใช้ในการวิจัยของขั้นตอนที่ศึกษา

เครื่องมือที่ใช้ในการศึกษาวิจัยครั้งนี้ ได้แก่ เอกสารงบประมาณรายจ่ายประจำปีงบประมาณในปีงบประมาณ พ.ศ. 2557-2561 จัดทำโดยสำนักงบประมาณ สำนักนายกรัฐมนตรี

3.1.3 วิธีการเก็บรวบรวมข้อมูล

ผู้วิจัยได้เก็บรวบรวมข้อมูลงบประมาณที่มหาวิทยาลัยราชภัฏภาคเหนือ ที่ได้รับการจัดสรรงบประมาณจากสำนักงบประมาณ ในปีงบประมาณ พ.ศ. 2557-2561 โดยเก็บรวบรวมจากงานงบประมาณ กองนโยบายและแผน สำนักงานอธิการบดี มหาวิทยาลัยราชภัฏพิบูลสงคราม เมื่อเก็บรวบรวมข้อมูลได้ครบถ้วนแล้ว ผู้วิจัยได้ทำการตรวจสอบข้อมูลก่อนที่จะนำไปวิเคราะห์

3.1.4 วิธีการวิเคราะห์ข้อมูล

ผู้วิจัยได้ทำการวิเคราะห์งบประมาณของมหาวิทยาลัยราชภัฏภาคเหนือ ที่ได้รับการจัดสรรงบประมาณจากสำนักงบประมาณ ในปีงบประมาณ พ.ศ. 2557-2561 โดยใช้โปรแกรมสำเร็จรูป Microsoft Excel ในการคำนวณ หาค่าผลรวม ค่าร้อยละของข้อมูล

บทที่ 4

ผลการวิเคราะห์ข้อมูล

การวิเคราะห์ข้อมูลงบประมาณรายจ่ายมหาวิทยาลัยราชภัฏภาคเหนือผู้วิจัยได้ดำเนินการวิเคราะห์ข้อมูลจำนวน 3 ตอน คือ

ตอนที่ 1 ผลการวิเคราะห์เปรียบเทียบงบประมาณรายจ่ายตามแผนงานที่ได้รับการจัดสรรในปีงบประมาณ พ.ศ. 2557-2561 ของมหาวิทยาลัยราชภัฏพิบูลสงคราม และมหาวิทยาลัยราชภัฏภาคเหนือ จำนวน 7 แห่ง

ตอนที่ 2 ผลการวิเคราะห์เปรียบเทียบงบประมาณรายจ่ายตามหมวดรายจ่ายที่ได้รับการจัดสรรในปีงบประมาณ พ.ศ. 2557-2561 ของมหาวิทยาลัยราชภัฏพิบูลสงคราม และมหาวิทยาลัยราชภัฏภาคเหนือ จำนวน 7 แห่ง

ตอนที่ 3 ผลการวิเคราะห์เปรียบเทียบงบประมาณส่วนของค่าใช้จ่ายบุคลากรทั้งหมดที่ได้รับการจัดสรรในปีงบประมาณ พ.ศ. 2557-2561 ของมหาวิทยาลัยราชภัฏพิบูลสงคราม และมหาวิทยาลัยราชภัฏภาคเหนือ จำนวน 7 แห่ง

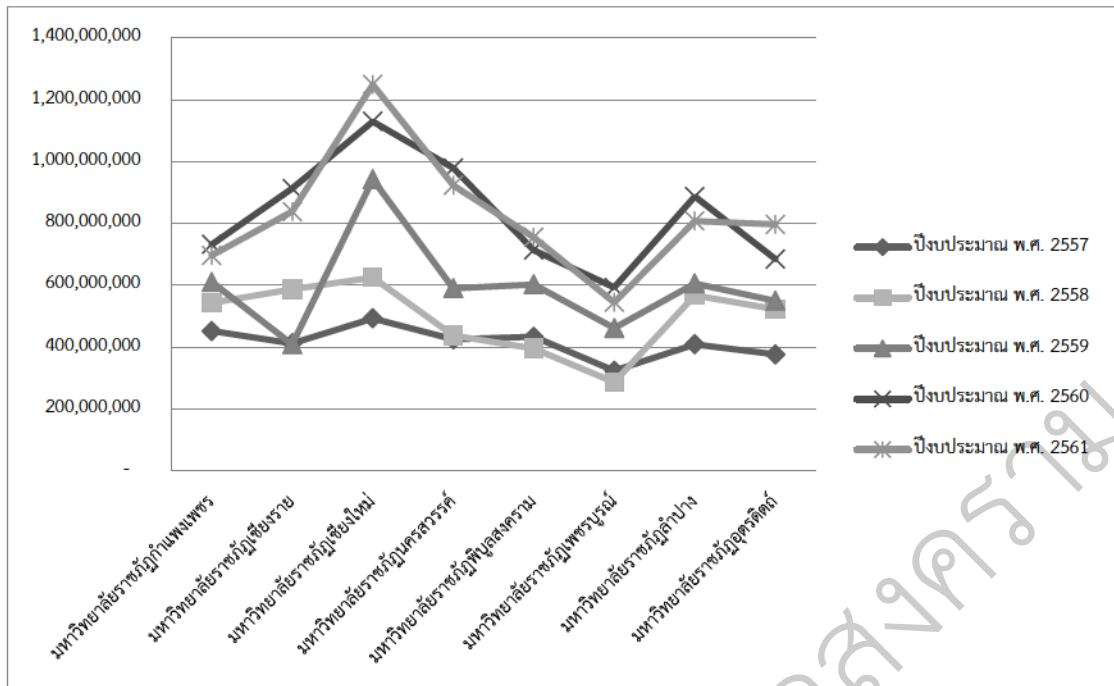
ผลการวิเคราะห์ข้อมูล

ตอนที่ 1 ผลการวิเคราะห์เปรียบเทียบงบประมาณรายจ่ายตามแผนงานที่ได้รับการจัดสรรในปีงบประมาณ พ.ศ. 2557-2561 ของมหาวิทยาลัยราชภัฏพิบูลสงคราม และมหาวิทยาลัยราชภัฏภาคเหนือ จำนวน 7 แห่ง

ตารางที่ 1 การวิเคราะห์เปรียบเทียบงบประมาณรายจ่ายทั้งหมดที่ได้รับการจัดสรรในปีงบประมาณ พ.ศ. 2557-2561

หน่วย : บาท

มหาวิทยาลัยราชภัฏภาคเหนือ	ปีงบประมาณ พ.ศ. 2557	ปีงบประมาณ พ.ศ. 2558	ปีงบประมาณ พ.ศ. 2559	ปีงบประมาณ พ.ศ. 2560	ปีงบประมาณ พ.ศ. 2561
มหาวิทยาลัยราชภัฏกำแพงเพชร	451,825,700	543,056,600	610,437,900	732,434,000	696,337,500
มหาวิทยาลัยราชภัฏเชียงราย	412,100,100	587,216,900	408,886,200	913,125,700	838,553,000
มหาวิทยาลัยราชภัฏเชียงใหม่	493,115,400	621,723,500	942,861,900	1,129,983,800	1,249,457,000
มหาวิทยาลัยราชภัฏนครสวรรค์	425,131,600	437,525,900	590,366,300	979,422,000	923,341,200
มหาวิทยาลัยราชภัฏพิบูลสงคราม	433,455,300	395,574,400	602,753,400	713,414,100	755,177,600
มหาวิทยาลัยราชภัฏเพชรบูรณ์	323,548,300	286,083,600	461,203,300	592,875,400	544,838,200
มหาวิทยาลัยราชภัฏลำปาง	409,033,900	567,610,500	605,832,100	887,277,700	807,980,900
มหาวิทยาลัยราชภัฏอุตรดิตถ์	376,213,800	522,208,500	550,008,300	684,886,100	797,029,100
รวม	3,324,424,100	3,960,999,900	4,772,349,400	6,633,418,800	6,612,714,500



แผนภูมิภาพ 1 : แสดงงบประมาณรายจ่ายประจำปีงบประมาณ พ.ศ. 2557-2561

จากตารางที่ 1 พบว่า มหาวิทยาลัยราชภัฏพิบูลสงครามได้รับการจัดสรรงบประมาณประจำปีงบประมาณ พ.ศ. 2557 – 2561 อยู่ที่ค่าเฉลี่ยโดยประมาณ 580,074,960 บาท เมื่อจำแนกตามปีงบประมาณมีรายละเอียด ดังนี้

ปีงบประมาณ พ.ศ. 2557 ได้รับการจัดสรรงบประมาณ จำนวน 433,455,300 บาท

ปีงบประมาณ พ.ศ. 2558 ได้รับการจัดสรรงบประมาณ จำนวน 395,574,400 บาท ลดลงร้อยละ -9.58 อาจเนื่องจากการจัดสรรในส่วนของงบลงทุน

ปีงบประมาณ พ.ศ. 2559 ได้รับการจัดสรรงบประมาณ จำนวน 602,753,400 บาท เพิ่มขึ้นร้อยละ 34.37

ปีงบประมาณ พ.ศ. 2560 ได้รับการจัดสรรงบประมาณ จำนวน 713,414,100 บาท เพิ่มขึ้นร้อยละ 15.51

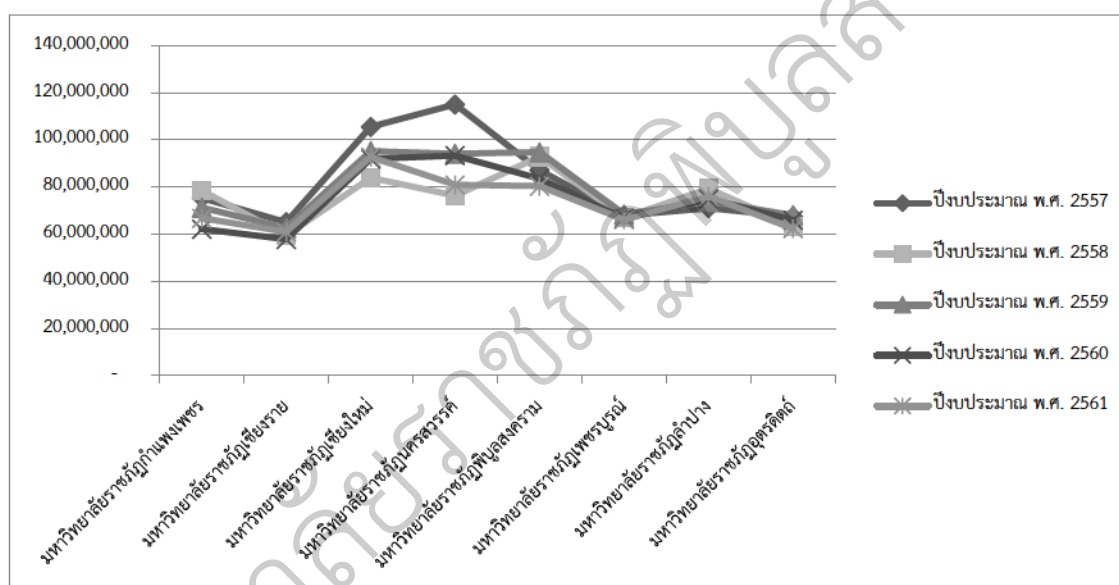
ปีงบประมาณ พ.ศ. 2561 ได้รับการจัดสรรงบประมาณ จำนวน 755,177,600 บาท เพิ่มขึ้นร้อยละ 5.53

เมื่อเปรียบเทียบงบประมาณที่ได้รับการจัดสรรรายจ่ายทั้งหมดกับมหาวิทยาลัยราชภัฏภาคเหนือ จำนวน 7 แห่ง จำแนกตามปีงบประมาณมีรายละเอียด ดังนี้

ตารางที่ 2 การวิเคราะห์เปรียบเทียบงบประมาณรายจ่ายตามแผนงานบุคลากรภาครัฐที่ได้รับการจัดสรรในปีงบประมาณ พ.ศ. 2557-2561

หน่วย : บาท

มหาวิทยาลัยราชภัฏภาคเหนือ	ปีงบประมาณ พ.ศ. 2557	ปีงบประมาณ พ.ศ. 2558	ปีงบประมาณ พ.ศ. 2559	ปีงบประมาณ พ.ศ. 2560	ปีงบประมาณ พ.ศ. 2561
มหาวิทยาลัยราชภัฏกำแพงเพชร	75,408,000	78,446,300	71,236,600	62,116,000	66,780,800
มหาวิทยาลัยราชภัฏเชียงราย	65,084,800	59,398,700	62,590,500	57,810,000	60,957,400
มหาวิทยาลัยราชภัฏเชียงใหม่	105,474,600	83,894,000	95,236,600	91,930,200	92,717,600
มหาวิทยาลัยราชภัฏนครสวรรค์	114,988,900	76,312,800	94,131,900	93,319,900	80,890,900
มหาวิทยาลัยราชภัฏพิบูลสงคราม	87,095,200	92,890,100	94,743,500	83,570,500	80,377,200
มหาวิทยาลัยราชภัฏเพชรบูรณ์	67,862,700	66,987,200	68,370,900	66,635,300	66,189,200
มหาวิทยาลัยราชภัฏลำปาง	71,015,500	79,349,900	73,814,500	74,935,400	75,987,400
มหาวิทยาลัยราชภัฏอุตรดิตถ์	67,420,100	63,363,300	68,032,600	65,962,500	62,340,400
รวม	654,349,800	600,642,300	628,157,100	596,279,800	586,240,900



แผนภูมิภาพ 2 : แสดงงบประมาณรายจ่ายแผนงานบุคลากรภาครัฐ
ประจำปีงบประมาณ พ.ศ. 2557-2561

จากตารางที่ 2 พบว่า มหาวิทยาลัยราชภัฏพิบูลสงครามได้รับการจัดสรรงบประมาณประจำปีงบประมาณ พ.ศ. 2557 – 2561 อยู่ที่ค่าเฉลี่ยโดยประมาณ 87,735,300 บาท เมื่อจำแนกตามปีงบประมาณมีรายละเอียด ดังนี้

ปีงบประมาณ พ.ศ. 2557 ได้รับการจัดสรรงบประมาณ จำนวน 87,095,200 บาท

ปีงบประมาณ พ.ศ. 2558 ได้รับการจัดสรรงบประมาณ จำนวน 92,890,100 บาท เพิ่มขึ้น

ร้อยละ 6.24

ปีงบประมาณ พ.ศ. 2559 ได้รับการจัดสรรงบประมาณ จำนวน 94,743,500 บาท เพิ่มขึ้น ร้อยละ 1.96

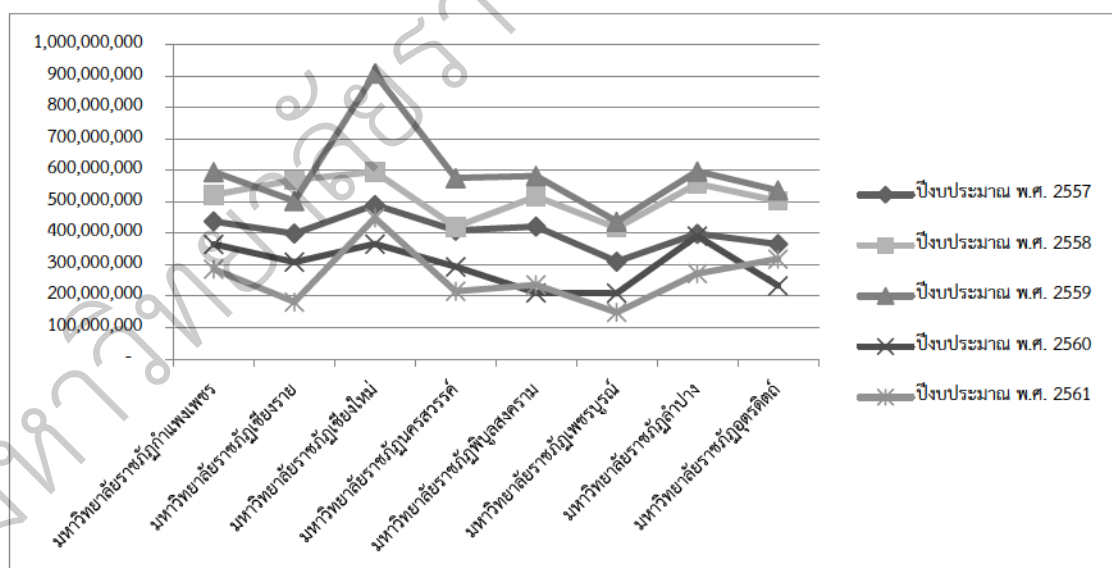
ปีงบประมาณ พ.ศ. 2560 ได้รับการจัดสรรงบประมาณ จำนวน 83,570,500 บาท ลดลง ร้อยละ -13.37

ปีงบประมาณ พ.ศ. 2561 ได้รับการจัดสรรงบประมาณ จำนวน 80,377,200 บาท ลดลง ร้อยละ 5.53

ตารางที่ 3 การวิเคราะห์เปรียบเทียบงบประมาณรายจ่ายตามแผนงานพื้นฐานที่ได้รับการจัดสรรใน ปีงบประมาณ พ.ศ. 2557-2561

หน่วย : บาท

มหาวิทยาลัยราชภัฏภาคเหนือ	ปีงบประมาณ พ.ศ. 2557	ปีงบประมาณ พ.ศ. 2558	ปีงบประมาณ พ.ศ. 2559	ปีงบประมาณ พ.ศ. 2560	ปีงบประมาณ พ.ศ. 2561
มหาวิทยาลัยราชภัฏกำแพงเพชร	437,711,200	521,860,400	595,267,000	364,715,400	285,684,600
มหาวิทยาลัยราชภัฏเชียงราย	398,818,800	569,716,200	502,909,800	308,191,300	181,207,800
มหาวิทยาลัยราชภัฏเชียงใหม่	490,143,800	595,431,500	908,669,500	365,885,200	448,998,600
มหาวิทยาลัยราชภัฏนครสวรรค์	408,838,500	420,466,000	575,636,200	293,520,500	215,708,000
มหาวิทยาลัยราชภัฏพิบูลสงคราม	421,669,400	517,222,500	582,356,500	210,292,600	236,128,800
มหาวิทยาลัยราชภัฏเพชรบูรณ์	309,652,400	417,472,300	437,374,100	209,389,300	148,042,200
มหาวิทยาลัยราชภัฏลำปาง	398,744,400	557,293,200	597,497,000	391,212,400	271,337,800
มหาวิทยาลัยราชภัฏอุตรดิตถ์	365,154,900	502,833,700	536,691,100	233,258,500	317,766,200
รวม	3,230,733,400	4,102,295,800	4,736,401,200	2,376,465,200	2,104,874,000



แผนภูมิภาพ 3 : แสดงงบประมาณรายจ่ายแผนงานพื้นฐาน ประจำปีงบประมาณ พ.ศ. 2557-2561

จากตารางที่ 3 พบว่า มหาวิทยาลัยราชภัฏพิบูลสงครามได้รับการจัดสรรงบประมาณประจำปีงบประมาณ พ.ศ. 2557 – 2561 อยู่ที่ค่าเฉลี่ยโดยประมาณ 393,533,960 บาท ในปีงบประมาณ พ.ศ. 2557- 2559 แผนงานพื้นฐานประกอบด้วย ด้านขยายโอกาสและพัฒนาคุณภาพการศึกษา ด้านสนับสนุนการจัดการศึกษาขั้นพื้นฐาน ด้านอนุรักษ์ ส่งเสริมและพัฒนา ศาสนา ศิลปะ และวัฒนธรรม และในปีงบประมาณ พ.ศ. 2560- 2561 แผนงานพื้นฐานประกอบด้วย ด้านการสร้างความสามารถในการแข่งขันของประเทศ ด้านการพัฒนาและเสริมสร้างศักยภาพคน ด้านการแก้ไขปัญหาความยากจน ลดความเหลื่อมล้ำ และสร้างการเติบโตจากภายใน ซึ่งมีการเปลี่ยนแปลงแผนงานพื้นฐานที่ไม่เหมือนกันในปีงบประมาณ พ.ศ. 2560 เมื่อจำแนกตามปีงบประมาณมีรายละเอียด ดังนี้

ปีงบประมาณ พ.ศ. 2557 ได้รับการจัดสรรงบประมาณ จำนวน 87,095,200 บาท

ปีงบประมาณ พ.ศ. 2558 ได้รับการจัดสรรงบประมาณ จำนวน 92,890,100 บาท เพิ่มขึ้นร้อยละ 18.47

ปีงบประมาณ พ.ศ. 2559 ได้รับการจัดสรรงบประมาณ จำนวน 94,743,500 บาท เพิ่มขึ้นร้อยละ 11.18

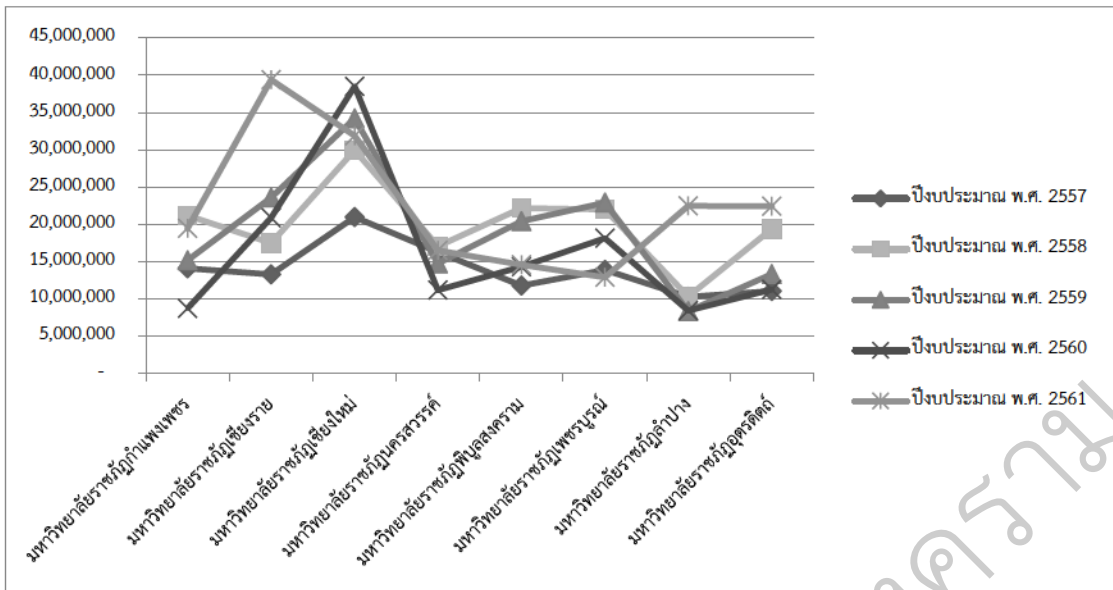
ปีงบประมาณ พ.ศ. 2560 ได้รับการจัดสรรงบประมาณ จำนวน 83,570,500 บาท ลดลงร้อยละ -100.00 เนื่องจากมีการเปลี่ยนแปลงแผนงานพื้นฐาน

ปีงบประมาณ พ.ศ. 2561 ได้รับการจัดสรรงบประมาณ จำนวน 80,377,200 บาท เพิ่มขึ้นร้อยละ 10.94

ตารางที่ 4 การวิเคราะห์เปรียบเทียบงบประมาณรายจ่ายตามแผนงานบูรณาการที่ได้รับการจัดสรรในปีงบประมาณ พ.ศ. 2557-2561

หน่วย : บาท

มหาวิทยาลัยราชภัฏภาคเหนือ	ปีงบประมาณ พ.ศ. 2557	ปีงบประมาณ พ.ศ. 2558	ปีงบประมาณ พ.ศ. 2559	ปีงบประมาณ พ.ศ. 2560	ปีงบประมาณ พ.ศ. 2561
มหาวิทยาลัยราชภัฏกำแพงเพชร	14,114,500	21,196,200	15,170,900	8,725,300	19,461,100
มหาวิทยาลัยราชภัฏเชียงราย	13,281,300	17,500,700	23,612,400	20,882,300	39,412,200
มหาวิทยาลัยราชภัฏเชียงใหม่	20,971,600	29,967,000	34,192,400	38,524,700	31,896,500
มหาวิทยาลัยราชภัฏนครสวรรค์	16,293,100	17,059,900	14,730,100	11,174,200	16,521,500
มหาวิทยาลัยราชภัฏพิบูลสงคราม	11,785,900	22,157,500	20,396,900	14,308,900	14,593,600
มหาวิทยาลัยราชภัฏเพชรบูรณ์	13,895,900	22,022,200	22,929,200	18,135,200	12,896,400
มหาวิทยาลัยราชภัฏลำปาง	10,289,500	10,317,300	8,335,100	8,447,700	22,500,800
มหาวิทยาลัยราชภัฏอุตรดิตถ์	11,058,900	19,374,800	13,317,200	11,264,600	22,432,900
รวม	111,690,700	159,595,600	152,684,200	131,462,900	179,715,000



แผนภูมิภาพ 4 : แสดงงบประมาณรายจ่ายแผนงานบูรณาการ
ประจำปีงบประมาณ พ.ศ. 2557-2561

จากตารางที่ 4 พบว่า มหาวิทยาลัยราชภัฏพิบูลสงครามได้รับการจัดสรรงบประมาณประจำปีงบประมาณ พ.ศ. 2557 - 2561 อยู่ที่ค่าเฉลี่ยโดยประมาณ 16,648,560 บาท ในปีงบประมาณ พ.ศ. 2557- 2559 แผนงานบูรณาการประกอบด้วย ด้านรองรับการเข้าสู่ประชาคมอาเซียน ด้านเพิ่มรายได้จากการท่องเที่ยวและบริการ ด้านส่งเสริมการวิจัยและพัฒนา และในปีงบประมาณ พ.ศ. 2560- 2561 แผนงานบูรณาการประกอบด้วย ด้านวิจัยและนวัตกรรม ด้านสร้างรายได้จากการท่องเที่ยวและบริการ ด้านพัฒนาศักยภาพคนตามช่วงวัย ด้านยกระดับคุณภาพการศึกษาและการเรียนรู้ตลอดชีวิต ด้านพัฒนาเศรษฐกิจฐานรากและชุมชนเข้มแข็ง ด้านบริหารจัดการขยะและสิ่งแวดล้อม ด้านพัฒนาเศรษฐกิจดิจิทัล ด้านเพิ่มประสิทธิภาพการใช้พลังงานที่เป็นมิตรกับสิ่งแวดล้อม ซึ่งมีการเปลี่ยนแปลงแผนงานบูรณาการที่ไม่เหมือนกันในปีงบประมาณ พ.ศ. 2560 เมื่อจำแนกตามปีงบประมาณมีรายละเอียด ดังนี้

ปีงบประมาณ พ.ศ. 2557 ได้รับการจัดสรรงบประมาณ จำนวน 11,785,900 บาท

ปีงบประมาณ พ.ศ. 2558 ได้รับการจัดสรรงบประมาณ จำนวน 22,157,500 บาท เพิ่มขึ้นร้อยละ 46.81

ปีงบประมาณ พ.ศ. 2559 ได้รับการจัดสรรงบประมาณ จำนวน 20,396,900 บาท ลดลงร้อยละ -8.63

ปีงบประมาณ พ.ศ. 2560 ได้รับการจัดสรรงบประมาณ จำนวน 14,304,900 บาท ลดลงร้อยละ -42.55

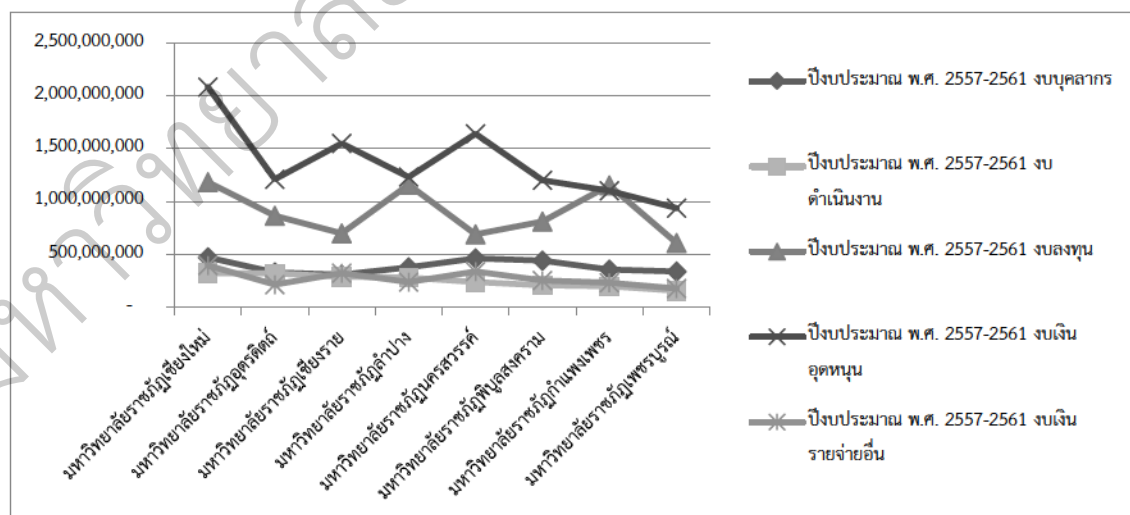
ปีงบประมาณ พ.ศ. 2561 ได้รับการจัดสรรงบประมาณ จำนวน 14,593,600 บาท เพิ่มขึ้นร้อยละ 1.95

ตอนที่ 2 ผลการวิเคราะห์เปรียบเทียบงบประมาณรายจ่ายตามรายจ่ายที่ได้รับการจัดสรรในปีงบประมาณ พ.ศ. 2557-2561 ของมหาวิทยาลัยราชภัฏพิบูลสงคราม และมหาวิทยาลัยราชภัฏภาคเหนือ จำนวน 7 แห่ง

ตารางที่ 5 การวิเคราะห์เปรียบเทียบงบประมาณรายจ่ายตามงบรายจ่ายที่ได้รับการจัดสรรในปีงบประมาณ พ.ศ. 2557-2561

หน่วย : บาท

มหาวิทยาลัยราชภัฏ	ปีงบประมาณ พ.ศ. 2557-2561				
	งบบุคลากร	งบดำเนินงาน	งบลงทุน	งบเงินอุดหนุน	งบเงินรายจ่ายอื่น
มหาวิทยาลัยราชภัฏกำแพงเพชร	353,987,700	197,361,900	1,151,111,200	1,100,096,300	231,534,600
มหาวิทยาลัยราชภัฏเชียงราย	305,841,400	289,105,500	697,003,200	1,547,758,600	320,173,200
มหาวิทยาลัยราชภัฏเชียงใหม่	469,253,000	320,435,100	1,179,595,300	2,079,513,800	392,344,400
มหาวิทยาลัยราชภัฏนครสวรรค์	459,644,400	235,459,900	688,441,400	1,637,324,500	334,916,800
มหาวิทยาลัยราชภัฏพิบูลสงคราม	438,676,500	204,869,700	808,799,900	1,197,869,800	250,158,900
มหาวิทยาลัยราชภัฏเพชรบูรณ์	336,045,300	154,973,200	605,503,500	935,811,000	176,215,800
มหาวิทยาลัยราชภัฏลำปาง	375,102,700	278,309,800	1,158,231,000	1,229,135,900	236,955,700
มหาวิทยาลัยราชภัฏอุตรดิตถ์	327,118,900	319,166,300	864,480,900	1,208,413,100	211,166,600
รวม	3,065,669,900	1,999,681,400	7,153,166,400	10,935,923,000	2,153,466,000



แผนภูมิภาพ 5 : แสดงงบประมาณรายจ่ายตามรายจ่าย

ประจำปีงบประมาณ พ.ศ. 2557-2561

จากตารางที่ 5 พบว่า มหาวิทยาลัยราชภัฏพิบูลสงครามได้รับการจัดสรรงบประมาณประจำปีงบประมาณ พ.ศ. 2557 – 2561 จำแนกตามงบรายจ่าย ที่ได้รับการจัดสรรมากที่สุด คือ งบเงินอุดหนุน รองลงมา คือ งบลงทุน งบบุคลากร งบเงินรายจ่ายอื่น และน้อยที่สุด คือ งบดำเนินงาน เมื่อจำแนกตามงบรายจ่ายมีรายละเอียด ดังนี้

งบเงินอุดหนุน มหาวิทยาลัยราชภัฏที่ได้รับการจัดสรรในปีงบประมาณ พ.ศ. 2557-2561 มากที่สุด คือ มหาวิทยาลัยราชภัฏเชียงใหม่ รองลงมา คือ มหาวิทยาลัยราชภัฏนครสวรรค์ มหาวิทยาลัยราชภัฏเชียงราย มหาวิทยาลัยราชภัฏลำปาง มหาวิทยาลัยราชภัฏอุตรดิตถ์ มหาวิทยาลัยราชภัฏพิบูลสงคราม มหาวิทยาลัยราชภัฏกำแพงเพชร และน้อยที่สุด คือ มหาวิทยาลัยราชภัฏเพชรบูรณ์

งบลงทุน มหาวิทยาลัยราชภัฏที่ได้รับการจัดสรรในปีงบประมาณ พ.ศ. 2557-2561 มากที่สุด คือ มหาวิทยาลัยราชภัฏเชียงใหม่ รองลงมา คือ มหาวิทยาลัยราชภัฏลำปาง มหาวิทยาลัยราชภัฏกำแพงเพชร มหาวิทยาลัยราชภัฏอุตรดิตถ์ มหาวิทยาลัยราชภัฏพิบูลสงคราม มหาวิทยาลัยราชภัฏเชียงราย มหาวิทยาลัยราชภัฏนครสวรรค์ และน้อยที่สุด คือ มหาวิทยาลัยราชภัฏเพชรบูรณ์

งบบุคลากร มหาวิทยาลัยราชภัฏที่ได้รับการจัดสรรในปีงบประมาณ พ.ศ. 2557-2561 มากที่สุด คือ มหาวิทยาลัยราชภัฏเชียงใหม่ รองลงมา คือ มหาวิทยาลัยราชภัฏนครสวรรค์ มหาวิทยาลัยราชภัฏพิบูลสงคราม มหาวิทยาลัยราชภัฏลำปาง มหาวิทยาลัยราชภัฏกำแพงเพชร มหาวิทยาลัยราชภัฏเพชรบูรณ์ มหาวิทยาลัยราชภัฏอุตรดิตถ์ และน้อยที่สุด คือ มหาวิทยาลัยราชภัฏเชียงราย

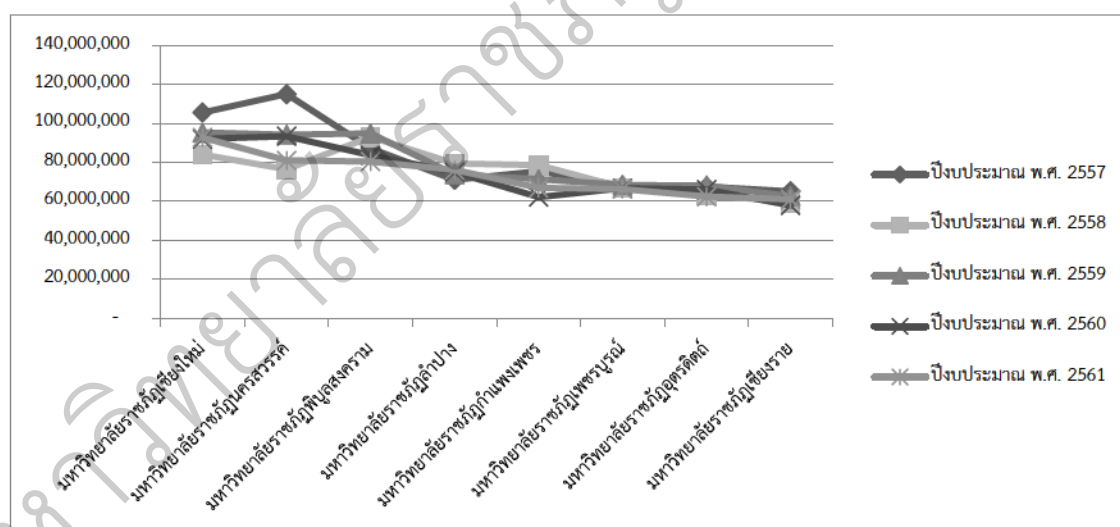
งบเงินรายจ่ายอื่น มหาวิทยาลัยราชภัฏที่ได้รับการจัดสรรในปีงบประมาณ พ.ศ. 2557-2561 มากที่สุด คือ มหาวิทยาลัยราชภัฏเชียงใหม่ รองลงมา คือ มหาวิทยาลัยราชภัฏนครสวรรค์ มหาวิทยาลัยราชภัฏเชียงราย มหาวิทยาลัยราชภัฏพิบูลสงคราม มหาวิทยาลัยราชภัฏลำปาง มหาวิทยาลัยราชภัฏกำแพงเพชร มหาวิทยาลัยราชภัฏอุตรดิตถ์ และน้อยที่สุด คือ มหาวิทยาลัยราชภัฏเพชรบูรณ์

งบดำเนินงาน มหาวิทยาลัยราชภัฏที่ได้รับการจัดสรรในปีงบประมาณ พ.ศ. 2557-2561 มากที่สุด คือ มหาวิทยาลัยราชภัฏเชียงใหม่ รองลงมา คือ มหาวิทยาลัยราชภัฏอุตรดิตถ์ มหาวิทยาลัยราชภัฏเชียงราย มหาวิทยาลัยราชภัฏลำปาง มหาวิทยาลัยราชภัฏนครสวรรค์ มหาวิทยาลัยราชภัฏพิบูลสงคราม มหาวิทยาลัยราชภัฏกำแพงเพชร และน้อยที่สุด คือ มหาวิทยาลัยราชภัฏเพชรบูรณ์

ตารางที่ 6 การวิเคราะห์เปรียบเทียบงบประมาณรายจ่ายตามรายจ่าย**งบบุคลากร**ที่ได้รับการจัดสรร
ในปีงบประมาณ พ.ศ. 2557-2561

หน่วย : บาท

มหาวิทยาลัยราชภัฏภาคเหนือ	ปีงบประมาณ พ.ศ. 2557	ปีงบประมาณ พ.ศ. 2558	ปีงบประมาณ พ.ศ. 2559	ปีงบประมาณ พ.ศ. 2560	ปีงบประมาณ พ.ศ. 2561
มหาวิทยาลัยราชภัฏกำแพงเพชร	75,408,000	78,446,300	71,236,600	62,116,000	66,780,800
มหาวิทยาลัยราชภัฏเชียงราย	65,084,800	59,398,700	62,590,500	57,810,000	60,957,400
มหาวิทยาลัยราชภัฏเชียงใหม่	105,474,600	83,894,000	95,236,600	91,930,200	92,717,600
มหาวิทยาลัยราชภัฏนครสวรรค์	114,988,900	76,312,800	94,131,900	93,319,900	80,890,900
มหาวิทยาลัยราชภัฏพิบูลสงคราม	87,095,200	92,890,100	94,743,500	83,570,500	80,377,200
มหาวิทยาลัยราชภัฏเพชรบูรณ์	67,862,700	66,987,200	68,370,900	66,635,300	66,189,200
มหาวิทยาลัยราชภัฏลำปาง	71,015,500	79,349,900	73,814,500	74,935,400	75,987,400
มหาวิทยาลัยราชภัฏอุตรดิตถ์	67,420,100	63,363,300	68,032,600	65,962,500	62,340,400
รวม	654,349,800	600,642,300	628,157,100	596,279,800	586,240,900



แผนภูมิภาพ 6 : แสดงงบประมาณรายจ่ายตามรายจ่าย**งบบุคลากร**
ประจำปีงบประมาณ พ.ศ. 2557-2561

จากตารางที่ 6 พบว่า งบบุคลากร ประกอบด้วยเงินเดือนและค่าจ้างประจำ ค่าจ้างชั่วคราว และค่าตอบแทนพนักงานราชการ มหาวิทยาลัยราชภัฏพิบูลสงครามได้รับการจัดสรรงบประมาณ จำแนกตามปีงบประมาณ ดังนี้ ปีงบประมาณ พ.ศ. 2557 จำนวน 87,095,200 บาท ปีงบประมาณ พ.ศ. 2558 จำนวน 92,890,100 บาท (เพิ่มขึ้น 6.24) ปีงบประมาณ พ.ศ. 2559 จำนวน 94,743,500 บาท (เพิ่มขึ้น 1.96) ปีงบประมาณ พ.ศ. 2560 จำนวน 83,570,500 บาท (ลดลง 13.37) ปีงบประมาณ พ.ศ. 2561 จำนวน 80,377,200 บาท (ลดลง 3.97) ตามลำดับ

เมื่อเปรียบเทียบงบประมาณที่ได้รับการจัดสรรงบบุคลากรกับมหาวิทยาลัยราชภัฏภาคเหนือ จำนวน 7 แห่ง จำแนกตามปีงบประมาณมีรายละเอียด ดังนี้

ปีงบประมาณ พ.ศ. 2557 มหาวิทยาลัยราชภัฏที่ได้รับการจัดสรรงบประมาณงบบุคลากร มากที่สุด คือ มหาวิทยาลัยราชภัฏนครสวรรค์ รองลงมาคือ มหาวิทยาลัยราชภัฏเชียงใหม่ มหาวิทยาลัยราชภัฏพิบูลสงคราม มหาวิทยาลัยราชภัฏกำแพงเพชร มหาวิทยาลัยราชภัฏลำปาง มหาวิทยาลัยราชภัฏเพชรบูรณ์ มหาวิทยาลัยราชภัฏอุตรดิตถ์ และน้อยที่สุด คือ มหาวิทยาลัยราชภัฏ เชียงราย

ปีงบประมาณ พ.ศ. 2558 มหาวิทยาลัยราชภัฏที่ได้รับการจัดสรรงบประมาณงบบุคลากร มากที่สุด คือ มหาวิทยาลัยราชภัฏพิบูลสงคราม รองลงมาคือ มหาวิทยาลัยราชภัฏเชียงใหม่ มหาวิทยาลัยราชภัฏลำปาง มหาวิทยาลัยราชภัฏกำแพงเพชร มหาวิทยาลัยราชภัฏนครสวรรค์ มหาวิทยาลัยราชภัฏเพชรบูรณ์ มหาวิทยาลัยราชภัฏอุตรดิตถ์ และน้อยที่สุดคือ มหาวิทยาลัยราชภัฏ เชียงราย

ปีงบประมาณ พ.ศ. 2559 มหาวิทยาลัยราชภัฏที่ได้รับการจัดสรรงบประมาณงบบุคลากร มากที่สุด คือ มหาวิทยาลัยราชภัฏเชียงใหม่ รองลงมาคือ มหาวิทยาลัยราชภัฏพิบูลสงคราม มหาวิทยาลัยราชภัฏนครสวรรค์ มหาวิทยาลัยราชภัฏลำปาง มหาวิทยาลัยราชภัฏกำแพงเพชร มหาวิทยาลัยราชภัฏเพชรบูรณ์ มหาวิทยาลัยราชภัฏอุตรดิตถ์ และน้อยที่สุดคือ มหาวิทยาลัยราชภัฏ เชียงราย

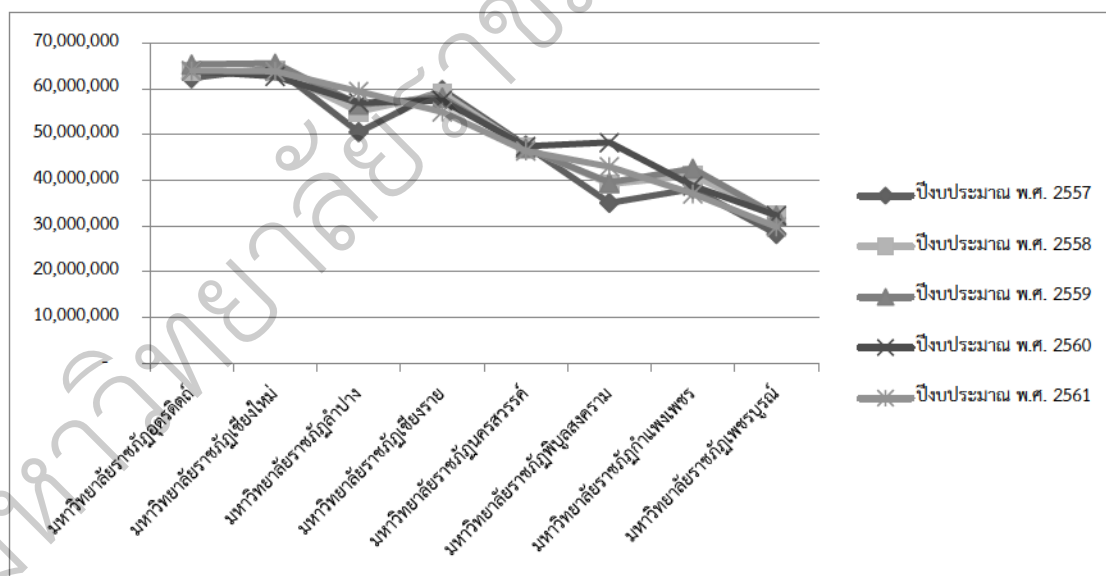
ปีงบประมาณ พ.ศ. 2560 มหาวิทยาลัยราชภัฏที่ได้รับการจัดสรรงบประมาณงบบุคลากร มากที่สุด คือ มหาวิทยาลัยราชภัฏนครสวรรค์ รองลงมาคือ มหาวิทยาลัยราชภัฏเชียงใหม่ มหาวิทยาลัยราชภัฏพิบูลสงคราม มหาวิทยาลัยราชภัฏลำปาง มหาวิทยาลัยราชภัฏเพชรบูรณ์ มหาวิทยาลัยราชภัฏอุตรดิตถ์ มหาวิทยาลัยราชภัฏกำแพงเพชร และน้อยที่สุดคือ มหาวิทยาลัย ราชภัฏเชียงราย

ปีงบประมาณ พ.ศ. 2561 มหาวิทยาลัยราชภัฏที่ได้รับการจัดสรรงบประมาณงบบุคลากร มากที่สุด คือ มหาวิทยาลัยราชภัฏเชียงใหม่ รองลงมาคือ มหาวิทยาลัยราชภัฏนครสวรรค์ มหาวิทยาลัยราชภัฏพิบูลสงคราม มหาวิทยาลัยราชภัฏลำปาง มหาวิทยาลัยราชภัฏกำแพงเพชร มหาวิทยาลัยราชภัฏเพชรบูรณ์ มหาวิทยาลัยราชภัฏอุตรดิตถ์ และน้อยที่สุดคือ มหาวิทยาลัย ราชภัฏเชียงราย

ตารางที่ 7 การวิเคราะห์เปรียบเทียบงบประมาณรายจ่ายตามรายจ่ายงบดำเนินงานที่ได้รับการจัดสรรในปีงบประมาณ พ.ศ. 2557-2561

หน่วย : บาท

มหาวิทยาลัยราชภัฏภาคเหนือ	ปีงบประมาณ พ.ศ. 2557	ปีงบประมาณ พ.ศ. 2558	ปีงบประมาณ พ.ศ. 2559	ปีงบประมาณ พ.ศ. 2560	ปีงบประมาณ พ.ศ. 2561
มหาวิทยาลัยราชภัฏกำแพงเพชร	38,077,900	40,982,400	42,538,700	38,741,200	37,021,700
มหาวิทยาลัยราชภัฏเชียงราย	59,706,500	58,989,100	58,071,200	57,434,600	54,904,100
มหาวิทยาลัยราชภัฏเชียงใหม่	64,564,000	63,916,600	65,509,200	62,696,900	63,748,400
มหาวิทยาลัยราชภัฏนครสวรรค์	47,574,400	47,104,000	47,020,000	47,387,700	46,373,800
มหาวิทยาลัยราชภัฏพิบูลสงคราม	35,045,400	39,163,700	39,480,100	48,222,700	42,957,800
มหาวิทยาลัยราชภัฏเพชรบูรณ์	28,249,200	32,322,100	32,318,900	32,283,100	29,799,900
มหาวิทยาลัยราชภัฏลำปาง	50,505,400	54,940,800	56,514,400	56,948,600	59,400,600
มหาวิทยาลัยราชภัฏอุตรดิตถ์	62,303,800	63,776,700	65,310,300	63,856,000	63,919,500
รวม	386,026,600	401,195,400	406,762,800	407,570,800	398,125,800



แผนภูมิภาพ 7 : แสดงงบประมาณรายจ่ายตามรายจ่ายงบดำเนินงาน
ประจำปีงบประมาณ พ.ศ. 2560 - 2561

จากตารางที่ 7 พบว่า งบดำเนินงาน ประกอบด้วย ค่าตอบแทน ใช้สอย และวัสดุ ค่าสาธารณูปโภค มหาวิทยาลัยราชภัฏพิบูลสงครามได้รับการจัดสรรงบประมาณจำแนกตาม ปีงบประมาณ ดังนี้ ปีงบประมาณ พ.ศ. 2557 จำนวน 35,045,400 บาท ปีงบประมาณ พ.ศ. 2558 จำนวน 39,163,700 บาท (เพิ่มขึ้น 10.52) ปีงบประมาณ พ.ศ. 2559 จำนวน 39,480,100 บาท (เพิ่มขึ้น 0.80) ปีงบประมาณ พ.ศ. 2560 จำนวน 48,222,700 บาท (เพิ่มขึ้น 18.13) ปีงบประมาณ พ.ศ. 2561 จำนวน 42,957,800 บาท (ลดลง 12.26) ตามลำดับ

เมื่อเปรียบเทียบงบประมาณที่ได้รับการจัดสรรงบดำเนินงานกับมหาวิทยาลัยราชภัฏภาคเหนือ จำนวน 7 แห่ง จำแนกตามปีงบประมาณมีรายละเอียด ดังนี้

ปีงบประมาณ พ.ศ. 2557 มหาวิทยาลัยราชภัฏที่ได้รับการจัดสรรงบประมาณงบดำเนินงานมากที่สุด คือ มหาวิทยาลัยราชภัฏเชียงใหม่ รองลงมาคือ มหาวิทยาลัยราชภัฏอุตรดิตถ์ มหาวิทยาลัยราชภัฏเชียงราย มหาวิทยาลัยราชภัฏลำปาง มหาวิทยาลัยราชภัฏนครสวรรค์ มหาวิทยาลัยราชภัฏกำแพงเพชร มหาวิทยาลัยราชภัฏพิบูลสงคราม และน้อยที่สุดคือ มหาวิทยาลัยราชภัฏเพชรบูรณ์

ปีงบประมาณ พ.ศ. 2558 มหาวิทยาลัยราชภัฏที่ได้รับการจัดสรรงบประมาณงบดำเนินงานมากที่สุด คือ มหาวิทยาลัยราชภัฏเชียงใหม่ รองลงมาคือ มหาวิทยาลัยราชภัฏอุตรดิตถ์ มหาวิทยาลัยราชภัฏเชียงราย มหาวิทยาลัยราชภัฏลำปาง มหาวิทยาลัยราชภัฏนครสวรรค์ มหาวิทยาลัยราชภัฏกำแพงเพชร มหาวิทยาลัยราชภัฏพิบูลสงคราม และน้อยที่สุดคือ มหาวิทยาลัยราชภัฏเพชรบูรณ์

ปีงบประมาณ พ.ศ. 2559 มหาวิทยาลัยราชภัฏที่ได้รับการจัดสรรงบประมาณงบดำเนินงานมากที่สุด คือ มหาวิทยาลัยราชภัฏเชียงใหม่ รองลงมาคือ มหาวิทยาลัยราชภัฏอุตรดิตถ์ มหาวิทยาลัยราชภัฏเชียงราย มหาวิทยาลัยราชภัฏลำปาง มหาวิทยาลัยราชภัฏนครสวรรค์ มหาวิทยาลัยราชภัฏกำแพงเพชร มหาวิทยาลัยราชภัฏพิบูลสงคราม และน้อยที่สุดคือ มหาวิทยาลัยราชภัฏเพชรบูรณ์

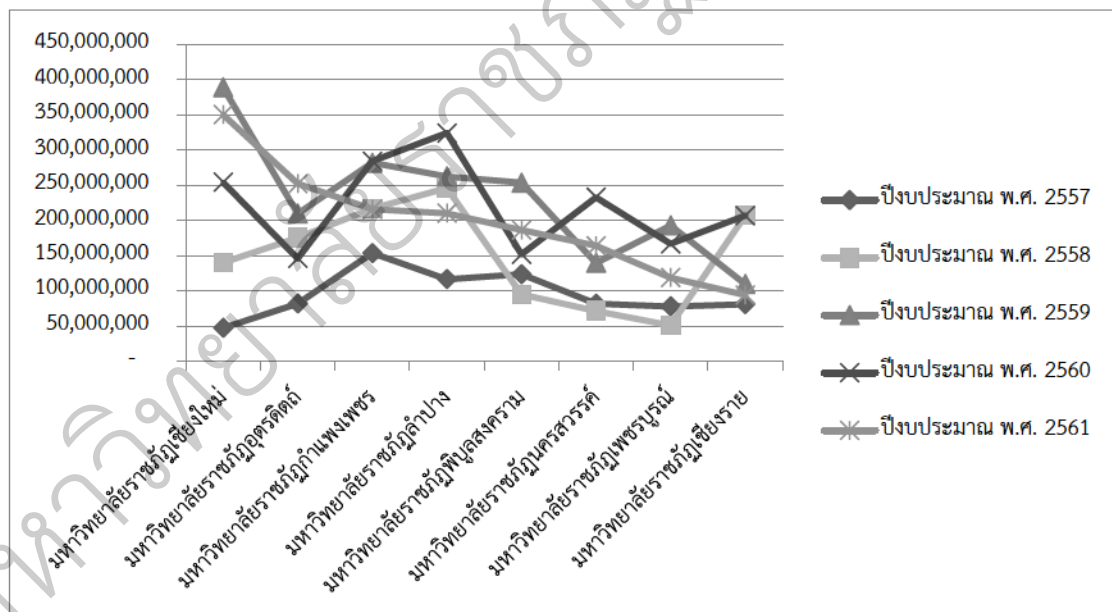
ปีงบประมาณ พ.ศ. 2560 มหาวิทยาลัยราชภัฏที่ได้รับการจัดสรรงบประมาณงบดำเนินงานมากที่สุด คือ มหาวิทยาลัยราชภัฏอุตรดิตถ์ รองลงมาคือ มหาวิทยาลัยราชภัฏเชียงใหม่ มหาวิทยาลัยราชภัฏเชียงราย มหาวิทยาลัยราชภัฏลำปาง มหาวิทยาลัยราชภัฏพิบูลสงคราม มหาวิทยาลัยราชภัฏนครสวรรค์ มหาวิทยาลัยราชภัฏกำแพงเพชร และน้อยที่สุดคือ มหาวิทยาลัยราชภัฏเพชรบูรณ์

ปีงบประมาณ พ.ศ. 2561 มหาวิทยาลัยราชภัฏที่ได้รับการจัดสรรงบประมาณงบดำเนินงานมากที่สุด คือ มหาวิทยาลัยราชภัฏอุตรดิตถ์ รองลงมาคือ มหาวิทยาลัยราชภัฏเชียงใหม่ มหาวิทยาลัยราชภัฏลำปาง มหาวิทยาลัยราชภัฏเชียงราย มหาวิทยาลัยราชภัฏนครสวรรค์ มหาวิทยาลัยราชภัฏพิบูลสงคราม มหาวิทยาลัยราชภัฏกำแพงเพชร และน้อยที่สุดคือ มหาวิทยาลัยราชภัฏเพชรบูรณ์

ตารางที่ 8 การวิเคราะห์เปรียบเทียบงบประมาณรายจ่ายตามรายจ่ายงบลงทุนที่ได้รับการจัดสรรใน
ปีงบประมาณ พ.ศ. 2557-2561

หน่วย : บาท

มหาวิทยาลัยราชภัฏภาคเหนือ	ปีงบประมาณ พ.ศ. 2557	ปีงบประมาณ พ.ศ. 2558	ปีงบประมาณ พ.ศ. 2559	ปีงบประมาณ พ.ศ. 2560	ปีงบประมาณ พ.ศ. 2561
มหาวิทยาลัยราชภัฏกำแพงเพชร	153,312,000	216,587,900	281,587,300	283,861,100	215,762,900
มหาวิทยาลัยราชภัฏเชียงราย	80,755,900	206,810,200	109,271,300	206,578,000	93,587,800
มหาวิทยาลัยราชภัฏเชียงใหม่	46,927,100	139,580,100	388,745,600	254,231,200	350,111,300
มหาวิทยาลัยราชภัฏนครสวรรค์	81,424,800	71,060,000	139,459,700	232,765,900	163,731,000
มหาวิทยาลัยราชภัฏพิบูลสงคราม	123,283,400	94,569,300	253,495,100	151,415,300	186,036,800
มหาวิทยาลัยราชภัฏเพชรบูรณ์	77,431,500	50,342,300	192,758,900	166,485,700	118,485,100
มหาวิทยาลัยราชภัฏลำปาง	116,174,700	245,697,800	262,300,900	323,971,100	210,086,500
มหาวิทยาลัยราชภัฏอุตรดิตถ์	81,594,200	175,458,600	209,629,900	145,798,900	251,999,300
รวม	760,903,600	1,200,106,200	1,837,248,700	1,765,107,200	1,589,800,700



แผนภูมิภาพ 8 : แสดงงบประมาณรายจ่ายตามรายจ่ายงบลงทุน
ประจำปีงบประมาณ พ.ศ. 2557-2561

จากตารางที่ 8 พบว่า งบลงทุน ประกอบด้วย ค่าครุภัณฑ์ ค่าที่ดินและสิ่งก่อสร้าง มหาวิทยาลัยราชภัฏพิบูลสงครามได้รับการจัดสรรงบประมาณจำแนกตามปีงบประมาณ ดังนี้ ปีงบประมาณ พ.ศ. 2557 จำนวน 123,283,400 บาท ปีงบประมาณ พ.ศ. 2558 จำนวน 94,569,300 บาท (ลดลง 30.36) ปีงบประมาณ พ.ศ. 2559 จำนวน 253,495,100 บาท (เพิ่มขึ้น 62.69) ปีงบประมาณ พ.ศ. 2560 จำนวน 151,415,300 บาท (ลดลง 67.42) ปีงบประมาณ พ.ศ. 2561 จำนวน 186,036,800 บาท (เพิ่มขึ้น 18.61) ตามลำดับ

เมื่อเปรียบเทียบงบประมาณที่ได้รับการจัดสรรงบลงทุนกับมหาวิทยาลัยราชภัฏภาคเหนือ จำนวน 7 แห่ง จำแนกตามปีงบประมาณมีรายละเอียด ดังนี้

ปีงบประมาณ พ.ศ. 2557 มหาวิทยาลัยราชภัฏที่ได้รับการจัดสรรงบประมาณงบลงทุนมากที่สุด คือ มหาวิทยาลัยราชภัฏกำแพงเพชร รองลงมาคือ มหาวิทยาลัยราชภัฏพิบูลสงคราม มหาวิทยาลัยราชภัฏลำปาง มหาวิทยาลัยราชภัฏอุตรดิตถ์ มหาวิทยาลัยราชภัฏนครสวรรค์ มหาวิทยาลัยราชภัฏเชียงราย มหาวิทยาลัยราชภัฏเพชรบูรณ์ และน้อยที่สุดคือ มหาวิทยาลัยราชภัฏเชียงใหม่

ปีงบประมาณ พ.ศ. 2558 มหาวิทยาลัยราชภัฏที่ได้รับการจัดสรรงบประมาณงบลงทุนมากที่สุด คือ มหาวิทยาลัยราชภัฏลำปาง รองลงมาคือ มหาวิทยาลัยราชภัฏกำแพงเพชร มหาวิทยาลัยราชภัฏเชียงราย มหาวิทยาลัยราชภัฏอุตรดิตถ์ มหาวิทยาลัยราชภัฏเชียงใหม่ มหาวิทยาลัยราชภัฏพิบูลสงคราม มหาวิทยาลัยราชภัฏนครสวรรค์ และน้อยที่สุดคือ มหาวิทยาลัยราชภัฏเพชรบูรณ์

ปีงบประมาณ พ.ศ. 2559 มหาวิทยาลัยราชภัฏที่ได้รับการจัดสรรงบประมาณงบลงทุนมากที่สุด คือ มหาวิทยาลัยราชภัฏเชียงใหม่ รองลงมาคือ มหาวิทยาลัยราชภัฏกำแพงเพชร มหาวิทยาลัยราชภัฏลำปาง มหาวิทยาลัยราชภัฏพิบูลสงคราม มหาวิทยาลัยราชภัฏอุตรดิตถ์ มหาวิทยาลัยราชภัฏเพชรบูรณ์ มหาวิทยาลัยราชภัฏนครสวรรค์ และน้อยที่สุดคือ มหาวิทยาลัยราชภัฏเชียงราย

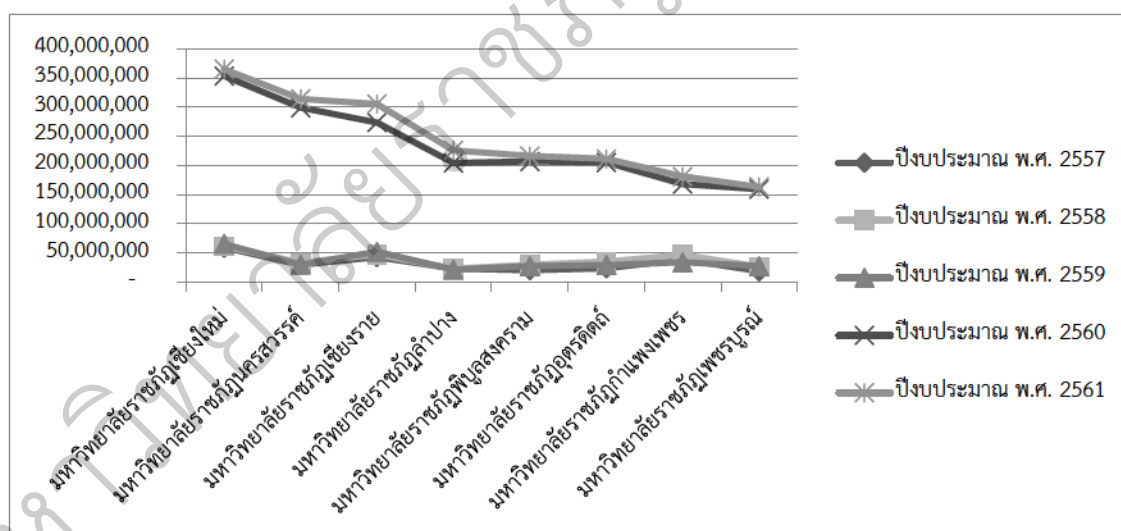
ปีงบประมาณ พ.ศ. 2560 มหาวิทยาลัยราชภัฏที่ได้รับการจัดสรรงบประมาณงบลงทุนมากที่สุด คือ มหาวิทยาลัยราชภัฏลำปาง รองลงมาคือ มหาวิทยาลัยราชภัฏกำแพงเพชร มหาวิทยาลัยราชภัฏเชียงใหม่ มหาวิทยาลัยราชภัฏนครสวรรค์ มหาวิทยาลัยราชภัฏเชียงราย มหาวิทยาลัยราชภัฏเพชรบูรณ์ มหาวิทยาลัยราชภัฏพิบูลสงคราม และน้อยที่สุดคือ มหาวิทยาลัยราชภัฏอุตรดิตถ์

ปีงบประมาณ พ.ศ. 2561 มหาวิทยาลัยราชภัฏที่ได้รับการจัดสรรงบประมาณงบลงทุนมากที่สุด คือ มหาวิทยาลัยราชภัฏเชียงใหม่ รองลงมาคือ มหาวิทยาลัยราชภัฏอุตรดิตถ์ มหาวิทยาลัยราชภัฏกำแพงเพชร มหาวิทยาลัยราชภัฏลำปาง มหาวิทยาลัยราชภัฏพิบูลสงคราม มหาวิทยาลัยราชภัฏนครสวรรค์ มหาวิทยาลัยราชภัฏเพชรบูรณ์ และน้อยที่สุดคือ มหาวิทยาลัยราชภัฏเชียงราย

ตารางที่ 9 การวิเคราะห์เปรียบเทียบงบประมาณรายจ่ายตามรายจ่ายงบเงินอุดหนุนที่ได้รับการจัดสรรในปีงบประมาณ พ.ศ. 2557-2561

หน่วย : บาท

มหาวิทยาลัยราชภัฏภาคเหนือ	ปีงบประมาณ พ.ศ. 2557	ปีงบประมาณ พ.ศ. 2558	ปีงบประมาณ พ.ศ. 2559	ปีงบประมาณ พ.ศ. 2560	ปีงบประมาณ พ.ศ. 2561
มหาวิทยาลัยราชภัฏกำแพงเพชร	39,104,600	46,731,000	33,900,600	168,077,600	180,825,200
มหาวิทยาลัยราชภัฏเชียงราย	42,864,900	47,063,600	52,020,700	273,435,100	305,244,900
มหาวิทยาลัยราชภัฏเชียงใหม่	59,131,600	61,198,000	65,338,900	353,119,400	365,104,000
มหาวิทยาลัยราชภัฏนครสวรรค์	29,757,100	33,312,800	29,816,400	298,736,200	314,031,000
มหาวิทยาลัยราชภัฏพิบูลสงคราม	20,315,300	29,686,900	27,304,900	206,691,200	216,074,600
มหาวิทยาลัยราชภัฏเพชรบูรณ์	18,381,500	26,507,800	27,414,800	159,197,400	163,133,400
มหาวิทยาลัยราชภัฏลำปาง	22,771,300	22,799,100	21,116,900	204,221,600	225,582,700
มหาวิทยาลัยราชภัฏอุตรดิตถ์	23,786,800	35,157,000	29,124,300	204,954,900	211,177,500
รวม	256,113,100	302,456,200	286,037,500	1,868,433,400	1,981,173,300



แผนภูมิภาพ 9 : แสดงงบประมาณรายจ่ายตามหมวดรายจ่ายงบเงินอุดหนุน ประจำปีงบประมาณ พ.ศ. 2557 - 2561

จากตารางที่ 9 พบว่า งบเงินอุดหนุน มหาวิทยาลัยราชภัฏพิบูลสงครามได้รับการจัดสรร งบประมาณจำแนกตามปีงบประมาณ ดังนี้ ปีงบประมาณ พ.ศ. 2557 จำนวน 20,315,300 บาท ปีงบประมาณ พ.ศ. 2558 จำนวน 29,569,300 บาท (เพิ่มขึ้น 31.57) ปีงบประมาณ พ.ศ. 2559 จำนวน 27,304,900 บาท (ลดลง 8.72) ปีงบประมาณ พ.ศ. 2560 จำนวน 206,691,200 บาท (เพิ่มขึ้น 86.79) ปีงบประมาณ พ.ศ. 2561 จำนวน 216,074,600 บาท (เพิ่มขึ้น 4.34) ตามลำดับ

เมื่อเปรียบเทียบงบประมาณที่ได้รับการจัดสรรงบเงินอุดหนุนกับมหาวิทยาลัยราชภัฏภาคเหนือ จำนวน 7 แห่ง จำแนกตามปีงบประมาณมีรายละเอียด ดังนี้

ปีงบประมาณ พ.ศ. 2557 มหาวิทยาลัยราชภัฏที่ได้รับการจัดสรรงบประมาณงบเงินอุดหนุนมากที่สุด คือ มหาวิทยาลัยราชภัฏเชียงใหม่ รองลงมาคือ มหาวิทยาลัยราชภัฏเชียงราย มหาวิทยาลัยราชภัฏกำแพงเพชร มหาวิทยาลัยราชภัฏนครสวรรค์ มหาวิทยาลัยราชภัฏอุตรดิตถ์ มหาวิทยาลัยราชภัฏลำปาง มหาวิทยาลัยราชภัฏพิบูลสงคราม และน้อยที่สุดคือ มหาวิทยาลัยราชภัฏเพชรบูรณ์

ปีงบประมาณ พ.ศ. 2558 มหาวิทยาลัยราชภัฏที่ได้รับการจัดสรรงบประมาณงบเงินอุดหนุนมากที่สุด คือ มหาวิทยาลัยราชภัฏเชียงใหม่ รองลงมาคือ มหาวิทยาลัยราชภัฏเชียงราย มหาวิทยาลัยราชภัฏกำแพงเพชร มหาวิทยาลัยราชภัฏอุตรดิตถ์ มหาวิทยาลัยราชภัฏนครสวรรค์ มหาวิทยาลัยราชภัฏพิบูลสงคราม มหาวิทยาลัยราชภัฏเพชรบูรณ์ และน้อยที่สุดคือ มหาวิทยาลัยราชภัฏลำปาง

ปีงบประมาณ พ.ศ. 2559 มหาวิทยาลัยราชภัฏที่ได้รับการจัดสรรงบประมาณงบเงินอุดหนุนมากที่สุด คือ มหาวิทยาลัยราชภัฏเชียงใหม่ รองลงมาคือ มหาวิทยาลัยราชภัฏเชียงราย มหาวิทยาลัยราชภัฏกำแพงเพชร มหาวิทยาลัยราชภัฏนครสวรรค์ มหาวิทยาลัยราชภัฏอุตรดิตถ์ มหาวิทยาลัยราชภัฏเพชรบูรณ์ มหาวิทยาลัยราชภัฏพิบูลสงคราม และน้อยที่สุดคือ มหาวิทยาลัยราชภัฏลำปาง

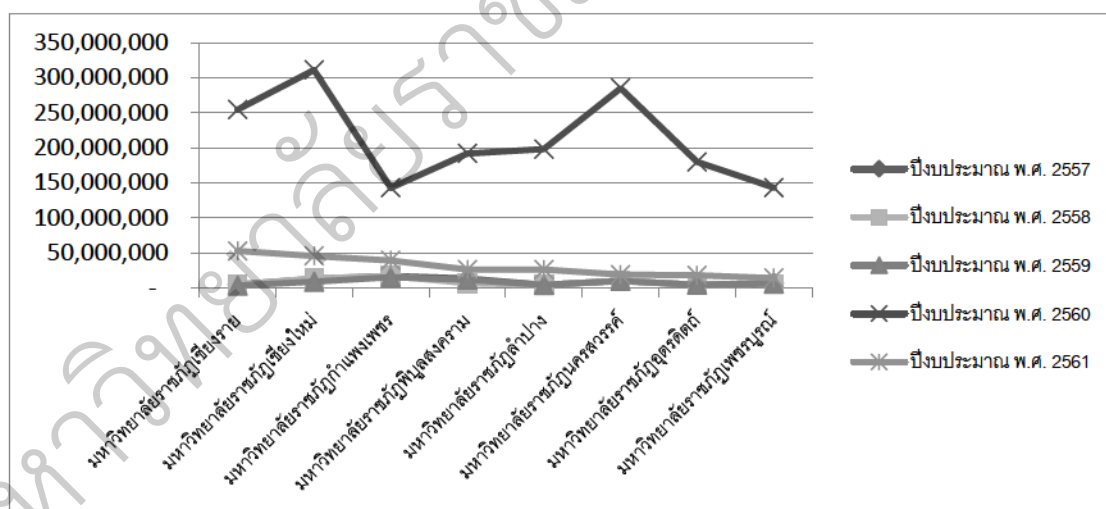
ปีงบประมาณ พ.ศ. 2560 มหาวิทยาลัยราชภัฏที่ได้รับการจัดสรรงบประมาณงบเงินอุดหนุนมากที่สุด คือ มหาวิทยาลัยราชภัฏเชียงใหม่ รองลงมาคือ มหาวิทยาลัยราชภัฏนครสวรรค์ มหาวิทยาลัยราชภัฏเชียงราย มหาวิทยาลัยราชภัฏพิบูลสงคราม มหาวิทยาลัยราชภัฏอุตรดิตถ์ มหาวิทยาลัยราชภัฏลำปาง มหาวิทยาลัยราชภัฏกำแพงเพชร และน้อยที่สุดคือ มหาวิทยาลัยราชภัฏเพชรบูรณ์

ปีงบประมาณ พ.ศ. 2561 มหาวิทยาลัยราชภัฏที่ได้รับการจัดสรรงบประมาณงบเงินอุดหนุนมากที่สุด คือ มหาวิทยาลัยราชภัฏเชียงใหม่ รองลงมาคือ มหาวิทยาลัยราชภัฏนครสวรรค์ มหาวิทยาลัยราชภัฏเชียงราย มหาวิทยาลัยราชภัฏลำปาง มหาวิทยาลัยราชภัฏพิบูลสงคราม มหาวิทยาลัยราชภัฏอุตรดิตถ์ มหาวิทยาลัยราชภัฏกำแพงเพชร และน้อยที่สุดคือ มหาวิทยาลัยราชภัฏเพชรบูรณ์

ตารางที่ 10 การวิเคราะห์เปรียบเทียบงบประมาณรายจ่ายตามรายจ่ายงบรายจ่ายอื่นที่ได้รับการจัดสรรในปีงบประมาณ พ.ศ. 2557-2561

หน่วย : บาท

มหาวิทยาลัยราชภัฏภาคเหนือ	ปีงบประมาณ พ.ศ. 2557	ปีงบประมาณ พ.ศ. 2558	ปีงบประมาณ พ.ศ. 2559	ปีงบประมาณ พ.ศ. 2560	ปีงบประมาณ พ.ศ. 2561
มหาวิทยาลัยราชภัฏกำแพงเพชร	17,120,000	17,120,000	15,120,000	142,885,700	39,288,900
มหาวิทยาลัยราชภัฏเชียงราย	4,798,800	4,798,800	3,298,800	254,561,200	52,715,600
มหาวิทยาลัยราชภัฏเชียงใหม่	13,275,000	13,575,000	8,819,000	311,057,200	45,618,200
มหาวิทยาลัยราชภัฏนครสวรรค์	10,500,000	10,500,000	10,000,000	285,011,800	18,905,000
มหาวิทยาลัยราชภัฏพิบูลสงคราม	13,429,700	6,620,700	11,902,700	191,964,000	26,241,800
มหาวิทยาลัยราชภัฏเพชรบูรณ์	7,100,600	5,719,000	6,123,100	143,233,200	14,039,900
มหาวิทยาลัยราชภัฏลำปาง	4,252,000	4,252,000	4,252,000	198,003,900	26,195,800
มหาวิทยาลัยราชภัฏอุตรดิตถ์	4,500,000	4,500,000	4,500,000	179,756,300	17,910,300
รวม	74,976,100	67,085,500	64,015,600	1,706,473,300	240,915,500



แผนภูมิภาพ 10 : แสดงงบประมาณรายจ่ายตามรายจ่ายงบรายจ่ายอื่นประจำปีงบประมาณ พ.ศ. 2557 - 2561

จากตารางที่ 10 พบว่า งบรายจ่ายอื่น มหาวิทยาลัยราชภัฏพิบูลสงครามได้รับการจัดสรรงบประมาณจำแนกตามปีงบประมาณ ดังนี้ ปีงบประมาณ พ.ศ. 2557 จำนวน 13,429,700 บาท ปีงบประมาณ พ.ศ. 2558 จำนวน 6,620,700 บาท (ลดลง 102.84) ปีงบประมาณ พ.ศ. 2559 จำนวน 11,902,700 บาท (เพิ่มขึ้น 44.38) ปีงบประมาณ พ.ศ. 2560 จำนวน 191,964,000 บาท (เพิ่มขึ้น 93.80) ปีงบประมาณ พ.ศ. 2561 จำนวน 26,241,800 บาท (ลดลง 631.52) ตามลำดับ

เมื่อเปรียบเทียบงบประมาณที่ได้รับการจัดสรรงบรายจ่ายอื่นกับมหาวิทยาลัยราชภัฏภาคเหนือ จำนวน 7 แห่ง จำแนกตามปีงบประมาณมีรายละเอียด ดังนี้

ปีงบประมาณ พ.ศ. 2557 มหาวิทยาลัยราชภัฏที่ได้รับการจัดสรรงบประมาณงบรายจ่ายอื่นมากที่สุด คือ มหาวิทยาลัยราชภัฏกำแพงเพชร รองลงมาคือ มหาวิทยาลัยราชภัฏพิบูลสงคราม มหาวิทยาลัยราชภัฏเชียงใหม่ มหาวิทยาลัยราชภัฏนครสวรรค์ มหาวิทยาลัยราชภัฏเพชรบูรณ์ มหาวิทยาลัยราชภัฏเชียงราย มหาวิทยาลัยราชภัฏอุตรดิตถ์ และน้อยที่สุดคือ มหาวิทยาลัยราชภัฏลำปาง

ปีงบประมาณ พ.ศ. 2558 มหาวิทยาลัยราชภัฏที่ได้รับการจัดสรรงบประมาณงบรายจ่ายอื่นมากที่สุด คือ มหาวิทยาลัยราชภัฏกำแพงเพชร รองลงมาคือ มหาวิทยาลัยราชภัฏเชียงใหม่ มหาวิทยาลัยราชภัฏนครสวรรค์ มหาวิทยาลัยราชภัฏพิบูลสงคราม มหาวิทยาลัยราชภัฏเพชรบูรณ์ มหาวิทยาลัยราชภัฏเชียงราย มหาวิทยาลัยราชภัฏอุตรดิตถ์ และน้อยที่สุดคือ มหาวิทยาลัยราชภัฏลำปาง

ปีงบประมาณ พ.ศ. 2559 มหาวิทยาลัยราชภัฏที่ได้รับการจัดสรรงบประมาณงบรายจ่ายอื่นมากที่สุด คือ มหาวิทยาลัยราชภัฏกำแพงเพชร รองลงมาคือ มหาวิทยาลัยราชภัฏพิบูลสงคราม มหาวิทยาลัยราชภัฏนครสวรรค์ มหาวิทยาลัยราชภัฏเชียงใหม่ มหาวิทยาลัยราชภัฏเพชรบูรณ์ มหาวิทยาลัยราชภัฏอุตรดิตถ์ มหาวิทยาลัยราชภัฏลำปาง และน้อยที่สุดคือ มหาวิทยาลัยราชภัฏเชียงราย

ปีงบประมาณ พ.ศ. 2560 มหาวิทยาลัยราชภัฏที่ได้รับการจัดสรรงบประมาณงบรายจ่ายอื่นมากที่สุด คือ มหาวิทยาลัยราชภัฏเชียงใหม่ รองลงมาคือ มหาวิทยาลัยราชภัฏนครสวรรค์ มหาวิทยาลัยราชภัฏเชียงราย มหาวิทยาลัยราชภัฏลำปาง มหาวิทยาลัยราชภัฏพิบูลสงคราม มหาวิทยาลัยราชภัฏอุตรดิตถ์ มหาวิทยาลัยราชภัฏเพชรบูรณ์ และน้อยที่สุดคือ มหาวิทยาลัยราชภัฏกำแพงเพชร

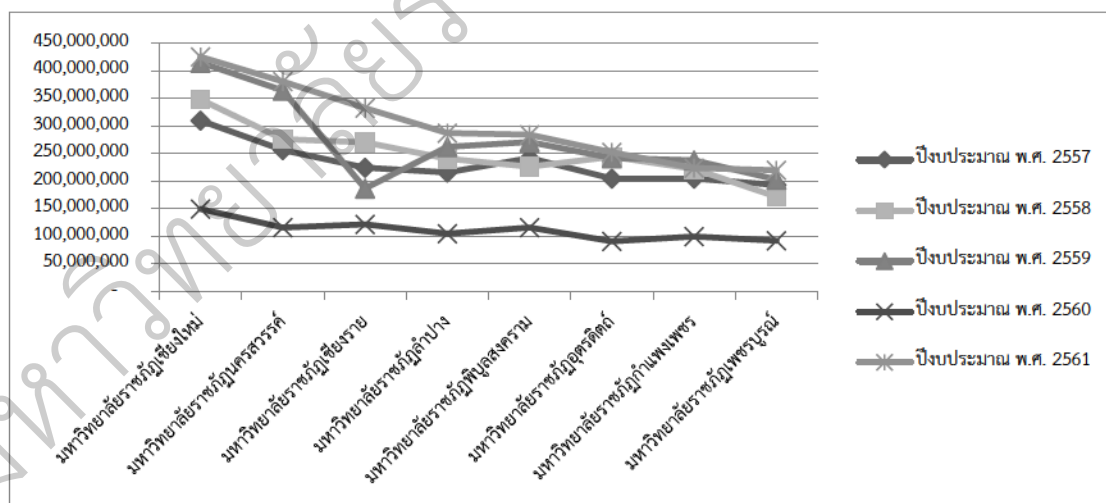
ปีงบประมาณ พ.ศ. 2561 มหาวิทยาลัยราชภัฏที่ได้รับการจัดสรรงบประมาณงบรายจ่ายอื่นมากที่สุด คือ มหาวิทยาลัยราชภัฏเชียงราย รองลงมาคือ มหาวิทยาลัยราชภัฏเชียงใหม่ มหาวิทยาลัยราชภัฏกำแพงเพชร มหาวิทยาลัยราชภัฏพิบูลสงคราม มหาวิทยาลัยราชภัฏลำปาง มหาวิทยาลัยราชภัฏนครสวรรค์ มหาวิทยาลัยราชภัฏอุตรดิตถ์ และน้อยที่สุดคือ มหาวิทยาลัยราชภัฏเพชรบูรณ์

ตอนที่ 3 ผลการวิเคราะห์เปรียบเทียบงบประมาณส่วนของค่าใช้จ่ายบุคลากรทั้งหมดที่ได้รับการจัดสรรในปีงบประมาณ พ.ศ. 2557-2561 ของมหาวิทยาลัยราชภัฏพิบูลสงคราม และมหาวิทยาลัยราชภัฏภาคเหนือ จำนวน 7 แห่ง

ตารางที่ 11 การวิเคราะห์เปรียบเทียบงบประมาณส่วนของค่าใช้จ่ายบุคลากรทั้งหมดที่ได้รับการจัดสรรในปีงบประมาณ พ.ศ. 2557- 2561

หน่วย : บาท

มหาวิทยาลัยราชภัฏภาคเหนือ	ปีงบประมาณ พ.ศ. 2557	ปีงบประมาณ พ.ศ. 2558	ปีงบประมาณ พ.ศ. 2559	ปีงบประมาณ พ.ศ. 2560	ปีงบประมาณ พ.ศ. 2561
มหาวิทยาลัยราชภัฏกำแพงเพชร	204,211,200	221,635,300	237,291,300	98,868,400	223,438,800
มหาวิทยาลัยราชภัฏเชียงราย	223,974,000	269,555,200	186,224,200	121,116,800	332,100,600
มหาวิทยาลัยราชภัฏเชียงใหม่	309,217,700	347,453,800	414,449,200	148,879,100	424,875,100
มหาวิทยาลัยราชภัฏนครสวรรค์	255,875,300	275,549,100	364,070,200	115,520,400	380,300,400
มหาวิทยาลัยราชภัฏพิบูลสงคราม	241,381,500	225,533,800	270,570,600	115,120,900	283,866,600
มหาวิทยาลัยราชภัฏเพชรบูรณ์	192,385,500	171,192,400	202,587,600	91,676,000	219,379,900
มหาวิทยาลัยราชภัฏลำปาง	215,330,500	239,920,800	261,647,900	104,132,500	286,715,300
มหาวิทยาลัยราชภัฏอุตรดิตถ์	204,029,000	243,316,200	241,443,800	90,520,000	252,022,500
รวม	1,846,404,700	1,994,156,600	2,178,284,800	885,834,100	2,402,699,200



แผนภูมิภาพ 11 : แสดงงบประมาณส่วนของค่าใช้จ่ายบุคลากรทั้งหมดประจำปีงบประมาณ พ.ศ. 2557 - 2561

จากตารางที่ 11 พบว่า ค่าใช้จ่ายบุคลากร ประกอบด้วย เงินเดือนและค่าจ้างประจำ ค่าจ้างชั่วคราว ค่าตอบแทนพนักงานราชการ เงินอุดหนุนบุคลากร(พนักงานมหาวิทยาลัย) มหาวิทยาลัยราชภัฏพิบูลสงครามได้รับการจัดสรรงบประมาณจำแนกตามปีงบประมาณ ดังนี้ ปีงบประมาณ พ.ศ. 2557 จำนวน 241,381,500 บาท ปีงบประมาณ พ.ศ. 2558 จำนวน 225,533,800 บาท (ลดลง 7.03) ปีงบประมาณ พ.ศ. 2559 จำนวน 270,570,600 บาท (เพิ่มขึ้น 16.65) ปีงบประมาณ พ.ศ. 2560 จำนวน 115,120,900 บาท (ลดลง 135.03) ปีงบประมาณ พ.ศ. 2561 จำนวน 283,866,600 บาท (เพิ่มขึ้น 59.45) ตามลำดับ

เมื่อเปรียบเทียบงบประมาณที่ได้รับการจัดสรรค่าใช้จ่ายบุคลากรกับมหาวิทยาลัยราชภัฏภาคเหนือ จำนวน 7 แห่ง จำแนกตามปีงบประมาณมีรายละเอียด ดังนี้

ปีงบประมาณ พ.ศ. 2557 มหาวิทยาลัยราชภัฏที่ได้รับการจัดสรรงบประมาณค่าใช้จ่ายบุคลากรมากที่สุด คือ มหาวิทยาลัยราชภัฏเชียงใหม่ รองลงมาคือ มหาวิทยาลัยราชภัฏนครสวรรค์ มหาวิทยาลัยราชภัฏพิบูลสงคราม มหาวิทยาลัยราชภัฏเชียงราย มหาวิทยาลัยราชภัฏลำปาง มหาวิทยาลัยราชภัฏกำแพงเพชร มหาวิทยาลัยราชภัฏอุตรดิตถ์ และน้อยที่สุดคือ มหาวิทยาลัยราชภัฏเพชรบูรณ์

ปีงบประมาณ พ.ศ. 2558 มหาวิทยาลัยราชภัฏที่ได้รับการจัดสรรงบประมาณค่าใช้จ่ายบุคลากรมากที่สุด คือ มหาวิทยาลัยราชภัฏเชียงใหม่ รองลงมาคือ มหาวิทยาลัยราชภัฏนครสวรรค์ มหาวิทยาลัยราชภัฏเชียงราย มหาวิทยาลัยราชภัฏอุตรดิตถ์ มหาวิทยาลัยราชภัฏลำปาง มหาวิทยาลัยราชภัฏพิบูลสงคราม มหาวิทยาลัยราชภัฏกำแพงเพชร และน้อยที่สุดคือ มหาวิทยาลัยราชภัฏเพชรบูรณ์

ปีงบประมาณ พ.ศ. 2559 มหาวิทยาลัยราชภัฏที่ได้รับการจัดสรรงบประมาณค่าใช้จ่ายบุคลากร มากที่สุด คือ มหาวิทยาลัยราชภัฏเชียงใหม่ รองลงมาคือ มหาวิทยาลัยราชภัฏนครสวรรค์ มหาวิทยาลัยราชภัฏพิบูลสงคราม มหาวิทยาลัยราชภัฏลำปาง มหาวิทยาลัยราชภัฏอุตรดิตถ์ มหาวิทยาลัยราชภัฏกำแพงเพชร มหาวิทยาลัยราชภัฏเพชรบูรณ์ และน้อยที่สุดคือ มหาวิทยาลัยราชภัฏเชียงราย

ปีงบประมาณ พ.ศ. 2560 มหาวิทยาลัยราชภัฏที่ได้รับการจัดสรรงบประมาณค่าใช้จ่ายบุคลากร มากที่สุด คือ มหาวิทยาลัยราชภัฏเชียงใหม่ รองลงมาคือ มหาวิทยาลัยราชภัฏเชียงราย มหาวิทยาลัยราชภัฏนครสวรรค์ มหาวิทยาลัยราชภัฏพิบูลสงคราม มหาวิทยาลัยราชภัฏลำปาง มหาวิทยาลัยราชภัฏกำแพงเพชร มหาวิทยาลัยราชภัฏเพชรบูรณ์ และน้อยที่สุดคือ มหาวิทยาลัยราชภัฏอุตรดิตถ์

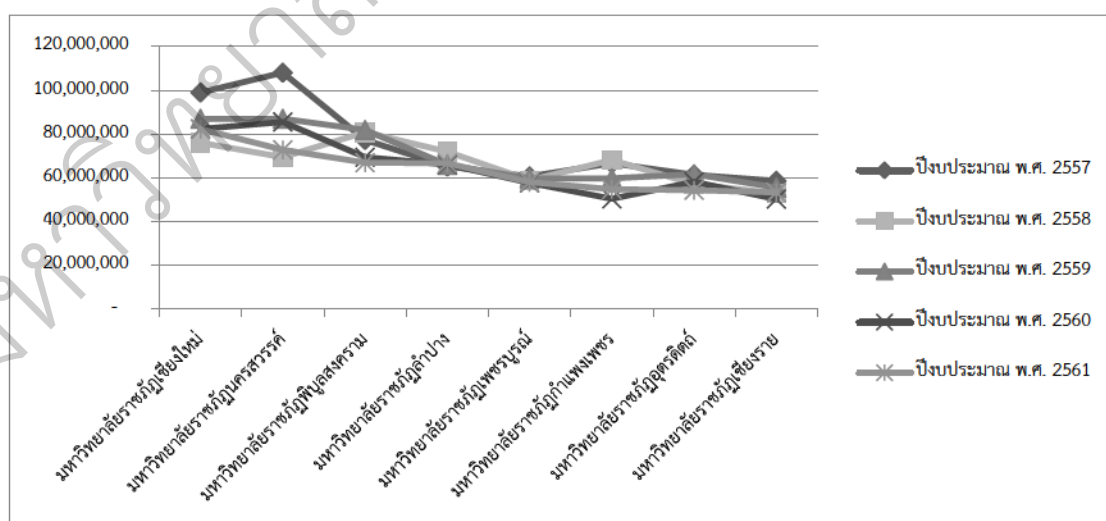
ปีงบประมาณ พ.ศ. 2561 มหาวิทยาลัยราชภัฏที่ได้รับการจัดสรรงบประมาณค่าใช้จ่ายบุคลากร มากที่สุด คือ มหาวิทยาลัยราชภัฏเชียงใหม่ รองลงมาคือ มหาวิทยาลัยราชภัฏนครสวรรค์ มหาวิทยาลัยราชภัฏเชียงราย มหาวิทยาลัยราชภัฏลำปาง มหาวิทยาลัยราชภัฏพิบูลสงคราม

มหาวิทยาลัยราชภัฏอุดรดิตถ์ มหาวิทยาลัยราชภัฏกำแพงเพชร และน้อยที่สุดคือ มหาวิทยาลัยราชภัฏเพชรบูรณ์

ตารางที่ 12 การวิเคราะห์เปรียบเทียบงบประมาณส่วนของเงินเดือนและค่าจ้างประจำที่ได้รับการจัดสรรในปีงบประมาณ พ.ศ. 2557- 2561

หน่วย : บาท

มหาวิทยาลัยราชภัฏภาคเหนือ	ปีงบประมาณ พ.ศ. 2557	ปีงบประมาณ พ.ศ. 2558	ปีงบประมาณ พ.ศ. 2559	ปีงบประมาณ พ.ศ. 2560	ปีงบประมาณ พ.ศ. 2561
มหาวิทยาลัยราชภัฏกำแพงเพชร	66,498,000	68,041,000	59,705,000	50,309,600	54,662,700
มหาวิทยาลัยราชภัฏเชียงใหม่	58,424,000	52,791,900	55,373,800	50,159,800	53,171,700
มหาวิทยาลัยราชภัฏนครสวรรค์	98,915,200	75,897,600	86,858,600	82,281,800	82,230,800
มหาวิทยาลัยราชภัฏพิบูลสงคราม	108,083,300	69,272,800	86,857,900	85,460,900	72,635,300
มหาวิทยาลัยราชภัฏเพชรบูรณ์	77,246,400	80,725,800	81,786,700	69,381,800	66,801,900
มหาวิทยาลัยราชภัฏลำปาง	60,563,800	58,801,400	59,604,700	57,518,100	57,851,800
มหาวิทยาลัยราชภัฏอุตรดิตถ์	65,027,900	71,790,700	65,865,300	65,923,600	66,528,700
มหาวิทยาลัยราชภัฏอุตรดิตถ์	61,304,300	57,061,000	61,536,200	58,049,700	54,185,100
รวม	596,062,900	534,382,200	557,588,200	519,085,300	508,068,000



แผนภูมิภาพ 12 : แสดงงบประมาณส่วนของเงินเดือนและค่าจ้างประจำประจำปีงบประมาณ พ.ศ. 2557 - 2561

จากตารางที่ 12 พบว่า ค่าใช้จ่ายบุคลากรส่วนของเงินเดือนและค่าจ้างประจำ มหาวิทยาลัยราชภัฏพิบูลสงครามได้รับการจัดสรรงบประมาณจำแนกตามปีงบประมาณ ดังนี้ ปีงบประมาณ พ.ศ. 2557 จำนวน 77,246,400 บาท ปีงบประมาณ พ.ศ. 2558 จำนวน 80,725,800 บาท (เพิ่มขึ้น 4.31) ปีงบประมาณ พ.ศ. 2559 จำนวน 81,786,700 บาท (เพิ่มขึ้น 1.30) ปีงบประมาณ พ.ศ. 2560 จำนวน 69,381,800 บาท (ลดลง 17.88) ปีงบประมาณ พ.ศ. 2561 จำนวน 66,801,900 บาท (ลดลง 3.86) ตามลำดับ

เมื่อเปรียบเทียบงบประมาณที่ได้รับการจัดสรรงบประมาณเงินเดือนและค่าจ้างประจำกับมหาวิทยาลัยราชภัฏภาคเหนือ จำนวน 7 แห่ง จำแนกตามปีงบประมาณมีรายละเอียด ดังนี้

ปีงบประมาณ พ.ศ. 2557 มหาวิทยาลัยราชภัฏที่ได้รับการจัดสรรงบประมาณเงินเดือนและค่าจ้างประจำมากที่สุด คือ มหาวิทยาลัยราชภัฏนครสวรรค์ รองลงมาคือ มหาวิทยาลัยราชภัฏเชียงใหม่ มหาวิทยาลัยราชภัฏพิบูลสงคราม มหาวิทยาลัยราชภัฏกำแพงเพชร มหาวิทยาลัยราชภัฏลำปาง มหาวิทยาลัยราชภัฏอุตรดิตถ์ มหาวิทยาลัยราชภัฏเพชรบูรณ์ และน้อยที่สุดคือ มหาวิทยาลัยราชภัฏเชียงราย

ปีงบประมาณ พ.ศ. 2558 มหาวิทยาลัยราชภัฏที่ได้รับการจัดสรรงบประมาณเงินเดือนและค่าจ้างประจำมากที่สุด คือ มหาวิทยาลัยราชภัฏพิบูลสงคราม รองลงมาคือ มหาวิทยาลัยราชภัฏเชียงใหม่ มหาวิทยาลัยราชภัฏลำปาง มหาวิทยาลัยราชภัฏนครสวรรค์ มหาวิทยาลัยราชภัฏกำแพงเพชร มหาวิทยาลัยราชภัฏเพชรบูรณ์ มหาวิทยาลัยราชภัฏอุตรดิตถ์ และน้อยที่สุดคือ มหาวิทยาลัยราชภัฏเชียงราย

ปีงบประมาณ พ.ศ. 2559 มหาวิทยาลัยราชภัฏที่ได้รับการจัดสรรงบประมาณเงินเดือนและค่าจ้างประจำมากที่สุด คือ มหาวิทยาลัยราชภัฏเชียงใหม่ รองลงมาคือ มหาวิทยาลัยราชภัฏนครสวรรค์ มหาวิทยาลัยราชภัฏพิบูลสงคราม มหาวิทยาลัยราชภัฏลำปาง มหาวิทยาลัยราชภัฏอุตรดิตถ์ มหาวิทยาลัยราชภัฏกำแพงเพชร มหาวิทยาลัยราชภัฏเพชรบูรณ์ และน้อยที่สุดคือ มหาวิทยาลัยราชภัฏเชียงราย

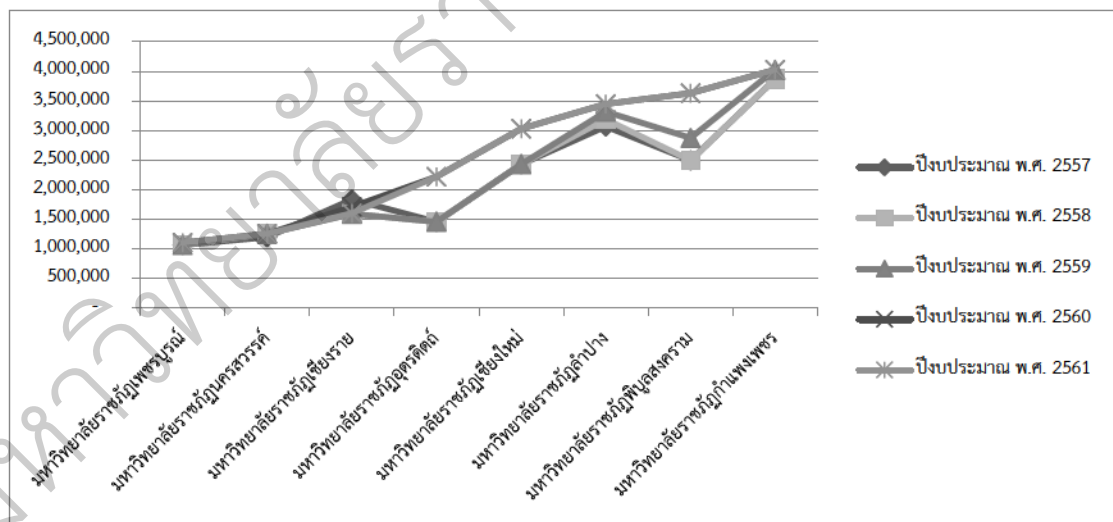
ปีงบประมาณ พ.ศ. 2560 มหาวิทยาลัยราชภัฏที่ได้รับการจัดสรรงบประมาณเงินเดือนและค่าจ้างประจำมากที่สุด คือ มหาวิทยาลัยราชภัฏนครสวรรค์ รองลงมาคือ มหาวิทยาลัยราชภัฏเชียงใหม่ มหาวิทยาลัยราชภัฏพิบูลสงคราม มหาวิทยาลัยราชภัฏลำปาง มหาวิทยาลัยราชภัฏอุตรดิตถ์ มหาวิทยาลัยราชภัฏเพชรบูรณ์ มหาวิทยาลัยราชภัฏกำแพงเพชร และน้อยที่สุดคือ มหาวิทยาลัยราชภัฏเชียงราย

ปีงบประมาณ พ.ศ. 2561 มหาวิทยาลัยราชภัฏที่ได้รับการจัดสรรงบประมาณเงินเดือนและค่าจ้างประจำมากที่สุด คือ มหาวิทยาลัยราชภัฏเชียงใหม่ รองลงมาคือ มหาวิทยาลัยราชภัฏนครสวรรค์ มหาวิทยาลัยราชภัฏพิบูลสงคราม มหาวิทยาลัยราชภัฏลำปาง มหาวิทยาลัยราชภัฏเพชรบูรณ์ มหาวิทยาลัยราชภัฏกำแพงเพชร มหาวิทยาลัยราชภัฏอุตรดิตถ์ และน้อยที่สุดคือ มหาวิทยาลัยราชภัฏเชียงราย

ตารางที่ 13 การวิเคราะห์เปรียบเทียบงบประมาณส่วนของค่าจ้างชั่วคราวที่ได้รับการจัดสรรในปีงบประมาณ พ.ศ. 2557- 2561

หน่วย : บาท

มหาวิทยาลัยราชภัฏภาคเหนือ	ปีงบประมาณ พ.ศ. 2557	ปีงบประมาณ พ.ศ. 2558	ปีงบประมาณ พ.ศ. 2559	ปีงบประมาณ พ.ศ. 2560	ปีงบประมาณ พ.ศ. 2561
มหาวิทยาลัยราชภัฏกำแพงเพชร	3,870,000	3,870,000	4,024,800	4,024,800	4,024,800
มหาวิทยาลัยราชภัฏเชียงราย	1,832,000	1,586,000	1,586,000	1,706,300	1,596,900
มหาวิทยาลัยราชภัฏเชียงใหม่	2,427,400	2,427,400	2,427,400	3,030,000	3,030,000
มหาวิทยาลัยราชภัฏนครสวรรค์	1,187,400	1,246,800	1,246,800	1,246,800	1,246,800
มหาวิทยาลัยราชภัฏพิบูลสงคราม	2,490,500	2,490,500	2,868,400	3,627,400	3,627,400
มหาวิทยาลัยราชภัฏเพชรบูรณ์	1,057,300	1,057,300	1,057,300	1,100,200	1,100,200
มหาวิทยาลัยราชภัฏลำปาง	3,063,100	3,185,800	3,313,300	3,445,800	3,445,800
มหาวิทยาลัยราชภัฏอุตรดิตถ์	1,451,600	1,451,600	1,451,600	2,216,900	2,216,900
รวม	17,379,300	17,315,400	17,975,600	20,398,200	20,288,800

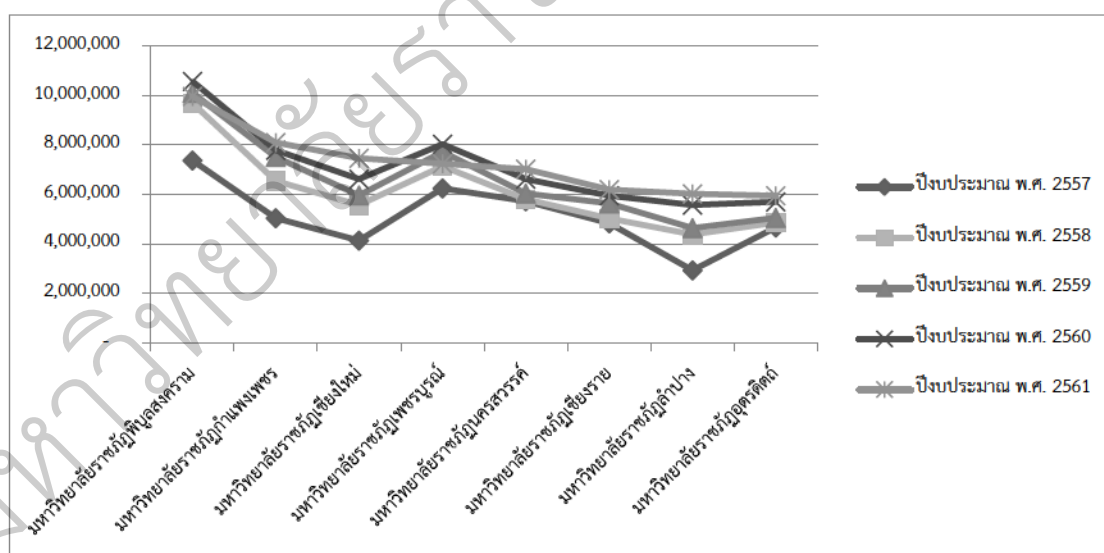


แผนภูมิภาพ 13 : แสดงงบประมาณส่วนของค่าจ้างชั่วคราวประจำปีงบประมาณ พ.ศ. 2557 – 2561

ตารางที่ 14 การวิเคราะห์เปรียบเทียบงบประมาณส่วนของค่าตอบแทนพนักงานราชการที่ได้รับบริการ
จัดสรรในปีงบประมาณ พ.ศ. 2557- 2561

หน่วย : บาท

มหาวิทยาลัยราชภัฏ ภาคเหนือ	ปีงบประมาณ พ.ศ. 2557	ปีงบประมาณ พ.ศ. 2558	ปีงบประมาณ พ.ศ. 2559	ปีงบประมาณ พ.ศ. 2560	ปีงบประมาณ พ.ศ. 2561
มหาวิทยาลัยราชภัฏ กำแพงเพชร	5,040,000	6,535,300	7,506,800	7,781,600	8,093,300
มหาวิทยาลัยราชภัฏ เชียงราย	4,828,800	5,020,800	5,630,700	5,943,900	6,188,800
มหาวิทยาลัยราชภัฏ เชียงใหม่	4,132,000	5,569,000	5,950,600	6,618,400	7,456,800
มหาวิทยาลัยราชภัฏ นครสวรรค์	5,718,200	5,793,200	6,027,200	6,612,200	7,008,800
มหาวิทยาลัยราชภัฏพิบูล สงคราม	7,358,300	9,673,800	10,088,400	10,561,300	9,947,900
มหาวิทยาลัยราชภัฏ เพชรบูรณ์	6,241,600	7,128,500	7,708,900	8,017,000	7,237,200
มหาวิทยาลัยราชภัฏ ลำปาง	2,924,500	4,373,400	4,635,900	5,566,000	6,012,900
มหาวิทยาลัยราชภัฏ อุตรดิตถ์	4,664,200	4,850,700	5,044,800	5,695,900	5,938,400
รวม	40,907,600	48,944,700	52,593,300	56,796,300	57,884,100



แผนภูมิภาพ 14 : แสดงงบประมาณส่วนของค่าตอบแทนพนักงานราชการ
ประจำปีงบประมาณ พ.ศ. 2557 – 2561

จากตารางที่ 14 พบว่า ค่าใช้จ่ายบุคลากรส่วนของค่าตอบแทนพนักงานราชการ มหาวิทยาลัยราชภัฏพิบูลสงครามได้รับการจัดสรรงบประมาณจำแนกตามปีงบประมาณ ดังนี้ ปีงบประมาณ พ.ศ. 2557 จำนวน 7,358,300 บาท ปีงบประมาณ พ.ศ. 2558 จำนวน 9,673,800 บาท (เพิ่มขึ้น 27.94) ปีงบประมาณ พ.ศ. 2559 จำนวน 10,088,400 บาท (เพิ่มขึ้น 4.11) ปีงบประมาณ พ.ศ. 2560 จำนวน 10,561,300 บาท (เพิ่มขึ้น 4.48) ปีงบประมาณ พ.ศ. 2561 จำนวน 9,947,900 บาท (ลดลง 6.17) ตามลำดับ

เมื่อเปรียบเทียบงบประมาณที่ได้รับการจัดสรรค่าตอบแทนพนักงานราชการกับมหาวิทยาลัยราชภัฏภาคเหนือ จำนวน 7 แห่ง จำแนกตามปีงบประมาณมีรายละเอียด ดังนี้

ปีงบประมาณ พ.ศ. 2557 มหาวิทยาลัยราชภัฏที่ได้รับการจัดสรรงบประมาณค่าตอบแทนพนักงานราชการมากที่สุดคือ มหาวิทยาลัยราชภัฏพิบูลสงคราม รองลงมาคือ มหาวิทยาลัยราชภัฏเพชรบูรณ์ มหาวิทยาลัยราชภัฏนครสวรรค์ มหาวิทยาลัยราชภัฏกำแพงเพชร มหาวิทยาลัยราชภัฏเชียงราย มหาวิทยาลัยราชภัฏอุตรดิตถ์ มหาวิทยาลัยราชภัฏเชียงใหม่ และน้อยที่สุดคือมหาวิทยาลัยราชภัฏลำปาง

ปีงบประมาณ พ.ศ. 2558 มหาวิทยาลัยราชภัฏที่ได้รับการจัดสรรงบประมาณค่าตอบแทนพนักงานราชการมากที่สุด คือ มหาวิทยาลัยราชภัฏพิบูลสงคราม รองลงมาคือ มหาวิทยาลัยราชภัฏเพชรบูรณ์ มหาวิทยาลัยราชภัฏกำแพงเพชร มหาวิทยาลัยราชภัฏนครสวรรค์ มหาวิทยาลัยราชภัฏเชียงใหม่ มหาวิทยาลัยราชภัฏเชียงราย มหาวิทยาลัยราชภัฏอุตรดิตถ์ และน้อยที่สุดคือมหาวิทยาลัยราชภัฏลำปาง

ปีงบประมาณ พ.ศ. 2559 มหาวิทยาลัยราชภัฏที่ได้รับการจัดสรรงบประมาณค่าตอบแทนพนักงานราชการมากที่สุด คือ มหาวิทยาลัยราชภัฏพิบูลสงคราม รองลงมาคือ มหาวิทยาลัยราชภัฏเพชรบูรณ์ มหาวิทยาลัยราชภัฏกำแพงเพชร มหาวิทยาลัยราชภัฏนครสวรรค์ มหาวิทยาลัยราชภัฏเชียงใหม่ มหาวิทยาลัยราชภัฏเชียงราย มหาวิทยาลัยราชภัฏอุตรดิตถ์ และน้อยที่สุดคือมหาวิทยาลัยราชภัฏลำปาง

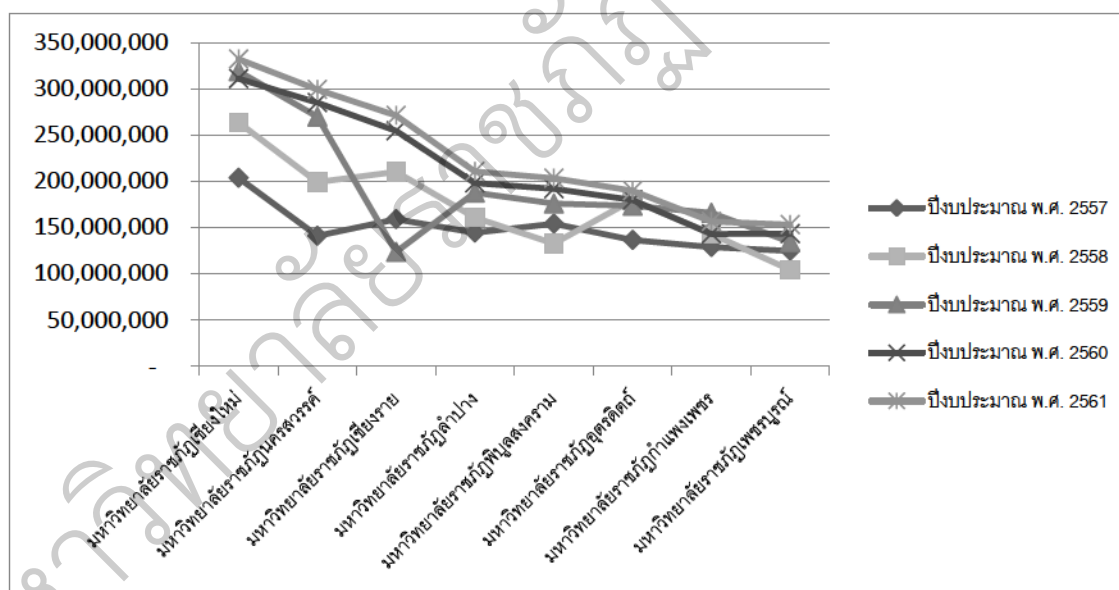
ปีงบประมาณ พ.ศ. 2560 มหาวิทยาลัยราชภัฏที่ได้รับการจัดสรรงบประมาณค่าตอบแทนพนักงานราชการมากที่สุด คือ มหาวิทยาลัยราชภัฏพิบูลสงคราม รองลงมาคือ มหาวิทยาลัยราชภัฏเพชรบูรณ์ มหาวิทยาลัยราชภัฏกำแพงเพชร มหาวิทยาลัยราชภัฏเชียงใหม่ มหาวิทยาลัยราชภัฏนครสวรรค์ มหาวิทยาลัยราชภัฏเชียงราย มหาวิทยาลัยราชภัฏอุตรดิตถ์ และน้อยที่สุดคือมหาวิทยาลัยราชภัฏลำปาง

ปีงบประมาณ พ.ศ. 2561 มหาวิทยาลัยราชภัฏที่ได้รับการจัดสรรงบประมาณค่าตอบแทนพนักงานราชการมากที่สุด คือ มหาวิทยาลัยราชภัฏพิบูลสงคราม รองลงมาคือ มหาวิทยาลัยราชภัฏกำแพงเพชร มหาวิทยาลัยราชภัฏเชียงใหม่ มหาวิทยาลัยราชภัฏเพชรบูรณ์ มหาวิทยาลัยราชภัฏนครสวรรค์ มหาวิทยาลัยราชภัฏเชียงราย มหาวิทยาลัยราชภัฏลำปาง และน้อยที่สุดคือมหาวิทยาลัยราชภัฏอุตรดิตถ์

ตารางที่ 15 การวิเคราะห์เปรียบเทียบงบประมาณส่วนของเงินอุดหนุนบุคลากร(พนักงานมหาวิทยาลัย) ที่ได้รับการจัดสรรในปีงบประมาณ พ.ศ. 2557- 2561

หน่วย : บาท

มหาวิทยาลัยราชภัฏภาคเหนือ	ปีงบประมาณ พ.ศ. 2557	ปีงบประมาณ พ.ศ. 2558	ปีงบประมาณ พ.ศ. 2559	ปีงบประมาณ พ.ศ. 2560	ปีงบประมาณ พ.ศ. 2561
มหาวิทยาลัยราชภัฏกำแพงเพชร	128,803,200	143,189,000	166,054,700	142,885,700	156,658,000
มหาวิทยาลัยราชภัฏเชียงราย	158,889,200	210,156,500	123,633,700	254,561,200	271,143,200
มหาวิทยาลัยราชภัฏเชียงใหม่	203,743,100	263,559,800	319,212,600	311,057,200	332,157,500
มหาวิทยาลัยราชภัฏนครสวรรค์	140,886,400	199,236,300	269,938,300	285,011,800	299,409,500
มหาวิทยาลัยราชภัฏพิบูลสงคราม	154,286,300	132,643,700	175,827,100	191,964,000	203,489,400
มหาวิทยาลัยราชภัฏเพชรบูรณ์	124,522,800	104,205,200	134,216,700	143,233,200	153,190,700
มหาวิทยาลัยราชภัฏลำปาง	144,315,000	160,570,900	187,833,400	198,003,900	210,727,900
มหาวิทยาลัยราชภัฏอุตรดิตถ์	136,608,900	179,952,900	173,411,200	179,756,300	189,682,100
รวม	1,192,054,900	1,393,514,300	1,550,127,700	1,706,473,300	1,816,458,300



แผนภูมิภาพ 15 : แสดงงบประมาณส่วนของเงินอุดหนุนบุคลากร(พนักงานมหาวิทยาลัย) ประจำปีงบประมาณ พ.ศ. 2557 – 2561

จากตารางที่ 15 พบว่า ค่าใช้จ่ายบุคลากรส่วนของเงินอุดหนุนบุคลากร(พนักงานมหาวิทยาลัย) มหาวิทยาลัยราชภัฏพิบูลสงครามได้รับการจัดสรรงบประมาณจำแนกตามปีงบประมาณ ดังนี้ ปีงบประมาณ พ.ศ. 2557 จำนวน 154,286,300 บาท ปีงบประมาณ พ.ศ. 2558

จำนวน 132,643,700 บาท (ลดลง 16.32) ปีงบประมาณ พ.ศ. 2559 จำนวน 175,827,100 บาท (เพิ่มขึ้น 24.56) ปีงบประมาณ พ.ศ. 2560 จำนวน 191,964,000 บาท (เพิ่มขึ้น 8.41) ปีงบประมาณ พ.ศ. 2561 จำนวน 203,489,400 บาท (เพิ่มขึ้น 5.66) ตามลำดับ

เมื่อเปรียบเทียบงบประมาณที่ได้รับการจัดสรรเงินอุดหนุนบุคลากร(พนักงานมหาวิทยาลัย) กับมหาวิทยาลัยราชภัฏภาคเหนือ จำนวน 7 แห่ง จำแนกตามปีงบประมาณมีรายละเอียด ดังนี้

ปีงบประมาณ พ.ศ. 2557 มหาวิทยาลัยราชภัฏที่ได้รับการจัดสรรงบประมาณเงินอุดหนุนบุคลากร(พนักงานมหาวิทยาลัย) มากที่สุดคือ มหาวิทยาลัยราชภัฏเชียงใหม่ รองลงมาคือ มหาวิทยาลัยราชภัฏเชียงราย มหาวิทยาลัยราชภัฏพิบูลสงคราม มหาวิทยาลัยราชภัฏลำปาง มหาวิทยาลัยราชภัฏนครสวรรค์ มหาวิทยาลัยราชภัฏอุตรดิตถ์ มหาวิทยาลัยราชภัฏกำแพงเพชร และน้อยที่สุดคือมหาวิทยาลัยราชภัฏเพชรบูรณ์

ปีงบประมาณ พ.ศ. 2558 มหาวิทยาลัยราชภัฏที่ได้รับการจัดสรรงบประมาณเงินอุดหนุนบุคลากร(พนักงานมหาวิทยาลัย) มากที่สุด คือ มหาวิทยาลัยราชภัฏเชียงใหม่ รองลงมาคือ มหาวิทยาลัยราชภัฏเชียงราย มหาวิทยาลัยราชภัฏนครสวรรค์ มหาวิทยาลัยราชภัฏอุตรดิตถ์ มหาวิทยาลัยราชภัฏลำปาง มหาวิทยาลัยราชภัฏกำแพงเพชร มหาวิทยาลัยราชภัฏพิบูลสงคราม และน้อยที่สุดคือ มหาวิทยาลัยราชภัฏเพชรบูรณ์

ปีงบประมาณ พ.ศ. 2559 มหาวิทยาลัยราชภัฏที่ได้รับการจัดสรรงบประมาณเงินอุดหนุนบุคลากร(พนักงานมหาวิทยาลัย) มากที่สุด คือ มหาวิทยาลัยราชภัฏเชียงใหม่ รองลงมาคือ มหาวิทยาลัยราชภัฏนครสวรรค์ มหาวิทยาลัยราชภัฏลำปาง มหาวิทยาลัยราชภัฏพิบูลสงคราม มหาวิทยาลัยราชภัฏอุตรดิตถ์ มหาวิทยาลัยราชภัฏกำแพงเพชร มหาวิทยาลัยราชภัฏเพชรบูรณ์ และน้อยที่สุดคือ มหาวิทยาลัยราชภัฏเชียงราย

ปีงบประมาณ พ.ศ. 2560 มหาวิทยาลัยราชภัฏที่ได้รับการจัดสรรงบประมาณเงินอุดหนุนบุคลากร(พนักงานมหาวิทยาลัย) มากที่สุด คือ มหาวิทยาลัยราชภัฏเชียงใหม่ รองลงมาคือ มหาวิทยาลัยราชภัฏนครสวรรค์ มหาวิทยาลัยราชภัฏเชียงราย มหาวิทยาลัยราชภัฏลำปาง มหาวิทยาลัยราชภัฏพิบูลสงคราม มหาวิทยาลัยราชภัฏอุตรดิตถ์ มหาวิทยาลัยราชภัฏเพชรบูรณ์ และน้อยที่สุดคือ มหาวิทยาลัยราชภัฏกำแพงเพชร

ปีงบประมาณ พ.ศ. 2561 มหาวิทยาลัยราชภัฏที่ได้รับการจัดสรรงบประมาณเงินอุดหนุนบุคลากร(พนักงานมหาวิทยาลัย) มากที่สุด คือ มหาวิทยาลัยราชภัฏเชียงใหม่ รองลงมาคือ มหาวิทยาลัยราชภัฏนครสวรรค์ มหาวิทยาลัยราชภัฏเชียงราย มหาวิทยาลัยราชภัฏลำปาง มหาวิทยาลัยราชภัฏพิบูลสงคราม มหาวิทยาลัยราชภัฏอุตรดิตถ์ มหาวิทยาลัยราชภัฏกำแพงเพชร และน้อยที่สุดคือ มหาวิทยาลัยราชภัฏเพชรบูรณ์

บทที่ 5

สรุปผลการวิจัย อภิปรายผล และข้อเสนอแนะ

การศึกษาวิจัยในครั้งนี้ เป็นการวิเคราะห์งบประมาณรายจ่ายที่ได้รับการจัดสรรใน
ปีงบประมาณ พ.ศ. 2557-2561 ของมหาวิทยาลัยราชภัฏพิบูลสงคราม สามารถสรุปผลการวิจัย
อภิปรายผลและข้อเสนอแนะ ดังนี้

5.1 สรุปผลการวิจัย

การวิจัยในครั้งนี้ เป็นการวิเคราะห์ข้อมูลจากเอกสารพระราชบัญญัติงบประมาณรายจ่าย
ประจำปีงบประมาณ พ.ศ. 2557 - 2561 ซึ่งจัดทำโดยสำนักงบประมาณ สำนักนายกรัฐมนตรี และใช้
โปรแกรมสำเร็จรูป Microsoft Excel ในการคำนวณหาค่าผลรวม ค่าร้อยละของข้อมูล

ผลการวิเคราะห์งบประมาณรายจ่ายที่ได้รับการจัดสรรในปีงบประมาณ พ.ศ. 2557-2561
ของมหาวิทยาลัยราชภัฏพิบูลสงคราม พบว่า ได้รับการจัดสรรโดยประมาณที่ 580,074,960 บาท
ตั้งแต่ปี งบประมาณ พ.ศ. 2559 มีแนวโน้มได้รับการจัดสรรเฉลี่ยเพิ่มขึ้น ร้อยละ 18.50 โดยมีการ
วิเคราะห์เปรียบเทียบงบประมาณรายจ่ายกับมหาวิทยาลัยราชภัฏภาคเหนือ จำนวน 7 แห่ง ดังนี้

5.1.1 ผลการวิเคราะห์เปรียบเทียบงบประมาณรายจ่ายตามแผนงานที่ได้รับการจัดสรรใน
ปีงบประมาณ พ.ศ. 2557-2561 พบว่า

5.1.1.1 แผนงานบุคลากรภาครัฐ มหาวิทยาลัยราชภัฏพิบูลสงครามมีแนวโน้มเพิ่มขึ้น
ทุกปีเมื่อเปรียบเทียบกับมหาวิทยาลัยราชภัฏอีก 7 แห่ง ได้รับการจัดสรรโดยประมาณที่ 87,735,300
บาท มหาวิทยาลัยราชภัฏที่ได้รับการจัดสรรงบประมาณรวมทั้ง 5 ปีที่ผ่านมามากที่สุด คือ
มหาวิทยาลัยราชภัฏเชียงใหม่ มหาวิทยาลัยราชภัฏนครสวรรค์ มหาวิทยาลัยราชภัฏพิบูลสงคราม
มหาวิทยาลัยราชภัฏลำปาง มหาวิทยาลัยราชภัฏกำแพงเพชร มหาวิทยาลัยราชภัฏเพชรบูรณ์
มหาวิทยาลัยราชภัฏอุตรดิตถ์ มหาวิทยาลัยราชภัฏเชียงราย ตามลำดับ

5.1.1.2 แผนงานพื้นฐาน เมื่อเปรียบเทียบกับมหาวิทยาลัยราชภัฏอีก 7 แห่ง ได้รับ
การจัดสรรโดยประมาณที่ 393,533,960 บาท มหาวิทยาลัยราชภัฏที่ได้รับการจัดสรรงบประมาณ
รวมทั้ง 5 ปีที่ผ่านมามากที่สุด คือ มหาวิทยาลัยราชภัฏเชียงใหม่ มหาวิทยาลัยราชภัฏลำปาง
มหาวิทยาลัยราชภัฏกำแพงเพชร มหาวิทยาลัยราชภัฏพิบูลสงคราม มหาวิทยาลัยราชภัฏเชียงราย
มหาวิทยาลัยราชภัฏอุตรดิตถ์ มหาวิทยาลัยราชภัฏนครสวรรค์ มหาวิทยาลัยราชภัฏเพชรบูรณ์
ตามลำดับ

5.1.1.3 แผนงานบูรณาการ เมื่อเปรียบเทียบกับมหาวิทยาลัยราชภัฏอีก 7 แห่ง ได้รับ
การจัดสรรโดยประมาณที่ 16,648,560 บาท มหาวิทยาลัยราชภัฏที่ได้รับการจัดสรรงบประมาณ
รวมทั้ง 5 ปีที่ผ่านมามากที่สุด คือ มหาวิทยาลัยราชภัฏเชียงใหม่ มหาวิทยาลัยราชภัฏเชียงราย

มหาวิทยาลัยราชภัฏเพชรบูรณ์ มหาวิทยาลัยราชภัฏพิบูลสงคราม มหาวิทยาลัยราชภัฏกำแพงเพชร
มหาวิทยาลัยราชภัฏอุตรดิตถ์ มหาวิทยาลัยราชภัฏนครสวรรค์ มหาวิทยาลัยราชภัฏลำปาง ตามลำดับ

5.1.2 ผลการวิเคราะห์เปรียบเทียบงบประมาณรายจ่ายตามรายการที่ได้รับการจัดสรรใน
ปีงบประมาณ พ.ศ. 2557-2561 พบว่า

5.1.2.1 งบบุคลากร เมื่อเปรียบเทียบกับมหาวิทยาลัยราชภัฏอีก 7 แห่ง ได้รับการ
จัดสรรโดยประมาณที่ 87,735,300 บาท มหาวิทยาลัยราชภัฏที่ได้รับการจัดสรรงบประมาณรวมทั้ง
5 ปีที่ผ่านมามากที่สุด คือ มหาวิทยาลัยราชภัฏเชียงใหม่ มหาวิทยาลัยราชภัฏนครสวรรค์
มหาวิทยาลัยราชภัฏพิบูลสงคราม มหาวิทยาลัยราชภัฏลำปาง มหาวิทยาลัยราชภัฏกำแพงเพชร
มหาวิทยาลัยราชภัฏเพชรบูรณ์ มหาวิทยาลัยราชภัฏอุตรดิตถ์ มหาวิทยาลัยราชภัฏเชียงราย
ตามลำดับ

5.1.2.2 งบดำเนินงาน เมื่อเปรียบเทียบกับมหาวิทยาลัยราชภัฏอีก 7 แห่ง ได้รับการ
จัดสรรโดยประมาณที่ 40,973,940 บาท มหาวิทยาลัยราชภัฏที่ได้รับการจัดสรรงบประมาณรวมทั้ง
5 ปีที่ผ่านมามากที่สุด คือ มหาวิทยาลัยราชภัฏเชียงใหม่ มหาวิทยาลัยราชภัฏอุตรดิตถ์ มหาวิทยาลัย
ราชภัฏเชียงราย มหาวิทยาลัยราชภัฏลำปาง มหาวิทยาลัยราชภัฏนครสวรรค์ มหาวิทยาลัยราชภัฏ
พิบูลสงคราม มหาวิทยาลัยราชภัฏกำแพงเพชร มหาวิทยาลัยราชภัฏเพชรบูรณ์ ตามลำดับ

5.1.2.3 งบลงทุน เมื่อเปรียบเทียบกับมหาวิทยาลัยราชภัฏอีก 7 แห่ง ได้รับการ
จัดสรรโดยประมาณที่ 161,759,980 บาท มหาวิทยาลัยราชภัฏที่ได้รับการจัดสรรงบประมาณรวมทั้ง
5 ปีที่ผ่านมามากที่สุด คือ มหาวิทยาลัยราชภัฏเชียงใหม่ มหาวิทยาลัยราชภัฏลำปาง มหาวิทยาลัย
ราชภัฏกำแพงเพชร มหาวิทยาลัยราชภัฏอุตรดิตถ์ มหาวิทยาลัยราชภัฏพิบูลสงคราม มหาวิทยาลัย
ราชภัฏเชียงราย มหาวิทยาลัยราชภัฏนครสวรรค์ มหาวิทยาลัยราชภัฏเพชรบูรณ์ ตามลำดับ

5.1.2.4 งบเงินอุดหนุน เมื่อเปรียบเทียบกับมหาวิทยาลัยราชภัฏอีก 7 แห่ง ได้รับการ
จัดสรรโดยประมาณที่ 192,556,000 บาท มหาวิทยาลัยราชภัฏที่ได้รับการจัดสรรงบประมาณรวมทั้ง
5 ปีที่ผ่านมามากที่สุด คือ มหาวิทยาลัยราชภัฏเชียงใหม่ มหาวิทยาลัยราชภัฏนครสวรรค์
มหาวิทยาลัยราชภัฏเชียงราย มหาวิทยาลัยราชภัฏอุตรดิตถ์ มหาวิทยาลัยราชภัฏลำปาง มหาวิทยาลัย
ราชภัฏพิบูลสงคราม มหาวิทยาลัยราชภัฏกำแพงเพชร มหาวิทยาลัยราชภัฏเพชรบูรณ์ ตามลำดับ

5.1.2.5 งบรายจ่ายอื่น เมื่อเปรียบเทียบกับมหาวิทยาลัยราชภัฏอีก 7 แห่ง ได้รับการ
จัดสรรโดยประมาณที่ 50,031,780 บาท มหาวิทยาลัยราชภัฏที่ได้รับการจัดสรรงบประมาณรวมทั้ง
5 ปีที่ผ่านมามากที่สุด คือ มหาวิทยาลัยราชภัฏเชียงใหม่ มหาวิทยาลัยราชภัฏนครสวรรค์
มหาวิทยาลัยราชภัฏเชียงราย มหาวิทยาลัยราชภัฏพิบูลสงคราม มหาวิทยาลัยราชภัฏลำปาง
มหาวิทยาลัยราชภัฏกำแพงเพชร มหาวิทยาลัยราชภัฏอุตรดิตถ์ มหาวิทยาลัยราชภัฏเพชรบูรณ์
ตามลำดับ

5.1.3 ผลการวิเคราะห์เปรียบเทียบงบประมาณส่วนของค่าใช้จ่ายบุคลากรทั้งหมดที่ได้รับการ
จัดสรรในปีงบประมาณ พ.ศ. 2557-2561 พบว่า ได้รับการจัดสรรโดยประมาณที่ 227,294,680

บาท มหาวิทยาลัยราชภัฏที่ได้รับการจัดสรรงบประมาณรวมทั้ง 5 ปีที่ผ่านมามากที่สุด คือ มหาวิทยาลัยราชภัฏเชียงใหม่ มหาวิทยาลัยราชภัฏนครสวรรค์ มหาวิทยาลัยราชภัฏพิบูลสงคราม มหาวิทยาลัยราชภัฏเชียงราย มหาวิทยาลัยราชภัฏลำปาง มหาวิทยาลัยราชภัฏอุตรดิตถ์ มหาวิทยาลัยราชภัฏกำแพงเพชร มหาวิทยาลัยราชภัฏเพชรบูรณ์ ตามลำดับ

5.2 อภิปรายผลการวิจัย

จากการศึกษาและการวิเคราะห์ข้อมูลจากเอกสารพระราชบัญญัติงบประมาณรายจ่ายของ มหาวิทยาลัยราชภัฏพิบูลสงคราม พบว่า งบประมาณรายจ่ายตามหมวดรายจ่ายที่ได้รับการจัดสรรใน ปีงบประมาณ พ.ศ. 2557 มากที่สุด คือ งบเงินอุดหนุน ที่เป็นค่าใช้จ่ายเกี่ยวกับบุคลากร(พนักงาน มหาวิทยาลัย) ซึ่งเมื่อดำเนินการวิเคราะห์ทีละรายจ่ายตามงบรายจ่ายที่เกี่ยวกับบุคลากร คือ เงินเดือน และค่าจ้างประจำ ค่าจ้างชั่วคราว ค่าตอบแทนพนักงานราชการ และเงินอุดหนุน(พนักงาน มหาวิทยาลัย) มีแนวโน้มเพิ่มขึ้นทุกปีปีงบประมาณ เมื่อเปรียบเทียบกับงบประมาณรายจ่ายตาม แผนงานที่ได้รับการจัดสรรในปีงบประมาณ พ.ศ. 2557-2561 ที่ได้รับการจัดสรรงบประมาณเพิ่มขึ้น คือ แผนงานบุคลากรภาครัฐ และแผนงานบูรณาการ ส่วนแผนงานพื้นฐานไม่ได้รับการจัดสรร งบประมาณเพิ่มขึ้น อาจเนื่องมาจากสำนักงบประมาณได้ใช้หลักเกณฑ์การจัดสรรและผลการเบิกจ่าย งบประมาณของปีที่ผ่านมาในการพิจารณาจัดสรรงบประมาณประจำปี

มหาวิทยาลัยราชภัฏภาคเหนือ จำนวน 8 แห่ง ที่ได้รับการจัดสรรมากที่สุดเป็นอันดับแรก ตลอด 5 ปีที่ผ่านมา คือ มหาวิทยาลัยราชภัฏเชียงใหม่ มหาวิทยาลัยราชภัฏนครสวรรค์ มหาวิทยาลัยราชภัฏลำปาง มหาวิทยาลัยราชภัฏเชียงราย มหาวิทยาลัยราชภัฏกำแพงเพชร มหาวิทยาลัยราชภัฏอุตรดิตถ์ มหาวิทยาลัยราชภัฏพิบูลสงคราม มหาวิทยาลัยราชภัฏเพชรบูรณ์ ตามลำดับ

งบบุคลากร มหาวิทยาลัยราชภัฏที่ได้รับการจัดสรรในปีงบประมาณ พ.ศ. 2557 - 2561 เป็น อันดับแรก คือ มหาวิทยาลัยราชภัฏเชียงใหม่ มหาวิทยาลัยราชภัฏนครสวรรค์ มหาวิทยาลัยราชภัฏพิบูลสงคราม มหาวิทยาลัยราชภัฏลำปาง มหาวิทยาลัยราชภัฏกำแพงเพชร มหาวิทยาลัยราชภัฏเพชรบูรณ์ มหาวิทยาลัยราชภัฏอุตรดิตถ์ มหาวิทยาลัยราชภัฏเชียงราย ตามลำดับ

งบดำเนินงาน มหาวิทยาลัยราชภัฏที่ได้รับการจัดสรรในปีงบประมาณ พ.ศ. 2557 - 2561 เป็นอันดับแรก คือ มหาวิทยาลัยราชภัฏเชียงใหม่ มหาวิทยาลัยราชภัฏอุตรดิตถ์ มหาวิทยาลัยราชภัฏ เชียงราย มหาวิทยาลัยราชภัฏลำปาง มหาวิทยาลัยราชภัฏนครสวรรค์ มหาวิทยาลัยราชภัฏพิบูล สงคราม มหาวิทยาลัยราชภัฏกำแพงเพชร มหาวิทยาลัยราชภัฏเพชรบูรณ์ ตามลำดับ

งบลงทุน มหาวิทยาลัยราชภัฏที่ได้รับการจัดสรรในปีงบประมาณ พ.ศ. 2557 - 2561 เป็น อันดับแรก คือ มหาวิทยาลัยราชภัฏเชียงใหม่ มหาวิทยาลัยราชภัฏลำปาง มหาวิทยาลัยราชภัฏ กำแพงเพชร มหาวิทยาลัยราชภัฏอุตรดิตถ์ มหาวิทยาลัยราชภัฏพิบูลสงคราม มหาวิทยาลัยราชภัฏ เชียงราย มหาวิทยาลัยราชภัฏนครสวรรค์ มหาวิทยาลัยราชภัฏเพชรบูรณ์ ตามลำดับ

งบเงินอุดหนุน มหาวิทยาลัยราชภัฏที่ได้รับการจัดสรรในปีงบประมาณ พ.ศ. 2557 - 2561 เป็นอันดับแรก คือ มหาวิทยาลัยราชภัฏเชียงใหม่ มหาวิทยาลัยราชภัฏนครสวรรค์ มหาวิทยาลัยราชภัฏเชียงราย มหาวิทยาลัยราชภัฏลำปาง มหาวิทยาลัยราชภัฏอุตรดิตถ์ มหาวิทยาลัยราชภัฏพิบูลสงคราม มหาวิทยาลัยราชภัฏกำแพงเพชร มหาวิทยาลัยราชภัฏเพชรบูรณ์ ตามลำดับ

งบรายจ่ายอื่น มหาวิทยาลัยราชภัฏที่ได้รับการจัดสรรในปีงบประมาณ พ.ศ. 2557 - 2561 เป็นอันดับแรก คือ มหาวิทยาลัยราชภัฏเชียงใหม่ มหาวิทยาลัยราชภัฏนครสวรรค์ มหาวิทยาลัยราชภัฏเชียงราย มหาวิทยาลัยราชภัฏพิบูลสงคราม มหาวิทยาลัยราชภัฏลำปาง มหาวิทยาลัยราชภัฏกำแพงเพชร มหาวิทยาลัยราชภัฏอุตรดิตถ์ มหาวิทยาลัยราชภัฏเพชรบูรณ์ ตามลำดับ

5.3 ข้อเสนอแนะ

5.3.1 สามารถใช้เป็นข้อมูลประกอบการพิจารณาในการวางแผนและการจัดทำงบประมาณของมหาวิทยาลัยราชภัฏ

5.3.2 สามารถสร้างเครือข่ายความร่วมมือกับมหาวิทยาลัยราชภัฏในด้านการจัดทำงบประมาณ

5.3.3 สามารถนำไปใช้เป็นการตัดสินใจในการวางแผนและการบริหารมหาวิทยาลัยได้

บรรณานุกรม

- เรื่องชัย จรุงศิริวัฒน์ และคณะ. (2546). วิเคราะห์งบประมาณมหาวิทยาลัยของรัฐในสังกัดทบวงมหาวิทยาลัยปีงบประมาณ พ.ศ. 2546. กองแผนงาน สำนักงานอธิการบดีมหาวิทยาลัยขอนแก่น.
- สำนักงานงบประมาณ สำนักนายกรัฐมนตรี. (2560). เอกสารงบประมาณ ฉบับที่ 3 งบประมาณรายจ่าย ฉบับปรับปรุง ตามพระราชบัญญัติงบประมาณรายจ่าย ประจำปีงบประมาณ พ.ศ. 2560 เล่มที่ 9 (2). กระทรวงศึกษาธิการ.
- _____. (2560). เอกสารงบประมาณ ฉบับที่ 3 งบประมาณรายจ่าย ฉบับปรับปรุง ตามพระราชบัญญัติงบประมาณรายจ่าย ประจำปีงบประมาณ พ.ศ. 2560 เล่มที่ 9 (3). กระทรวงศึกษาธิการ.
- _____. (2560). เอกสารงบประมาณ ฉบับที่ 3 งบประมาณรายจ่าย ฉบับปรับปรุง ตามพระราชบัญญัติงบประมาณรายจ่าย ประจำปีงบประมาณ พ.ศ. 2560 เล่มที่ 9 (4). กระทรวงศึกษาธิการ.
- _____. (2560). เอกสารงบประมาณ ฉบับที่ 3 งบประมาณรายจ่าย ฉบับปรับปรุง ตามพระราชบัญญัติงบประมาณรายจ่าย ประจำปีงบประมาณ พ.ศ. 2560 เล่มที่ 13 (1). กระทรวงศึกษาธิการ.
- _____. (2560). เอกสารงบประมาณ ฉบับที่ 3 งบประมาณรายจ่าย ฉบับปรับปรุง ตามพระราชบัญญัติงบประมาณรายจ่าย ประจำปีงบประมาณ พ.ศ. 2560 เล่มที่ 13 (2). กระทรวงศึกษาธิการ.
- _____. (2560). เอกสารงบประมาณ ฉบับที่ 3 งบประมาณรายจ่าย ฉบับปรับปรุง ตามพระราชบัญญัติงบประมาณรายจ่าย ประจำปีงบประมาณ พ.ศ. 2560 เล่มที่ 13 (3). กระทรวงศึกษาธิการ.
- _____. (2560). เอกสารงบประมาณ ฉบับที่ 3 งบประมาณรายจ่าย ฉบับปรับปรุง ตามพระราชบัญญัติงบประมาณรายจ่าย ประจำปีงบประมาณ พ.ศ. 2560 เล่มที่ 13 (4). กระทรวงศึกษาธิการ.
- _____. (2561). เอกสารงบประมาณ ฉบับที่ 3 งบประมาณรายจ่าย ฉบับปรับปรุง ตามพระราชบัญญัติงบประมาณรายจ่าย ประจำปีงบประมาณ พ.ศ. 2561 เล่มที่ 1 . กระทรวงศึกษาธิการ.
- _____. (2561). เอกสารงบประมาณ ฉบับที่ 3 งบประมาณรายจ่าย ฉบับปรับปรุง ตามพระราชบัญญัติงบประมาณรายจ่าย ประจำปีงบประมาณ พ.ศ. 2561 เล่มที่ 8 (2). กระทรวงศึกษาธิการ.

- _____. (2561). เอกสารงบประมาณ ฉบับที่ 3 งบประมาณรายจ่าย ฉบับปรับปรุง ตามพระราชบัญญัติงบประมาณรายจ่าย ประจำปีงบประมาณ พ.ศ. 2561 เล่มที่ 8 (3). กระทรวงศึกษาธิการ.
- _____. (2561). เอกสารงบประมาณ ฉบับที่ 3 งบประมาณรายจ่าย ฉบับปรับปรุง ตามพระราชบัญญัติงบประมาณรายจ่าย ประจำปีงบประมาณ พ.ศ. 2561 เล่มที่ 12 (1). กระทรวงศึกษาธิการ.
- _____. (2561). เอกสารงบประมาณ ฉบับที่ 3 งบประมาณรายจ่าย ฉบับปรับปรุง ตามพระราชบัญญัติงบประมาณรายจ่าย ประจำปีงบประมาณ พ.ศ. 2561 เล่มที่ 12 (2). กระทรวงศึกษาธิการ.
- _____. (2561). เอกสารงบประมาณ ฉบับที่ 3 งบประมาณรายจ่าย ฉบับปรับปรุง ตามพระราชบัญญัติงบประมาณรายจ่าย ประจำปีงบประมาณ พ.ศ. 2561 เล่มที่ 12 (3). กระทรวงศึกษาธิการ.
- _____. (2561). เอกสารงบประมาณ ฉบับที่ 3 งบประมาณรายจ่าย ฉบับปรับปรุง ตามพระราชบัญญัติงบประมาณรายจ่าย ประจำปีงบประมาณ พ.ศ. 2561 เล่มที่ 12 (4). กระทรวงศึกษาธิการ.
- _____. (2561). เอกสารงบประมาณ ฉบับที่ 3 งบประมาณรายจ่าย ฉบับปรับปรุง ตามพระราชบัญญัติงบประมาณรายจ่าย ประจำปีงบประมาณ พ.ศ. 2561 เล่มที่ 12 (5). กระทรวงศึกษาธิการ.

ประวัติผู้วิจัย

หัวหน้าโครงการ

ชื่อ-นามสกุล	: นางชัชฎาพันธ์ อยู่เพชร
ตำแหน่ง	: นักวิเคราะห์นโยบายและแผน ชำนาญการ
สังกัด คณะ/สำนัก/กอง/ศูนย์	: กองนโยบายและแผน สำนักงานอธิการบดี
ระดับการศึกษา	: การศึกษามหาบัณฑิต(กศ.ม.) สาขาวิจัยและประเมินผลการศึกษา มหาวิทยาลัยนเรศวร บริหารธุรกิจบัณฑิต(บธ.บ.) สาขาวิชาคอมพิวเตอร์ธุรกิจ มหาวิทยาลัยราชภัฏพิบูลสงคราม
ประสบการณ์ในการทำงาน/การวิจัย	: 1) รายงานการวิเคราะห์การติดตามและ ประเมินผลการปฏิบัติงานประจำปีงบประมาณ พ.ศ.2556 2) รายงานการวิเคราะห์การติดตามและ ประเมินผลการปฏิบัติงานประจำปีงบประมาณ พ.ศ.2557 3) รายงานการวิเคราะห์การติดตามและ ประเมินผลการปฏิบัติงานประจำปีงบประมาณ พ.ศ.2558
ผลงานวิจัยที่พิมพ์ออกเผยแพร่ (ถ้ามี)	: -
สถานที่ติดต่อ	: 168/7 หมู่ที่ 5 ตำบลบ้านคลอง อำเภอเมืองพิษณุโลก จังหวัดพิษณุโลก 65000 Chatdaupet@gmail.com