



## รายงานวิจัยสถาบัน

เรื่อง

ผลการวิเคราะห์และเปรียบเทียบการติดตามและประเมินผลการดำเนินงาน  
ของมหาวิทยาลัยราชภัฏพิบูลสงคราม ประจำปีงบประมาณ พ.ศ. 2559

ชัชฎาพันธ์ อยู่เพชร

งานวิจัยสถาบันฉบับนี้ได้รับทุนอุดหนุนวิจัยจากมหาวิทยาลัยราชภัฏพิบูลสงคราม  
ประจำปีงบประมาณ 2560

## บทสรุปผู้บริหาร

รายงานวิจัยสถาบัน เรื่อง รายงานวิเคราะห์การติดตามและประเมินผลการดำเนินงานตามแผนปฏิบัติการประจำปีงบประมาณ เพื่อวิเคราะห์ผลการดำเนินงานของหน่วยงาน ผลการดำเนินงาน/โครงการระดับมหาวิทยาลัย วิเคราะห์กลุ่มเป้าหมาย ลักษณะงาน/โครงการ แหล่งข้อมูล คือ ข้อมูลที่ได้จากการรายงานผลการดำเนินงาน/โครงการ จำนวน 11 หน่วยงาน เครื่องมือที่ใช้เป็นแบบการติดตามและประเมินผลโครงการที่ได้จากการศึกษาและวิเคราะห์จากหลักเกณฑ์การติดตามและประเมินผล มีการเก็บข้อมูลจากคณะทำงานติดตามและประเมินผลที่แต่งตั้งโดยมหาวิทยาลัยราชภัฏพิบูลสงคราม โดยนำข้อมูลที่ได้มาวิเคราะห์ข้อมูลหาค่าความถี่ ร้อยละ เปรียบเทียบผลการติดตามและประเมินผลดำเนินงาน ผลการวิจัยพบว่า

1. ผลการติดตามและประเมินผลการดำเนินงานของมหาวิทยาลัยราชภัฏพิบูลสงครามประจำปีงบประมาณ 2559 โครงการระดับมหาวิทยาลัยตามแผนปฏิบัติการที่มีการดำเนินการจำนวนทั้งสิ้น 57 โครงการ จำแนกเป็นโครงการตามภารกิจ 42 โครงการ (คิดเป็นร้อยละ 73.68) และโครงการตามยุทธศาสตร์มหาวิทยาลัย 15 โครงการ (คิดเป็นร้อยละ 26.31)

โครงการระดับมหาวิทยาลัยตามภารกิจ จำนวน 42 โครงการ บรรลุวัตถุประสงค์ จำนวน 31 โครงการ (คิดเป็นร้อยละ 73.81) ไม่บรรลุวัตถุประสงค์ จำนวน 11 โครงการ (คิดเป็นร้อยละ 26.19) สาเหตุที่ไม่บรรลุวัตถุประสงค์เนื่องมาจากโครงการระดับมหาวิทยาลัยตามภารกิจส่วนใหญ่เกี่ยวกับวิจัยและการบริการวิชาการซึ่งส่วนใหญ่เป็นงานวิจัยที่ไม่สามารถดำเนินการแล้วเสร็จภายใน 1 ปีได้

โครงการระดับมหาวิทยาลัยตามยุทธศาสตร์มหาวิทยาลัย จำนวน 15 โครงการ บรรลุวัตถุประสงค์ จำนวน 11 โครงการ (คิดเป็นร้อยละ 73.33) ไม่บรรลุวัตถุประสงค์ จำนวน 4 โครงการ (คิดเป็นร้อยละ 26.66) สาเหตุที่ไม่บรรลุวัตถุประสงค์เนื่องมาจากโครงการระดับมหาวิทยาลัยลักษณะเชิงยุทธศาสตร์การเข้าร่วมกิจกรรม/โครงการของกลุ่มเป้าหมายไม่เป็นไปตามที่กำหนดไว้จึงทำให้ตัวชี้วัดด้านเชิงปริมาณและคุณภาพไม่เป็นไปตามที่วางไว้

2. ผลการเปรียบเทียบผลการติดตามและประเมินผลดำเนินงานของมหาวิทยาลัยราชภัฏพิบูลสงครามระหว่างประจำปีงบประมาณ พ.ศ. 2558 กับประจำปีงบประมาณ พ.ศ. 2559 ผลการดำเนินงานภาพรวมมีแนวโน้มบรรลุวัตถุประสงค์มากขึ้น จากร้อยละ 68.42 เป็นร้อยละ 73.68

เมื่อพิจารณาผลการดำเนินงานตามแผนปฏิบัติการของมหาวิทยาลัยราชภัฏพิบูลสงครามตามประเด็นยุทธศาสตร์ มีผลการดำเนินงานแนวโน้มในแต่ละประเด็นยุทธศาสตร์ ดังนี้

ประเด็นยุทธศาสตร์ที่ 1 : พัฒนาระบบการเรียนรู้อิสระของนักศึกษาปฏิบัติอย่างมืออาชีพเพื่อการพัฒนาชุมชน ท้องถิ่น ระหว่างปีงบประมาณ พ.ศ. 2558 กับปีงบประมาณ พ.ศ. 2559 มีผลการดำเนินงานภาพรวมมีแนวโน้มบรรลุวัตถุประสงค์มากขึ้น จากร้อยละ 70.83 เป็นร้อยละ 94.74 เพราะหน่วยงานมีการถ่ายทอดความรู้ถึงวิธีการดำเนินงานให้บรรลุวัตถุประสงค์ของโครงการซึ่งกันและกัน จึงให้เห็นความสำคัญต่อการดำเนินงานให้เป็นไปตามตัวชี้วัดที่กำหนดไว้

ประเด็นยุทธศาสตร์ที่ 2 : ปฏิรูปการวิจัยและการบริการวิชาการของมหาวิทยาลัยโดยใช้แนวทางตามพระราชดำริ ระหว่างปีงบประมาณ พ.ศ. 2558 กับปีงบประมาณ พ.ศ. 2559 มีผลการดำเนินงานภาพรวมมีแนวโน้มบรรลุวัตถุประสงค์น้อยลง จากร้อยละ 78.95 เป็นร้อยละ 36.36 เนื่องจากผลการดำเนินงานส่วนที่เป็นงานวิจัยไม่สามารถดำเนินการให้แล้วเสร็จภายในปีที่กำหนดได้ เพราะงานวิจัยมีกรอบระยะเวลามากกว่า 1 ปี หรือถ้าหากเป็นงานวิจัยภายใน 1 ปี อาจจะขาดการติดตามของงานวิจัย จึงส่งผลให้ตัวชี้วัดความสำเร็จด้านงบประมาณ ด้านเชิงปริมาณ และเชิงคุณภาพไม่เป็นไปตามที่กำหนดไว้ในแผนปฏิบัติการประจำปีของหน่วยงาน

ประเด็นยุทธศาสตร์ที่ 3 : ยกระดับการทะนุบำรุงงานด้านศิลปะและวัฒนธรรมภาคเหนือตอนล่าง ระหว่างปีงบประมาณ พ.ศ. 2558 กับปีงบประมาณ พ.ศ. 2559 มีผลการดำเนินงานภาพรวมมีแนวโน้มบรรลุวัตถุประสงค์น้อยลง จากร้อยละ 100.00 เป็นร้อยละ 60 เนื่องจากผลการดำเนินงานในส่วนของกิจกรรมการเผยแพร่ศิลปะและวัฒนธรรมมีการกำหนดตัวชี้วัดความสำเร็จด้านเชิงปริมาณ คือ จำนวนผู้เข้าร่วมกิจกรรม ซึ่งไม่สามารถประมาณการจำนวนผู้เข้าร่วมได้อย่างแท้จริงจึงทำให้ไม่เป็นไปตามที่กำหนดไว้ในแผน และตัวชี้วัดความสำเร็จด้านเชิงปริมาณ คือ ความพึงพอใจของผู้เข้าร่วมกิจกรรม ซึ่งเป็นผลตามมาของจำนวนผู้เข้าร่วมกิจกรรมที่ไม่เป็นไปตามที่กำหนดไว้ในแผนเช่นกัน

ประเด็นยุทธศาสตร์ที่ 4 : เพิ่มประสิทธิภาพด้านการบริหารจัดการตามหลักธรรมาภิบาลเพื่อพัฒนาองค์การอย่างยั่งยืน ระหว่างปีงบประมาณ พ.ศ. 2558 กับปีงบประมาณ พ.ศ. 2559 มีผลการดำเนินงานภาพรวมมีแนวโน้มบรรลุวัตถุประสงค์มากขึ้น จากร้อยละ 55.00 เป็นร้อยละ 77.27 เพราะหน่วยงานให้ความสำคัญกับการดำเนินงานโครงการให้บรรลุวัตถุประสงค์และตัวชี้วัดให้เป็นไปตามที่กำหนดไว้

ข้อเสนอแนะ

1. ผู้บริหารควรมีมาตรการการเร่งรัดการดำเนินงานโครงการให้เป็นไปตามไตรมาสที่ได้กำหนดไว้
2. หน่วยงานควรมีระบบกลไกการกำกับติดตามประเมินผล เช่น มีคู่มือสำหรับการบริหารโครงการของหน่วยงานใช้เป็นแนวทางให้บรรลุวัตถุประสงค์และตัวชี้วัดของโครงการที่กำหนดไว้

## กิตติกรรมประกาศ

รายงานวิจัยสถาบันฉบับนี้ สำเร็จได้ด้วยความร่วมมือจากคณะทำงานการติดตามและประเมินผล และหน่วยงานที่ให้ความสำคัญกับการติดตามและประเมินผลประจำปีงบประมาณ จนทำให้รายงานวิจัยสถาบันฉบับนี้เสร็จสมบูรณ์ได้ ผู้วิจัยขอขอบคุณเป็นอย่างสูง ไว้ ณ ที่นี้

ขอขอบคุณคณะกรรมการติดตามและประเมินผลประจำปีงบประมาณ ที่กรุณาให้หลักเกณฑ์ แนวทางการติดตามและประเมินผล รวมถึงคำแนะนำ แก้ไขและตรวจสอบความถูกต้องของข้อมูลในการจัดทำรายงานวิจัยสถาบันในครั้งนี้ให้มีความสมบูรณ์ และมีคุณค่า

ขอขอบคุณผู้บริหาร คณาจารย์ บุคลากรที่เกี่ยวข้อง รวมถึงผู้อำนวยการกองนโยบายและแผน ที่ให้ความอนุเคราะห์ อำนวยความสะดวกและให้ความร่วมมือเป็นอย่างดีในการเก็บข้อมูล และให้โอกาสในการจัดทำรายงานวิจัยสถาบันฉบับนี้

คุณค่า และประโยชน์อันพึงมีจากการจัดทำรายงานวิจัยสถาบันฉบับนี้ ผู้วิจัยขออุทิศแต่บิดา มารดา บุรพาอาจารย์ และผู้มีพระคุณทุกๆ ท่าน ที่เป็นกำลังใจและสนับสนุนให้ประสบผลสำเร็จลุล่วงได้ด้วยดี

นางชัชฎาพันธ์ อยู่เพชร

## สารบัญ

	หน้า
บทสรุปผู้บริหาร	ก
กิตติกรรมประกาศ	ค
สารบัญ	ง
สารบัญตาราง	ฉ
สารบัญภาพ (ถ้ามี)	ช
<b>บทที่</b>	
<b>1 บทนำ</b>	
ความเป็นมาและความสำคัญของปัญหา	1
คำถามที่ใช้ในการวิจัย	4
วัตถุประสงค์ของการวิจัย	4
ขอบเขตของการวิจัย	5
นิยามศัพท์ที่ใช้ในการวิจัย	5
ประโยชน์ที่คาดว่าจะได้รับ	6
<b>2 เอกสารและงานวิจัยที่เกี่ยวข้อง</b>	
วิสัยทัศน์ พันธกิจ ประเด็นยุทธศาสตร์ของมหาวิทยาลัยราชภัฏพิบูลสงคราม	7
แนวทางและหลักเกณฑ์การติดตามและประเมินผลประจำปีงบประมาณ พ.ศ. 2558 และปีงบประมาณ พ.ศ. 2559	8
แนวคิด และทฤษฎีที่เกี่ยวข้องกับการติดตามและประเมินผล	9
งานวิจัยที่เกี่ยวข้อง	10
<b>3 วิธีดำเนินการวิจัย</b>	
แหล่งข้อมูล	12
เครื่องมือที่ใช้ในการวิจัย	12
การเก็บรวบรวมข้อมูล	12
การวิเคราะห์ข้อมูล/สถิติที่ใช้	12
<b>4 ผลการวิเคราะห์ข้อมูล</b>	
ตอนที่ 1 ผลการดำเนินงานตามแผนปฏิบัติการประจำปีงบประมาณ พ.ศ. 2559	13
ตอนที่ 2 เปรียบเทียบผลดำเนินงานตามแผนปฏิบัติการประจำปีงบประมาณ พ.ศ.2558-2559	18

## สารบัญ(ต่อ)

---

	หน้า
5	
สรุปผลการวิจัย อภิปรายผล และข้อเสนอแนะ	
สรุปผลการวิจัย	22
อภิปรายผล	22
ข้อเสนอแนะ	23
บรรณานุกรม	24
ภาคผนวก	
แบบฟอร์มสำหรับการติดตามและประเมินผล ประจำปีงบประมาณ พ.ศ. 2559	26
คำสั่งอนุกรรมการติดตามและประเมินผลการดำเนินงาน ประจำปีงบประมาณ	33
คำสั่งคณะทำงานติดตามและประเมินผลการดำเนินงานประจำปีงบประมาณ พ.ศ. 2559	35
ประวัติผู้วิจัย	40

## สารบัญตาราง (ถ้ามี)

---

ตารางที่		หน้า
1	ผลการดำเนินงานตามแผนปฏิบัติการของมหาวิทยาลัยราชภัฏพิบูลสงคราม ประจำปีงบประมาณ พ.ศ. 2559 จำแนกตามประเด็นยุทธศาสตร์	13
2	ผลการดำเนินงานตามแผนปฏิบัติการของหน่วยงานประจำปีงบประมาณ พ.ศ. 2559 จำแนกตามประเด็นยุทธศาสตร์	14
3	ผลการดำเนินงานตามแผนปฏิบัติการประจำปีงบประมาณ พ.ศ. 2559 จำแนกตามหน่วยงาน	16
4	เปรียบเทียบผลดำเนินงานตามแผนปฏิบัติการของมหาวิทยาลัยราชภัฏพิบูลสงคราม ประจำปีงบประมาณ พ.ศ. 2558 – 2559 จำแนกตามประเด็นยุทธศาสตร์	18
5	เปรียบเทียบผลดำเนินงานตามแผนปฏิบัติการของหน่วยงานประจำปีงบประมาณ พ.ศ. 2558 – 2559 จำแนกตามหน่วยงาน	19

## สารบัญภาพ (ถ้ามี)

---

ภาพที่		หน้า
1	แผนภูมิแสดงผลการดำเนินงานตามแผนปฏิบัติการของมหาวิทยาลัย ราชภัฏพิบูลสงครามประจำปีงบประมาณ พ.ศ. 2559 จำแนกตามประเด็นยุทธศาสตร์	14
2	แผนภูมิแสดงผลการดำเนินงานตามแผนปฏิบัติการของหน่วยงาน ประจำปีงบประมาณ พ.ศ. 2559 จำแนกตามประเด็นยุทธศาสตร์	15
3	แผนภูมิแสดงผลการดำเนินงานตามแผนปฏิบัติการประจำปีงบประมาณ พ.ศ. 2559 จำแนกตามหน่วยงาน	17
4	แผนภูมิแสดงการเปรียบเทียบผลดำเนินงานตามแผนปฏิบัติการของ มหาวิทยาลัยราชภัฏพิบูลสงครามประจำปีงบประมาณ พ.ศ. 2558 – 2559 จำแนกตามประเด็นยุทธศาสตร์	19
5	แผนภูมิแสดงการเปรียบเทียบผลดำเนินงานตามแผนปฏิบัติการของหน่วยงาน ประจำปีงบประมาณ พ.ศ. 2558 – 2559 จำแนกตามหน่วยงาน	21



มหาวิทยาลัยราชภัฏพิบูลสงคราม

บทนำ

1. ความเป็นมาและความสำคัญของปัญหา

มหาวิทยาลัยราชภัฏพิบูลสงคราม จะเป็นมหาวิทยาลัยราชภัฏต้นแบบที่น้อมนำคุณธรรม จริยธรรมและความรู้ตามแนวพระราชดำริบูรณาการกับการปฏิบัติการกิจกรรมหลักที่มีคุณค่าสู่ท้องถิ่น ทำให้ชุมชนเข้มแข็งพร้อมก้าวสู่ประชาคมอาเซียน ซึ่งภารกิจของมหาวิทยาลัย คือ

1. ผลิตบัณฑิตที่มีคุณธรรม คุณภาพ
2. ศึกษา วิจัย สร้างสรรค์ ส่งเสริมและถ่ายทอดองค์ความรู้สู่ท้องถิ่นและสากล
3. บริการวิชาการแก่สังคมและสืบสานโครงการอันเนื่องมาจากแนวพระราชดำริ
4. ผลิต และพัฒนาครูและบุคลากรทางการศึกษาให้มีคุณภาพ
5. ส่งเสริม สร้างสรรค์ศิลปวัฒนธรรม บำรุงรักษาทรัพยากรธรรมชาติและสิ่งแวดล้อม
6. พัฒนาระบบการบริหารจัดการให้เกิดการบริหารจัดการที่ดี

มหาวิทยาลัยจึงตระหนักถึงการบริหารราชการเพื่อให้เกิดผลสัมฤทธิ์สูงสุด จึงต้องจัดให้มีการติดตามและประเมินผลการปฏิบัติงานของหน่วยงานสอดคล้องตามหลักเกณฑ์และวิธีการที่ทางสำนักงานประมาณกำหนดขึ้น

ด้วย ระเบียบว่าด้วยการบริหารงบประมาณ พ.ศ. 2548 ลักษณะ 4 การรายงานผล ข้อ 35 เพื่อประโยชน์ในการติดตามและประเมินผล ให้ส่วนราชการและรัฐวิสาหกิจจัดให้มีระบบการรายงานผลการปฏิบัติงานและผลการใช้จ่ายงบประมาณ และให้จัดทำรายงาน ดังนี้

1) รายงานผลการปฏิบัติงานและผลการใช้จ่ายงบประมาณตามเกณฑ์การวัดของตัวชี้วัดผลสำเร็จตามที่กำหนดไว้ หรือตามที่ได้ตกลงกับสำนักงานประมาณ ตามแผนปฏิบัติงานและแผนการใช้จ่ายงบประมาณพร้อมทั้งระบุปัญหา อุปสรรคและแนวทางแก้ไข ตามหลักเกณฑ์และวิธีการที่สำนักงานประมาณกำหนด และจัดส่งด้วยระบบอิเล็กทรอนิกส์ภาครัฐเมื่อสิ้นระยะเวลาในแต่ละไตรมาสภายในสิบห้าวันนับแต่วันสิ้นไตรมาส

2) รายงานประจำปีที่แสดงถึงความสำเร็จในการปฏิบัติงานของส่วนราชการและรัฐวิสาหกิจที่เชื่อมโยงกับเป้าหมายการให้บริการกระทรวง โดยมีตัวชี้วัดที่ชัดเจนส่งสำนักงานประมาณภายในหกสิบวันนับแต่วันสิ้นปีงบประมาณ

การบริหารงบประมาณ ให้สอดคล้องกับระบบและวิธีการจัดการงบประมาณที่มุ่งเน้นผลงานตามยุทธศาสตร์ ด้วยการจัดสรรงบประมาณให้กับส่วนราชการและรัฐวิสาหกิจเพื่อให้เกิดประโยชน์สูงสุดและคุ้มค่า รวมทั้งมอบอำนาจและความรับผิดชอบให้หน่วยงานปฏิบัติสามารถบริหารงบประมาณได้อย่างยืดหยุ่นคล่องตัวสูง ให้บรรลุเป้าหมายและผลสัมฤทธิ์ของงานตามแผนงบประมาณ และแผนงบประมาณในเชิงบูรณาการที่กำหนดไว้ โดยมีการจัดทำค่าใช้จ่ายต่อหน่วย แผนการปฏิบัติงาน แผนการใช้จ่ายงบประมาณ การรายงานผล และสอดรับกับระบบอิเล็กทรอนิกส์ภาครัฐ เพื่อให้การใช้จ่ายงบประมาณรายจ่ายมีความรวดเร็ว มีประสิทธิภาพ คุ้มค่า โปร่งใส สามารถตรวจสอบและเปิดเผยต่อสาธารณะได้

นอกจากนี้ สำนักงบประมาณจะรายงานผลการติดตามและผลการประเมินผลการดำเนินงานต่อ คณะรัฐมนตรี และจะใช้ผลการปฏิบัติงานและผลการใช้จ่ายงบประมาณตามวรรคหนึ่งประกอบการจัดทำ งบประมาณรายจ่ายในปีงบประมาณต่อไปด้วย

ตามที่สภามหาวิทยาลัยราชภัฏพิบูลสงคราม มีมติอนุมัติงบประมาณประจำปีงบประมาณ พ.ศ. 2559 ตามเอกสารข้อบังคับมหาวิทยาลัยราชภัฏพิบูลสงคราม ว่าด้วยงบประมาณรายจ่ายเงินรายได้ ประจำปีงบประมาณ พ.ศ. 2559 นั้น เพื่อให้การบริหารงบประมาณเป็นไปอย่างมีประสิทธิภาพและประสิทธิผล อาศัยอำนาจตาม ความในมาตรา 31 (2) (3) แห่งพระราชบัญญัติมหาวิทยาลัยราชภัฏ พ.ศ. 2547 จึงกำหนดแนวปฏิบัติ ดังต่อไปนี้

### 1. การจัดทำแผนปฏิบัติราชการ แผนปฏิบัติการ และแผนการใช้จ่ายงบประมาณ

ให้หน่วยงานจัดทำแผนปฏิบัติราชการ แผนปฏิบัติการ และแผนการใช้จ่ายงบประมาณประจำปีให้สอดคล้องกับ แผนงาน ผลผลิต งาน โครงการ กิจกรรมหลัก เป้าหมาย และตัวชี้วัดผลสำเร็จตามที่กำหนดไว้

### 2. การจัดสรรงบประมาณ

2.1 งบประมาณแผ่นดิน จัดสรรให้ตามหลักเกณฑ์การจัดสรรของสำนักงบประมาณ

2.2 งบประมาณเงินรายได้ เฉพาะรายจ่ายขั้นต่ำ บางรายการที่มีแผนการใช้จ่ายทั้งปี จัดสรรให้ร้อยละ 50 ของรายการ หากไม่เพียงพอจะจัดสรรเพิ่มเติมตามความจำเป็น หรือเป็นครั้งๆไป เพื่อเป็นการถ่วงเฉลี่ยจ่าย รายการขั้นต่ำที่มีความจำเป็นเร่งด่วนหรือที่ตั้งไว้ไม่เพียงพอ

### 3. การบริหารงบประมาณ

เมื่อหน่วยงานได้รับการจัดสรรงบประมาณแล้ว ให้หัวหน้าหน่วยงานถือปฏิบัติตามแผนการปฏิบัติงาน และแผนการใช้จ่ายงบประมาณโดยเคร่งครัด กรณีมีความจำเป็นต้องมีปรับ เปลี่ยนแปลงการดำเนินการ ให้ ดำเนินการดังนี้

3.1 ให้ใช้จ่ายงบประมาณที่ได้รับจัดสรรงบประมาณ โดยดำเนินการเบิกจ่ายงบประมาณให้แล้วเสร็จ ภายในระยะเวลาที่กำหนด ดังนี้

#### 3.1.1 งบประมาณแผ่นดิน (รหัสงบประมาณขึ้นต้นด้วยเลข 1)

วันที่ 5 สิงหาคม 2559 วันสุดท้ายของการตัดงบและอนุมัติการจัดซื้อจัดจ้าง

วันที่ 10 สิงหาคม 2559 วันสุดท้ายของการส่งเอกสารการเบิกจ่ายเงินที่กองคลัง

#### 3.1.2 งบประมาณเงินรายได้ (รหัสงบประมาณขึ้นต้นด้วยเลข 2, 4, 5)

วันที่ 10 กันยายน 2559 วันสุดท้ายของการตัดงบและอนุมัติการจัดซื้อจัดจ้าง

วันที่ 15 กันยายน 2559 วันสุดท้ายของการส่งเอกสารการเบิกจ่ายเงินที่กองคลัง

#### 3.1.3 งบประมาณเงินกัณฑ์เลื่อนปี ปี 2559 (รหัสงบประมาณขึ้นต้นด้วยเลข 8, 9)

งบประมาณเงินกัณฑ์เลื่อนปี ให้ดำเนินการตัดงบและเบิกจ่ายเงินได้ไม่เกิน 6 เดือนปฏิทิน ของปีงบประมาณ พ.ศ. 2559 (ภายในวันที่ 31 มีนาคม 2559)

ในกรณีที่หน่วยงานไม่สามารถเบิกจ่ายเงินรายได้ตามกำหนดเวลา ต้องคืนวงเงินงบประมาณที่เหลือแก่ มหาวิทยาลัย เพื่อพิจารณาตามความจำเป็นต่อไป เว้นแต่มีความจำเป็นต้องใช้จ่ายเงินนั้นต่อไปอีกให้เสนอขอ อนุมัติตามหลักเกณฑ์ที่มหาวิทยาลัยกำหนด

### 3.2 การปรับ เปลี่ยนแปลงรายการโครงการ/กิจกรรม และงบประมาณ

ขอให้ดำเนินการปรับ เปลี่ยนแปลงรายการโครงการ/กิจกรรมและงบประมาณในปลายไตรมาสที่ 2 และต้นไตรมาสที่ 3 คือตั้งแต่วันที่ 1 มีนาคม - 30 เมษายน 2559 (รวมระยะเวลา 2 เดือน) เพื่อเป็นการแก้ไขปัญหาในการดำเนินงาน หรือเพื่อเพิ่มประสิทธิภาพและคุณภาพในการดำเนินงาน โดยคำนึงถึงประโยชน์ ความคุ้มค่า และสอดคล้องกับเป้าหมายตัวชี้วัดของหน่วยงาน โดยไม่ทำให้เป้าหมายลดลงและต้องไม่ก่อให้เกิด รายการที่มีภาระค่าใช้จ่ายผูกพันข้ามปีงบประมาณ สามารถดำเนินการได้เฉพาะโครงการ/กิจกรรมที่บรรจุไว้ใน แผนปฏิบัติการประจำปีงบประมาณของหน่วยงานเท่านั้น

#### 3.2.1 การเปลี่ยนแปลงหมวดรายจ่าย

โครงการ/กิจกรรมที่วางแผนจะดำเนินการในไตรมาสที่ 2 - 4 สามารถ ดำเนินการได้เฉพาะงบประมาณเงินรายได้

#### 3.2.2 การเปลี่ยนแปลงรายละเอียดโครงการ/กิจกรรม

โครงการ/กิจกรรมที่วางแผนจะดำเนินการในไตรมาสที่ 2 - 4 สามารถ ดำเนินการเปลี่ยนแปลงรายละเอียดโครงการ/กิจกรรมได้ทั้งงบประมาณแผ่นดินและเงินรายได้

#### 3.2.3 การยกเลิก/โอนเงินระหว่างโครงการ

- โครงการ/กิจกรรมที่วางแผนจะดำเนินการในไตรมาสที่ 1 แต่ยังไม่ได้ ดำเนินการสามารถยกเลิกโครงการแล้วโอนเงินให้กับงานบริหารของหน่วยงานเท่านั้น

- โครงการ/กิจกรรมที่วางแผนจะดำเนินการในไตรมาสที่ 1 ดำเนินการเสร็จสิ้น และมีงบประมาณคงเหลือสามารถโอนเงินที่เหลือในโครงการให้กับงานบริหารของหน่วยงานเท่านั้น

- โครงการ/กิจกรรมที่วางแผนจะดำเนินการในไตรมาสที่ 2 - 4 สามารถ ดำเนินการได้ดังนี้

- 1) ยกเลิกโครงการ เพื่อโอนเงินให้กับงานบริหารของหน่วยงาน
- 2) โอนเงินโครงการ เพื่อโอนเงินให้กับงานบริหารของหน่วยงาน
- 3) ยกเลิกโครงการ เพื่อจัดทำโครงการใหม่
- 4) โอนเงินโครงการ เพื่อจัดทำโครงการใหม่
- 5) ยกเลิกโครงการ เพื่อโอนเงินให้โครงการที่มีบรรจุในแผนปฏิบัติการ

ประจำปีของหน่วยงาน

- 6) โอนเงินโครงการ เพื่อโอนเงินให้โครงการที่มีบรรจุในแผนปฏิบัติการ

ประจำปีของหน่วยงาน

กรณีโครงการ/กิจกรรมที่ใช้งบประมาณจากโครงการในลักษณะเชิงบูรณาการ/เชิงยุทธศาสตร์/ตาม นโยบายและงบกลาง ไม่สามารถดำเนินการเปลี่ยนแปลงหมวดรายจ่าย เปลี่ยนแปลงรายละเอียด ยกเลิก/โอนเงินไป ทำโครงการ/กิจกรรมอื่นๆได้

#### 4. การรายงานและประเมินผล

ให้หน่วยงานจัดทำรายงานเพื่อประโยชน์ในการติดตามและประเมินผล ดังนี้

4.1 จัดทำรายงานผลการใช้จ่ายงบประมาณ รายงานผลตามแผนปฏิบัติการ และตามตัวชี้วัดผลสำเร็จ ตามที่ได้กำหนด พร้อมทั้งระบุปัญหา อุปสรรค แนวทางการแก้ไข ตามแบบฟอร์มที่กำหนดเป็นรายไตรมาสภายใน 15 วันนับแต่สิ้นไตรมาสดังนี้

- 4.1.1 ไตรมาสที่ 1 ณ วันที่ 15 มกราคม 2560
- 4.1.2 ไตรมาสที่ 2 ณ วันที่ 15 เมษายน 2560
- 4.1.3 ไตรมาสที่ 3 ณ วันที่ 15 กรกฎาคม 2560
- 4.1.4 ไตรมาสที่ 4 ณ วันที่ 15 ตุลาคม 2560

4.2 จัดทำรายงานประจำปีที่แสดงถึงความสำเร็จในการปฏิบัติงานของหน่วยงานภายใน 30 วันนับแต่วันสิ้นปีงบประมาณ

การบริหารงบประมาณ ให้หัวหน้าหน่วยงาน กำกับดูแลให้ปฏิบัติตามแผนปฏิบัติการและแผนการใช้จ่ายงบประมาณโดยเคร่งครัด หากมีปัญหาในการปฏิบัติตามประกาศนี้ ให้อธิการบดี เป็นผู้วินิจฉัย สั่งการ

มหาวิทยาลัยราชภัฏพิบูลสงคราม ได้ให้ความสำคัญกับการติดตามและประเมินผลเพราะถือว่าเป็นเครื่องมือที่มีความสำคัญในการวัดความสำเร็จผลการดำเนินงานของหน่วยงานว่าพบปัญหาอุปสรรคอะไรบ้างที่ควร จะได้รับการสนับสนุนหรือแก้ไข ทั้งนี้ในฐานะผู้วิจัยและผู้รับผิดชอบงานติดตามและประเมินผล จึงจัดทำผลการ วิเคราะห์และเปรียบเทียบการติดตามและประเมินผลการดำเนินงานของมหาวิทยาลัยราชภัฏพิบูลสงคราม เสนอต่อ ผู้บริหารเพื่อสามารถนำเป็นข้อมูลประกอบการตัดสินใจต่อไป

#### 2. คำถามที่ใช้ในการวิจัย

1. ผลการติดตามและประเมินผลการดำเนินงานของมหาวิทยาลัยราชภัฏพิบูลสงครามประจำปีงบประมาณ พ.ศ. 2559 เป็นอย่างไร
2. ผลการเปรียบเทียบการติดตามและประเมินผลการดำเนินงานของมหาวิทยาลัยราชภัฏพิบูลสงคราม ประจำปีงบประมาณ พ.ศ. 2558 กับประจำปีงบประมาณ พ.ศ. 2559 เป็นอย่างไร

#### 3. วัตถุประสงค์ของการวิจัย

1. เพื่อวิเคราะห์ผลการติดตามและประเมินผลการดำเนินงานของมหาวิทยาลัยราชภัฏพิบูลสงครามประจำปี งบประมาณ พ.ศ. 2559
2. เพื่อเปรียบเทียบผลการติดตามและประเมินผลดำเนินงานของมหาวิทยาลัยราชภัฏพิบูลสงครามประจำปี งบประมาณ พ.ศ. 2558 กับประจำปีงบประมาณ พ.ศ. 2559

#### 4. ขอบเขตของการวิจัย

การวิจัยครั้งนี้เป็นการวิเคราะห์ข้อมูลที่ได้จากการติดตามและประเมินผลการดำเนินงานของมหาวิทยาลัยราชภัฏพิบูลสงครามประจำปีงบประมาณ พ.ศ. 2559 และนำมาเปรียบเทียบกับผลการติดตามและประเมินผลการดำเนินงานประจำปีงบประมาณ พ.ศ. 2558 โดยมีขอบเขตการวิจัย ดังนี้

แหล่งข้อมูล ได้แก่ รายงานการติดตามและประเมินผลการดำเนินงาน/โครงการของหน่วยงาน จำนวน 11 หน่วยงาน ปีงบประมาณ พ.ศ. 2558 - 2559

#### 5. นิยามศัพท์ที่ใช้ในการวิจัย

ผลการติดตามและประเมินผล หมายถึง ผลการประเมินคุณภาพการดำเนินงาน/โครงการของมหาวิทยาลัยราชภัฏพิบูลสงครามตามหลักเกณฑ์การประเมินผลความสำเร็จของงาน/โครงการ จำนวน 4 มิติ คือ

1) ตัวชี้วัดด้านเวลา หมายถึง โครงการ/กิจกรรมมีการกำหนดระยะเวลาไว้ในแผนปฏิบัติการประจำปีตามไตรมาสทั้ง 4 ไตรมาสและ/หรือมีการขออนุมัติเปลี่ยนแปลงรายการโครงการ/กิจกรรมและงบประมาณประจำปีงบประมาณนั้นๆ ต่ออธิการบดี และทำการประเมินผลว่าได้ดำเนินการเป็นไปตามช่วงระยะเวลาที่กำหนดไว้หรือไม่

ไตรมาสที่ 1 ช่วงระยะเวลาตั้งแต่เดือนตุลาคมถึงเดือนธันวาคมในปีงบประมาณนั้นๆ

ไตรมาสที่ 2 ช่วงระยะเวลาตั้งแต่เดือนมกราคมถึงเดือนมีนาคมในปีงบประมาณนั้นๆ

ไตรมาสที่ 3 ช่วงระยะเวลาตั้งแต่เดือนเมษายนถึงเดือนมิถุนายนในปีงบประมาณนั้นๆ

ไตรมาสที่ 4 ช่วงระยะเวลาตั้งแต่เดือนกรกฎาคมถึงเดือนกันยายนในปีงบประมาณนั้นๆ

2) ตัวชี้วัดด้านต้นทุน(งบประมาณ) หมายถึง โครงการ/กิจกรรมมีการกำหนดงบประมาณไว้ในแผนปฏิบัติการประจำปีและ/หรือมีการขออนุมัติเปลี่ยนแปลงรายการโครงการ/กิจกรรมและงบประมาณประจำปีงบประมาณนั้นๆ ต่ออธิการบดี และทำการประเมินผลว่าได้มีการเบิกจ่ายหรือใช้งบประมาณเป็นไปตามร้อยละ 96 ของงบประมาณที่กำหนดไว้หรือไม่

3) ตัวชี้วัดเชิงปริมาณ หมายถึง โครงการ/กิจกรรมมีการกำหนดตัวชี้วัดเชิงปริมาณไว้ในแผนปฏิบัติการประจำปีและมีการขออนุมัติเปลี่ยนแปลงรายการโครงการ/กิจกรรมนั้นๆ ทำการประเมินผลตามตัวชี้วัดเชิงปริมาณที่ผู้ขออนุมัติโครงการกำหนดไว้ในแผนปฏิบัติการประจำปีให้เป็นไปตามที่กำหนดไว้ หากมีการกำหนดตัวชี้วัดไว้มากกว่า 1 ตัวชี้วัด ต้องมีผลการประเมินตัวชี้วัดที่ผ่านในภาพรวมไม่น้อยกว่าร้อยละ 50

4) ตัวชี้วัดเชิงคุณภาพ หมายถึง โครงการ/กิจกรรมมีการกำหนดตัวชี้วัดเชิงคุณภาพไว้ในแผนปฏิบัติการประจำปีและมีการขออนุมัติเปลี่ยนแปลงรายการโครงการ/กิจกรรมนั้นๆ ทำการประเมินผลตามตัวชี้วัดเชิงคุณภาพที่ผู้ขออนุมัติโครงการกำหนดไว้ในแผนปฏิบัติการประจำปีให้เป็นไปตามที่กำหนดไว้ หากมีการกำหนดตัวชี้วัดไว้มากกว่า 1 ตัวชี้วัด ต้องมีผลการประเมินตัวชี้วัดที่ผ่านในภาพรวมไม่น้อยกว่าร้อยละ 50

เกณฑ์การประเมินผลงาน/โครงการ หมายถึง โครงการจะบรรลุวัตถุประสงค์ของโครงการต้องผ่านเกณฑ์ตัวชี้วัด 3 ใน 4 ของเกณฑ์ของตัวชี้วัดระดับความสำเร็จจากทั้งหมดหรือร้อยละ 75

เกณฑ์การประเมินประสิทธิภาพของงาน/โครงการ หมายถึง การประเมินจากตัวชี้วัดด้านเวลา และตัวชี้วัดด้านต้นทุน(งบประมาณ) เป็นไปตามเกณฑ์ที่กำหนดไว้ แสดงว่างาน/โครงการนั้นมีประสิทธิภาพ

เกณฑ์การประเมินประสิทธิผลของงาน/โครงการ หมายถึง การประเมินจากตัวชี้วัดด้านเชิงปริมาณ และตัวชี้วัดด้านเชิงคุณภาพเป็นไปตามเกณฑ์ที่กำหนดไว้ แสดงว่างาน/โครงการนั้นมีประสิทธิผล

การวิเคราะห์ หมายถึง การจำแนก แยกแยะข้อมูลที่ได้จากผลการติดตามและประเมินผลการดำเนินงาน/โครงการของมหาวิทยาลัยราชภัฏพิบูลสงครามตามตัวชี้วัด ประเด็นยุทธศาสตร์ และสรุปผลเนื้อหาเชิงพรรณนา

การเปรียบเทียบ หมายถึง การนำผลการติดตามและประเมินผลการดำเนินงานของมหาวิทยาลัยราชภัฏพิบูลสงคราม ประจำปีงบประมาณ พ.ศ. 2558 – 2559 มาเทียบเคียงกัน แล้วนำเสนอในรูปแบบแผนภูมิ

## 6. ประโยชน์ที่คาดว่าจะได้รับ

1. ได้ทราบผลการวิเคราะห์การติดตามและประเมินผลการดำเนินงานประจำปีงบประมาณ พ.ศ. 2559 และเปรียบเทียบผลการติดตามและประเมินผลการดำเนินงานของมหาวิทยาลัยราชภัฏพิบูลสงครามปีงบประมาณ 2558 และปีงบประมาณ 2559

2. สารสนเทศที่ได้จากการวิเคราะห์และเปรียบเทียบสามารถใช้เป็นแนวทางในการวางแผนและจัดทำโครงการ งบประมาณของหน่วยงานต่างๆ ภายในมหาวิทยาลัยของปีต่อไปให้มีความเหมาะสมยิ่งขึ้น

เอกสารและงานวิจัยที่เกี่ยวข้อง

การวิจัยครั้งนี้ ผู้วิจัยได้ศึกษาหลักการ แนวคิดทฤษฎี และเอกสารงานวิจัยที่เกี่ยวข้องเพื่อใช้เป็นแนวทางในการวิจัยครั้งนี้ ดังนี้

1. วิสัยทัศน์ พันธกิจ ประเด็นยุทธศาสตร์ของมหาวิทยาลัยราชภัฏพิบูลสงคราม
2. แนวทางและหลักเกณฑ์การติดตามและประเมินผลประจำปีงบประมาณ พ.ศ. 2558และปีงบประมาณ พ.ศ. 2559
3. แนวคิด และทฤษฎีที่เกี่ยวข้องกับการติดตามและประเมินผล
4. งานวิจัยที่เกี่ยวข้อง

1. วิสัยทัศน์ พันธกิจ ประเด็นยุทธศาสตร์ของมหาวิทยาลัยราชภัฏพิบูลสงคราม

มหาวิทยาลัยราชภัฏพิบูลสงคราม ได้กำหนดวิสัยทัศน์ พันธกิจ ประเด็นยุทธศาสตร์และตัวชี้วัดไว้ดังนี้(แผนกลยุทธ์ ฉบับที่ 11, 2559 : หน้า ที่ 30 )

วิสัยทัศน์

เป็นมหาวิทยาลัยราชภัฏชั้นนำของประเทศ มีความเป็นเลิศด้านการผลิตครูเป็นองค์การแห่งการเรียนรู้ สืบสาน แนวพระราชดำริ และเป็นศูนย์วัฒนธรรมภาคเหนือตอนล่าง

พันธกิจ

1. ผลิตบัณฑิตที่มีคุณธรรม คุณภาพ
2. ศึกษา วิจัย สร้างสรรค์ ส่งเสริมและถ่ายทอดองค์ความรู้สู่ท้องถิ่นและสากล
3. บริการวิชาการแก่สังคมและสืบสานโครงการอันเนื่องมาจากแนวพระราชดำริ
4. ผลิต และพัฒนาครูและบุคลากรทางการศึกษาให้มีคุณภาพ
5. ส่งเสริม สร้างสรรค์ศิลปวัฒนธรรม บำรุงรักษาทรัพยากรธรรมชาติและสิ่งแวดล้อม
6. พัฒนาระบบการบริหารจัดการให้เกิดการบริหารจัดการที่ดี

ประเด็นยุทธศาสตร์

1. การยกระดับการผลิตบัณฑิตให้มีคุณธรรม คุณภาพ และพัฒนาการผลิตครูสู่ความเป็นเลิศ
2. การพัฒนาการวิจัย และสืบสานโครงการอันเนื่องมาจากแนวพระราชดำริ บูรณาการไปสู่การเรียนการสอนและบริการวิชาการเพื่อการพัฒนาท้องถิ่น
3. การพัฒนาสู่การเป็นศูนย์ศิลปวัฒนธรรมภาคเหนือตอนล่าง
4. การพัฒนามหาวิทยาลัยให้เป็นองค์การแห่งการเรียนรู้ภายใต้สภาพแวดล้อมที่ดี บริหารจัดการตามหลักธรรมาภิบาล

จากที่กล่าวข้างต้น มหาวิทยาลัยราชภัฏพิบูลสงครามได้กำหนดทิศทางการดำเนินงานของหน่วยงานในการจัดทำโครงการและงบประมาณของมหาวิทยาลัย



## 2. แนวทางและหลักเกณฑ์การติดตามและประเมินผลประจำปีงบประมาณ พ.ศ. 2558 และปีงบประมาณ พ.ศ. 2559

มหาวิทยาลัยได้กำหนดแนวทางและหลักเกณฑ์การประเมินผลความสำเร็จของโครงการประจำปีงบประมาณ พ.ศ. 2558 และปีงบประมาณ พ.ศ. 2559 มีแนวทางเดียวกัน ดังนี้ (คู่มือการติดตามและประเมินผล, 2558)

1.1) ตัวชี้วัดด้านเวลา โครงการ/กิจกรรมมีการกำหนดระยะเวลาไว้ในแผนปฏิบัติการประจำปีตามไตรมาสทั้ง 4 ไตรมาสและ/หรือมีการขออนุมัติเปลี่ยนแปลงรายการโครงการ/กิจกรรมและงบประมาณประจำปีงบประมาณนั้นๆ ต่ออธิการบดี และทำการประเมินผลว่าได้ดำเนินการเป็นไปตามช่วงระยะเวลาที่กำหนดไว้หรือไม่

ไตรมาสที่ 1 ช่วงระยะเวลาตั้งแต่เดือนตุลาคมถึงเดือนธันวาคมในปีงบประมาณนั้นๆ

ไตรมาสที่ 2 ช่วงระยะเวลาตั้งแต่เดือนมกราคมถึงเดือนมีนาคมในปีงบประมาณนั้นๆ

ไตรมาสที่ 3 ช่วงระยะเวลาตั้งแต่เดือนเมษายนถึงเดือนมิถุนายนในปีงบประมาณนั้นๆ

ไตรมาสที่ 4 ช่วงระยะเวลาตั้งแต่เดือนกรกฎาคมถึงเดือนกันยายนในปีงบประมาณนั้นๆ

2.2) ตัวชี้วัดด้านต้นทุน(งบประมาณ) โครงการ/กิจกรรมมีการกำหนดงบประมาณไว้ในแผนปฏิบัติการประจำปีและ/หรือมีการขออนุมัติเปลี่ยนแปลงรายการโครงการ/กิจกรรมและงบประมาณประจำปีงบประมาณนั้นๆ ต่ออธิการบดี และทำการประเมินผลว่าได้มีการเบิกจ่ายหรือใช้งบประมาณเป็นไปตามร้อยละ 96 ของงบประมาณที่กำหนดไว้หรือไม่

2.3) ตัวชี้วัดเชิงปริมาณ โครงการ/กิจกรรมมีการกำหนดตัวชี้วัดเชิงปริมาณไว้ในแผนปฏิบัติการประจำปีและมีการขออนุมัติเปลี่ยนแปลงรายการโครงการ/กิจกรรมนั้นๆ ทำการประเมินผลตามตัวชี้วัดเชิงปริมาณที่ผู้ขออนุมัติโครงการกำหนดไว้ในแผนปฏิบัติการประจำปีให้เป็นไปตามที่กำหนดไว้ หากมีการกำหนดตัวชี้วัดไว้มากกว่า 1 ตัวชี้วัด ต้องมีผลการประเมินตัวชี้วัดที่ผ่านในภาพรวมไม่น้อยกว่าร้อยละ 50

2.4) ตัวชี้วัดเชิงคุณภาพ โครงการ/กิจกรรมมีการกำหนดตัวชี้วัดเชิงคุณภาพไว้ในแผนปฏิบัติการประจำปีและมีการขออนุมัติเปลี่ยนแปลงรายการโครงการ/กิจกรรมนั้นๆ ทำการประเมินผลตามตัวชี้วัดเชิงคุณภาพที่ผู้ขออนุมัติโครงการกำหนดไว้ในแผนปฏิบัติการประจำปีให้เป็นไปตามที่กำหนดไว้ หากมีการกำหนดตัวชี้วัดไว้มากกว่า 1 ตัวชี้วัด ต้องมีผลการประเมินตัวชี้วัดที่ผ่านในภาพรวมไม่น้อยกว่าร้อยละ 50

2.5) เกณฑ์การประเมินผลโครงการ :

โครงการจะบรรลุวัตถุประสงค์ของโครงการต้องผ่านเกณฑ์ตัวชี้วัด 3 ใน 4 ของเกณฑ์ของตัวชี้วัดระดับความสำเร็จจากทั้งหมดหรือร้อยละ 75

จากแนวทางและหลักเกณฑ์ที่กล่าวไว้ข้างต้น มหาวิทยาลัยได้ทำการศึกษาแนวคิดและทฤษฎีที่เกี่ยวข้องกับการติดตามและประเมินผล แล้วนำมาปรับให้สอดคล้องกับการดำเนินงานของมหาวิทยาลัย

### 3. แนวคิด และทฤษฎีที่เกี่ยวข้องกับการติดตามและประเมินผล

เทคนิคในการควบคุมและติดตามผล แบ่งออกเป็น 4 ด้าน(ธงชัย สันติวงศ์, 2531 : หน้าที่ 145-160) ดังนี้

1) การควบคุมด้านคุณภาพ หมายถึงเทคนิคต่างๆ ที่นำมาใช้เพื่อวัดว่าสินค้าและบริการที่ผลิตได้นั้น ตรงต่อความต้องการของลูกค้า

2) การควบคุมด้านปริมาณ คือการควบคุมที่มีการใช้ตัวเลขต่างๆ เพื่อนำมาใช้วัดผลในทางปริมาณ เช่นการวัดจำนวนผลผลิตว่าเป็นไปตามที่ตั้งเป้าหมายเอาไว้หรือไม่

3) การควบคุมด้านค่าใช้จ่าย โดยการใช้งบประมาณเพื่อควบคุมค่าใช้จ่าย ซึ่งเป็นเทคนิคที่สำคัญและนิยมใช้มากที่สุด โดยการให้หน่วยงานจัดท่างบประมาณการใช้จ่ายในทุกๆ ด้านไว้ล่วงหน้า เมื่อเข้าสู่ขั้นตอนการปฏิบัติ ผู้บริหารก็จะสามารถควบคุมค่าใช้จ่ายโดยวัดผลการใช้จ่ายที่เกิดขึ้นกับงบประมาณที่ตั้งเอาไว้

4) การควบคุมด้านเวลา คือการควบคุมให้งานต่างๆ ดำเนินไปได้โดยสามารถจัดทำได้เสร็จตามกำหนดเวลาที่วางเอาไว้

การควบคุมและติดตามผลที่มีประสิทธิภาพ(เสนาะ ตีแยว, 2543 : หน้าที่ 298-299) ประกอบด้วย

1) *ความถูกต้อง (Accuracy)* ระบบการควบคุมและติดตามผลที่ถูกต้องจะทำให้เกิดความน่าเชื่อถือ และนำไปใช้ได้ผลตามที่ต้องการ หากการควบคุมเกิดจากข้อมูลที่ไม่ถูกต้อง จะทำให้ฝ่ายบริหารแก้ไขไม่ตรงจุด โดยไม่อาจทราบได้ว่าควรแก้ไขอย่างไร หรือควรดำเนินการต่อไปอย่างไร

2) *ความทันเวลา (Timeliness)* ระบบการควบคุมและติดตามผลที่ดีจะต้องสามารถกระตุ้นให้ผู้บริหารสนใจและเอาใจใส่ได้ทันเวลา เพื่อการแก้ไขหรือป้องกันความเสียหายที่อาจเกิดขึ้น โดยข้อมูลจากการควบคุมและติดตามผลอาจไม่มีความหมายเลยหากได้รับมาล่าช้ากว่าเวลาอันควร ดังนั้นระบบการควบคุมและติดตามผลที่ดีจะต้องสามารถนำมาใช้แก้ปัญหาได้อย่างทันเวลา

3) *ความประหยัด (Economy)* ระบบการควบคุมและติดตามผลจะต้องสามารถทำให้เกิดประโยชน์ที่คุ้มค่าเมื่อเปรียบเทียบกับค่าใช้จ่ายที่เกิดขึ้นโดยจะต้องใช้ระดับของการควบคุมให้น้อยที่สุด ประหยัดที่สุด แต่เกิดประสิทธิภาพและประสิทธิผลสูงสุด

4) *ความยืดหยุ่น (Flexibility)* ระบบการควบคุมและติดตามผลที่ดีจะต้องมีความยืดหยุ่น สอดคล้องกับการเปลี่ยนแปลงและการเกิดขึ้นใหม่ของสถานการณ์ต่างๆ ซึ่งระบบการควบคุมควรปรับตัวตามเวลาและสภาพแวดล้อม

5) *การสามารถเข้าใจได้ (Understandability)* ระบบการควบคุมและติดตามผลควรมีความซับซ้อนน้อยที่สุด เพื่อความสะดวกในการใช้ และคนที่เกี่ยวข้องกับระบบการควบคุมสามารถเข้าใจได้ง่าย

6) *การมีมาตรฐานที่สมเหตุสมผล (Reasonable Criteria)* การกำหนดมาตรฐานของการควบคุมและติดตามผลจะต้องสมเหตุสมผล และสามารถทำได้จริงจึงจะสามารถจูงใจให้ผู้ปฏิบัติงานปฏิบัติตามได้

7) *การจัดระบบอย่างมีกลยุทธ์ (Strategic Placement)* ผู้บริหารจะต้องจัดวางระบบการควบคุมและติดตามผลอย่างมีกลยุทธ์ อันจะทำให้องค์กรบรรลุวัตถุประสงค์ในการควบคุมได้ ซึ่งระบบการควบคุมและติดตามผลควรครอบคลุมกิจกรรม เหตุการณ์ และการดำเนินงานทุกอย่างภายในองค์กร ซึ่งถ้าหากองค์กรนำระบบการควบคุมและติดตามผลมาใช้โดยขาดกลยุทธ์ที่เหมาะสม ก็จะไม่สามารถบรรลุผลตามต้องการได้

8) การเน้นกฎแห่งข้อยกเว้น (Emphasis on The Exception) ทั้งนี้เนื่องจากผู้บริหารไม่สามารถจะควบคุมและติดตามผลทุกอย่างได้ จึงต้องเน้นเฉพาะเรื่องที่สำคัญ หรือควบคุมติดตามเฉพาะในหลักใหญ่ที่เป็นสาระสำคัญจริงๆ ไม่ใช่หลงไปดูในรายละเอียดทุกเรื่อง การเข้าไปตรวจสอบควบคุมในทุกรายการจะส่งผลต่อการใช้อำนาจในการบริหารจัดการ อีกทั้งส่งผลให้ไม่สามารถปฏิบัติงานได้อย่างคล่องตัว

9) การใช้มาตรการหลายๆอย่าง (Multiple Criteria) การควบคุมและติดตามที่เน้นจุดใดจุดหนึ่ง หรือมาตรฐานใดมาตรฐานหนึ่ง จะทำให้มองปัญหาไม่ครอบคลุม เพราะงานแต่ละงานย่อมมีมาตรฐานที่แตกต่างกัน ดังนั้นมาตรฐานในการควบคุมและติดตามผลจึงควรกำหนดให้เหมาะสมสำหรับกิจกรรมแต่ละประเภท

10) การแก้ไขให้ถูกต้อง (Corrective Active) การควบคุมและติดตามผลที่มีประสิทธิภาพ ไม่เพียงแต่เป็นการแจ้งให้รู้ว่ามีข้อบกพร่องผิดพลาดอะไรเกิดขึ้นเท่านั้น แต่จะต้องเสนอแนะด้วยว่า ควรจะดำเนินการแก้ไขอย่างไร เพื่อให้เกิดความถูกต้อง และสามารถดำเนินการต่อไปได้อย่างราบรื่นและประสบผลสำเร็จ

จากที่กล่าวข้างต้น ผู้วิจัยได้นำแนวคิดและทฤษฎีที่เกี่ยวข้องกับการติดตามและประเมินผล มาเป็นแนวทางในการปรับปรุงแก้ไข และเสนอแนะวิธีการต่างๆ ให้กับหน่วยงานภายในมหาวิทยาลัย

#### 4. งานวิจัยที่เกี่ยวข้อง

ชัชฎาพันธ์ อยู่เพชร (2557) ได้ทำรายงานการวิเคราะห์การติดตามและประเมินผลการปฏิบัติงาน มหาวิทยาลัยราชภัฏพิบูลสงคราม มีผลการวิเคราะห์ดังนี้

ประเด็นยุทธศาสตร์ที่ 1 : การยกระดับการผลิตบัณฑิตให้มีคุณธรรม คุณภาพและพัฒนาการผลิตครูสู่ความเป็นเลิศ มีจำนวนโครงการ 44 โครงการ ผ่านเกณฑ์การประเมิน 37 โครงการ คิดเป็นร้อยละ 84 ไม่ผ่านเกณฑ์การประเมิน 7 โครงการ คิดเป็นร้อยละ 16 งบประมาณตามแผน มีจำนวน 65,133,100 บาท และมีผลการเบิกจ่าย จำนวน 62,705,459.04 บาท คิดเป็นร้อยละ 96

ประเด็นยุทธศาสตร์ที่ 2 : การพัฒนาการวิจัยและสืบสานโครงการอันเนื่องมาจากแนวพระราชดำริ บูรณาการไปสู่การเรียนการสอนและบริการวิชาการเพื่อการพัฒนาท้องถิ่น มีจำนวนโครงการ 14 โครงการ ผ่านเกณฑ์การประเมิน 9 โครงการ คิดเป็นร้อยละ 64 ไม่ผ่านเกณฑ์การประเมิน 5 โครงการ คิดเป็นร้อยละ 36 งบประมาณตามแผน มีจำนวน 19,334,400 บาท และมีผลการเบิกจ่าย จำนวน 14,717,976.84 บาท คิดเป็นร้อยละ 76

ประเด็นยุทธศาสตร์ที่ 3 : การพัฒนาสู่การเป็นศูนย์ศิลปวัฒนธรรมภาคเหนือตอนล่าง มีจำนวนโครงการ 5 โครงการ ผ่านเกณฑ์การประเมิน 4 โครงการ คิดเป็นร้อยละ 80 ไม่ผ่านเกณฑ์การประเมิน 1 โครงการ คิดเป็นร้อยละ 20 งบประมาณตามแผน มีจำนวน 2,677,500 บาท และมีผลการเบิกจ่าย จำนวน 2,559,570 บาท คิดเป็นร้อยละ 96

ประเด็นยุทธศาสตร์ที่ 4 : การพัฒนามหาวิทยาลัยให้เป็นองค์กรแห่งการเรียนรู้ภายใต้สภาพแวดล้อมที่ดี และบริหารจัดการตามหลักธรรมาภิบาล มีจำนวนโครงการ 31 โครงการ ผ่านเกณฑ์การประเมิน 23 โครงการ คิดเป็นร้อยละ 71 ไม่ผ่านเกณฑ์การประเมิน 9 โครงการ คิดเป็นร้อยละ 29 งบประมาณตามแผน มีจำนวน 163,684,100 บาท และมีผลการเบิกจ่าย จำนวน 149,854,562.42 บาท คิดเป็นร้อยละ 92

ชี้คุณภาพอยู่เพชร (2558) ได้ทำรายงานการวิเคราะห์การติดตามและประเมินผลการปฏิบัติงาน มหาวิทยาลัยราชภัฏพิบูลสงคราม มีผลการวิเคราะห์ดังนี้

1. ผลการดำเนินงานตามแผนปฏิบัติการประจำปีงบประมาณ พ.ศ. 2558 มีงาน/โครงการจำนวนทั้งสิ้น 1,104 งาน/โครงการ ผ่านเกณฑ์ตัวชี้วัด 3 ใน 4 ของเกณฑ์การประเมินผล จำนวน 901 งาน/โครงการ(คิดเป็นร้อยละ 82) ไม่ผ่านเกณฑ์ตัวชี้วัด 3 ใน 4 ของเกณฑ์การประเมินผล จำนวน 203 งาน/โครงการ(คิดเป็นร้อยละ 18)

2. ผลการดำเนินงาน/โครงการระดับมหาวิทยาลัยมีจำนวนทั้งสิ้น 114 งาน/โครงการ ผ่านเกณฑ์การประเมินจำนวน 78 งาน/โครงการ(คิดเป็นร้อยละ 68) ไม่ผ่านเกณฑ์การประเมินจำนวน 36 งาน/โครงการ(คิดเป็นร้อยละ 32) สาเหตุที่งาน/โครงการระดับมหาวิทยาลัยที่ไม่ผ่านเกณฑ์การประเมินมาจากงาน/โครงการระดับหน่วยงานที่อยู่ภายใต้โครงการระดับมหาวิทยาลัยไม่ผ่านเกณฑ์ตัวชี้วัด 3 ใน 4 ในส่วนของงบประมาณมีจำนวนทั้งสิ้น 197,607,100.00 บาท มีผลการเบิกจ่ายจำนวนทั้งสิ้น 180,294,453.67 บาท(คิดเป็นร้อยละ 91)

3. หน่วยงานที่ผ่านเกณฑ์การประเมินมากที่สุด คือ คณะเทคโนโลยีการเกษตรและอาหาร มีผลการดำเนินงาน/โครงการที่ผ่านเกณฑ์การประเมิน ร้อยละ 98 หน่วยงานที่มีผลการดำเนินงาน/โครงการที่ผ่านเกณฑ์การประเมินน้อยที่สุด คือ สถาบันวิจัยและพัฒนา เพียงร้อยละ 40

4. กลุ่มเป้าหมายของงาน/โครงการตามแผนปฏิบัติการประจำปีงบประมาณ พ.ศ. 2558 ส่วนใหญ่เป็นดำเนินการให้กับนักศึกษาของมหาวิทยาลัย รองลงมาคือ บุคลากรสายวิชาการ บุคลากรสายสนับสนุน และบุคลากรภายนอกมหาวิทยาลัย ในส่วนของลักษณะของงาน/โครงการตามแผนปฏิบัติการประจำปีงบประมาณ พ.ศ. 2558 ส่วนใหญ่ดำเนินการในลักษณะของภารกิจประจำของหน่วยงาน รองลงมาคือ การให้ความรู้/แลกเปลี่ยนเรียนรู้ การอบรม/สัมมนา การศึกษาดูงาน/สถานที่ในประเทศ การฝึกประสบการณ์/ฝึกงาน/ศึกษาระยะสั้น การประชุม/ชี้แจง และการนิเทศนักศึกษาตามลำดับ ซึ่งงาน/โครงการมีกลุ่มเป้าหมายและลักษณะของงาน/โครงการที่มากกว่า 1 ได้

ผลการติดตามและประเมินผลการดำเนินงานของหน่วยงาน และงบประมาณมีเกณฑ์การเบิกจ่ายที่ดีขึ้นเป็นไปตามแผนที่วางไว้ส่งผลต่อการบริหารงบประมาณภาพรวมที่ดี จึงสรุปได้ว่า หน่วยงานภายในมหาวิทยาลัยให้ความสำคัญกับการติดตามและประเมินผลของมหาวิทยาลัย

สรุป ผลการติดตามและประเมินผลการดำเนินงานของหน่วยงานที่มา มีผลการดำเนินงานที่ดีขึ้นอย่างชัดเจน เนื่องจากหน่วยงานได้ให้ความสำคัญต่อการวางแผนและการดำเนินงานโครงการให้เป็นไปตามที่วางแผนไว้ ที่จะส่งผลต่อการดำเนินงานในภาพรวมของมหาวิทยาลัยที่ดีขึ้น

## บทที่ 3

### วิธีดำเนินการวิจัย

การวิจัยในครั้งนี้ ใช้วิธีการวิเคราะห์และเปรียบเทียบเอกสารการติดตามและประเมินผล โดยมีขั้นตอน ดังนี้

#### 1. แหล่งข้อมูล

การวิจัยในครั้งนี้เป็นการวิเคราะห์และเปรียบเทียบการติดตามประเมินผลการดำเนินงาน จึงใช้แหล่งข้อมูล จำนวน 2 แหล่งข้อมูลด้วยกัน คือ

1.1 จากแบบการติดตามและประเมินผล ประจำปีงบประมาณ พ.ศ. 2559 (1 ตุลาคม 2558 – 30 กันยายน 2559)

1.2 ข้อมูลทุติยภูมิที่ได้จากการรายงานผลการดำเนินงาน/โครงการของหน่วยงาน ประจำปีงบประมาณ พ.ศ. 2558 (1 ตุลาคม 2557 – 30 กันยายน 2558)

#### 2. เครื่องมือที่ใช้ในการวิจัย

แบบบันทึกข้อมูลที่ผู้วิจัยสร้างขึ้นโดยใช้โปรแกรม Excel จากแบบการติดตามและประเมินผลจากการศึกษาหลักเกณฑ์การติดตามและประเมินผล และข้อมูลต่างๆที่เกี่ยวข้องสำหรับการเก็บข้อมูลผลการดำเนินงานโครงการ

#### 3. การเก็บรวบรวมข้อมูล

การทำวิจัยในครั้งนี้ได้เก็บรวบรวมข้อมูลผลการติดตามและประเมินผลจากคณะทำงานติดตามและประเมินผลที่แต่งตั้งโดยมหาวิทยาลัยราชภัฏพิบูลสงคราม โดยกำหนดการติดตามและประเมินผลไปยังหน่วยงานภายในมหาวิทยาลัย แบ่งกลุ่มเพื่อลงการตรวจติดตามและประเมินผล โดยใช้แบบการติดตามและประเมินผลเพื่อเก็บรวบรวมข้อมูล

3.1 เก็บรวบรวมข้อมูลโดยการประสานกับเลขานุการของคณะกรรมการตรวจติดตามและประเมินผล

3.2 ลงบันทึกข้อมูลในแบบบันทึกข้อมูลที่ผู้วิจัยสร้างขึ้น โดยทำเครื่องหมาย ✓ ลงในช่องผลการดำเนินงานที่เกี่ยวข้องของแบบบันทึก

#### 4. การวิเคราะห์ข้อมูล

4.1 วิเคราะห์ข้อมูลจากแบบติดตามและประเมินผล ได้นับจากเครื่องหมาย ✓ ที่เติมในช่อง  ผลของการดำเนินงาน ซึ่งแบ่งเป็น 2 ประเภท คือ 1)เป็นไปตามแผน หรือ 2)ไม่เป็นไปตามแผน โดยคำนวณหาค่าความถี่ และหาร้อยละ

4.2 วิเคราะห์ข้อมูลงาน/โครงการโดยนับจากเครื่องหมาย ✓ ที่เติมในช่อง  ผลของการดำเนินงาน ที่เป็นไปตามแผนให้ได้จำนวน 3 ใน 4 ถือว่าผ่านตามเกณฑ์ประเมิน โดยคำนวณหาค่าความถี่ และหาร้อยละ

ผลการวิเคราะห์ข้อมูล

ในการวิเคราะห์ข้อมูลครั้งนี้ ผู้วิจัยได้ดำเนินการวิเคราะห์ข้อมูลแบ่งเป็น 2 ตอน ตามวัตถุประสงค์ของการวิจัย ดังนี้

ตอนที่ 1 ผลการดำเนินงานตามแผนปฏิบัติการประจำปีงบประมาณ พ.ศ. 2559

ตอนที่ 2 เปรียบเทียบผลดำเนินงานตามแผนปฏิบัติการประจำปีงบประมาณ พ.ศ. 2558 – 2559

ผลการวิเคราะห์ข้อมูล

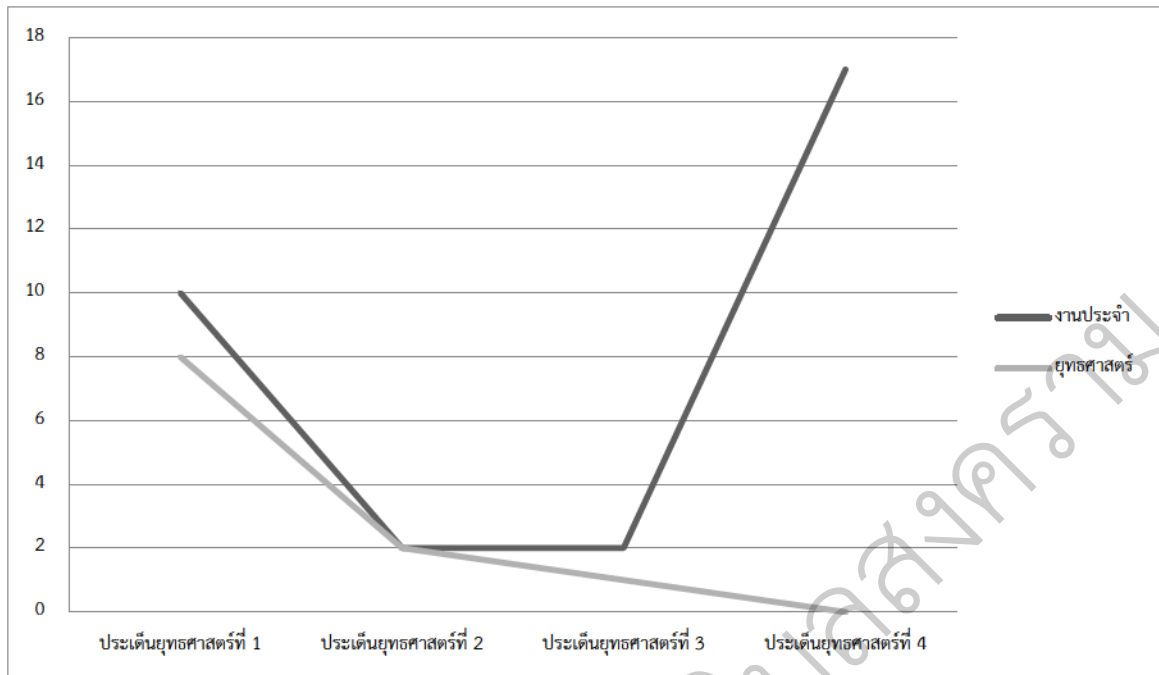
ตอนที่ 1 ผลการดำเนินงานตามแผนปฏิบัติการประจำปีงบประมาณ พ.ศ. 2559

ตาราง 1 ผลการดำเนินงานตามแผนปฏิบัติการของมหาวิทยาลัยราชภัฏพิบูลสงคราม ประจำปีงบประมาณ พ.ศ. 2559 จำแนกตามประเด็นยุทธศาสตร์

ประเด็นยุทธศาสตร์	ลักษณะของโครงการ/กิจกรรม						รวม		
	งานประจำ			ยุทธศาสตร์			ทั้งหมด	ผ่าน	ไม่ผ่าน
	ทั้งหมด	ผ่าน	ไม่ผ่าน	ทั้งหมด	ผ่าน	ไม่ผ่าน			
1 : พัฒนาระบบการเรียนรู้อัจฉริยะของนักศึกษาปฏิบัติอย่างมืออาชีพเพื่อการพัฒนาชุมชนท้องถิ่น	10	10	-	9	8	1	19	18	1
2 : ปฏิรูปการวิจัยและการบริการวิชาการของมหาวิทยาลัยโดยใช้แนวทางตามพระราชดำริ	9	2	7	2	2	-	11	4	7
3 : ยกระดับการทะนุบำรุงงานด้านศิลปะและวัฒนธรรมภาคเหนือตอนล่าง	3	2	1	2	1	1	5	3	2
4 : เพิ่มประสิทธิภาพด้านการบริหารจัดการตามหลักธรรมาภิบาลเพื่อพัฒนาองค์กรอย่างยั่งยืน	20	17	3	2	-	2	22	17	5
รวม	42	31	11	15	11	4	57	42	15

จากตาราง 1 พบว่า โครงการระดับมหาวิทยาลัยตามแผนปฏิบัติการที่มีการดำเนินการจำนวนทั้งสิ้น 57 โครงการ จำแนกเป็นโครงการตามภารกิจ 42 โครงการ (คิดเป็นร้อยละ 73.68) และโครงการตามยุทธศาสตร์มหาวิทยาลัย 15 โครงการ (คิดเป็นร้อยละ 26.31) โครงการระดับมหาวิทยาลัยตามภารกิจ บรรลุวัตถุประสงค์ จำนวน 31 โครงการ (คิดเป็นร้อยละ 73.81) ไม่บรรลุวัตถุประสงค์ จำนวน 11 โครงการ (คิดเป็นร้อยละ 26.19) โครงการระดับมหาวิทยาลัยตามยุทธศาสตร์มหาวิทยาลัย บรรลุวัตถุประสงค์ จำนวน 11 โครงการ (คิดเป็นร้อยละ 73.33) ไม่บรรลุวัตถุประสงค์ จำนวน 4 โครงการ (คิดเป็นร้อยละ 26.66)

โครงการไม่บรรลุวัตถุประสงค์เนื่องจากไม่ได้ดำเนินงานให้เป็นไปตามแผนที่วางไว้ เช่น การเปลี่ยนแปลงของการจัดการเรียนการสอนของนักศึกษา



ภาพที่ 1 : แผนภูมิแสดงผลการดำเนินงานตามแผนปฏิบัติการของมหาวิทยาลัยราชภัฏพิบูลสงคราม ประจำปีงบประมาณ พ.ศ. 2559 จำแนกตามประเด็นยุทธศาสตร์

ตาราง 2 ผลการดำเนินงานตามแผนปฏิบัติการของหน่วยงานประจำปีงบประมาณ พ.ศ. 2559 จำแนกตามประเด็นยุทธศาสตร์

ประเด็นยุทธศาสตร์	จำนวนโครงการทั้งหมด	การประเมินผลตามเกณฑ์ (โครงการ)			
		ผ่าน	ร้อยละ	ไม่ผ่าน	ร้อยละ
1 : พัฒนาระบบการเรียนรู้อัจฉริยะของนักศึกษาปฏิบัติอย่างมืออาชีพเพื่อการพัฒนาชุมชน ท้องถิ่น	383	369	96.34	14	3.66
2 : ปฏิรูปการวิจัยและการบริการวิชาการของมหาวิทยาลัยโดยใช้แนวทางตามพระราชดำริ	88	67	76.14	21	23.86
3 : ยกระดับการทะนุบำรุงงานด้านศิลปะและวัฒนธรรมภาคเหนือตอนล่าง	40	36	90.00	4	10.00
4 : เพิ่มประสิทธิภาพด้านการบริหารจัดการตามหลักธรรมาภิบาลเพื่อพัฒนาองค์กรอย่างยั่งยืน	232	200	86.21	32	13.79
รวม	743	672	90.44	71	9.56

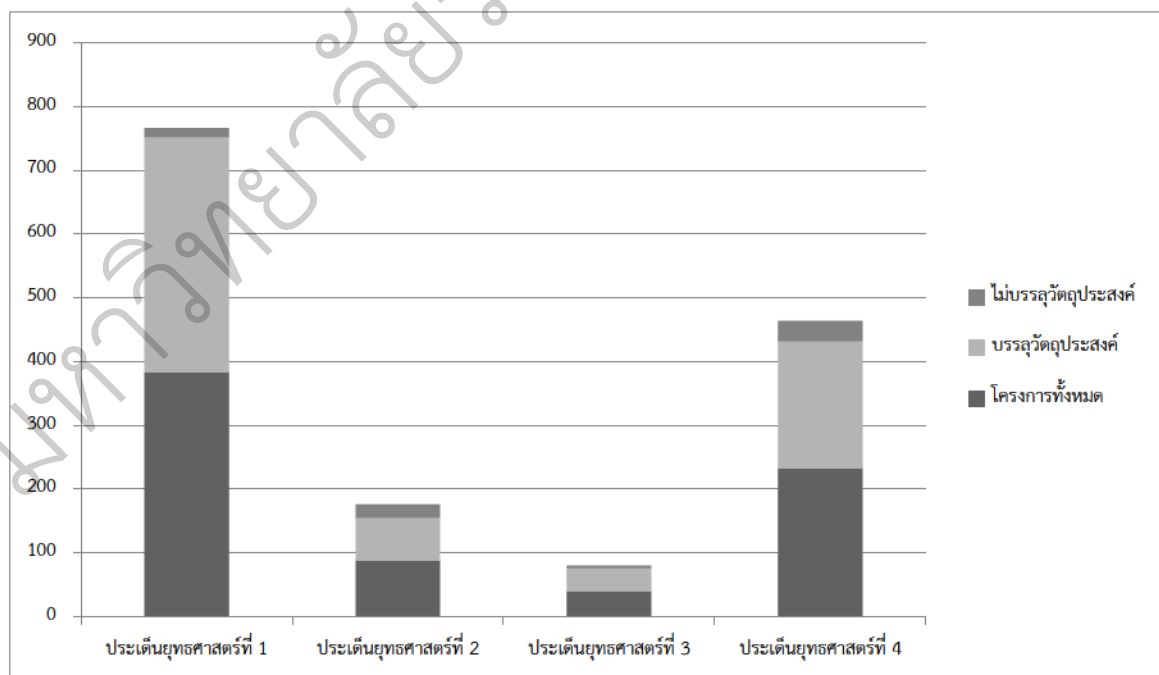
จากตาราง 1 พบว่า โครงการระดับหน่วยงาน มีการดำเนินการจำนวนทั้งสิ้น 743 โครงการ จำแนก ประเด็นยุทธศาสตร์ที่ 1 จำนวน 383 โครงการ(คิดเป็นร้อยละ 51.55) ประเด็นยุทธศาสตร์ที่ 2 จำนวน 88 โครงการ (คิดเป็นร้อยละ 11.84) ประเด็นยุทธศาสตร์ที่ 3 จำนวน 40 โครงการ(คิดเป็นร้อยละ 5.38) ประเด็นยุทธศาสตร์ที่ 4 จำนวน 232 โครงการ(คิดเป็นร้อยละ 31.22) มีผลผ่านตามเกณฑ์การประเมิน จำนวน 672 โครงการ(คิดเป็น ร้อยละ 90.44) และไม่ผ่านตามเกณฑ์การประเมิน จำนวน 71 โครงการ (คิดเป็นร้อยละ 9.56) เมื่อพิจารณาตาม ประเด็นยุทธศาสตร์ ดังนี้

ประเด็นยุทธศาสตร์ 1 : พัฒนาระบบการเรียนรู้อิสระสู่บัณฑิตนักปฏิบัติอย่างมืออาชีพเพื่อการพัฒนาชุมชน ท้องถิ่น มีจำนวน 383 โครงการ ผ่านตามเกณฑ์การประเมิน จำนวน 369 โครงการ(คิดเป็นร้อยละ 96.34) ไม่ผ่าน ตามเกณฑ์การประเมิน จำนวน 14 โครงการ(คิดเป็นร้อยละ 3.66)

ประเด็นยุทธศาสตร์ 2 : ปฏิรูปการวิจัยและการบริการวิชาการของมหาวิทยาลัยโดยใช้แนวทางตาม พระราชดำริ มีจำนวน 88 โครงการ ผ่านตามเกณฑ์การประเมิน จำนวน 67 โครงการ(คิดเป็นร้อยละ 76.14) ไม่ ผ่านตามเกณฑ์การประเมิน จำนวน 21 โครงการ(คิดเป็นร้อยละ 23.86)

ประเด็นยุทธศาสตร์ 3 : ยกระดับการทะนุบำรุงงานด้านศิลปะและวัฒนธรรมภาคเหนือตอนล่าง มีจำนวน 40 โครงการ ผ่านตามเกณฑ์การประเมิน จำนวน 36 โครงการ(คิดเป็นร้อยละ 90.00) ไม่ผ่านตามเกณฑ์การ ประเมิน จำนวน 4 โครงการ(คิดเป็นร้อยละ 10.00)

ประเด็นยุทธศาสตร์ 4 : เพิ่มประสิทธิภาพด้านการบริหารจัดการตามหลักธรรมาภิบาลเพื่อพัฒนาองค์กร อย่างยั่งยืน มีจำนวน 232 โครงการ ผ่านตามเกณฑ์การประเมิน จำนวน 200 โครงการ(คิดเป็นร้อยละ 86.21) ไม่ ผ่านตามเกณฑ์การประเมิน จำนวน 32 โครงการ(คิดเป็นร้อยละ 13.76)



ภาพที่ 2 : แผนภูมิแสดงผลการดำเนินงานตามแผนปฏิบัติการของหน่วยงาน

ประจำปีงบประมาณ พ.ศ. 2559 จำแนกตามประเด็นยุทธศาสตร์



ตาราง 3

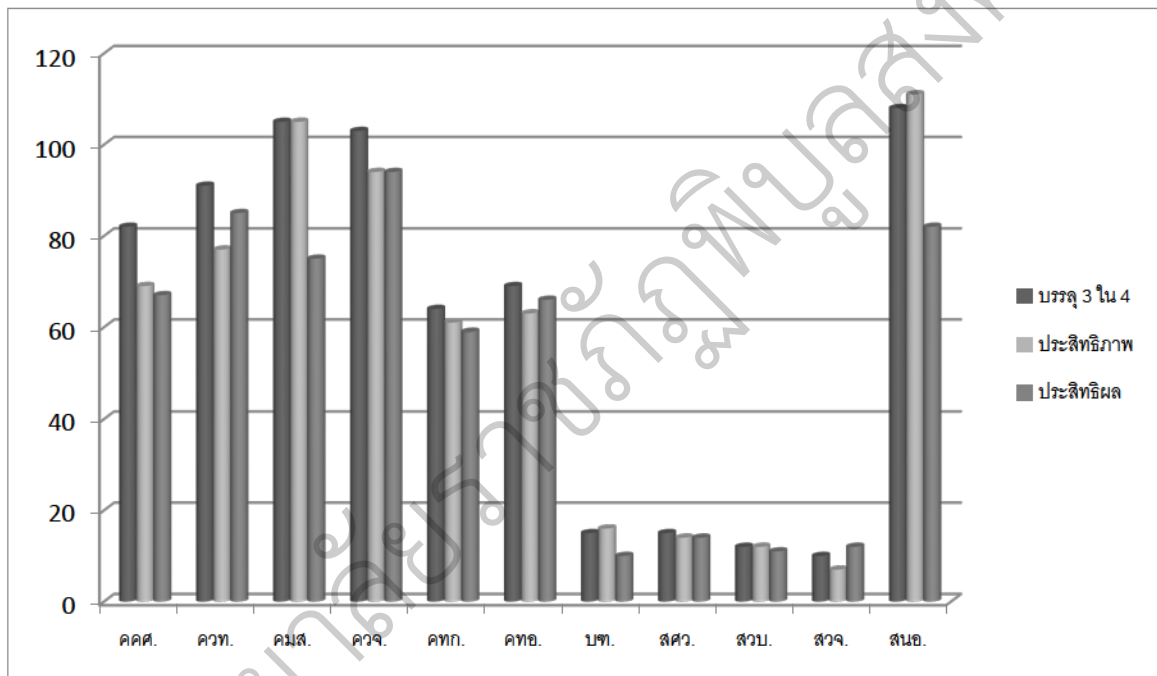
ผลการดำเนินงานตามแผนปฏิบัติการประจำปีงบประมาณ พ.ศ. 2559 จำแนกตามหน่วยงาน

หน่วยงาน	บรรลุ วัตถุประสงค์ (เกณฑ์ 3 ใน 4)	มี ประสิทธิภาพ	มี ประสิทธิผล	โครงการที่ บรรจุใน แผนฯ	ร้อยละ
คณะครุศาสตร์	59	48	44	70	84.29
โรงเรียนสาธิต	6	4	6	6	100.00
ศูนย์การศึกษาพิเศษ	17	17	17	17	100.00
คณะวิทยาศาสตร์และเทคโนโลยี	91	77	85	94	96.81
คณะมนุษยศาสตร์และสังคมศาสตร์	105	105	75	112	93.75
คณะวิทยาการจัดการ	103	94	94	104	99.04
คณะเทคโนโลยีการเกษตรและอาหาร	64	61	59	64	100.00
คณะเทคโนโลยีอุตสาหกรรม	69	63	66	69	100.00
บัณฑิตวิทยาลัย	15	16	10	16	93.75
สำนักศิลปะและวัฒนธรรม	15	14	14	18	83.33
สำนักวิทยบริการและเทคโนโลยีสารสนเทศ	12	12	11	14	85.71
สถาบันวิจัยและพัฒนา	10	7	12	22	45.45
กองกลาง	15	14	10	22	68.18
กองบริหารงานบุคคล	6	6	6	6	100.00
กองนโยบายและแผน	9	9	7	10	90.00
กองบริการการศึกษา	9	8	5	10	90.00
กองพัฒนานักศึกษา	32	30	27	32	100.00
โครงการจัดตั้งกองคลัง	3	3	2	4	75.00
โครงการจัดตั้งศูนย์เทคโนโลยีสารสนเทศ	13	12	12	13	100.00
โครงการจัดตั้งกองมาตรฐานวิชาการและการ ประกันคุณภาพการศึกษา	10	10	6	12	83.33
โครงการจัดตั้งสถาบันเศรษฐกิจพอเพียง	6	4	6	7	85.71
โครงการจัดตั้งกองส่งเสริมและพัฒนาความเป็น เลิศด้านกีฬา	0	7	0	12	0.00
โครงการจัดตั้งสถาบันนานาชาติ	5	8	1	9	55.56
รวม	672	628	573	743	90.44

จากตาราง 3 พบว่า โครงการระดับหน่วยงาน มีการดำเนินการจำนวนทั้งสิ้น 743 โครงการ บรรลุวัตถุประสงค์(เกณฑ์ 3 ใน 4) มี 672 โครงการ (คิดเป็นร้อยละ 90.44) และไม่บรรลุวัตถุประสงค์มี 71 โครงการ (คิดเป็นร้อยละ 9.56)

ประสิทธิภาพ ประเมินจากตัวชี้วัดด้านเวลา และตัวชี้วัดด้านต้นทุน(งบประมาณ) โครงการที่มีประสิทธิภาพ จำนวน 628 โครงการ (คิดเป็นร้อยละ 84.52) โครงการที่ไม่มีประสิทธิภาพ จำนวน 115 โครงการ (คิดเป็นร้อยละ 15.48)

ประสิทธิผล ประเมินจากตัวชี้วัดด้านเชิงปริมาณ และตัวชี้วัดด้านเชิงคุณภาพ โครงการที่มีประสิทธิผล จำนวน 573 โครงการ (คิดเป็นร้อยละ 77.12) โครงการที่ไม่มีประสิทธิผล จำนวน 170 โครงการ (คิดเป็นร้อยละ 22.88)



ภาพที่ 3 : แผนภูมิแสดงผลการดำเนินงานตามแผนปฏิบัติการประจำปีงบประมาณ พ.ศ. 2559

จำแนกตามหน่วยงาน

ตอนที่ 2 เปรียบเทียบผลดำเนินงานตามแผนปฏิบัติการประจำปีงบประมาณ พ.ศ. 2558 – 2559

ตาราง 4 เปรียบเทียบผลดำเนินงานตามแผนปฏิบัติการของมหาวิทยาลัยราชภัฏพิบูลสงคราม ประจำปีงบประมาณ พ.ศ. 2558 – 2559 จำแนกตามประเด็นยุทธศาสตร์

ประเด็นยุทธศาสตร์	จำนวนโครงการ		จำนวนโครงการ ที่บรรลุ วัตถุประสงค์		ร้อยละโครงการ ที่บรรลุ วัตถุประสงค์	
	ปี 2558	ปี 2559	ปี 2558	ปี 2559	ปี 2558	ปี 2559
1 : พัฒนาระบบการเรียนรู้สู่บัณฑิตนักปฏิบัติอย่างมืออาชีพเพื่อการพัฒนาชุมชน ท้องถิ่น	48	19	34	18	70.83	94.74
2 : ปฏิรูปการวิจัยและการบริการวิชาการของมหาวิทยาลัยโดยใช้แนวทางตามพระราชดำริ	19	11	15	4	78.95	36.36
3 : ยกระดับการทะนุบำรุงงานด้านศิลปะและวัฒนธรรมภาคเหนือตอนล่าง	7	5	7	3	100.00	60.00
4 : เพิ่มประสิทธิภาพด้านการบริหารจัดการตามหลักธรรมาภิบาลเพื่อพัฒนาองค์กรอย่างยั่งยืน	40	22	22	17	55.00	77.27
รวม	114	57	78	42	68.42	73.68

จากตาราง 4 พบว่า เมื่อเปรียบเทียบการดำเนินงานตามแผนปฏิบัติการของมหาวิทยาลัยราชภัฏพิบูลสงคราม ระหว่างปีงบประมาณ พ.ศ. 2558 กับปีงบประมาณ พ.ศ. 2559 ผลการดำเนินงานภาพรวมมีแนวโน้มบรรลุวัตถุประสงค์มากขึ้น จากร้อยละ 68.42 เป็นร้อยละ 73.68

เมื่อพิจารณาผลการดำเนินงานตามแผนปฏิบัติการของมหาวิทยาลัยราชภัฏพิบูลสงครามตามประเด็นยุทธศาสตร์ มีผลเปรียบเทียบการดำเนินงาน ดังนี้

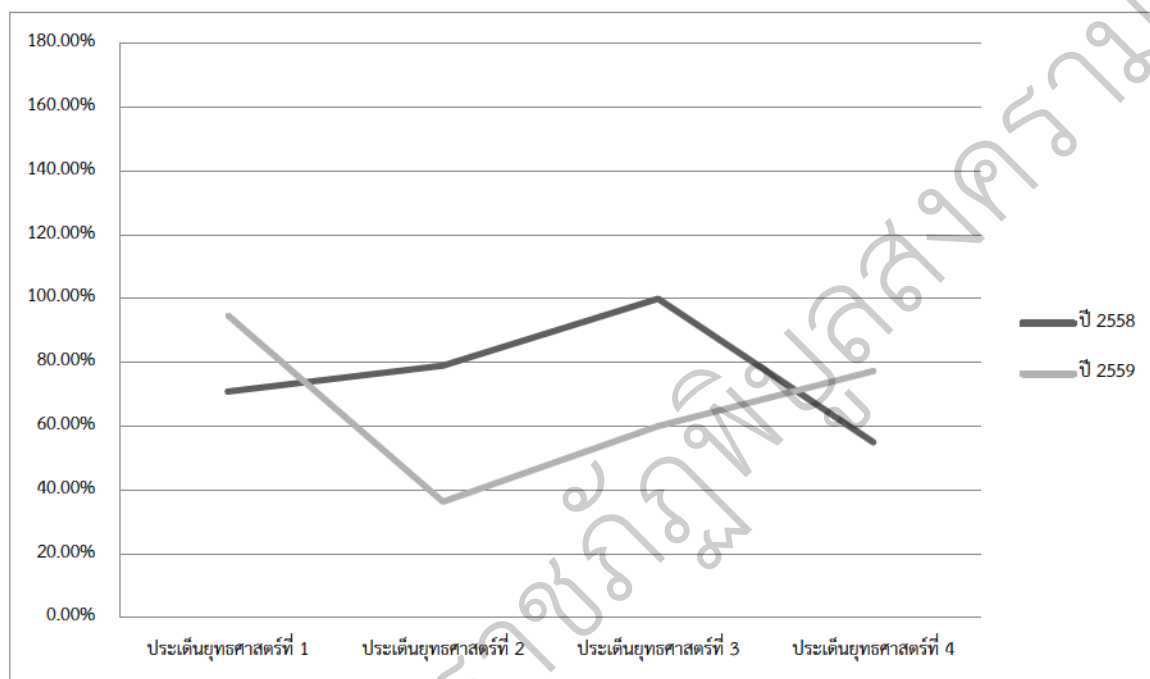
ประเด็นยุทธศาสตร์ที่ 1 : พัฒนาระบบการเรียนรู้สู่บัณฑิตนักปฏิบัติอย่างมืออาชีพเพื่อการพัฒนาชุมชนท้องถิ่น พบว่า ผลการดำเนินงานภาพรวมมีแนวโน้มบรรลุวัตถุประสงค์มากขึ้น จากร้อยละ 70.83 เป็นร้อยละ 94.74

ประเด็นยุทธศาสตร์ที่ 2 : ปฏิรูปการวิจัยและการบริการวิชาการของมหาวิทยาลัยโดยใช้แนวทางตามพระราชดำริ พบว่า ผลการดำเนินงานภาพรวมมีแนวโน้มบรรลุวัตถุประสงค์น้อยลง จากร้อยละ 78.95 เป็นร้อยละ 36.36 เนื่องจากผลการดำเนินงานส่วนที่เป็นงานวิจัยไม่สามารถดำเนินการให้แล้วเสร็จภายในปีที่กำหนดได้ จึงส่งผลให้ตัวชี้วัดความสำเร็จด้านงบประมาณ ด้านเชิงปริมาณ และเชิงคุณภาพไม่เป็นไปตามที่กำหนดไว้ในแผนปฏิบัติการประจำปีของหน่วยงาน

ประเด็นยุทธศาสตร์ที่ 3 : ยกระดับการทะนุบำรุงงานด้านศิลปะและวัฒนธรรมภาคเหนือตอนล่าง พบว่า ผลการดำเนินงานภาพรวมมีแนวโน้มบรรลุวัตถุประสงค์น้อยลง จากร้อยละ 100.00 เป็นร้อยละ 60.00 เนื่องจากผลการดำเนินงานในส่วนของกิจกรรมการเผยแพร่ศิลปะและวัฒนธรรมมีการกำหนดตัวชี้วัดความสำเร็จด้านเชิงปริมาณ คือ จำนวนผู้เข้าร่วมกิจกรรม ซึ่งไม่สามารถประมาณการจำนวนผู้เข้าร่วมได้อย่างแท้จริงจึงทำให้ไม่เป็นไปตามที่

กำหนดไว้ในแผน และตัวชี้วัดความสำเร็จด้านเชิงปริมาณ คือ ความพึงพอใจของผู้เข้าร่วมกิจกรรม ซึ่งเป็นผลตามมาของจำนวนผู้เข้าร่วมกิจกรรมที่ไม่เป็นไปตามที่กำหนดไว้ในแผนเช่นกัน

ประเด็นยุทธศาสตร์ที่ 4 : เพิ่มประสิทธิภาพด้านการบริหารจัดการตามหลักธรรมาภิบาลเพื่อพัฒนาองค์กรอย่างยั่งยืน พบว่า ผลการดำเนินงานภาพรวมมีแนวโน้มบรรลุวัตถุประสงค์มากขึ้น จากร้อยละ 55.00 เป็นร้อยละ 77.27



ภาพที่ 4 : แผนภูมิแสดงการเปรียบเทียบผลดำเนินงานตามแผนปฏิบัติการของมหาวิทยาลัยราชภัฏพิบูลสงคราม ประจำปีงบประมาณ พ.ศ. 2558 – 2559 จำแนกตามประเด็นยุทธศาสตร์

ตาราง 5 เปรียบเทียบผลดำเนินงานตามแผนปฏิบัติการของหน่วยงานประจำปีงบประมาณ พ.ศ. 2558 – 2559 จำแนกตามหน่วยงาน

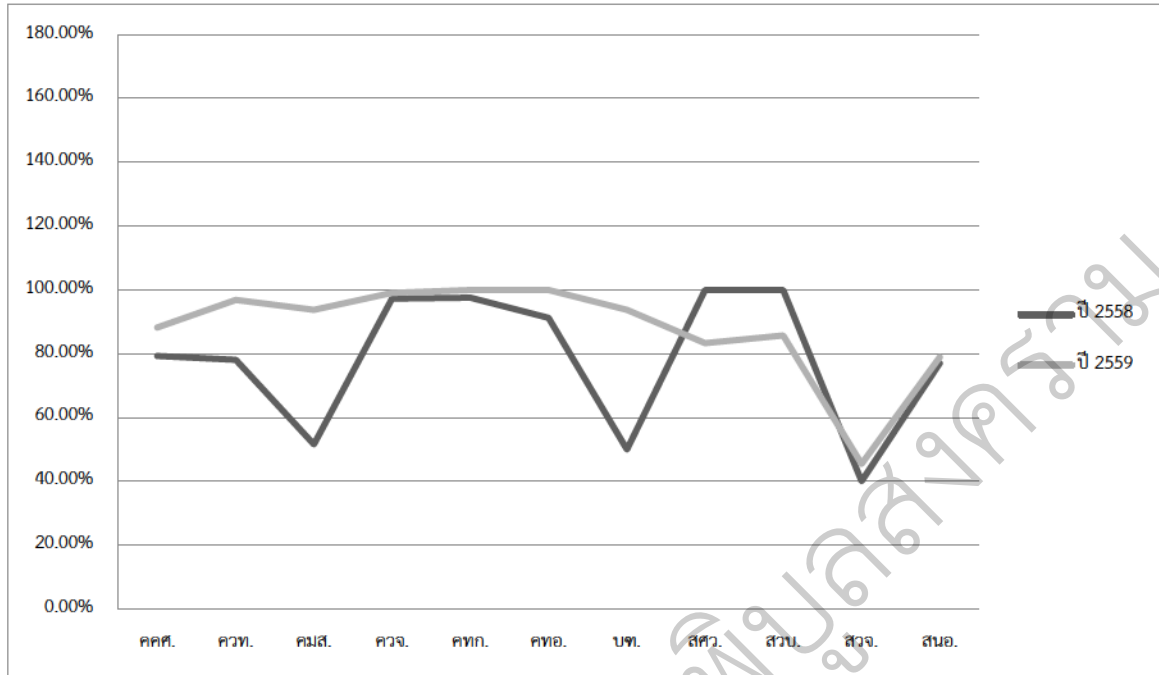
ประเด็นยุทธศาสตร์	จำนวนโครงการ		จำนวนโครงการที่บรรลุวัตถุประสงค์		ร้อยละโครงการที่บรรลุวัตถุประสงค์	
	ปี 2558	ปี 2559	ปี 2558	ปี 2559	ปี 2558	ปี 2559
1.คณะครุศาสตร์	135	93	107	82	79.26	88.17
2.คณะวิทยาศาสตร์และเทคโนโลยี	178	94	139	91	78.09	96.81
3.คณะมนุษยศาสตร์และสังคมศาสตร์	157	112	128	105	51.53	93.75
4.คณะวิทยาการจัดการ	109	104	106	103	97.25	99.04
5.คณะเทคโนโลยีการเกษตรและอาหาร	80	64	78	64	97.50	100.00
6.คณะเทคโนโลยีอุตสาหกรรม	80	69	73	69	91.25	100.00
7.บัณฑิตวิทยาลัย	14	16	7	15	50.00	93.75

ประเด็นยุทธศาสตร์	จำนวนโครงการ		จำนวนโครงการ ที่บรรลุวัตถุประสงค์		ร้อยละโครงการ ที่บรรลุวัตถุประสงค์	
	ปี 2558	ปี 2559	ปี 2558	ปี 2559	ปี 2558	ปี 2559
8.สำนักศิลปะและวัฒนธรรม	19	18	19	15	100.00	83.33
9.สำนักวิทยบริการและเทคโนโลยีสารสนเทศ	26	14	26	12	100.00	85.71
10.สถาบันวิจัยและพัฒนา	50	22	20	10	40.00	45.45
11.สำนักงานอธิการบดี	226	137	174	108	76.99	78.83
รวม	1,074	743	877	672	81.66	90.71

จากตาราง 5 พบว่า ผลการเปรียบเทียบระหว่างปีงบประมาณ พ.ศ. 2558 กับปีงบประมาณ พ.ศ. 2559 ผลการดำเนินงานภาพรวมมีแนวโน้มบรรลุวัตถุประสงค์มากขึ้น จากร้อยละ 81.66 เป็นร้อยละ 90.71

เมื่อพิจารณาผลการดำเนินงานตามหน่วยงาน มีผลเปรียบเทียบการดำเนินงาน ดังนี้

1. คณะครุศาสตร์ พบว่า ผลการดำเนินงานภาพรวมมีแนวโน้มบรรลุวัตถุประสงค์มากขึ้น จากร้อยละ 79.26 เป็นร้อยละ 81.17
2. คณะวิทยาศาสตร์และเทคโนโลยี พบว่า ผลการดำเนินงานภาพรวมมีแนวโน้มบรรลุวัตถุประสงค์มากขึ้น จากร้อยละ 78.09 เป็นร้อยละ 96.81
3. คณะมนุษยศาสตร์และสังคมศาสตร์ พบว่า ผลการดำเนินงานภาพรวมมีแนวโน้มบรรลุวัตถุประสงค์มากขึ้น จากร้อยละ 81.53 เป็นร้อยละ 93.75
4. คณะวิทยาการจัดการ พบว่า ผลการดำเนินงานภาพรวมมีแนวโน้มบรรลุวัตถุประสงค์มากขึ้น จากร้อยละ 97.25 เป็นร้อยละ 99.04
5. คณะเทคโนโลยีการเกษตรและอาหาร พบว่า ผลการดำเนินงานภาพรวมมีแนวโน้มบรรลุวัตถุประสงค์มากขึ้น จากร้อยละ 97.50 เป็นร้อยละ 100.00
6. คณะเทคโนโลยีอุตสาหกรรม พบว่า ผลการดำเนินงานภาพรวมมีแนวโน้มบรรลุวัตถุประสงค์มากขึ้น จากร้อยละ 91.25 เป็นร้อยละ 100.00
7. บัณฑิตวิทยาลัย พบว่า ผลการดำเนินงานภาพรวมมีแนวโน้มบรรลุวัตถุประสงค์มากขึ้น จากร้อยละ 50.00 เป็นร้อยละ 93.75
8. สำนักศิลปะและวัฒนธรรม พบว่า ผลการดำเนินงานภาพรวมมีแนวโน้มบรรลุวัตถุประสงค์น้อยลง จากร้อยละ 100.00 เป็นร้อยละ 83.33
9. สำนักวิทยบริการและเทคโนโลยีสารสนเทศ พบว่า ผลการดำเนินงานภาพรวมมีแนวโน้มบรรลุวัตถุประสงค์น้อยลง จากร้อยละ 100.00 เป็นร้อยละ 85.71
10. สถาบันวิจัยและพัฒนา พบว่า ผลการดำเนินงานภาพรวมมีแนวโน้มบรรลุวัตถุประสงค์มากขึ้น จากร้อยละ 40.00 เป็นร้อยละ 45.45
11. สำนักงานอธิการบดี พบว่า ผลการดำเนินงานภาพรวมมีแนวโน้มบรรลุวัตถุประสงค์มากขึ้น จากร้อยละ 76.99 เป็นร้อยละ 78.83



ภาพที่ 5 : แผนภูมิแสดงการเปรียบเทียบผลดำเนินงานตามแผนปฏิบัติการของหน่วยงาน ประจำปีงบประมาณ พ.ศ. 2558 – 2559 จำแนกตามหน่วยงาน

มหาวิทยาลัยราชภัฏวไลยอลงกรณ์

## สรุปผลการวิจัย อภิปรายผล และข้อเสนอแนะ

การวิจัยครั้งนี้เป็นการวิเคราะห์และเปรียบเทียบผลการติดตามและประเมินผลการดำเนินงานประจำปีงบประมาณของมหาวิทยาลัยราชภัฏพิบูลสงคราม สามารถสรุปผลการวิจัย อภิปรายผล และข้อเสนอแนะ ดังนี้

### 1. สรุปผลการวิจัย

การวิจัยในครั้งนี้เป็นการวิเคราะห์และเปรียบเทียบการติดตามประเมินผลการดำเนินงาน จากแบบบันทึกข้อมูลที่ผู้วิจัยสร้างขึ้นโดยใช้โปรแกรม Excel โดยการแจกแจงค่าความถี่ และหาค่าร้อยละ ผลการวิจัยสรุปตามวัตถุประสงค์ได้ดังนี้

#### 1.1. ผลการดำเนินงานตามแผนปฏิบัติการประจำปีงบประมาณ พ.ศ. 2559

1.1.1 โครงการระดับมหาวิทยาลัยจำนวนทั้งสิ้น 57 โครงการ บรรลุวัตถุประสงค์ จำนวน 42 โครงการ คิดเป็นร้อยละ 73.68 ไม่บรรลุวัตถุประสงค์ จำนวน 15 โครงการ คิดเป็นร้อยละ 26.32

1.1.2 โครงการระดับหน่วยงานจำนวนทั้งสิ้น 743 โครงการ บรรลุวัตถุประสงค์ จำนวน 672 โครงการ คิดเป็นร้อยละ 90.44 และไม่บรรลุวัตถุประสงค์ จำนวน 71 โครงการ คิดเป็นร้อยละ 9.56

1.2 เปรียบเทียบผลดำเนินงานตามแผนปฏิบัติการประจำปีงบประมาณ พ.ศ. 2558 – 2559 ผลเปรียบเทียบการดำเนินงานภาพรวมมีแนวโน้มบรรลุวัตถุประสงค์มากขึ้น จากร้อยละ 68.42 เป็นร้อยละ 73.68

### 2. อภิปรายผล

จากการวิเคราะห์ข้อมูลการติดตามและประเมินผลประจำปีงบประมาณ พ.ศ. 2559 ตามวัตถุประสงค์พบว่า

2.1 ผลการดำเนินงานภาพรวมของมหาวิทยาลัยราชภัฏพิบูลสงคราม บรรลุวัตถุประสงค์ตามเกณฑ์การประเมิน ร้อยละ 73.68 อยู่ในระดับปานกลาง อาจเนื่องมาจากการจัดทำโครงการระดับหน่วยงานที่จะให้มีความสอดคล้องกับโครงการระดับมหาวิทยาลัยเป็นไปได้ยาก จึงทำให้ไม่บรรลุวัตถุประสงค์ตามเกณฑ์ที่กำหนดไว้ ดังนั้นมหาวิทยาลัยควรมีการใช้มาตรการหลายๆอย่าง (Multiple Criteria) ในการควบคุมและติดตามที่เน้นจุดใดจุดหนึ่งหรือมาตรฐานใดมาตรฐานหนึ่ง จะทำให้มองปัญหาไม่ครอบคลุม เพราะงานแต่ละงานย่อมมีมาตรฐานที่แตกต่างกัน ดังนั้น มาตรฐานในการควบคุมและติดตามผลจึงควรกำหนดให้เหมาะสมสำหรับกิจกรรมแต่ละประเภท

2.2 เปรียบเทียบผลดำเนินงานภาพรวมของมหาวิทยาลัยราชภัฏพิบูลสงคราม ประจำปีงบประมาณ พ.ศ. 2558 – 2559 มีแนวโน้มบรรลุวัตถุประสงค์มากขึ้น จากร้อยละ 68.42 เป็นร้อยละ 73.68 แสดงว่าผู้บริหารบุคลากรที่เกี่ยวข้องเล็งเห็นความสำคัญในการวางแผนกลยุทธ์และการบริหารงบประมาณมากขึ้น เพราะการจัดระบบอย่างมีกลยุทธ์ (Strategic Placement) ผู้บริหารจะต้องจัดวางระบบการควบคุมและติดตามผลอย่างมีกลยุทธ์ อันจะทำให้องค์กรบรรลุวัตถุประสงค์ในการควบคุมได้ ซึ่งระบบการควบคุมและติดตามผลควรจะต้องครอบคลุม

กิจกรรม เหตุการณ์ และการดำเนินงานทุกอย่างภายในองค์กร ซึ่งถ้าหากองค์กรนำระบบการควบคุมและติดตามผลมาใช้โดยขาดกลยุทธ์ที่เหมาะสม ก็จะไม่สามารถบรรลุผลตามต้องการได้

### 3. ข้อเสนอแนะ

3.1 หน่วยงานควรให้ความสำคัญกับวางแผนการดำเนินงาน/โครงการ และดำเนินการให้เป็นไปตามที่กำหนดไว้แผนทั้ง 4 มิติ(ด้านเวลา ด้านงบประมาณ ด้านเชิงปริมาณ ด้านเชิงคุณภาพ)

3.2 หน่วยงานที่มีงาน/โครงการกำหนดไว้ในแผนแต่ไม่สามารถดำเนินการตามที่กำหนดไว้ได้ไม่ว่าจะด้วยสาเหตุอะไร ควรเร่งดำเนินการทบทวน ปรับปรุงงาน/โครงการในช่วงเดือนมีนาคม-เมษายน เพื่อไม่ให้กระทบต่อผลการประเมินการดำเนินงานด้านตัวชี้วัดทั้ง 4 มิติ (ด้านเวลา ด้านงบประมาณ ด้านเชิงปริมาณ ด้านเชิงคุณภาพ)

มหาวิทยาลัยราชภัฏพิบูลสงคราม



## บรรณานุกรม

---

- กองนโยบายและแผน.(2559). แผนกลยุทธ์กองนโยบายและแผน. มหาวิทยาลัยราชภัฏพิบูลสงคราม.
- ชัยสุภาพันธ์ อยู่เพชร. (2557). รายงานการวิเคราะห์การติดตามและประเมินผลการปฏิบัติงาน. รายงานผลการวิจัย. มหาวิทยาลัยราชภัฏพิบูลสงคราม.
- ชัยสุภาพันธ์ อยู่เพชร. (2558). รายงานการวิเคราะห์การติดตามและประเมินผลการปฏิบัติงาน. รายงานผลการวิจัย. มหาวิทยาลัยราชภัฏพิบูลสงคราม.
- ชัยสิทธิ์ เฉลิมมีประเสริฐ.(2546). ความพร้อมของหน่วยงานภาครัฐในการบริหารจัดการระบบงบประมาณแบบมุ่งเน้นผลงานตามยุทธศาสตร์ชาติ (Strategic Performance Based Budgeting : SPBB) และกรณีตัวอย่างกรมควบคุมโรค กระทรวงสาธารณสุข. กรุงเทพฯ : สำนักพิมพ์จุฬาลงกรณ์มหาวิทยาลัย.
- ธงชัย สันติวงศ์.(2531). หลักการจัดการ. กรุงเทพฯ : ไทยวัฒนาพานิชย์.
- มหาวิทยาลัยราชภัฏพิบูลสงคราม.(2555). คำสั่งแต่งตั้ง เรื่อง การมอบหมายการปฏิบัติหน้าที่ของกองนโยบายและแผน สำนักงานอธิการบดี. สังกัด ณ วันที่ 7 มกราคม 2555.
- เสนาะ ตีเยาว์.(2543). หลักการบริหาร. กรุงเทพฯ : โรงพิมพ์มหาวิทยาลัยธรรมศาสตร์.
- หิรัณย์ พุดหน้อย.(2549). การติดตามและประเมินผลแผนปฏิบัติงานของสำนักงานเลขาธิการ คณะวิทยาศาสตร์ มหาวิทยาลัยเชียงใหม่. รายงานผลการวิจัย. มหาวิทยาลัยเชียงใหม่.
- อัญชญา ณ ระนอง.เอกสารการบรรยาย วิชา รอ.701 การจัดการปฏิบัติการ.  
สถาบันบัณฑิตพัฒนบริหาร. [http://www.geocities.com/dol\\_nida/Strategic\\_07\\_1.html](http://www.geocities.com/dol_nida/Strategic_07_1.html).
- อุทัย เลาหวิเชียร.(2544). รัฐประศาสนศาสตร์ : ลักษณะวิชาและมิติต่างๆ. กรุงเทพฯ : สำนักพิมพ์เสมาธรรม.

## ประวัติผู้วิจัย

---

### หัวหน้าโครงการ

ชื่อ-นามสกุล	: ชัชฎาพันธ์ อยู่เพชร
ตำแหน่ง	: นักวิเคราะห์นโยบายและแผน
สังกัด คณะ/สำนัก/กอง/ศูนย์	: กองนโยบายและแผน สำนักงานอธิการบดี
ระดับการศึกษา	: การศึกษามหาบัณฑิต(กศ.ม.) สาขาวิจัยและประเมินผลการศึกษา มหาวิทยาลัยนเรศวร บริหารธุรกิจบัณฑิต(บธ.บ.) สาขาคอมพิวเตอร์ธุรกิจ มหาวิทยาลัยราชภัฏพิบูลสงคราม
ประสบการณ์ในการทำงาน/การวิจัย	: 1) รายงานการวิเคราะห์การติดตามและประเมินผล การปฏิบัติงานประจำปีงบประมาณ พ.ศ.2556 2) รายงานการวิเคราะห์การติดตามและประเมินผล การปฏิบัติงานประจำปีงบประมาณ พ.ศ.2557 3) รายงานการวิเคราะห์การติดตามและประเมินผล การปฏิบัติงานประจำปีงบประมาณ พ.ศ.2558
ผลงานวิจัยที่พิมพ์ออกเผยแพร่ (ถ้ามี)	: -
สถานที่ติดต่อ	: 168/7 หมู่ที่ 5 ตำบลบ้านคลอง อำเภอเมืองพิษณุโลก จังหวัดพิษณุโลก 65000 Chatda_aoy62@hotmail.co.th