



## รายงานวิจัยสถาบัน

### เรื่อง

วิเคราะห์ระยะทาง และเวลาในการเดินทางของอาจารย์นิเทศในการไป  
สถานที่ฝึกประสบการณ์วิชาชีพของนักศึกษาคณะวิทยาการจัดการ  
มหาวิทยาลัยราชภัฏพิบูลสงคราม ฝึกประสบการณ์วิชาชีพ  
ปีการศึกษา 2556-2558

สุรียพร แก้วหล่อ

งานวิจัยสถาบันฉบับนี้ได้รับทุนอุดหนุนวิจัยจากมหาวิทยาลัยราชภัฏพิบูลสงคราม  
ประจำปีงบประมาณ 2559

มหาวิทยาลัยราชภัฏพิบูลสงคราม

## คำนำ

คณะวิทยาการจัดการ มหาวิทยาลัยราชภัฏพิบูลสงคราม กำหนดให้นักศึกษาชั้นปีสุดท้ายของ คณะทุกคนต้องออกฝึกประสบการณ์วิชาชีพในสถานประกอบการต่างๆ ตามแผนการเรียน โดยมี อาจารย์ประจำหลักสูตรสาขาวิชาต่างๆ เป็นผู้ให้คำแนะนำ ปรีกษา ให้ข้อมูล และแนะแนวทางในการ เลือกลงสถานประกอบการเพื่อปฏิบัติงาน รวมถึงการจัดอบรม/สัมมนา ทั้งก่อนและหลังการฝึก ประสบการณ์วิชาชีพ เพื่อให้ให้นักศึกษาได้ทดลองปฏิบัติงานจริงในสถานประกอบการต่างๆ เพื่อให้ สามารถนำความรู้และประสบการณ์ที่ได้ศึกษามานำไปประกอบอาชีพในหน่วยงานทั้งภาครัฐและ เอกชนได้อย่างมีประสิทธิภาพ การวิเคราะห์สถานที่ฝึกประสบการณ์วิชาชีพในครั้งนี้ สามารถนำมาใช้ เป็นฐานข้อมูลเพื่อให้นักศึกษาได้คัดเลือกในการที่จะไปฝึกปฏิบัติงาน และเป็นข้อมูลในการคำนวณ งบประมาณในการออกนิเทศของคณะวิทยาการจัดการได้

สุรีย์พร แก้วหล่อ

## บทคัดย่อ

ชื่อเรื่อง : การวิเคราะห์วิเคราะห์ระยะทาง และเวลาในการเดินทางของอาจารย์นิเทศในการไปสถานที่ฝึกประสบการณ์วิชาชีพของนักศึกษาคณะวิทยาการจัดการฝึกประสบการณ์วิชาชีพ ระหว่างปีการศึกษา 2556-2558

ชื่อผู้วิจัย : นางสาวสุรีย์พร แก้วหล่อ

ปี พ.ศ. : 2559

การวิจัยครั้งนี้มีวัตถุประสงค์เพื่อการวิเคราะห์วิเคราะห์ระยะทาง และเวลาในการเดินทางของอาจารย์นิเทศในการไปสถานที่ฝึกประสบการณ์วิชาชีพของนักศึกษาคณะวิทยาการจัดการฝึกประสบการณ์วิชาชีพ ระหว่างปีการศึกษา 2556-2558 เป็นอย่างไร สถิติที่ใช้ในการวิเคราะห์ข้อมูล ได้แก่ ค่าความถี่ และค่าร้อยละ

### ผลการวิจัยพบว่า

การวิเคราะห์วิเคราะห์ระยะทาง และเวลาในการเดินทางของอาจารย์นิเทศในการไปสถานที่ฝึกประสบการณ์วิชาชีพของนักศึกษาคณะวิทยาการจัดการฝึกประสบการณ์วิชาชีพ ระหว่างปีการศึกษา 2556-2558 สามารถนำผลการการศึกษามาอภิปรายได้ดังนี้

ด้านประเภทของสถานที่ฝึกงาน พบว่า นักศึกษาคณะวิทยาการจัดการเลือกฝึกงานในหน่วยงานภาครัฐ รองลงมาบริษัทจำกัด/มหาชน สถาบันการเงิน สถาบันการศึกษา ห้างหุ้นส่วนจำกัด และกิจการเจ้าของคนเดียว

ด้านจังหวัดและเวลาการเดินทางไปนิเทศของอาจารย์นิเทศ พบว่า นักศึกษาคณะวิทยาการจัดการเลือกสถานที่ฝึกงานในจังหวัดพิษณุโลก สุโขทัย พิจิตร และกรุงเทพมหานคร

## กิตติกรรมประกาศ

การวิเคราะห์วิเคราะห์ระยะทาง และเวลาในการเดินทางของอาจารย์พิเศษในการไปสถานที่ฝึกประสบการณ์วิชาชีพของนักศึกษา คณะวิทยาการจัดการฝึกประสบการณ์วิชาชีพ ระหว่างปีการศึกษา 2556-2558 ครั้งนี้สำเร็จลุล่วงลงได้ด้วยความกรุณาและความอนุเคราะห์ของกองวิเคราะห์นโยบายและแผนที่ส่งเสริมให้พนักงานสายสนับสนุนได้พัฒนางานประจำสู่งานวิจัย (Routine to Research) ด้วยการจัดโครงการ “ส่งเสริมการทำวิจัยสถาบันสำหรับบุคลากรสายสนับสนุนวิชาการ ประจำปีงบประมาณ พ.ศ. 2559” และจัดหาผู้ทรงคุณวุฒิ/ผู้เชี่ยวชาญ ซึ่งได้แก่ รองศาสตราจารย์ วิราพร พงษ์อาจารย์ และผู้ช่วยศาสตราจารย์ผ่องลักษณ์ จิตต์การุญ ผู้วิพากษ์และให้ข้อเสนอแนะ รวมถึงแนวทางการทำวิจัยที่ถูกต้องตามระเบียบวิธีจนทำให้งานวิจัยชิ้นนี้สำเร็จสมบูรณ์ไปได้ด้วยดี ผู้วิจัยขอขอบพระคุณเป็นอย่างสูงไว้ ณ ที่นี้

นอกจากนี้ผู้วิจัยขอขอบพระคุณผู้บริหาร คณะวิทยาการจัดการที่กรุณาให้ข้อมูลสถานประกอบการที่นักศึกษาเข้ารับการฝึกประสบการณ์วิชาชีพระหว่างปีการศึกษา 2556-2558 เพื่อทำวิจัยสถาบันสำหรับบุคลากรสายสนับสนุนวิชาการ ประจำปีงบประมาณ พ.ศ. 2559 ครั้งนี้

สุดท้ายนี้ขอขอบคุณมหาวิทยาลัยราชภัฏพิบูลสงครามที่ได้ให้ทุนสนับสนุนการทำวิจัยสถาบันสำหรับบุคลากรสายสนับสนุนวิชาการ ประจำปีงบประมาณ พ.ศ. 2559

สุรีย์พร แก้วหล่อ

## สารบัญ

	หน้า
คำนำ	ก
บทคัดย่อภาษาไทย	ข
กิตติกรรมประกาศ	ค
สารบัญ	ง
สารบัญตาราง	ฉ
สารบัญภาพ	ช
<b>บทที่</b>	
<b>1 บทนำ</b>	<b>1</b>
ความเป็นมาและความสำคัญของปัญหา	1
วัตถุประสงค์ของการวิจัย	2
ขอบเขตของการวิจัย	2
กรอบแนวคิดการวิจัย	3
นิยามศัพท์ที่ใช้ในการวิจัย	3
ประโยชน์ที่คาดว่าจะได้รับ	3
<b>2 เอกสารและงานวิจัยที่เกี่ยวข้อง</b>	<b>4</b>
การปฏิบัติงานประจำสำนักงานวิจัย (Routine to Research)	4
สภาพปัญหาของหน่วยงาน	4
หลักการและทฤษฎีที่เกี่ยวข้อง	5
งานวิจัยที่เกี่ยวข้อง	10
สรุปเอกสารและงานวิจัยที่เกี่ยวข้อง	12
<b>3 วิธีดำเนินการวิจัย</b>	<b>13</b>
แหล่งข้อมูลที่ศึกษา	13
เครื่องมือที่ใช้ในการวิจัย	13
ขั้นตอนการวิเคราะห์	13
การวิเคราะห์ข้อมูลและสถิติ	13
<b>4 ผลการวิจัย</b>	<b>14</b>
ตอนที่ 1 ประเภทของนักศึกษาแบ่งตามภาคการศึกษาของนักศึกษา	14
ตอนที่ 2 แยกสาขาวิชาทั้ง 8 สาขาวิชาของคณะวิทยาการจัดการ	15
ตอนที่ 3 แบ่งกลุ่มลักษณะการประกอบการ	16
ตอนที่ 4 ระยะเวลาที่อาจารย์ไปนิเทศนักศึกษาแบ่งตามสาขาวิชา	25

## สารบัญ (ต่อ)

---

บทที่	หน้า	
5	สรุปผลการวิจัย อภิปรายผล และข้อเสนอแนะ	39
5.1	สรุปผลการวิจัย	39
5.2	อภิปรายผล	41
5.3	ข้อเสนอแนะ	42
เอกสารอ้างอิง		43
ภาคผนวก		44
	ตารางนิเทศนักศึกษาระหว่างปีการศึกษา 2556-2558	45
ประวัติผู้วิจัย		114

## สารบัญตาราง

ตารางที่		หน้า
1	แสดงจำนวนสถานที่ฝึกงานแบ่งตามภาคการศึกษา	14
2	แสดงจำนวนสถานที่ฝึกงานแบ่งตามสาขาวิชา	15
3	แสดงจำนวนสถานที่ฝึกงานแบ่งตามประเภทของสถานประกอบการ	16
4	แสดงจำนวนประเภทสถานที่ฝึกประสบการณ์วิชาชีพของนักศึกษาสาขาวิชา การบัญชี	17
5	แสดงจำนวนประเภทสถานที่ฝึกประสบการณ์วิชาชีพของนักศึกษาสาขาวิชา นิเทศศาสตร์	18
6	แสดงจำนวนประเภทสถานที่ฝึกประสบการณ์วิชาชีพของนักศึกษาสาขาวิชา เศรษฐศาสตร์	19
7	แสดงจำนวนประเภทสถานที่ฝึกประสบการณ์วิชาชีพของนักศึกษาสาขาวิชา อุตสาหกรรมท่องเที่ยว	20
8	แสดงจำนวนประเภทสถานที่ฝึกประสบการณ์วิชาชีพของนักศึกษาสาขาวิชา บริหารธุรกิจ วิชาเอกการตลาด	21
9	แสดงจำนวนประเภทสถานที่ฝึกประสบการณ์วิชาชีพของนักศึกษาสาขาวิชา บริหารธุรกิจ วิชาเอกการจัดการทั่วไป	22
10	แสดงจำนวนประเภทสถานที่ฝึกประสบการณ์วิชาชีพของนักศึกษาสาขาวิชา บริหารธุรกิจ วิชาเอกการจัดการทรัพยากรมนุษย์	23
11	แสดงจำนวนประเภทสถานที่ฝึกประสบการณ์วิชาชีพของนักศึกษาสาขาวิชา บริหารธุรกิจ วิชาเอกคอมพิวเตอร์ธุรกิจ	24
12	แสดงระยะทางที่ไปอาจารย์ไปนิเทศนักศึกษา (กิโลเมตร)	25
13	แสดงระยะทางและจังหวัดที่อาจารย์ไปนิเทศนักศึกษา สาขาวิชาการบัญชี	26
14	แสดงระยะทางและจังหวัดที่อาจารย์ไปนิเทศนักศึกษา สาขาวิชานิเทศศาสตร์	27
15	แสดงระยะทางและจังหวัดที่อาจารย์ไปนิเทศนักศึกษา สาขาวิชาเศรษฐศาสตร์	29
16	แสดงระยะทางและจังหวัดที่อาจารย์ไปนิเทศนักศึกษา สาขาวิชาการท่องเที่ยวและ การโรงแรม	30
17	แสดงระยะทางและจังหวัดที่อาจารย์ไปนิเทศนักศึกษา สาขาวิชาการตลาด	32
18	แสดงระยะทางและจังหวัดที่อาจารย์ไปนิเทศนักศึกษา สาขาวิชาการจัดการทั่วไป	33
19	แสดงระยะทางและจังหวัดที่อาจารย์ไปนิเทศนักศึกษา สาขาวิชา การจัดการทรัพยากรมนุษย์	35
20	แสดงระยะทางและจังหวัดที่อาจารย์ไปนิเทศนักศึกษา สาขาวิชาคอมพิวเตอร์ธุรกิจ	37



## สารบัญภาพ

แผนภาพที่	หน้า	
1	แสดงจำนวนสถานที่ฝึกงานแบ่งตามภาคการศึกษา	14
2	แสดงจำนวนสถานที่ฝึกงานแบ่งตามสาขาวิชา	15
3	แสดงจำนวนสถานที่ฝึกงานแบ่งตามประเภทของสถานประกอบการ	16
4	แสดงจำนวนประเภทสถานที่ฝึกประสบการณ์วิชาชีพของนักศึกษาสาขาวิชาการบัญชี	17
5	แสดงจำนวนประเภทสถานที่ฝึกประสบการณ์วิชาชีพของนักศึกษาสาขาวิชานิเทศศาสตร์	18
6	แสดงจำนวนประเภทสถานที่ฝึกประสบการณ์วิชาชีพของนักศึกษาสาขาวิชาเศรษฐศาสตร์	19
7	แสดงจำนวนประเภทสถานที่ฝึกประสบการณ์วิชาชีพของนักศึกษาสาขาวิชาอุตสาหกรรมท่องเที่ยว	20
8	แสดงจำนวนประเภทสถานที่ฝึกประสบการณ์วิชาชีพของนักศึกษาสาขาวิชาบริหารธุรกิจ วิชาเอกการตลาด	21
9	แสดงจำนวนประเภทสถานที่ฝึกประสบการณ์วิชาชีพของนักศึกษาสาขาวิชาบริหารธุรกิจ วิชาเอกการจัดการทั่วไป	22
10	แสดงจำนวนประเภทสถานที่ฝึกประสบการณ์วิชาชีพของนักศึกษาสาขาวิชาบริหารธุรกิจ วิชาเอกการจัดการทรัพยากรมนุษย์	23
11	แสดงจำนวนประเภทสถานที่ฝึกประสบการณ์วิชาชีพของนักศึกษาสาขาวิชาบริหารธุรกิจ วิชาเอกคอมพิวเตอร์ธุรกิจ	24
12	แสดงระยะทางที่ไปอาจารย์ไปนิเทศนักศึกษา (กิโลเมตร)	25
13	แสดงจำนวนสถานที่ที่อาจารย์สาขาวิชาการบัญชีไปนิเทศนักศึกษา	26
14	แสดงจำนวนระยะทางที่อาจารย์สาขาวิชาการบัญชีไปนิเทศนักศึกษา (กิโลเมตร)	27
15	แสดงสถานที่ที่อาจารย์สาขาวิชานิเทศศาสตร์ไปนิเทศนักศึกษา	28
16	แสดงระยะทางที่อาจารย์สาขาวิชานิเทศศาสตร์ไปนิเทศนักศึกษา (กิโลเมตร)	28
17	แสดงสถานที่ที่อาจารย์สาขาวิชาเศรษฐศาสตร์ไปนิเทศนักศึกษา	29
18	แสดงระยะทางที่อาจารย์สาขาวิชาเศรษฐศาสตร์ไปนิเทศนักศึกษา (กิโลเมตร)	30
19	แสดงสถานที่ที่อาจารย์สาขาวิชาการท่องเที่ยวและการโรงแรมไปนิเทศนักศึกษา	31
20	แสดงระยะทางที่อาจารย์สาขาวิชาการท่องเที่ยวและการโรงแรมไปนิเทศนักศึกษา (กิโลเมตร)	31
21	แสดงสถานที่ที่อาจารย์สาขาวิชาการตลาดไปนิเทศนักศึกษา	32
22	แสดงระยะทางที่อาจารย์สาขาวิชาการตลาดไปนิเทศนักศึกษา (กิโลเมตร)	33
23	แสดงสถานที่ที่อาจารย์สาขาวิชาการจัดการทั่วไปไปนิเทศนักศึกษา	34

## สารบัญภาพ

---

แผนภาพที่		หน้า
24	แสดงระยะทางที่อาจารย์สาขาวิชาการจัดการทั่วไปไปประเทศนักศึกษา (กิโลเมตร)	34
25	แสดงสถานที่ที่อาจารย์สาขาวิชาการจัดการทรัพยากรมนุษย์ไปประเทศนักศึกษา	36
26	แสดงระยะทางที่อาจารย์สาขาวิชาการจัดการทรัพยากรมนุษย์ ไปประเทศนักศึกษา (กิโลเมตร)	36
27	แสดงสถานที่ที่อาจารย์สาขาวิชาคอมพิวเตอร์ธุรกิจไปประเทศนักศึกษา	38
28	แสดงระยะทางที่อาจารย์สาขาวิชาคอมพิวเตอร์ธุรกิจไปประเทศนักศึกษา (กิโลเมตร)	38

มหาวิทยาลัยราชภัฏพิบูลสงคราม

## บทที่ 1

### บทนำ

#### ความเป็นมาและความสำคัญของปัญหา

สาเหตุที่ต้องมีการวิเคราะห์ข้อมูลสถานประกอบการในการฝึกประสบการณ์วิชาชีพของนักศึกษาคณะวิทยาการจัดการ เป็นเพราะว่าผู้วิจัยเห็นว่าควรมีการสรุปข้อมูลสถานประกอบการในรูปแบบสารสนเทศ ด้านประเภทของสถานประกอบการ ด้านลักษณะสถานประกอบการ ด้านที่ตั้งของสถานประกอบการ และด้านระยะทางระหว่างมหาวิทยาลัยฯ ไปยังสถานประกอบการที่นักศึกษาฝึกงาน การไม่มีข้อมูลเกี่ยวกับสถานประกอบการของรุ่นพี่ที่เคยฝึกงานทำให้ในแต่ละครั้งที่นักศึกษาจะต้องออกฝึกประสบการณ์วิชาชีพ โดยเฉพาะนักศึกษาที่ยังไม่เคยฝึกและไม่ได้ทำงานพิเศษระหว่างที่กำลังศึกษาในชั้นปีที่ 1-3 จะมีปัญหาเช่น 1) ไม่รู้ว่าตนเองเหมาะกับสถานประกอบการแบบไหน 2) ไม่รู้ว่า จะหารายละเอียดข้อมูลสถานประกอบการจากที่ไหน 3) การเข้าไปสอบถามด้วยตนเองหรือโทรศัพท์ไป ไม่มั่นใจว่าจะใช้คำพูดอย่างไร หรือสถานประกอบการที่นักศึกษาสนใจอยู่ไกลมากน้อยแค่ไหน

การวิเคราะห์ข้อมูลสถานประกอบการในการฝึกประสบการณ์วิชาชีพของนักศึกษาคณะวิทยาการจัดการ ในครั้งนี้เพื่อเป็นฐานข้อมูลในการสนับสนุนการตัดสินใจเลือกสถานประกอบการของนักศึกษาตามวัตถุประสงค์ที่คณะวิทยาการจัดการได้ตั้งไว้ คือ 1) เพื่อส่งเสริมให้นักศึกษาได้มีประสบการณ์ตรงจากการทำงานในสถานประกอบการที่เป็นจริง ซึ่งจะเป็แนวทางให้สามารถพัฒนาตนเองให้เหมาะสมก่อนที่จะออกไปประกอบอาชีพในสาขาวิชาต่าง ๆ ได้ดียิ่งขึ้น 2) เพื่อให้ นักศึกษาสามารถนำความรู้ที่ได้จากการที่เรียนมาทางทฤษฎีไปประยุกต์ใช้ในทางปฏิบัติในสภาพของการทำงานจริง เป็นการส่งเสริมให้การเรียนรู้ภาคทฤษฎีมีประสิทธิภาพยิ่งขึ้น 3) เพื่อให้ นักศึกษาได้มีโอกาสศึกษาปัญหาจากการทำงานและวิธีแก้ไขปัญหากจากประสบการณ์ในการทำงาน 4) เพื่อฝึกความรับผิดชอบในหน้าที่การงานที่ได้รับมอบหมายสำหรับเป็นพื้นฐานในการปฏิบัติงานต่อไป 5) เพื่อเปิดโอกาสให้นักศึกษามีทัศนคติที่ดี และถูกต้องต่อวิชาที่ได้ศึกษาตลอดจนการประกอบอาชีพต่อไปในอนาคต

คณะวิทยาการจัดการ มหาวิทยาลัยราชภัฏพิบูลสงคราม กำหนดให้นักศึกษาชั้นปีสุดท้ายของคณะทุกคนต้องออกฝึกประสบการณ์วิชาชีพในสถานประกอบการต่างๆ ตามแผนการเรียน โดยมีอาจารย์ประจำหลักสูตรสาขาวิชาต่างๆ เป็นผู้ให้คำแนะนำ ปรีกษา ให้ข้อมูล และแนะแนวทางในการเลือกสถานประกอบการเพื่อปฏิบัติงาน รวมถึงการจัดอบรม/สัมมนา ทั้งก่อนและหลังการฝึกประสบการณ์วิชาชีพ เพื่อให้ นักศึกษาได้ทดลองปฏิบัติงานจริงในสถานประกอบการต่างๆ เพื่อให้สามารถนำความรู้และประสบการณ์ที่ได้ไปประกอบอาชีพอิสระหรืออาชีพในหน่วยงานของรัฐและเอกชนได้อย่างมีประสิทธิภาพ ในหลักสูตรกำหนดให้นักศึกษาต้องผ่านการฝึกประสบการณ์วิชาชีพ ภายในหรือภายนอกมหาวิทยาลัยฯ ไม่ต่ำกว่า 350 ชั่วโมง สำหรับนักศึกษาในโครงการการศึกษาสำหรับปวงชนเพื่อปริญญา (กศ.ป.ป.) ระดับอนุปริญญา และระดับปริญญาตรี 2 ปีหลังอนุปฯ (กศ.ป.ป.) ไม่ต่ำกว่า 450 ชั่วโมง สำหรับนักศึกษาสาขาวิชาอุตสาหกรรมท่องเที่ยวและสาขาวิชานิติศาสตร์ทั้งภาคปกติ และภาค กศ.ป.ป. และไมต่ำกว่า 350 ชั่วโมง สำหรับนักศึกษาสาขาวิชาบริหารธุรกิจ สาขาวิชาเศรษฐศาสตร์ธุรกิจ และสาขาวิชาการบัญชี ด้วยเหตุนี้มหาวิทยาลัยราชภัฏพิบูลสงครามจึง

ได้กำหนดโครงการฝึกประสบการณ์วิชาชีพขึ้น เพื่อให้นักศึกษาได้มีโอกาสปฏิบัติงานจริงในสถานประกอบการ ได้มีความรู้และประสบการณ์ ทั้งในด้านทฤษฎีและด้านปฏิบัติ อีกทั้งยังสามารถนำความรู้ทางทฤษฎีไปประยุกต์ใช้ในการปฏิบัติงานได้อย่างมีประสิทธิภาพ ตลอดจนได้มีโอกาสเรียนรู้ปัญหาต่างๆ ซึ่งจะเป็นการพัฒนาตนเองให้มีคุณสมบัติที่เหมาะสมที่จะออกไปประกอบอาชีพในสาขาวิชาที่เรียนมาได้ดียิ่งขึ้นในอนาคตต่อไป

จากข้อมูลดังกล่าวมาแล้วข้างต้น ผู้วิจัยซึ่งปฏิบัติหน้าที่เป็นผู้ประสานงานรายวิชาฝึกประสบการณ์วิชาชีพ ด้านการกำหนดระยะเวลาการฝึกประสบการณ์วิชาชีพของนักศึกษา เอกสารทางราชการประสานงานระหว่างหน่วยงาน จัดพิมพ์ข้อมูลการฝึกงานในสถานประกอบการของนักศึกษา และได้เป็นปัญหาดังกล่าวมาเป็นเวลานาน ผู้วิจัยเห็นว่าควรทำวิจัยเรื่องการวิเคราะห์ข้อมูลสถานประกอบการในการฝึกประสบการณ์วิชาชีพของนักศึกษา คณะวิทยาการจัดการ ในรูปแบบสารสนเทศ ด้วยการ จัดกลุ่ม แยกประเภท วิเคราะห์ข้อมูลด้านสถานที่ฝึกประสบการณ์วิชาชีพ และสรุป เพื่อประโยชน์ในการเลือกสถานที่ฝึกประสบการณ์วิชาชีพของนักศึกษารุ่นต่อไป ซึ่งหวังว่าจะได้นำผลวิจัยไปใช้แก้ปัญหา หรือเป็นข้อมูลในการตัดสินใจของผู้บริหารเพื่อวางแผนการจัดการเรียนในรายวิชาฝึกประสบการณ์วิชาชีพได้

#### **วัตถุประสงค์ของการวิจัย**

การวิจัยครั้งนี้มีวัตถุประสงค์ เพื่อวิเคราะห์ระยะทาง และเวลาในการเดินทางของอาจารย์นิเทศ ในการไปสถานที่ฝึกประสบการณ์วิชาชีพของนักศึกษา คณะวิทยาการจัดการฝึกประสบการณ์วิชาชีพในด้านประเภทหน่วยงาน เวลาการเดินทางของอาจารย์นิเทศเป็นอย่างไร

#### **ขอบเขตของการวิจัย**

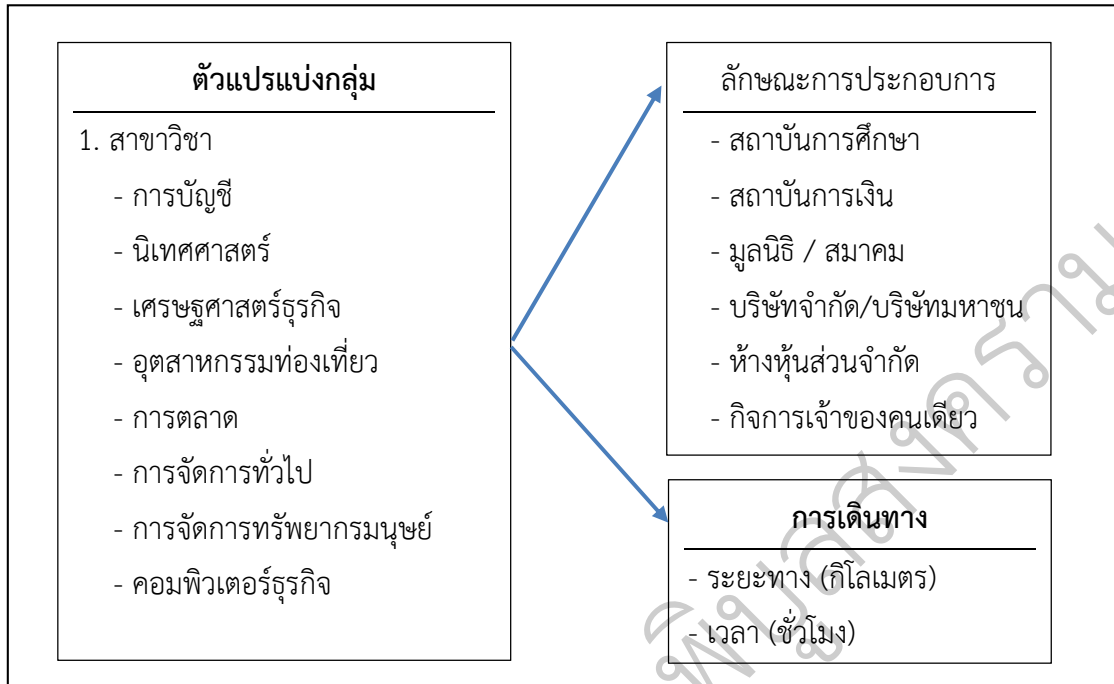
วิเคราะห์ระยะทาง และเวลาในการเดินทางของอาจารย์นิเทศในการไปสถานที่ฝึกประสบการณ์วิชาชีพของนักศึกษา คณะวิทยาการจัดการฝึกประสบการณ์วิชาชีพ ระหว่างปีการศึกษา 2556-2558

ขอบเขตด้านเนื้อหา

การวิจัยครั้งนี้เป็นการวิเคราะห์เกี่ยวกับการฝึกประสบการณ์วิชาชีพของนักศึกษา คณะวิทยาการจัดการ ในปีการศึกษา 2556-2558 ในประเด็นต่างๆ ดังนี้

- ประเภทของสถานประกอบการที่นักศึกษาฝึกประสบการณ์วิชาชีพ
- จำนวนแหล่งฝึกงานของนักศึกษาแยกตามสาขาวิชา ของคณะวิทยาการจัดการ
- ระยะเวลาในการเดินทางไปนิเทศนักศึกษาของอาจารย์นิเทศในการไปสถานที่ฝึกประสบการณ์วิชาชีพของนักศึกษา คณะวิทยาการจัดการ

### กรอบแนวคิดการวิจัย



### นิยามศัพท์ที่ใช้ในการวิจัย

สถานประกอบการ หมายถึง สถานประกอบการซึ่งเป็นเอกชน หรือหน่วยงานของรัฐบาล

หัวหน้างาน หมายถึง ผู้ที่ เป็นผู้ประเมินผลงานของนักศึกษา

พี่เลี้ยง หมายถึง ผู้ที่เป็นหัวหน้างาน หรือผู้ที่ได้รับมอบหมายให้ดูแลนักศึกษาตลอด

ระยะเวลาการฝึกประสบการณ์วิชาชีพ

ผู้บริหาร หมายถึง ผู้บริหารคณะวิทยาการจัดการ ได้แก่ คณบดี รองคณบดี ผู้ช่วยคณบดี ประธานสาขาวิชา

อาจารย์นิเทศ หมายถึง ผู้นิเทศนักศึกษาที่ออกฝึกประสบการณ์วิชาชีพในสถานประกอบการต่างๆ

อาจารย์ หมายถึง อาจารย์คณะวิทยาการจัดการที่เป็นอาจารย์ที่ปรึกษาของนักศึกษา

นักศึกษา หมายถึง นักศึกษาคณะวิทยาการจัดการ

### ประโยชน์ที่คาดว่าจะได้รับ

1. ทราบถึงระยะทางในการเดินทางของอาจารย์นิเทศในการไปสถานที่ฝึกประสบการณ์วิชาชีพของนักศึกษาคณะวิทยาการจัดการ

2. ทราบถึงเวลาในการเดินทางของอาจารย์นิเทศในการไปสถานที่ฝึกประสบการณ์วิชาชีพของนักศึกษาคณะวิทยาการจัดการ

3. ทราบถึงประเภทของสถานประกอบการที่นักศึกษาฝึกประสบการณ์วิชาชีพ

4. เป็นฐานข้อมูลในการเลือกสถานที่ฝึกงานของนักศึกษารุ่นต่อไป

5. เป็นข้อมูลในการตัดสินใจของผู้บริหารเพื่อวางแผนการจัดการเรียนการสอนในรายวิชาฝึกประสบการณ์วิชาชีพได้

## บทที่ 2

### เอกสารและงานวิจัยที่เกี่ยวข้อง

รายงานการวิจัยเรื่อง การวิเคราะห์ระยะทาง และเวลาในการเดินทางของอาจารย์นิเทศในการไปสถานที่ฝึกประสบการณ์วิชาชีพของนักศึกษาคณะวิทยาการจัดการฝึกประสบการณ์วิชาชีพพระหว่างปีการศึกษา 2556-2558 ผู้วิจัยได้ศึกษาเอกสาร และงานวิจัยที่เกี่ยวข้องดังนี้

1. การปฏิบัติงานประจำสู่งานวิจัย (Routine to Research)
2. สภาพปัญหาของหน่วยงาน
3. หลักการและทฤษฎีที่เกี่ยวข้อง
4. งานวิจัยที่เกี่ยวข้อง
5. สรุปเอกสารและงานวิจัยที่เกี่ยวข้อง

### การปฏิบัติงานประจำสู่งานวิจัย (Routine to Research)

ผู้วิจัยซึ่งมีหน้าที่ปฏิบัติงานด้านการฝึกประสบการณ์วิชาชีพดังนี้

#### 1.1 งานเอกสารด้านฝึกประสบการณ์วิชาชีพ ซึ่งมีขั้นตอนดังนี้

- ตรวจสอบความถูกต้องของเอกสารขอฝึกงานของนักศึกษาว่า ขอฝึกงานเพื่อไม่ให้เกิดการซ้ำซ้อน
- ดำเนินการ จัดพิมพ์หนังสือขอความอนุเคราะห์รับนักศึกษาฝึกประสบการณ์วิชาชีพ เสนอ คณบดีลงนาม พร้อมจัดเอกสารแนบ
- รับใบตอบรับจากหน่วยงาน และดำเนินการจัดพิมพ์ลงตารางนิเทศ, ฐานข้อมูล, และถ่ายเอกสารสำเนาให้นักศึกษา ๑ ชุด
- ดำเนินการติดต่อกับนักศึกษาถ้าหน่วยงานปฏิเสธการรับนักศึกษาเข้าฝึกงาน เพื่อให้ทำเรื่องการฝึกงานใหม่
- จัดพิมพ์หนังสือส่งตัวนักศึกษาเข้ารับการฝึกประสบการณ์วิชาชีพ เสนอ คณบดีลงนาม พร้อมจัดเอกสารแนบ
- จัดพิมพ์ตารางนิเทศภาคปกติ และภาค กศ.ป.ป. ทั้งกลุ่มมีงานทำ และไม่มีงานทำ
- เตรียมเอกสารการเบิกค่านิเทศของภาค กศ.ป.ป. ประกอบด้วย (พิมพ์ใบปะหน้าสรุป, บันทึกอนุมัติโครงการ, ใบสำคัญเบิกค่าตอบแทนการออกนิเทศ พส.๕, เอกสารการลงเวลานิเทศ ๔, ตารางนิเทศ)

### สภาพปัญหาของหน่วยงาน

ผู้วิจัยเห็นว่ายังไม่มีข้อมูลสถานประกอบการในรูปแบบสารสนเทศ ด้านประเภทของสถานประกอบการ ด้านลักษณะสถานประกอบการ ด้านที่ตั้งของสถานประกอบการ และด้านระยะทางระหว่างมหาวิทยาลัยฯ ไปยังสถานประกอบการที่นักศึกษาฝึกงาน การไม่มีข้อมูลเกี่ยวกับสถานประกอบการของรุ่นพี่ที่เคยฝึกงานทำให้ในแต่ละครั้งที่นักศึกษาจะต้องออกฝึกประสบการณ์

วิชาชีพ โดยเฉพาะนักศึกษาที่ยังไม่เคยฝึกและไม่ได้ทำงานพิเศษระหว่างที่กำลังศึกษาในชั้นปีที่ 1-3 จะมีปัญหาเช่น ไม่รู้ว่าจะตนเองเหมาะกับสถานประกอบการแบบไหน ไม่รู้ว่าจะหารายละเอียดข้อมูลสถานประกอบการจากที่ไหน การเข้าไปสอบถามด้วยตนเองหรือโทรศัพท์ไป ไม่มั่นใจว่าจะใช้คำพูดอย่างไร หรือสถานประกอบการที่นักศึกษาสนใจอยู่ไกลมากน้อยแค่ไหน

การวิเคราะห์ข้อมูลสถานประกอบการในการฝึกประสบการณ์วิชาชีพของนักศึกษา คณะวิทยาการจัดการในครั้งนี้เพื่อเป็นฐานข้อมูลในการสนับสนุนการตัดสินใจเลือกสถานประกอบการของนักศึกษาตามวัตถุประสงค์ที่คณะวิทยาการจัดการได้ตั้งไว้ คือ 1) เพื่อส่งเสริมให้นักศึกษาได้มีประสบการณ์ตรงจากการทำงานในสถานประกอบการที่เป็นจริง ซึ่งจะเป็แนวทางให้สามารถพัฒนาตนเองให้เหมาะสมก่อนที่จะออกไปประกอบอาชีพในสาขาวิชาต่าง ๆ ได้ดียิ่งขึ้น 2) เพื่อให้ นักศึกษาสามารถนำความรู้ที่ได้จากการที่เรียนมาทางทฤษฎีไปประยุกต์ใช้ในทางปฏิบัติในสภาพของการทำงานจริง เป็นการส่งเสริมให้การเรียนรู้ภาคทฤษฎีมีประสิทธิภาพยิ่งขึ้น 3) เพื่อให้ นักศึกษาได้มีโอกาสศึกษาปัญหาจากการทำงานและวิธีแก้ไขปัญหามาจากประสบการณ์ในการทำงาน 4) เพื่อฝึกความรับผิดชอบในหน้าที่การทำงานที่ได้รับมอบหมายสำหรับเป็นพื้นฐานในการปฏิบัติงานต่อไป 5) เพื่อเปิดโอกาสให้นักศึกษามีทัศนคติที่ดี และถูกต้องต่อวิชาที่ได้ศึกษาตลอดจนการประกอบอาชีพต่อไปในอนาคต

## หลักการและทฤษฎีที่เกี่ยวข้อง

### หลักการ

คณะวิทยาการจัดการ มหาวิทยาลัยราชภัฏพิบูลสงคราม ได้เปิดสอนหลักสูตรศิลปศาสตร สาขาบริหารธุรกิจและการจัดการในระดับปริญญาและปริญญาตรีมาตั้งแต่ปีการศึกษา 2528 และพัฒนาศักยภาพของคณะวิทยาการจัดการให้สามารถเปิดสอนโปรแกรมวิชาอื่นๆ ให้ตอบสนองกับความต้องการของท้องถิ่นมากขึ้นตามลำดับ จนกระทั่งปีการศึกษา 2532 โปรแกรมที่ทางคณะฯ ได้เปิดสอนคือ โปรแกรมวิชาการจัดการทั่วไป โปรแกรมวิชาการบริหารธุรกิจ ปีการศึกษา 2534 ได้เปิดสอนหลักสูตรนิเทศศาสตร์ในระดับปริญญาตรี ปีการศึกษา 2536 ได้เปิดสอนหลักสูตรอุตสาหกรรมท่องเที่ยวในระดับปริญญาตรี ปีการศึกษา 2545 ได้เปิดสอนหลักสูตรเศรษฐศาสตร์ธุรกิจในระดับปริญญาตรี และปีการศึกษา 2546 ได้เปิดสอนหลักสูตรการบัญชีในระดับปริญญาตรี และมีการบริหารในรูปของโปรแกรมวิชา โดยแบ่งออกเป็น 5 โปรแกรมวิชา คือ โปรแกรมวิชาการบริหารธุรกิจและการจัดการทั่วไป โปรแกรมวิชานิเทศศาสตร์ โปรแกรมวิชาอุตสาหกรรมท่องเที่ยว โปรแกรมวิชาเศรษฐศาสตร์ธุรกิจ และโปรแกรมวิชาการบัญชี ในปี พ.ศ. 2548 คณะวิทยาการจัดการได้บริหารในรูปของภาควิชา โดยแบ่งออกเป็น 4 ภาควิชา คือ ภาควิชาบริหารธุรกิจ ภาควิชาการเงินและบัญชี ภาควิชา นิเทศศาสตร์ ภาควิชาเศรษฐศาสตร์ธุรกิจ เมื่อ พ.ศ. 2555 คณะวิทยาการจัดการได้บริหารในรูปของภาควิชาแบ่งออกเป็น 5 ภาควิชา คือ ภาควิชาบริหารธุรกิจ ประกอบด้วย โปรแกรมวิชาการตลาด โปรแกรมวิชาคอมพิวเตอร์ธุรกิจ โปรแกรมวิชาการจัดการ โปรแกรมวิชาทรัพยากรมนุษย์ ภาควิชา นิเทศศาสตร์ ภาควิชาการบัญชี ภาควิชาเศรษฐศาสตร์ธุรกิจ และภาควิชาการท่องเที่ยวและการโรงแรม ปัจจุบันโดยทางคณะฯ มุ่งเน้นให้แต่ละภาควิชาผลิตบัณฑิตให้มีความรู้ ความชำนาญ และมีคุณธรรมตามความต้องการของท้องถิ่น โดยมีจุดมุ่งหมายของหลักสูตร คือ ต้องการบุคลากรที่มีความรู้ความสามารถระดับวิชาชีพขั้นสูงที่สามารถนำไปใช้ประกอบอาชีพได้เหมาะสม ตลอดจนมีความรู้ความ

เข้าใจในระบบเศรษฐกิจและสังคม สามารถปรับตัวให้เข้ากับสภาพการเปลี่ยนแปลง ความก้าวหน้าทางเทคโนโลยีการจัดการในงานอาชีพ มีเจตคติ ค่านิยม จริยธรรม คุณธรรม มีความรักและศรัทธาในวิชาชีพตามคุณลักษณะบัณฑิตที่พึงประสงค์ตามที่คณะกรรมการการอุดมศึกษากำหนด สาระตามข้อ 4.3 ในประกาศคณะกรรมการการอุดมศึกษา เรื่อง แนวทางการปฏิบัติตามกรอบมาตรฐานคุณวุฒิระดับอุดมศึกษาแห่งชาติ พ.ศ. 2552 ได้กำหนดมาตรฐานผลการเรียนรู้แต่ละด้านของแต่ละระดับคุณวุฒิ โดยในระดับปริญญาตรี สถาบันอุดมศึกษาทุกแห่งต้องกำหนดเป้าหมายและดำเนินการจัดการศึกษาเพื่อผลิตบัณฑิตให้มีคุณลักษณะครอบคลุมอย่างน้อย 5 ด้าน ดังนี้

1. **คุณธรรม จริยธรรม** สามารถจัดการปัญหาทางคุณธรรม จริยธรรม และวิชาชีพโดยใช้ดุลยพินิจทางค่านิยม ความรู้สึกของผู้อื่น ค่านิยมพื้นฐาน และจรรยาบรรณวิชาชีพ แสดงออกซึ่งพฤติกรรมทางด้านคุณธรรมและจริยธรรม อาทิ มีวินัย มีความรับผิดชอบ ซื่อสัตย์สุจริต เสียสละ เป็นแบบอย่างที่ดี เข้าใจผู้อื่น และเข้าใจโลก เป็นต้น

2. **ความรู้** มีองค์ความรู้ในสาขาวิชาอย่างกว้างขวางและเป็นระบบ ตระหนักรู้หลักการและทฤษฎีในองค์ความรู้ที่เกี่ยวข้อง สำหรับหลักสูตรวิชาชีพ มีความเข้าใจเกี่ยวกับความก้าวหน้าของความรู้เฉพาะด้านในสาขาวิชา และตระหนักถึงงานวิจัยในปัจจุบันที่เกี่ยวข้องกับการแก้ปัญหาและการต่อยอดองค์ความรู้ ส่วนหลักสูตรวิชาชีพที่เน้นการปฏิบัติ จะต้องตระหนักในธรรมเนียมปฏิบัติ กฎระเบียบ ข้อบังคับ ที่เปลี่ยนแปลงตามสถานการณ์

3. **ทักษะทางปัญญา** สามารถค้นหาข้อเท็จจริง ทำความเข้าใจและสามารถประเมินข้อมูล แนวคิดและหลักฐานใหม่ๆ จากแหล่งข้อมูลที่หลากหลาย และใช้ข้อมูลที่ได้ในการแก้ไขปัญหาและงานอื่นๆ ด้วยตนเอง สามารถศึกษาปัญหาที่ค่อนข้างซับซ้อนและเสนอแนะแนวทางในการแก้ไขได้อย่างสร้างสรรค์ โดยคำนึงถึงความรู้ทางภาคทฤษฎี ประสบการณ์ทางภาคปฏิบัติ และผลกระทบจากการตัดสินใจ สามารถใช้ทักษะและความเข้าใจอันถ่องแท้ในเนื้อหาสาระทางวิชาการและวิชาชีพ สำหรับหลักสูตรวิชาชีพนักศึกษาสามารถใช้วิธีการปฏิบัติงานประจำและหาแนวทางใหม่ในการแก้ไขปัญหาได้อย่างเหมาะสม

4. **ทักษะความสัมพันธ์ระหว่างบุคคลและความรับผิดชอบ** มีส่วนช่วยและเอื้อต่อการแก้ปัญหาในกลุ่มได้อย่างสร้างสรรค์ ไม่ว่าจะเป็นผู้นำหรือสมาชิกของกลุ่ม สามารถแสดงออกซึ่งภาวะผู้นำในสถานการณ์ที่ไม่ชัดเจนและต้องใช้นวัตกรรมใหม่ๆ ในการแก้ปัญหา มีความคิดริเริ่มในการวิเคราะห์ปัญหาได้อย่างเหมาะสมบนพื้นฐานของตนเองและของกลุ่ม รับผิดชอบในการเรียนรู้อย่างต่อเนื่อง รวมทั้งพัฒนาตนเองและอาชีพ

5. **ทักษะการวิเคราะห์เชิงตัวเลข การสื่อสารและการใช้ IT** สามารถศึกษาและทำความเข้าใจในประเด็นปัญหา สามารถเลือกและประยุกต์ใช้เทคนิคทางสถิติหรือคณิตศาสตร์ที่เกี่ยวข้องอย่างเหมาะสมในการศึกษาค้นคว้าและเสนอแนะแนวทางในการแก้ไขปัญหา ใช้เทคโนโลยีสารสนเทศในการเก็บรวบรวมข้อมูล ประมวลผล แปลความหมาย และนำเสนอข้อมูลข่าวสารอย่างสม่ำเสมอ สามารถ



สื่อสารได้อย่างมีประสิทธิภาพทั้งในการพูด การเขียน สามารถเลือกใช้รูปแบบของการนำเสนอที่เหมาะสมสำหรับกลุ่มบุคคลที่แตกต่างกันได้

วิชาการที่ได้รับการยอมรับว่าเป็นวิชาชีพชั้นสูงนั้น ต้องเป็นวิชาการที่มีการศึกษา ค้นคว้า ทดลองและวิจัยเพื่อพัฒนาอยู่ตลอดเวลาเป็นวิชาการที่มีการเรียนการสอนในมหาวิทยาลัย ตั้งแต่ระดับปริญญาตรีเป็นต้นไปผู้ที่สำเร็จการศึกษาระดับวิชาชีพชั้นสูงสามารถนำความรู้ไปใช้ประกอบอาชีพ โดยมีองค์กรหรือกฎหมายรองรับเพื่อกำหนดควบคุมจรรยาบรรณแห่งวิชาชีพนั้นๆ และที่สำคัญก็คือ ก่อนที่จะสำเร็จการศึกษาออกไปจะต้องได้รับการฝึกปฏิบัติงาน หรือฝึกประสบการณ์วิชาชีพในสาขาวิชานั้นๆ เป็นอย่างดี

การฝึกปฏิบัติงาน หรือฝึกประสบการณ์วิชาชีพเป็นการศึกษาวิชาชีพภาคปฏิบัติ เพื่อทดลอง นำเอาวิชาชีพในภาคทฤษฎีทดลองประยุกต์ใช้ในสถานการณ์ที่เป็นจริง สถานประกอบการต่างๆ ของ รัฐบาลและเอกชน จึงถือเป็นห้องทดลองที่มีความสำคัญต่อความสำเร็จในการศึกษาวิชาชีพ การฝึก ประสบการณ์วิชาชีพในสถานการณ์ที่เป็นจริงจะช่วยให้นักศึกษาสามารถนำความรู้ทางทฤษฎีไป ประยุกต์ใช้ และเป็นการเพิ่มพูนประสบการณ์ ทักษะ และความชำนาญ เมื่อสำเร็จการศึกษาออกไปก็ จะสามารถเป็นได้ทั้งนักปฏิบัติ และนักวิชาการที่ดีมีคุณภาพ

ประสิทธิภาพของผู้ที่สำเร็จการศึกษาทั้งระดับเทคนิคอาชีพและวิชาชีพชั้นสูงนั้น มิได้อยู่ที่ความ ใหญ่โตของคณะหรือโปรแกรมวิชาที่เปิดสอน มิได้อยู่ที่ปริมาณและคุณสมบัติของอาจารย์ผู้สอนแต่อย่าง เดียว แต่อยู่ที่ตัวของนักศึกษาเป็นสำคัญ กล่าวคือถ้านักศึกษาแสดงความสามารถในหน่วยงานของ สถานประกอบการอย่างเต็มความสามารถ และด้วยความเต็มใจ หรือนักศึกษาที่สำเร็จการศึกษาออกไป แล้วสามารถนำความรู้ และประสบการณ์ไปใช้ในการประกอบอาชีพของตนเองที่ประสบความสำเร็จใน ชีวิต จึงจะนับได้ว่าการจัดการศึกษาในสาขาวิชานั้นๆ ประสบความสำเร็จตามจุดมุ่งหมายของหลักสูตร (คู่มือฝึกประสบการณ์วิชาชีพ, คณะวิทยาการจัดการ)

### ทฤษฎีที่เกี่ยวข้อง

เดวิด เอ คอส์บ ได้ให้แนวคิดการวิเคราะห์ โดยใช้ทฤษฎีการเรียนรู้เชิงประสบการณ์แบ่งวิธีการ คิดวิเคราะห์ เป็น 4 กลุ่มคือ

- 1) แบบนักคิดทางเดียว เป็นกลุ่มที่มีลักษณะ
  - ตัดสินใจเลือกจากทางเลือกหลากหลายได้
  - มุ่งที่จะพยายาม
  - ประเมินแผนและโครงการ
  - ตรวจสอบสมมุติฐาน

- 2) แบบช่างคิด เป็นกลุ่มที่มีลักษณะ
  - สร้างโอกาสและทางเลือกที่หลากหลาย
  - มีความสามารถในการรับรู้ และมีส่วนร่วมในประสบการณ์ที่เป็นรูปธรรม
  - สามารถคิดไตร่ตรองจนเห็นภาพรวมได้
  - ร่วมระดมสมองได้ดี
  - สร้างจินตนาการสืบทารูปแบบใหม่ๆ
  - ยอมรับปัญหา
  - สร้างทางเลือกที่หลากหลาย
- 3) แบบเจ้าหลักการ เป็นกลุ่มที่มีลักษณะ
  - สามารถสรุปหลักการ สร้างกฎเกณฑ์ พัฒนาทฤษฎี
  - สนใจหลักการเชิงนามธรรม กำหนดสมมติฐาน
  - ชี้หรือทำความเข้าใจปัญหาได้ดี มีลักษณะมองเห็นประเด็นของปัญหา
  - เปรียบเทียบทางเลือก
- 4) แบบนักปฏิบัติ เป็นกลุ่มที่มีลักษณะ
  - กำหนดตำแหน่งหรือแนวคิด
  - กำหนดวัตถุประสงค์
  - มีตารางการทำงานที่แน่นอน
  - ทดลองปฏิบัติตามแนวทางที่เลือก

กิลฟอร์ด (อ้างอิงจาก เสถียร คามีศักดิ์ 2551: 8-9) ได้จัดความคิดของบุคคลออกมาในรูปพฤติกรรมเป็นมิติของโครงสร้างเขาวนปัญญา (The structure of Intellect) ที่ เป็นความสามารถทางสมอง ประกอบด้วย 3 มิติ คือ มิติด้านเนื้อหา (Contents) มิติด้านการปฏิบัติงาน (Operations) และมิติด้านผลผลิต (Products) ซึ่งมิติด้านการปฏิบัติงานเป็นพฤติกรรมความคิดว่าด้วยการรู้ (Cognition) คือ ความสามารถของสมองในการเข้าใจสิ่งต่างๆ ได้อย่างรวดเร็ว การจำ (Memory) คือ ความสามารถของสมองในการสะสมข้อมูลต่างๆ ที่ได้จากการเรียนรู้ และสามารถระลึกออกมาได้อย่างถูกต้องเมื่อต้องการ การคิดหลายทิศทาง (Divergent Thinking) คือ ความสามารถจากสมอง ในการตอบสนองต่อสิ่งเร้าหนึ่งๆ ได้หลายๆ อย่างโดยไม่จำกัดจำนวน การคิดแบบทิศทางเดียว (Convergent Thinking) คือ ความสามารถของสมองในการให้การตอบสนองที่ถูกต้อง และดีที่สุด โดยข้อมูลที่กำหนดให้ สุดท้ายคือการประเมินผล (Evaluation) หมายถึง ความสามารถของสมองในการตัดสินข้อมูลตามเกณฑ์ที่กำหนดไว้

โดยกิลฟอร์ด จัดวิชาการคิดหลายทิศทางเป็นการคิดของบุคคลที่ใช้คิด เพื่อแก้ปัญหา และเป็น การคิดที่ก่อให้เกิดสิ่งใหม่ๆ ซึ่งประกอบด้วยความสามารถดังต่อไปนี้

1. ความคิดริเริ่ม (Originality) หมายถึง ความคิดแปลกใหม่ แตกต่างจากความคิดธรรมดา เป็นการนำเอาความรู้เดิม มาคิดดัดแปลง และประยุกต์ให้เกิดเป็นสิ่งใหม่ขึ้น บ่อยครั้งต้องอาศัยจินตนาการ คือ จินตนาการประยุกต์ด้านการคิด และหาทางทำให้เกิดผลงาน

2. ความคิดคล่องตัว (Fluency) หมายถึง ความคิดที่ไม่ซ้ำกันในเรื่องเดียวกันทั้งทางด้าน ถ้อยคำ ด้านการโยงสัมพันธ์ ด้านการแสดงออกทางประโยค หรือวลี และความคล่องแคล่วในการคิดที่มากมายหลายอย่างแตกต่างกัน

3. ความยืดหยุ่นในการคิด (Flexibility) ความคิดยืดหยุ่น ที่เกิดขึ้นทันที คิดได้หลายอย่าง อย่างอิสระ หรือยืดหยุ่นด้านตัดแปลงจากสิ่งหนึ่งไปเป็นหลายสิ่งได้

4. ความคิดละเอียดลออ (Elaboration) หมายถึง สามารถตกแต่ง หรือขยายความหลักให้ได้ ความหมายสมบูรณ์ยิ่งขึ้น

เกรียงศักดิ์ เจริญวงศ์ศักดิ์ (อ้างอิงจาก เสถียร คามีสักดิ์ 2551: 12-13) กล่าวว่า เป็นการ พัฒนาความสามารถในการใช้เหตุผล การพัฒนาความสามารถในการจำแนกแฉกแจง ตีความข้อมูลที่ ได้รับวิเคราะห์ความสัมพันธ์ขององค์ประกอบต่างๆ ช่วยให้เราเข้าใจข้อเท็จจริง รู้เหตุเบื้องหลังของสิ่งที่ เกิดขึ้นเข้าใจความเป็นมาเป็นไปของเหตุการณ์ต่างๆ ทำให้เราได้ข้อเท็จจริงที่เป็นพื้นฐานความรู้ในการ นำไปใช้ในการตัดสินใจแก้ปัญหา การประเมินและการตัดสินใจเรื่องต่างๆ ได้อย่างถูกต้อง

โดยเกรียงศักดิ์ เจริญวงศ์ศักดิ์ เสนอแนวคิดการคิดวิเคราะห์ของคนเราต้องเกี่ยวข้องโดยตรง กับความสามารถในการใช้เหตุผลในการวิเคราะห์สิ่งต่างๆ ใน 2 ลักษณะ คือ การให้เหตุผลแบบอุปนัย (Inductive reasoning) ซึ่งเป็นกระบวนการใช้เหตุผล โดยสรุปจากเหตุการณ์ที่เกิดขึ้นซ้ำๆ กันอย่าง เฉพาะเจาะจงหลายๆ กรณี และลักษณะที่สอง คือ การให้เหตุผลแบบนิรนัย (deduction reasoning) เป็นกระบวนการใช้เหตุผลที่ยึดหลักที่เชื่อว่าสิ่งที่นำมาด้วยนั้น ถูกต้องเป็นจริง ดังนั้น ย่อมนำไปสู่ ข้อสรุปที่เป็นจริงด้วย โดยเอาความรู้ที่มีอยู่สรุปเหตุการณ์ที่พบเห็น

อนึ่งการคิดเชิงวิเคราะห์ เป็นการคิดที่ไม่ด่วนสรุปทันทีว่า ผลลัพธ์มันเกิดมาจากสาเหตุใด มี องค์ประกอบอย่างไร แต่จะพยายามหาสาเหตุที่แท้จริงคืออะไร โดยยึดหลักที่ว่า ทุกสิ่งทุกอย่างย่อมมี ที่มาที่ไป ย่อมมีเหตุมีผลซ่อนอยู่ภายในสิ่งนั้นๆ ดังนั้นจึงต้องมีเครื่องมือช่วยในการวิเคราะห์ คือ ข้อมูล ความรู้ ความเข้าใจ และความสามารถในการคิดวิเคราะห์

ความสามารถในการตีความ (Interpretation) หมายถึง การพยายามทำความเข้าใจ และให้ เหตุผลแก่สิ่งที่เราต้องการวิเคราะห์ เพื่อแปลความหมายที่ไม่ปรากฏโดยตรงของสิ่งนั้น เป็นการสร้างความ เข้าใจต่อสิ่งที่ต้องการวิเคราะห์ โดยสิ่งนั้นไม่ได้ปรากฏโดยตรง (ข้อมูลไม่ได้บอกโดยตรง) แต่เป็น การสร้างความเข้าใจ (บนพื้นฐานของข้อมูล ที่นำมาวิเคราะห์) เก็บเอาสิ่งที่ปรากฏโดยเกณฑ์การตัดสินใจ ของแต่ละคน สร้างขึ้นในการตีความย่อมแตกต่างกันตามความรู้ ประสบการณ์ และค่านิยมของแต่ละ บุคคล เช่น การตีความจากความรู้ (ถ้ามีการศึกษา มีความรู้ ความเข้าใจในเรื่องได้ดี ก็จะได้ตีความในเรื่อง นั้นได้ดี) การตีความจากประสบการณ์ (ถ้ามีประสบการณ์ในเรื่องนั้นๆ ซ้ำๆ ก็จะได้มองเห็นทะลุไปตรง) การตีความจากข้อเขียน (เขียนตำหนิ เขียนทำให้แตกแยก เป็นต้น)

ความรู้ความเข้าใจในเรื่องที่จะวิเคราะห์ ต้องมีความรู้ ความเข้าใจ ในเรื่องที่จะทำการวิเคราะห์ เพราะจะได้กำหนดขอบเขตของการวิเคราะห์ แฉกแจง จัดหมวดหมู่ ลำดับขั้นตอน กระบวนการ หาเหตุ และผลมาทำการวิเคราะห์ได้

ประชุม รอดประเสริฐ (อ้างอิงจาก เสถียร คามีสักดิ์ 2551 : 17) กล่าวว่า การวิเคราะห์ มี ลักษณะคล้ายคลึงกับวิจัยเชิงปฏิบัติการ ซึ่งเป็นกระบวนการศึกษาถึงขอบข่ายการปฏิบัติสัมพันธ์

ระหว่างส่วนประกอบหรือหน่วยงานต่างๆ แต่เป็นกระบวนการในการสนับสนุนการพัฒนาวิธีการใหม่ๆ ในการปฏิบัติงาน โดยมีขั้นตอนการดำเนินการวิเคราะห์ดังนี้

1. การกำหนดปัญหา (Problem Definition)
2. การเก็บรวบรวมข้อมูล และการวิเคราะห์ข้อมูล (Data Collection And Analysis)
3. การวิเคราะห์ระบบแนวทางเลือก (Analysis of System Alternative)
4. การกำหนดความเป็นไปได้ (Determination of Feasibility)
5. การพัฒนาเค้าโครงหรือโครงร่างระบบ (Development of the Systems Proposal)
6. การพัฒนาระบบนำร่องหรือระบบต้นแบบ (Pilot Prototype systems Development)
7. การออกแบบระบบ (Systems Design)
8. การใช้ระบบ (Systems Implementation)
9. การติดตามประเมินผลระบบ (Systems Follow – up)

### งานวิจัยที่เกี่ยวข้อง

ผู้วิจัยได้ศึกษาข้อมูลที่เกี่ยวข้องกับการงานวิจัยด้านการฝึกประสบการณ์วิชาชีพ ดังนี้  
สิริกาญจน์ ปรีชาหาญ (2542:21) ได้เสนอเกณฑ์การพิจารณาความเหมาะสมของการจัดส่ง  
นักศึกษาฝึกงานในสถานประกอบการดังนี้

1. สถานประกอบการไม่ควรอยู่ห่างจากสถานศึกษามากนัก และร่วรรณ ชินะตระกูล  
(พีระนันท์ คำบอนพิทักษ์. 2542:10; อ้างอิงใช้จากรวิวรรณ ชินะตระกูล. 2535:86) ได้เสนอแนะ  
เพิ่มเติมว่า

2. กรณีที่เลือกสถานประกอบการที่ห่างไกล สถานศึกษาที่จัดส่งนักศึกษาไปฝึกงานควร  
ประสานงานกับสถานศึกษาที่อยู่ใกล้เคียงกับสถานประกอบการนั้นๆ เพื่อขอความร่วมมือด้านบุคลากร  
ในการนิเทศการฝึกงานของนักศึกษา

3. สถานที่ฝึกงานควรเป็นสถานประกอบการที่ถูกต้องตามกฎหมาย
4. สถานประกอบการควรให้ความร่วมมืออย่างจริงจังกับนักศึกษาที่ออกไปฝึกงาน
5. งานที่ฝึกควรสอดคล้องกับหลักสูตรของวิชาชีพนั้นๆ
6. ระยะเวลาในการฝึกงานไม่ควรจำกัดแน่นอน ควรยืดหยุ่นตามลักษณะที่ฝึก
7. ควรให้ผู้เชี่ยวชาญงานเป็นผู้ตรวจสอบงานนั้น

วิรัช กุมุทมาศ (สบสันต์ อดุทกฤษณ์และคณะ. 2535:11-12; อ้างอิงจากวิรัช กุมุทมาศ.  
2828:69) ได้จำแนกรูปแบบของการฝึกงานเป็น 2 ประเภท ดังนี้

1. ในเวลาราชการ (Full-time Course) เป็นหลักสูตรที่เรียนตามปกติในสถานศึกษาซึ่งจัดการ  
ฝึกงานในสถานประกอบการเป็นแบบ on the job training คือ เป็นขบวนการเรียนรู้และหา  
ประสบการณ์จากการทำงานจริง จากคนงาน หัวหน้างาน ผู้ชำนาญงานพิเศษ หรือเจ้าหน้าที่ฝ่ายอบรม  
ซึ่งทำหน้าที่เป็นผู้แนะนำการทำงานให้กับนักศึกษาฝึกงานเพื่อให้มีความรู้ ความชำนาญและ  
ความสามารถในการทำงานมากขึ้น วิธีการจัดการฝึกงานอาจจัดตามช่วงเวลา ดังนี้

- 1.1 จัดฝึกงานในช่วงปิดภาคเรียนโดยใช้ระยะเวลาสั้นๆ วิธีนี้เป็นที่นิยมกันมาก

1.2 การจัดฝึกงานควบคู่ไปกับการเรียน อาจเป็นบางเดือน หรือตลอดภาคเรียน การศึกษา อาจฝึกงานในช่วงเช้าแล้วกลับมาเรียนตอนเย็นก็ได้ วิธีนี้จะจัดก่อนการเรียนปีสุดท้ายของการศึกษา หลักสูตรนี้เรียกว่า Sandwich Course

2. นอกเวลาราชการ (Part-time Course) เป็นหลักสูตรที่เรียนนอกเวลาปกติ ซึ่งแบ่งเป็น 3 แบบคือ

2.1 หลักสูตรในวันหยุด (Day-release Course) จัดขึ้นสำหรับผู้ที่มิงานทำเต็มเวลาทั้งวัน ผู้เรียนจะเรียนในวันหยุดงานประจำสัปดาห์ และในตอนเย็นหลังจากเลิกงาน อีกหนึ่งหรือสองครั้งต่อสัปดาห์ หลักสูตรนี้ได้จัดขึ้นในประเทศสิงคโปร์

2.2 หลักสูตรแบบ Block Release เป็นหลักสูตรที่กำหนดให้ผู้เรียนที่จะออกฝึกงานได้เรียนวิชาต่างๆ ที่จำเป็นให้จบภายในเวลาจำกัด เพื่อให้มีระยะเวลาว่างช่วงหลังติดต่อกันยาวนานพอที่จะฝึกงานได้ กลุ่มผู้เรียนจะฝึกงานหมุนเวียนกันไป

2.3 หลักสูตรเรียนภาคค่ำ (Evening Course) คล้ายกับหลักสูตรในข้อ 2.1 แต่เปลี่ยนเวลาเรียนเป็นตอนค่ำ สามหรือสี่ครั้งต่อสัปดาห์

สุกาญญา แม้นมาลัย (2543:บทคัดย่อ) ได้สำรวจความคิดเห็นของผู้ประกอบการที่มีต่อบุคลากรในองค์กรที่สำเร็จการศึกษาจากคณะบริหารธุรกิจ มหาวิทยาลัยพายัพ โดยกลุ่มตัวอย่างที่ใช้เป็นผู้ประกอบการที่มีบุคลากรที่สำเร็จการศึกษา คณะบริหารธุรกิจ มหาวิทยาลัยพายัพ ทำงานอยู่ในองค์กรธุรกิจ หรือสถานประกอบการที่อยู่ในเขตอำเภอเมือง จังหวัดเชียงใหม่ โดยคณะผู้วิจัยฯ ได้แบ่งสถานประกอบการธุรกิจออกเป็น 4 ประเภท คือ ประเภทบริการ ประเภทพาณิชยกรรมประเภทการเงิน การธนาคาร และประเภทอื่นๆ ในการวิจัยครั้งนี้ คณะผู้วิจัยใช้วิธีสุ่มตัวอย่างแบบเจาะจง (Purposive Sampling) และเก็บรวบรวมข้อมูลโดยใช้แบบสอบถาม จากผลการวิจัยสรุปได้ว่า ผู้ประกอบการธุรกิจ ทั้งสี่ประเภท มีเหตุผลที่คล้ายคลึงกันในการรับบุคคลที่สำเร็จการศึกษาจากคณะบริหารธุรกิจ มหาวิทยาลัยพายัพ คือ พิจารณาจากบุคลิกภาพของบุคลากรในองค์กรเป็นสิ่งสำคัญส่วนความคิดเห็นของผู้ประกอบการที่มีต่อบุคลากรที่สำเร็จการศึกษาจากคณะบริหารธุรกิจ มหาวิทยาลัยพายัพ นั้น พิจารณาจากคุณสมบัติ 4 ด้าน คือ 1. ด้านสติปัญญาของบุคลากรเป็นผู้ที่รู้จักตัดสินใจในการทำงานมีความรอบรู้ สามารถวิเคราะห์สภาพแวดล้อมทางด้านเศรษฐกิจทั้งในและนอกประเทศ สังคมและกฎหมายมีวิสัยทัศน์กว้างไกล 2. ด้านอุปนิสัยบุคลากรควรเป็นผู้มีมนุษยสัมพันธ์ดี มีระเบียบวินัย มีความขยัน อดทน รวมทั้งเป็นผู้ที่มีกิริยามารยาทเรียบร้อย 3. ด้านสุขภาพ บุคลากรได้รับการอบรมศีลธรรม จรรยา ได้ทำกิจกรรมเสริมหลักสูตรมากขึ้น เพื่อพัฒนาสุขภาพจิต และสุขภาพกายที่ดี และ 4. ด้านการปฏิบัติงาน บุคลากรควรมีความรู้ความสามารถในการใช้ภาษาไทย ภาษาอังกฤษ ภาษาจีน และภาษาญี่ปุ่น เพื่อการติดต่อสื่อสาร มีความสามารถในการพูดในที่สาธารณะ รวมทั้งการถ่ายทอดความรู้ให้ผู้อื่นได้เป็นอย่างดี และสามารถใช้อินเทอร์เน็ต และ Internet ได้เป็นอย่างดี (ซึ่งควรเน้นการเรียนการสอนในภาคปฏิบัติให้มากขึ้น)

เดชา บ่อวารี (2545:บทคัดย่อ) ได้ศึกษาเรื่องความพึงพอใจของหัวหน้างานที่มีการปฏิบัติงานของบัณฑิตโครงการจัดการศึกษา กศ.บ.ป. คณะวิทยาการจัดการสถาบันราชภัฏกาญจนบุรี ผลการศึกษาพบว่า หัวหน้างานมีความพึงพอใจต่อการปฏิบัติงานของบัณฑิตโครงการจัดการศึกษา กศ.บ.ป. คณะวิทยาการจัดการ สถาบันราชภัฏกาญจนบุรี โดยรวมอยู่ในระดับมาก

### สรุปเอกสารและงานวิจัยที่เกี่ยวข้อง

จากเอกสารและงานวิจัยที่เกี่ยวข้อง ผู้วิจัยเห็นว่าข้อมูลที่มีอยู่ตั้งแต่อดีตจนถึงปัจจุบันสามารถทำนายอนาคตได้ จึงเห็นว่าควรนำข้อมูลด้านสถานประกอบการที่นักศึกษาเคยไปฝึกประสบการณ์วิชาชีพระหว่างปีการศึกษา 2556-2558 มาวิเคราะห์ สรุป โดยอาศัยกระบวนการการวิจัยมาใช้ จึงเห็นว่าควรทำวิจัยเรื่อง การวิเคราะห์ระยะทาง และเวลาในการเดินทางของอาจารย์นิเทศในการไปสถานที่ฝึกประสบการณ์วิชาชีพของนักศึกษาคณะวิทยาการจัดการฝึกประสบการณ์วิชาชีพ ระหว่างปีการศึกษา 2556-2558 เพื่อทราบถึงระยะทางและเวลา ในการเดินทางของอาจารย์นิเทศในการไปสถานที่ฝึกประสบการณ์วิชาชีพของนักศึกษาคณะวิทยาการจัดการ ทราบถึงประเภทของสถานประกอบการที่นักศึกษาฝึกประสบการณ์วิชาชีพ เพื่อเป็นฐานข้อมูลในการเลือกสถานประกอบการเพื่อฝึกประสบการณ์วิชาชีพของนักศึกษารุ่นต่อไป และเพื่อเป็นข้อมูลในการตัดสินใจของผู้บริหารเพื่อวางแผนการจัดการเรียนในรายวิชาฝึกประสบการณ์วิชาชีพได้

มหาวิทยาลัยราชภัฏพิบูลสงคราม

## บทที่ 3

### วิธีดำเนินการวิจัย

การวิเคราะห์วิเคราะห์ระยะทาง และเวลาในการเดินทางของอาจารย์นิเทศในการไปสถานที่ฝึกประสบการณ์วิชาชีพของนักศึกษาคณะวิทยาการจัดการฝึกประสบการณ์วิชาชีพ ระหว่างปีการศึกษา 2556-2558 ผู้วิจัยได้ดำเนินการตามขั้นตอน ดังนี้

1. แหล่งข้อมูลที่ศึกษา
2. เครื่องมือที่ใช้ในการวิจัย
3. ขั้นตอนการวิเคราะห์
4. การวิเคราะห์ข้อมูลและสถิติ

#### แหล่งข้อมูลที่ศึกษา

แหล่งข้อมูลที่นำมาศึกษา ได้แก่ ตารางนิเทศนักศึกษาฝึกประสบการณ์วิชาชีพ ระหว่างปีการศึกษา 2556 – ปีการศึกษา 2558 และฐานข้อมูลระยะทางออนไลน์

#### เครื่องมือที่ใช้ในการวิจัย

เครื่องมือที่ใช้ในการวิเคราะห์ข้อมูล ได้แก่ แบบบันทึกข้อมูลเอกสารจากตารางนิเทศนักศึกษา ระหว่างปีการศึกษา 2556 – 2558 ของคณะวิทยาการจัดการ

#### ขั้นตอนการวิเคราะห์

ขั้นตอนการวิเคราะห์ข้อมูลจากตารางนิเทศนักศึกษาฝึกประสบการณ์วิชาชีพระหว่างปีการศึกษา 2556 – 2558 และฐานข้อมูลออนไลน์ มีขั้นตอนดังนี้

1. แยกตามภาคการศึกษาของนักศึกษา ได้แก่ ภาคปกติ และภาค กศ.ป.ป.
2. แยกสาขาวิชาทั้ง 8 สาขาวิชาของคณะวิทยาการจัดการ
3. แยกกลุ่มลักษณะการประกอบการ เช่น สถานบันการศึกษา สถาบันการเงิน หน่วยงานภาครัฐ ห้างหุ้นส่วนจำกัด และกิจการเจ้าของคนเดียว
4. คำนวณการเดินทาง ได้แก่ ระยะทาง และเวลาที่ใช้ในการเดินทาง
5. เปรียบเทียบข้อมูลแต่ละปีการศึกษา

#### การวิเคราะห์ข้อมูลและสถิติ

ในการวิเคราะห์ข้อมูลและสถิติที่ใช้ในการวิจัย ผู้วิจัยวิเคราะห์ค่าสถิติพื้นฐาน ได้แก่ ค่าความถี่ และค่าร้อยละ

## บทที่ 4

### ผลการวิจัย

การวิเคราะห์ระยะทาง และเวลาในการเดินทางของอาจารย์นิเทศในการไปสถานที่ฝึกประสบการณ์วิชาชีพของนักศึกษาคณะวิทยาการจัดการฝึกประสบการณ์วิชาชีพ ระหว่างปีการศึกษา 2556-2558 ผู้วิจัยได้สรุปข้อมูลเปรียบเทียบข้อมูลทั้ง 3 ปีการศึกษา ดังนี้

ตอนที่ 1 ประเภทของนักศึกษาแบ่งตามภาคการศึกษาของนักศึกษา

ตอนที่ 2 แยกสาขาวิชาทั้ง 8 สาขาวิชาของคณะวิทยาการจัดการ

ตอนที่ 3 แบ่งกลุ่มลักษณะการประกอบกร

ตอนที่ 4 ระยะทางที่อาจารย์ไปนิเทศนักศึกษาแบ่งตามสาขาวิชา

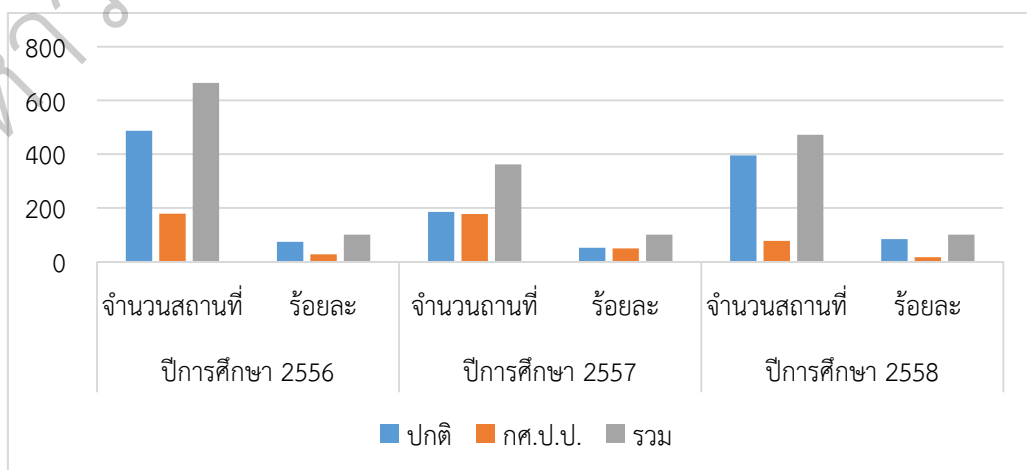
ตอนที่ 1 แสดงประเภทของนักศึกษาแบ่งตามภาคการศึกษาของนักศึกษา ได้แก่ ภาคปกติ และภาค กศ.ป.ป.

ตาราง 1 แสดงจำนวนสถานที่ฝึกงานแบ่งตามภาคการศึกษา

ภาคการศึกษา	ปีการศึกษา 2556		ปีการศึกษา 2557		ปีการศึกษา 2558	
	จำนวนสถานที่	ร้อยละ	จำนวนสถานที่	ร้อยละ	จำนวนสถานที่	ร้อยละ
ปกติ	487	73.23	185	51.10	395	83.69
กศ.ป.ป.	178	26.77	177	48.90	77	16.31
รวม	665	100	362	100	472	100.00

จากตารางพบว่า มีจำนวนนักศึกษาภาคปกติที่ฝึกงานมากกว่า ภาค กศ.ป.ป. โดยในปีการศึกษา 2556 มีนักศึกษาฝึกงานรวมกันมากที่สุด รองลงมาปีการศึกษา 2558 น้อยที่สุดปีการศึกษา 2557

แผนภาพ 1 แสดงจำนวนสถานที่ฝึกงานแบ่งตามภาคการศึกษา





## ตอนที่ 2 แยกสาขาวิชาทั้ง 8 สาขาวิชาของคณะวิทยาการจัดการ

ตาราง 2 แสดงจำนวนสถานที่ฝึกงานแบ่งตามสาขาวิชา

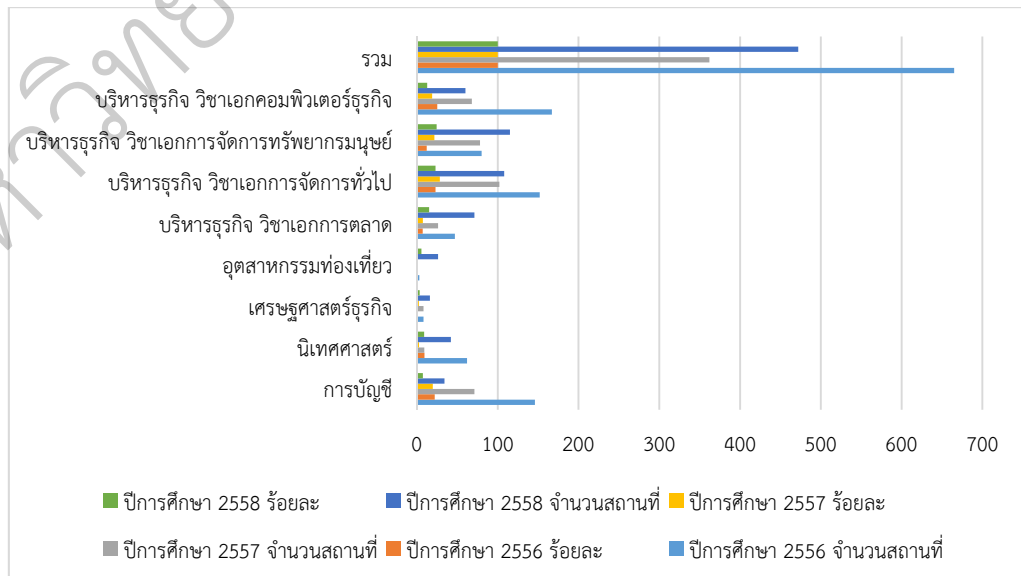
สาขาวิชา	ปีการศึกษา 2556		ปีการศึกษา 2557		ปีการศึกษา 2558	
	จำนวน สถานที่	ร้อยละ	จำนวน สถานที่	ร้อยละ	จำนวน สถานที่	ร้อยละ
การบัญชี	146	21.95	71	19.61	34	7.20
นิติศาสตร์	62	9.32	9	2.49	42	8.90
เศรษฐศาสตร์ธุรกิจ	8	1.20	8	2.21	16	3.39
อุตสาหกรรมท่องเที่ยว	3	0.45	-	-	26	5.51
บริหารธุรกิจ วิชาเอกการตลาด	47	7.07	26	7.18	71	15.04
บริหารธุรกิจ วิชาเอกการจัดการทั่วไป	152	22.86	102	28.18	108	22.88
บริหารธุรกิจ วิชาเอกการจัดการทรัพยากรมนุษย์	80	12.03	78	21.55	115	24.36
บริหารธุรกิจ วิชาเอกคอมพิวเตอร์ธุรกิจ	167	25.11	68	18.78	60	12.71
รวม	665	100	362	100	472	100.00

จากตารางพบว่า ปีการศึกษา 2556 มีจำนวนแหล่งฝึกงานมากที่สุดถึง 665 สถานที่ สาขาวิชาที่มีจำนวนแหล่งฝึกงานมากที่สุด ได้แก่ สาขาวิชาการบัญชี รองลงมาได้แก่สาขาวิชาบริหารธุรกิจ วิชาเอกการจัดการทั่วไป และบริหารธุรกิจ วิชาเอกคอมพิวเตอร์ธุรกิจ

รองลงมาปีการศึกษา 2558 มีจำนวนสถานที่ฝึกงาน 472 สถานที่ สาขาวิชาที่มีจำนวนแหล่งฝึกงานมากที่สุด ได้แก่ สาขาวิชาบริหารธุรกิจ วิชาเอกการจัดการทรัพยากรมนุษย์ รองลงมาได้แก่สาขาวิชาบริหารธุรกิจ วิชาเอกการจัดการทั่วไป และสาขาวิชาบริหารธุรกิจ วิชาเอกการตลาด

และปีการศึกษา 2557 มีจำนวนสถานที่ฝึกงาน 362 สถานที่ สาขาวิชาที่มีจำนวนแหล่งฝึกงานมากที่สุด ได้แก่ สาขาวิชาบริหารธุรกิจ วิชาเอกการจัดการทั่วไป รองลงมาได้แก่ สาขาวิชาบริหารธุรกิจ วิชาเอกการจัดการทรัพยากรมนุษย์ และสาขาวิชาการบัญชี

แผนภาพ 2 แสดงจำนวนสถานที่ฝึกงานแบ่งตามสาขาวิชา



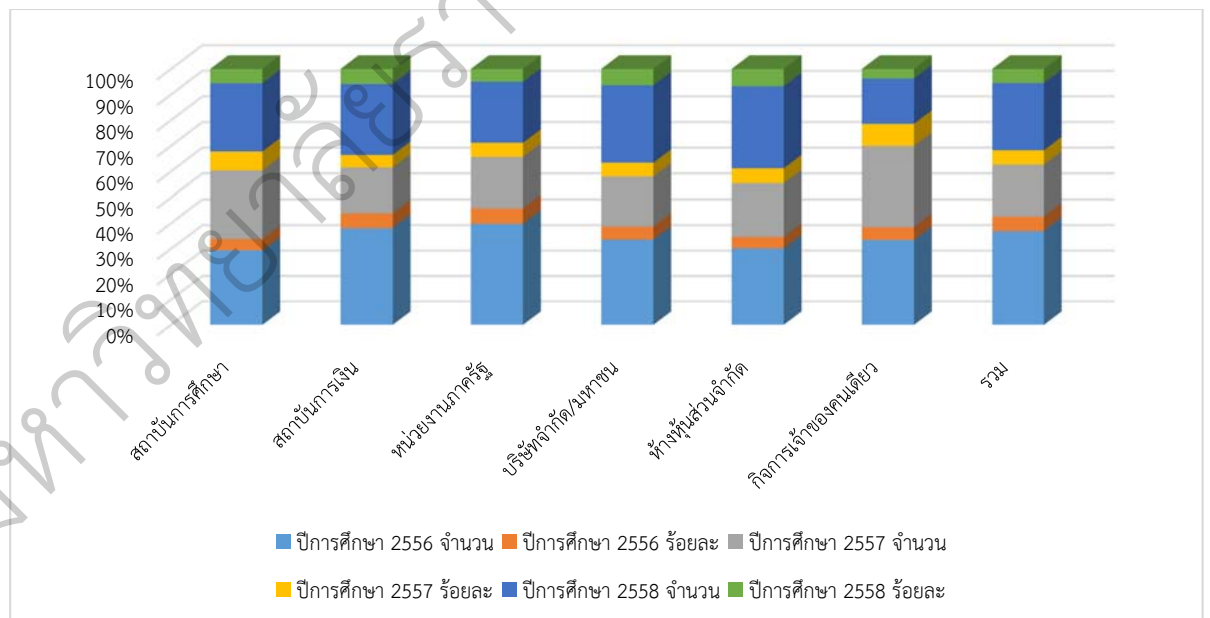
### ตอนที่ 3 แบ่งกลุ่มลักษณะการประกอบการ

ตาราง 3 แสดงจำนวนสถานที่ฝึกงานแบ่งตามประเภทของสถานประกอบการ

ประเภทของสถานประกอบการ	ปีการศึกษา 2556		ปีการศึกษา 2557		ปีการศึกษา 2558	
	จำนวน สถานที่	ร้อยละ	จำนวน สถานที่	ร้อยละ	จำนวน สถานที่	ร้อยละ
สถาบันการศึกษา	32	4.81	29	8.01	29	6.14
สถาบันการเงิน	125	18.80	58	16.02	91	19.28
หน่วยงานภาครัฐ	336	50.53	168	46.41	201	42.58
บริษัทจำกัด/มหาชน	139	20.90	80	22.10	125	26.48
ห้างหุ้นส่วนจำกัด	16	2.41	11	3.04	17	3.60
กิจการเจ้าของคนเดียว	17	2.56	16	4.42	9	1.91
<b>รวม</b>	<b>665</b>	<b>100</b>	<b>362</b>	<b>100.00</b>	<b>472</b>	<b>100.00</b>

จากตารางพบว่า ส่วนใหญ่นักศึกษาฝึกงานในหน่วยงานภาครัฐ รองลงมาบริษัทจำกัด/มหาชน สถาบันการเงิน และฝึกงานกิจการเจ้าของคนเดียว น้อยที่สุด

แผนภาพ 3 แสดงจำนวนสถานที่ฝึกงานแบ่งตามประเภทของสถานประกอบการ

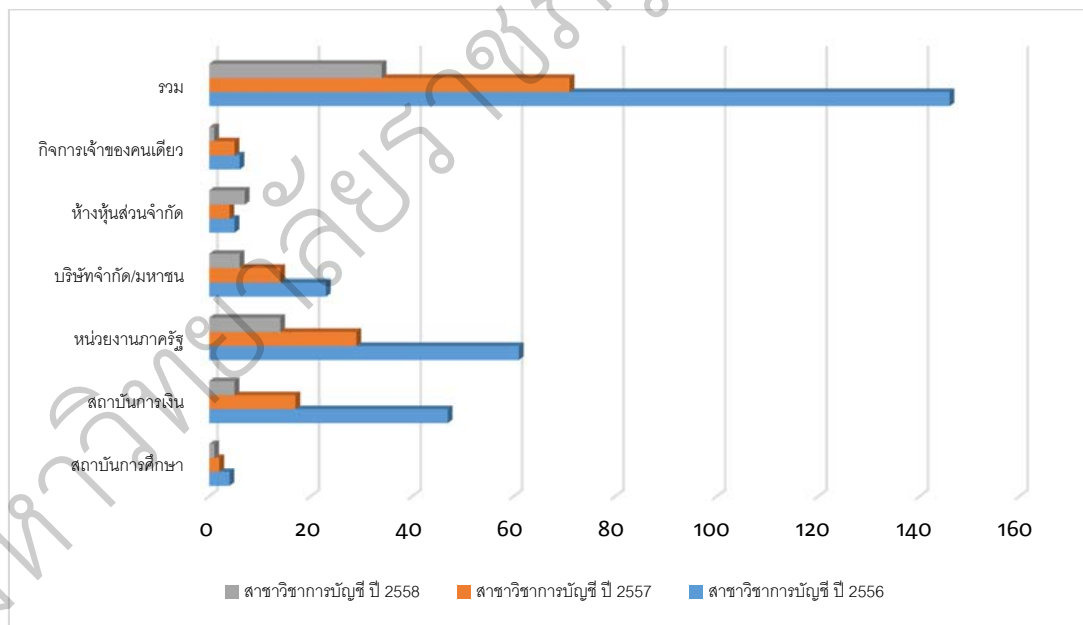


ตาราง 4 แสดงจำนวนประเภทสถานที่ฝึกประสบการณ์วิชาชีพของนักศึกษาสาขาวิชาการบัญชี

ประเภทสถานประกอบการ	ปี 2556	ปี 2557	ปี 2558
สถาบันการศึกษา	4	2	1
สถาบันการเงิน	47	17	5
หน่วยงานภาครัฐ	61	29	14
บริษัทจำกัด/มหาชน	23	14	6
ห้างหุ้นส่วนจำกัด	5	4	7
กิจการเจ้าของคนเดียว	6	5	1
<b>รวม</b>	<b>146</b>	<b>71</b>	<b>34</b>

จากตารางพบว่า นักศึกษาสาขาวิชาการบัญชีส่วนใหญ่เลือกฝึกปฏิบัติงานในหน่วยงานภาครัฐ มากที่สุด รองลงมาฝึกงานบริษัทจำกัด/มหาชน สถาบันการเงิน และเลือกฝึกปฏิบัติงานในสถาบันการศึกษาน้อยที่สุด

แผนภาพ 4 แสดงจำนวนประเภทสถานที่ฝึกประสบการณ์วิชาชีพของนักศึกษาสาขาวิชาการบัญชี

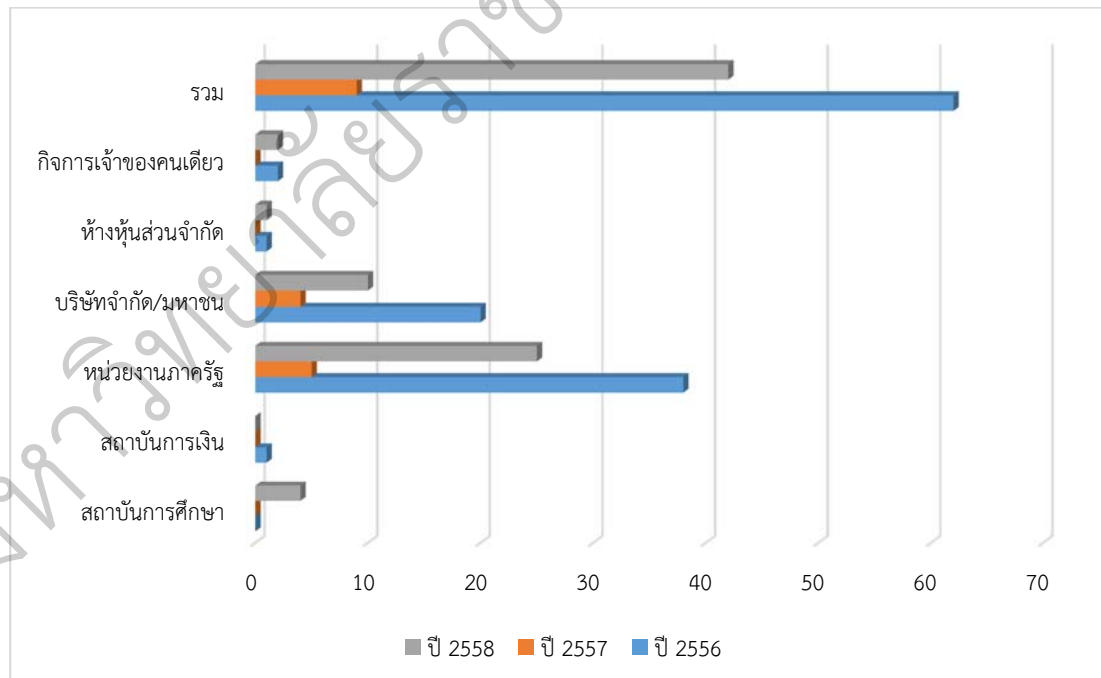


ตาราง 5 แสดงจำนวนประเภทสถานที่ฝึกประสบการณ์วิชาชีพของนักศึกษาสาขาวิชานิเทศศาสตร์

ประเภทสถานประกอบการ	ปี 2556	ปี 2557	ปี 2558
สถาบันการศึกษา	0	0	4
สถาบันการเงิน	1	0	0
หน่วยงานภาครัฐ	38	5	25
บริษัทจำกัด/มหาชน	20	4	10
ห้างหุ้นส่วนจำกัด	1	0	1
กิจการเจ้าของคนเดียว	2	0	2
<b>รวม</b>	<b>62</b>	<b>9</b>	<b>42</b>

จากตารางพบว่า นักศึกษาสาขาวิชานิเทศศาสตร์ส่วนใหญ่เลือกฝึกปฏิบัติงานในหน่วยงานภาครัฐ มากที่สุด รองลงมาฝึกงานบริษัทจำกัด/มหาชน กิจการเจ้าของคนเดียว และเลือกฝึกปฏิบัติงานในสถาบันการศึกษาน้อยที่สุดหรือไม่เลือกเลย

แผนภาพ 5 แสดงจำนวนประเภทสถานที่ฝึกประสบการณ์วิชาชีพของนักศึกษาสาขาวิชานิเทศศาสตร์

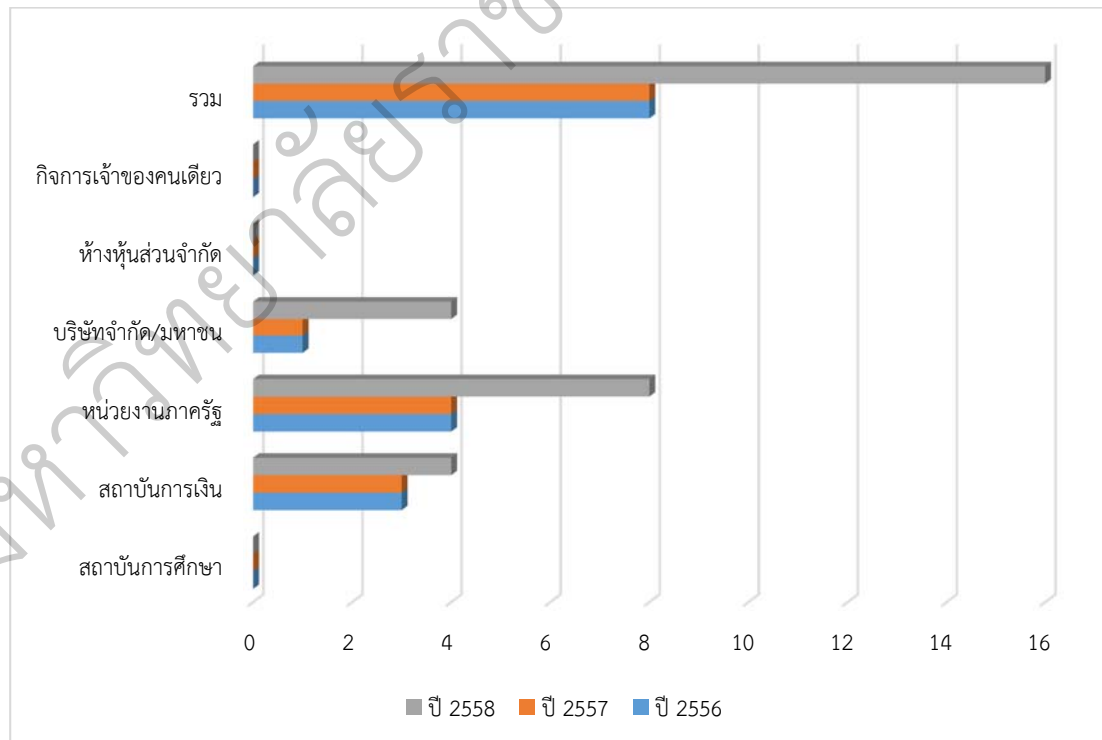


ตาราง 6 แสดงจำนวนประเภทสถานที่ฝึกประสบการณ์วิชาชีพของนักศึกษาสาขาวิชาเศรษฐศาสตร์

ประเภทสถานประกอบการ	ปี 2556	ปี 2557	ปี 2558
สถาบันการศึกษา	0	0	0
สถาบันการเงิน	3	3	4
หน่วยงานภาครัฐ	4	4	8
บริษัทจำกัด/มหาชน	1	1	4
ห้างหุ้นส่วนจำกัด	0	0	0
กิจการเจ้าของคนเดียว	0	0	0
<b>รวม</b>	<b>8</b>	<b>8</b>	<b>16</b>

จากตารางพบว่า นักศึกษาสาขาวิชาเศรษฐศาสตร์ส่วนใหญ่เลือกฝึกปฏิบัติงานในหน่วยงานภาครัฐ มากที่สุด รองลงมาฝึกปฏิบัติงานในสถาบันการเงิน บริษัทจำกัด/มหาชน และไม่เลือกฝึกปฏิบัติงานในสถาบันการศึกษา ห้างหุ้นส่วนจำกัด และกิจการเจ้าของคนเดียว

แผนภาพ 6 แสดงจำนวนประเภทสถานที่ฝึกประสบการณ์วิชาชีพของนักศึกษาสาขาวิชาเศรษฐศาสตร์

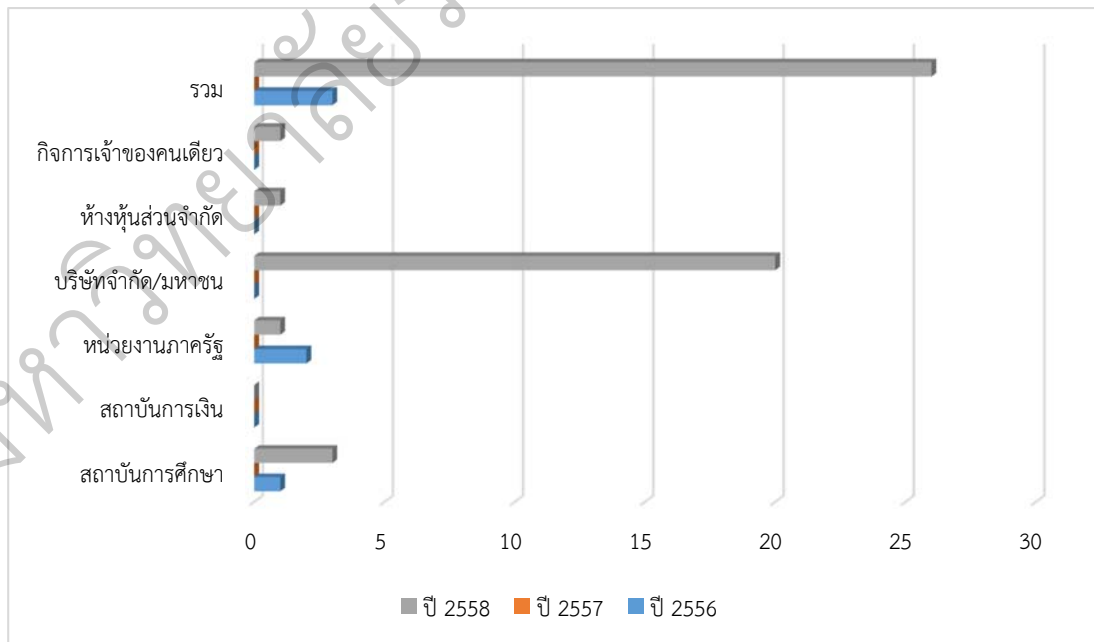


ตาราง 7 แสดงจำนวนประเภทสถานที่ฝึกประสบการณ์วิชาชีพของนักศึกษาสาขาวิชาอุตสาหกรรม  
ท่องเที่ยว

ประเภทสถานประกอบการ	ปี 2556	ปี 2557	ปี 2558
สถาบันการศึกษา	1	0	3
สถาบันการเงิน	0	0	0
หน่วยงานภาครัฐ	2	0	1
บริษัทจำกัด/มหาชน	0	0	20
ห้างหุ้นส่วนจำกัด	0	0	1
กิจการเจ้าของคนเดียว	0	0	1
<b>รวม</b>	<b>3</b>	<b>0</b>	<b>26</b>

จากตารางพบว่า นักศึกษาสาขาวิชาอุตสาหกรรมท่องเที่ยวส่วนใหญ่เลือกฝึกปฏิบัติงานในบริษัทจำกัด/มหาชนมากที่สุด รองลงมาฝึกปฏิบัติงานในหน่วยงานภาครัฐ สถาบันการศึกษา และไม่เลือกฝึกปฏิบัติงานในสถาบันการเงิน

แผนภาพ 7 แสดงจำนวนประเภทสถานที่ฝึกประสบการณ์วิชาชีพของนักศึกษาสาขาวิชา  
อุตสาหกรรมท่องเที่ยว

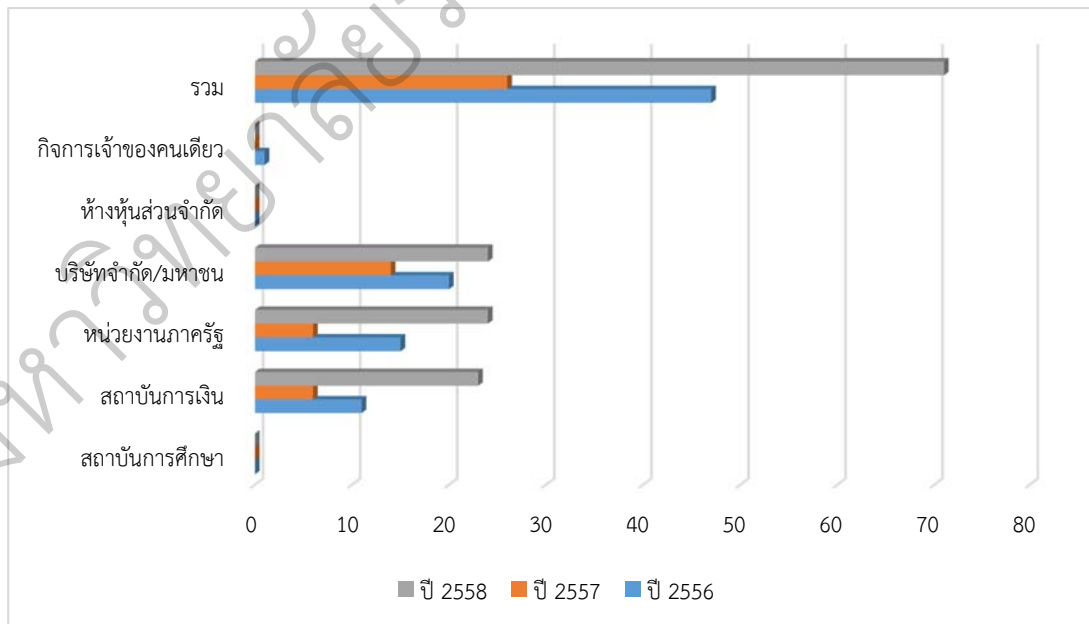


ตาราง 8 แสดงจำนวนประเภทสถานที่ฝึกประสบการณ์วิชาชีพของนักศึกษาสาขาวิชาบริหารธุรกิจ  
วิชาเอกการตลาด

ประเภทสถานประกอบการ	ปี 2556	ปี 2557	ปี 2558
สถาบันการศึกษา	0	0	0
สถาบันการเงิน	11	6	23
หน่วยงานภาครัฐ	15	6	24
บริษัทจำกัด/มหาชน	20	14	24
ห้างหุ้นส่วนจำกัด	0	0	0
กิจการเจ้าของคนเดียว	1	0	0
<b>รวม</b>	<b>47</b>	<b>26</b>	<b>71</b>

จากตารางพบว่า นักศึกษาสาขาวิชาบริหารธุรกิจ วิชาเอกการตลาดส่วนใหญ่เลือกฝึกปฏิบัติงานในบริษัทจำกัด/มหาชนมากที่สุด รองลงมาฝึกปฏิบัติงานในหน่วยงานภาครัฐ และไม่เลือกฝึกปฏิบัติงานในสถาบันการศึกษาหรือห้างหุ้นส่วนจำกัด

แผนภาพ 8 แสดงจำนวนประเภทสถานที่ฝึกประสบการณ์วิชาชีพของนักศึกษาสาขาวิชา  
บริหารธุรกิจ วิชาเอกการตลาด

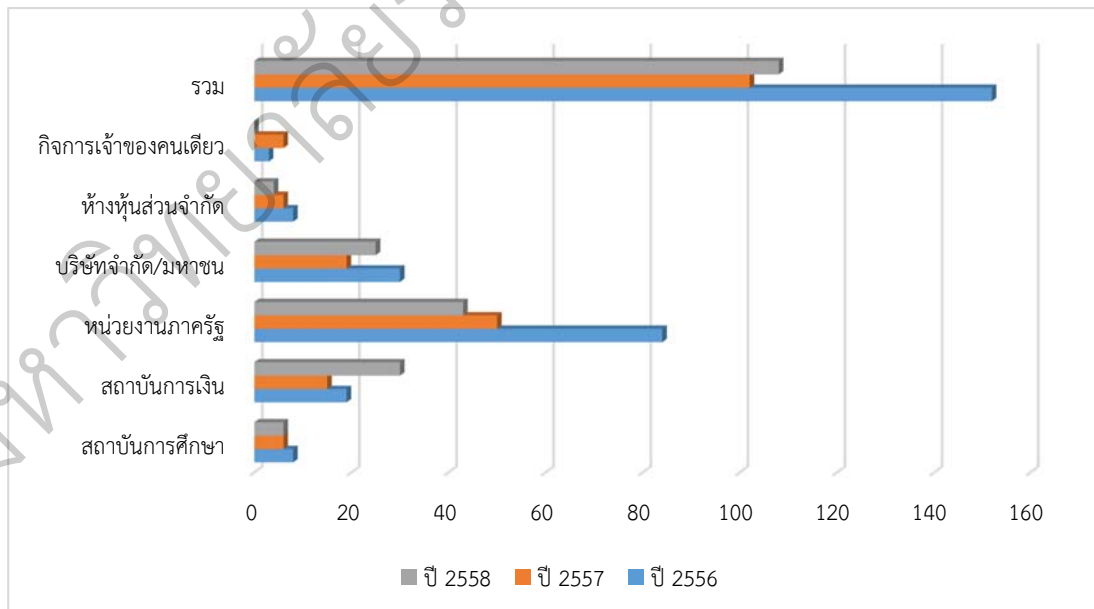


ตาราง 9 แสดงจำนวนประเภทสถานที่ฝึกประสบการณ์วิชาชีพของนักศึกษาสาขาวิชาบริหารธุรกิจ วิชาเอกการจัดการทั่วไป

ประเภทสถานประกอบการ	ปี 2556	ปี 2557	ปี 2558
สถาบันการศึกษา	8	6	6
สถาบันการเงิน	19	15	30
หน่วยงานภาครัฐ	84	50	43
บริษัทจำกัด/มหาชน	30	19	25
ห้างหุ้นส่วนจำกัด	8	6	4
กิจการเจ้าของคนเดียว	3	6	0
<b>รวม</b>	<b>152</b>	<b>102</b>	<b>108</b>

จากตารางพบว่า นักศึกษาสาขาวิชาบริหารธุรกิจ วิชาเอกการจัดการทั่วไปส่วนใหญ่เลือกฝึกปฏิบัติงานในหน่วยงานภาครัฐมากที่สุด รองลงมาฝึกปฏิบัติงานในบริษัทจำกัด/มหาชน สถาบันการเงิน และเลือกฝึกปฏิบัติงานในกิจการเจ้าของคนเดียว

แผนภาพ 9 แสดงจำนวนประเภทสถานที่ฝึกประสบการณ์วิชาชีพของนักศึกษาสาขาวิชาบริหารธุรกิจ วิชาเอกการจัดการทั่วไป



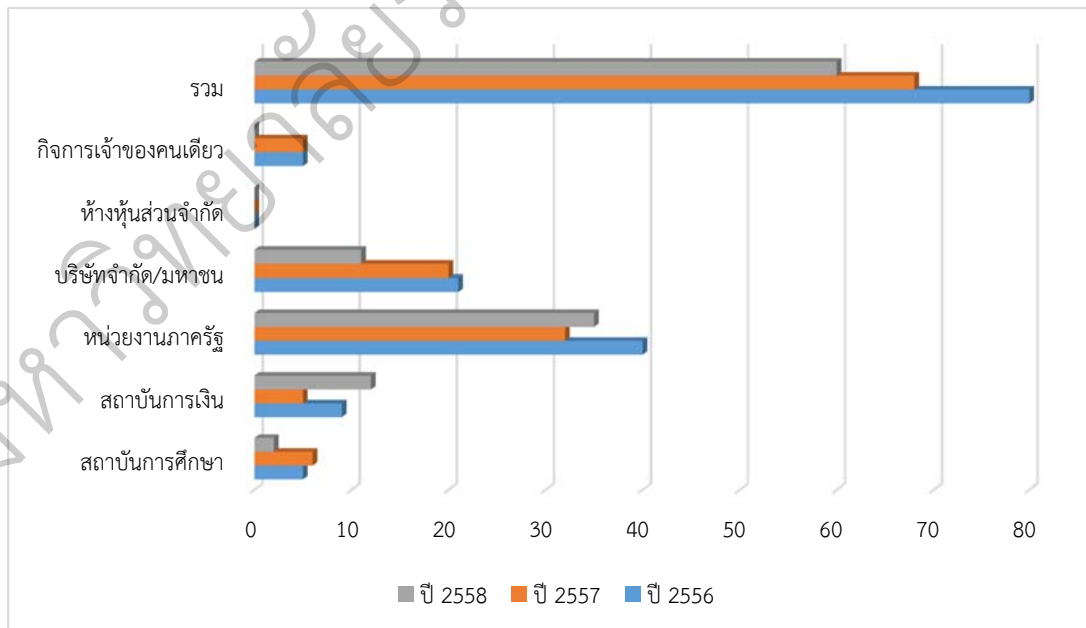


ตาราง 10 แสดงจำนวนประเภทสถานที่ฝึกประสบการณ์วิชาชีพของนักศึกษาสาขาวิชา  
บริหารธุรกิจ วิชาเอกการจัดการทรัพยากรมนุษย์

ประเภทสถานประกอบการ	ปี 2556	ปี 2557	ปี 2558
สถาบันการศึกษา	5	6	2
สถาบันการเงิน	9	5	12
หน่วยงานภาครัฐ	40	32	35
บริษัทจำกัด/มหาชน	21	20	11
ห้างหุ้นส่วนจำกัด	0	0	0
กิจการเจ้าของคนเดียว	5	5	0
<b>รวม</b>	<b>80</b>	<b>68</b>	<b>60</b>

จากตารางพบว่า นักศึกษาสาขาวิชาบริหารธุรกิจ วิชาเอกการจัดการทรัพยากรมนุษย์ส่วนใหญ่เลือกฝึกปฏิบัติงานในหน่วยงานภาครัฐมากที่สุด รองลงมาฝึกปฏิบัติงานในบริษัทจำกัด/มหาชน สถาบันการเงิน และไม่เลือกฝึกปฏิบัติงานในห้างหุ้นส่วนจำกัด

แผนภาพ 10 แสดงจำนวนประเภทสถานที่ฝึกประสบการณ์วิชาชีพของนักศึกษาสาขาวิชา  
บริหารธุรกิจ วิชาเอกการจัดการทรัพยากรมนุษย์

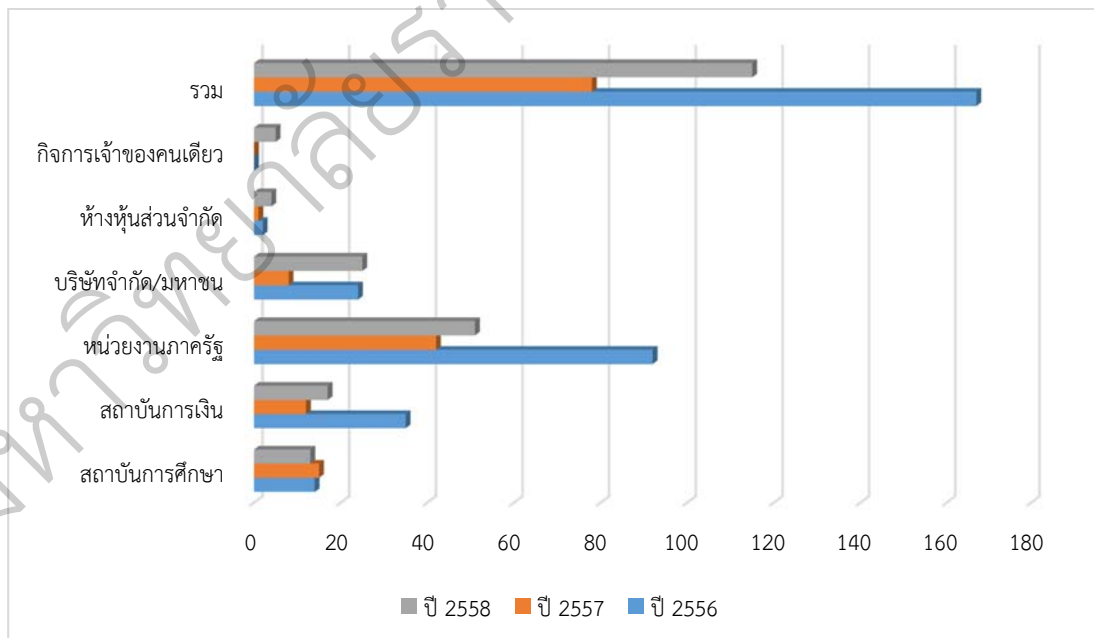


ตาราง 11 แสดงจำนวนประเภทสถานที่ฝึกประสบการณ์วิชาชีพของนักศึกษาสาขาวิชา  
บริหารธุรกิจ วิชาเอกคอมพิวเตอร์ธุรกิจ

ประเภทสถานประกอบการ	ปี 2556	ปี 2557	ปี 2558
สถาบันการศึกษา	14	15	13
สถาบันการเงิน	35	12	17
หน่วยงานภาครัฐ	92	42	51
บริษัทจำกัด/มหาชน	24	8	25
ห้างหุ้นส่วนจำกัด	2	1	4
กิจการเจ้าของคนเดียว	0	0	5
<b>รวม</b>	<b>167</b>	<b>78</b>	<b>115</b>

จากตารางพบว่า นักศึกษาสาขาวิชาบริหารธุรกิจ วิชาเอกคอมพิวเตอร์ธุรกิจส่วนใหญ่เลือกฝึกปฏิบัติงานในหน่วยงานภาครัฐมากที่สุด รองลงมาฝึกปฏิบัติงานในสถาบันการเงิน บริษัทจำกัด/มหาชน และเลือกฝึกปฏิบัติงานในกิจการเจ้าของคนเดียว

แผนภาพ 11 แสดงจำนวนประเภทสถานที่ฝึกประสบการณ์วิชาชีพของนักศึกษาสาขาวิชา  
บริหารธุรกิจ วิชาเอกคอมพิวเตอร์ธุรกิจ



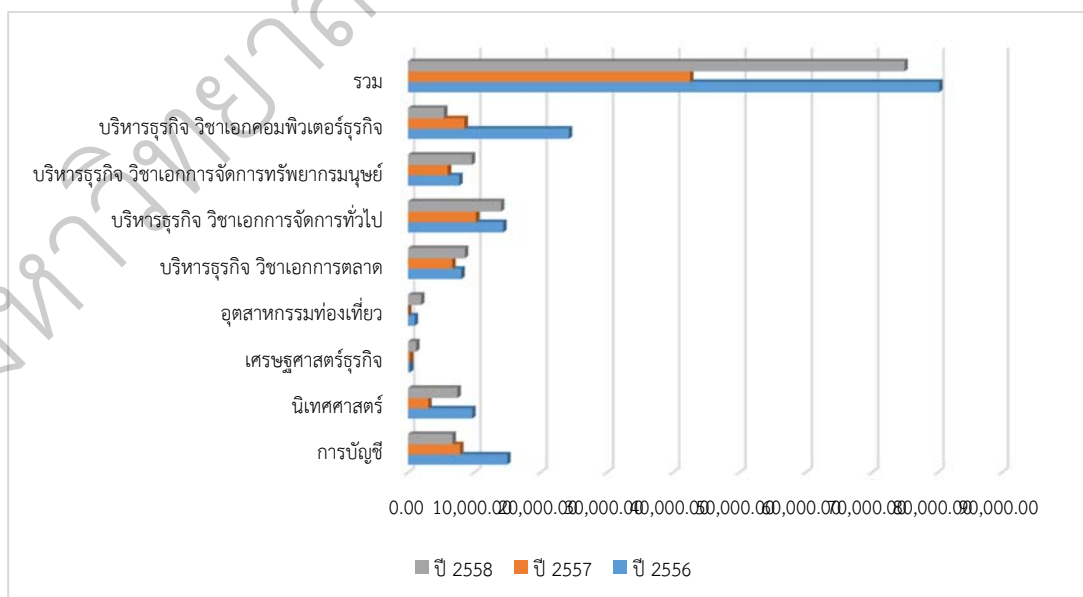
#### ตอนที่ 4 ระยะทางที่อาจารย์ไปนิเทศนักศึกษาแบ่งตามสาขาวิชา

ตาราง 12 แสดงระยะทางที่ไปอาจารย์ไปนิเทศนักศึกษา (กิโลเมตร)

สาขาวิชา	ระยะทาง/กิโลเมตร		
	2556	2557	2558
การบัญชี	14,953.60	7,834.90	6,705.36
นิเทศศาสตร์	9,675.20	3,041.50	7,440.30
เศรษฐศาสตร์ธุรกิจ	275.40	279.60	1,200.65
อุตสาหกรรมท่องเที่ยว	992.00	-	1,955.35
บริหารธุรกิจ วิชาเอกการตลาด	8,022.10	6,660.90	8,562.10
บริหารธุรกิจ วิชาเอกการจัดการทั่วไป	14,342.65	10,249.95	14,020.09
บริหารธุรกิจ วิชาเอกการจัดการทรัพยากรมนุษย์	7,722.80	5,989.20	9,611.00
บริหารธุรกิจ วิชาเอกคอมพิวเตอร์ธุรกิจ	24,245.90	8,504.20	5,410.45
<b>รวม</b>	<b>80,229.65</b>	<b>42,560.25</b>	<b>74,905.30</b>

จากตารางพบว่า ระยะทางที่อาจารย์ไปนิเทศนักศึกษาในปีการศึกษา 2556 มากที่สุดมีระยะทาง 80,229.65 กิโลเมตร รองลงมาปีการศึกษา 2558 มีระยะทาง 74,905.30 กิโลเมตร และน้อยที่สุด ปีการศึกษา 2557 มีระยะทาง 42,560.25 ตามลำดับ

แผนภาพ 12 แสดงระยะทางที่ไปอาจารย์ไปนิเทศนักศึกษา (กิโลเมตร)

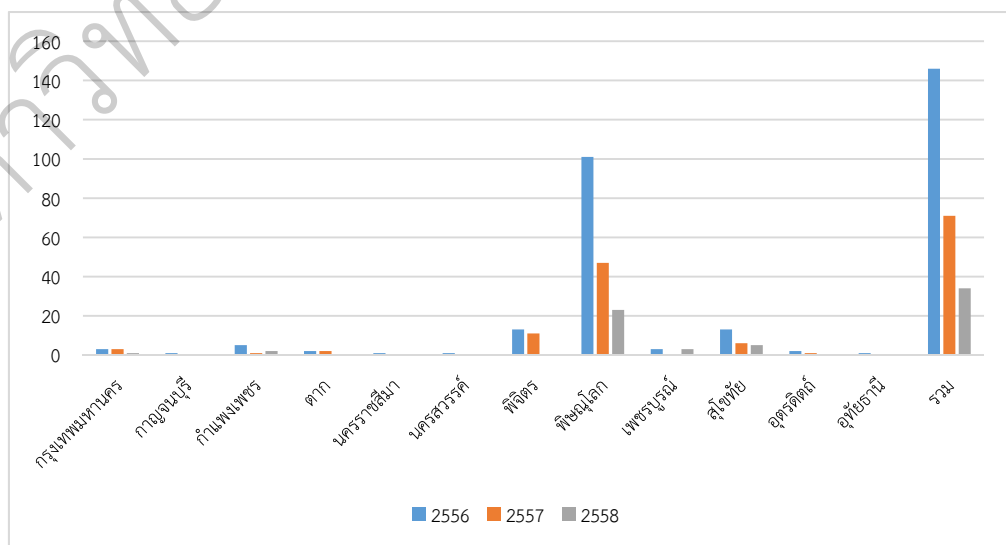


ตาราง 13 แสดงระยะทางและจังหวัดที่อาจารย์ไปนิเทศนักศึกษา สาขาวิชาการบัญชี

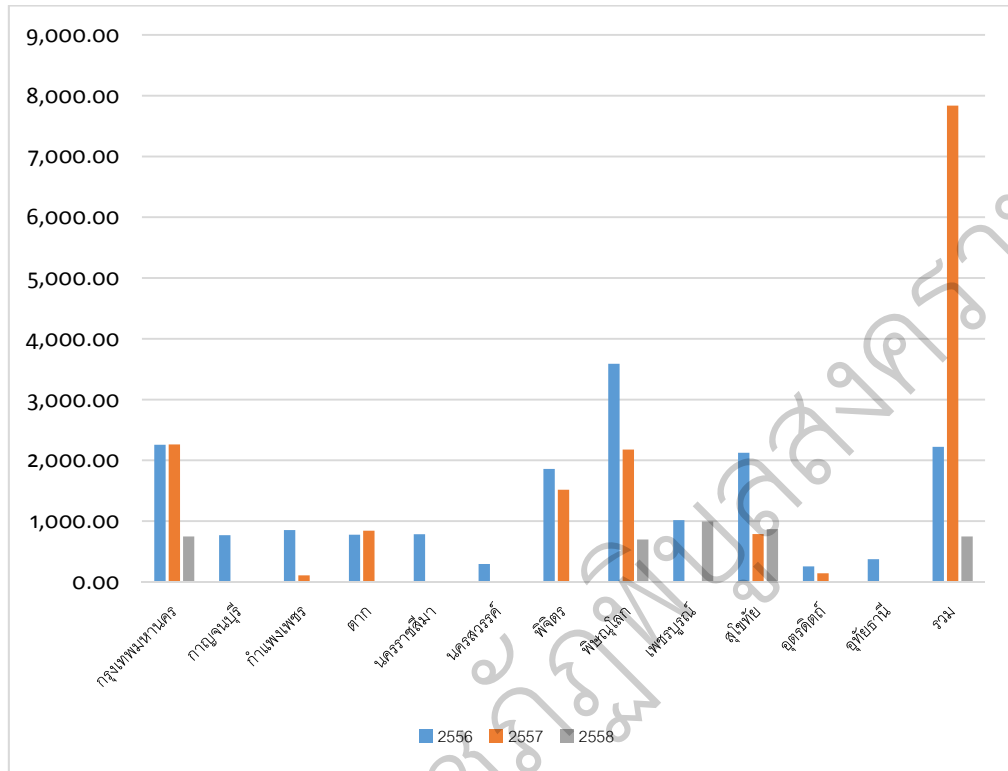
จังหวัด	ปีการศึกษา 2556		ปีการศึกษา 2557		ปีการศึกษา 2558	
	จำนวน	ระยะทาง	จำนวน	ระยะทาง	จำนวน	ระยะทาง
กรุงเทพมหานคร	3	2,257.00	3	2,262.00	1	748.00
กาญจนบุรี	1	770.00	0		0	
กำแพงเพชร	5	852.00	1	107.00	2	
ตาก	2	777.00	2	843.00	-	
นครราชสีมา	1	784.00	0		0	
นครสวรรค์	1	296.00	0		0	
พิจิตร	13	1,859.60	11	1,517.60	-	
พิษณุโลก	101	3,589.20	47	2,177.00	23	698.50
เพชรบูรณ์	3	1,016.00	0		3	996.00
สุโขทัย	13	2,124.80	6	787.30	5	868.00
อุตรดิตถ์	2	255.00	1	141.00	-	
อุทัยธานี	1	373.00	-		-	
รวม	146	2,223.00	71	7,834.90	34	748.00

จากตารางพบว่า ปีการศึกษา 2556 นักศึกษาสาขาวิชาการบัญชีส่วนใหญ่เลือกฝึกงานในจังหวัดพิษณุโลก รองลงมาจังหวัดพิจิตรและสุโขทัย และจังหวัดกำแพงเพชร รองลงมาปีการศึกษา 2557 นักศึกษาสาขาวิชาการบัญชีส่วนใหญ่เลือกฝึกงานในจังหวัดพิษณุโลก รองลงมาจังหวัดพิจิตร และจังหวัดสุโขทัย และ ปีการศึกษา 2558 นักศึกษาสาขาวิชาการบัญชีส่วนใหญ่เลือกฝึกงานในจังหวัดพิษณุโลก รองลงมาจังหวัดสุโขทัย และจังหวัดเพชรบูรณ์

แผนภาพ 13 แสดงจำนวนสถานที่ที่อาจารย์สาขาวิชาการบัญชีไปนิเทศนักศึกษา



แผนภาพ 14 แสดงจำนวนระยะทางที่อาจารย์สาขาวิชาการบัญชีไปนิเทศนักศึกษา (กิโลเมตร)

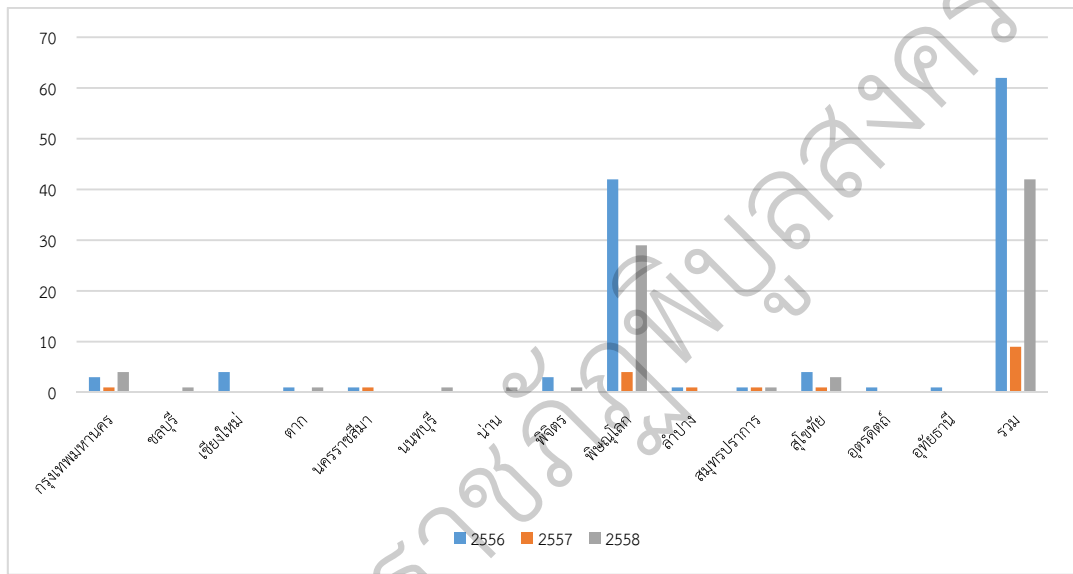


ตาราง 14 แสดงระยะทางและจังหวัดที่อาจารย์ไปนิเทศนักศึกษา สาขาวิชานิเทศศาสตร์

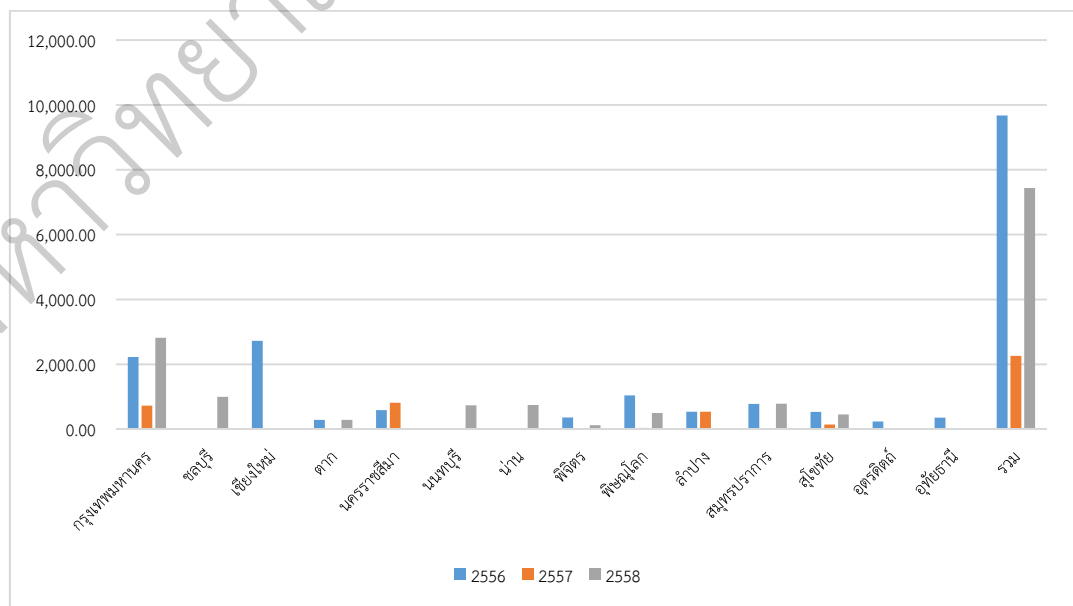
จังหวัด	ปีการศึกษา 2556		ปีการศึกษา 2557		ปีการศึกษา 2558	
	จำนวน	ระยะทาง	จำนวน	ระยะทาง	จำนวน	ระยะทาง
กรุงเทพมหานคร	3	2,228.00	1	726.00	4	2,820.00
ชลบุรี	-	-	-	-	1	998.00
เชียงใหม่	4	2,725.00	-	-	-	-
ตาก	1	284.00	-	-	1	284.00
นครราชสีมา	1	589.00	1	816.00	-	-
นนทบุรี	-	-	-	-	1	733.00
น่าน	-	-	-	-	1	745.00
พิจิตร	3	362.20	-	-	1	125.00
พิษณุโลก	42	1,042.00	4	41.50	29	496.30
ลำปาง	1	537.00	1	537.00	-	-
สมุทรปราการ	1	779.00	1	-	1	787.00
สุโขทัย	4	535.00	1	142.00	3	452.00
อุตรดิตถ์	1	238.00	-	-	-	-
อุทัยธานี	1	356.00	-	-	-	-
รวม	62	9,675.20	9	2,262.50	42	7,440.30

จากตารางพบว่า ปีการศึกษา 2556 นักศึกษาสาขาวิชานิติศาสตร์ส่วนใหญ่เลือกฝึกงานในจังหวัดพิษณุโลก รองลงมาจังหวัดเชียงใหม่และจังหวัดสุโขทัย และกรุงเทพมหานคร รองลงมาปีการศึกษา 2558 นักศึกษาสาขาวิชานิติศาสตร์ส่วนใหญ่เลือกฝึกงานในจังหวัดพิษณุโลก รองลงมากรุงเทพมหานคร และจังหวัดสุโขทัย และปีการศึกษา 2557 นักศึกษาสาขาวิชานิติศาสตร์ส่วนใหญ่เลือกฝึกงานในจังหวัดพิษณุโลก และจังหวัดอื่นๆ

แผนภาพ 15 แสดงสถานที่ที่อาจารย์สาขาวิชานิติศาสตร์ไปนิเทศนักศึกษา



แผนภาพ 16 แสดงระยะทางที่อาจารย์สาขาวิชานิติศาสตร์ไปนิเทศนักศึกษา (กิโลเมตร)

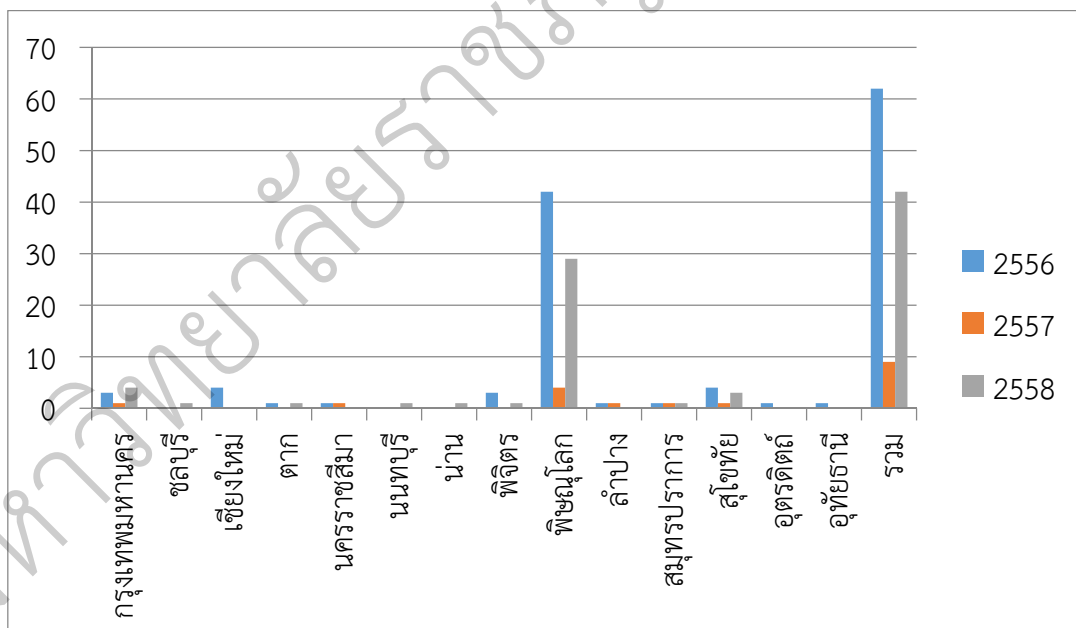


ตาราง 15 แสดงระยะทางและจังหวัดที่อาจารย์ไปนิเทศนักศึกษา สาขาวิชาเศรษฐศาสตร์

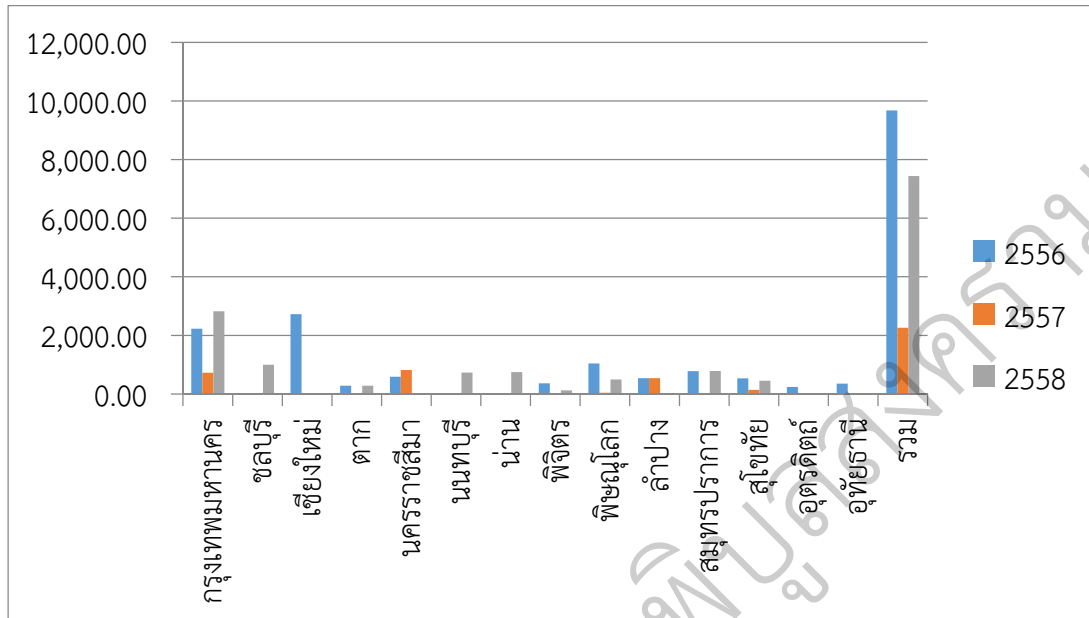
จังหวัด	ปีการศึกษา 2556		ปีการศึกษา 2557		ปีการศึกษา 2558	
	จำนวน	ระยะทาง	จำนวน	ระยะทาง	จำนวน	ระยะทาง
กรุงเทพมหานคร	-	-	-	-	1	763.00
พิษณุโลก	7	115.40	7	119.60	14	355.35
พิจิตร	1	160.00	1	160.00	-	-
สุโขทัย	-	-	-	-	1	82.30
<b>รวม</b>	<b>8</b>	<b>275.40</b>	<b>8</b>	<b>279.60</b>	<b>16</b>	<b>925.40</b>

จากตารางพบว่า ปีการศึกษา 2556 และปีการศึกษา 2557 นักศึกษาสาขาวิชาเศรษฐศาสตร์ ธุรกิจส่วนใหญ่เลือกฝึกงานในจังหวัดพิษณุโลก และจังหวัดพิจิตรปีการศึกษา 2558 นักศึกษาสาขาวิชาเศรษฐศาสตร์ ธุรกิจส่วนใหญ่เลือกฝึกงานในจังหวัดพิษณุโลก รองลงมากรุงเทพมหานครและจังหวัดสุโขทัย

แผนภาพ 17 แสดงสถานที่ที่อาจารย์สาขาวิชาเศรษฐศาสตร์ ไปนิเทศนักศึกษา



แผนภาพ 18 แสดงระยะทางที่อาจารย์สาขาวิชาเศรษฐศาสตร์ไปนิเทศนักศึกษา (กิโลเมตร)



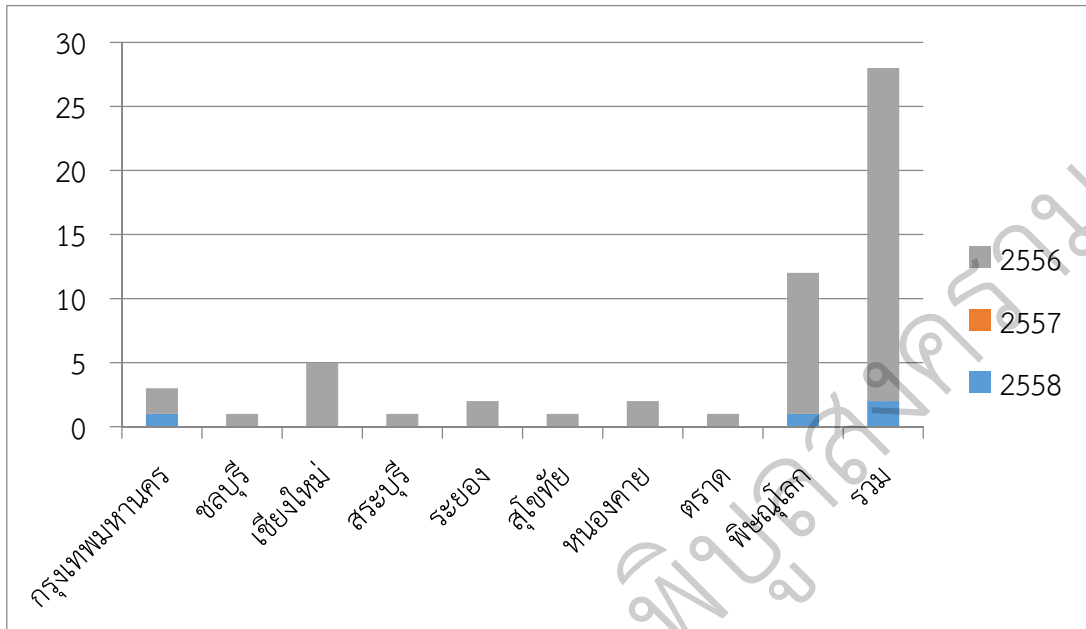
ตาราง 16 แสดงระยะทางและจังหวัดที่อาจารย์ไปนิเทศนักศึกษา สาขาวิชาการท่องเที่ยวและการโรงแรม

จังหวัด	ปีการศึกษา 2556		ปีการศึกษา 2557		ปีการศึกษา 2558	
	จำนวน	ระยะทาง	จำนวน	ระยะทาง	จำนวน	ระยะทาง
กรุงเทพมหานคร	1	726.00	-	-	2	1,458.00
ชลบุรี	-	-	-	-	1	1,008.00
เชียงใหม่	-	-	-	-	5	3,539.00
สระบุรี	-	-	-	-	1	694.00
ระยอง	-	-	-	-	2	2,213.00
สุโขทัย	-	-	-	-	1	153.00
หนองคาย	-	-	-	-	2	1,620.00
ตราด	-	-	-	-	1	1,095.00
พิษณุโลก	1	726.00	-	-	11	175.35
รวม	2	1452.00	-	-	26	2,950.00

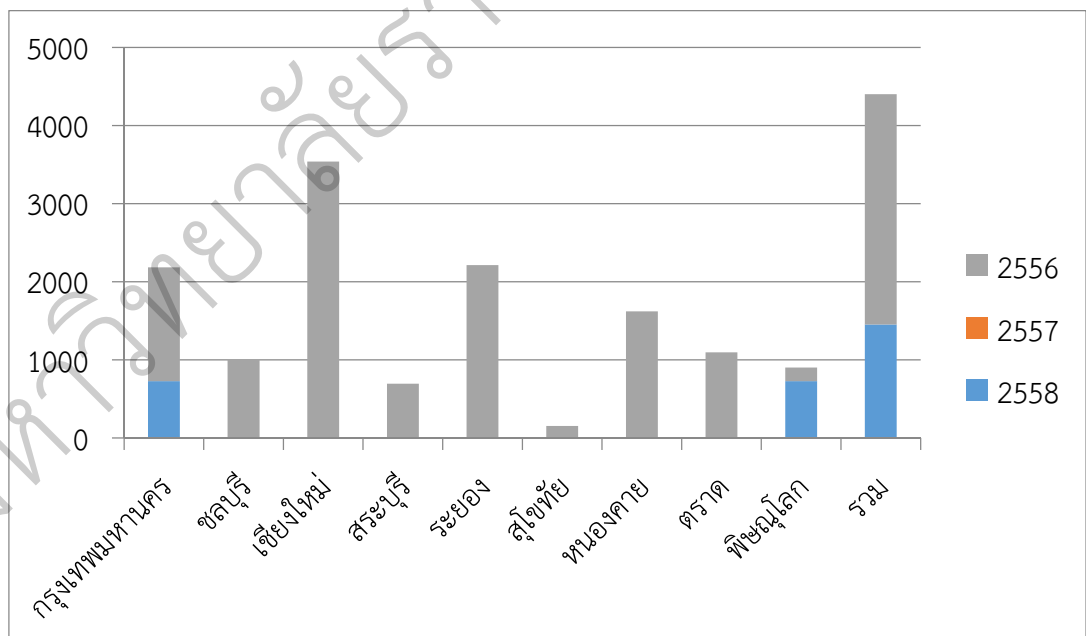
จากตารางพบว่า ปีการศึกษา 2556 นักศึกษาสาขาวิชาการท่องเที่ยวและการโรงแรมเลือกฝึกงานในกรุงเทพมหานครและจังหวัดพิษณุโลก ปีการศึกษา 2557 ไม่มีนักศึกษาฝึกงาน และปีการศึกษา 2558 นักศึกษาสาขาวิชาการท่องเที่ยวและการโรงแรมส่วนใหญ่เลือกฝึกงานในจังหวัดพิษณุโลก รองลงมาจังหวัดเชียงใหม่ กรุงเทพมหานคร จังหวัดระยองและจังหวัดหนองคาย



แผนภาพ 19 แสดงสถานที่ที่อาจารย์สาขาวิชาการท่องเที่ยวและการโรงแรม ไปนิเทศนักศึกษา



แผนภาพ 20 แสดงระยะทางที่อาจารย์สาขาวิชาการท่องเที่ยวและการโรงแรมไปนิเทศนักศึกษา (กิโลเมตร)

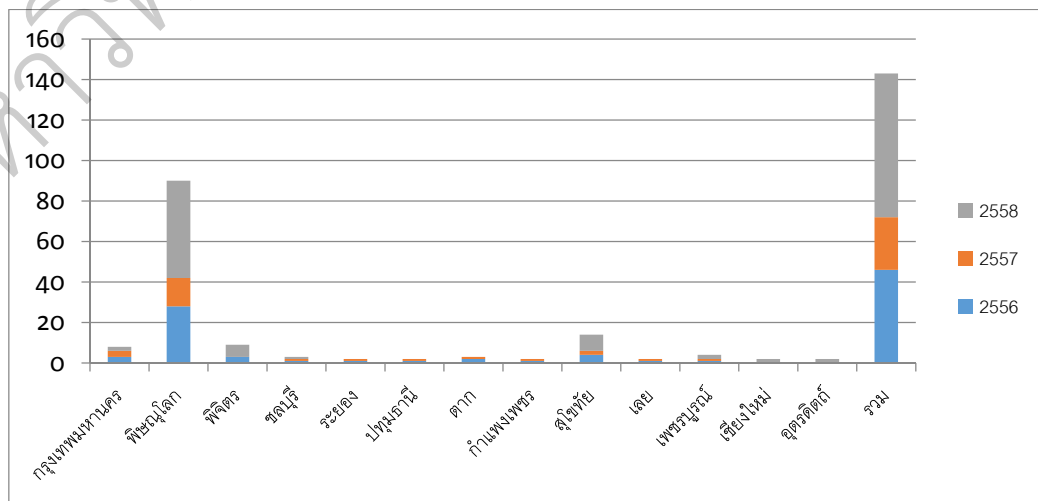


ตาราง 17 แสดงระยะทางและจังหวัดที่อาจารย์ไปนิเทศนักศึกษา สาขาวิชาการตลาด

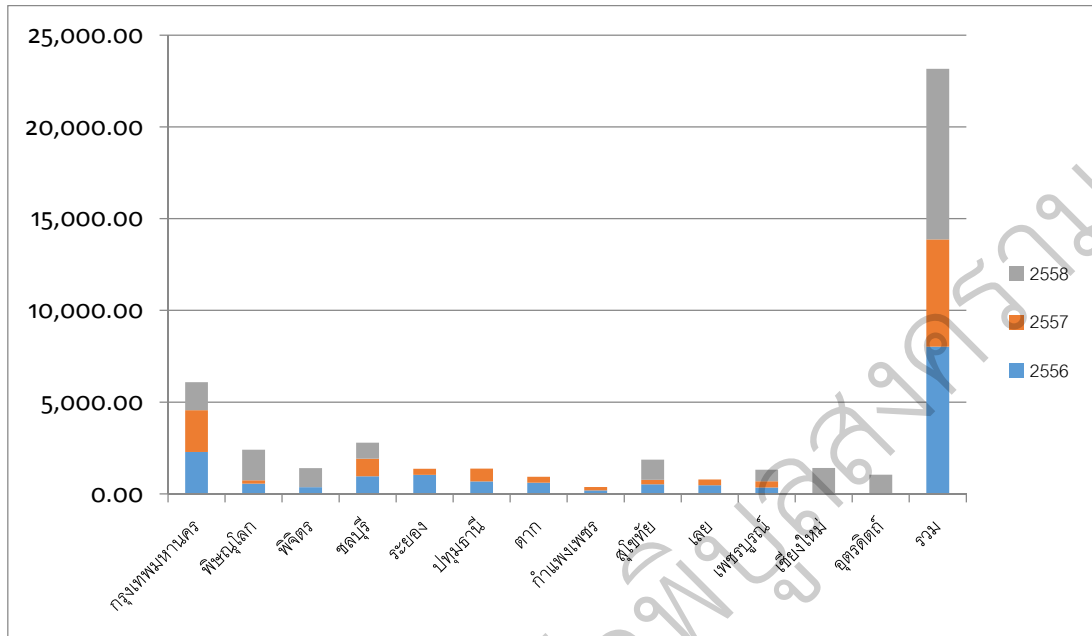
จังหวัด	ปีการศึกษา 2556		ปีการศึกษา 2557		ปีการศึกษา 2558	
	จำนวน	ระยะทาง	จำนวน	ระยะทาง	จำนวน	ระยะทาง
กรุงเทพมหานคร	3	2,289.00	3	2,268.00	2	1,530.00
พิษณุโลก	28	556.90	14	187.00	48	1,659.60
พิจิตร	3	362.20	0	-	6	1,046.00
ชลบุรี	1	955.00	1	963.00	1	877.00
ระยอง	1	1,041.00	1	325.00	-	-
ปทุมธานี	1	682.00	1	693.00	-	-
ตาก	2	607.00	1	325.00	-	-
กำแพงเพชร	1	189.00	1	187.00	-	-
สุโขทัย	4	522.00	2	244.00	8	1,103.50
เลย	1	472.00	1	310.00	-	-
เพชรบูรณ์	1	346.00	1	346.00	2	621.00
เชียงใหม่	-	-	-	-	2	1,413.00
อุดรดิตถ์	-	-	-	-	2	1,046.00
รวม	46	8,022.10	26	5,848.00	71	9,296.10

จากตารางพบว่า ปีการศึกษา 2556 นักศึกษาสาขาวิชาการตลาดส่วนใหญ่เลือกฝึกงานในจังหวัดพิษณุโลก รองลงมาจังหวัดสุโขทัย และกรุงเทพมหานครและจังหวัดพิจิตร ปีการศึกษา 2557 นักศึกษาสาขาวิชาการตลาดส่วนใหญ่เลือกฝึกงานในจังหวัดพิษณุโลก กรุงเทพมหานครและจังหวัดสุโขทัย ปีการศึกษา 2558 นักศึกษาสาขาวิชาการตลาดส่วนใหญ่เลือกฝึกงานในจังหวัดพิษณุโลก จังหวัดสุโขทัย และจังหวัดพิจิตร

แผนภาพ 21 แสดงสถานที่ที่อาจารย์สาขาวิชาการตลาด ไปนิเทศนักศึกษา



แผนภาพ 22 แสดงระยะทางที่อาจารย์สาขาวิชาการตลาดไปนิเทศนักศึกษา (กิโลเมตร)



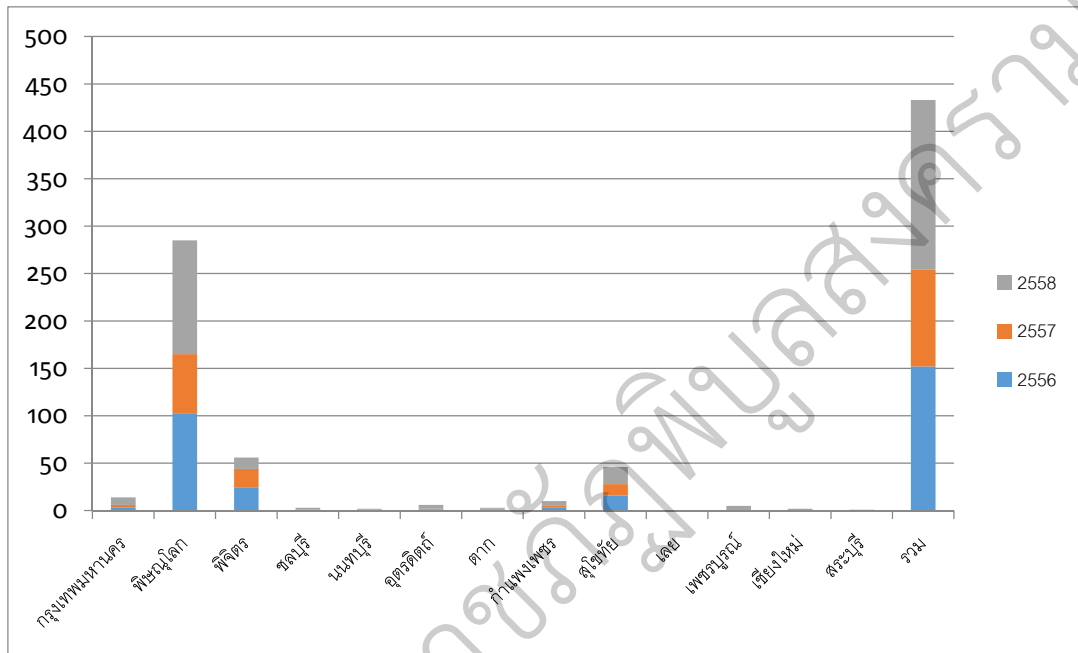
ตาราง 18 แสดงระยะทางและจังหวัดที่อาจารย์ไปนิเทศนักศึกษา สาขาวิชาการจัดการทั่วไป

จังหวัด	ปีการศึกษา 2556		ปีการศึกษา 2557		ปีการศึกษา 2558	
	จำนวน	ระยะทาง	จำนวน	ระยะทาง	จำนวน	ระยะทาง
กรุงเทพมหานคร	3	2,224.00	3	3.00	8	5,994.00
พิษณุโลก	102	3,737.05	63	2,553.25	120	4,406.89
พิจิตร	24	3,326.30	20	2,580.70	12	2,029.00
ชลบุรี	1	951.00	0	-	2	1,626.00
นนทบุรี	1	739.00	0	-	1	756.00
อุตรดิตถ์	1	139.00	1	139.00	4	704.00
ตาก	1	531.00	1	-	1	324.00
กำแพงเพชร	3	430.00	2	-	5	797.60
สุโขทัย	16	2,268.30	12	1,902.00	18	2,302.70
เลย	-	-	-	-	0	-
เพชรบูรณ์	-	-	-	-	5	1,553.00
เชียงใหม่	-	-	-	-	2	1,413.00
สระบุรี	-	-	-	-	1	676.00
รวม	152	4,345.65	102	7,177.95	179	21,906.19

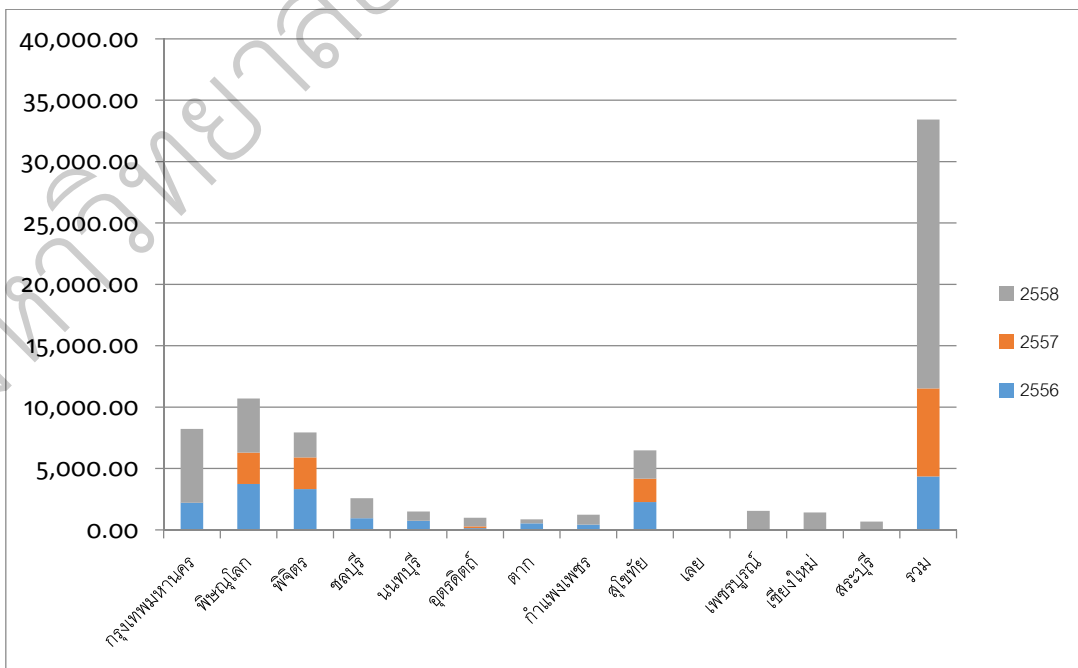
จากตารางพบว่า ปีการศึกษา 2556 นักศึกษาสาขาวิชาการจัดการทั่วไปส่วนใหญ่เลือกฝึกงานในจังหวัดพิษณุโลก รองลงมาจังหวัดพิจิตร และจังหวัดสุโขทัย ปีการศึกษา 2557 นักศึกษา

สาขาวิชาการจัดการทั่วไปส่วนใหญ่เลือกฝึกงานในจังหวัดพิษณุโลก รองลงมาจังหวัดพิจิตร และจังหวัดสุโขทัยเช่นกัน ปีการศึกษา 2558 นักศึกษาสาขาวิชาการจัดการทั่วไปส่วนใหญ่เลือกฝึกงานในจังหวัดพิษณุโลก จังหวัดสุโขทัย และจังหวัดพิจิตร

แผนภาพ 23 แสดงสถานที่ที่อาจารย์สาขาวิชาการจัดการทั่วไป ไปนิเทศนักศึกษา



แผนภาพ 24 แสดงระยะทางที่อาจารย์สาขาวิชาการจัดการทั่วไปไปนิเทศนักศึกษา (กิโลเมตร)

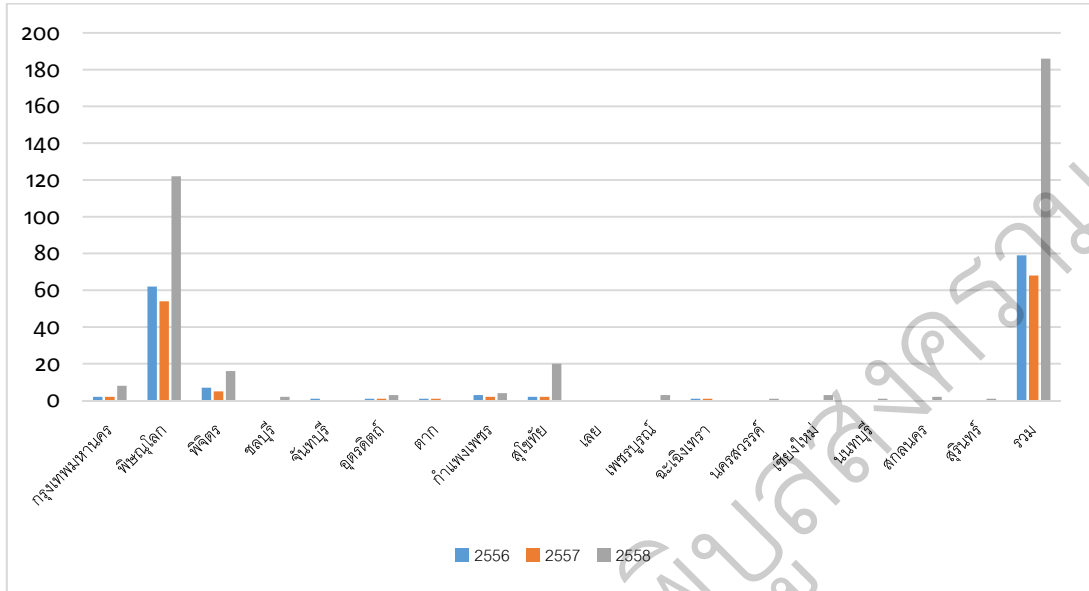


ตาราง 19 แสดงระยะทางและจังหวัดที่อาจารย์ไปนิเทศนักศึกษา สาขาวิชาการจัดการทรัพยากรมนุษย์

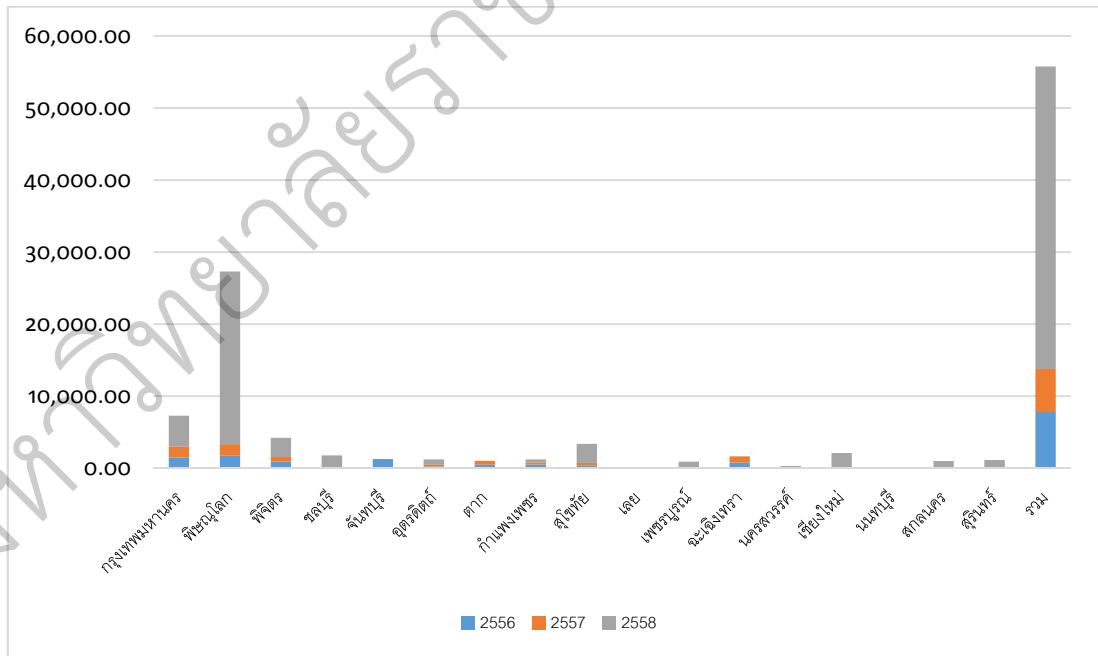
จังหวัด	ปีการศึกษา 2556		ปีการศึกษา 2557		ปีการศึกษา 2558	
	จำนวน	ระยะทาง	จำนวน	ระยะทาง	จำนวน	ระยะทาง
กรุงเทพมหานคร	2	1,490.00	2	1,488.00	8	4,300.65
พิษณุโลก	62	1,734.00	54	1,605.40	122	23972.55
พิจิตร	7	898.80	5	657.80	16	2,670.00
ชลบุรี	-	-	-	-	2	1,764.00
จันทบุรี	1	1,266.00	-	-	-	-
อุดรดิตถ์	1	231.00	1	231.00	3	765.00
ตาก	1	481.00	1	531.00	-	-
กำแพงเพชร	3	506.00	2	298.00	4	419.00
สุโขทัย	2	398.00	2	333.00	20	2,635.10
เลย	-	-	-	-	-	-
เพชรบูรณ์	-	-	-	-	3	900.00
ฉะเชิงเทรา	1	782.00	1	852.00	-	-
นครสวรรค์	-	-	-	-	1	306.00
เชียงใหม่	-	-	-	-	3	2,102.00
นนทบุรี	-	-	-	-	1	13.10
สกลนคร	-	-	-	-	2	989.70
สุรินทร์	-	-	-	-	1	1133.00
<b>รวม</b>	<b>79</b>	<b>7,786.80</b>	<b>68</b>	<b>5,996.20</b>	<b>186</b>	<b>41,970.10</b>

จากตารางพบว่า ปีการศึกษา 2556 นักศึกษาสาขาวิชาการจัดการทรัพยากรมนุษย์ส่วนใหญ่เลือกฝึกงานในจังหวัดพิษณุโลก รองลงมาจังหวัดกำแพงเพชร และกรุงเทพมหานครและจังหวัดสุโขทัย ปีการศึกษา 2557 นักศึกษาสาขาวิชาการจัดการทรัพยากรมนุษย์ส่วนใหญ่เลือกฝึกงานในจังหวัดพิษณุโลก รองลงมาจังหวัดพิจิตร และกรุงเทพมหานครและจังหวัดสุโขทัย ปีการศึกษา 2558 นักศึกษาสาขาวิชาการจัดการทรัพยากรมนุษย์ส่วนใหญ่เลือกฝึกงานในจังหวัดพิษณุโลก จังหวัดสุโขทัย และจังหวัดพิจิตร

แผนภาพ 25 แสดงสถานที่ที่อาจารย์สาขาวิชาการจัดการทรัพยากรมนุษย์ไปนิเทศนักศึกษา



แผนภาพ 26 แสดงระยะทางที่อาจารย์สาขาวิชาการจัดการทรัพยากรมนุษย์ ไปนิเทศนักศึกษา (กิโลเมตร)

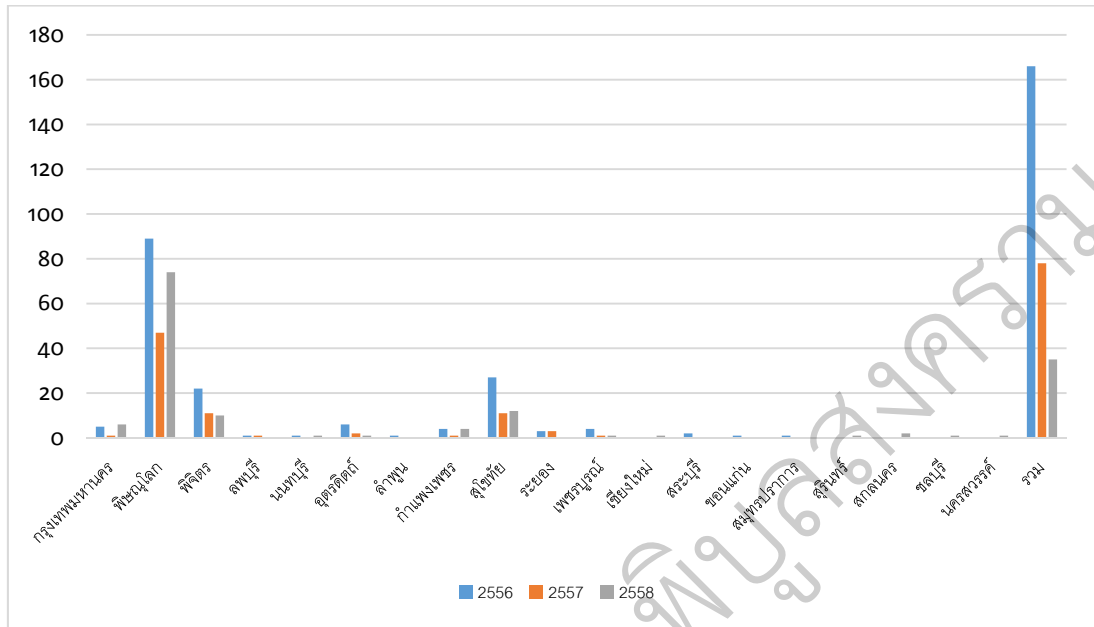


ตาราง 20 แสดงระยะทางและจังหวัดที่อาจารย์ไปนิเทศนักศึกษา สาขาวิชาคอมพิวเตอร์ธุรกิจ

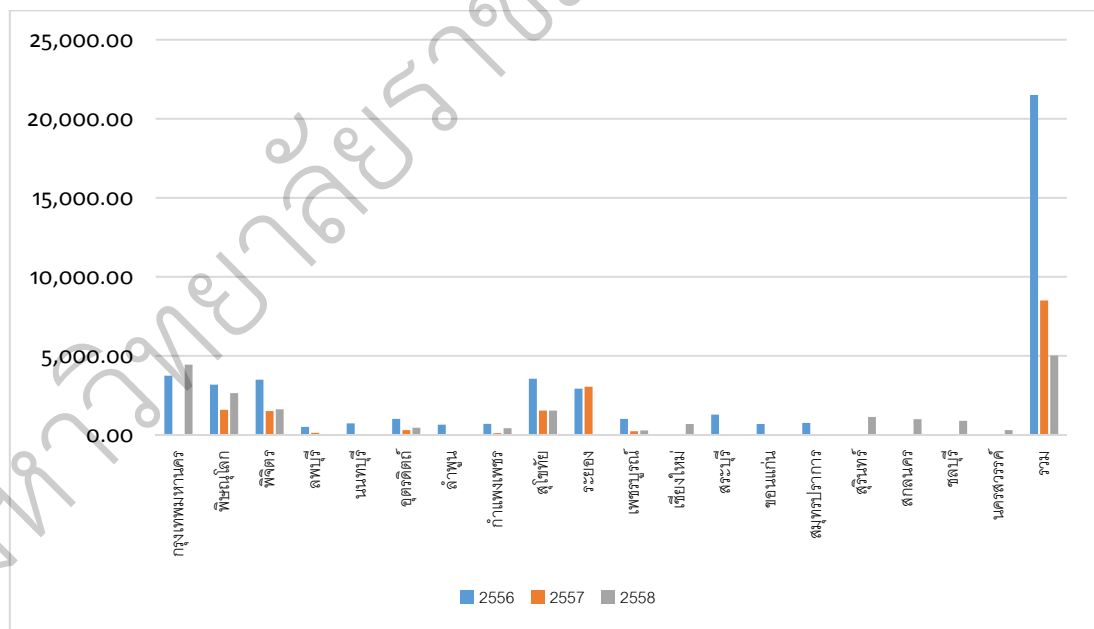
จังหวัด	ปีการศึกษา 2556		ปีการศึกษา 2557		ปีการศึกษา 2558	
	จำนวน	ระยะทาง	จำนวน	ระยะทาง	จำนวน	ระยะทาง
กรุงเทพมหานคร	5	3,745.00	1	44.50	6	4,445.00
พิษณุโลก	89	3,174.80	47	1,587.70	74	2,641.05
พิจิตร	22	3,495.10	11	1,512.70	10	1,624.00
ลพบุรี	1	509.00	1	127.00	-	-
นนทบุรี	1	730.00	-	-	1	13.10
อุตรดิตถ์	6	1,009.00	2	307.00	1	453.00
ลำพูน	1	650.00	-	-	-	-
กำแพงเพชร	4	700.00	1	107.00	4	423.00
สุโขทัย	27	3,555.00	11	1,537.30	12	1,543.60
ระยอง	3	2,928.00	3	3,051.00	-	-
เพชรบูรณ์	4	1,009.00	1	230.00	1	279.00
เชียงใหม่	-	-	-	-	1	689.00
สระบุรี	2	1288.00	-	-	-	-
ขอนแก่น	1	692.00	-	-	-	-
สมุทรปราการ	1	761.00	-	-	-	-
สุรินทร์	-	-	-	-	1	1,133.00
สกลนคร	-	-	-	-	2	991.70
ชลบุรี	-	-	-	-	1	887.00
นครสวรรค์	-	-	-	-	1	306.00
<b>รวม</b>	<b>166</b>	<b>21,504.90</b>	<b>78</b>	<b>8,504.20</b>	<b>35</b>	<b>5,024.70</b>

จากตารางพบว่า ปีการศึกษา 2556 นักศึกษาสาขาวิชาคอมพิวเตอร์ธุรกิจส่วนใหญ่เลือกฝึกงานในจังหวัดพิษณุโลก รองลงมาจังหวัดสุโขทัย และจังหวัดพิจิตร ปีการศึกษา 2557 นักศึกษาสาขาวิชาคอมพิวเตอร์ธุรกิจส่วนใหญ่เลือกฝึกงานในจังหวัดพิษณุโลก รองลงมาจังหวัดพิจิตรและสุโขทัย และจังหวัดระยอง ปีการศึกษา 2558 นักศึกษาสาขาวิชาคอมพิวเตอร์ธุรกิจส่วนใหญ่เลือกฝึกงานในจังหวัดพิษณุโลก จังหวัดสุโขทัย และจังหวัดพิจิตร

แผนภาพ 27 แสดงสถานที่ที่อาจารย์สาขาวิชาคอมพิวเตอร์ธุรกิจไปนิเทศนักศึกษา



แผนภาพ 28 แสดงระยะทางที่อาจารย์สาขาวิชาคอมพิวเตอร์ธุรกิจไปนิเทศนักศึกษา (กิโลเมตร)





## บทที่ 5

### สรุปผลการวิจัย อภิปรายผล และข้อเสนอแนะ

การวิเคราะห์วิเคราะห์ระยะทาง และเวลาในการเดินทางของอาจารย์นิเทศในการไปสถานที่ฝึกประสบการณ์วิชาชีพของนักศึกษาคณะวิทยาการจัดการฝึกประสบการณ์วิชาชีพ ระหว่างปีการศึกษา 2556-2558 จากตารางนิเทศนักศึกษาในแต่ละปีการศึกษาทั้งภาคปกติและภาค กศ.ป.ป. ผู้วิจัยวิเคราะห์ค่าสถิติพื้นฐาน ได้แก่ ค่าความถี่ และค่าร้อยละ สรุปผลการวิจัย อภิปรายผล และข้อเสนอแนะ ดังนี้

#### 1. สรุปผลการวิจัย

ประเภทของนักศึกษาแบ่งตามภาคการศึกษาของนักศึกษา ได้แก่ ภาคปกติ และภาค กศ.ป.ป. พบว่าระหว่างปีการศึกษา 2556 – 2558 คณะวิทยาการจัดการ มีจำนวนนักศึกษาภาคปกติที่ฝึกงานมากกว่า ภาค กศ.ป.ป. โดยในปีการศึกษา 2556 มีนักศึกษาฝึกงานรวมกันมากที่สุด รองลงมาปีการศึกษา 2558 น้อยที่สุดปีการศึกษา 2557

แยกสาขาวิชาทั้ง 8 สาขาวิชาของคณะวิทยาการจัดการ พบว่าปีการศึกษา 2556 มีจำนวนแหล่งฝึกงานมากที่สุดถึง 665 สถานที่ สาขาวิชาที่มีจำนวนแหล่งฝึกงานมากที่สุด ได้แก่ สาขาวิชาการบัญชี รองลงมาได้แก่สาขาวิชาบริหารธุรกิจ วิชาเอกการจัดการทั่วไป และบริหารธุรกิจ วิชาเอกคอมพิวเตอร์ธุรกิจ

รองลงมาปีการศึกษา 2558 มีจำนวนสถานที่ฝึกงาน 472 สถานที่ สาขาวิชาที่มีจำนวนแหล่งฝึกงานมากที่สุด ได้แก่ สาขาวิชาบริหารธุรกิจ วิชาเอกการจัดการทรัพยากรมนุษย์ รองลงมาได้แก่ สาขาวิชาบริหารธุรกิจ วิชาเอกการจัดการทั่วไป และสาขาวิชาบริหารธุรกิจ วิชาเอกการตลาด

และปีการศึกษา 2557 มีจำนวนสถานที่ฝึกงาน 362 สถานที่ สาขาวิชาที่มีจำนวนแหล่งฝึกงานมากที่สุด ได้แก่ สาขาวิชาบริหารธุรกิจ วิชาเอกการจัดการทั่วไป รองลงมาได้แก่ สาขาวิชาบริหารธุรกิจ วิชาเอกการจัดการทรัพยากรมนุษย์ และสาขาวิชาการบัญชี

แบ่งกลุ่มลักษณะการประกอบการ พบว่า ส่วนใหญ่นักศึกษาฝึกงานในหน่วยงานภาครัฐ รองลงมาบริษัทจำกัด/มหาชน สถาบันการเงิน และฝึกงานกิจการเจ้าของคนเดียวน้อยที่สุด แบ่งตามสาขาวิชาดังนี้

สาขาวิชาการบัญชี พบว่านักศึกษส่วนใหญเลือกฝึกปฏิบัติงานในหน่วยงานภาครัฐ มากที่สุด รองลงมาฝึกงานบริษัทจำกัด/มหาชน สถาบันการเงิน และเลือกฝึกปฏิบัติงานในสถาบันการศึกษา น้อยที่สุด

สาขาวิชานิติศาสตร์ พบว่านักศึกษาส่วนใหญ่เลือกฝึกปฏิบัติงานในหน่วยงานภาครัฐ มากที่สุด รองลงมาฝึกงานบริษัทจำกัด/มหาชน กิจการเจ้าของคนเดียว และเลือกฝึกปฏิบัติงานในสถาบันการศึกษาน้อยที่สุดหรือไม่เลือกเลย

สาขาวิชาเศรษฐศาสตร์ พบว่านักศึกษาส่วนใหญ่เลือกฝึกปฏิบัติงานในหน่วยงานภาครัฐ มากที่สุด รองลงมาฝึกปฏิบัติงานในสถาบันการเงิน บริษัทจำกัด/มหาชน และไม่เลือกฝึกปฏิบัติงานในสถาบันการศึกษา ห้างหุ้นส่วนจำกัด และกิจการเจ้าของคนเดียว

สาขาวิชาอุตสาหกรรมท่องเที่ยว พบว่านักศึกษาส่วนใหญ่เลือกฝึกปฏิบัติงานในบริษัทจำกัด/มหาชนมากที่สุด รองลงมาฝึกปฏิบัติงานในหน่วยงานภาครัฐ สถาบันการศึกษา และไม่เลือกฝึกปฏิบัติงานในสถาบันการเงิน

สาขาวิชาบริหารธุรกิจ วิชาเอกการตลาด พบว่านักศึกษาส่วนใหญ่เลือกฝึกปฏิบัติงานในบริษัทจำกัด/มหาชนมากที่สุด รองลงมาฝึกปฏิบัติงานในหน่วยงานภาครัฐ และไม่เลือกฝึกปฏิบัติงานในสถาบันการศึกษาหรือห้างหุ้นส่วนจำกัด

สาขาวิชาบริหารธุรกิจ วิชาเอกการจัดการทั่วไป พบว่านักศึกษาส่วนใหญ่เลือกฝึกปฏิบัติงานในหน่วยงานภาครัฐมากที่สุด รองลงมาฝึกปฏิบัติงานในบริษัทจำกัด/มหาชน สถาบันการเงิน และเลือกฝึกปฏิบัติงานในกิจการเจ้าของคนเดียว

สาขาวิชาบริหารธุรกิจ วิชาเอกการจัดการทรัพยากรมนุษย์ พบว่านักศึกษาส่วนใหญ่เลือกฝึกปฏิบัติงานในหน่วยงานภาครัฐมากที่สุด รองลงมาฝึกปฏิบัติงานในบริษัทจำกัด/มหาชน สถาบันการเงิน และไม่เลือกฝึกปฏิบัติงานในห้างหุ้นส่วนจำกัด

สาขาวิชาบริหารธุรกิจ วิชาเอกคอมพิวเตอร์ธุรกิจ พบว่านักศึกษาส่วนใหญ่เลือกฝึกปฏิบัติงานในหน่วยงานภาครัฐมากที่สุด รองลงมาฝึกปฏิบัติงานในสถาบันการเงิน บริษัทจำกัด/มหาชน และเลือกฝึกปฏิบัติงานในกิจการเจ้าของคนเดียว

**ระยะทางที่อาจารย์ไปนิเทศนักศึกษาแบ่งตามสาขาวิชา** พบว่า ระยะทางที่อาจารย์ไปนิเทศนักศึกษาในปีการศึกษา 2556 มากที่สุดมีระยะทาง 80,229.65 กิโลเมตร รองลงมาปีการศึกษา 2558 มีระยะทาง 74,905.30 กิโลเมตร และน้อยที่สุด ปีการศึกษา 2557 มีระยะทาง 42,560.25 แบ่งตามสาขาวิชาดังนี้

สาขาวิชาการบัญชี พบว่า ปีการศึกษา 2556 นักศึกษาสาขาวิชาการบัญชีส่วนใหญ่เลือกฝึกงานในจังหวัดพิษณุโลก รองลงมาจังหวัดพิจิตรและสุโขทัย และจังหวัดกำแพงเพชร รองลงมาปีการศึกษา 2557 นักศึกษาสาขาวิชาการบัญชีส่วนใหญ่เลือกฝึกงานในจังหวัดพิษณุโลก รองลงมาจังหวัดพิจิตร และจังหวัดสุโขทัย และ ปีการศึกษา 2558 นักศึกษาสาขาวิชาการบัญชีส่วนใหญ่เลือกฝึกงานในจังหวัดพิษณุโลก รองลงมาจังหวัดสุโขทัย และจังหวัดเพชรบูรณ์

สาขาวิชานิติศาสตร์ พบว่า ปีการศึกษา 2556 นักศึกษาสาขาวิชานิติศาสตร์ส่วนใหญ่เลือกฝึกงานในจังหวัดพิษณุโลก รองลงมาจังหวัดเชียงใหม่และจังหวัดสุโขทัย และกรุงเทพมหานคร รองลงมาปีการศึกษา 2558 นักศึกษาสาขาวิชานิติศาสตร์ส่วนใหญ่เลือกฝึกงานในจังหวัดพิษณุโลก รองลงมากรุงเทพมหานคร และจังหวัดสุโขทัย และปีการศึกษา 2557 นักศึกษาสาขาวิชานิติศาสตร์ส่วนใหญ่เลือกฝึกงานในจังหวัดพิษณุโลก และจังหวัดอื่นๆ

สาขาวิชาเศรษฐศาสตร์ธุรกิจ พบว่า ปีการศึกษา 2556 และปีการศึกษา 2557 นักศึกษาสาขาวิชาเศรษฐศาสตร์ธุรกิจส่วนใหญ่เลือกฝึกงานในจังหวัดพิษณุโลก และจังหวัดพิจิตร ปีการศึกษา 2558 นักศึกษาสาขาวิชาเศรษฐศาสตร์ธุรกิจส่วนใหญ่เลือกฝึกงานในจังหวัดพิษณุโลก รองลงมากรุงเทพมหานครและจังหวัดสุโขทัย

สาขาวิชาการท่องเที่ยวและการโรงแรม พบว่า ปีการศึกษา 2556 นักศึกษาสาขาวิชาการท่องเที่ยวและการโรงแรมเลือกฝึกงานในกรุงเทพมหานครและจังหวัดพิษณุโลก ปีการศึกษา 2557 ไม่มีนักศึกษาฝึกงาน และปีการศึกษา 2558 นักศึกษาสาขาวิชาการท่องเที่ยวและการโรงแรมส่วนใหญ่เลือกฝึกงานในจังหวัดพิษณุโลก รองลงมาจังหวัดเชียงใหม่ กรุงเทพมหานคร จังหวัดระยองและจังหวัดหนองคาย

สาขาวิชาการตลาด พบว่า ปีการศึกษา 2556 นักศึกษาสาขาวิชาการตลาดส่วนใหญ่เลือกฝึกงานในจังหวัดพิษณุโลก รองลงมาจังหวัดสุโขทัย และกรุงเทพมหานครและจังหวัดพิจิตร ปีการศึกษา 2557 นักศึกษาสาขาวิชาการตลาดส่วนใหญ่เลือกฝึกงานในจังหวัดพิษณุโลก กรุงเทพมหานครและจังหวัดสุโขทัย ปีการศึกษา 2558 นักศึกษาสาขาวิชาการตลาดส่วนใหญ่เลือกฝึกงานในจังหวัดพิษณุโลก จังหวัดสุโขทัย และจังหวัดพิจิตร

สาขาวิชาการจัดการทั่วไป พบว่า ปีการศึกษา 2556 นักศึกษาสาขาวิชาการจัดการทั่วไปส่วนใหญ่เลือกฝึกงานในจังหวัดพิษณุโลก รองลงมาจังหวัดพิจิตร และจังหวัดสุโขทัย ปีการศึกษา 2557 นักศึกษาสาขาวิชาการจัดการทั่วไปส่วนใหญ่เลือกฝึกงานในจังหวัดพิษณุโลก รองลงมาจังหวัดพิจิตร และจังหวัดสุโขทัยเช่นกัน ปีการศึกษา 2558 นักศึกษาสาขาวิชาการจัดการทั่วไปส่วนใหญ่เลือกฝึกงานในจังหวัดพิษณุโลก จังหวัดสุโขทัย และจังหวัดพิจิตร

สาขาวิชาการจัดการทรัพยากรมนุษย์ พบว่า ปีการศึกษา 2556 นักศึกษาสาขาวิชาการจัดการทรัพยากรมนุษย์ส่วนใหญ่เลือกฝึกงานในจังหวัดพิษณุโลก รองลงมาจังหวัดกำแพงเพชร และกรุงเทพมหานครและจังหวัดสุโขทัย ปีการศึกษา 2557 นักศึกษาสาขาวิชาการจัดการทรัพยากรมนุษย์ส่วนใหญ่เลือกฝึกงานในจังหวัดพิษณุโลก รองลงมาจังหวัดพิจิตร และกรุงเทพมหานครและจังหวัดสุโขทัย ปีการศึกษา 2558 นักศึกษาสาขาวิชาการจัดการทรัพยากรมนุษย์ส่วนใหญ่เลือกฝึกงานในจังหวัดพิษณุโลก จังหวัดสุโขทัย และจังหวัดพิจิตร

สาขาวิชาคอมพิวเตอร์ธุรกิจ พบว่า ปีการศึกษา 2556 นักศึกษาสาขาวิชาคอมพิวเตอร์ธุรกิจส่วนใหญ่เลือกฝึกงานในจังหวัดพิษณุโลก รองลงมาจังหวัดสุโขทัย และจังหวัดพิจิตร ปีการศึกษา 2557 นักศึกษาสาขาวิชาคอมพิวเตอร์ธุรกิจส่วนใหญ่เลือกฝึกงานในจังหวัดพิษณุโลก รองลงมาจังหวัดพิจิตรและสุโขทัย และจังหวัดระยอง ปีการศึกษา 2558 นักศึกษาสาขาวิชาคอมพิวเตอร์ธุรกิจส่วนใหญ่เลือกฝึกงานในจังหวัดพิษณุโลก จังหวัดสุโขทัย และจังหวัดพิจิตร

## 2. อภิปรายผล

การวิเคราะห์วิเคราะห์ระยะทาง และเวลาในการเดินทางของอาจารย์นิเทศในการไปสถานที่ฝึกประสบการณ์วิชาชีพของนักศึกษาคณะวิทยาการจัดการฝึกประสบการณ์วิชาชีพ ระหว่างปีการศึกษา 2556-2558 สามารถนำผลการศึกษามาอภิปรายได้ดังนี้

ด้านประเภทของสถานที่ฝึกงาน พบว่า นักศึกษาคณะวิทยาการจัดการเลือกฝึกงานในหน่วยงานภาครัฐ รองลงมาบริษัทจำกัด/มหาชน สถาบันการเงิน สถาบันการศึกษา ห้างหุ้นส่วนจำกัด และกิจการเจ้าของคนเดียว

ด้านจังหวัดและเวลาการเดินทางไปนิเทศของอาจารย์นิเทศ พบว่า นักศึกษาคณะวิทยาการจัดการเลือกสถานที่ฝึกงานในจังหวัดพิษณุโลก สุโขทัย พิษณุโลก และกรุงเทพมหานคร

### 3. ข้อเสนอแนะ

ในการศึกษาครั้งต่อไปควรจัดทำฐานข้อมูลสถานที่ฝึกงานและบันทึกความคิดเห็นเกี่ยวกับสถานที่ฝึกงานที่นักศึกษาไปฝึกงานจากนักศึกษาและนำมาสรุปเป็นข้อมูลสารสนเทศ เพื่อเป็นประโยชน์ในการตัดสินใจในการเลือกสถานที่ฝึกงานของนักศึกษารุ่นต่อไป

## ประวัติผู้วิจัย

### หัวหน้าโครงการ

ชื่อ-นามสกุล : นางสาวสุรีย์พร แก้วหล่อ  
ตำแหน่ง : นักวิชาการคอมพิวเตอร์  
สังกัด คณะ : วิทยาการจัดการ  
ระดับการศึกษา : ปริญญาตรี วิทยาศาสตร์บัณฑิต มหาวิทยาลัยราชภัฏพิบูล  
สงคราม อำเภอเมือง จังหวัดพิษณุโลก  
: ประกาศนียบัตรวิชาชีพวิชาชีพ วิทยาลัยเทคนิคพิจิตร  
อำเภอเมือง จังหวัดพิจิตร  
: มัธยมศึกษาชั้นปีที่ 3 โรงเรียนเมธีพิทยาคม อำเภอเมือง จังหวัด  
พิจิตร

### ประสบการณ์ในการทำงาน/การวิจัย

ศึกษาความพึงพอใจของนักศึกษาเกี่ยวกับขั้นตอนการฝึกประสบการณ์วิชาชีพ ของ  
คณะวิทยาการจัดการ มหาวิทยาลัยราชภัฏพิบูลสงครามงบประมาณ ปีงบประมาณ พ.ศ.  
2555

ศึกษาความพึงพอใจของนักศึกษาที่มีต่อการจัดสภาพแวดล้อมและกิจกรรมด้าน  
ศิลปะและวัฒนธรรมของคณะวิทยาการจัดการ มหาวิทยาลัยราชภัฏพิบูลสงคราม  
ปีงบประมาณ พ.ศ. 2557

### ผลงานวิจัยที่พิมพ์ออกเผยแพร่

เรื่อง ศึกษาความพึงพอใจของนักศึกษาที่มีต่อการจัดสภาพแวดล้อมและกิจกรรม  
ด้านศิลปะและวัฒนธรรมของคณะวิทยาการจัดการ มหาวิทยาลัยราชภัฏพิบูลสงคราม  
ปีงบประมาณ พ.ศ. 2557, นำเสนอในการประชุมวิชาการ พิบูลสงครามวิจัย 2558 ณ ศูนย์  
วัฒนธรรมภาคเหนือตอนล่าง (ส่วนวังจันทน์) มหาวิทยาลัยราชภัฏพิบูลสงคราม แบบ  
โปสเตอร์

สถานที่ติดต่อ : คณะวิทยาการจัดการ มหาวิทยาลัยราชภัฏพิบูลสงคราม  
เลขที่ 156 หมู่ 5 ตำบลพลายชุมพล อำเภอเมือง จังหวัดพิษณุโลก  
65000

หมายเลขโทรศัพท์ : 0-5526-7103

หมายเลขโทรสาร : 0-5526-7103

E – mail : kaewlo@hotmail.com, peepume@gmail.com

มหาวิทยาลัยราชภัฏพิบูลสงคราม

รายการอ้างอิง

## รายการอ้างอิง

- เกรียงศักดิ์ เจริญวงศ์ศักดิ์. (2547) การคิดเชิงวิเคราะห์. (พิมพ์ครั้งที่ 4). กรุงเทพฯ : ชัดเชสมิเดีย.
- คณะวิทยาการจัดการ. (2558). **คู่มือฝึกประสบการณ์วิชาชีพ**. พิษณุโลก : รัตนสุวรรณ.
- เดชา ป่อวารี. (2545). **ความพึงพอใจของหัวหน้างานที่มีต่อการปฏิบัติงานของบัณฑิตโครงการจัดการศึกษา กศ.บป. คณะวิทยาการจัดการ สถาบันราชภัฏกาญจนบุรี**. สารนิพนธ์. กรุงเทพฯ : มหาวิทยาลัยศรีนครินทรวิโรฒ.
- เดวิด เอ คอล์บ. (2553). **ทฤษฎีการเรียนรู้เชิงประสบการณ์**. [[http://www.analisis.ispace.in.th/WBI\\_aum/webpage/Analysis1.html](http://www.analisis.ispace.in.th/WBI_aum/webpage/Analysis1.html)]. ได้จาก : เว็บไซต์ ภาควิชาเทคโนโลยีและการสื่อสารการศึกษา คณะศึกษาศาสตร์ มหาวิทยาลัยนเรศวร.
- ประชุม รอดประเสริฐ. **นโยบายและการวางแผน หลักการและทฤษฎี**. กรุงเทพฯ : โรงพิมพ์โรงเรียนสตรีเนติศึกษา.
- วิรัช กมฺพมาศ. (2528). **รายงานการวิจัยรูปแบบร่วมมือระหว่างรัฐบาลและเอกชนในการพัฒนาอาชีพอุตสาหกรรม**. กรุงเทพฯ : วิทยาลัยป้องกันราชอาณาจักร.
- สิริกาญจน์ ปรีชาหาญ. (2546). **ศึกษาความร่วมมือของสถานศึกษากับสถานประกอบการในการจัดอาชีวศึกษาระบบทวิภาค ประเภทวิชาช่างอุตสาหกรรม วิทยาลัยเทคนิคในสถาบันการศึกษาอาชีวศึกษา ภาคกลาง**. ปริญญาโท กศ.ม.(ธุรกิจศึกษา) กรุงเทพฯ : บัณฑิตวิทยาลัย มหาวิทยาลัยศรีนครินทรวิโรฒ.
- สุกาญจนา แม่นมาลัย. (2543). **ความคิดเห็นของผู้ประกอบการที่มีต่อบุคลากรในองค์กรที่สำเร็จการศึกษาจากคณะบริหารธุรกิจ**. เชียงใหม่ : มหาวิทยาลัยพายัพ.
- Guilford, I.P. (1976). *The Nature of Intelligence*. New York, McGraw. Hill Book Company.