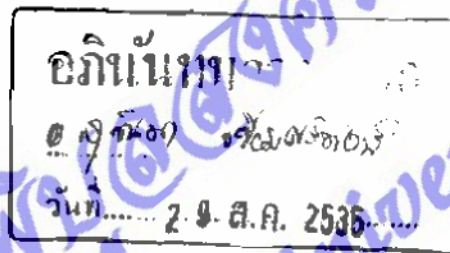




การดำเนินงานของตลาดกลาง จังหวัดพิษณุโลก .

The Operation of Central Market in Phitsanuloke Province



สุจินดา เลี่ยมศรีพงษ์

มหาวิทยาลัยราชภัฏวชิราวุฒวิทยาลัย
Pibulsongkram Rajabhat University

ภาควิชาเศรษฐศาสตร์

คณะวิชาวิทยาการจัดการ

สถาบันราชภัฏวชิราวุฒวิทยาลัย พิษณุโลก

เมษายน 2535

คำนำ

การศึกษาเรื่องนี้ เพื่อต้องการทราบถึงวิธีดำเนินงานของตลาดกลาง จังหวัด
พิษณุโลก และความเป็นไปได้ในการสร้างตลาดกลาง ในพื้นที่ใกล้เคียง ตลอดจนศึกษา
ถึงผลตอบแทนในการดำเนินงานของตลาดกลาง ว่าคุ้มต่อการลงทุนหรือไม่อย่างไร

ผู้เขียนขอกราบขอบคุณคุณละมัย เป้านางคราญ ประธานกรรมการผู้จัดการ
ตลาดกลางจังหวัดพิษณุโลก คุณอุตมศักดิ์ กฤษบรรณราช กรรมการผู้จัดการ และคุณมนตรี
รัตนนิไชย รองกรรมการผู้จัดการตลาดกลางจังหวัดพิษณุโลก ที่ได้กรุณาให้ข้อมูลต่างๆ
เกี่ยวกับตลาดกลาง จนสามารถทำให้งานวิจัยครั้งนี้สำเร็จลงได้ นอกจากนี้ขอขอบคุณ
เจ้าหน้าที่ ตลาดกลางทุกท่าน ที่ให้การต้อนรับด้วยไมตรีจิต และขอขอบคุณ ผศ.นิพนธ์
ประทุมศิริ ที่ช่วยตรวจดูต้นฉบับและให้คำแนะนำที่เป็นประโยชน์ยิ่ง สุดท้ายขอขอบคุณ
วิทยาลัยครูนิบลสงคราม พิษณุโลกที่ช่วยสนับสนุนด้านเงินทุนวิจัยครั้งนี้ ผู้เขียนหวังว่า
ผู้อ่านและผู้สนใจคงได้รับประโยชน์จากงานวิจัยนี้บ้างไม่มากก็น้อย หากมีข้อผิดพลาด
ประการใด ผู้เขียนขออภัยไว้แต่ผู้เดียว

(ผศ. สุจินดา เจียมศรีพงษ์)

เมษายน 2535

มหาวิทยาลัยราชภัฏสุโขทัย
Pibulsongkram Rajabhat University

บทคัดย่อ

ตลาดกลางเป็นศูนย์กลางในการซื้อ-ขาย สินค้าเกษตรกรรม ระหว่างเกษตรกรกับพ่อค้า เพื่อให้ระดับราคาสินค้าเกษตรกรรม อยู่ในระดับที่ควรจะเป็น นอกจากนี้ตลาดกลางยังทำหน้าที่ให้บริการข่าวสารข้อมูล เพื่อเพิ่มประสิทธิภาพในการผลิตและการจำหน่ายแก่เกษตรกร ให้บริการด้านสินเชื่อแก่พ่อค้าที่เข้ามาทำการซื้อ-ขาย และตลาดกลางยังเป็นแหล่งศึกษาคูณภาพสินค้าเกษตรกรรม

ดังนั้นการศึกษาเรื่องการค้าเนืองงานของตลาดกลางจังหวัดพิษณุโลก เพื่อต้องการทราบขั้นตอนในการดำเนินงานโดยละเอียด โดยต้องการหาผลตอบแทน ในการดำเนินงาน เพื่อหาสัดส่วนของผลตอบแทนต่อการลงทุน ในการดำเนินงานของตลาดกลางว่าจะคุ้มทุนหรือไม่ และมีความเป็นไปได้ ที่จะจัดตั้งตลาดกลางแห่งอื่นหรือไม่ ซึ่งผลการศึกษาปรากฏว่า การจัดตั้งตลาดกลางต้องอาศัยเงินลงทุนและเงินทุนหมุนเวียนประมาณ 50 ล้านบาท นิยามสัดส่วนผลตอบแทนต่อการลงทุนปรากฏว่าได้เท่ากับ 1.143 และ 1.034 เมื่อคิดอัตราส่วนลด เท่ากับร้อยละ 10 ต่อปี แต่คิดค่าเสียโอกาสเงินทุนร้อยละ 9.5 และ 15 ตามลำดับ ซึ่งผู้ทำธุรกิจตลาดกลาง จะคุ้มทุนในปีที่ 5 ของการลงทุน สำหรับอัตราผลตอบแทนต่อการลงทุน ปรากฏว่าได้เท่ากับ 22.051 และ 13.457 กรณีคิดค่าเสียโอกาสของเงินทุนหมุนเวียนร้อยละ 9.5 และร้อยละ 15 ตามลำดับ ดังนั้นความเป็นไปได้ในการจัดตั้งตลาดกลางของเอกชนโดยตรง คงเป็นไปได้ยาก เพราะต้องอาศัยเงินลงทุนสูง และได้ผลคุ้มทุนเมื่อเกินปีที่ 5 ไปแล้ว การจัดตั้งตลาดกลาง จึงควรเป็นเอกชนที่อยู่ในธุรกิจนี้อยู่แล้ว คือดำเนินธุรกิจเป็นทำข้าวหรือ โกดังเก็บผลผลิตเกษตร หรือทำการซื้อ-ขายสินค้าเกษตรและต้องการพัฒนาเป็นตลาดกลางภายใต้การส่งเสริมของรัฐบาล หรืออีกนัยหนึ่ง ตลาดกลางควรเป็นการจัดตั้งของรัฐบาลโดยตรง รัฐบาลเป็นผู้ลงทุนและดำเนินการเอง โดยมีเกษตรกรและพ่อค้าเข้ามาทำการซื้อ-ขาย เพื่อสร้างความยุติธรรม

สารบัญ

	หน้า
คำนำ.....	ก
บทคัดย่อ.....	ข
สารบัญ.....	ค
สารบัญตาราง.....	ง
สารบัญแผนภูมิ.....	ฉ
บทที่ 1 บทนำ.....	1
1.1 ความสำคัญของตลาดกลาง.....	1
1.2 วัตถุประสงค์ของการจัดตั้งตลาดกลาง.....	2
1.3 ตรวจสอบเอกสาร.....	2
บทที่ 2 วิธีการศึกษา.....	4
2.1 ขอบเขตในการศึกษา.....	4
2.2 การเก็บข้อมูล.....	4
2.3 วิธีวิเคราะห์.....	4
2.4 ความหมายและศัพท์ที่เกี่ยวข้อง.....	7
2.5 วัตถุประสงค์ในการศึกษา.....	8
2.6 ประโยชน์ที่คาดว่าจะได้รับ.....	8
บทที่ 3 สภาพทั่วไปของตลาดกลางในประเทศไทย.....	9
3.1 สภาพทั่วไปของตลาดกลาง.....	9
3.2 โครงสร้างและระบบการตลาด.....	9
3.3 พลิกเกณฑ์ในการจัดตั้งตลาดกลาง.....	14
3.4 การจัดองค์การบริหารของตลาดกลาง.....	15
3.5 ธุรกิจที่ตลาดกลางดำเนินงาน.....	16
3.6 ข้อดี ข้อเสียของระบบการค้าแบบตลาดกลาง.....	16

บทที่ (ต่อ)	หน้า
บทที่ 4 ตลาดกลางในจังหวัดพิษณุโลก.....	18
4.1 ประวัติความเป็นมาของตลาดกลาง จังหวัดพิษณุโลก.....	18
4.2 การดำเนินงานของตลาดกลาง จังหวัดพิษณุโลก.....	18
บทที่ 5 ผลการศึกษา.....	37
5.1 วิเคราะห์ผลตอบแทนต่อการลงทุน.....	37
5.2 วิเคราะห์อัตราผลตอบแทนต่อการลงทุน.....	41
5.3 วิเคราะห์ความเป็นไปได้ในการสร้างตลาดกลาง.....	44
บทที่ 6 บทสรุปและข้อเสนอแนะ.....	50
บรรณานุกรม.....	52

มหาวิทยาลัยราชภัฏพิษณุโลก @ จิตติธรรม

Pibulsongkram Rajabhat University

สารบัญตาราง

ตารางที่		หน้า
1	จำนวนพ่อค้าที่เข้ามาทำธุรกิจในตลาดกลาง (คิดเป็นราย)... 19	
2	แสดงปริมาณการรับซื้อ ผลผลิตทางการเกษตร ของ ตลาดกลางจังหวัดพิษณุโลก..... 20	
3	ปริมาณข้าวที่พ่อค้าเข้ามารับซื้อในตลาดกลางแยกเป็นราย จังหวัด..... 21	
4	จำนวนผู้ขายที่เข้ามาทำธุรกิจในตลาดกลาง จังหวัดพิษณุโลก. 22	
5	ปริมาณข้าวเปลือกที่ผู้ขายนำมาขายให้ตลาดกลาง แยกเป็น รายจังหวัด..... 24	
6	ปริมาณการรับซื้อข้าวเปลือกของตลาดกลางแยกตามพันธุ์ข้าว. 25	
7	ระดับราคาข้าวเปลือกที่ซื้อ-ขาย ในตลาดกลาง แยกตาม พันธุ์ข้าว..... 26	
8	จำนวนพนักงานที่ทำงานในตลาดกลางจังหวัดพิษณุโลก แยก ตามระดับการศึกษา..... 34	
9	การวิเคราะห์สัดส่วนผลตอบแทนต่อการลงทุนในตลาดกลาง จังหวัดพิษณุโลก เมื่อคิดอัตราส่วนลด ร้อยละ 10 ต่อปีและ คิดค่าเสียโอกาสเงินทุนร้อยละ 9.5..... 39	
10	การวิเคราะห์สัดส่วนผลตอบแทนต่อการลงทุนในตลาดกลาง จังหวัดพิษณุโลก เมื่อคิดอัตราส่วนลด ร้อยละ 10 ต่อปีและ คิดค่าเสียโอกาสเงินทุนร้อยละ 15..... 40	
11	การวิเคราะห์อัตราผลตอบแทนต่อการลงทุนในตลาดกลาง จังหวัดพิษณุโลก เมื่อคิดค่าเสียโอกาสของเงินทุนหมุนเวียน ร้อยละ 9.5..... 42	

ตารางที่(ต่อ)

หน้า

12	การวิเคราะห์อัตราผลตอบแทนต่อการลงทุนในตลาดกลาง จังหวัดพิษณุโลก เมื่อคิดค่าเสียโอกาสของเงินทุนหมุนเวียน ร้อยละ 15.....	43
13	ปริมาณและความจุของคลังสินค้าในจังหวัดพิษณุโลก.....	45
14	ตลาดกลางที่ได้รับการส่งเสริมจากกระทรวงพาณิชย์.....	47

มหาวิทยาลัยราชภัฏพิษณุโลก
Pibulsongkram Rajabhat University

สารบัญแผนภูมิ

แผนภูมิที่	หน้า
1 โครงสร้างและระบบของตลาดกลาง.....	13
2 แสดงองค์การบริหารตลาดกลางในระดับท้องถิ่น.....	15
3 โครงสร้างตลาดกลางสินค้าเกษตรกรรม จังหวัดพิษณุโลก...32	

มหาวิทยาลัยราชภัฏพิษณุโลก
Pibulsongkram Rajabhat University

บทที่ 1

การค้าเป็นงาน ของ

ตลาดกลางในจังหวัดพิษณุโลก

บทนำ

ปัจจุบันสภาพตลาดสินค้าเกษตรกรรมในประเทศไทย ยังขาดประสิทธิภาพ ด้านกลไกตลาด เกษตรกรไม่มีอำนาจต่อรอง ต้องยอมรับราคาที่พ่อค้าคนกลางกำหนด และไม่สามารถกำหนดการซื้อหรือขายได้ เพราะกลไกตลาดที่มีประสิทธิภาพต้องประกอบด้วยปัจจัยสำคัญ 2 ส่วนคือ ปัจจัยด้านประสิทธิภาพของราคา (Pricing Efficiency) ซึ่งพิจารณาเกี่ยวกับการซื้อสินค้า การขายสินค้า ดูแลอำนาจการต่อรอง เป็นต้น อีกส่วนหนึ่งคือ ปัจจัยด้านประสิทธิภาพ การจัดการ (Operational Efficiency) เกี่ยวกับการทำงานด้านกายภาพของตลาด เช่น การขนส่งสินค้า การเก็บรักษาสินค้าอย่างมีประสิทธิภาพ เป็นต้น ซึ่งทั้งสองส่วนนี้ตลาดสินค้าเกษตรกรรมยังไม่มี

ดังนั้น การจัดตั้งตลาดกลาง จึงจัดตั้งขึ้นเพื่อแก้ไขปัญหาด้านการตลาด ดังกล่าวข้างต้น ซึ่งสภาพตลาดสินค้าเกษตรกรรมของประเทศไทยขณะนี้ กลไกราคา (Price System) ยังทำงานไม่มีประสิทธิภาพเท่าที่ควร เนื่องจากลักษณะตลาดมีการรวมศูนย์ (Centralization) ทำให้เกษตรกรไม่มีอำนาจในการต่อรองกับพ่อค้าคนกลาง

ความสำคัญของตลาดกลาง

ตลาดกลางสินค้าเกษตรกรรมที่จัดตั้งขึ้น มีความสำคัญ ดังนี้คือ

1. ตลาดกลางจะเป็นศูนย์กลางในการซื้อ-ขาย สินค้าเกษตร เพื่อให้ระดับราคาสินค้า ใกล้เคียงกับความเป็นจริงมากที่สุด เนื่องจากการซื้อ-ขายมีการแข่งขันกันมาก
2. ตลาดกลางจะทำหน้าที่ให้บริการข่าวสารข้อมูล เพื่อเพิ่มประสิทธิภาพในการผลิตและการจำหน่ายแก่เกษตรกร

3. ตลาดกลางให้บริการด้านสินเชื่อ และการประกันราคาแก่ผู้ผลิตหรือพ่อค้าในระดับท้องถิ่น

4. ตลาดกลางจะเป็นแหล่งคัดคุณภาพสินค้า มีการ แบ่งและกำหนดราคา เป็นเกรตง่ายต่อการซื้อ-ขาย

5. ตลาดกลางเป็นแหล่งให้บริการเก็บรักษาสินค้า เพื่อรักษาคุณภาพของสินค้าให้คงอยู่ตลอดไป ในขณะที่ปริมาณผลผลิตออกสู่ตลาดมาก และรอรอราคาให้สูงขึ้นในขณะที่ผลผลิตลดน้อยลง

วัตถุประสงค์ของการจัดตั้งตลาดกลาง

การจัดตั้งตลาดกลางมีวัตถุประสงค์ เพื่อให้เกษตรกรในตลาดมีประสิทธิภาพ ซึ่งประกอบด้วยส่วนสำคัญ 2 ส่วน คือ

1. ประสิทธิภาพราคา ตลาดกลางต้องเป็นศูนย์กลาง การซื้อ-การขาย และการกำหนดราคา จากการต่อรองกันโดยการประมูล ราคาที่ได้จะเป็นราคาที่ยุติธรรม สำหรับ ผู้ซื้อ และผู้ขาย

2. ประสิทธิภาพการจัดการ ตลาดกลางต้อง เป็นผู้ทำหน้าที่ด้านกายภาพ ของตลาดทั้งหมด ทั้งทางด้านขนส่ง การเก็บรักษาสินค้า การให้สินเชื่อ การให้บริการ ซึ่งตรงวัด และบริการอื่นๆ เพื่อเอื้ออำนวยความสะดวกแก่ผู้ซื้อและผู้ขาย

ตรวจสอบเอกสาร

1. กรมเศรษฐกิจการพาณิชย์ กระทรวงพาณิชย์ ศึกษาโดยสถาบันวิจัยสังคม จุฬาลงกรณ์ มหาวิทยาลัย (2528) เรื่อง "รายงานผลการศึกษา วิเคราะห์ วิจัย เบื้องต้นของ โครงการศึกษาเพื่อปรับปรุงระบบตลาดสินค้าเกษตร" เสนอให้มีการ จัดตั้งและปรับปรุงตลาดกลางในจังหวัดต่างๆ ทั่วประเทศ โดยแบ่งเป็นจังหวัดที่อยู่ใน แผนพัฒนาเศรษฐกิจและสังคมแห่งชาติฉบับที่ 6 และจังหวัดที่อยู่ในแผนของกระทรวงพาณิชย์ สรุปลงถึง หลักเกณฑ์ทางการจัดตั้งตลาดกลาง นิยามารายจังหวัดที่มีกิจกรรมทางการตลาดดังกล่าวข้างต้น และเสนอแนวทางว่าควรจะพัฒนาตลาดดังกล่าว

ให้เป็นตลาดกลางสินค้าเกษตรกรรมหรือไม่ หรือควรปรับปรุงสภาพตลาดอย่างไร ตลาดขาดศักยภาพด้านใดบ้าง ถ้าไม่สามารถปรับปรุงให้เป็นตลาดกลางได้ ก็มีการเสนอแนะให้พิจารณาถึงความเป็นไปได้ ในแหล่งใหม่

2. คณะวิชาวิทยาการจัดการ วิทยาลัยครูนิบลสงคราม เรื่อง "ละมัย เป้านางคราญ ศิลปศาสตร์บัณฑิตกิตติมศักดิ์ การบริหารธุรกิจ" คุณละมัย เป้านางคราญ เป็นประธานกรรมการผู้จัดการ บริษัทตลาดกลางสินค้าเกษตร จังหวัดนิญญโลกจำกัด ได้เขียนเรื่องตลาดกลางสินค้าเกษตรจังหวัดนิญญโลก ตั้งแต่ความหมายของ "ตลาดกลาง" ความเป็นมาของตลาดกลางสินค้าเกษตรกรรมจังหวัดนิญญโลก องค์ประกอบของตลาดกลาง การดำเนินงานของตลาดกลางสินค้าเกษตรกรรม จังหวัดนิญญโลก รวมทั้งระเบียบการซื้อขายในตลาดกลาง จังหวัดนิญญโลก

3. เอกสารเผยแพร่ กรมการค้าภายใน ฉบับที่ 6 เรื่อง "แหล่งที่เป็นไปได้ในการจัดตั้งตลาดกลาง" พิจารณาถึง จังหวัดในเป้าหมายทางด้านกายภาพมี ความเป็นไปได้ในการจัดตั้งตลาดกลางหรือไม่

4. วารสารผู้จัดการรายเดือน (2533) เรื่อง "ก้านทรง มีแต่ทรงกับทรุด" พิจารณาถึง เบื้องหลังการก่อตั้งท่าข้าวก้านทรง ชั้นที่ ๑. นุหะคีรี จ. นครสวรรค์ ปัจจัยสำคัญที่ทำให้ท่าข้าวก้านทรงรุ่งเรือง คือที่ตั้งอยู่ใกล้แม่น้ำสะตวงแก่การที่ลูกค้า นำข้าวมาขาย ที่มาของธุรกิจท่าข้าวก้านทรง และปัญหาคู่แข่งชั้น ของท่าข้าวที่เกิดขึ้นใหม่ ที่สำคัญคือ ท่าข้าวของคุณละมัย เป้านางคราญ จังหวัดนิญญโลก ซึ่งได้รับการส่งเสริมจากกรมการค้าภายใน และปัจจัยที่ทำให้ท่าข้าวคุณละมัยได้เติบโตขึ้นอย่างมาก อยู่ที่การได้รับการส่งเสริม และแหล่งที่ตั้งอยู่บนถนนที่สะตวงในการทำ การซื้อ-ขายข้าว และให้ความเป็นธรรมในการซื้อ-ขายข้าว จึงทำให้มีคนติดตลาดมาก

5. วารสารเศรษฐกิจและสังคม สำนักงานคณะกรรมการเศรษฐกิจและสังคม แห่งชาติ (2532) เรื่อง "กว่าจะเป็นตลาดกลางสินค้าเกษตร นิญญโลก" ได้กล่าวถึง ความเป็นมาของตลาดกลางสินค้าเกษตร จังหวัดนิญญโลก การให้บริการของตลาดกลาง การซื้อ-ขาย ระบบการซื้อ-ขายของตลาดกลาง ใครเป็นผู้ซื้อและใครเป็นผู้ขายของตลาดกลาง ตลอดถึงราคาซื้อ-ขายในตลาดกลางรายได้ของตลาดกลางมาจากไหนบ้าง และอนาคตของตลาดกลางภายหน้าจะเป็นอย่างไร

บทที่ 2 วิธีศึกษา

ขอบเขตในการศึกษา

การศึกษาเรื่องนี้ จะศึกษาเฉพาะตลาดกลางที่จดทะเบียนตามกฎหมายในจังหวัดนินธุโลกเท่านั้น ขณะนี้มีเพียงแห่งเดียว คือ ตลาดกลางสินค้าเกษตรกรรมจังหวัดนินธุโลก และศึกษาความเป็นไปได้ในการจัดตั้งตลาดกลางในจังหวัดนินธุโลก

การเก็บข้อมูล

วิธีการเก็บข้อมูลในการศึกษานี้ เป็นข้อมูลปฐมภูมิ (Primary Data) ที่ได้จากการสัมภาษณ์ การดำเนินงานของตลาดกลางในจังหวัดนินธุโลก ปีพ.ศ. 2535 และอาศัยข้อมูลทุติยภูมิ (Secondary Date) จากหน่วยงานของรัฐและเอกชนที่เกี่ยวข้อง มาใช้ประกอบการศึกษา

วิธีการวิเคราะห์

1. การวิเคราะห์การดำเนินงานของตลาดกลาง

เพื่อให้ทราบถึงลักษณะ โครงสร้างและการดำเนินงานของตลาดกลาง ใช้

วิธีการคำนวณดังนี้คือ

1. ค่าเฉลี่ย ของประชากร (T)

$$T = N \bar{X}$$

$$= N \sum_{\theta} X_{\theta}$$

เมื่อ กำหนดให้ T คือ ค่าประมาณของผลรวมประชากร

N คือ ผลรวมของประชากร

X คือ ค่าเฉลี่ยของตัวอย่าง

2. การวิเคราะห์ค่าใช้จ่าย ในการดำเนินงานในตลาดกลาง

ในการศึกษาจะแบ่งค่าใช้จ่ายออกเป็น 2 ประเภทด้วยกันคือ

2.1 ต้นทุนผันแปร และต้นทุนคงที่

2.1.1 ต้นทุนผันแปร (Variable Cost) เป็นต้นทุนที่ก่อให้เกิดผลตอบแทนโดยตรง จะเปลี่ยนแปลงไปตามปริมาณการผลิตประกอบด้วย ค่าจ้างแรงงานในการดำเนินงาน ค่าเสียโอกาสของเงินทุนหมุนเวียน เป็นสำคัญ

2.1.2 ต้นทุนคงที่ (Fixed cost) เป็นต้นทุนที่ให้เกิดผลตอบแทนแก่ผู้ผลิตทางอ้อม จะไม่เปลี่ยนแปลงไปตามปริมาณการผลิต ประกอบด้วย โรงเรือนและอุปกรณ์ประเภท ฉางใส่ข้าว รถปักข้าว รถบรรทุกข้าวและตราซึ่งข้าว อุปกรณ์เครื่องใช้สำนักงาน เช่น เครื่องพิมพ์ดีด เครื่องคอมพิวเตอร์ เครื่องคำนวณ ฯลฯ ค่าเสียโอกาสของโรงเรือนและอุปกรณ์ และค่าใช้ที่ดินเป็นสำคัญ

2.2 ต้นทุนเงินสด และต้นทุนจำบัง

2.2.1 ต้นทุนเงินสด (Explicit Cost) เป็นต้นทุนการผลิตที่ผู้ผลิตจะต้องจ่ายจริง

2.2.2 ต้นทุนจำบัง (Implicit Cost) เป็นต้นทุนการผลิตที่ผู้ผลิตไม่ต้องจ่ายจริง

3. การวิเคราะห์รายได้ในการผลิต

รายได้จากการดำเนินงานในตลาดแยกออกเป็น

3.1 รายได้จากการเรียกเก็บค่าธรรมเนียมจากผู้ซื้อ-ผู้ขายเข้ามาใช้บริการตลาดกลาง

3.2 รายได้จากการให้เช่าโกดังเก็บผลผลิต เพื่อรอเคลื่อนย้ายไปยังจุดหมายปลายทาง

3.3 รายได้จากการให้บริการกู้ยืมเงิน กรณีผู้ซื้อไม่มีเงินไม่พอจ่ายค่าผลผลิตให้ผู้ขาย

3.4 รายได้จากการให้บริการขนาน้ำหนักสินค้าเกษตรอื่นๆ

ในการพิจารณารายได้แยกพิจารณา 2 กรณีคือ

- 1) รายได้สุทธิเป็นเงินสด เป็นการศึกษาถึงรายได้ทั้งหมดหักต้นทุนเงินสดแล้ว
- 2) รายได้สุทธิเฉลี่ย เป็นการศึกษาถึงรายได้ทั้งหมดหักด้วยต้นทุนรวมทั้งหมด

4. การวิเคราะห์สัดส่วนผลตอบแทนต่อการลงทุน (Benefit-Cost Ratio)

เป็นการวิเคราะห์ผลตอบแทนที่คาดว่าจะได้รับจากการดำเนินงาน แล้วนำมาเปรียบเทียบกับค่าใช้จ่ายในการลงทุน เพื่อเปรียบเทียบว่าคุ้มค่ากับการลงทุนหรือไม่ หากผลการศึกษาได้ค่ามากกว่า 1 แสดงว่าคุ้มค่าในการลงทุน การคำนวณใช้สูตรดังนี้

$$\frac{\sum PVB}{\sum PVC} > 1$$

โดยกำหนดให้

$\sum PVB$ = ผลรวมของผลตอบแทนปัจจุบันที่คาดว่าจะได้รับ

$\sum PVC$ = ผลรวมของต้นทุนปัจจุบันที่คาดว่าจะต้องจ่าย

5. การวิเคราะห์อัตราผลตอบแทนต่อการลงทุน (Internal Rate of Return: IRR)

เป็นการคำนวณหาอัตราผลตอบแทนและประโยชน์ที่ได้รับ มีค่าเท่ากับต้นทุนหรือค่าใช้จ่ายที่จะต้องจ่ายไปพอดี การคำนวณใช้วิธี Interpolation มีสูตรดังนี้คือ

$$IRR = i_1 + \frac{\sum NPV_1 (i_2 - i_1)}{\sum NPV_1 + NPV_2}$$

เมื่อกำหนดให้

IRR = อัตราผลตอบแทนต่อการลงทุน

i_1 = อัตราส่วนลดขั้นต่ำ

i_2 = อัตราส่วนลดขั้นสูง

$\Sigma NPV_1 = \Sigma NPV(+)$ ผลรวมของมูลค่ารายได้ปัจจุบันสุทธิ เมื่อคิดอัตราส่วนลดขั้นต่ำ
มีเครื่องหมายเป็นบวก

$\Sigma NPV_2 = \Sigma NPV(-)$ ผลรวมของมูลค่ารายได้ปัจจุบันสุทธิ เมื่อคิดอัตราส่วนลดขั้นสูง
มีเครื่องหมายเป็นลบ

ความหมายและศัพท์ที่เกี่ยวข้อง

1. ตลาดกลางสินค้าเกษตรกรรม หมายถึง สถานที่ที่ผู้ซื้อและผู้ขายมาติดต่อกัน โดยตลาดกลางจะอำนวยความสะดวกในการจัดสถานที่ตกลงซื้อ-ขาย จัดทำอุปกรณ์การบดข้าว โตะบดข้าว เครื่องวัดความชื้น เครื่องชั่งน้ำหนัก สถานที่ลงทะเบียนหรือโกดังฝากเก็บสินค้า โดยตลาดกลางจะได้รับผลประโยชน์ตอบแทน จากการให้บริการต่างๆ ดังกล่าว ตามอัตราที่กำหนดไว้ นอกจากนี้ยังเป็นแหล่งข้อมูลข่าวสารการซื้อขายผลทางการเกษตรทุกชนิดทั้งภายในและต่างประเทศ (และบัญชีเป้าหมายครุฑ 2533 : 18)

2. ทอง หมายถึง นายหน้าหรือตัวแทนการค้า ซึ่งทำหน้าที่เป็นตัวแทนผู้ส่งออกในการรวบรวมสินค้าจากพ่อค้าท้องถิ่น โดยได้รับค่านายหน้าตอบแทนซึ่งส่วนใหญ่มักจะได้รับครึ่งเปอร์เซ็นต์ของมูลค่าสินค้า กรณีข้าว ทองคือ นายหน้าค้าข้าวที่ทรงवादและเป็นผู้ติดต่อซื้อข้าวให้ผู้ส่งออกที่ได้รับคำสั่งซื้อจากต่างประเทศ โดยทองจะติดต่อซื้อข้าวจากโรงสีหรือพ่อค้า ระดับภูมิภาคแล้วเสนอให้พ่อค้าส่งออกตามปริมาณคุณภาพ และราคาที่ตกลงกัน

3. ลูกไร่ หมายถึง เกษตรกรที่ทำการปลูกข้าวโดยอาศัยเงินทุนและอุปกรณ์ต่างๆ เช่น ปุ๋ย ยาฆ่าแมลง ฯลฯ จากพ่อค้าท้องถิ่นที่มารับซื้อ เมื่อถึงฤดูเก็บเกี่ยวพ่อค้าก็ทำการเก็บเกี่ยวข้าว และหักค่าใช้จ่ายต่างๆ จากเกษตรกร ก่อนจะชำระเป็นค่าสินค้า และเกษตรกรที่เป็นลูกไร่ห้ามขายสินค้าให้กับผู้อื่นต้องขายให้กับพ่อค้าท้องถิ่นที่ตนทำสัญญาไว้เท่านั้น

วัตถุประสงค์ในการศึกษา

1. เพื่อศึกษาถึง การดำเนินงานของตลาดกลางในจังหวัดนินธุโลก
2. เพื่อศึกษาถึง ผลตอบแทนในการดำเนินงานของตลาดกลาง ว่ามีผลตอบแทนอย่างไรบ้าง ต้องลงทุนประมาณอย่างต่ำเท่าใด
3. เพื่อศึกษาถึง ความเป็นไปได้ในการสร้างตลาดกลางในที่อื่นๆ

ประโยชน์ที่คาดว่าจะได้รับ

การศึกษาค้นคว้าครั้งนี้ คาดว่าจะเป็นประโยชน์สำหรับเกษตรกร และผู้ประกอบการตลาดกลาง ให้ทราบถึงการดำเนินงานของตลาดกลางอย่างละเอียดว่ามีวิธีการดำเนินงานอย่างไรบ้าง เพื่อเป็นข้อมูลพื้นฐานในการประกอบการตัดสินใจของผู้ที่จะเข้ามาลงทุนจัดตั้งตลาดกลางในที่ต่างๆ รวมทั้งเป็นข้อมูลประกอบการตัดสินใจของรัฐบาลในการวางแผนนโยบายช่วยเหลือ สนับสนุน หรือส่งเสริมได้อย่างถูกต้องยิ่งขึ้น นอกจากนี้ยังเป็นประโยชน์สำหรับผู้สนใจทั่วไป เพื่อวิเคราะห์ภาวะเศรษฐกิจส่วนรวมของประเทศ เป็นต้น

มหาวิทยาลัยราชภัฏสุราษฎร์ธานี
Pibulsongkram Rajabhat University

บทที่ 3

สภาพทั่วไปของตลาดกลางในประเทศไทย

สภาพทั่วไปของตลาดกลาง

ตลาดกลาง เป็นสถานที่ ที่มีผู้ซื้อและผู้ขายมาติดต่อทำการซื้อขาย โดยตลาดกลางจะอำนวยความสะดวกในการจัดสถานที่ตกลงซื้อขาย อุปกรณ์การซื้อขาย เช่น โต๊ะบดข้าว เครื่องวัดความชื้น เพื่อตรวจวัดความชื้นและคุณภาพสินค้า เครื่องชั่งน้ำหนักที่ได้มาตรฐาน สถานที่ลงเทกอง โกดังฝากเก็บสินค้า โดยตลาดกลางจะได้รับประโยชน์จากการให้บริการต่างๆ ตามอัตราที่ได้กำหนดไว้ นอกจากนี้ยังเป็นแหล่งข้อมูล ข่าวสารการซื้อขายพืชผลทางการเกษตรทุกชนิด ทั้งภายในและต่างประเทศ (ละมัย เป้านงคราญ 2533: 18)

โครงสร้างและระบบการตลาดกลาง

เนื่องจากตลาดกลางสินค้าเกษตรมีความสำคัญอย่างยิ่งต่อเกษตรกร เพราะจะเป็นการเปิดโอกาสให้เกษตรกรมีอำนาจการต่อรองสูงขึ้น จากการที่มีผู้ซื้อจำนวนมากมาพบกับผู้ขาย เพื่อให้ทราบถึงสถานการณ์ของตลาดกลางสินค้าเกษตรในปัจจุบันจึงแยกพิจารณาเป็นระดับของตลาดกลาง ดังนี้คือ

1. ตลาดกลางระดับไร่นา

เป็นตลาดกลางระดับล่างสุด มีลักษณะเป็นศูนย์รวมการซื้อขายที่ใกล้แหล่งผลิต หรือไร่นา เมื่อเกษตรกรที่ไม่สามารถนำสินค้าไปขายยังตลาดแห่งอื่น เพราะขาดความสะดวกในการคมนาคม จะได้นำสินค้ามาขาย ตลาดกลางนี้เป็นตลาดขนาดเล็ก ปริมาณสินค้าและจำนวนผู้ซื้อ ผู้ขายมีไม่มากนัก การซื้อขายเป็นการประมูลราคา ในตลาดนี้จะไม่มีการใด ๆ นอกจากอำนวยความสะดวกด้านสถานที่ การจัดตั้งตลาดกลางระดับไร่นา อาจเกิดจากความต้องการของกลุ่มเกษตรกรหรือพ่อค้าก็ได้ ตลาดกลางสินค้าเกษตรระดับนี้จะหมดไป ถ้าการคมนาคมจากแหล่งผลิตไปสู่ตลาดระดับอื่นๆ สะดวกยิ่งขึ้น

2. ตลาดกลางท้องถิ่น และภูมิภาค

เป็นตลาดกลางที่มีขนาดใหญ่กว่าตลาดกลางระดับไร่นา เป็นแหล่งรวมสินค้าจากอำเภอต่างๆ หรือภายในจังหวัดใด จังหวัดหนึ่ง และจะกระจายไปสู่ตลาดระดับภูมิภาคหรือระดับประเทศต่อไป

ตลาดกลางในภูมิภาค แบ่งออกเป็น 2 ระดับ คือ ตลาดกลางสินค้าเกษตรกรรมระดับท้องถิ่นและตลาดกลางสินค้าเกษตรกรรมระดับภูมิภาค

1. ตลาดกลางสินค้าเกษตรกรรมระดับท้องถิ่น เป็นองค์กรที่มีหน้าที่สำคัญในการจัดให้มีการประมูลและเปลี่ยนการซื้อขายสินค้าในระดับการขายส่ง ระหว่างเกษตรกรหรือพ่อค้าผู้รวบรวมสินค้าจากระดับหมู่บ้านกับผู้ซื้อในระดับจังหวัด หรือระดับประเทศ การจัดตั้งองค์กรนี้มีลักษณะเป็นการแลกเปลี่ยนสินค้าใกล้แหล่งซื้อขายหรือเป็นที่พักสินค้าใกล้กับแหล่งผลิตของเกษตรกรเป็นสิ่งสำคัญ เพื่อเปิดโอกาสให้ผู้ผลิตได้ขายสินค้าในราคาที่เป็นธรรม

2. ตลาดกลางสินค้าเกษตรกรรมระดับภูมิภาค เป็นองค์กรที่พ่อค้าคนกลางท้องถิ่น ธุรกิจคลังสินค้า หรือเกษตรกรระดับใหญ่เป็นผู้รวบรวมให้กับพ่อค้าคนกลางในกรุงเทพฯ หรือพ่อค้าส่งออก ปริมาณสินค้าจะมากกว่าตลาดกลางระดับท้องถิ่น ตลาดกลางสินค้าเกษตรกรรมระดับท้องถิ่นและภูมิภาคนี้ สามารถแบ่งได้เป็น 2 รูปแบบได้แก่

2.1 ตลาดกลางแบบไม่มีระบบ แยกออกเป็น

2.1.1 ตลาดกลางแบบดั้งเดิม ซึ่งเป็นตลาดกลางที่มีลักษณะต่างคนต่างค้าในสถานที่ค้าของตนเอง แต่จะอยู่ในบริเวณใกล้เคียงกัน การค้าเป็นไปโดยเสรีไม่มีกฎระเบียบข้อบังคับ การซื้อขายส่วนใหญ่เป็นแบบต่อรอง ราคากันตัวต่อตัว ผู้ค้าอาจมีปัจจัยเสี่ยงอันยวดยความสะดวกเป็นของตนเอง เช่น คลังสินค้า เครื่องชั่ง ตวง วัด รถบรรทุก ตัวอย่างตลาดกลางลักษณะนี้ได้แก่ ตลาดกลางข้าวโพด ข้าวฟ่าง บริเวณอำเภอท่าเรือ จังหวัดอุทัยธานี ตลาดกลางฉลองค้าสับปะรด ที่อำเภอศรีราชา จังหวัดชลบุรี และตลาดผักศรีเมืองที่อำเภอเมือง จังหวัดราชบุรี

2.1.2 ตลาดกลางแบบใหม่ เป็นตลาดกลางที่มีผู้จัดตั้งขึ้นมา มีสถาน

ที่รวมให้ผู้ซื้อ ผู้ขายมาติดต่อค้าขายกัน การค้ามีลักษณะของการประมูลหรือต่อรองราคา แต่ไม่ได้มีกฎระเบียบมากมายนัก และไม่มีกฎหมายบังคับ ตลาดกลางดังกล่าวได้แก่ ตลาดกลางข้าวเปลือกจังหวัดนครสวรรค์ ตลาดนัดโค-กระบือที่อำเภอทับทัน จังหวัดอุทัยธานี

2.2 ตลาดกลางที่มีระบบ เป็นตลาดกลางที่มีสถานที่ซื้อขายเพื่อเป็นแหล่งรวมให้ผู้ซื้อ ผู้ขายมาพบปะกัน มีระบบการควบคุมตลาด หรือโครงสร้างการบริหารที่แน่ชัด การซื้อขายในตลาดอาจกระทำได้โดยตรงหรือผ่านนายหน้า วิธีการซื้อขายเป็นไปโดยเปิดเผย โดยวิธีการประมูล หรือต่อรองราคา เป็นตลาดที่มีกฎหมายรองรับและดำเนินการภายใต้กฎระเบียบ รวมทั้งมีบริการต่างๆ จากตลาดกลาง เช่น คลังสินค้า ข่าวดสาร การคัดแยกคุณภาพสินค้า และการขนส่ง เช่น ตลาดกลางสินค้าเกษตรจังหวัดพิษณุโลก

3. ตลาดกลางสินค้าเกษตรระดับประเทศ เป็นตลาดปลายทางอันเป็นแหล่งรวมสินค้าเกษตรจากแหล่งต่างๆ และจากตลาดกลางแห่งนี้จะมีการส่งออกไปยังต่างประเทศ กระจายไปยังโรงงานแปรรูป หรือจำหน่ายเพื่อบริโภคต่อไป ตลาดกลางระดับประเทศที่มีอยู่ในปัจจุบัน คือ ตลาดกลางที่กรุงเทพฯ และที่อำเภอหาดใหญ่จังหวัดสงขลา ตลาดกลางที่กรุงเทพฯ ที่สำคัญได้แก่ ตลาดขายส่งผัก ผลไม้ และปศุสัตว์ ตลาดกลางท่าเรือไม้ ของกรมการค้าภายใน และที่หาดใหญ่เป็นตลาดกลางค้ายางพารา

3.1 ตลาดกลางท่าเรือไม้ เป็นตลาดกลางที่ทางราชการจัดให้มีขึ้นภายในบริเวณกรมการค้าภายใน มีลักษณะการค้าที่เป็นระบบคือ ผู้ขายจะเข้ามาค้าขายรวมกันในห้องค้าสินค้าที่ค้าขายในตลาดคือ ข่าวดสาร ผู้ซื้อผู้ขายประกอบด้วย พ่อค้าส่งออก โรงสีข้าว ตัวแทนขายข้าว(ทอง) และผู้ใช้บริการอื่นๆ เช่น พ่อค้าขายปลีก ขายส่ง สำหรับผู้มีสิทธิเข้าทำการซื้อขาย ในตลาดนี้ในระยะทดลอง ได้แก่ ผู้ที่สมาคมการค้าที่เกี่ยวข้องออกหนังสือรับรองให้เข้าทำการซื้อขายข้าวสารในตลาดกลางได้ ทั้งนี้เพื่อให้เกิดความเชื่อถือในการซื้อขาย ผู้ซื้อ-ผู้ขายสามารถเลือกวิธีการค้าแบบตกลงราคากันเอง หรือแบบประมูลก็ได้ หากจะใช้วิธีเปิดประมูลเจ้าหน้าที่

ที่ตลาดกลางจะเป็นผู้ดำเนินการให้ ทั้งนี้อาจซื้อ-ขายกันทั้งแบบใช้มาตรฐานของกระทรวงพาณิชย์ หรือด้วยตัวอย่าง โดยทางตลาดจะมีอุปกรณ์ที่ใช้ตรวจสอบคุณภาพข้าวเตรียมไว้ให้ด้วย และเมื่อตกลงซื้อ-ขายกันแล้วหากต้องการจะทำสัญญาซื้อ-ขายต่อกันตลาดกลางจะมีแบบสัญญาและจะดำเนินการให้ ส่วนกำหนดเวลาส่งมอบ เงื่อนไขการส่งมอบและการชำระเงินให้เป็นไปตามประเพณีที่เคยปฏิบัติต่อกัน เว้นแต่จะได้ตกลงกันเป็นกรณีพิเศษ และหากเกิดกรณีพิพาทที่เกี่ยวกับการซื้อ-ขาย ผู้ซื้อ-ผู้ขายจะร้องขอให้ตลาดกลางตั้งกรรมการไกล่เกลี่ยหรือชี้ขาดได้ เมื่อตลาดกลางปิดทางตลาดกลางจะเผยแพร่ราคา และปริมาณรวมของการซื้อขายข้าวสารแต่ละชนิด

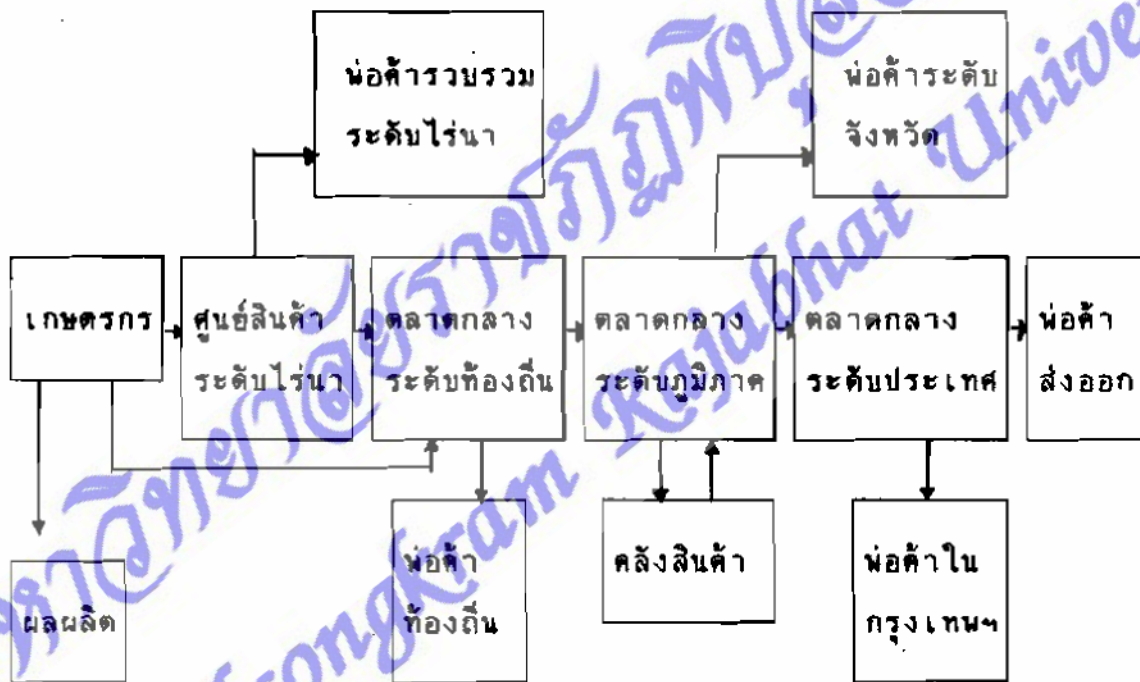
3.2 ตลาดกลางขายส่งนึ่งผัด ผลไม้ในกรุงเทพฯ คือตลาดผักที่ปากคลองตลาด ตลาดผลไม้ที่สี่แยกพานานาค และตลาดผักและผลไม้ที่สี่มุมเมือง ซึ่งเป็นตลาดขายส่งสินค้าผักและผลไม้ที่ใหญ่ที่สุดในประเทศ สาเหตุของการเกิดตลาดขายส่งดังกล่าวนี้ก็เนื่องจากกรุงเทพฯ เป็นศูนย์กลางการค้าแทบทุกชนิด จึงทำให้ผลผลิตสินค้าเกษตรมุ่งสู่ตลาดกรุงเทพฯ ตลาดขายส่งเหล่านี้จะทำหน้าที่กระจายผลผลิตไปยังตลาดอื่นในกรุงเทพฯ จังหวัดใกล้เคียงและภาคอื่นๆ โดยตลาดขายส่งเหล่านี้จะเป็นผู้กำหนดราคานึ่งผัด โดยพิจารณาจากปริมาณผลผลิตและความต้องการในช่วงนั้นๆ สำหรับแหล่งผลิตนั้นเนื่องจากผักมีหลายประเภท บางประเภทมีลักษณะเน่าเสียง่าย ไม่ทนทานต่อการขนส่ง แหล่งผลิตจึงต้องอยู่ในจังหวัดใกล้เคียง ได้แก่ ราชบุรี นครปฐม ปทุมธานี และนครปฐม ซึ่งส่วนใหญ่ พ่อค้าในตลาดขายส่งจะเป็นผู้ไปรับซื้อจากเกษตรกรนำมาขายที่ตลาดขายส่ง แต่บางครั้งเกษตรกรนำมาขายเองโดยรวมกลุ่ม สำหรับผักที่ทนทานต่อการขนส่ง เช่น กะหล่ำปลี สามารถปลูกในที่ห่างไกล วิธีการนำมาขาย ได้แก่ การที่พ่อค้าท้องถิ่นเป็นผู้รวบรวมมาขายให้พ่อค้าในตลาดขายส่งที่กรุงเทพฯ ส่วนผู้ซื้อก็มีทั้งพ่อค้าขายปลีกตามตลาดสดต่าง ๆ ในกรุงเทพฯ และพ่อค้าขายส่งรายเล็ก ซึ่งส่งผักไปขายตามชานเมืองและต่างจังหวัด ส่วนตลาดผลไม้แหล่งผลิตจะกระจายทั่วไปในภาคต่าง ๆ และส่วนใหญ่ พ่อค้าขายส่งตลาดกลางที่กรุงเทพฯ จะออกไปรับซื้อ จากแหล่งผลิตนำมาขายในตลาดขายส่ง ด้วยตนเอง

3.3. ตลาดกลางยางพาราที่อำเภอหาดใหญ่ ปริมาณการซื้อขายยาง

พาราในตลาดขนาดใหญ่มาจากสวนยางในจังหวัดสงขลา และจังหวัดใกล้เคียง เช่น สตูล นัทลุง ยะลา นราธิวาส และปัตตานี ยางพาราที่รวบรวมที่ตลาดขนาดใหญ่นี้จะทำการส่งออกโดยผ่านด่านศุลกากร สงขลาและปาดังเบซาร์ ซึ่งนับว่าเป็นปริมาณส่งออกขนาดใหญ่ที่สุดเมื่อเทียบกับจังหวัดอื่น

กล่าวโดยสรุป โครงสร้างและระบบการตลาดกลางของประเทศไทยนั้นแบ่งออกเป็น 3 ระดับคือ ตลาดกลางระดับท้องถิ่น ตลาดกลางระดับภูมิภาคและตลาดกลางระดับประเทศ นิยามมาจากแผนภูมิที่ 1

แผนภูมิที่ 1: โครงสร้างและระบบการตลาดกลาง



ที่มา: รายงานผลการศึกษา โครงการศึกษาเพื่อปรับปรุงระบบตลาดสินค้า เสนอต่อกรมเศรษฐกิจการพาณิชย์ บริษัทการจัดการเกษตร และอุตสาหกรรม จำกัด

มีนาคม 2528

หลักเกณฑ์ในการจัดตั้งตลาดกลาง

หลักเกณฑ์ทั่วไป

หลักเกณฑ์ทั่วไปเกี่ยวกับการปรับปรุงระบบ การตลาดสินค้าเกษตรที่มีอยู่ในปัจจุบันของประเทศไทย หรือควรจัดตั้งตลาดกลางสินค้าเกษตรขึ้นมาหรือไม่ มีหลักเกณฑ์ดังนี้คือ

1. การจัดตั้งตลาดกลางนั้น จะต้องลดส่วนเหลือจากการตลาดลง จะต้องลดค่าใช้จ่ายในการซื้อขายสินค้าเกษตร และลดภาระของผู้ประกอบการที่เกี่ยวข้องให้ได้
2. การจัดตั้งตลาดกลางนั้น จะต้องให้ผลทางเศรษฐกิจโดยส่วนรวม คือ ให้ผลตอบแทนทางสังคม (Social Benefit) และผลตอบแทนทางธุรกิจ (Financial Benefit)

หลักเกณฑ์เฉพาะ

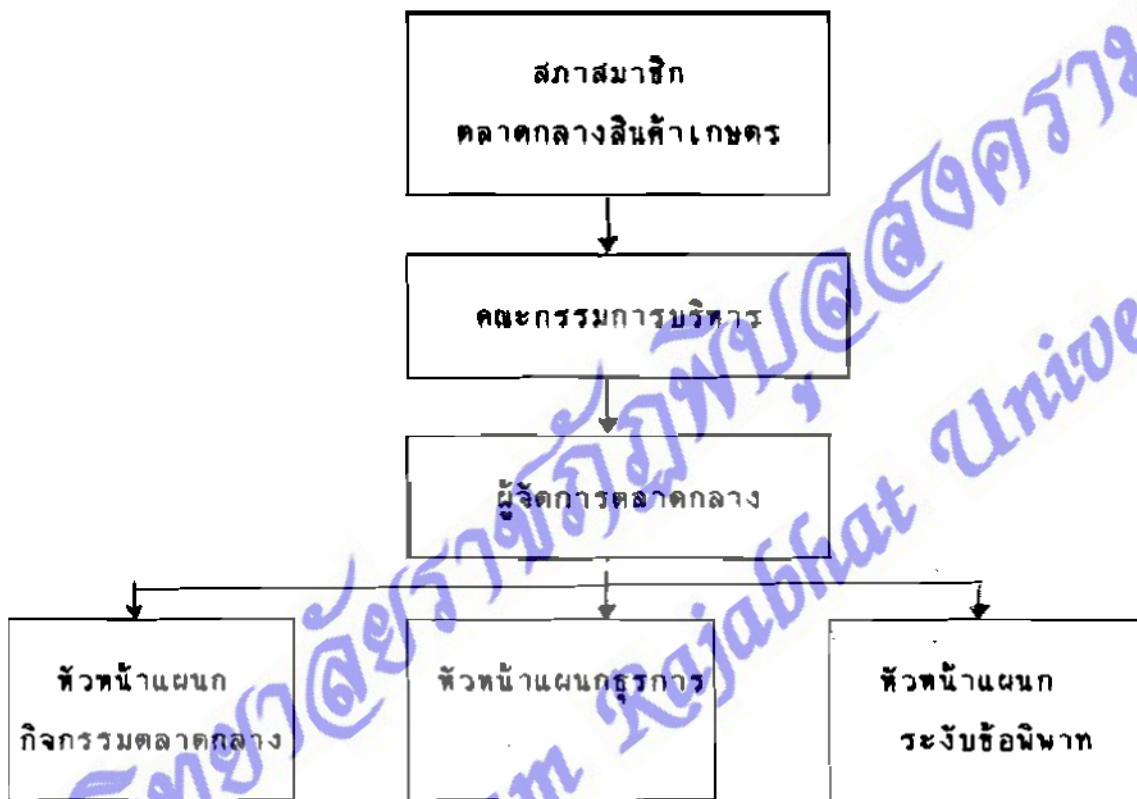
หลักเกณฑ์เฉพาะเป็นรายละเอียดปลีกย่อยที่ครอบคลุมหลักเกณฑ์ทั่วไป มีดังนี้คือ

1. การจัดตั้งตลาดกลาง ควรเกิดจากความต้องการของท้องถิ่นเอง มิใช่จากผู้มีอำนาจหรือรัฐบาลเป็นคนกำหนด
2. การจัดตั้งตลาดกลาง จะต้องทำให้เกิดการแข่งขันในตลาดอย่างสมบูรณ์ ทั้งผู้ซื้อและผู้ขาย
3. การจัดตั้งตลาดกลาง จะต้องทำให้ข้อมูลการตลาดด้านราคาเป็นไปอย่างสมบูรณ์
4. การจัดตั้งตลาดกลาง ต้องมีปริมาณของผู้ใช้บริการมากเพียงพอ
5. ต้องมีปริมาณสินค้าที่เข้าสู่ตลาดมากเพียงพอ
6. สินค้าที่จะเข้าตลาดกลางต้องสามารถจัดมาตรฐานสินค้าอย่างชัดเจนได้เพื่อความสะดวกในการซื้อขาย
7. ต้องมีการจัดการเพื่อลดค่าใช้จ่ายตลาดลดลง

การจัดองค์การบริหารตลาดกลาง

การจัดองค์การบริหารตลาดกลางในระดับท้องถิ่น ควรมีดังนี้ คือ

แผนภูมิที่ 2 แสดงองค์การบริหารตลาดกลางในระดับท้องถิ่น



1. สภาสมาชิกตลาดกลางสินค้าเกษตร คือสมาชิกผู้ที่จะมาใช้บริการตลาดกลางและเสียค่าสมาชิก ส่วนใหญ่ผู้ที่เป็นสมาชิกของตลาดกลางจะเป็นผู้ซื้อ

2. คณะกรรมการบริหาร มีหน้าที่กำหนดเป้าหมายการดำเนินงานตามนโยบายที่สภาสมาชิกกำหนด และมีหน้าที่สรรหา ผู้จัดการตลาดกลาง ควบคุมตรวจสอบการบริหารงานของตลาดกลาง

3. ผู้จัดการตลาดกลาง มีหน้าที่ดำเนินกิจกรรมของตลาดกลางตามเป้าหมายที่คณะกรรมการบริหารได้วางไว้

4. มีผู้บริหารชั้นรอง ซึ่งรับผิดชอบต่อผู้จัดการโดยตรง คือ

4.1 หัวหน้าแผนกกิจกรรมตลาดกลาง มีหน้าที่ดูแลการประมวลซื้อขายสินค้าในตลาดจนเรื่องการชั่งตวงวัดสินค้าที่เข้าสู่ตลาด

4.2 หัวหน้าแผนกธุรการ มีหน้าที่เกี่ยวกับงานสารบัญญ งานการเจ้าหน้าที่ งานการเงินและบัญชี งานพัสดุ และอาคารสถานที่ เป็นต้น

4.3 หัวหน้าแผนกประกันคุณภาพ มีหน้าที่ตัดสินข้อผิดพลาดที่เกิดขึ้นในตลาดกลาง

ธุรกิจที่ตลาดกลางดำเนินงาน

1. ธุรกิจการ ซื้อ-ขาย

โดยส่วนใหญ่ตลาดกลางเป็นแหล่งรับซื้อสินค้าเกษตรจากเกษตรกร หรือพ่อค้ารายย่อยระดับท้องถิ่น แต่ตลาดกลางที่แท้จริงไม่ควรเข้ามาทำการซื้อขายสินค้าเกษตรกรรมเอง จะทำให้ราคาถูกแทรกแซงและไม่เป็นธรรมขึ้น

2. ธุรกิจรับฝากสินค้า และรับจำนำสินค้า

ตลาดกลางเป็นแหล่งรับฝากสินค้ากรณีลูกค้าซื้อสินค้าแล้วยังไม่ได้เงิน

3. ธุรกิจให้สินเชื่อ

ตลาดกลางจะให้สินเชื่อแก่พ่อค้าที่มาทำการซื้อขายในตลาดกลาง ในกรณีนำเงินมาไม่เพียงพอแก่การซื้อขาย ตลาดกลางจะให้เงินก่อน โดยตลาดกลางคิดอัตราดอกเบี้ยกับผู้ขอเครดิตเท่ากับอัตราดอกเบี้ยของธนาคาร

4. ธุรกิจการให้บริการ

ตลาดกลางจะให้บริการในการใช้เครื่องอำนวยความสะดวกต่างๆ อาทิ เช่น การชั่ง ตวง วัด การขนส่ง การเทลงกอง หรือ นำข้าวเข้าโกดัง เป็นต้น โดยคิดค่าบริการจากลูกค้า

ข้อดี-ข้อเสียของระบบการค้าแบบตลาดกลาง

ข้อดีของระบบการค้าแบบตลาดกลาง

1. ช่วยให้เกษตรกรมีโอกาสที่จะได้รับผลตอบแทนจากการขายผลผลิตของ

ตนมากกว่าการค้าในระบบอื่น เพราะนอกจากระบบตลาดกลางจะทำให้เกิดการแข่งขันในการซื้อขายสินค้ามีการเปิดเผยข้อมูลข่าวสารการตลาดแล้ว ยังเป็นการลดขั้นตอนการตลาดหรือลดค่าใช้จ่ายการตลาด จึงช่วยให้เกษตรกรมีโอกาสได้ราคาที่เป็นธรรมมากขึ้น เปรียบเทียบกับระบบการค้าที่ใช้กันเป็นส่วนใหญ่ หนึ่งคือ ระบบการซื้อขายตัวต่อตัว ซึ่งพ่อค้าท้องถิ่นเป็นผู้ไปรับซื้อจากเกษตรกรนั้น ในหลายกรณีพบว่าเกษตรกรจะเป็นผู้เสียเปรียบเพราะการที่ไม่รู้ข่าวสารการตลาด และพ่อค้า จะเป็นผู้คัดเกรด คุณภาพสินค้าของเกษตรกรและกำหนดราคาสินค้าเอง ซึ่งพบว่าส่วนใหญ่จะกำหนดราคาสินค้าไม่เท่ากันสำหรับสินค้าประเภทเดียวกัน โดยการอ้างคุณภาพสินค้าที่แตกต่างกัน โดยที่เกษตรกรจำนวนมากยังเป็น "ลูกไร่" ของพ่อค้าท้องถิ่นอยู่แล้ว

2. ช่วยให้เกษตรกรที่อยู่ในท้องถิ่นห่างไกลที่มีปริมาณผลผลิต ไม่มากนัก พ่อค้าไม่สนใจไปรับซื้อสินค้า ได้มีโอกาสขายสินค้ามากขึ้น

ข้อเสียของระบบการค้าแบบตลาดกลาง

1. การค้าของระบบตลาดกลาง จะประสบผลสำเร็จหรือไม่ขึ้นอยู่กับความสามารถของผู้บริหารของตลาดกลางและความนิยมของผู้ซื้อ ผู้ขายสินค้า และสถานที่ตั้งเป็นหลัก

บทที่ 4 ตลาดกลางในจังหวัดนิษณุโลก

ประวัติความเป็นมาของตลาดกลาง

บริษัทตลาดกลางสินค้าเกษตรจังหวัดนิษณุโลกจำกัดได้ตั้งขึ้นในปี พ.ศ. 2522 บนที่ดิน 2 ไร่ ตั้งชื่อบริษัทว่า "บริษัทนิษณุพืชผล จำกัด" มีทุนจดทะเบียน 1 ล้านบาท ทำการรับซื้อผลผลิตสินค้าเกษตรทุกชนิด

ต่อมาปี พ.ศ. 2526 ได้ก่อตั้งตลาดกลางสินค้าเกษตรขึ้นเป็นแห่งแรกและเป็นตลาดแห่งเดียวในประเทศไทย ที่รับซื้อสินค้าเกษตรทุกชนิด มีทุนจดทะเบียนเริ่มแรก 1 ล้านบาท ตลาดกลางแห่งนี้ได้รับความนิยมเชื่อถือจากผู้ซื้อและผู้ขายมาก เพราะตลาดได้ตั้งกฎเกณฑ์ที่ให้ความเป็นธรรมแก่ผู้ซื้อและเกษตรกรซึ่งเป็นผู้ขาย โดยตลาดกลางจะเป็นผู้กำหนดราคาขั้นต่ำของพืชไร่ ในแต่ละวันผู้ซื้ออาจจะซื้อในราคาที่สูงกว่าราคา ที่ตลาดกลางกำหนดก็ได้ แต่ถ้าไม่มีใครซื้อ ตลาดกลางจะรับซื้อเอง ทำให้ผู้ซื้อไม่สามารถถกตราคาสินค้าของเกษตรกร และขณะเดียวกันผู้ซื้อและผู้ขายสามารถต่อรองกันได้ด้วย

ปี พ.ศ. 2530 ได้เป็นตลาดกลางสินค้าเกษตรอย่างเป็นทางการ มีชื่อว่า "ตลาดกลางสินค้าเกษตรจังหวัดนิษณุโลก" ได้รับการสนับสนุนจากนายพรัตน์ เวชศาสตร์ ผู้ว่าราชการจังหวัดนิษณุโลก และนายประยูร เถลิงศรี อธิบดีกรมการค้าภายใน ขณะนั้น โดยมีแนวความคิดว่า จะส่งเสริมและพัฒนาระบบ การซื้อขายผ่านตลาดกลาง โดยให้เอกชน เป็นผู้ดำเนินการ เพราะจะเป็นประโยชน์ต่อเกษตรกรผู้ซื้อและผู้ขาย อันจะเป็นการลดค่าใช้จ่ายด้านการตลาดและสอดคล้องกับวิวัฒนาการด้านการตลาดสมัยใหม่ มีทุนจดทะเบียนทั้งสิ้น 5 ล้านบาท และมีทุนหมุนเวียนดำเนินงานทั้งสิ้น 31 ล้านบาท (ละมัย เป้าณรงค์ราษฎร์, 2534: 5-6)

การดำเนินงานของตลาดกลางจังหวัดนิษณุโลก

เพื่อให้เห็นการดำเนินงานของตลาดกลางจังหวัดนิษณุโลกอย่างชัดเจนจะแยกพิจารณาเป็นหัวข้อๆ ต่อไปนี้คือ

1. ผู้ซื้อ

ผู้ซื้อคือ ผู้ที่เข้ามาซื้อข้าวเปลือกในตลาดกลาง คือ พ่อค้าท้องถิ่นเป็นพ่อค้าคนกลางมาจากหลายจังหวัด มีทั้งผู้ซื้อในจังหวัดนิคมโลกเอง 5 รายและเป็นพ่อค้ามาจากจังหวัดอื่นๆ เช่น จังหวัดนิจิตร 2 ราย จังหวัดนครสวรรค์ 7 ราย จังหวัดสุพรรณบุรี 12 ราย จังหวัดชัยนาท 6 ราย จังหวัดอยุธยา 4 ราย จังหวัดลพบุรี 5 ราย จังหวัดสระบุรี 3 ราย จังหวัดฉะเชิงเทรา 3 ราย จังหวัดนครปฐม 2 ราย รวมทั้งสิ้น 49 ราย เป็นของบริษัทนิคมพืชผลซึ่งเป็นของตลาดกลางเอง 1 ราย รวมทั้งสิ้น 50 ราย และเป็นเจ้าของโรงสี 1 ราย นิจากรายละเอียดในตารางที่ 1 ตารางที่ 1 จำนวนพ่อค้าที่เข้ามาทำธุรกิจในตลาดกลาง (คิดเป็นราย)

จังหวัด	ลักษณะพ่อค้า		หมายเหตุ
	พ่อค้าท้องถิ่น/ตัวแทนผู้ส่งออก	เจ้าของโรงสี	
นิคมโลก	6	-	
นิจิตร	2	-	
นครสวรรค์	7	-	
สุพรรณบุรี	12	-	
ชัยนาท	6	-	
อยุธยา	4	1	
ลพบุรี	5	-	
สระบุรี	3	-	
ฉะเชิงเทรา	3	-	
นครปฐม	2	-	
รวม	50	1	

ที่มา: จากการสัมภาษณ์

เป็นที่น่าสังเกตว่าส่วนใหญ่ร้อยละ 90 เป็นพ่อค้าคนกลาง ที่เหลือเป็นเจ้าของโรงสี และตัวแทนผู้ส่งออกบ้าง เช่น ตัวแทนของตั้งฮั่วเซ็ง และเกษตรรุ่งเรือง เป็นต้น ผู้ซื้อเหล่านี้จะต้องมาลงทะเบียนก่อน โดยมีบัตรประจำตัวประชาชนหรือสำเนาทะเบียนบ้านมาแสดงด้วย ทั้งนี้เพื่อให้ทราบประวัติของผู้ซื้อและสามารถติดต่อได้สะดวก(วารสารเศรษฐกิจและสังคมแห่งชาติ: 29)

ปริมาณการรับซื้อผลิตผลทางเกษตรกรรมของตลาดกลาง จังหวัดนิญโลก ในแต่ละปีมีจำนวน 254,600 ตัน เกือบร้อยละ 80 (ประมาณ 78.56%)เป็นการรับซื้อข้าวเปลือกอีกประมาณร้อยละ 20 เป็นการซื้อพืชเกษตรอื่นๆ เช่น ถั่วเขียว ข้าวโพด ถั่วเหลือง และอื่นๆ (นิจารณาตารางที่ 2 ประกอบ ดังนั้นในการศึกษาส่วนใหญ่จึงเน้นหนักไปในทางข้าวเปลือก

ตารางที่ 2 แสดงปริมาณการรับซื้อผลิตผลทางการเกษตรของตลาดกลางจังหวัดนิญโลก

ชนิดของผลผลิตเกษตร	ปริมาณการรับซื้อ ตัน/ปี	คิดเป็นร้อยละ (%)	หมายเหตุ
ข้าว	200,000	78.56	
ถั่วเขียว	3,600	1.41	
ข้าวโพด	20,000	7.86	
ถั่วเหลือง	1,000	0.39	
อื่นๆ	30,000	11.78	
รวม	254,600	100.00	

ที่มา: จากการสัมภาษณ์

ห้องสมุดวิทยาลัยครูพิบูลสงคราม

พิษณุโลก

21

สำหรับปริมาณการซื้อข้าวเปลือกในตลาดกลางทั้งหมด ปริมาณการ Jar 200,000 ตัน เป็นพ่อคนกลางจากจังหวัดพิษณุโลกเองเพียง ร้อยละ 15 คือ ประมาณ 30,000 ตันต่อปี ที่เหลืออีก ร้อยละ 85 เป็นพ่อค้าคนกลางจากจังหวัดอื่น ๆ โดยเฉพาะจากจังหวัดสุพรรณบุรี มีปริมาณการซื้อถึงร้อยละ 18 คือ 36,000 ตันต่อปี และจากจังหวัดอยุธยา มีปริมาณ ร้อยละ 20 คือประมาณ 40,000 ตัน ลพบุรี ประมาณร้อยละ 15 คือประมาณ 30,000 ตัน จากจังหวัดสระบุรีร้อยละ 10 คือ ประมาณ 20,000 ตัน จากจังหวัดชัยนาทร้อยละ 10 คือประมาณ 20,000 ตัน จากจังหวัดนครสวรรค์ร้อยละ 5 ประมาณ 10,000 ตันต่อปี จากจังหวัดฉะเชิงเทรา ร้อยละ 3 ประมาณ 6,000 ตัน จากจังหวัดนครปฐมร้อยละ 2 ประมาณ 4,000 ตัน และจากจังหวัดนิจิตรร้อยละ 2 ประมาณ 4,000 ตัน นิจนาจาจากตารางที่ 3 ประกอบ

ตารางที่ 3 ปริมาณข้าวที่พ่อค้าเข้ามารับซื้อในตลาดกลาง แยกเป็นรายจังหวัด

จังหวัด	ปริมาณข้าวเปลือก (ตัน)	ร้อยละ	หมายเหตุ
พิษณุโลก	30,000	15	
นิจิตร	4,000	2	
นครสวรรค์	10,000	5	
สุพรรณบุรี	36,000	18	
ชัยนาท	20,000	10	
อยุธยา	40,000	20	
ลพบุรี	30,000	15	
สระบุรี	20,000	10	
ฉะเชิงเทรา	6,000	3	
นครปฐม	4,000	2	
รวม	200,000	100	

ที่มา: จากการสัมภาษณ์

100724

2. ผู้ชาย

ผู้ที่เข้ามาขายข้าวเปลือกในตลาดกลางเป็นเกษตรกรส่วนใหญ่ ประมาณร้อยละ 75-80 ส่วนที่เหลืออีกร้อยละ 20-25 เป็นพ่อค้าคนกลาง ประมาณร้อยละ 70 เป็นผู้ขายจากท้องถิ่นอื่น ส่วนที่เหลืออีกร้อยละ 30 มาจากจังหวัดใกล้เคียง เช่น จังหวัดนิจิตร กำแพงเพชร สุโขทัย อุตรดิตถ์ แพร่ และน่าน นิจรรณาจากตารางที่ 4

ตารางที่ 4 จำนวนผู้ขายที่เข้ามาทำธุรกิจในตลาดกลาง จังหวัดพิษณุโลก

จังหวัด	จำนวนการรับซื้อ (ราย)	คิดเป็นร้อยละ (%)	หมายเหตุ
พิษณุโลก	36,640	67.94	
นิจิตร	2,500	4.64	
กำแพงเพชร	900	1.67	
สุโขทัย	8,000	14.83	
อุตรดิตถ์	5,500	10.20	
แพร่	270	0.50	
น่าน	120	0.22	
รวม	53,930	100.00	

ที่มา: จากการสัมภาษณ์

จากตารางที่ 4 พบว่าผู้ที่นำข้าวมาขายในตลาดกลางพิษณุโลกนั้นมีทั้งสิ้น 53,930 รายในแต่ละปี ในจำนวนนี้เป็นเกษตรกรในจังหวัดพิษณุโลกเองถึง 36,640 รายคิดเป็นร้อยละ 67.94 รองลงมาได้แก่ เกษตรกรและพ่อค้าท้องถิ่น

จากจังหวัดสุโขทัย 8,000 ราย คิดเป็นร้อยละ 14.83 จากจังหวัดอุดรดิตถ์จำนวน 5,500 ราย คิดเป็นร้อยละ 10.20 จากจังหวัดนิจิตรจำนวน 2,500 ราย คิดเป็นร้อยละ 4.64 จากจังหวัดกำแพงเพชรจำนวน 900 ราย คิดเป็นร้อยละ 1.67 จากจังหวัดแพร่ 270 ราย คิดเป็นร้อยละ 0.50 และจากจังหวัดน่านจำนวน 120 ราย คิดเป็นร้อยละ 0.22 ข้อมูลแสดงถึง ตลาดกลางเป็นศูนย์กลางการซื้อขายข้าวเปลือกและพืชไร่ ผู้ขายเป็นเกษตรกรรายย่อยๆ จำนวนมากมายจากจังหวัดนิจิตร และจังหวัดใกล้เคียง เพราะทราบข่าวสารด้านราคา และและพอใจกับราคาที่รับทราบจึงนำข้าวเปลือกมาขายในตลาดกลาง เกษตรกรจะนำข้าวเปลือกมาขายโดยการบรรทุกใส่รถอีแต่น ซึ่งจะบรรทุกได้ประมาณ 1-3 เกวียน ต่อครั้ง ถ้าเกษตรกรอยู่ไกล จะรวบรวมสินค้าในหมู่บ้านนี้เอง แล้วเข้าบรรทุก 6 ล้อ หรือ 10 ล้อมาขายในแต่ละครั้งจึงทำให้จำนวน(ราย) ผู้ขายข้าวเปลือกมีจำนวนมาก ดังกล่าวแล้วข้างต้น (สัมภาษณ์ คุณอุดมศักดิ์ กฤษณบรรณราช, 10 เมษายน 2535)

หากพิจารณาจากปริมาณข้าวเปลือกที่ผู้ขายได้นำมาขายให้กับตลาดกลางส่วนใหญ่อยู่ภายในจังหวัดนิจิตรโลก มีมากถึง 110,000 ตัน คิดเป็นร้อยละ 55 จากปริมาณทั้งหมด รองลงมาคือจังหวัด สุโขทัย จำนวน 40,000 ตัน คิดเป็นร้อยละ 20 จังหวัดอุดรดิตถ์ปริมาณ 30,000 ตัน คิดเป็นร้อยละ 15 จังหวัดนิจิตร ปริมาณ 10,000 ตัน คิดเป็นร้อยละ 5 จากจังหวัดกำแพงเพชรและแพร่ ปริมาณ 4,000 ตัน คิดเป็น ร้อยละ 2 จากจังหวัด น่าน ปริมาณ 2,000 ตัน คิดเป็นร้อยละ 1
 นิจารณาตารางที่ 5 ประกอบ

ตารางที่ 5 ปริมาณข้าวเปลือกที่ผู้ขายนำมาขายให้ตลาดกลาง แยกเป็นรายจังหวัด

จังหวัด	ปริมาณข้าวเปลือก (ตัน)	คิดเป็นเปอร์เซ็นต์ (%)	หมายเหตุ
พิษณุโลก	110,000	55	
	10,000	5	
กำแพงเพชร	4,000	2	
สโขทัย	40,000	20	
อุรคิถด์	30,000	15	
แพร่	4,000	2	
น่าน	2,000	1	
รวม	200,000	100	

ที่มา : จากการสัมภาษณ์

พิจารณาจากพันธุ์ข้าวที่มีการซื้อ-ขายในตลาดกลางจะเป็นข้าวพันธุ์สุนทรณ 60 มีปริมาณถึง 100,000 ตัน คิดเป็นร้อยละ 50 รองลงมาเป็นข้าวนาปรัง ได้แก่ ข้าวพันธุ์ ก.ช.23, กช.21, กช.25 และกช.27 มีปริมาณถึง 50,000 ตัน คิดเป็นร้อยละ 25 รองลงมาเป็นข้าวนาทว่านปริมาณ 24,500 ตัน คิดเป็นร้อยละ 12.25 ข้าวเหลืองประทิว ปริมาณ 15,000 ตัน คิดเป็นร้อยละ 7.50 ข้าวหลวงประทานปริมาณ 5,000 ตัน คิดเป็นร้อยละ 2.50 ข้าวหอมมะลิปริมาณ 3,000 ตัน คิดเป็นร้อยละ 1.50 ข้าวเจ้ากษย ปริมาณ 2,000 ตัน คิดเป็นร้อยละ 1 และข้าวเหลืองอ่อนปริมาณ 500 ตัน คิดเป็นร้อยละ 0.25 พิจารณารายละเอียดในตารางที่ 6

ตารางที่ 6 ปริมาณการรับซื้อข้าวเปลือกของตลาดกลาง แยกตามพันธุ์ข้าว

ชนิดพันธุ์ข้าว	ปริมาณการซื้อ-ขายในตลาด (ตัน)	คิดเป็นร้อยละ (%)	หมายเหตุ
<u>ข้าวนาปี</u>			
เหลืองอ่อน	500	0.25	
หลวงประทาน	5,000	2.50	
หอมมะลิ	3,000	1.50	
เหลืองประทิว	15,000	7.50	
เจ๊กเซย	2,000	1.00	
สุพรรณ60	100,000	50.00	
<u>ข้าวนาหนาว</u>	24,500	12.25	
ก.ช. 23			
ก.ช. 21			
ก.ช. 25	50,000	25.00	
ก.ช. 27			
รวม	200,000	100.00	

ที่มา: จากการสัมภาษณ์

เมื่อพิจารณาระดับราคาข้าวเปลือกที่มีการซื้อ-ขายในตลาดกลาง แยกตามพันธุ์ข้าวดังนี้คือ ข้าวหอมมะลิ จะมีระดับราคาซื้อ-ขายสูงที่สุดคืออยู่ในระดับ 3,900-4,000 บาทต่อตัน รองลงมาได้แก่ ข้าวเหลืองประทิวมีระดับราคาอยู่ในระดับ 3,800-3,900 บาทต่อตัน ข้าวหลวงประทาน และข้าวเจ๊กเซย มีช่วงราคาเท่ากัน

คือ 3,700-3,800 บาทต่อดัน ซึ่งข้าวพันธุ์ที่กล่าวข้างต้นมีปริมาณการซื้อ-ขายในตลาดกลางน้อยมาก คือไม่เกิน ร้อยละ 5 ยกเว้นข้าวเปลือกประทิว ดังที่ได้กล่าวแล้วข้างต้น แต่ข้าวที่นิยมซื้อ-ขายกันมากที่สุดเป็นข้าวพันธุ์สุนทรณ 60 มีระดับราคาซื้อ-ขาย ณ ระดับราคา 3,600-3,700 บาทต่อดันเท่านั้น และข้าวนาปรังมีระดับราคาอยู่ในช่วง 3,500-3,600 บาทเท่านั้น นิจารณาจากตารางที่ 7 ประกอบ

ตารางที่ 7 ระดับราคาข้าวเปลือกที่ซื้อ-ขายในตลาดกลาง แยกตามพันธุ์ข้าว

ชนิดพันธุ์ข้าว	ราคา(ช่วงราคา) บาท ตัน)	หมายเหตุ
<u>ข้าวนาปี</u>		
เปลือกอ่อน	3,600-3,700	
หลวงประทาน	3,700-3,800	
หอมมะลิ	3,900-4,000	
เปลือกประทิว	3,800-3,900	
เจ๊กเซอ	3,700-3,800	
สุนทรณ60	3,600-3,700	
<u>ข้าวนาปรัง</u>	3,300-3,400	
ก.ช. 23		
ก.ช. 21		
ก.ช. 25	3,500-3,600	
ก.ช. 27		

ที่มา: จากการสัมภาษณ์

ที่เป็นเช่นนี้เพราะพ่อค้าข้าวที่มาซื้อข้าวในตลาดกลางนั้น ส่วนใหญ่ไม่ใช่ผู้ส่งออก แต่เป็นพ่อค้าท้องถิ่น ต้องการข้าวเปลือกไปเพื่อส่งขายโรงสีและเจ้าของโรงสีนำข้าวที่มีคุณภาพปานกลางไปผสมกับข้าวพันธุ์ดีฯ แถวจังหวัดสุพรรณบุรี ซึ่งได้ทำการผลิตอยู่แล้ว เพื่อขายเป็นข้าวสารให้แก่ผู้บริโภคภายในประเทศต่อไป

6. การดำเนินงานและขั้นตอนการซื้อขาย

6.1. ตลาดกลางนิคมฯ โลกเปิดดำเนินการทุกวัน เริ่มตั้งแต่เวลา 08.00 น. จนถึง 24.00 น. บริษัทจะกำหนดราคาสินค้าเกษตรทุกชนิดไว้ที่ป้ายแสดงราคาหน้าตลาดกลางในแต่ละวัน

6.2. ผู้ขายจะนำข้าวเปลือก ไร่รถบรรทุกมาที่ตลาดกลาง เพื่อเสนอขายให้พ่อค้าที่รอรับซื้อในตลาดทุกคนโดยวิธีการประมูล

6.3. การซื้อขาย พ่อค้าจะออกไปประมูลพร้อมๆ กันหลายราย พ่อค้าทุกรายจะเขียนใบเสนอราคาให้กับเกษตรกร เกษตรกรที่นำสินค้ามาขายจะดูใบสั่งซื้อทุกใบว่า ผู้ซื้อหรือพ่อค้า รายใดได้ราคาสูงสุด และเกษตรกรยังมีโอกาสขอเพิ่มราคาได้ด้วย พอดตกลงกัน ก็จะนำใบเสนอราคาใบที่ให้ราคาสูงเป็นที่พอใจของผู้ขาย มาทำการซื้อ-ขาย

6.4. เมื่อประมูลเรียบร้อยแล้ว ผู้ขายหรือเกษตรกร นำใบเสนอราคาที่เป็นที่พอใจ มาผ่านขบวนการของตลาดกลาง คือ นำรถขึ้นชั่ง และจะมีใบนำส่งสินค้าจากเครื่องชั่งไปยังเจ้าหน้าที่ผู้ตรวจสอบสินค้าว่าเป็นสินค้าของรายใด เพื่อความถูกต้อง ผู้ซื้อทุกรายต้องเซ็นชื่อในใบรับสินค้าเรียบร้อยแล้ว เกษตรกรจะนำมารถเปล่ามาชั่งอีกครั้ง

6.5. ผู้ขายหรือเกษตรกร นำเอกสารใบซึ่งมารับเงินสดได้ทันทีจากเจ้าหน้าที่ของตลาดกลาง

7. กฎระเบียบของตลาดกลาง คือ

7.1 ระเบียบผู้รับซื้อ

1. ผู้ซื้อต้องเป็นสมาชิกของตลาดกลาง มีรายชื่อ ที่อยู่ที่แน่นอน

เมื่อสะดวกในการติดต่อ ผู้ซื้อจะทำการซื้อได้ก็ต่อเมื่อ นำเงินสดมาฝากไว้กับตลาดกลาง โดยการเปิดบัญชี จำนวน 100,000 บาท/ครั้ง และจะซื้อสินค้าได้ในจำนวนเงินที่ฝากไว้ หากซื้อสินค้าในวงเงินที่มากกว่า เงินที่มาฝากไว้กับตลาดกลาง ตลาดกลางให้บริการ ฮิมเงิน โดยคิดอัตราดอกเบี้ยร้อยละ 3 บาทต่อเดือน และผู้ซื้อหรือนักค้า ต้องนำอสังหาริมทรัพย์ เช่น บ้าน ที่ดิน หรือรถยนต์ มาให้ไว้เป็นหลักประกัน แล้วแต่ตลาดกลางจะตกลง

2. ในการตกลงซื้อขาย ผู้ซื้อมีหน้าที่ต้องเสนอราคา แก่ผู้ขายทุกครั้ง เช่นเดียวกับผู้ขาย ต้องมีสินค้าพร้อมที่จะขาย

3. ผู้ซื้อจะต้องซื้อในที่ ที่ตลาดกลางได้จัดไว้ให้

4. ในกรณีผู้ซื้อหลายคน มีการเสนอราคาเท่ากัน ผู้ขายจะต้องเป็นผู้ชี้ขาดว่าจะขายให้กับผู้ใด โดยจะต้องระบุชื่อ หรือบ่งชี้ โดยชัดเจนว่าจะขายให้แก่ผู้ใด

5. กรณีผู้ซื้อและผู้ขายทำการตกลงและรับใบเสนอราคากันเป็นที่เรียบร้อยแล้ว ถ้ามีผู้ซื้อรายอื่นรายใด ถ้าการเสนอราคาอีก หรือได้ว่าผิดระเบียบของทางตลาดกลาง ผู้ซื้อรายนั้นจะต้องหยุดทำการซื้อโดยทันที และจะมีสิทธิซื้อได้ในวันถัดไป

6. ถ้าผู้ซื้อ ตีราคาแล้วเกิดความผิดพลาดของผู้ซื้อ ผู้ซื้อจะต้องยอมรับ จะตัดราคาผู้ขายภายหลังไม่ได้

7. ในกรณีที่ผู้ซื้อและผู้ขายเกิดการขัดแย้งกัน โดยเจตนาถือว่าผิดระเบียบผู้ซื้อ เจ้าของตลาด จะเป็นผู้ให้ความเป็นธรรมและไกล่เกลี่ย ให้ทั้งสองฝ่ายมีความเข้าใจกัน และจะลงโทษผู้ผิดดังกล่าวจะต้องทำการหยุดซื้อโดยทันที และจะมีสิทธิซื้อได้ก็ต่อเมื่อได้รับความเห็นชอบจากที่ประชุมของคณะกรรมการตลาดกลาง

7.2 ระเบียบผู้ขาย

1. ผู้ขายจะต้องมีตัวอย่างสินค้ามา เสนอขายในลักษณะพร้อมที่จะขายและถือได้ว่าคุณภาพของสินค้าตัวอย่าง ดังกล่าวเป็นคุณภาพมาตรฐานของสินค้าทั้งหมด ซึ่งจะต้องใช้เป็นบรรทัดฐานในการซื้อขายแต่ละครั้ง

2. ในกรณีที่มีการตกลง และรับเสนอราคาของผู้ซื้อแล้วถือว่าผู้ขายยินยอมขายสินค้าให้แก่ผู้ซื้อเป็นที่เรียบร้อย

3. ถ้าผู้นำสินค้ามาขายมีเจตนาฉ้อโกง ทราซ หิน ดิน และอื่นๆ ผสมหรือปิดบังซ่อนเร้นมาขาย ณ ตลาดกลางแห่งนี้โดยทุจริต ทางตลาดกลางจะตัดจำนวนสินค้าที่นำมาขายในร้อยละ 50 ของแต่ละครั้ง

4. กรณีคุณภาพสินค้าผิดตัวอย่าง ถ้าตกลงกันไม่ได้ ทางตลาดกลางจะเข้าเป็นผู้ชี้ขาดให้ด้วยความเป็นธรรม

5. เมื่อทางตลาดกลางใกล้เกลี้ยแล้ว ถ้าผู้ขายไม่ยินยอมขาย ผู้ขายต้องรับผิดชอบเรื่องค่าชั่งและค่าตักสินค้าคืนเอง

8. หน้าที่ของตลาดกลาง

8.1 ตลาดกลางจะต้องเป็นคนซึ่งข้าวเปลือก และให้ความเป็นกลาง ทั้ง 2 ฝ่าย

8.2 ตลาดกลางจะจัดหากรรมกรลงข้าวเปลือกให้

8.3 ตลาดกลางจะบริการตักสินค้าขึ้นรถให้

8.4 ตลาดกลางอำนวยความสะดวกเรื่องเงิน หากผู้ซื้อไม่มีเงินพอในการซื้อขาย สามารถขอเครดิตจากตลาดกลางได้ และคิดอัตราดอกเบี้ยร้อยละ 3 บาทต่อเดือน

8.5 ตลาดกลางจะสรุปบัญชีให้ลูกค้าทุกๆ คนได้ทราบว่า ซื้อได้เท่าไร เป็นหนี้ตลาดกลางเท่าไร

กิจกรรมที่ตลาดกลางบริการแก่ผู้ที่เข้ามาซื้อขายในตลาดกลางจะคิดค่าบริการตั้งแต่ 25 บาท

9. วิธีการพิจารณา รับซื้อ ข้าวเปลือก ดังนี้ คือ

การพิจารณาการรับซื้อข้าวเปลือก ผู้ซื้อจะพิจารณาจาก

9.1 ความชื้น หากข้าวเปลือกที่เกษตรกรเสนอขาย มีค่าความชื้น

ต่ำกว่าร้อยละ 15 จะได้ตามราคาซื้อ ประมวลกัน ถ้าความขึ้นสูงกว่าร้อยละ 15 จะถูกหักราคาตามส่วนโดยความขึ้น ต่างกัน 1 % ราคาจะแตกต่างกัน ตั้งแต่ 50-60 บาท

9.2 ความยาวของเมล็ด การรับซื้อข้าวเปลือกมักขึ้นอยู่กับลักษณะพันธุ์ข้าวด้วย เช่น ข้าวพันธุ์เหลืองอ่อน ข้าวหลวงประทาน ข้าวหอมมะลิ ข้าวเหลืองประทิว ข้าวเจ้าเกษ ข้าวสุพรรณ 60 จะมีความยาวได้มาตรฐาน เมื่อสีเป็นข้าวสารจะได้ข้าว 5% หรือ 100% จึงขายได้ราคาดีกว่าข้าวพันธุ์อื่นๆ เช่น ข้าวพันธุ์ กช.21 ประมาณ ตั้งแต่ 100-200 บาท

9.3 ความแข็งตัว ผู้ซื้อมักจะพิจารณาความแข็งตัวของข้าวเปลือกที่ผู้ขายนำมาขายโดยดูจากเมื่อนำข้าวมาค 100 กรัม จะได้ข้าวหั่วมากกว่า 30 กรัมขึ้นไป เรียกว่า ข้าวขาว ถ้าต่ำกว่า 30 กรัม จะนำข้าวไปทำเป็นข้าวเหนียวเพราะคุณภาพไม่ดี กรณีเป็นข้าวขาวให้ดูว่าเป็นข้าวหั่วที่เปอร์เซ็นต์ เป็นข้าวปลายที่เปอร์เซ็นต์ ถ้าเป็นข้าวหั่วเปอร์เซ็นต์สูง (คือมีเปอร์เซ็นต์หักน้อย) ก็จะได้ราคาดีกว่า มีเปอร์เซ็นต์ข้าวปลายมาก การตีราคาข้าวจึงขึ้นอยู่กับความแข็งตัวดังกล่าว

9.4 ความสะอาด การรับซื้อข้าวเปลือกมักพิจารณาจากความสะอาด โดยจะดูว่าข้าวเปลือกที่เกษตรกรนำมาขายนั้นมีความสะอาดมากน้อยแค่ไหน มีสิ่งเจือปนเช่น ฟางข้าว กววด หิน ดินทราย จิ้งจก เป็นต้น หรือเปลา ถ้ามีสิ่งเจือปนมาก ราคาซื้อ-ขายจะต่ำกว่าข้าวที่มีความสะอาดกว่า

10. การกำหนดราคา ของตลาดกลาง

10.1 ตลาดกลางจะเก็บราคาของพ่อค้าทุกคนที่เข้ามาซื้อในตลาดประจำวันว่าซื้อในราคาเท่าใด แล้วรวมราคาทั้งหมด หาค่าเฉลี่ยออกมาเป็นราคากลางที่ตั้งประจำวัน (และราคาจะตั้งจากความขึ้น 15% เป็นเกณฑ์)

10.2 ราคาตลาดกลางจะประกาศเวลา 8.00 น. ของทุกวัน ราคานี้เป็นราคาขั้นต่ำที่ตลาดกลางประกันราคาไว้ให้ และเกษตรกรจะขายได้ตามราคาที่ประกาศแน่นอน หรืออาจจะสูงกว่าราคาที่ประกาศ ดังนั้นราคาที่ตลาดกลางประกาศ

จึงเป็นการกำหนดราคาขั้นต่ำของข้าวเปลือกในแต่ละวัน หากไม่มีพ่อค้าซื้อในราคา
ประกาศนั้น ทางตลาดกลางต้องรับผิดชอบรับซื้อข้าวเปลือกไว้เอง ในนามของบริษัท
พิเศษพิเศษจำกัด เพื่อเป็นการพยุงราคาไม่ให้ต่ำ

11. โครงสร้างของตลาดกลาง

ตลาดกลางสินค้าเกษตรกรรมจังหวัดพิษณุโลก ประกอบด้วย

11.1 คณะกรรมการบริหาร ประกอบด้วย ประธานกรรมการ กรรมการ
ผู้จัดการ และรองผู้จัดการ มีหน้าที่กำหนดเป้าหมายการดำเนินงานตามนโยบายที่ได้
กำหนดไว้

11.2 ผู้จัดการตลาดกลางมีหน้าที่ดำเนินกิจกรรมของตลาดกลางตามเป้าหมาย
ที่คณะกรรมการบริหารวางไว้ ผู้จัดการของตลาดกลางได้แบ่งออกเป็น

11.2.1 ผู้จัดการฝ่ายบัญชี มีหน้าที่ควบคุมแผนบัญชีและการเงิน และแผนก
บริการให้ดำเนินงานด้วยความเรียบร้อย แบ่งออกเป็น 2 แผนกใหญ่ๆ ดังนี้คือ

ก. หัวหน้าแผนกบริการ มีหน้าที่ดูแลรับผิดชอบเกี่ยวกับการดูแล
ประมวลซื้อขายสินค้าในตลาด ตลอดจนเรื่องการชั่งตวงวัดสินค้าที่เข้าสู่ตลาด การรักษา
ความปลอดภัย การดูแลสินค้าที่ รถดักข้าว เทกอง หรือใส่โกดัง และดูแลรถยนต์ที่
ใช้ในการขนส่งสินค้าเกษตรในตลาดกลาง

ข. หัวหน้าแผนกบัญชีและการเงิน มีหน้าที่เกี่ยวกับงานการเงิน
และบัญชี โดยดูแล พนักงานคิดเงิน พนักงานตรวจสอบ พนักงานสินเชื่อ พนักงานบัญชี
และคอมพิวเตอร์ ให้ปฏิบัติหน้าที่ด้วยความเรียบร้อยถูกต้องและรวดเร็ว

11.2.2 ผู้จัดการฝ่ายการตลาดและโฆษณา มีหน้าที่ประชาสัมพันธ์เกี่ยวกับ
ตลาดกลางให้เป็นที่รู้จักของคนทั่วไป เพื่อให้เกษตรกรจะได้เข้ามาทำการซื้อขายสินค้า
เกษตรกันมากๆ นอกจากนี้ยังทำหน้าที่ทางการตลาดอื่นๆ แบ่งได้เป็น 2 แผนกคือ

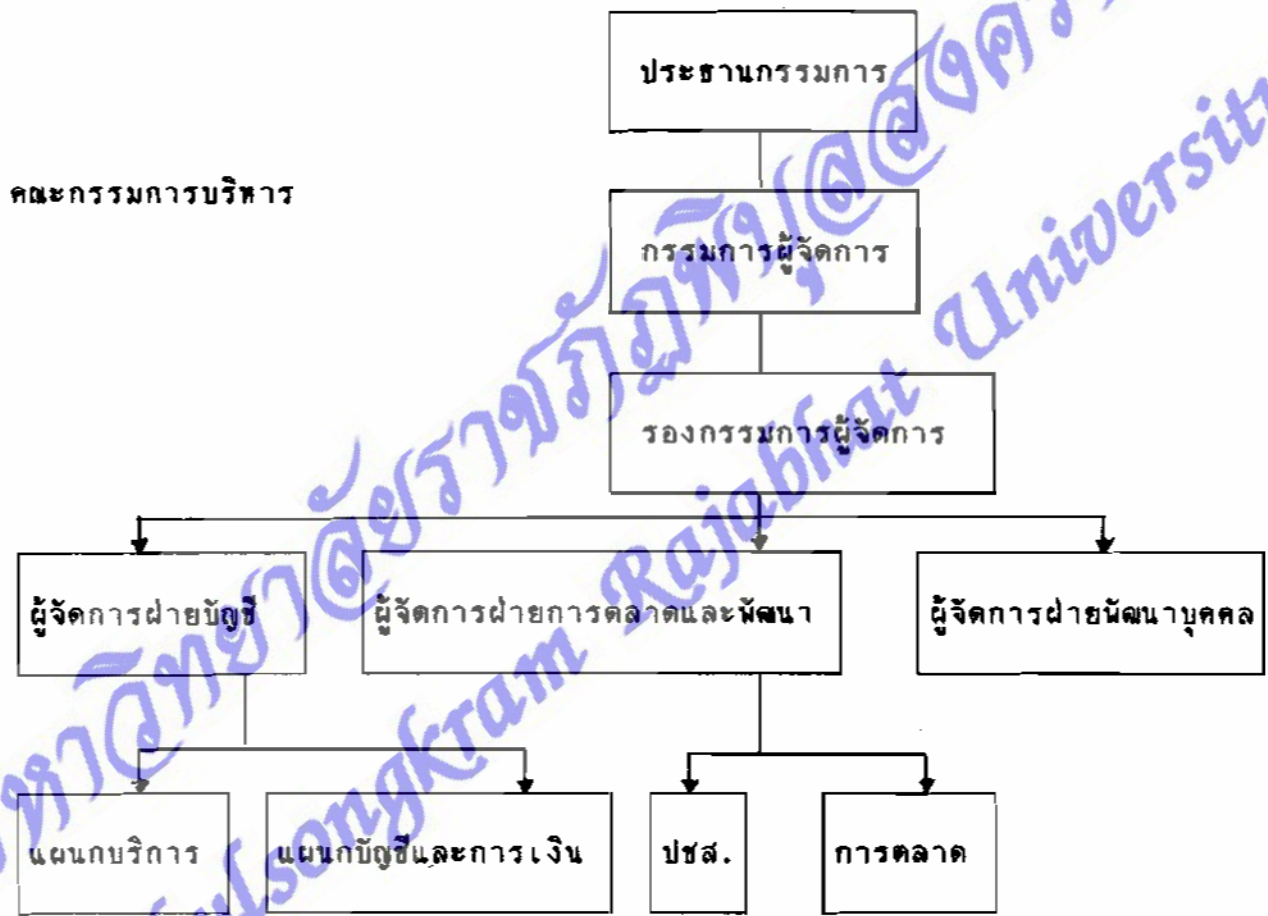
ก. หัวหน้าแผนกประชาสัมพันธ์ มีหน้าที่ประชาสัมพันธ์เกี่ยวกับตลาด
กลาง โดยเฉพาะความเคลื่อนไหวของระดับราคาสินค้าเกษตรในแต่ละวัน ให้เกษตรกร
รู้และเข้าใจจะได้ตัดสินใจขายผลผลิตได้ถูกต้อง นอกจากนี้ยังประชาสัมพันธ์ให้บุคคล

ทั่วไปทราบถึงลักษณะ หน้าที่ และบทบาทของตลาดกลาง ที่จะเข้ามาช่วยพัฒนาภาค
ตลาดสินค้าเกษตรให้มีประสิทธิภาพมากขึ้น

ข. หัวหน้าแผนกการตลาด มีหน้าที่เกี่ยวกับการตลาดทั้งหมด

11.2.3 ผู้จัดการฝ่ายพัฒนาบุคคล มีหน้าที่อบรมและพัฒนาบุคคลให้มีประสิทธิภาพ
ในการทำงาน สร้างขวัญและกำลังใจให้กับพนักงาน รวมทั้งมีหน้าที่ตัดสินใจอนุมัติ
เกิดขึ้นในตลาดกลาง พิจารณาจากแผนภูมิที่ 3

แผนภูมิที่ 3 โครงสร้างตลาดกลางสินค้าเกษตรกรรม จังหวัดนันทบุรี



- | | |
|-------------------|---------------------|
| - เครื่องชี้ | -พนักงานคิดเงิน |
| -รักษาความปลอดภัย | -พนักงานตรวจสอบ |
| -พัสดุภัณฑ์ | -พนักงานสินเชื่อ |
| -รถตัก | -พนักงานบัญชี |
| -รถยนต์ | -พนักงานคอมพิวเตอร์ |

12. ค่าใช้จ่ายในการดำเนินงานของตลาดกลาง

12.1 ค่าจ้าง

ค่าจ้างเป็นค่าใช้จ่ายในการดำเนินงานของตลาดกลางที่สำคัญ ถือเป็นต้นทุนแปรผัน จากการศึกษาพบว่าในการดำเนินงานของตลาดกลางมีจำนวนพนักงาน รวมทั้งสิ้น 25 คน แบ่งเป็นเพศชาย 8 คน เพศหญิง 17 คน โดยแยกระดับการศึกษาของพนักงานตลาดกลางดังนี้คือ

- ระดับประถมศึกษาตอนปลาย	8 คน
- ระดับมัธยมศึกษาตอนต้น	10 คน
- ระดับอนุปริญญา/ปวส	5 คน
- ระดับปริญญาตรี	2 คน
รวมทั้งสิ้น	25 คน

ดังนั้นค่าใช้จ่ายในการจ้างพนักงานทั้งสิ้น 1,020,000 บาทต่อปี พิจารณารายละเอียดในตารางที่ 8

ตารางที่ 8 จำนวนพนักงานที่ทำงานในตลาดกลางจังหวัดนินธุโลก แยกตามระดับการศึกษา

ระดับการศึกษา	จำนวน (คน)	เพศ	
		ชาย	หญิง
ประถมศึกษาตอนปลาย	8	6	4
มัธยมศึกษาตอนต้น	10	1	4
มัธยมศึกษาตอนปลาย/ปวช./ปวท	-	-	2
อนุปริญญา/ปวส.	5	-	5
ปริญญาตรี	2	1	2
รวมทั้งสิ้น	25	8	17

ที่มา: จากการสัมภาษณ์

หมายเหตุ: ไม่นับพนักงานที่ทำงานอยู่ในบริษัทนินธุโลกอีก 9 คน แต่ในทางปฏิบัติตลาดกลางจะไม่ได้แยกพนักงานออกเป็น 2 ส่วนอย่างเด่นชัด

12.2 โรงเรือนและอุปกรณ์

โรงเรือนและอุปกรณ์ที่จำเป็นในการดำเนินงานในตลาดกลาง มีดังนี้คือ

12.2.1 ฉางใส่ข้าว ขนาดความจุ 30,000 ตัน จำนวน 3 หลัง
ราคาค่าก่อสร้าง 6 ล้านบาทต่อหลัง รวมทั้งสิ้น 18 ล้านบาท

12.2.2 รถตักข้าว จำนวน 3 คัน ราคาคันละ 1.7 ล้านบาท
คิดเป็นเงินทั้งสิ้น 5.1 ล้านบาท

12.2.3 รถบรรทุกข้าว มีจำนวน 5 คัน ราคาคันละ 6 แสนบาท
คิดเป็นเงินทั้งสิ้น 30 ล้านบาท

12.2.4 ตราซั้งข้าว ขนาด 50 ตัน จำนวน 2 เครื่องราคา เครื่องละ 3 แสนบาท คิดเป็นเงินทั้งสิ้น 6 แสนบาท

12.3 อุปกรณ์เครื่องใช้สำนักงาน

12.3.1 เครื่องพิมพ์ดีดธรรมดา จำนวน 1 เครื่อง ราคา 6,000 บาท

12.3.2 เครื่องคอมพิวเตอร์ จำนวน 3 เครื่อง ราคา 250,000 บาท

12.3.3 เครื่องพิมพ์คอมพิวเตอร์(Printer) จำนวน 3 เครื่อง ราคาเครื่องละ 7,000 บาท คิดเป็นเงินทั้งสิ้น 21,000 บาท

12.3.4 เครื่องโทรสาร (Fax) จำนวน 1 เครื่อง ราคา เครื่องละ 40,000 บาท

12.3.5 เครื่องคำนวณและเครื่องคิดเลข จำนวน 20 เครื่อง ราคา 20,000 บาท

10. รายได้ของตลาดกลาง

10.1. ค่าบริการ

ตลาดกลางจะเก็บค่าบริการจากผู้นำสินค้ามาขายในราคาตันละ 10 บาท ซึ่งตัวผู้ขายไม่ต้องทำอะไรเลย จะมีคนงานคอยขนถ่ายสินค้าให้เสร็จแต่ถ้าผู้ขายต้องการจะขนถ่ายสินค้าลงเองก็จะคิดเฉพาะค่าซั้งเพียงตันละ 3 บาท เท่านั้น

ดังนั้นตลาดกลางจะได้รับค่าบริการจากผู้นำสินค้ามาขายทั้งสิ้น 2,546,000 บาท ต่อปี(ข้าวจำนวน 200,000 ตันต่อปี ถั่วเขียว ข้าวโพด ถั่วเหลือง และอื่น ๆ จำนวน 54,600 ตันต่อปี ส่วนผู้ซื้อจะเสียค่าบริการตันละ 25 บาท โดยทางตลาดกลางจะบริการด้านการขนถ่ายสินค้า จัดทำบัญชี ตรวจสอบคุณภาพ และความชื้น ซึ่งน้ำหนักและออกเอกสารให้เสร็จ ตลาดกลางจะได้ค่าบริการจากผู้ซื้อทั้งสิ้น 6,365,000 บาทต่อปี

10.2. ค่าเช่าโกดัง

ตลาดกลางมีโกดังสินค้าไว้บริการให้เช่าถึง 3 หลัง รวมความจุ 14,500 ตัน แต่ละโกดังจะแบ่งออกเป็นล็อกๆ แต่ละล็อกมีความจุประมาณ 200 ตัน สำหรับให้พ่อค้าที่ซื้อสินค้าเช่าเพื่อฝากสินค้าที่ตนซื้อเก็บไว้ในโกดังชั่วคราวหนึ่ง โดยจะต้องมีการหมุนเวียนสินค้าในโกดังอยู่เสมอ คิดอัตราค่าเช่าล็อกละ 6,000 บาท ต่อปี และเสียค่าบริการเมื่อนำสินค้ามาฝากอีกต่างหากในอัตราตันละ 2 บาท (หมุนเวียน 10 ครั้งต่อปี) ดังนั้นจะได้ค่าเช่าโกดังจำนวน 4,350,000 บาท และค่าบริการนำสินค้ามาฝาก จำนวน 290,000 บาท รวมทั้งสิ้น เท่ากับ 4,640,000 บาท

10.3. บริการด้านเงินกู้

ระบบการซื้อขายข้าวเปลือกในตลาดกลาง ผู้ซื้อต้องนำเงินมาวางไว้ประมาณ 100,000 บาทกับเจ้าของตลาดกลาง เพื่อป้องกันปัญหาว่าซื้อไปแล้วจ่ายเงินให้กับผู้ขายไม่ครบ หลังจากตกลงซื้อขายกันเรียบร้อยแล้ว เจ้าของตลาดกลางจะจ่ายเงินที่ผู้ซื้อนำมาวางไว้ให้กับผู้ขายเอง

ในกรณีที่เงินไม่พอทางตลาดกลางจะเป็นฝ่ายออกให้ก่อน รอให้ผู้ซื้อส่งข้าวเปลือกไปให้โรงสี และได้เงินมาจึงนำมาใช้หนี้ บริการด้านเงินกู้จากตลาดกลาง โดยคิดอัตราดอกเบี้ยหมื่นละ 10 บาทต่อวัน คิดเป็นร้อยละ 3 ต่อเดือน มีเงินหมุนเวียน 31 ล้านบาท คิดเป็นเงิน 7,440,000 บาท

บทที่ 5 ผลการศึกษา

ในการศึกษา จะศึกษาเกี่ยวกับ การดำเนินงานของตลาดกลาง จังหวัด นิซญูโลก จะเน้นเฉพาะด้านค่าใช้จ่ายในการดำเนินงานของตลาดกลาง รายรับจากการดำเนินงานของตลาดกลาง เป็นสำคัญ เพราะขั้นตอนในการดำเนินงานอื่น ๆ ได้กล่าวไว้อย่างละเอียดแล้ว ในบทที่ 4 นอกจากนี้ จะนำผลการดำเนินงานของตลาดกลางนิซญูโลก มาหาผลตอบแทนในการดำเนินงาน เพื่อหาสัดส่วนของผลตอบแทนต่อการลงทุน และอัตราผลตอบแทนต่อการลงทุน ในการดำเนินงานของตลาดกลางว่า จะคุ้มทุนหรือไม่อย่างไร และประเด็นสุดท้ายจึงพิจารณาถึงความเป็นไปได้ในการจัดตั้งตลาดกลางในจังหวัดนิซญูโลก แห่งอื่น ๆ ขึ้นอีก ซึ่งการศึกษาจะแยกศึกษาออกเป็น 3 กรณี ดังรายละเอียดต่อไปนี้คือ

1. การวิเคราะห์ผลตอบแทนต่อการลงทุน (Benefit cost Ratio)

ในการวิเคราะห์ได้ข้อมูลจากการสอบถามจากการดำเนินงานของตลาดกลางจังหวัดนิซญูโลก โดย ใช้สูตรคำนวณคือ

$$\frac{\sum PVB}{\sum PVC} > 1$$

กำหนดให้

$\sum PVB$ = ผลรวมของมูลค่าปัจจุบันของรายรับ

$\sum PVC$ = ผลรวมของมูลค่าปัจจุบันของค่าใช้จ่าย

ในการวิเคราะห์มีข้อกำหนดดังนี้

1. ต้นทุน ประกอบด้วย

1.1 ค่าจ้างแรงงาน ปีละ 1,020,000 และเพิ่ม 10% ทุกปี

1.2 โรงเรือนและเครื่องจักร มูลค่ารวม 26,700,000 บาท

- โรงเรือนมีมูลค่า 18,000,000 บาท มีอายุใช้งาน 20 ปี คิดค่าเสื่อมแบบเส้นตรง เสียค่าเสื่อมปีละ 900,000 บาท
- เครื่องจักรมีมูลค่า 8,700,000 บาท มีอายุใช้งาน 10 ปี คิดค่าเสื่อมแบบเส้นตรง เสียค่าเสื่อมปีละ 870,000 บาท
- 1.3 เครื่องใช้สำนักงานมีมูลค่า 337,000 บาท มีอายุใช้งาน 10 ปี คิดค่าเสื่อมแบบเส้นตรง เสียค่าเสื่อมปีละ 33,700 บาท
- 1.4 ที่ดิน มีมูลค่า 400,000 บาท คิดค่าใช้ที่ดินปีละ 30,000 บาท
- ค่าเสียโอกาส ของ โรงเรือนและเครื่องจักร

- โรงเรือนคิดร้อยละ 9.5 ของมูลค่าเป็นรายจ่ายเท่ากับ 171,000 บาทต่อปี
- เครื่องจักรคิดร้อยละ 9.5 ของมูลค่าเป็นรายจ่ายเท่ากับ 826,500 บาทต่อปี

1.6 ค่าเสียโอกาสของเครื่องใช้สำนักงาน

- เครื่องพิมพ์ดีด เครื่องคอมพิวเตอร์และอื่น ๆ คิดร้อยละ 9.5 ของมูลค่า เป็นรายจ่ายเท่ากับ 32,015 บาทต่อปี

1.7 ค่าเสียโอกาสและเงินทุน

ตลาดกลาง จ. นนทบุรี ใช้เงินทุนหมุนเวียน ปีละ 31 ล้านบาท ในการคำนวณ แบ่งเป็น 2 กรณี คือ

- กรณีแรก คิดเสียโอกาสร้อยละ 9.5 เป็นรายจ่ายเท่ากับ 2,945,000 บาทต่อปี
- กรณีหลัง คิดค่าเสียโอกาสร้อยละ 15 เป็นรายจ่ายเท่ากับ 4,650,000 บาทต่อปี

2. รายรับ ประกอบด้วย

- 2.1 ค่าเช่าโกดัง/วาง ตันละ 32 บาท/ปี รวมรายได้เท่ากับ 4,640,000 บาทต่อปี

2.2 ค่าธรรมเนียมการซื้อ-การขายของตลาด ต้นละ 25 บาท เท่า
กับ 6,365,000 บาท/ปี

2.3 ผลตอบแทนจากเงินกู้ (31 ล้านบาท/ปี) เท่ากับ 7,440,000 บาท/ปี
* รายรับเพิ่ม 5% ทุก 5 ปี

จากข้อกำหนดของต้นทุนและรายรับ ดังกล่าว นำตัวเลขมาวิเคราะห์โดยใช้สูตรคำนวณที่กล่าวมาแล้ว แสดงรายละเอียดในการคำนวณดังตารางที่ 9

ตารางที่ 9 การวิเคราะห์สัดส่วนผลตอบแทนต่อการลงทุนในตลาดกลางจังหวัดนิษทุ
โลก เมื่อคิดอัตราส่วนลดร้อยละ 10 ต่อปี (คิดค่าเสียโอกาสเงินทุน
ร้อยละ 9.5)

หน่วย : ล้านบาท

ปีที่	DF10%	C	PVC	Σ PVC	B	PVB	Σ PVB	Σ PVB/Σ PVC
1	0.909	27.437	24.940	24.940	-	-	-	-
2	0.826	7.328	6.059	30.993	18.445	15.235	15.235	0.492
3	0.751	7.430	5.580	36.573	18.445	13.852	29.087	0.795
4	0.681	7.542	5.136	41.709	18.445	12.561	41.648	0.998
5	0.621	7.665	4.760	46.469	18.445	11.454	53.102	1.143

ที่มา: จากการคำนวณ

เมื่อกำหนดให้

B = ผลตอบแทนในการดำเนินงานตลาดกลาง ต่อปี

C = ค่าใช้จ่ายของตลาดกลาง ต่อปี DF = อัตราส่วนลดร้อยละ 10 ต่อปี

PVB = ผลตอบแทนปัจจุบัน ต่อปี Σ PVB = สัดส่วนผลตอบแทนต่อการลงทุน

PVC = ค่าใช้จ่ายปัจจุบัน ต่อปี —

PVB = ผลรวมของผลตอบแทนปัจจุบัน ต่อปี Σ PVC

PVC = ผลรวมของต้นทุนการผลิต ปัจจุบัน ต่อปี

ตารางที่ 10 การวิเคราะห์ผลตอบแทนต่อการลงทุนในตลาดกลางจังหวัดพิษณุโลก
เมื่อคิดอัตราส่วนลด ร้อยละ 10 ต่อปี และ คิดเสียโอกาสเงินทุน
ร้อยละ 15

หน่วย : ล้านบาท

ปีที่	DF10%	C	PVC	Σ PVC	B	PVB	PVB	Σ PVB/ Σ PVC
1	0.909	27.437	2494	24.940	-	-	-	-
2	0.826	9.023	7.461	32.401	18.445	15.235	15.235	0.470
3	0.751	9.135	6.860	39.261	18.445	13.825	29.087	0.741
4	0.681	9.247	6.297	45.558	18.445	12.561	41.648	0.914
5	0.621	9.370	5.819	51.377	18.445	11.454	53.102	1.034

ที่มา: จากการคำนวณ

เมื่อกำหนดให้

B = ผลตอบแทนในการดำเนินงานของตลาดกลาง ต่อปี

C = ค่าใช้จ่ายของตลาดกลาง ต่อปี

PVB = ผลตอบแทนปัจจุบัน ต่อปี

PVC = ค่าใช้จ่ายปัจจุบัน ต่อปี

PVB = ผลรวมของผลตอบแทนปัจจุบัน ต่อปี

PVC = ผลรวมของต้นทุนการผลิต ปัจจุบัน ต่อปี

DF = อัตราส่วนลดร้อยละ 10 ต่อปี

Σ PVB = สัดส่วนผลตอบแทนต่อการลงทุน

Σ PVC

จากตารางที่ 9 และ 10 จะเห็นว่าการจัดตั้งตลาดกลาง จะคุ้มทุน ในระยะ 5 ปี ทั้งกรณี คิดค่าเสียโอกาสเงินทุนร้อยละ 9.5 และ กรณีคิดค่าเสียโอกาสเงินทุน ร้อยละ 15

2. การวิเคราะห์อัตราผลตอบแทนต่อการลงทุน

ในการวิเคราะห์ใช้สูตรการคำนวณด้วยวิธี Interpolation ดังนี้

$$IRR = i_1 + \frac{\sum HPVPV_1 (i_2 - i_1)}{\sum NPV_1 + \sum NPV_2}$$

$$\frac{\sum HPVPV_1 (i_2 - i_1)}{\sum NPV_1 + \sum NPV_2}$$

IRR = อัตราผลตอบแทน ต่อการลงทุน

i_1 = อัตราส่วนลดขั้นต่ำ

i_2 = อัตราส่วนลดขั้นสูง

NPV₁ = NPV (+) ผลรวมของมูลค่ารายได้ปัจจุบันสุทธิ เมื่อคิดอัตราส่วนลดขั้นต่ำมีเครื่องหมายเป็นบวก

NPV₂ = NPV (-) ผลรวมของมูลค่ารายได้ปัจจุบันสุทธิ เมื่อคิดอัตราส่วนลดขั้นสูง มีเครื่องหมายเป็นลบ

การคำนวณหาอัตราผลตอบแทนต่อการลงทุน จะใช้ตัวเลขรายได้

(Benefit: B) และต้นทุน (Cost: C) จาก ตารางที่ 8 และ 9 มาหารรายได้สุทธิ

(B - C) แสดงรายละเอียดในตารางที่ 11 และ 12

ตารางที่ 11 การวิเคราะห์อัตราผลตอบแทนต่อการลงทุนในตลาดกลาง จังหวัดนินนูลอง
เมื่อกัดค้ำเสี่ยโอกาสของเงินทอนทอนเวี่ยนร้อยละ 9.5

ปีที่	B	C	B-C	i_1 20%	NPV ₁	i_2	NPV ₂
1	-	27.437	-27.437	0.833	-22.855	0.800	-21.950
2	18.445	7.328	11.1170	0.694	7.715	0.640	7.115
3	18.445	7.43	11.0150	0.579	6.378	0.512	5.640
4	18.445	7.54	10.903	0.482	5.255	0.410	4.470
5	18.445	7.665	10.780	0.402	4.334	0.328	3.536
					$\Sigma NPV_1 = 0.827$	$\Sigma NPV_2 = -1.189$	

จากตัวเลขในตารางที่ 10 แทนค่าลงในสูตรหา IRR ดังนี้

$$IRR = i_1 + \frac{\Sigma NPV_1}{\Sigma NPV_1 + \Sigma NPV_2} (i_2 - i_1)$$

$$\begin{aligned}
 &= 20 + \frac{0.827}{0.827 + 1.189} (25 - 20) \\
 &= 20 + 2.051 \\
 &= 22.051
 \end{aligned}$$

ตารางที่ 12 การวิเคราะห์อัตราผลตอบแทนต่อการลงทุนในตลาดกลาง จังหวัด
พิษณุโลก เมื่อคิดค่าเสียโอกาสของเงินทุนหมุนเวียนร้อยละ 15

ปีที่	B	C	B-C	i_1 10%	NPV ₁	i_2 15%	NPV ₂
1	-	27.437	-27.437	0.909	-24.940	0.870	-23.87
2	18.445	9.033	9.412	0.826	7.774	0.756	7.116
3	18.445	9.135	9.310	0.751	6.992	0.658	6.126
4	18.445	9.247	9.198	0.683	6.282	0.572	5.261
5	18.445	9.370	9.075	0.621	5.812	0.497	4.51
					$\Sigma NPV_1 = 1.92$	$\Sigma NPV_2 = -0.857$	

จากตัวเลขในตารางที่ 12 แทนค่าลงในสูตรหา IRR ดังนี้

$$\begin{aligned}
 IRR &= i_1 + \frac{\Sigma NPV_1 (i_2 - i_1)}{\Sigma NPV_1 + \Sigma NPV_2} \\
 &= 10 + \frac{1.92 (15 - 10)}{1.92 + 0.857} = 10 + \frac{9.6}{2.777} \\
 &= 10 + 3.457 \\
 &= 13.457
 \end{aligned}$$

ผลจากการคำนวณจะได้ค่า IRR เท่ากับ 13.457 ซึ่งจะเห็นว่ามีความสูงกว่าอัตราดอกเบี้ยในท้องตลาดมาก ดังนั้นการสร้างตลาดกลางจึงคุ้มค่าในการลงทุนเป็นอย่างยิ่ง

3. การวิเคราะห์ความเป็นไปได้ ในการจัดตั้งตลาดกลาง

3.1 สภาพปัจจุบัน

จากการสำรวจ พบว่า จังหวัดนิชูลอง มีโรงสีขนาดใหญ่ ทั้งสิ้น 16 ราย โดยมีสถานที่เก็บข้าวเปลือก รวมกันทั้งสิ้น ประมาณ 73,250 ตัน และที่เก็บข้าวสาร รวม 107,500 กระสอบ ส่วนผู้ส่งออกมี 65 ราย ซึ่งเป็นรายย่อย ๆ สามารถเก็บข้าวเปลือกได้รวมทั้งสิ้น 12,565 ตัน ในจำนวนข้าวเปลือกดังกล่าว เป็นข้าวเปลือกที่ผลิตได้ในจังหวัดนิชูลองเอง ประมาณ 101,010.1 ตัน (ปีการเพาะปลูก 2532/33) เท่านั้น ที่เหลือเป็นข้าวเปลือก จากจังหวัดใกล้เคียง

สำหรับคลังสินค้าและโกดังที่เก็บสินค้าที่จดทะเบียนมี เพียง 2 ราย คือ สหกรณ์คลังสินค้า และ บริษัท ป. ท่าข้าวคลังสินค้า นอกจากนี้ยังมีคลังสินค้าและโกดังสินค้า ขนาดใหญ่ ได้มาตรฐาน สามารถประกอบกิจการคลังสินค้าได้ หลายราย เช่น บริษัทเบญจนิษฐ์ จำกัด ถาวรรัตน์จำกัด เป็นต้น พิจารณาจากตารางที่ 13 ประกอบ

มหาวิทยาลัยราชภัฏรำไพพรรณี
Pibulsongkram Rajabhat University

ตารางที่ 13 ปริมาณและความจุ ของคลังสินค้า ในจังหวัดพิษณุโลก

ชื่อ	ปริมาณความจุ
1. บ. นิษฏารุ่งโรจน์ จำกัด	1,000 ตัน
	600 ตัน
2. บ. นิษฏานิชผล จำกัด	400 ตัน
	300 ตัน
3. ร้านยิ่งเจริญ	4,000 กระสอบ
4. บ. เบญจนีช จำกัด	140,000 กระสอบ
	25,000 กระสอบ
	25,000 กระสอบ
	18,000 กระสอบ
	120,000 กระสอบ
5. โรงสีไฟเจริญพาณิชย์ จำกัด	20,000 ตัน
	10,000 กระสอบ
6. บ. นิษฏเกษตรไทย จำกัด	3,000-4,000 ตัน
	8,000-10,000 ตัน
7. บ. โรงสีไฟฟ้าพันธ์	5,000 ตัน
	5,000 กระสอบ
8. โรงสีพาณิชย์ไทย	3,000 ตัน
	10,000 กระสอบ
9. สหกรณ์การเกษตรบางกระทุ่ม	500 ตัน
	500 ตัน
10. วัฒนสมควรโชค วังทอง	600 ตัน
	500 ตัน

ชื่อ	ปริมาณความจุ
11. สหกรณ์การเกษตรวังทองจำกัด	1,300 ตัน
	500 ตัน
12. สหกรณ์การเกษตรนิคมบางระกำ จำกัด	500 ตัน
13. สหกรณ์การเกษตรบางระกำ จำกัด	500 ตัน
14. สหกรณ์การเกษตรวัดโบสถ์ จำกัด	500 ตัน
	500 ตัน
15. สีทองคลังสินค้า	6,000 ตัน
16. ป. ท่าข้าวคลังสินค้า	1,200 ตัน
	3,500 ตัน
	2,300 ตัน
	3,500 ตัน

ที่มา: กรมการค้าภายในเขต 6 จ. นครสวรรค์

สำหรับ ตลาดกลาง สินค้าเกษตรประเภท ข้าว และ พืชไร่ ที่ได้รับการส่งเสริมจากกระทรวงพาณิชย์ มีเพียง 8 แห่ง เท่านั้น เนื่องจากข้อจำกัดของกฎหมาย ที่กำหนดให้ ตลาดกลางมีเพียง จังหวัด ละ 1 แห่ง ดังรายละเอียดในตารางที่ 14

ตารางที่ 14: ตลาดกลางที่ได้รับการส่งเสริมจากกระทรวงพาณิชย์

ตลาดกลางสินค้าเกษตร	ดำเนินการโดย	ปีพ.ศ.
1. จังหวัดพิษณุโลก	บ. ตลาดกลางสินค้าเกษตร จ. พิษณุโลก	2530
2. จังหวัดบุรีรัมย์	บ. นารองอุตสาหกรรม จำกัด	2532
3. จังหวัดกำแพงเพชร	บ. ชาณุพืชผล จำกัด	2532
4. จังหวัดศรีสะเกษ	บ. นาณิชย์คลังสินค้า จำกัด	2534
5. จังหวัดฉะเชิงเทรา	บ. เอกเกษตรคลังสินค้า จำกัด	2534
6. จังหวัดนครสวรรค์	บ. ท่าข้าวการเกษตร จำกัด	2534
7. จังหวัดกาฬสินธุ์	ทจก. เกษตรกาฬสินธุ์พืชผล จำกัด	2534
8. จังหวัดชัยนาท	นายธนาคาร ม่วงสว่าง	2534

ที่มา: กรมการค้าภายใน กระทรวงพาณิชย์ 2534

แต่ขณะนี้ได้มีระเบียบภายใน เรื่อง "การส่งเสริมการจัดตั้งตลาดกลางสินค้าเกษตร พ.ศ. 2534" กำหนดให้มีตลาดกลางได้ มากกว่า 1 แห่ง และต้องมีความพร้อมดังนี้คือ (กรมการค้าภายใน กระทรวงพาณิชย์: 2534)

1. ต้องมีเนื้อที่ สำหรับจัดตั้งตลาด จำนวนไม่น้อยกว่า 20 ไร่
2. เป็นบุคคลธรรมดา ที่ลงทุนส่วนที่จดทะเบียนแล้ว บริษัทจำกัด สหกรณ์ หรือกลุ่มเกษตรกร ที่จดทะเบียนตามกฎหมายว่าด้วยการนั้น
3. ต้องมี สถานที่เก็บพืชผลการเกษตรมีความจุไม่น้อยกว่า 1,000 เมตริกตัน
4. ต้องมีสิ่งอำนวยความสะดวกที่เกี่ยวข้องกับการซื้อขาย เช่น จะต้องมีการชั่งชนิดที่ 4 (เครื่องชั่งรถยนต์) และเครื่องตรวจสอบคุณภาพสินค้าเกษตรครบถ้วนตามชนิดของสินค้าที่ซื้อขาย

5. ต้องมีสถานที่ซื้อขายที่เปิดเผยโดยเฉพาะ เพื่อให้ผู้ซื้อและผู้ขายได้ติดต่อซื้อขายกันได้โดยสะดวก และเปิดเผย

สำหรับประโยชน์ที่จะได้รับ

1. อนุญาตให้ใช้ชื่อว่า "ตลาดกลางข้าวและพืชไร่จังหวัด....." ในความส่งเสริมของจังหวัด และกรมการค้าภายใน กระทรวงพาณิชย์
2. จัดเจ้าหน้าที่ ให้คำแนะนำ และชี้แจงแก่เกษตรกร ตามความจำเป็น
3. สนับสนุนด้านการประชาสัมพันธ์เกี่ยวกับการดำเนินการและประโยชน์ของการใช้ตลาดกลางให้เกษตรกร กลุ่มเกษตรกรและผู้ซื้อจะได้ทราบ เพื่อจูงใจให้มาใช้บริการของตลาดกลาง
4. บริการข่าวสารการตลาดทั้งภายในและต่างประเทศ เพื่อเผยแพร่แก่เกษตรกรและผู้ใช้ตลาดได้ทราบ
5. ได้รับความช่วยเหลือในด้านการประสานงานกับส่วนราชการต่าง ๆ เพื่อประโยชน์ต่อการดำเนินกิจการตลาดกลาง
6. ได้รับสนับสนุนและช่วยเหลือ ในการจัดหาสิ่งอำนวยความสะดวกต่าง ๆ
7. มีสิทธิในการเรียกเก็บผลประโยชน์ จากการให้เช่า และการให้บริการ เช่น บริการเครื่องชั่ง บริการขนส่งสินค้า บริการรับฝาก การรับจำนำสินค้า รักษาความสะอาด รักษาความปลอดภัย บริการขนถ่ายสินค้า การเก็บค่าสาธารณูปโภคต่าง ๆ รวมทั้งค่าบริการด้านการเงิน อัตราการเรียกเก็บค่าเช่า และบริการต่าง ๆ ต้องได้รับความเห็นชอบจากกรมการค้าภายในก่อน
8. ได้รับการสนับสนุนให้ ประกอบธุรกิจการเกษตรครบวงจร เพื่อประโยชน์แก่เกษตรกร และการดำเนินธุรกิจของตลาดกลาง
9. ได้รับความช่วยเหลือด้านอื่น ๆ ที่ทางราชการจะดำเนินการจัดหาให้ได้ตามความเหมาะสม

ความเป็นไปได้ในการจัดตั้งตลาดกลางที่อื่น

1. เนื่องจากสิทธิประโยชน์ที่ได้รับจากการส่งเสริมทางกรมการค้า ภายใน

กระทรวงพาณิชย์ ไม่มีความแตกต่าง หรือไม่ได้เป็นเครื่อง จูงใจ มากพอ ให้ผู้ที่ทำ การค้าข้าวเปลือก ได้ตัดสินใจ เปลี่ยน จากสภาพ การค้าขายในรูป โกดังสินค้า หรือคลังสินค้า มาเป็น ตลาดกลาง จึงทำให้ความพยายามที่จะจัดตั้งตลาดกลางขึ้น ใหม่มีน้อย

2. การจัดตลาดกลางนั้น ห้ามไม่ให้ เจ้าของตลาด เข้ามาทำการ ซื้อ-ขาย สินค้าด้วย ซึ่งในการศึกษานพบว่า ตลาดกลางจะดำเนินธุรกิจแค่เป็นคนกลาง อย่าง เดียวไม่เพียงพอ จำเป็นต้องเข้ามาทำการซื้อขาย ผลผลิตด้วยจึงทำให้ธุรกิจตลาด กลางอยู่ได้

3. การลงทุนจัดตั้งตลาดกลาง ค่อนข้างสูง โดยเฉพาะ เครื่องจักรและ โรงเรือนมีการลงทุนประมาณ 30 ล้านบาท รวมทั้งตลาดกลางต้องมี เงินทุนหมุน เวียนอีก ประมาณ 30 ล้านบาท จากการศึกษาพบว่าประมาณ 5 ปี จึงจะคืนทุน ด้วยเหตุนี้ทำให้ร้านค้าที่ทำการค้า ข้าวเปลือกอยู่แล้ว ไม่อยากเสี่ยง และปริมาณ การ ซื้อขายในตลาดกลางต้องมากพอจึงจะทำให้ตลาดกลางอยู่ได้

จากเงื่อนไขความเป็นไปได้ดังกล่าวข้างต้น การจัดตั้งตลาดกลางแห่งอื่น คงพิจารณาจาก พ่อค้า เจ้าของคลังสินค้าหรือเจ้าของโกดังสินค้าที่ทำการซื้อขาย ข้าวเปลือก ในปริมาณมากพออยู่แล้ว เช่น บริษัทฯ ทำข้าวคลังสินค้า บริษัทถาวรรัตน์ คลังสินค้า และ กลุ่มสหกรณ์การเกษตร บางระกำ เป็นต้น เพราะมีความเป็นไปได้ สูงมากกว่า การจัดตั้งตลาดกลางแห่งใหม่ขึ้นเลย จะทำให้การลงทุนไม่สูงมากนัก เพราะเป็นการปรับปรุงท่าข้าวที่มีอยู่แล้วเท่านั้น

นอกจากนี้ยังขึ้นอยู่กับความสนใจและเห็นผลประโยชน์ของการจัดตั้งตลาด กลางของเจ้าของท่าข้าว หรือคลังสินค้าว่าจะจัดตั้งเป็นตลาดกลางหรือไม่ หากเจ้า ของท่าข้าวหรือคลังสินค้าเห็นว่า การดำเนินธุรกิจค้าข้าวที่เป็นอยู่ดีแล้ว และไม่มี ความแตกต่างด้านผลประโยชน์ที่ควรได้รับจากการเปลี่ยนสภาพจากท่าข้าวเป็นตลาด กลางดังกล่าวข้างต้น เจ้าของท่าข้าวหรือเจ้าของคลังสินค้า คงทำการซื้อขาย ผล ผลิต ในลักษณะเดิมต่อไป

บทที่ 6 สรุปและข้อเสนอแนะ

สรุป

ในการศึกษา การดำเนินงานของตลาดกลาง จังหวัดมิซุโลก เพื่อจะได้ทราบถึงขั้นตอนในการดำเนินงานของตลาดกลางในแง่มุมต่างๆ ตลอดจน การวิเคราะห์ ผลตอบแทนต่อการลงทุน ผลการศึกษาปรากฏว่า การจัดตั้งตลาดกลางต้องลงทุนสร้างโกดัง และเครื่องจักรต่างๆ มีมูลค่าถึง 26,700,000 บาท มีอายุการใช้งาน 20 ปี และ 10 ปี ตามลำดับ เครื่องใช้สำนักงาน มูลค่า 337,000 บาท อายุใช้งาน 10 และมีเงินทุนหมุนเวียน ประมาณ 30 ล้านบาท เป็นการลงทุนที่อยู่ในเกณฑ์สูง ผู้ดำเนินธุรกิจตลาดกลาง จำเป็นต้องหาแหล่งเงินทุนสนับสนุน ส่วนการศึกษา สัดส่วนผลตอบแทนต่อการลงทุน ปรากฏว่าได้เท่ากับ 1.143 และ 1.034 เมื่อคิดอัตราส่วนลด เท่ากับร้อยละ 10 ต่อปี แต่คิดค่าเสียโอกาสเงินทุน ร้อยละ 9.5 และ 15 ตามลำดับ ซึ่งผู้ดำเนินธุรกิจในตลาดกลางจะคุ้มทุน ในปีที่ 5 ของการลงทุน สำหรับผลการศึกษา อัตราผลตอบแทนต่อการลงทุน ปรากฏว่าได้ เท่ากับ 22.051 และ 13.457 กรณีคิดค่าเสียโอกาสของเงินทุนหมุนเวียนร้อยละ 9.5 และ ร้อยละ 15 ตามลำดับ พอสรุปได้ว่า การดำเนินธุรกิจของตลาดกลางเป็นการลงทุนสูง ได้ผลคุ้มทุนเมื่อเลย 5 ปี ขึ้นไปแล้ว เอกชนที่ตั้งใจลงทุนเพื่อตั้งเป็นตลาดกลางโดยตรงไม่มี จะมีแต่ เจ้าของท่าข้าว หรือเจ้าของคลังสินค้า ที่ทำการซื้อ-ขาย ผลผลิต อยู่แล้วที่จะพัฒนาธุรกิจให้ เป็นตลาดกลาง เมื่อมีปริมาณการซื้อ-ขาย ที่มากพอ เช่น บริษัทท่าข้าวคลังสินค้า บริษัทถาวรรัตนคลังสินค้า และ กลุ่มสหกรณ์การเกษตรบางระกำ เป็นต้น

ข้อเสนอแนะ

จากการศึกษา พบว่า การดำเนินธุรกิจตลาดกลาง เป็นสิ่งที่ดีที่จะทำให้กลไกตลาดมีประสิทธิภาพทั้งทางด้าน ราคาและการจัดการ และถือเป็นหน้าที่โดย

ตรงที่รัฐบาล ควรเข้ามาให้การส่งเสริม แต่มีใช่เป็นผู้เข้ามาจัดตั้งตลาดกลาง โดย
ที่นี้ที่เป็นเจ้าของตลาดกลาง ยังไม่ได้เห็นถึงความสำคัญของตลาดกลาง หรือยังไม่
เข้าใจ ระบบการซื้อ-ขาย แบบตลาดกลาง จะทำให้ตลาดกลางที่จัดตั้งขึ้นโดยรัฐ
บาลนั้น ไม่ประสบผลสำเร็จ และเป็นตลาดกลางเพียงแต่ชื่อเท่านั้น ดังนั้นการศึกษา
วิจัยครั้งนี้จึงเห็นควรเสนอแนะเพื่อปรับปรุงและแก้ไขปัญหาดังกล่าวดังนี้คือ

1. รัฐบาลต้องมีหน่วยงานเพื่อทำการสำรวจและหาข้อมูล เพื่อนำไปศึกษา
ความเป็นไปได้ ในการจัดตั้งตลาดกลาง โดยพิจารณาจากเงื่อนไขของความพร้อมที่
จะจัดตั้งตลาดกลาง ซึ่งถือเป็นเงื่อนไขภายนอก

2. เมื่อรัฐบาลได้ให้ความสนใจ ธุรกิจที่คิดว่าจะพัฒนาเป็นตลาดกลางได้
รัฐบาลต้องมีหน่วยงานเข้าไปให้ความรู้ความเข้าใจ ถือว่าเป็นการพัฒนา เงื่อนไข
ภายใน สำหรับเจ้าของที่สนใจจะทำธุรกิจตลาดกลางอย่างเป็นระบบ

3. เกษตรกรอาจรวมกลุ่มกันเพื่อทำการซื้อ-ขาย ผลผลิตเกษตร โดยที่รัฐ
บาลเป็นเจ้าของตลาด และเป็นคนกลางที่มีความยุติธรรมให้ เกษตรกรเข้ามาซื้อ-ขาย

4. รัฐบาลควรจัดหาแหล่งเงินทุนสนับสนุนบางส่วนให้กับเจ้าของตลาดกลาง
โดยเชื่อมโยงกับสถาบันการเงิน และให้สิทธิพิเศษด้านอัตราดอกเบี้ย เช่นเดียวกับ
ให้เกษตรกรผู้ยากจนกู้ยืม เพื่อเป็นสิ่งจูงใจให้เข้ามาในธุรกิจตลาดกลางมากขึ้น

มหาวิทยาลัยราชภัฏสุราษฎร์ธานี
Pibulsongkram Rajabhat University

บรรณานุกรม

กรมการค้าภายใน กระทรวงพาณิชย์. ระเบียบกรมการค้าภายในเรื่อง การส่งเสริม
การจัดตั้งตลาดกลางสินค้าเกษตรพ.ศ. 2534. กรุงเทพมหานคร: บริษัทขนิษฐ
การพิมพ์จำกัด. 2534

"ก้านันทรง มีแต่ทรงกับทรุด" วารสารผู้จัดการรายเดือน 7(พค 2534:80)

"คุยกับคนดัง จังหวัดนิชูลุโลก คุณละมัย เป้านงครวญ" วารสารฐานธุรกิจ
ฉบับของดีเมืองนิชูลุโลก กย. 2532

สำนักงานคณะกรรมการพัฒนาการเศรษฐกิจและสังคมแห่งชาติ. "การดำเนินงานพัฒนาการ
ตลาดสินค้าเกษตรในช่วงแผน 6" วารสารเศรษฐกิจและสังคมสำนักงาน
คณะกรรมการพัฒนาการเศรษฐกิจและสังคมแห่งชาติ 26:4 กค-สค 2532.

-----."กว่าจะเป็นเป็นตลาดกลางสินค้าเกษตร นิชูลุโลก" วารสารเศรษฐกิจและสังคม
สำนักงานคณะกรรมการพัฒนาเศรษฐกิจและสังคมแห่งชาติ 26:4 กค-สค. 2532

มหาวิทยาลัยราชภัฏสุราษฎร์ธานี
Pibulsongkram Rajabhat University

มหาวิทยาลัยราชภัฏรำไพพรรณี, ระยอง
Pibulsongkram Rajabhat University

แบบสอบถาม เรื่อง การดำเนินงานของตลาดกลางในจังหวัดขอนแก่น

ข้อมูลส่วนตัวเกี่ยวกับผู้ตอบแบบสอบถาม

ชื่อผู้ตอบแบบสอบถาม.....นามสกุล..... เกี่ยวข้องกับ
ตลาดกลางเป็น.....บ้านเลขที่.....ตำบล.....
อำเภอ.....จังหวัด.....โทรศัพท์.....

ส่วนที่ 1 : สภาพทั่วไป

- ประเภทของธุรกิจตลาดกลาง
 - บุคคลธรรมดา
 - ห้างหุ้นส่วนจำกัด
 - บริษัทจำกัด
- เมล็ดพันธุ์พืชที่ตลาดกลางรับซื้อ
 - ข้าว ถั่วเขียว
 - ข้าวโพด ถั่วเหลือง
 - อื่นๆ
- ปริมาณที่ตลาดกลางรับซื้อ (ต่อต้นต่อปี)
 - ข้าว.....ต้นต่อปี ถั่วเขียว.....ต้นต่อปี
 - ข้าวโพด.....ต้นต่อปี ถั่วเหลือง.....ต้นต่อปี
 - อื่นๆ.....ต้นต่อปี
- ราคาเฉลี่ยของพืชที่ตลาดกลางรับซื้อ
 - ข้าวราคาเฉลี่ยตันละ.....บาท/ปี
 - ถั่วเหลืองราคาเฉลี่ยตันละ.....บาท/ปี
 - ข้าวโพดราคาเฉลี่ยตันละ.....บาท/ปี
 - ถั่วเขียวราคาเฉลี่ยตันละ.....บาท/ปี
 - พืชอื่นๆ ระบุ.....ราคาเฉลี่ยตันละ.....บาท/ปี

5. จำนวนพนักงาน โรงเรือนและอุปกรณ์ และ เครื่องใช้สำนักงานของตลาดกลาง

5.1 พนักงาน

5.1.1 จำนวนพนักงานของตลาดกลาง รวม.....คน แบ่งเป็น

 เนค้ชาย.....คน เพศ หญิง.....คน

5.1.2 ระดับการศึกษาของพนักงานตลาดกลาง

 ประถมศึกษาตอนต้น จำนวน.....คน ประถมศึกษาตอนปลาย จำนวน.....คน มัธยมศึกษาตอนต้น จำนวน.....คน มัธยมศึกษาตอนปลาย/ปวช จำนวน.....คน อนุปริญญา/ ปวส. จำนวน.....คน ปริญญาตรี จำนวน.....คน อื่นๆ ระบุจำนวน.....คน

5.1.3 ค่าใช้จ่ายในการจ้างพนักงานบาท/ปี

5.2 โรงเรือน และอุปกรณ์

5.2.1 ฉางใส่ข้าวขนาดความจุ.....ตัน จำนวน.....หลัง
ราคาค่าก่อสร้าง.....บาท/หลัง

5.2.2 รถยก (Folk lift) จำนวน.....คัน ราคาคันละ.....บาท

5.2.3 รถตักข้าว จำนวน.....คัน ราคาคันละ.....บาท

5.2.4 รถบรรทุกข้าว มีจำนวน.....คน ราคาคันละ.....บาท

5.2.5 ตราชั่งข้าว ขนาด.....ตัน จำนวน..... เครื่อง ราคา
เครื่องละ.....บาท

5.3 อุปกรณ์เครื่องใช้สำนักงาน

5.3.1 เครื่องพิมพ์ดีดธรรมดา จำนวน.....เครื่อง ราคา.....บาท

5.3.2 เครื่องพิมพ์ดีดไฟฟ้า จำนวน.....เครื่อง ราคา เครื่องละ.....บาท

5.3.3 เครื่องคอมพิวเตอร์ จำนวน.....เครื่อง ราคาเครื่องละ.....บาท

5.3.4 เครื่อง printer จำนวน.....เครื่อง ราคาเครื่องละ.....บาท

5.3.5 เครื่องโทรสาร (Fax) จำนวน.....เครื่อง ราคาเครื่องละ.....บาท

5.3.6 เครื่องถ่ายเอกสาร จำนวน.....เครื่อง ราคาเครื่องละ.....บาท

5.3.7 เครื่องคำนวณ/เครื่องคิดเลข จำนวน.....เครื่อง ราคา.....บาท

5.3.7 เครื่องโทรพิมพ์ (Telex) จำนวน.....เครื่อง ราคา.....บาท

6. การดำเนินงานของตลาดกลาง

6.1 การรับจำนำข้าวเปลือก ปริมาณ.....ตัน/ปี ค่าธรรมเนียม.....บาท/ตัน

6.1.1 ระยะเวลาในการรับจำนำ จำนวน.....วัน แล้วแต่เกษตรกร

6.1.2 การตีราคาข้าวที่รับจำนำ ราคาข้าวในขณะนั้น อื่นๆ ระบุ.....

6.1.3 การจ่ายเริ่มเมื่อเกษตรกรจำนำข้าว% ของราคาข้าวที่ตี

ราคาขณะนั้น

6.1.4 การจ่ายเงินหลังจากขายข้าว

- จ่ายเงินสดทันทีทั้งหมด จ่ายเงินสดบางส่วนและตราสารบางส่วน
 ตราสารของธนาคารทั้งหมดทันที ตราสารธนาคารล่วงหน้า.....วัน

6.2 การรับซื้อข้าวเปลือกจากเกษตรกร

6.2.1 จำนวนข้าวที่ตลาดกลางรับซื้อ

- นาปรัง ปริมาณ.....ตัน/ปี ราคาเฉลี่ย.....ตัน/ปี
 นาปี ปริมาณ.....ตัน/ปี ราคาเฉลี่ย.....ตัน/ปี

6.2.2 พันธุ์ข้าวที่ตลาดกลางรับซื้อ

- พันธุ์หอมมะลิ ปริมาณที่รับซื้อ.....ตัน/ปี ราคา.....บาท/ตัน
 พันธุ์เหลืองอ่อน ปริมาณที่รับซื้อ.....ตัน/ปี ราคา.....บาท/ตัน
 พันธุ์ลูกผสม (กข.ระบุ.....) ปริมาณที่รับซื้อ.....ตัน/ปี ราคา.....

บาท/ตัน

- อื่นๆ ระบุ(.....) ปริมาณที่รับซื้อ.....ตัน/ปี ราคา.....

บาท/ตัน

6.2.3 หลักการตั้งราคาของตลาดกลาง

- คำนวณจากราคาที่กระทรวงพาณิชย์ประกาศ
 คำนวณจากราคาที่ตลาดกลางทำข้าวกำนันทรง/ตลาดกลางสินค้าเกษตร

จังหวัดพิษณุโลก ประกาศ

- คำนวณค่าใช้จ่ายในการดำเนินงาน
 คำนวณจากราคาขายส่งที่ตลาดกรุงเทพฯ
 อื่น ๆ ระบุ.....

6.2.4 มาตรฐานของข้าวเปลือกที่ตลาดกลางรับซื้อ ปริมาณความชื้น

- มากกว่า 18 % ปริมาณ.....ตัน/ปี
- น้อยกว่า 18 % ปริมาณ.....ตัน/ปี
- อื่น ๆ ระบุ.....จำนวน.....ตัน/ปี

6.2.5 เงินทุนหมุนเวียนที่ตลาดกลางใช้ดำเนินงาน.....บาท/ปี

แหล่งของเงินทุนที่ใช้ดำเนินงาน

- ธนาคารพาณิชย์ สถาบันการเงินอื่น ๆ
- แหล่งเงินทุนนอกระบบระบุ.....

6.2.6 วิธีการชำระเงินให้กับเกษตรกรผู้ขายข้าว

- เงินสดทันทีทั้งหมด
- ตราสารของธนาคาร (เช่น ตราสาร/เช็ค) โดยส่งจ่ายทั้งหมดทันที
- เงินสดบางส่วน และเป็นตราสารของธนาคารส่วนที่เหลือ
- ตราสารของธนาคาร (ตราสาร/เช็ค) ล่วงหน้า ระบุ.....วัน
- อื่น ๆ ระบุ.....

6.3 การรับฝากข้าว

6.3.1 ปริมาณการรับฝาก.....ตัน/ปี

6.3.2 ค่าธรรมเนียมในการรับฝาก.....บาท/ตัน

6.3.3 ระยะเวลาในการรับฝาก.....เดือน

6.4 ผลการดำเนินงาน

- กำไร.....บาท/ปี
- ขาดทุน.....บาท/ปี

7. โครงสร้างของตลาดกลาง

คณะกรรมการดำเนินงานระบุ.....คน

ผู้จัดการ ชาย ระดับการศึกษา.....

หญิง ระดับการศึกษา.....

ผู้ช่วยผู้จัดการ ชาย ระดับการศึกษา.....

หญิง ระดับการศึกษา.....

หัวหน้าฝ่ายต่าง ๆ การเงิน ชาย ระดับการศึกษา.....

หญิง ระดับการศึกษา.....

บัญชี ชาย ระดับการศึกษา.....

หญิง ระดับการศึกษา.....

การตลาด ชาย ระดับการศึกษา.....

หญิง ระดับการศึกษา.....

บุคคล ชาย ระดับการศึกษา.....

หญิง ระดับการศึกษา.....

ธุรการ ชาย ระดับการศึกษา.....

หญิง ระดับการศึกษา.....

อื่น ๆ ระบุ..... ชาย ระดับการศึกษา.....

หญิง ระดับการศึกษา.....

มหาวิทยาลัยราชภัฏสุพรรณบุรี
Pibulsongkram Rajabhat University