



รายงานการวิจัยเรื่อง

การใช้พื้นที่ดินสาธารณะจังหวัดสุโขทัย ตำบลศรีคีรีมาศ

Public Land Used of Sukhothai, Tumbol Srikireemas

รศ.ดร.อุไรวรรณ	วิจารณ์กุล
นายอดิเรก	พันธ์เขียว
นายรัฐเขต	สัมพันธ์ไทย
นางสาวธนาอนุช	แสงผล
นางสาวอรทัย	นันทแสง
นางสาวอุไรพร	จินต์วง

งานวิจัยนี้ได้รับทุนสนับสนุนจากมหาวิทยาลัยราชภัฏพิบูลสงคราม

พ.ศ. 2550

คำนำ

รายงานการวิจัยการใช้พื้นที่ดินสาธารณะจังหวัดสุโขทัย โดยเน้นการศึกษาพื้นที่ดินสาธารณะใน ตำบลศรีศรีมาศเป็นการศึกษาสภาพการเข้าใช้พื้นที่สาธารณะของตำบลศรีศรีมาศ ซึ่งคณะนักวิจัยได้ทำการสำรวจและสัมภาษณ์กำนัน ผู้ใหญ่บ้าน เจ้าหน้าที่องค์การบริหารส่วนตำบล และผู้เข้าใช้พื้นที่สาธารณะประโยชน์ งานวิจัยนี้จึงเป็นการรายงานผลการสำรวจในช่วงปี พุทธศักราช 2549 ผู้วิจัยหวังเป็นอย่างยิ่งว่างานวิจัยนี้จะเป็นข้อมูลที่สามารถนำไปใช้ประโยชน์ได้ต่อไป ผู้วิจัยขอขอบคุณ คุณอำนาจ น่วมเจริญ และ ผู้ที่มีส่วนเกี่ยวข้องทุกท่านที่มีส่วนช่วยเหลือให้การดำเนินการวิจัยสำเร็จลงด้วยดี

คณะผู้วิจัย

บทคัดย่อ

การศึกษาการใช้พื้นที่ดินสาธารณะจังหวัดสุโขทัย ตำบลศรีศรีรีมาศ มีวัตถุประสงค์เพื่อศึกษาปริมาณขอบเขต ลักษณะประเภท และรูปแบบการเข้าใช้ประโยชน์ของพื้นที่ดินสาธารณะของจังหวัดสุโขทัย โดยศึกษารายละเอียดใน ตำบลศรีศรีรีมาศ วิธีการศึกษาเริ่มด้วยการศึกษาบริบทของพื้นที่สาธารณะในตำบลจากเอกสาร ประกาศ พระราชบัญญัติทางหลวง พระราชบัญญัติจัดรูปที่ดินศึกษาขนาดและขอบเขตจากการสำรวจพื้นที่ และศึกษาจากแผนที่ต่างๆ ทำการศึกษาขอบเขตของพื้นที่สาธารณะประโยชน์ โดยใช้เครื่องจีพีเอสวัดพิกัดทางภูมิศาสตร์ของพื้นที่ และศึกษารูปแบบการใช้พื้นที่สาธารณะประโยชน์จากการสัมภาษณ์ สำรวจและถ่ายภาพตามสภาพจริง

ผลการศึกษาพบว่า ในพื้นที่ตำบลศรีศรีรีมาศมีพื้นที่สาธารณะประโยชน์ 1 แปลง เนื้อที่ 63 ไร่ คิดเป็น 0.06% ของพื้นที่รวมทั้งตำบล พื้นที่สาธารณะประโยชน์ส่วนใหญ่มีลักษณะที่ดินเป็นทุ่งหญ้าขนาดกว้าง และมีสระน้ำขนาดเล็ก 1 สระ มีการเข้าใช้ที่ดินสาธารณะประโยชน์และมีผู้เข้าใช้รวม 12 คน ครอบครองพื้นที่รวม 63 ไร่ คิดเป็น 100% ของพื้นที่ดินสาธารณะประโยชน์ รูปแบบของการเข้าใช้ประโยชน์ในพื้นที่คือ การเข้าใช้พื้นที่เพื่อการทำนา

ABSTRACT

The objectives of the study on public land used of Sukhothai, Tumbol Srikireemas were to study the amount, the border and the type of occupied public lands in Tumbol Srikireemas of Sukhothai. The research methods were the study on the context of each Tumbol by literature survey and the map analysis of the area. GPS was used to study the border of the public land. A field survey, photographing and deep interview were used to study the type of occupied land.

The result showed that there were 1 public land area of Tumbol Srikireemas which occupied 63 Rai or 0.06 % of the whole area of tumbol paddy fields and a small pond. The public lands were occupied by 12 people. They used them for paddy fields.

สารบัญ

หน้า

คำนำ	ii	
บทคัดย่อ	iii	
ABSTRACT	iv	
สารบัญ	v	
สารบัญภาพ	vii	
บทที่		
1	บทนำ	
1.1	ความเป็นมาและความสำคัญของปัญหา	1
1.2	วัตถุประสงค์ในการวิจัย	2
1.3	ขอบเขตของการวิจัย	3
1.4	เครื่องมือในการวิจัย	3
1.5	ทฤษฎี สมมติฐานหรือกรอบแนวคิดของโครงการวิจัย	3
1.6	ผลสำเร็จที่คาดว่าจะได้รับและหน่วยงานที่จะนำผลการวิจัยไปใช้ประโยชน์	3
1.7	นิยามศัพท์เฉพาะ	3
2	เอกสารและงานวิจัยที่เกี่ยวข้อง	4
2.1	ลักษณะ ประเภทของที่ดินอันเป็นสาธารณสมบัติของแผ่นดิน	4
2.1.1	ลักษณะประเภทของที่ดิน	4
2.1.2	ที่มาของที่ดินอันเป็นสาธารณสมบัติของแผ่นดิน	5
2.2	การดูแลรักษาและดำเนินการคุ้มครองป้องกันที่สาธารณประโยชน์	5
2.2.1	อำนาจหน้าที่ในการดูแลรักษาที่ดินสาธารณประโยชน์	5
2.2.2	ผู้มีอำนาจหน้าที่ดูแลรักษาที่สาธารณสมบัติของแผ่นดิน	
	จำแนกตามประเภทของที่ดิน	8
2.3	การใช้พื้นที่ดินทั้งประเทศไทยโดยรวม	9
2.4	งานวิจัยที่เกี่ยวข้อง	9

สารบัญ (ต่อ)

	หน้า
3	วิธีดำเนินการวิจัย 11
	3.1 การศึกษาบริบท 11
	3.2 การศึกษา ขนาดและขอบเขต 11
	3.3 ศึกษาลักษณะและรูปแบบการเข้าใช้พื้นที่สาธารณะประโยชน์ 14
	3.4 ระยะเวลาการดำเนินการวิจัย 14
4	ผลการวิจัย 15
	4.1 พื้นที่สาธารณะจังหวัดสุโขทัย 15
	4.2 พื้นที่สาธารณะตำบลศรีคีรีมาศ 15
	4.2.1 บริบทของตำบลศรีคีรีมาศ 15
	4.2.2 ปริมาณ ขอบเขต ประเภท และลักษณะการเข้าใช้ประโยชน์ที่ดิน สาธารณะประโยชน์ตำบลศรีคีรีมาศ 18
	4.2.2.1 ขนาดและขอบเขตของพื้นที่สาธารณะประโยชน์ตำบลศรีคีรีมาศ 18
	4.2.2.2 พิกัดที่สาธารณะประโยชน์ตำบลศรีคีรีมาศ 20
	4.2.3 ลักษณะและรูปแบบการเข้าใช้ที่ดินสาธารณะประโยชน์ตำบลศรีคีรีมาศ 22
5	สรุป อภิปราย และ ข้อเสนอแนะ 25
	5.1 สรุป 25
	5.2 อภิปราย 26
	5.3 ข้อเสนอแนะ 27
	บรรณานุกรม 28
	ภาคผนวก นสส. พื้นที่สาธารณะประโยชน์ตำบลศรีคีรีมาศ 29

สารบัญภาพ

	หน้า
ภาพที่ 4.1 ภาพถ่ายทางอากาศ ตำบลศรีคีรีมาศ	17
ภาพที่ 4.2 แผนที่แสดงที่ตั้งที่ดินสาธารณประโยชน์ ตำบลศรีคีรีมาศ	19
ภาพที่ 4.3 แผนที่ที่ดินสาธารณประโยชน์ หมู่ที่ 1 ตำบลศรีคีรีมาศ จากการวัดพิกัด	21
ภาพที่ 4.4 ก- ข ลักษณะที่ดินสาธารณประโยชน์ หมู่ที่ 1 ตำบลศรีคีรีมาศ	23
ภาพที่ 4.5 แผนผังแสดงการเข้าครอบครองพื้นที่ที่ดินสาธารณประโยชน์ หมู่ที่ 1	24

บทที่ 1

บทนำ

1.1 ความเป็นมาและความสำคัญของปัญหา

ปัญหาหลักที่สำคัญของประเทศไทย 3 ประการคือ ปัญหาความยากจน ปัญหาสาธารณสุข และปัญหาการทุจริตมิชอบ เป็นปัญหาเร่งด่วนที่รัฐบาลทุกสมัยได้ดำเนินการวางนโยบายในการแก้ปัญหาด้วยวิธีการต่างๆ จนกระทั่งรัฐบาลในสมัยหนึ่งได้ประกาศการทำสงครามกับความยากจน มุ่งแก้ปัญหาความยากจนให้หมดสิ้นจากประเทศไทย โดยวิธีการที่ช่วยให้ประชาชนที่ด้อยโอกาสทางเศรษฐกิจมีแนวทางเพิ่มรายได้ เพิ่มกำลังการผลิต เพื่อยกระดับคุณภาพชีวิตของตนเองและครอบครัวให้ดีขึ้น และได้มีการให้ขึ้นทะเบียนผู้ประสบปัญหาความยากจนไว้ เพื่อจัดหาอาชีพและที่ดินทำกินให้แก่ประชาชน ในการจัดที่ดินทำกินให้กับประชาชนนั้น รัฐบาลได้ให้กรมที่ดินนำที่ดินสาธารณประโยชน์ที่ประชาชนเลิกใช้ประโยชน์ร่วมกัน มาใช้ให้เกิดประโยชน์สูงสุดในการบริหารจัดการการใช้ประโยชน์ในที่ดินของรัฐเพื่อแก้ปัญหาความยากจน

ที่ดินอันเป็นสาธารณสมบัติของแผ่นดิน เป็นที่สำหรับพลเมืองใช้ร่วมกัน เป็นสาธารณประโยชน์ ตัวอย่างเช่น ที่ชายคลอง ทางน้ำ ทางหลวง ทะเลสาบ ที่รกร้างว่างเปล่า และที่ดินที่มีผู้เวนคืน หรือทอดทิ้ง หรือกลับมาเป็นของแผ่นดิน โดยประการอื่นตามกฎหมายที่ดิน ที่ดินอันเป็นสาธารณสมบัติของแผ่นดิน มีที่มาหลายอย่างเช่น เกิดขึ้นโดยทางราชการประกาศหวงห้ามไว้ก่อน พระราชบัญญัติว่าด้วยการหวงห้ามที่ดินรกร้างว่างเปล่า อันเป็นสาธารณสมบัติของแผ่นดิน เกิดขึ้นโดยมีกฎหมายหวงห้าม เช่น มีพระบรมราชโองการหรือมีพระราชกฤษฎีกาหวงห้าม ตามพระราชบัญญัติ ว่าด้วยการหวงห้ามที่ดินรกร้างว่างเปล่าอันเป็นสาธารณสมบัติของแผ่นดิน พ.ศ. 2478 เกิดขึ้นโดยการสงวนตามประมวลกฎหมายที่ดินประกาศใช้บังคับแล้ว เกิดขึ้นโดยสภาพ เช่น แม่น้ำ ลำคลอง หนอง บึง บางที่มีสภาพอยู่โดยธรรมชาติ ซึ่งประชาชนใช้ประโยชน์ร่วมกัน เกิดขึ้นโดยการใช้ประโยชน์ร่วมกันของราษฎร เกิดขึ้นโดยมีผู้อุทิศ เกิดขึ้นโดยมีผู้เวนคืนหรือทอดทิ้ง ตามมาตรา 5 หรือมาตรา 6 แห่งประมวลกฎหมายที่ดิน

ที่ดินอันเป็นสาธารณสมบัติของแผ่นดินนั้น เป็นทรัพย์สินของแผ่นดินที่ใช้เพื่อสาธารณประโยชน์หรือสงวนไว้เพื่อใช้ประโยชน์ร่วมกัน เนื่องจากที่ดินสาธารณประโยชน์มีจำนวนจำกัด และเพื่อให้การใช้ประโยชน์ในที่ดินสาธารณประโยชน์เป็นไปโดยสงบเรียบร้อยถูกต้อง กฎหมายจึงต้องกำหนดผู้มีอำนาจหน้าที่ในการดูแลรักษา เพื่อให้มีมีบุคคลบุกรุกเข้าไปทำลาย หรือครอบครอง ถู้อเอาไปเพื่อประโยชน์ส่วนตัวโดยมิชอบด้วยกฎหมาย ทั้งนี้เพื่อเป็นการอนุรักษ์ที่ดินนั้นไว้สำหรับใช้ประโยชน์จนถึงอนุชนรุ่นหลังต่อไป จากประมวลกฎหมายที่ดินมาตรา 8 วรรคหนึ่ง บัญญัติว่า บรรดาที่ดินทั้งหลายอันเป็นสาธารณสมบัติของแผ่นดินหรือทรัพย์สินของแผ่นดินนั้น ถ้า

ไม่มีกฎหมายกำหนดไว้เป็นอย่างอื่น อำนาจหน้าที่การดูแลรักษา และดำเนินการคุ้มครองป้องกันที่ดินอันเป็นสาธารณสมบัติของแผ่นดิน ต้องเป็นหน้าที่ของอธิบดีกรมที่ดิน ปัจจุบันมีกฎหมายหลายฉบับที่ได้บัญญัติเกี่ยวกับกฎหมายดังกล่าว ได้แก่ พระราชบัญญัติปกครองท้องที่ พุทธศักราช 2547 มาตรา 122 บัญญัติว่า ที่ดินอันเป็นสาธารณประโยชน์ คือที่เลี้ยงปศุสัตว์ ที่สำหรับจัดไว้สำหรับราษฎร ไปร่วมเลี้ยงสัตว์ร่วมกันเป็นต้น ตลอดจน ถนนหนทางและที่อย่างอื่นซึ่งเป็นของกลางให้ราษฎรใช้ร่วมกัน เป็นหน้าที่ของกรมการอำเภอ ปัจจุบันนายอำเภอ จะต้องตรวจตรารักษาอย่าให้ผู้ใดกีดกัน เอาไปเป็นประโยชน์แต่เฉพาะตัว

บทบาทของมหาวิทยาลัยราชภัฏคือการเฝ้าระวังเตือนภัยให้กับสังคม ในกรณีที่ดินสาธารณประโยชน์ซึ่งเป็นที่ที่ส่วนรวมใช้ร่วมกัน เพื่อผลทางด้านสิ่งแวดล้อม สุขภาพและความปลอดภัยของประชาชน ที่สาธารณะที่เป็นธารน้ำหลาก ที่ดินที่อยู่ในเขตต้นน้ำชั้นหนึ่ง ที่สาธารณะเหล่านี้เป็นสินทรัพย์ที่มีผลกระทบทางสังคมและคุณภาพชีวิตของคนอื่นๆ ในสังคม ไม่เหมาะสมที่รัฐบาลจะอนุญาตให้ที่สาธารณะเหล่านี้ตกอยู่ในความครอบครองของบุคคลใดบุคคลหนึ่ง ถ้ามีบุคคลหรือกลุ่มบุคคลเข้าครอบครองโดยมิชอบธรรม อาจเกิดการเปลี่ยนแปลงของการใช้ที่ดินจนผิดรูปไป ทำให้ผลประโยชน์ที่พลเมืองส่วนใหญ่จะได้รับสูญเสียหายไป ทำให้ที่ดินผืนนั้นไม่เอื้อประโยชน์ต่อส่วนรวมอีกต่อไป และอาจนำมาซึ่งความเสียหายต่อทรัพยากรธรรมชาติ หรือความเสียหายต่อสภาพแวดล้อมที่เป็นอันตรายต่อการดำรงชีวิตของพลเมืองโดยรวมในระยะยาว ดังนั้น การศึกษาเรื่องการใช้พื้นที่ดินสาธารณะจังหวัดสุโขทัย โดยเน้นการศึกษาในรายละเอียดพื้นที่ดินตำบลศรีคีรีมาศ จะเป็นการนำมาซึ่งข้อมูลที่จะเป็นประโยชน์ ในการให้ประชาชนรู้เท่าทันการเปลี่ยนแปลงของการใช้ทรัพยากรที่ดิน ซึ่งจะทำให้ประชาชนโดยทั่วไปได้ประโยชน์ร่วมกันจากการใช้พื้นที่สาธารณะ เพื่อประโยชน์ของคนส่วนรวมและสอดคล้องกับการจัดการที่ทำกินของประชาชน

1.2 วัตถุประสงค์ในการวิจัย

- (1) เพื่อศึกษาปริมาณและขอบเขตของพื้นที่ดินสาธารณะของตำบลศรีคีรีมาศ จังหวัดสุโขทัย
- (2) เพื่อศึกษาลักษณะ ประเภทของที่ดินสาธารณะของตำบลตำบลศรีคีรีมาศ จังหวัดสุโขทัย
- (3) เพื่อศึกษาลักษณะการเข้าใช้ประโยชน์ในพื้นที่ดินสาธารณะของตำบลศรีคีรีมาศ จังหวัดสุโขทัย

1.3 ขอบเขตของการวิจัย

การวิจัยครั้งนี้มุ่งศึกษาการเข้าใช้ประโยชน์ในพื้นที่สาธารณะในจังหวัดสุโขทัย ในเขตตำบลศรีศรีรีมาศ

1.4 เครื่องมือในการวิจัย

เครื่องมือที่ใช้ในการวิจัยนี้มีทั้งการศึกษาเอกสารทางราชการ เช่น หนังสือสำคัญสำหรับที่หลวง จากแผนที่ต่างๆ แผนที่สภาพภูมิประเทศของกรมแผนที่ทหาร แผนที่ดินของกรมพัฒนาที่ดิน แผนที่ภาพถ่ายทางอากาศ เทคโนโลยีกำหนดตำแหน่งบนพื้นโลกด้วยดาวเทียมในการวัดพิกัดทางภูมิศาสตร์ การสำรวจพื้นที่และถ่ายภาพ การสัมภาษณ์ กำนัน ผู้ใหญ่บ้าน นายกองค้การบริหารส่วนตำบล และเจ้าหน้าที่ผู้เกี่ยวข้องขององค์การบริหารส่วนตำบลและผู้เข้าใช้ประโยชน์ในพื้นที่

1.5 ทฤษฎี สมมติฐานหรือกรอบแนวคิดของโครงการวิจัย

กรอบแนวคิดของการวิจัย ที่ดินสาธารณะประโยชน์เป็นที่ดินอันเป็นสาธารณสมบัติของแผ่นดินนั้น เป็นทรัพย์สินของแผ่นดินซึ่งใช้เพื่อสาธารณประโยชน์หรือสงวนไว้เพื่อประโยชน์ส่วนรวม ปัจจุบันสภาพแวดล้อม และสถานการณ์เปลี่ยนแปลง จึงควรมีการศึกษาสภาพของพื้นที่สาธารณะว่ายังคงถูกใช้เพื่อประโยชน์โดยรวมร่วมกันหรือไม่

1.6 ผลสำเร็จที่คาดว่าจะได้รับและหน่วยงานที่จะนำผลการวิจัยไปใช้ประโยชน์

ได้ข้อมูลที่เป็นหลักฐานทางราชการเพื่อเป็นแนวทางในการพิจารณาการเข้าใช้ประโยชน์ในพื้นที่สาธารณะของประชาชนและหน่วยงานต่างๆ ต่อไป

1.7 นิยามศัพท์เฉพาะ

ที่ดินสาธารณะ เป็นที่ดินซึ่งเป็นสาธารณสมบัติของแผ่นดินใช้เพื่อสาธารณประโยชน์ที่สงวนไว้เพื่อใช้ประโยชน์ร่วมกัน

หนังสือสำคัญสำหรับที่หลวง หมายถึง หนังสือแสดงเขตของที่ดินอันเป็นสาธารณสมบัติของแผ่นดินประเภทใช้เพื่อประโยชน์ของแผ่นดิน โดยเฉพาะ

บทที่ 2

เอกสารและงานวิจัยที่เกี่ยวข้อง

ในการศึกษาเรื่องการใช้พื้นที่ดินสาธารณะจังหวัดสุโขทัย จำเป็นต้องทำความเข้าใจลักษณะประเภทของที่ดินอันเป็นสาธารณสมบัติของแผ่นดิน การดูแลรักษาและการดำเนินการคุ้มครองป้องกันที่สาธารณประโยชน์ การใช้พื้นที่ดินทั้งประเทศไทยโดยรวม การอนุญาตใช้ที่สาธารณะจังหวัดพิษณุโลก และงานวิจัยที่เกี่ยวข้องดังรายละเอียดต่อไปนี้

2.1 ลักษณะ ประเภทของที่ดินอันเป็นสาธารณสมบัติของแผ่นดิน

สาธารณสมบัติของแผ่นดินรวมทรัพย์สินทุกชนิดของแผ่นดินซึ่งใช้เพื่อสาธารณประโยชน์หรือสงวนไว้เพื่อประโยชน์ร่วมกัน เช่น

(1) ที่ดินรกร้างว่างเปล่า และที่ดินซึ่งมีผู้เวนคืนหรือทอดทิ้งหรือกลับเป็นของแผ่นดินโดยประการอื่นตามกฎหมายที่ดิน

(2) ทรัพย์สินสำหรับพลเมืองใช้ร่วมกันเป็นต้นว่า ที่ชายดิ่ง ทางน้ำ ทางหลวง ทะเลสาบ

(3) ทรัพย์สินใช้เพื่อประโยชน์ของแผ่นดินโดยเฉพาะ เป็นต้นว่า ป้อมและโรงทหาร สำนักงานงานราชการบ้านเมือง เรือรบ อาวุธยุทโธปกรณ์ (กรมที่ดิน, 2538)

2.1.1 ลักษณะประเภทของที่ดิน

ที่ดินอันเป็นทรัพย์สินของแผ่นดินมี 2 ชนิดคือ ที่ดินซึ่งเป็นทรัพย์สินของแผ่นดินธรรมดา กับที่ดินซึ่งเป็นสาธารณสมบัติของแผ่นดิน

ที่ดินที่เป็นทรัพย์สินของแผ่นดินธรรมดาได้แก่ ที่ดินที่รัฐถือไว้อย่างเอกชน เช่น ที่ราชพัสดุ ที่มีได้ใช้เพื่อสาธารณประโยชน์ หรือสงวนไว้เพื่อประโยชน์ร่วมกัน

ที่ดินซึ่งเป็นสาธารณสมบัติของแผ่นดินได้แก่ ที่ดินที่ใช้เพื่อสาธารณประโยชน์หรือที่ดินที่สงวนไว้เพื่อประโยชน์ร่วมกัน เช่น

(1) ที่ดินรกร้างว่างเปล่าและที่ดินที่มีผู้เวนคืนหรือทอดทิ้งหรือกลับมาเป็นของแผ่นดินโดยประการอื่นตามกฎหมายที่ดิน

(2) ที่ดินสำหรับพลเมืองใช้ร่วมกันเป็นต้นว่า ที่ชายดิ่ง ทางน้ำ ทางหลวง ทะเลสาบ

(3) ที่ดินเพื่อใช้ประโยชน์ของแผ่นดินโดยเฉพาะ เช่น ที่ตั้งสำนักงานของทางราชการ

2.1.2 ที่มาของที่ดินอันเป็นสาธารณสมบัติของแผ่นดิน

ที่มาของที่ดินอันเป็นสาธารณสมบัติของแผ่นดินเกิดขึ้นจาก

(1) ทางราชการประกาศหวงห้ามไว้ก่อนพระราชบัญญัติว่าด้วยการหวงห้ามที่ดินรกร้างว่างเปล่าอันเป็นสาธารณสมบัติของแผ่นดิน พ.ศ. 2478

(2) การมีกฎหมายหวงห้าม เช่น มีพระราชกฤษฎีกาหวงห้าม ตามพระราชบัญญัติว่าด้วยการหวงห้ามที่ดินรกร้างว่างเปล่าอันเป็นสาธารณสมบัติของแผ่นดิน พ.ศ. 2478

(3) การสงวนตามกฎหมายที่ดินเมื่อประมวลกฎหมายที่ดินประกาศใช้บังคับแล้ว

(4) สภาพ เช่น แม่น้ำ ลำคลอง ห้วย บึง บางที่มีสภาพอยู่โดยธรรมชาติซึ่งประชาชนใช้ประโยชน์ร่วมกัน

(5) การใช้ร่วมกันของราษฎร

(6) การมีผู้อุทิศ

(7) การมีผู้เวนคืนหรือทอดทิ้ง ตามมาตรา 5 หรือมาตรา 6 แห่งประมวลกฎหมายที่ดิน

2.2 การดูแลรักษาและดำเนินการคุ้มครองป้องกันที่ดินสาธารณประโยชน์

กฎหมายได้กำหนดผู้มีอำนาจหน้าที่ ในการดูแลรักษาที่ดินอันเป็นสาธารณสมบัติของแผ่นดิน เพื่อให้การใช้ประโยชน์ที่ดินสาธารณประโยชน์เป็นไปเพื่อประโยชน์ร่วมกัน เกิดความสงบเรียบร้อย ถูกต้อง ดูแลรักษาเพื่อมิให้มีผู้ใดบุกรุกเข้าไปทำลายหรือครอบครองถือเอาไปเพื่อประโยชน์ส่วนตนโดยมิชอบด้วยกฎหมาย ทั้งนี้เพื่อเป็นการอนุรักษ์ที่ดินนั้นไว้สำหรับใช้ประโยชน์จนถึงอนุชนรุ่นหลัง

ประมวลกฎหมายที่ดิน มาตรา 8 วรรคหนึ่ง บัญญัติว่า บรรดาที่ดินทั้งหลายอันเป็นสาธารณสมบัติของแผ่นดินหรือทรัพย์สินของแผ่นดินนั้น ถ้าไม่มีกฎหมายกำหนดไว้เป็นอย่างอื่น ให้อธิบดีมีอำนาจหน้าที่ดูแลรักษาและดำเนินการคุ้มครอง ป้องกันได้ตามควรแก่กรณี อำนาจหน้าที่ดังกล่าวนี้ รัฐมนตรีจะมอบหมายให้ทบวงการเมืองอื่นเป็นผู้ใช้ก็ได้ ดังนั้นจากบทบัญญัตินี้ดังกล่าว ถ้าไม่มีกฎหมายกำหนดไว้เป็นอย่างอื่น อำนาจหน้าที่ดูแลรักษาและดำเนินการคุ้มครองที่ดินอันเป็นสาธารณสมบัติของแผ่นดินต้องเป็นหน้าที่ของอธิบดีกรมที่ดิน (กรมที่ดิน, 2538)

2.2.1 อำนาจหน้าที่ในการดูแลรักษาที่ดินสาธารณประโยชน์

ปัจจุบันมีการออกกฎหมายหลายฉบับบัญญัติเกี่ยวกับอำนาจในการดูแลรักษาที่ดินสาธารณประโยชน์ ดังนี้

(1) พระราชบัญญัติลักษณะปกครองท้องที่พุทธศักราช 2457 มาตรา 122 บัญญัติว่า ที่ดินอันเป็นสาธารณประโยชน์ คือที่เลี้ยงปศุสัตว์ที่จัดไว้สำหรับราษฎรไปเลี้ยงสัตว์ร่วมกัน เป็นต้น ตลอดจนถนนหนทางและที่อย่างอื่นซึ่งเป็นของกลางให้ราษฎรใช้ด้วยกัน เป็นหน้าที่ของกรมการ

อำเภอ (ปัจจุบันเป็นหน้าที่ของนายอำเภอ) ต้องคอยตรวจตรารักษาอย่าให้ผู้ใดกีดกันเอาไปเป็นประโยชน์แต่เฉพาะตัว

(2) ประกาศของคณะปฏิวัติฉบับที่ 50 ลงวันที่ 18 มกราคม 2515 แก้ไขเพิ่มเติมพระราชบัญญัติการเดินเรือในน่านน้ำไทย พุทธศักราช 2456 แก้ไขมาตรา 117 และมาตรา 120 โดยบัญญัติใหม่ให้มีข้อความดังนี้ มาตรา 117 ห้ามมิให้ผู้ใดปลูกสร้างอาคารสิ่งใดลงล่างเข้าไปเหนือน้ำและใต้ของแม่น้ำ ลำคลอง บึง อ่างเก็บน้ำ ทะเลสาบ อันเป็นทางสัญจรของประชาชน หรือที่ประชาชนใช้ร่วมกัน หรือทะเลในน่านน้ำไทย เว้นแต่ได้รับอนุญาตจากกรมเจ้าท่า มาตรา 120 ให้กรมเจ้าท่ามีหน้าที่ดูแลรักษาและขุดลอกร่องน้ำ ทางเดินเรือ แม่น้ำ ลำคลอง และทะเลภายในน่านน้ำไทย ห้ามมิให้ผู้ใดขุดลอก แก้ไขเปลี่ยนแปลงร่องน้ำ ทางเดินเรือ แม่น้ำ ลำคลอง และทะเลภายในน่านน้ำไทย เว้นแต่จะได้รับอนุญาตจากกรมเจ้าท่า ผู้ใดฝ่าฝืนต้องระวางโทษปรับไม่เกินสองพันบาทและกรมเจ้าท่ามีอำนาจสั่งให้หยุดกระทำการดังกล่าว

(3) พระราชบัญญัติทางหลวง พ.ศ. 2535 กำหนดให้ทางหลวงมี 6 ประเภท คือ ทางหลวงพิเศษ ทางหลวงแผ่นดิน ทางหลวงชนบท ทางหลวงเทศบาล ทางหลวงสุขาภิบาล ทางหลวงสัมปทาน กำหนดให้รัฐมนตรีว่าการกระทรวงมหาดไทย และรัฐมนตรีว่าการกระทรวงคมนาคม มีอำนาจแต่งตั้งผู้อำนวยการทางหลวงให้มีหน้าที่ดูแลรักษาและคุ้มครองป้องกันได้ตามควรแต่กรณี ในกรณีที่ยังมิได้มีการแต่งตั้งผู้อำนวยการทางหลวงไว้ ให้ผู้ดำรงตำแหน่งต่อไปนี้เป็นผู้ดำเนินการทางหลวง อธิบดีกรมทางหลวงสำหรับทางหลวงพิเศษ ทางหลวงแผ่นดิน และทางหลวงสัมปทาน ผู้ว่าราชการจังหวัดหรือนายอำเภอ ซึ่งผู้ว่าราชการจังหวัดมอบหมายสำหรับทางหลวงชนบท นายกเทศมนตรีสำหรับทางหลวงเทศบาล ประธานกรรมการสุขาภิบาลสำหรับทางหลวงสุขาภิบาล

(4) พระราชบัญญัติที่ราชพัสดุ พ.ศ. 2518 ให้กระทรวงการคลัง เป็นผู้ถือกรรมสิทธิ์ในที่ราชพัสดุ และในมาตรา 4 ได้บัญญัติที่ราชพัสดุว่า ที่ราชพัสดุหมายความว่า อสังหาริมทรัพย์อันเป็นทรัพย์สินของแผ่นดินทุกชนิด เว้นแต่สาธารณสมบัติของแผ่นดินดังต่อไปนี้คือ ที่ดินรกร้างว่างเปล่า และที่ดินซึ่งมีผู้เวนคืนหรือทอดทิ้งหรือกลับมาเป็นของแผ่นดินโดยประการอื่นตามกฎหมายที่ดิน และอสังหาริมทรัพย์สำหรับพลเมืองใช้หรือสงวนไว้เพื่อประโยชน์ของพลเมืองใช้ร่วมกัน เป็นต้นว่า ที่ชายดิ่ง ทางน้ำ ทางหลวง ทะเลสาบ ส่วนอสังหาริมทรัพย์ของรัฐวิสาหกิจที่เป็นนิติบุคคลและขององค์กรปกครองส่วนท้องถิ่นไม่ถือว่าเป็นที่ราชพัสดุ

(5) พระราชบัญญัติเทศบาล พ.ศ. 2496 มาตรา 50 ภายใต้กฎหมาย เทศบาลตำบลมีหน้าที่ต้องทำให้เขตเทศบาล ซึ่งในส่วนที่เกี่ยวกับที่สาธารณะคือ ให้มีและบำรุง ทางบก ทางน้ำ รักษาความสะอาดของถนนหรือทางเดินและที่สาธารณะ รวมทั้งการกำจัดมูลฝอยสิ่งปฏิกูล มาตรา 53 ภายใต้บังคับของกฎหมายเทศบาลเมืองมีหน้าที่ต้องทำให้เขตเทศบาล รวมถึงกิจการตามที่ระบุไว้ในมาตรา 50 ให้มีและบำรุงทางระบายน้ำ มาตรา 56 ภายใต้บังคับแห่งกฎหมาย เทศบาลนครมีหน้าที่ต้องทำให้เขตเทศบาล รวมถึงกิจการตามที่ระบุไว้ในมาตรา 53

(6) พระราชบัญญัติจัดรูปที่ดินเพื่อการเกษตรกรรม พ.ศ. 2517 มาตรา 43 เมื่อได้มีพระราชกฤษฎีกากำหนดเขตโครงการจัดรูปที่ดินใช้บังคับแล้ว ถ้าในเขตโครงการจัดรูปแบบที่ดินนั้นมีที่ดินอันเป็นสาธารณสมบัติของแผ่นดินสำหรับพลเมืองใช้ร่วมกัน หรือใช้เพื่อประโยชน์ของแผ่นดินโดยเฉพาะ หรือเป็นที่ดินที่พลเมืองเล็กใช้ประโยชน์ในที่ดินนั้น หรือได้เปลี่ยนสภาพจากที่ดินสำหรับพลเมืองใช้ร่วมกันและมีได้ตกเป็นกรรมสิทธิ์ของผู้ใดรวมอยู่ด้วย ให้พระราชกฤษฎีกากำหนดเขตการจัดรูปที่ดินนั้น มีผลเป็นการถอดถอนสภาพ การเป็นสาธารณสมบัติของแผ่นดินสำหรับที่ดินดังกล่าวนี้ ทั้งนี้โดยมิต้องดำเนินการถอนสภาพตามประมวลกฎหมายที่ดิน และให้ที่ดินนั้นเป็นทรัพย์สินของกระทรวงเกษตรและสหกรณ์เพื่อใช้ในการจัดรูปที่ดิน

ถ้าที่ดินใดถอนสภาพตามวรรคหนึ่งเป็นที่ดินสำหรับพลเมืองใช้ร่วมกันหรือเป็นที่ดินใช้เพื่อประโยชน์ของแผ่นดินโดยเฉพาะ โดยคณะกรรมการจัดรูปที่ดินจังหวัดจัดให้ที่ดินต่อนั้นคงเป็นที่ดินสำหรับพลเมืองใช้ร่วมกันหรือใช้เพื่อประโยชน์ของแผ่นดิน โดยเฉพาะต่อไป ถ้าไม่อาจจัดที่ดินดังกล่าว ใช้เป็นที่สำหรับพลเมืองใช้ร่วมกัน หรือใช้เพื่อประโยชน์ของแผ่นดิน โดยเฉพาะต่อไป ได้ ให้คณะกรรมการจัดรูปที่ดินจังหวัดจัดที่ดินแปลงอื่นให้แทน

เมื่อได้จัดที่ดินตอนใดคงเป็นที่ดินอันเป็นสาธารณสมบัติของแผ่นดินสำหรับพลเมืองใช้ร่วมกัน หรือใช้เพื่อประโยชน์ของแผ่นดิน โดยเฉพาะ หรือการจัดที่ดินแปลงอื่นให้เป็นสาธารณสมบัติของแผ่นดินสำหรับพลเมืองใช้ร่วมกัน หรือใช้เพื่อประโยชน์ของแผ่นดิน โดยเฉพาะแทนตามวรรคสองแล้ว ให้คณะกรรมการจัดรูปที่ดินจังหวัดด้วยความเห็นชอบของคณะกรรมการจัดรูปที่ดินกลาง ประกาศในราชกิจจานุเบกษาและให้มีแผนที่สังเขปแสดงขอบเขตของที่ดินต่อนั้นแนบท้ายประกาศด้วย

ถ้าในเขตโครงการจัดรูปที่ดินนั้น มีที่ดินอันเป็นสาธารณสมบัติของแผ่นดิน ซึ่งเป็นที่รกร้างว่างเปล่าหรือที่ดินซึ่งมีผู้เวนคืนหรือทอดทิ้งหรือกลับมาเป็นของแผ่นดิน โดยประการอื่น ตามประมวลกฎหมายที่ดินและสภาพของที่ดินดังกล่าวเป็นที่ดินแปลงเล็กแปลงน้อยรวมอยู่ด้วย ให้ที่ดินนั้นเป็นทรัพย์สินของกระทรวงเกษตรและสหกรณ์เพื่อใช้ในการจัดรูปที่ดิน

(7) พระราชบัญญัติการปฏิรูปที่ดินเพื่อการเกษตร พ.ศ. 2518 มาตรา 26 เมื่อได้มีพระราชกฤษฎีกากำหนดเขตที่ดินใช้บังคับในท้องที่ใดแล้ว

ถ้าในเขตปฏิรูปที่ดินนั้นมีที่ดินอันเป็นสาธารณสมบัติของแผ่นดินสำหรับพลเมืองใช้ร่วมกัน แต่พลเมืองเล็กใช้ประโยชน์ในที่ดินนั้น หรือได้เปลี่ยนสภาพจากการเป็นที่ดินสำหรับพลเมืองใช้ร่วมกันก็ดี หรือพลเมืองยังใช้ประโยชน์ในที่ดินนั้นอยู่ หรือยังไม่เปลี่ยนสภาพจากการเป็นที่ดินสำหรับพลเมืองใช้ร่วมกัน เมื่อได้จัดที่ดินแปลงอื่นให้พลเมืองใช้ร่วมกันแทน โดยคณะกรรมการประกาศในราชกิจจานุเบกษาแล้วก็ดี ให้พระราชกฤษฎีกากำหนดเขตปฏิรูปที่ดินนั้นมีผลเป็นการถอนสภาพการเป็นที่สาธารณสมบัติของแผ่นดินดังกล่าว โดยมิต้องดำเนินการถอนสภาพตาม

ทางหลวง พ.ศ. 2535

ผู้ชำนาญการทางหลวง กรมหลวงราชบุรีดิเรกฤทธิ์
กองช่าง

นายอรรถ อรรถวิเศษ ผู้ว่าราชการจังหวัดเชียงใหม่
ถนนพหลโยธิน กม. 50 พ.ศ. 2515
กรมช่างทำสำเนาแผนที่ทางหลวง
นายอรรถ อรรถวิเศษ

นายอรรถ อรรถวิเศษ

กองช่างแผนที่ทางหลวง กรมหลวงราชบุรีดิเรกฤทธิ์

นายอรรถ อรรถวิเศษ กรมหลวงราชบุรีดิเรกฤทธิ์ พุทธศักราช 2457

คำนำหน้าชื่อกรมช่างแผนที่ 4 ภาค

(2) ประเภทที่สามสิบสาม

จังหวัดเชียงใหม่

2498 โดยให้วงเงินงบประมาณ 16 ล้านบาท

กรมช่างแผนที่ กรมหลวงราชบุรีดิเรกฤทธิ์

รัฐมนตรีว่าการกระทรวงมหาดไทย

ที่ปรึกษากรมช่างแผนที่ กรมหลวงราชบุรีดิเรกฤทธิ์

นายอรรถ อรรถวิเศษ

กองช่างแผนที่ กรมหลวงราชบุรีดิเรกฤทธิ์

คำนำหน้าชื่อกรมช่างแผนที่ กรมหลวงราชบุรีดิเรกฤทธิ์

นายอรรถ อรรถวิเศษ

(1) ประเภทที่สามสิบสาม

2.2.2 ผู้ชำนาญการทางหลวง กรมหลวงราชบุรีดิเรกฤทธิ์

ปฏิรูปที่ดิน (กรมที่ดิน, 2538)

การควบคุมที่ดิน กรมหลวงราชบุรีดิเรกฤทธิ์ (ต.ป.ก.)

(2545) ได้จัดทำแผนเพื่อพัฒนาเมืองให้เป็นเมืองที่น่าอยู่ด้วยคุณภาพชีวิตที่ดี โดยดำเนินการปรับปรุงโครงสร้างพื้นฐาน

ของกรุงเทพมหานครและปริมณฑล โดยใช้งบประมาณทั้งสิ้น 1.7 ล้านล้านบาท หรือร้อยละ 0.53 ของจีดีพีของประเทศไทย ในปี 2545

กระทรวงเกษตรและสหกรณ์ ได้ดำเนินการปรับปรุงโครงสร้างพื้นฐานของภาคการเกษตร โดยใช้งบประมาณทั้งสิ้น 75.6 ล้านบาท หรือร้อยละ 25.53 ของจีดีพีของประเทศไทย ในปี 2545

2.4 งานวิจัยที่เกี่ยวข้อง

รัฐบาลไทยได้กำหนดแผนพัฒนาเศรษฐกิจและสังคมแห่งชาติ ฉบับที่ 11 (พ.ศ. 2543-2548) โดยมีเป้าหมายสำคัญในการพัฒนาเมืองให้เป็นเมืองที่น่าอยู่ด้วยคุณภาพชีวิตที่ดี โดยดำเนินการปรับปรุงโครงสร้างพื้นฐาน

ตรวจสอบ และประเมินผลการพัฒนาพื้นที่ของประเทศ ได้พัฒนาตัวชี้วัดความเป็นเมืองที่เหมาะสมกับบริบทของประเทศไทย โดยทำการวิเคราะห์ข้อมูลสภาพทั่วไปขององค์กรบริหารส่วนท้องถิ่นทุกระดับ ตั้งแต่เทศบาลนคร เทศบาลเมือง เทศบาลตำบล และองค์การบริหารส่วนตำบล ข้อมูลที่ใช้ในการวิเคราะห์มาจากศูนย์ข้อมูลการเงินท้องถิ่น ซึ่งจัดทำขึ้น โดยความร่วมมือระหว่างสภาพัฒนาเศรษฐกิจและสังคมแห่งชาติ และกระทรวงมหาดไทย การวิเคราะห์ข้อมูลโดยกรรมวิธีการทำเหมืองข้อมูล (data mining) ตัวแบบที่พัฒนาขึ้นสามารถใช้จำแนกประเภทขององค์กรบริหารส่วนท้องถิ่น โดยมีข้อมูลถูกต้องมากกว่าร้อยละ 97

อุไรวรรณ วิจารณ์กุล และ สมศรี จินตสนธิ (2548) ได้ศึกษาสภาพการเข้าใช้พื้นที่สาธารณะของพื้นที่ตำบลคลองกระจง จังหวัดสุโขทัย ได้มีการศึกษาปริมาณ ขอบเขตของพื้นที่ และลักษณะการเข้าประโยชน์ที่ดินสาธารณะ วิธีการศึกษาคือการศึกษาบริบทของตำบลโดยการศึกษาจากเอกสาร ศึกษาขนาดและขอบเขตของพื้นที่ต่าง ๆ และทำการศึกษารูปแบบการเข้าใช้พื้นที่สาธารณะประโยชน์โดยทำการสำรวจ สัมภาษณ์ผู้เข้าประโยชน์ ซึ่งตำบลคลองกระจงมีพื้นที่สาธารณะประโยชน์ทั้งสิ้น 3 แปลง เนื้อที่รวม 858 ไร่ คิดเป็นร้อยละ 5.2 ของพื้นที่ทั้งตำบล ตั้งแต่ปี 2469 และ ปี 2470 ได้มีประกาศหวงห้ามไว้ให้ ที่ดินทั้ง 3 แปลงเป็นที่สาธารณะประโยชน์โดยสงวนไว้เพื่อเป็นทุ่งเลี้ยงสัตว์ประจำตำบล ขณะสำรวจได้มีผู้เข้าครอบครองพื้นที่จำนวน 100 ครอบครัว เข้าครอบครองพื้นที่รวม 759 ไร่ 4 งาน และองค์การบริหารส่วนตำบลใช้พื้นที่ 1 ไร่ ผู้เข้าครอบครองเป็นผู้อาศัยในหมู่บ้านคลองกระจง หมู่ที่ 1, 2, 3, 4, 6, 7, 8, 9 และผู้ที่อาศัยในตำบลท่าทอง ผู้ที่เข้าไปใช้เข้าไปในลักษณะการจับจอง ไม่มีเอกสารสิทธิ์ ในทางราชการถือว่าผู้เข้าครอบครองเป็นผู้บุกรุก

บทที่ 3

วิธีดำเนินการวิจัย

วิธีดำเนินการวิจัยการใช้พื้นที่ดินสาธารณะประโยชน์จังหวัดสุโขทัยพื้นที่ที่ศึกษาคือ ตำบลศรีคีรีมาศ จังหวัดสุโขทัย วิธีการเก็บรวบรวมข้อมูล โดยการศึกษาจากเอกสาร หนังสือ สำคัญสำหรับที่หลวง แผนที่ การสำรวจพื้นที่ โดยใช้เทคโนโลยีกำหนดตำแหน่งบนพื้นโลก ด้วยดาวเทียม (Global Positioning System) หรือ จีพีเอส (GPS) ในการวิพากษ์ทางภูมิศาสตร์ของ พื้นที่ดินสาธารณะประโยชน์ การชี้ขอบเขตที่ดินจาก กำนัน ผู้ใหญ่บ้าน เจ้าหน้าที่องค์การบริหาร ส่วนตำบล การสัมภาษณ์ผู้เข้าใช้ประโยชน์ในพื้นที่ การวิเคราะห์ข้อมูลโดยการแปลผลผลลัพธ์ ของการกำหนดตำแหน่ง ออกมาเป็นรูปแบบที่เป็นจุดตำแหน่ง แล้วลากเส้นเชื่อมโยงจุด ตำแหน่ง จากนั้นจึงนำมาแปลผลและนำเสนอในรูปของแผนที่ ในการศึกษาปริมาณ ขอบเขต ลักษณะ ประเภท และการเข้าใช้ประโยชน์ในพื้นที่ดินสาธารณะตำบลศรีคีรีมาศ จังหวัด สุโขทัย ซึ่งได้ทำการเก็บข้อมูลมีวิธีการดังนี้

3.1 การศึกษาบริบท

การศึกษาบริบทของ พื้นที่ดินสาธารณะตำบลศรีคีรีมาศ จังหวัดสุโขทัย โดยการศึกษา จาก เอกสาร และการสำรวจพื้นที่ ศึกษาจากเอกสาร ประกาศของคณะปฏิวัติ พระราชบัญญัติ ทางหลวง พระราชบัญญัติจัดรูปที่ดินเพื่อการเกษตร พ.ศ. 2517 สำนักงานปฏิรูปการเกษตร (ส. ป.ก.) และกรมเจ้าท่าเป็นต้น

3.2 การศึกษา ขนาดและขอบเขต

การศึกษาขนาดและขอบเขตของที่ดินสาธารณะประโยชน์ตำบลศรีคีรีมาศ จังหวัด สุโขทัย จากแผนที่ต่างๆ แผนที่สภาพภูมิประเทศของกรมแผนที่ทหารซึ่งให้รายละเอียด ขอบเขตการปกครอง เส้นทางคมนาคม แหล่งน้ำ เขตชุมชน ระดับความสูงของภูมิประเทศ แผนที่ธรณีวิทยาของกรมทรัพยากรธรณี แผนที่ของกรมพัฒนาที่ดิน แผนที่ขอบเขตป่าไม้ของกรมป่า ไม้ แผนที่ของกรมธนารักษ์ แผนที่กระจายฝนของกรมอุตุนิยมวิทยา แผนที่ภาพถ่ายทางอากาศ

ทำการศึกษาขอบเขตของพื้นที่สาธารณะประโยชน์ โดยใช้เทคโนโลยีกำหนดตำแหน่ง บนพื้นโลกด้วยดาวเทียม (Global Positioning System) หรือ จีพีเอส (GPS) ในการวิพากษ์ทาง ภูมิศาสตร์ของพื้นที่ดินสาธารณะประโยชน์ตำบลศรีคีรีมาศ จังหวัดสุโขทัย ผลลัพธ์ของการ กำหนดตำแหน่งออกมาเป็นรูปแบบที่เป็นจุดตำแหน่ง (Waypoints) แล้วลากเส้นเชื่อมโยงจุด

ตำแหน่ง (Routes) จากนั้นจึงนำมาแปลผลเขียนเป็นแผนที่ โดยวิธีการเขียนแผนที่จากการแปลผลมีดังนี้

3.2.1 วัดจุดพิกัดโดยเครื่องมือวัดพิกัด (GPS) ได้ค่า E 6 หลัก ค่า N 6 หลัก

ตัวอย่าง E 587869 N 1909970

3.2.2 แปลงอัตราส่วนของพื้นที่จากเซนติเมตรเป็นเมตร

ตัวอย่าง 1: 4,000 ซม. = 1:40 ม.

3.2.3 นำอัตราส่วนที่ได้ไปหารค่า E โดยหารตัวเลข 3 หลักท้าย

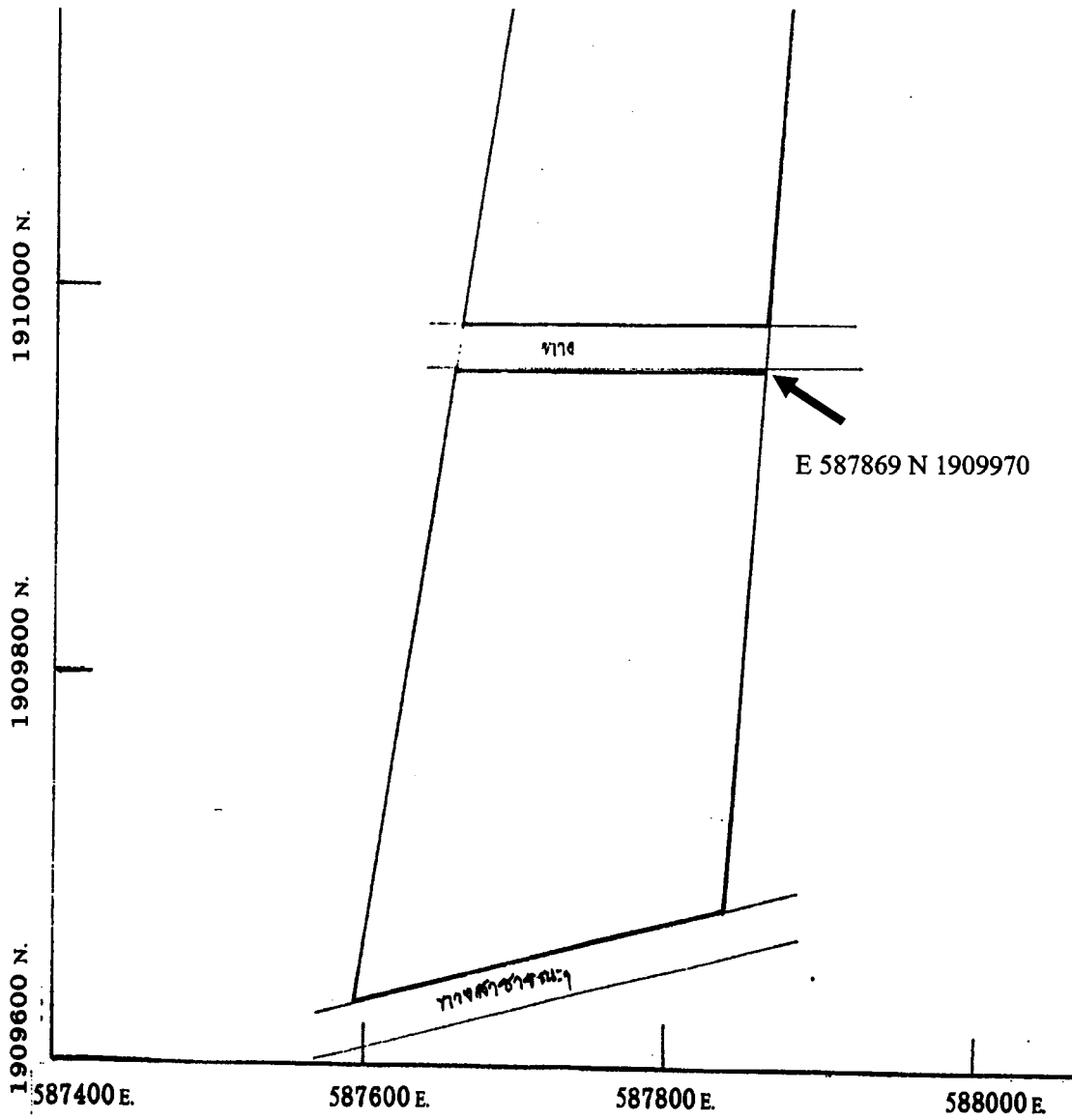
ตัวอย่าง E 587869 $869/40 = 21.7$

3.2.4 นำอัตราส่วนที่ได้ไปหารค่า N โดยหารตัวเลข 3 หลักท้าย

ตัวอย่าง N 1909970 $970/40 = 24.2$

3.2.5 เมื่อได้ค่า E และค่า N จึงนำไปกำหนดจุดในกระดาษกราฟแผนที่ โดยตัวเลข 3 หลักแรกของค่า E จะเป็นค่าเส้นพิกัด และ ตัวเลข 4 หลักแรกของค่า N จะเป็นค่าเส้นพิกัด

ตัวอย่าง



3.3 ศึกษาลักษณะและรูปแบบการเข้าใช้พื้นที่สาธารณประโยชน์

การศึกษารูปแบบการเข้าใช้พื้นที่สาธารณประโยชน์ตำบลศรีคีรีมาศ จังหวัดสุโขทัย โดยการสำรวจ สัมภาษณ์กำนัน ผู้ใหญ่บ้าน นายกองจัดการบริหารส่วนตำบล เจ้าหน้าที่องค์การบริหารส่วนตำบลและผู้เข้าใช้ประโยชน์ และบันทึกข้อมูล

3.4 ระยะเวลาการดำเนินการวิจัย

ดำเนินการเก็บรวบรวมข้อมูล การลงพื้นที่สำรวจ การสัมภาษณ์ ในช่วงระยะเวลาตั้งแต่ ตุลาคม 2548 ถึง กันยายน 2549

บทที่ 4

ผลการวิจัย

4.1 พื้นที่สาธารณะจังหวัดสุโขทัย

จังหวัดสุโขทัย มีเนื้อที่ประมาณ 6,596.092 ตารางกิโลเมตร หรือประมาณ 4,122,557 ไร่ คิดเป็น 3.88 % ของพื้นที่ภาคเหนือ และ 1.28 % ของพื้นที่ทั้งประเทศ มีที่ดินสาธารณะที่มี นส. จำนวนทั้งสิ้น 614 แปลง รวมเป็นพื้นที่ทั้งหมด 52,375 ไร่ 919 งาน 30,449 ตารางวา หรือคิดเป็น 1.17 % ของพื้นที่จังหวัด

อำเภอศรีมาศ มีที่ดินสาธารณะที่มี นส. จำนวนทั้งสิ้น 116 แปลง รวมเป็นพื้นที่ทั้งหมด 4,238 ไร่ 184 งาน 5,289 ตารางวา หรือคิดเป็น 0.10 % ของพื้นที่จังหวัด

เมื่อทำการศึกษาในรายละเอียดลึกลงไป ตำบลศรีศรีมาศ จังหวัดสุโขทัย ผลการศึกษามีรายละเอียดดังนี้

4.2 พื้นที่สาธารณะตำบลศรีศรีมาศ

4.2.1 บริบทของตำบลศรีศรีมาศ

ตำบลศรีศรีมาศ เป็นตำบลหนึ่งของอำเภอศรีศรีมาศ จังหวัดสุโขทัย เป็นชุมชนโบราณ ตั้งขึ้นในช่วงก่อน 700 ปี สมัยกรุงสุโขทัยเป็นราชธานี เดิมเรียก ชุมชนเมืองเพชร และช่วงปี พ.ศ. 2320 - 2340 ได้มีการตั้งเป็นชุมชนใหม่ เรียกว่า ชุมชนบ้านท่าดินแดงหรือชุมชน ตำบลศรีศรีมาศ มีตัวเมืองเป็นรูปเกือบสี่เหลี่ยมผืนผ้า ตั้งอยู่ทางทิศตะวันออกของเทือกเขาหลวงแนวถนนพระร่วง เมืองเพชรมีคูเมืองและสภาพภายในเมืองขนาดเล็ก สันนิษฐานว่าคงเป็นชุมชนเล็กๆ ที่มีความสำคัญพอสมควร เพราะตั้งอยู่ติดถนนพระร่วงที่เชื่อมระหว่างกำแพงเพชรและสุโขทัย คำว่าบ้านท่าดินแดงมาจากคำว่า "ท่า" เป็นท่าข้ามน้ำของนายศรี และบริเวณตรงท่าข้ามน้ำเป็นดินสีแดง จุดเดียว คือ บริเวณท่าข้ามคลอง บริเวณวัดศรีศรีสุวรรณาราม คำว่า "ศรีศรีมาศ" มาจากนามพระราชทานของรัชกาลที่ 6 สมัยดำรงตำแหน่งสยามมกุฎราชกุมาร ได้พระราชทานนามนี้ให้แก่ชาวบ้านที่เข้าเฝ้าถวายอภัยวันกับข้าวเหนียวกวนน้ำผึ้ง ครั้นเสด็จสำรวจถนนพระร่วง ณ ที่พักตระพังมะขาม เพื่อเป็นสิริมงคลอันประเสริฐแก่ท้องที่ ตำบลศรีศรีมาศตั้งอยู่ทางทิศตะวันตกของอำเภอศรีมาศ ระยะห่างจากตัวอำเภอประมาณ 6 กิโลเมตร มีเนื้อที่ประมาณ 105,000 ไร่ หรือ 168 ตารางกิโลเมตร ซึ่งใช้เป็นพื้นที่เกษตรกรรม 17,000 ไร่ พื้นที่สาธารณประโยชน์ทั้งหมด 63 ไร่ คิดเป็น 0.06 % ของพื้นที่ทั้งหมด อาณาเขตติดต่อก็คือ

ทิศเหนือ	ติดต่อเขตองค์การบริหารส่วนตำบลนาเชิงศรี
ทิศตะวันออก	ติดต่อเขตตำบลทุ่งหลวงและเขตองค์การบริหารส่วนตำบล โตนด องค์การบริหารส่วนตำบลหนองกระดิ่ง
ทิศตะวันตก	ติดต่อเขตองค์การบริหารส่วนตำบลน้ำพุ
ทิศใต้	ติดต่อเขตองค์การบริหารส่วนตำบลหนองจิก องค์การบริหารส่วนตำบลบ้านน้ำพุ และองค์การบริหารส่วนตำบลตะแบก ตำบลห้วยขี้ อำเภอพราณกระต่าย จังหวัดกำแพงเพชร

ตำบลศรีคีรีมาศ มีภูมิประเทศหลากหลายโดยมีภูเขาสูงอยู่ทางทิศตะวันตกและค่อย ๆ ลาดลงมาทางทิศตะวันออกซึ่งเป็นที่ราบลุ่ม มียอดเขาที่สูงที่สุดจากระดับน้ำทะเลประมาณ 1,200 เมตร หลายแห่ง เช่น ยอดเขาพระแม่ย่า ยอดเขานารายณ์ ยอดเขาเจดีย์ ซึ่งในช่วงฤดูหนาวจะเป็นสถานที่ท่องเที่ยวที่ชอชอบการเดินป่าและทำทนายอากาศหนาวเพราะบนยอดจะมีอากาศเย็นประมาณ 8 – 10 องศาเซลเซียสและเป็นสถานที่ท่องเที่ยวที่สำคัญของตำบลศรีคีรีมาศ

ประชากรทั้งสิ้น 5,251 คน แยกเป็นชาย 2,603 คน หญิง 2,648 คน มีความหนาแน่นเฉลี่ย 31.25 คน/ตารางกิโลเมตร 1,267 ครัวเรือน ประชากรในเขตตำบลศรีคีรีมาศ ส่วนใหญ่จะประกอบอาชีพเกษตรกร(อาชีพทำนา ทำไร่ ทำสวน) อาชีพการทำประมง อาชีพเลี้ยงสัตว์ อาชีพ การเลี้ยงโคนม โคพื้นเมือง สุกร เป็ด ไก่พันธุ์ และไก่พื้นเมือง อาชีพอื่นๆ อีกหลายประเภท เช่น อาชีพรับจ้าง อาชีพค้าขาย และไปทำงานต่างประเทศซึ่งปี ๆ หนึ่งได้ส่งเงินกลับมาในพื้นที่จำนวนหลายแสนบาท หน่วยธุรกิจเขตองค์การบริหารส่วนตำบลศรีคีรีมาศ ประกอบไปด้วย ปั้มน้ำมันและก๊าซ 1 แห่ง ปั้มน้ำมันหลอด 9 แห่งร้านขายของชำและเบ็ดเตล็ด 33 แห่ง โรงงานอุตสาหกรรม 1 แห่ง โรงสี 15 แห่ง ด้านการศึกษาประกอบไปด้วย โรงเรียนประถมศึกษา 2 แห่ง โรงเรียนมัธยมศึกษา 1 แห่ง ที่อ่านหนังสือพิมพ์ประจำหมู่บ้าน/ห้องสมุดประชาชน 11 แห่ง สถาบันองค์การทางศาสนาประกอบไปด้วย วัด 2 แห่ง ด้านสาธารณสุข สถานีอนามัยประจำตำบล 1 แห่ง

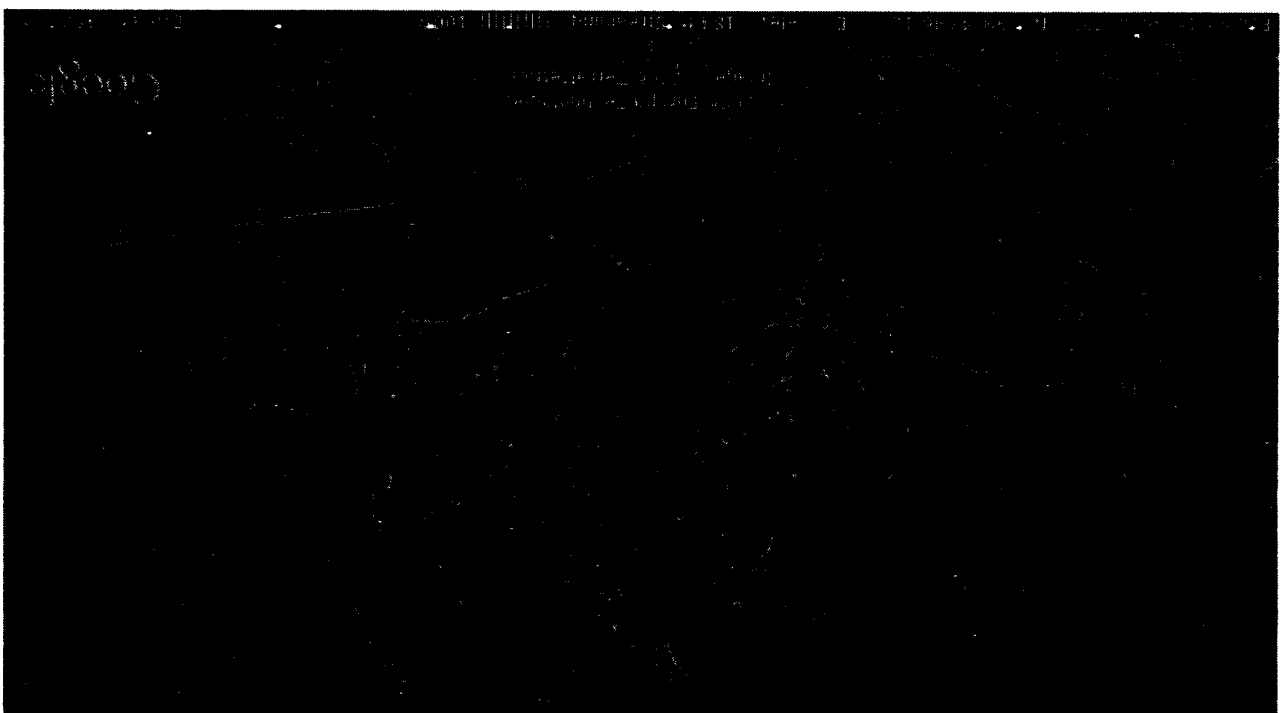
ตำบลศรีคีรีมาศ ประกอบด้วย 11 หมู่บ้าน ดังนี้

หมู่ที่ 1 บ้านท่าดินแดง	หมู่ที่ 2 บ้านโนนประคู้	หมู่ที่ 3 บ้านหลุมแก้ว
หมู่ที่ 4 บ้านหนองตลับ	หมู่ที่ 5 บ้านทานตะวัน	หมู่ที่ 6 บ้านไฉ่สระดง
หมู่ที่ 7 บ้านหนองหญ้าไซ	หมู่ที่ 8 บ้านกงเสด็จ	หมู่ที่ 9 บ้านสุวรรณคีรี
หมู่ที่ 10 บ้านโนนป่าแดง	หมู่ที่ 11 บ้านโนนใหญ่	

ผู้เผยแพร่ในผู้ดูแลตนเอง

ของชุดโปรแกรมคอมพิวเตอร์ที่ออกจำหน่ายในรูปของแผ่นซีดีหรือแผ่นดีวีดี ซึ่งโปรแกรมดังกล่าวมีลักษณะการใช้งานที่คล้ายคลึงกับโปรแกรมที่ผู้ดูแลตนเองสามารถใช้งานได้โดยอัตโนมัติ โดยไม่ต้องใช้เมาส์หรือแป้นพิมพ์ในการควบคุมการทำงาน และโปรแกรมดังกล่าวมีลักษณะการใช้งานที่คล้ายคลึงกับโปรแกรมที่ผู้ดูแลตนเองสามารถใช้งานได้โดยอัตโนมัติ โดยไม่ต้องใช้เมาส์หรือแป้นพิมพ์ในการควบคุมการทำงาน และโปรแกรมดังกล่าวมีลักษณะการใช้งานที่คล้ายคลึงกับโปรแกรมที่ผู้ดูแลตนเองสามารถใช้งานได้โดยอัตโนมัติ โดยไม่ต้องใช้เมาส์หรือแป้นพิมพ์ในการควบคุมการทำงาน

ภาพที่ 4.1 ภาพหน้าจอโปรแกรมค้นหาข้อมูล



4.2.2 ปริมาณ ขอบเขต ประเภท และลักษณะการเข้าใช้ประโยชน์ที่ดินสาธารณะประโยชน์ ตำบลศรีคีรีมาศ

4.2.2.1 ขนาดและขอบเขตของพื้นที่สาธารณะประโยชน์ตำบลศรีคีรีมาศ

พื้นที่สาธารณะประโยชน์ของตำบลศรีคีรีมาศที่ศึกษา พบว่ามี 1 บริเวณ หรือ 1 แปลง โดยตั้งอยู่ที่หมู่ที่ 1 บ้านโนนใหญ่ ดังภาพที่ 4.2 แผนที่แสดงที่ตั้งที่ดินสาธารณะประโยชน์ตำบลศรีคีรีมาศ ที่ดินสาธารณะประโยชน์แห่งนี้สงวนไว้เพื่อเป็นที่สาธารณะประจำหมู่บ้าน โดยมีการประกาศหวงห้ามไว้ แปลงที่ 1 เมื่อปี พ.ศ. 2530



ภาพที่ 4.2 แผนที่แสดงที่ตั้งที่ดินสาธารณประโยชน์ ตำบลศรีศรีรามาศ

4.2.2.2 พิกัดที่สาธารณประโยชน์ตำบลศรีศรีราม

จากการใช้ GPS วัดพิกัดที่ดินสาธารณประโยชน์ตำบลศรีศรีรามหมู่ที่ 1 ได้รายละเอียดดังนี้

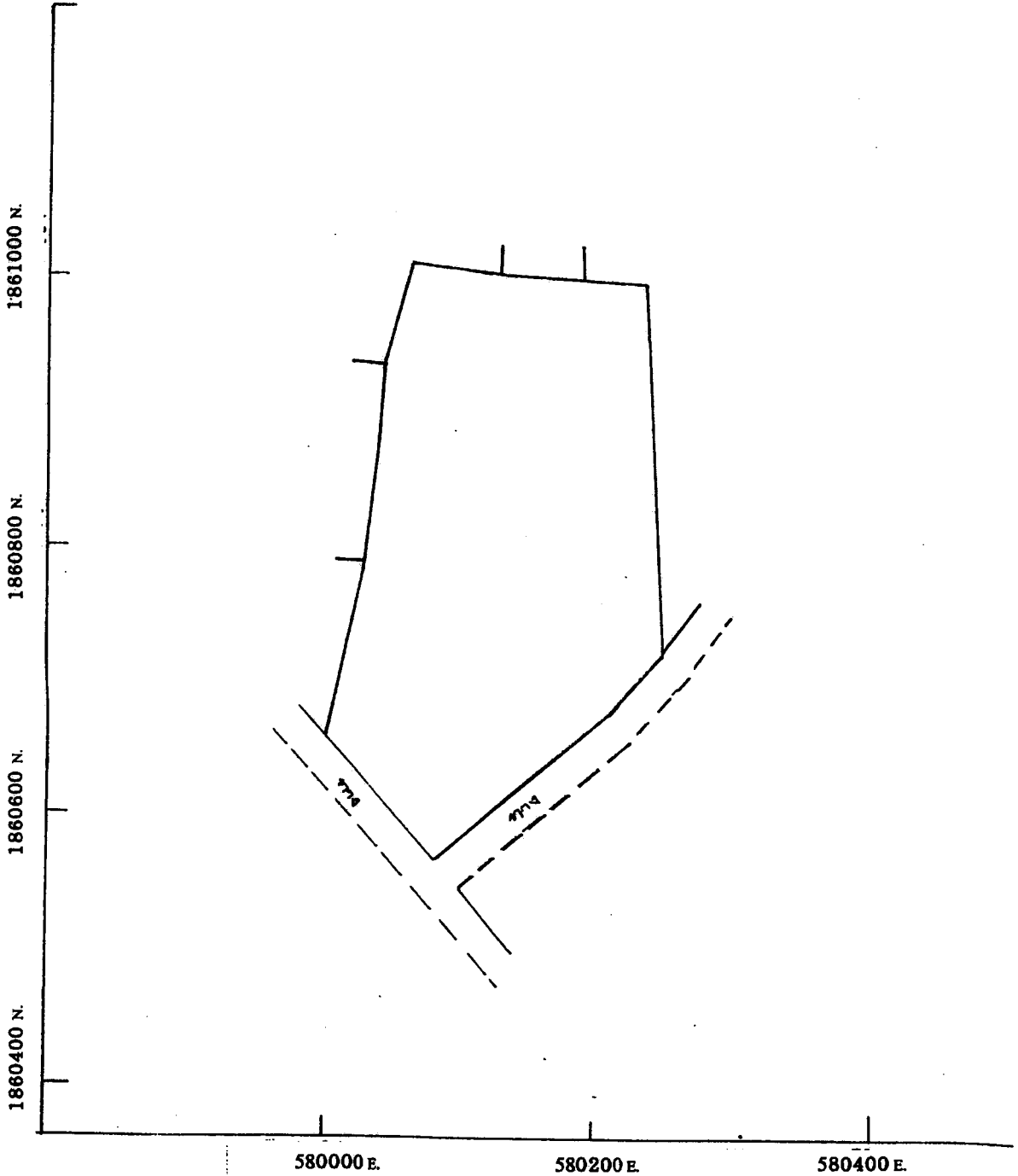
ทิศเหนือ	จุดที่ 1 พิกัด E 580002 N 1860664
	จุดที่ 2 พิกัด E 580081 N 1860564
	จุดที่ 3 พิกัด E 580252 N 1860716
	จุดที่ 4 พิกัด E 580355 N 1860759
	จุดที่ 5 พิกัด E 580256 N 1861046
	จุดที่ 6 พิกัด E 580082 N 1861065

จากการนำพิกัดที่ได้จากการวัดพื้นที่สาธารณประโยชน์ หมู่ที่ 1 แปลงเป็นแผนที่ได้แผนที่ดังภาพที่ 4.3

แผนที่แสดงขอบเขตพื้นที่สาธารณประโยชน์
หมู่ที่ 1 บ้านโนนใหญ่ ต. ศรีคีรีมาศ อ. คีรีมาศ จ. สุโขทัย

มาตราส่วน 1 : 4,000

เนื้อที่ประมาณ 63-0-01 ไร่



ภาพที่ 4.3 แผนที่ที่ดินสาธารณประโยชน์ หมู่ที่ 1 ตำบลศรีคีรีมาศ จากการวัดพิกัด

159457

๖
๖๖๖.๑
๖๖๖๖

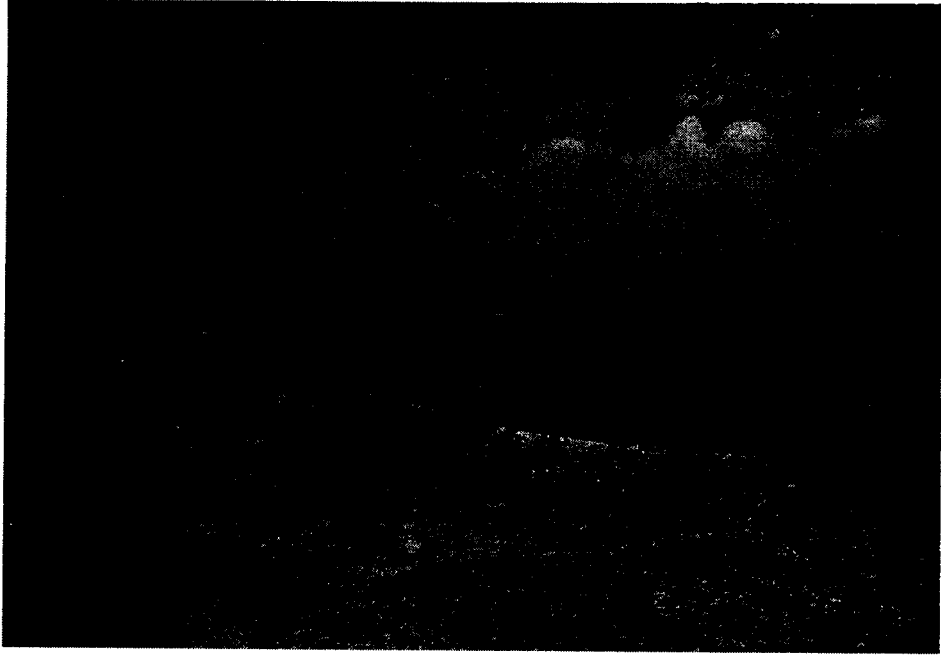
4.2.3 ลักษณะและรูปแบบการเข้าใช้ที่ดินสาธารณประโยชน์ตำบลศรีคีรีมาศ

มีการเข้าใช้ที่ดินสาธารณประโยชน์ตำบลศรีคีรีมาศมีจำนวน 1 บริเวณ มีผู้เข้าใช้รวม 12 คน ครอบครองพื้นที่รวม 63 ไร่ ดังภาพที่ 4.4 ลักษณะที่ดินสาธารณประโยชน์ หมู่ที่ 1 รูปแบบของการเข้าใช้ประโยชน์ในพื้นที่ คือ การเข้าไปใช้ในพื้นที่เพื่อทำการเกษตรคือ ทำนา ในการครอบครองพื้นที่ จากการสอบถามผู้ใหญ่บ้านโนนใหญ่เล่าว่า สมัยก่อนที่สาธารณประโยชน์แห่งนี้ เป็นสนามบินเก่าสมัยสงครามโลกครั้งที่ 2 ต่อมาเป็นที่รกร้างว่างเปล่าประชาชนจึงมีการถางป่า และค่อยๆบุกกรุกเข้าไปใช้ที่ดินเพื่อทำการเกษตร เช่น ทำนา มาตั้งแต่สมัยปู่ ย่า ตา ยาย การใช้พื้นที่ส่วนใหญ่ไม่มีแนวเขต แต่ใช้วิธี รู้กันเองว่าบริเวณไหนเป็นของใคร ลักษณะที่ดินเป็นทุ่งนาขนาดกว้าง และมีสระน้ำขนาดเล็ก 1 สระ

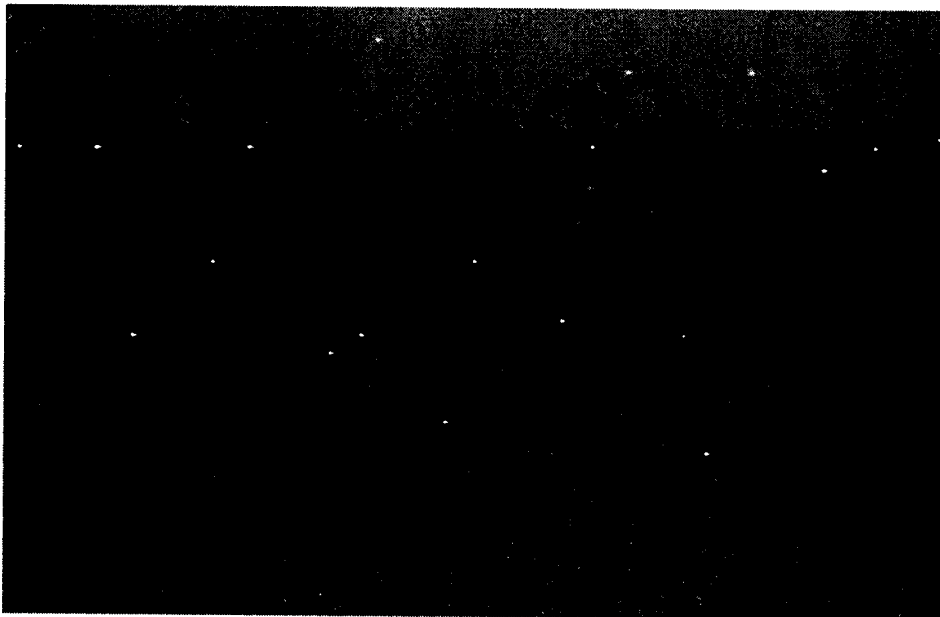
ผู้ครอบครองพื้นที่ดินสาธารณประโยชน์ใน หมู่ที่ 1 มีจำนวนรวม 12 คน ครอบครองพื้นที่รวม 63 ไร่ (ภาพที่ 4.5) รายชื่อผู้เข้าครอบครองพื้นที่ดังต่อไปนี้

ที่	ชื่อ - สกุล	จำนวน	ลักษณะการเข้าใช้
หมู่ที่ 1			
1	นางราตรี น้อยคำ	5 ไร่	ทำนา
2	นายโจทย์ ศรีโต	5 ไร่	ทำนา
3	นายจำลอง เงินนา	5 ไร่	ทำนา
4	นายชิน อุ่นจ้อย	5 ไร่	ทำนา
5	นายวินิจ เงินนา	5 ไร่	ทำนา
6	นายลือ ออบเชย	5 ไร่	ทำนา
7	นายระเบียบ เงินนา	5 ไร่	ทำนา
8	นายเฉลิม	5 ไร่	ทำนา
9	นายระ คชศรี	5 ไร่	ทำนา
10	นายจ้อย ปานเกิด	5 ไร่	ทำนา
11	นายชอบ คชศรี	5 ไร่	ทำนา
12	นายสมัช ปานเกิด	5 ไร่	ทำนา

รวม 12 คน พื้นที่ จำนวน 60 ไร่

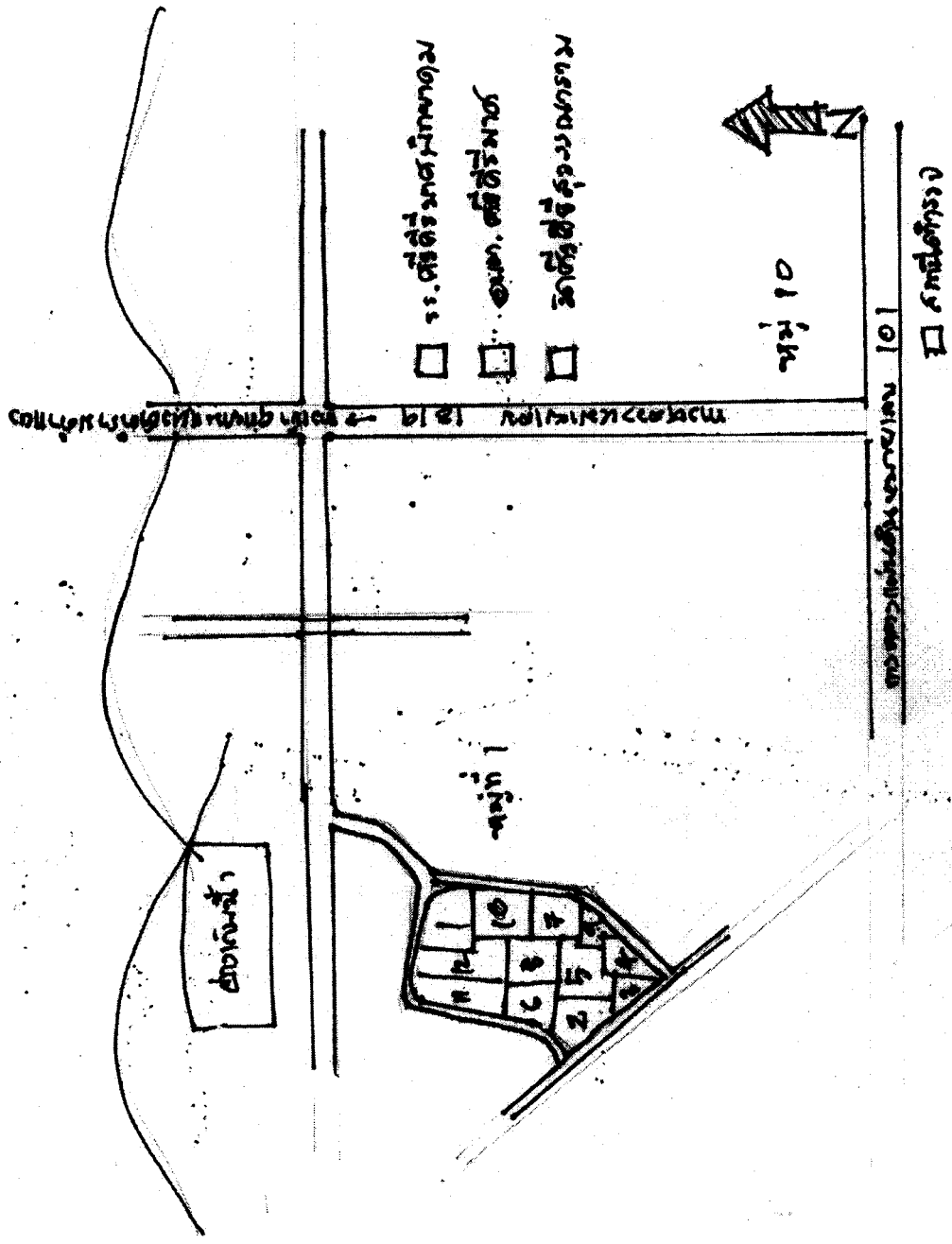


ก.



ข.

ภาพที่ 4.4 ก-ข ลักษณะที่ดินสาธารณะประโยชน์ หมู่ที่ 1 ตำบลศรีคีรีมาศ



ภาพที่ 4.5 แผนผังแสดงการเข้าครอบครองพื้นที่ที่ดินสาธารณประโยชน์ หมู่ที่ 1
 (หมายเลขตามรายชื่อผู้เข้าครอบครองพื้นที่)

บทที่ 5

สรุป อภิปรายและข้อเสนอแนะ

5.1 สรุป

การศึกษาการใช้พื้นที่ดินสาธารณะจังหวัดสุโขทัย มีวัตถุประสงค์เพื่อศึกษาปริมาณ ขอบเขต ลักษณะประเภท และรูปแบบการเข้าใช้ประโยชน์ของพื้นที่ดินสาธารณะในจังหวัดสุโขทัย โดยเน้นศึกษาและลงพื้นที่สำรวจในจังหวัดสุโขทัย ซึ่งได้แก่ ตำบลศรีศรีรีมาศ วิธีการศึกษาเริ่มด้วยการศึกษาบริบทของพื้นที่สาธารณะในตำบลจากเอกสาร ประกาศ พระราชบัญญัติทางหลวง พระราชบัญญัติจัดรูปที่ดิน ศึกษาขนาดและขอบเขตจากการสำรวจพื้นที่ และศึกษาจากแผนที่ต่างๆ ทำการศึกษาขอบเขตของพื้นที่สาธารณะประโยชน์โดยใช้เครื่องจีพีเอสวัดพิกัดทางภูมิศาสตร์ของพื้นที่ และศึกษารูปแบบการใช้พื้นที่สาธารณะประโยชน์จากการสัมภาษณ์ สำรวจและถ่ายภาพตามสภาพจริง

ผลการศึกษาพบว่าจังหวัดสุโขทัย มีเนื้อที่ประมาณ 6,596.092 ตารางกิโลเมตร หรือประมาณ 4,122,557 ไร่ คิดเป็น 3.88 % ของพื้นที่ภาคเหนือ และ 1.28 % ของพื้นที่ทั้งประเทศ มีที่ดินสาธารณะที่มี นสล. จำนวนทั้งสิ้น 614 แปลง รวมเป็นพื้นที่ทั้งหมด 52,375 ไร่ 919 งาน 30,449 ตารางวา หรือคิดเป็น 1.17 % ของพื้นที่จังหวัด ซึ่งแบ่งออกเป็นพื้นที่ที่เป็นหนอง คลอง บึง 379 แปลง รวมเป็นพื้นที่ 14,272 ไร่ 587 งาน 18,788 ตารางวา และพื้นที่ที่ดิน 235 แปลง รวมเป็นพื้นที่ 38,103 ไร่ 332 งาน 11,661 ตารางวา อำเภอศรีรีมาศ มีที่ดินสาธารณะที่มี นสล. จำนวนทั้งสิ้น 116 แปลง รวมเป็นพื้นที่ทั้งหมด 4,238 ไร่ 184 งาน 5,289 ตารางวา หรือคิดเป็น 0.10 % ของพื้นที่จังหวัด ซึ่งแบ่งออกเป็นพื้นที่ที่เป็นหนอง คลอง บึง 76 แปลง รวมเป็นพื้นที่ 2,005 ไร่ 116 งาน 3,553 ตารางวา และพื้นที่ที่ดิน 40 แปลง รวมเป็นพื้นที่ 2,233 ไร่ 68 งาน 1,736 ตารางวา

ในพื้นที่ที่ทำการสำรวจในจังหวัดสุโขทัยซึ่งได้แก่ ตำบลศรีศรีรีมาศมีพื้นที่สาธารณะประโยชน์ 1 แปลง เนื้อที่ 63 ไร่ เป็น 0.06% ของพื้นที่ทั้งตำบล มีการเข้าใช้ที่ดินสาธารณะประโยชน์ตำบลศรีศรีรีมาศมีจำนวน 1 บริเวณ มีผู้เข้าใช้รวม 12 คน ครอบครองพื้นที่รวม 63 ไร่ รูปแบบของการเข้าใช้ประโยชน์ในพื้นที่ คือ การเข้าไปใช้พื้นที่เพื่อทำการเกษตรคือ ทำนา ในการครอบครองพื้นที่ จากการสอบถามผู้ใหญ่บ้านโนนใหญ่เล่าว่า สมัยก่อนที่สาธารณะประโยชน์แห่งนี้เป็นสนามบินเก่าสมัยสงครามโลกครั้งที่ 2 ต่อมาเป็นที่รกร้างว่างเปล่าประชาชนจึงมีการถางป่าและค่อยๆบุกเข้าไปใช้ที่ดินเพื่อทำการเกษตร เช่น ทำนา มาตั้งแต่สมัยปู่ ย่า ตา ยาย การใช้พื้นที่ส่วนใหญ่ไม่มีแนวเขต แต่ใช้วิธี รู้กันเองว่าบริเวณไหนเป็นของใคร ลักษณะที่ดินเป็นทุ่งนา ขนาดกว้าง และมีสระน้ำขนาดเล็ก 1 สระ

5.2 อภิปราย

การศึกษาการใช้พื้นที่ดินสาธารณประโยชน์ในจังหวัดสุโขทัยนี้ มีขอบเขตอยู่ในพื้นที่สาธารณประโยชน์ที่มี นสล. มิได้รวมที่ดินที่เป็นที่สาธารณะที่ไม่มี นสล. จากการสำรวจพบว่าในตำบลที่สำรวจยังมีพื้นที่ดินจำนวนหนึ่งซึ่งเป็นที่ดินที่ดกสำรวจ ซึ่งเป็นที่ดินสาธารณะ ไม่มีเอกสารสิทธิ์ใดๆ ลักษณะการใช้ที่ดินเกือบทั้งหมด 98% ถูกใช้ไปในการทำนา และยังมีที่รกร้างว่างเปล่า ซึ่งเป็นทุ่งหญ้า ประชาชนได้นำสัตว์เข้ามาเลี้ยงโดยมีบริเวณไม่มากซึ่งเป็นที่ดินติดกับถนนสาธารณะ ปัญหาโดยรวมของที่ดินสาธารณประโยชน์บริเวณนี้ยังไม่ได้ปรากฏชัดเจน ทางราชการถือว่าผู้เข้าไปครอบครองพื้นที่เหล่านี้เป็นผู้บุกรุก เนื่องจากเข้าใช้พื้นที่เกือบทั้งหมดถูกใช้ในการทำนา จึงไม่ส่งผลกระทบต่อสิ่งแวดล้อม ในการสำรวจระยะเวลาที่ห่างกันพบว่ารายชื่อผู้เข้าใช้ประโยชน์ในพื้นที่บางรายเปลี่ยนไปไม่ใช้รายชื่อเดิม จึงอาจถือได้ว่ามีการโอนถ่ายกรรมสิทธิ์ในการเข้าใช้ซึ่งสอดคล้องกับการสัมภาษณ์ที่ได้ว่ามีการขายสิทธิการเข้าใช้ประโยชน์จากที่ดินสาธารณะเหล่านี้

ที่สาธารณประโยชน์ในจังหวัดสุโขทัย ส่วนที่ไม่มีมีการบุกรุกเข้าทำประโยชน์หรือเปลี่ยนสภาพจากสภาพเดิม พื้นที่สาธารณะเหล่านี้ส่วนใหญ่เป็นแหล่งน้ำ เป็นคลอง เป็นบึง จึงยังคงอยู่ให้อยู่ในสภาพเดิม ซึ่งควรมีมาตรการที่จะทำนุบำรุงรักษาไว้ให้เป็นที่ดินสาธารณประโยชน์ร่วมกัน เพราะที่สาธารณะเหล่านี้มีสภาพตามธรรมชาติที่จะส่งผลต่อสภาพแวดล้อม สุขภาพ และความปลอดภัยโดยรวมของคนในตำบล และชุมชนอื่นๆ

ตามนโยบายของรัฐบาลปัจจุบันที่มุ่งเน้นการแก้ปัญหาความยากจน และประชาชนที่ด้อยโอกาสทางเศรษฐกิจ และนโยบายแปลงสินทรัพย์เป็นทุน รัฐบาลจึงได้ให้กรมที่ดินนำที่ดินสาธารณประโยชน์ที่ประชาชนเลิกใช้ประโยชน์ร่วมกัน มาจัดให้ราษฎรเข้าทำประโยชน์ ตามมาตรา 9 แห่งประมวลกฎหมายที่ดิน ดังนั้นที่ดินสาธารณประโยชน์บางแห่งที่ถูกนำมาใช้ประโยชน์จึงสามารถจัดอยู่ในที่สาธารณประโยชน์ที่สามารถจัดให้ราษฎรเข้าทำประโยชน์ ซึ่งในความเป็นจริงราษฎรได้เข้าใช้พื้นที่ดินเหล่านั้นทำประโยชน์อยู่แล้ว มิได้ปล่อยให้เป็นที่รกร้างว่างเปล่าปราศจากประโยชน์

พื้นที่สาธารณะตำบลคีรีมาศ หมู่ที่ 1 บ้านโนนใหญ่ อดีตเป็นสนามบินเก่าสมัยสงครามโลกครั้งที่ 2 ปัจจุบัน พื้นที่ในการประกอบอาชีพเกษตรกรรม ในด้านสิ่งแวดล้อมโดยทั่วไปยังเป็นสิ่งแวดล้อมที่อยู่ในสภาพดีไม่จัดว่าเป็นมลภาวะ ในด้านระบบนิเวศเปลี่ยนไปจากเดิมซึ่งเป็นระบบนิเวศที่มีความหลากหลายของพืชพันธุ์เปลี่ยนเป็นระบบนิเวศเกษตรกรรมที่พืชจำกัคชนิด ในด้านแหล่งอาหารและอาชีพเป็นแหล่งเพาะปลูก จึงเป็นแหล่งอาหารและก่อให้เกิดอาชีพและรายได้ของผู้คนที่อาศัยอยู่ในบริเวณนั้น

5.3 ข้อเสนอแนะ

ข้อเสนอแนะเกี่ยวกับการใช้ประโยชน์จากที่ดินเหล่านี้ เนื่องจากที่ดินสาธารณะประโยชน์เหล่านี้ถูกสงวนไว้เพื่อเป็นที่สาธารณะประจำหมู่บ้าน ได้มีการทำนา เลี้ยงสัตว์ ในที่ที่มีน้ำใช้ตลอดปีควรจะให้ประชาชนเข้าทำนาหรือทำสวนเพื่อก่อให้เกิดรายได้กับประชาชนในหมู่บ้านต่อไป เหมาะกับการปฏิรูปที่ดินในการใช้พื้นที่สาธารณะให้เกิดประโยชน์ต่อชุมชน โดยรัฐอาจดำเนินการจัดการโดยให้ผู้ที่เข้าใช้ประโยชน์ในปัจจุบันเช่าจากรัฐ ถ้ามีการเปลี่ยนถ่ายโอนการเข้าใช้ประโยชน์ในพื้นที่รัฐจะสามารถควบคุมได้ และควรทำการสำรวจต่อไปในพื้นที่สาธารณะที่ตกสำรวจ แต่ยังเป็นพื้นที่ที่ประชาชนใช้ร่วมกัน

บรรณานุกรม

- กรมที่ดิน กองสำรวจและคุ้มครองที่ดินของรัฐ (2538) การคุ้มครองที่ดินของรัฐ การควบคุมที่ดินของรัฐ การรังวัดเพื่อออกหนังสือสำคัญสำหรับที่หลวง กรมที่ดิน กระทรวงมหาดไทย
- วนิดา พรไพบุรณ์ (2535) แนวทางปฏิบัติในการตรวจพิสูจน์ที่ดิน ในเขตป่าไม้ที่มีการแจ้งการครอบครอง (ส.ค. 1) กรมป่าไม้ กระทรวงเกษตรและสหกรณ์
- วนิดา พรไพบุรณ์ (2540) เอกสารประกอบการบรรยายความรู้เกี่ยวกับกฎหมายที่ดินที่เจ้าหน้าที่ป่าไม้ควรทราบ กรมป่าไม้ กระทรวงเกษตรและสหกรณ์
- มหาวิทยาลัยนเรศวร (2547) แนวทางการดำเนินการเกี่ยวกับกรณีน้ำท่วมอำเภอบางระกำ จังหวัดพิษณุโลก และกรณีศึกษาแนวทางการจัดการระบบพัฒนาคลองและแหล่งน้ำในจังหวัดพิษณุโลก
- เทวินทร์ ยอดสวัสดิ์ (2544) การเปลี่ยนแปลงการถือครองที่ดินและการใช้ที่ดินในเขตนิคมสร้างตนเอง : กรณีศึกษานิคมสร้างตนเองรัตภูมิ จังหวัดสงขลา

ภาคผนวก
นสธ. พื้นที่สาธารณสุขประโยชน์
ตำบลศรีคีรีมาศ จังหวัดสุโขทัย



หนังสือสำคัญสำหรับที่หลวง

เลขที่ สก ๐๔๕

ที่ดินเลขที่ ๓๔ ระบุว่า อุดมท่าบ่อพลาทอ อีโอดีโรคอร์.
หมายเลข 4922 ในพื้นที่ 127

อาศัยอำนาจตามมาตรา ๘ ทวิ แห่งประมวลกฎหมายที่ดิน ซึ่งแก้ไขเพิ่มเติม
โดยประกาศของคณะปฏิวัติ ฉบับที่ ๓๓๔ ลงวันที่ ๑๓ ธันวาคม พ.ศ. ๒๕๑๕ อธิบดีกรมที่ดิน
ออกหนังสือสำคัญฉบับนี้เพื่อแสดงเจตนาของที่ดินอันเป็นสาธารณสมบัติของแผ่นดินประเภท

สำหรับพลเรือนซึ่งตั้งอยู่ที่ถนนโพธิ์พุ่ม หมู่ที่ ๑ ตำบล อุดมท่าบ่อ
อำเภอ ฮึงมาว จังหวัด ศรีสะเกษ ไว้ดังนี้

ที่ดินแปลงนี้มีเนื้อที่ประมาณ ๒๓ ไร่ ๒๓ งาน
(๒๓ ไร่ ๘๙๙ ตารางวา) ๐๑ ตารางวา อยู่ในความดูแลรักษาของ กรมการขนส่งทางบก (พื้นที่อาคาร: ๗ ไร่ ๘๙๙ ตารางวา)

มีแนวเขตตามรูปแผนที่แสดงเจตนาด้านหลังหนังสือสำคัญฉบับนี้

หนังสือสำคัญฉบับนี้ ออกให้ ณ วันที่ ๒๖ เดือน พฤษภาคม พุทธศักราช ๒๕๕๐

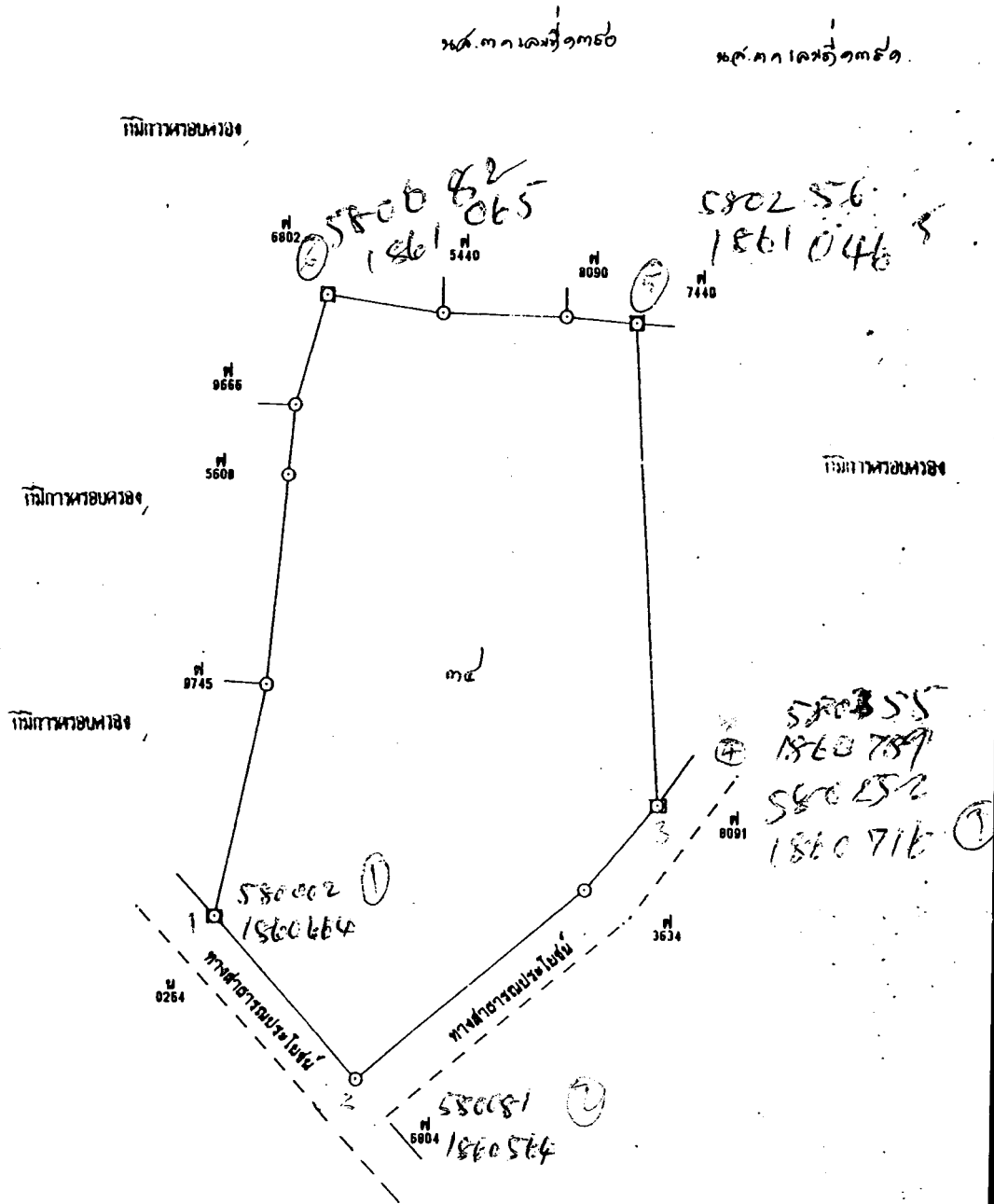
(นายสุยาม ตาวิบุตร)
อธิบดีกรมที่ดิน
อธิบดีกรมที่ดิน ยืนยันไว้
ปรึกษากับศาลประจำตำแหน่ง

Vertical text repeating "กรมการขนส่งทางบก" on the left and right margins.

รูปแผนที่

มาตราส่วนในระนาบ ๑ : ๕๐๐๐

มาตราส่วน ๑ : ๕๐๐๐



วันที่ ร.ต.

[Handwritten signature]

(ส.ท.ร.ช.ช. โรจนวิเชียร)

เจ้าพนักงานที่ดิน

นาย *[Handwritten name]*

หัวหน้าการ

นาย *[Handwritten name]*

2 พ.ค. 2543

นาย *[Handwritten name]*

21 พ.ค. 2543