

## บทที่ 2

### เอกสารและงานวิจัยที่เกี่ยวข้อง

การวิจัยในครั้งนี้ ผู้วิจัยได้ทำการศึกษาเอกสาร บทความ และงานวิจัยต่างๆที่เกี่ยวข้อง เพื่อนำไปสู่การศึกษาวิจัย ซึ่งขอเสนอตามลำดับดังนี้

1. เอกสารที่เกี่ยวข้อง
  - 1.1 หลักและวิธีการจัดการศึกษาของท้องถิ่น
  - 1.2 แนวคิดหลักและขอบข่ายการบริหารงานโรงเรียนประถมศึกษา
  - 1.3 มาตรฐานการศึกษาของโรงเรียนเทศบาลและเมืองพัทยา
  - 1.4 แนวคิดเกี่ยวกับประสิทธิภาพองค์การ
  - 1.5 องค์ประกอบและบทบาทหน้าที่ของคณะกรรมการสถานศึกษา

ขั้นพื้นฐาน

2. งานวิจัยที่เกี่ยวข้อง
3. กรอบแนวคิดในการวิจัย

### เอกสารที่เกี่ยวข้อง

#### 1. หลักและวิธีการจัดการศึกษาของท้องถิ่น

สำนักบริหารการศึกษาท้องถิ่น (2526 : 189 ) กล่าวถึง การจัดการศึกษาของท้องถิ่นจากอดีตจนถึงปัจจุบัน ได้ยึดถือหลักการเดียวกันกับที่รัฐบาลได้ใช้ในการกำหนดนโยบายกระจายอำนาจในการจัดการศึกษาให้ท้องถิ่นจัดทำ ซึ่งสรุปได้ดังนี้

- 1.1 หลักการกระจายอำนาจในการจัดการศึกษาท้องถิ่น ซึ่งแต่เดิมได้รวมอำนาจไว้ในราชการส่วนกลางให้ไปอยู่กับราชการส่วนท้องถิ่น
- 1.2 หลักการมอบภาระหน้าที่ในการจัดการศึกษาท้องถิ่นให้อยู่ในความรับผิดชอบของท้องถิ่นและประชาชน ดังที่พระบาทสมเด็จพระสมเด็จพระมงกุฎเกล้าเจ้าอยู่หัว ได้ทรงวางรากฐานการประถมศึกษาไว้แต่เดิมและเช่นที่นานาอารยประเทศจัดทำอยู่

1.3 หลักการให้ประชาชนมีส่วนร่วมในการจัดการศึกษาท้องถิ่นรัฐบาลจะเข้าไปมีส่วนเกี่ยวข้องก็เฉพาะในสิ่งที่ท้องถิ่นและประชาชนยังช่วยตัวเองไม่ได้

หลักการดังกล่าวเป็นหลักการอย่างกว้างๆ ซึ่งได้ใช้เป็นแนวทางในการบริหารการศึกษาของท้องถิ่นมาโดยตลอดและเพื่อให้การบริหารการศึกษาของท้องถิ่นเป็นไปโดยเหมาะสม ทางราชการจึงได้กำหนดแนวทางเกี่ยวกับการบริหารการศึกษาท้องถิ่น โดยกำหนดให้ส่วนกลางมีหน้าที่ในการส่งเสริม สนับสนุนการจัดการศึกษาของหน่วย

ท้องถิ่น และให้ท้องถิ่นเป็นผู้รับผิดชอบจัดการศึกษาโดยตรง หน่วยงานกลางที่เกี่ยวข้องกับการศึกษามีดังนี้

กระทรวงมหาดไทย มีหน้าที่และความรับผิดชอบควบคุมส่งเสริมในด้านธุรการเกี่ยวกับนโยบายและการจัดการศึกษาของท้องถิ่นให้เป็นไปตามเป้าหมาย จัดสรรเงินอุดหนุนจากรัฐบาลกลางเป็นหน่วยประสานงานกับหน่วยราชการอื่นๆที่เกี่ยวข้อง ให้คำแนะนำส่งเสริมและช่วยเหลือหน่วยการปกครองท้องถิ่นในการแก้ไขปัญหาอุปสรรคและข้อขัดข้องต่างๆที่อยู่ในอำนาจหน้าที่ของกระทรวงมหาดไทย

กระทรวงศึกษาธิการ มีหน้าที่รับผิดชอบควบคุมและส่งเสริมงานด้านวิชาการและมาตรฐานการศึกษาของท้องถิ่นพิจารณาดำเนินการเกี่ยวกับคุณวุฒิครู คุณภาพการศึกษา การกำหนดหลักสูตรแบบเรียน แนวการสอน ตลอดจนการวัดผลช่วยเหลือในด้านการศึกษา

คณะกรรมการพนักงานเทศบาล(ก.ท.) มีหน้าที่ส่งเสริมและวางนโยบายด้านการบริหารงานบุคคล เช่นการบรรจุแต่งตั้ง การกำหนดตำแหน่งและวินัยของพนักงานครูท้องถิ่น (สหนานจิตร์ สุนทรทรัพย์. 2523 : 91)

#### 1.4 ความเป็นมาของการจัดการศึกษาของเทศบาลและเมืองพัทยา

การปกครองท้องถิ่นในรูปของเทศบาล เป็นการปกครองท้องถิ่นที่มีฐานะเป็นนิติบุคคล มีงบประมาณ ทรัพย์สิน เจ้าหน้าที่ และอำนาจเป็นของตนเองในการปฏิบัติการกิจ แต่ก็ไม่มากเกินไป จนทำให้กระทบกระเทือนต่อเอกภาพและอธิปไตยของชาติ วัตถุประสงค์ในการจัดตั้งเทศบาล ก็เพื่อเป็นการกระจายอำนาจจากส่วนกลาง เป็นการวางรากฐานการปกครองในระบอบประชาธิปไตย และเป็นการแบ่งเบาภาระของรัฐบาล ในการบริการประชาชน การจัดตั้งและขอบเขต เมื่อท้องถิ่นใดมีสภาพอันสมควรยกฐานะเป็นเทศบาล ให้จัดตั้งท้องถิ่นนั้นๆเป็นเทศบาลตำบล เทศบาลเมือง และเทศบาลนคร ตามสภาพความเจริญของท้องถิ่นนั้นๆ ซึ่งมีหลักเกณฑ์ดังต่อไปนี้

เทศบาลตำบล ได้แก่ท้องถิ่น ซึ่งได้รับการพิจารณาว่าควรตั้งเป็นเทศบาลได้เช่น มีประชากรหนาแน่นพอสมควร มีความสามารถพอที่จะปกครองตนเองได้ และมีรายได้พอสมควรที่จะเลี้ยงตนเองได้

เทศบาลเมือง ได้แก่ท้องถิ่นที่เป็นที่ตั้งของศาลากลางจังหวัด หรือท้องถิ่นชุมชนที่มีประชากรตั้งแต่หนึ่งหมื่นคนขึ้นไป มีความหนาแน่นของประชากรเฉลี่ยแล้วไม่ต่ำกว่าสามพันคนต่อหนึ่งตารางกิโลเมตร มีรายได้พอสมควรที่จะปฏิบัติหน้าที่อันที่จะต้องกระทำตามกฎหมายกำหนดให้

เทศบาลนคร ได้แก่ท้องถิ่นที่มีประชากรตั้งแต่ห้าหมื่นคนขึ้นไป มีความหนาแน่นของประชากรเฉลี่ยแล้วไม่ต่ำกว่าสามพันคนต่อหนึ่งตารางกิโลเมตร มีรายได้พอควรที่จะปฏิบัติหน้าที่อันต้องกระทำตามกฎหมายกำหนด

ในปัจจุบันประเทศไทยมีเทศบาลทั้งสิ้น 1,029 เทศบาล ซึ่งมีการยกฐานะของ สุขาภิบาลขึ้นเป็นเทศบาลตำบลด้วย ปัจจุบันหน่วยการปกครองท้องถิ่นที่จัดการศึกษา มีเพียง เทศบาลเมือง พัทยาและ กรุงเทพมหานครเท่านั้น

## 2. แนวคิดหลักและขอบข่ายการบริหารงานโรงเรียนประถมศึกษา

ในการบริหารงานของโรงเรียนประถมศึกษาโดยทั่วไปนั้นสามารถแบ่งการบริหารงานเป็นด้านหลัก 6 ด้านดังนี้

### 2.1 ด้านวิชาการ

แนวคิดการบริหารงานวิชาการ

งานวิชาการเป็นกระบวนการหนึ่งของการบริหารการศึกษา ผู้บริหาร การศึกษาทุกคน ทุกระดับจะต้องจัดกิจกรรมต่างๆ เพื่อพัฒนาเยาวชนให้เจริญทุก ๆ ด้าน และมีผู้ให้ความหมายการบริหารวิชาการ ไว้แตกต่างกันหลายประการ เช่น

หน่วยศึกษานิเทศก์สำนักงานคณะกรรมการการประถมศึกษาแห่งชาติ (2538 : 9) ได้ให้ความหมายไว้ว่า การบริหารงานวิชาการเป็นกิจกรรมต่างที่บุคคล หลายฝ่ายร่วมมือกัน ดำเนินงานเพื่อพัฒนาเยาวชนให้เจริญงอกงามทุกด้าน

ภิญโญ สาธร (2526 : 324) ได้ให้ความหมายไว้ว่าการบริหารงาน วิชาการ หมายถึง การบริหารกิจกรรมทุกชนิดในโรงเรียนซึ่งเกี่ยวข้องกับการปรับปรุง พัฒนาการสอน นักเรียนให้ได้ผลดีและมีประสิทธิภาพสูงสุด

องค์การ อินทรมพรรย (2526 : 161) ได้ให้ความหมายไว้ว่าการ บริหารงานวิชาการหมายถึงการจัดกิจกรรมและประสบการณ์ต่างๆให้แก่ นักเรียน ตลอด จนการอบรมศีลธรรม จรรยาและความประพฤติของนักเรียน เพื่อให้เป็นคนดี มีความรู้ ความสามารถพอที่นำมาเลี้ยงชีพได้ มีความสุข ความพอใจตามมาตรฐานและสภาพ ความเป็นอยู่ และช่วยเหลือเผื่อแผ่เพื่อนบ้านและสังคมตามควร

บันลือ พฤษะวัน (2537 : 59) กล่าวไว้ว่าการบริหารงานวิชาการ หมายถึง กิจกรรมทุกอย่างภายในโรงเรียนที่ก่อให้เกิดการเรียนรู้ ซึ่งช่วยให้เด็กนักเรียน มีประสิทธิภาพสูงขึ้น โดยการส่งเสริมงานวิชาการของคณะครูในโรงเรียน

จากความหมายของการบริหารงานวิชาการที่กล่าวมาแล้วข้างต้น สรุปได้ว่า การบริหารงานวิชาการ คือ การบริหารกิจกรรมทุกชนิดในโรงเรียนซึ่งเกี่ยว ข้องกับการปรับปรุงการเรียนการสอนให้ได้ผลดีและมีประสิทธิภาพมากที่สุดผู้มีบทบาท ที่สำคัญที่สุดคือ ผู้บริหารโรงเรียน

กระทรวงศึกษาธิการ (2522 : 2)กล่าวถึงงานวิชาการว่า งานวิชาการ เป็นหัวใจสำคัญของโรงเรียน การบริหารงานอื่นๆ เป็นเพียงส่วนประกอบที่เป็นปัจจัย สนับสนุนงานวิชาการให้มีคุณภาพและอำนวยความสะดวกแก่การบริหารงานวิชาการ จุดมุ่งหมายของงานวิชาการอยู่ที่การสร้างนักเรียนให้มีคุณภาพ ให้มีความรู้ มีจริยธรรม

มีคุณลักษณะที่ต้องการ การบริหารงานวิชาการมีขั้นตอนที่สำคัญคือ การกำหนดวัตถุประสงค์ การวางแผนงานวิชาการ

มิลเลอร์ (Miller.1965 :175) ได้กล่าวถึงความสำคัญของงานวิชาการไว้ว่า การบริหารงานวิชาการเป็นหัวใจสำคัญของโรงเรียนและสำคัญที่สุด ได้แก่ การจัดการกรรมการเรียนการสอน และการปฏิบัติตามโปรแกรมการสอน

สำนักงานคณะกรรมการการประถมศึกษาแห่งชาติ (2525 : 14-17) ได้กำหนดขอบข่ายของงานวิชาการในโรงเรียนประถมศึกษา ไว้ดังนี้คือ

1. งานหลักสูตรและการนำหลักสูตรไปใช้ ได้แก่ การจัดทำเอกสาร หลักสูตร คู่มือการใช้หลักสูตร
2. งานการเรียนการสอน ปรับปรุงพัฒนาการเรียนการสอน ให้มีประสิทธิภาพบรรลุจุดประสงค์ของหลักสูตร จัดให้มีการอบรม สาธิตการแลกเปลี่ยนความรู้เกี่ยวกับวิธีการสอนแบบใหม่
3. งานสื่อการเรียนการสอน ได้แก่ การจัดทำสื่ออุปกรณ์การเรียนการสอนตามที่หลักสูตรกำหนด ส่งเสริมให้ครูผู้สอนใช้อุปกรณ์การสอนให้ตรงกับจุดประสงค์ เนื้อหาและกิจกรรมการเรียนการสอน
4. งานวัดผลและประเมินผล จัดให้มีการวัดและประเมินผลให้เป็นไปตามเกณฑ์ที่กำหนด ปรับปรุงเครื่องมือวัดผลให้มีประสิทธิภาพยิ่งขึ้น
5. งานห้องสมุด จัดหาหนังสือสำหรับค้นคว้า เพื่อสนับสนุนกิจกรรมการเรียนการสอนให้มีคุณภาพ ช่วยให้ครูและนักเรียนมีความรู้กว้างขวางและทันสมัยอยู่เสมอ
6. งานนิเทศการศึกษา จัดให้มีการนิเทศภายในอย่างสม่ำเสมอ
7. งานด้านการวางแผนและกำหนดวิธีดำเนินงาน กำหนดให้มีการวางแผนปฏิบัติงานวิชาการอย่างมีขั้นตอน ให้บุคลากรทุกฝ่ายมีส่วนร่วม
8. งานส่งเสริมการสอน จัดให้มีกิจกรรมส่งเสริมการเรียนการสอน เช่น กิจกรรมส่งเสริมการอ่าน กีฬา การสอนซ่อมเสริม
9. งานประชุมอบรมทางวิชาการ จัดประชุมครูในโอกาสต่างๆ เพื่อประโยชน์ในการแลกเปลี่ยนความรู้ทางวิชาการ

อุทัย บุญประเสริฐ (2538 : 58) ได้วิเคราะห์ขอบข่ายงานวิชาการในโรงเรียนและสรุปว่า งานวิชาการของโรงเรียนจะครอบคลุมด้านหลักสูตร ด้านการสอน ด้านการวัดผลประเมินผล ด้านสิ่งแวดล้อม และบรรยากาศทางวิชาการ

เฟเบอร์และเชียร์รอน (Faber and Chearron. 1970 : 212) ได้แบ่งการบริหารงานวิชาการออกเป็น 6 ด้าน คือ การจัดทำวัตถุประสงค์ของหลักสูตร การจัดทำเนื้อหาหลักสูตร การนำหลักสูตรไปใช้ การจัดหาอุปกรณ์การสอน การนิเทศการสอน และการส่งเสริมครูวิชาการ

สำนักงานคณะกรรมการการประถมศึกษาแห่งชาติ(2538 : 53) ได้  
เสนอแนะขั้นตอนของกระบวนการบริหารงานวิชาการไว้ 4 ขั้นตอน ดังนี้  
ขั้นตอนที่ 1 ศึกษาสภาพปัจจุบัน ปัญหาและความต้องการในเรื่องต่อไป

1. ข้อมูลต่างๆของโรงเรียน เช่น
  - 1.1 ผลสัมฤทธิ์ทางการเรียน
  - 1.2 จำนวนนักเรียน
  - 1.3 สถิติการมาเรียน
  - 1.4 อัตราการเข้าชั้น
  - 1.5 สื่อการเรียนการสอน
  - 1.6 การนิเทศภายใน
  - 1.7 การสอนซ่อมเสริม
  - 1.8 โครงการที่ส่งเสริมวิชาการ
2. ข้อมูลที่เป็นข้อกำหนดต้องยึดเป็นแนวทาง เช่น
  - 2.1 พระราชบัญญัติประถมศึกษา
  - 2.2 แผนการศึกษาชาติ
  - 2.3 หลักสูตร
  - 2.4 ระเบียบการวัดและประเมินผล
  - 2.5 นโยบายของสำนักงานการประถมศึกษาอำเภอ สำนักงานการ

ประถมศึกษาจังหวัด

ขั้นตอนที่ 2 วางแผน โรงเรียนต้องวางแผนงานโครงการของโรงเรียน  
ดังนี้

1. จัดทำแผนงานวิชาการประจำปี
  2. จัดทำปฏิทินปฏิบัติงาน
  3. การจัดทำแผนการสอน
  4. การเตรียมการสอน
  5. การจัดครูเข้าสอน
  6. การจัดนักเรียนเข้าชั้นเรียน
- ขั้นตอนที่ 3 ดำเนินการตามแผน กิจกรรมที่ต้องดำเนินการได้แก่
1. การนิเทศ ติดตาม กำกับ
  2. การสนับสนุนให้ครูจัดกิจกรรมต่างๆ
  3. การจัดสอนซ่อมเสริม

ขั้นตอนที่ 4 ประเมินผล การประเมินผลทางวิชาการมี 3 ระยะ คือ การประเมินก่อนดำเนินการ ประเมินระหว่างดำเนินการ และประเมินเมื่อสิ้นสุดระยะเวลาดำเนินงานโดยประเมิน 3 เรื่อง คือ

1. ประเมินผลการเรียนของนักเรียน
2. ประเมินโครงการวิชาการ
3. ประเมินการปฏิบัติงานของครู

## 2.2 ด้านธุรการ ปกครองและบริการ

งานธุรการของโรงเรียน เป็นงานประสานงานและสนับสนุนอื่นๆ ให้สามารถดำเนินการไปสู่เป้าหมายที่กำหนดไว้ งานธุรการจึงเป็นงานบริการให้ความสะดวกในการดำเนินงานด้านอื่นๆ ปริมาณงานธุรการของแต่ละโรงเรียนมีความแตกต่างกัน ทั้งนี้ขึ้นอยู่กับขนาดของโรงเรียน ถ้าโรงเรียนเล็กงานธุรการย่อมมีน้อยกว่าโรงเรียนขนาดใหญ่ดังที่

พนัส หันนาคินทร์ (2524 : 282) ได้จัดแบ่งงานธุรการในโรงเรียนออกเป็น 9 ส่วน คือ

1. งานเกี่ยวกับงานสารบรรณ
2. งานเกี่ยวกับการเงิน
3. งานเกี่ยวกับการจัดทำงบประมาณ
4. งานเกี่ยวกับการจัดซื้อและควบคุมพัสดุ ครุภัณฑ์
5. งานเกี่ยวกับทะเบียนนักเรียน
6. งานเกี่ยวกับการดูแลรักษาอาคารสถานที่
7. งานเกี่ยวกับการประชาสัมพันธ์
8. งานเกี่ยวกับการจัดการรักษาความปลอดภัยให้แก่นักเรียน
9. การควบคุมตัวบุคคลที่ไม่ได้เกี่ยวกับการสอน

ดังที่สุรพันธ์ ยันต์ทอง (2526 : 199) ได้แบ่งประเภทงานธุรการในโรงเรียนไว้ 7 ประการ คือ

1. งานสารบรรณ
2. งานการเงิน
3. การจัดงบประมาณประจำปี
4. งานควบคุมพัสดุ ครุภัณฑ์
5. งานทะเบียนนักเรียน
6. งานการดูแลรักษาอาคารสถานที่
7. งานการประชาสัมพันธ์

สำนักงานคณะกรรมการการประถมศึกษาแห่งชาติ (2538) ได้จัดแบ่งงานธุรการในโรงเรียนออกเป็น 3 งาน คือ

1. งานสารบรรณ คือ ทำหน้าที่เกี่ยวกับการบริหารงานเอกสาร เริ่มตั้งแต่การจัดทำ การรับ การส่ง การเก็บรักษา การยืม การสั่งการ การทำลาย งานสารบรรณตามระเบียบสำนักนายกรัฐมนตรีได้กล่าวถึงสาระสำคัญ 4 ส่วน คือ ชนิดและแบบหนังสือราชการ การรับและส่งหนังสือ การเก็บรักษา ยืม ทำลายหนังสือราชการ และมาตรฐานตราแบบพิมพ์และซอง ระบบงานสารบรรณที่ดี จะช่วยให้ประหยัดเวลา และแรงงานในการตรวจค้นอ้างอิงและเป็นการสนับสนุนในการบริการและการดำเนินงานต่างๆ ของโรงเรียนมีประสิทธิภาพสูงขึ้น งานทะเบียนและรายงาน ทะเบียน หมายถึง หลักฐานต่างๆ ที่โรงเรียนบันทึกไว้เพื่อสะดวกในการตรวจค้นอ้างอิง การวางแผนและการแก้ปัญหา ซึ่งผู้บริหารจะได้นำมาใช้เป็นเครื่องมือในการดำเนินการบริหารให้เป็นไปตามวัตถุประสงค์ที่โรงเรียนตั้งไว้ รายงาน หมายถึง การเสนอเรื่องราวหรือเอกสาร เพื่อให้ทราบรายละเอียดและข้อเท็จจริง เพื่อเป็นแนวทางในการประกอบการวินิจฉัยหรือแก้ปัญหาอย่างใดอย่างหนึ่ง งานทะเบียน แบ่งออกได้เป็น 3 ประเภท คือ งานทะเบียนที่เกี่ยวกับนักเรียน งานทะเบียนที่เกี่ยวกับบุคลากรในโรงเรียน และงานทะเบียนที่เกี่ยวข้องกับโรงเรียน

2. งานเกี่ยวกับการรักษาความปลอดภัยในด้านอาคารสถานที่ การรักษาความปลอดภัยเกี่ยวกับสถานที่ เป็นหน้าที่หนึ่งของงานธุรการที่จะต้องรับผิดชอบ คือ หาวิธีการที่กำหนดขึ้นมาเพื่อพิทักษ์รักษาให้ความปลอดภัยแก่อาคารสถานที่ราชการ ตลอดจนวัสดุอุปกรณ์และเอกสารในอาคารสถานที่ดังกล่าวให้พ้นจากการ ลักขโมย พ้นจากอัคคีภัย หรือเหตุอื่นใดที่ทำให้เกิดความเสียหายได้

3. งานประชาสัมพันธ์ เป็นส่วนหนึ่งของงานธุรการในโรงเรียน ซึ่งงานนี้จะช่วยทำให้เกิดความเข้าใจอันดีระหว่างบุคลากรภายในโรงเรียน ภายในกลุ่มโรงเรียนและชุมชนที่โรงเรียนตั้งอยู่ เป็นหัวใจของการบริหาร และการประชาสัมพันธ์ เป็นงานของทุกฝ่ายในองค์กร

สายัณห์ ผาน้อย (2538 : 6) กล่าวถึง คุณลักษณะที่สำคัญของงานประชาสัมพันธ์ คือ

1. เป็นการทำงานที่มีจุดมุ่งหมาย เพื่อสร้างความสัมพันธ์อันดีระหว่างสถาบันกับประชาชน
2. เป็นการทำงานที่มีการวางแผน สุขุม รอบคอบ มีการประเมิน
3. เป็นการทำงานในรูปของการสื่อสาร และเป็นการสื่อสารสองทาง หรือเป็นการสื่อสารเพื่อโน้มน้าวจิตใจ
4. เป็นการทำงานที่ต้องการอิทธิพลทางความคิด และทัศนคติของประชาชน กลุ่มเป้าหมาย
5. เป็นการทำงานที่ต่อเนื่องและยาวนาน

### 2.3 การเงิน การบัญชีและพัสดุ

งานการเงินเป็นงานที่สำคัญอย่างหนึ่งในการบริหารโรงเรียน ต้องดำเนินการให้เป็นไปตามระเบียบ กฎหมาย ข้อบังคับต่างๆในการบริหาร โรงเรียน จำเป็นต้องมีการวางแผนในการดำเนินงานเพื่อให้สอดคล้องเหมาะสมกับงบประมาณที่มีอยู่ และเกิดประสิทธิภาพสูงสุด ขอบข่ายของงานการเงินประกอบด้วย งานงบประมาณ งานพัสดุ และงานการเงินและบัญชี งบประมาณที่โรงเรียนได้รับมี 2 ทาง คือ เงินงบประมาณแผ่นดิน และเงินนอกงบประมาณ เงินงบประมาณ ได้แก่ เงินเดือน และค่าจ้างประจำ ค่าจ้างชั่วคราว ค่าตอบแทนใช้สอยและวัสดุ ค่าสาธารณูปโภค ค่าที่ดิน สิ่งก่อสร้างและครุภัณฑ์ เงินอุดหนุนและรายจ่ายอื่น ส่วนเงินนอกงบประมาณ หมายถึง เงินนอกเหนือจากเงินงบประมาณ ได้แก่ เงินบำรุงการศึกษา เงินบำรุงลูกเสือ ยุวกาชาด เนตรนารี และเงินบริจาคโดยมีวัตถุประสงค์

งานพัสดุ งานพัสดุมีความสัมพันธ์กับงานการเงิน เพราะวิธีการที่จะได้พัสดุนั้นส่วนใหญ่ได้มาจากการจัดซื้อจัดจ้างแทบทั้งสิ้น ซึ่งต้องปฏิบัติตามระเบียบและกฎหมาย งานการเงินและพัสดุเป็นงานที่มีส่วนสนับสนุนในการบริหารโรงเรียนให้มีประสิทธิภาพ หากมีการวางแผนในการใช้เงินให้เกิดประโยชน์สูงสุดแล้ว จะส่งผลให้คุณภาพสูงขึ้นไปด้วย

### 2.4 งานปกครอง

สำนักงานทดสอบทางการศึกษา กรมวิชาการ ได้กำหนดกรอบแนวคิด ในงานปกครองไว้ดังนี้ คือ

1. การจัดบุคลากรรับผิดชอบ
2. การกำหนดหน้าที่ความรับผิดชอบ
3. การปรับพฤติกรรมของบุคลากรตามจุดมุ่งหมาย
4. เจตคติที่ดีของบุคลากรต่อการปกครอง

สมัยศ นาวิการ (2525 : 506) กล่าวว่า การบริหารงานบุคคลเกี่ยวข้องกับงานสารบรรณ การบรรจุ การฝึกอบรม และการพัฒนาสมาชิกขององค์การ พันธ์ หันนาคินทร์ (2526 : 22-23) ได้สรุปภารกิจในการบริหารงานบุคคลในโรงเรียนไว้ดังนี้คือ

1. การวางแผนกำลังคน
2. การสรรหาหรือการรับสมัครบุคคลไว้ทำงาน
3. การคัดเลือกบุคคลไว้ทำงาน
4. การนำเข้าสู่งาน
5. การประเมินบุคลากร
6. การพัฒนาบุคลากร
7. การตอบแทนบุคลากร



8. การสร้างความมั่นคงในการทำงานของบุคลากร  
การพัฒนาบุคลากร เป็นกระบวนการส่งเสริมให้คนที่ปฏิบัติงานอยู่แล้ว ได้เพิ่มพูนความรู้ ความชำนาญและความสามารถเพิ่มขึ้น เพื่อให้งานมีประสิทธิภาพสูงขึ้น นพพงษ์ บุญจิตราดุลย์ (2525 : 22) ได้เสนอวิธีการพัฒนาบุคลากรไว้ดังนี้

1. การปฐมนิเทศ
2. การให้บริการด้านการสอน
3. จัดครูใหม่สังเกตการสอน
4. ให้ครูเยี่ยมเยียนดูการสอน
5. เปิดโอกาสให้ครูได้ดูการสาธิตการสอน
6. จัดสัปดาห์ความรู้ความก้าวหน้าทางวิชาการ
7. จัดกลุ่มอภิปรายย่อย
8. จัดประชุมอบรม
9. ส่งครูไปร่วมในการอบรม
10. จัดครูศึกษา ค้นคว้าวารสารทางวิชาการ

มหาวิทยาลัยสุโขทัยธรรมมาธิราช (2536 : 394 – 395) ได้กล่าวว่า การพัฒนาบุคลากรในโรงเรียนประถมศึกษาอาจจัดได้ตามรูปแบบดังนี้คือ การจัดอบรมเพิ่มเติม การจัดประชุมเชิงปฏิบัติการ การศึกษาดูงาน การศึกษาต่อ และการบรรยาย หรือให้ความรู้พิเศษเป็นครั้งคราว

กล่าวโดยสรุป การพัฒนาบุคลากรในโรงเรียนนั้น สามารถดำเนินการได้หลายรูปแบบ โดยอาจมุ่งส่งเสริมบุคลากรเป็นรายคน จนถึงการให้ความรู้แก่บุคลากรทั้งหมดในรูปของการบรรยาย อภิปรายและการจัดนิทรรศการ

## 2.5 การบริการและสวัสดิการ

เมธี ปิรันธนานนท์ (2529 : 156) กล่าวว่า การให้บริการแก่บุคลากร และนักเรียนมีวัตถุประสงค์เพื่อให้สมาชิกมีความเป็นอยู่ดี มีสุขภาพแข็งแรงสมบูรณ์

ไพฑูริย์ เจริญพันธ์วงศ์ (2529 : 114 – 115) กล่าวว่า สถานศึกษาควรจัดให้มีการบริการและสวัสดิการ ดังนี้

1. บริการแนะแนว
2. บริการทุนการศึกษา
3. บริการทดสอบเพื่อการแนะแนว
4. บริการสุขภาพอนามัยและการรักษาพยาบาล
5. บริการอาหาร
6. บริการจดหมายและการไปรษณีย์
7. บริการการเรียนรักษาดินแดนและการผ่อนผันการเกณฑ์ทหาร
8. บริการรับ – ส่งนักเรียน

9. บริการศิษย์เก่า
10. บริการร้านค้าของสถานศึกษา หรือการจัดสหกรณ์นักศึกษา
11. บริการให้ความปลอดภัยแก่นักเรียนนักศึกษา

กล่าวโดยสรุป การบริการและสวัสดิการเป็นส่วนหนึ่งของการบริหาร การศึกษา โรงเรียนควรปลูกฝังความมีวินัยในตนเองให้กับนักเรียน ให้นักเรียนสามารถ ควบคุมตนเองได้ มีความรับผิดชอบ มีคุณธรรม โดยไม่จำเป็นต้องมีกฎ ข้อบังคับมา ควบคุมความประพฤติ

## 2.6 ความสัมพันธ์ระหว่างโรงเรียนกับชุมชน

โรงเรียนประถมศึกษาเป็นสถานการศึกษาที่ใกล้ชิดกับชุมชนมากที่สุด โดยเฉพาะอย่างยิ่ง โรงเรียนประถมศึกษาในเขตชนบท และโรงเรียนยังมีลักษณะเป็น สถาบันทางสังคมระดับท้องถิ่นอีกด้วย การสร้างความสัมพันธ์อันดีกับ ชุมชนจึงเป็น สิ่งสำคัญประการหนึ่งในการดำเนินงานของโรงเรียน การละเลยไม่เห็นความสำคัญของ ชุมชน จึงเป็นการมองข้ามทรัพยากรที่สำคัญที่จะอำนวยต่อการดำเนินงาน ของโรงเรียน การสร้างความสัมพันธ์กับชุมชน จึงเป็นสิ่งจำเป็นและมีประโยชน์ต่อการ ดำเนินงานของโรงเรียน

สำนักงานคณะกรรมการการประถมศึกษาแห่งชาติ (สำนักงานคณะกรรมการการประถมศึกษาแห่งชาติ, 2531: 24) ได้กล่าวถึงความสำคัญของงานความสัมพันธ์ระหว่างโรงเรียนกับชุมชน ไว้ดังนี้

1. เป็นการบริหารงานที่ช่วยส่งเสริมให้การดำเนินงานด้าน อื่นๆของโรงเรียนดำเนินไปโดยสะดวก
2. เป็นการบริหารงานที่ช่วยสร้างความเข้าใจอันดีระหว่าง โรงเรียนกับชุมชน
3. เป็นการบริหารงานที่ช่วยให้โรงเรียนสามารถใช้ประโยชน์ จากทรัพยากรในชุมชนให้เป็นประโยชน์ต่อการดำเนินงานของโรงเรียนได้
4. เป็นการบริหารงานที่ช่วยให้เข้าใจสภาพความต้องการและ ปัญหาของชุมชน เพื่อประกอบในการกำหนดนโยบายของโรงเรียน
5. เป็นการบริหารงานที่มีส่วนให้ความช่วยเหลือแก่ชุมชน อันจะเป็นการช่วยพัฒนาสังคมอีกทางหนึ่ง
6. เป็นการบริหารงานที่ส่งเสริมในเรื่องการอยู่ร่วมกัน และการช่วยเหลือเกื้อกูลกันในสังคม
7. เป็นการบริหารงานที่มีส่วนสนับสนุนการปฏิบัติงานของ หน่วยงานราชการอื่น เช่น กรมการปกครอง กรมพัฒนาชุมชน เป็นต้น

งานความสัมพันธ์ระหว่างโรงเรียนกับชุมชน โดยทั่วไปจะดำเนินไปเพื่อให้บรรลุวัตถุประสงค์ ดังนี้

1. เพื่อให้ชุมชนมีความเข้าใจอันดีต่อโรงเรียน อันจะช่วยให้โรงเรียนได้รับความร่วมมือและความสะดวกในการทำงาน

2. เพื่อให้โรงเรียนสามารถใช้ประโยชน์จากทรัพยากรในชุมชน คือ บุคคล วัสดุและสิ่งแวดล้อม เพื่อการดำเนินงานของโรงเรียนได้

3. เพื่อให้โรงเรียนได้รับการสนับสนุนและช่วยเหลือจากชุมชน ทั้งด้านการเงิน แรงงาน วัสดุอุปกรณ์ และความคิดเห็นหรือข้อเสนอแนะในการปรับปรุงการดำเนินงานของโรงเรียนเพื่อเป็นการช่วยเหลือชุมชนทางด้านวิชาการและอื่น ๆ อันจะเป็นการมีส่วนร่วมในการพัฒนาสังคมอีกทางหนึ่ง

4. เพื่อสนับสนุนให้การดำเนินงานหลักของโรงเรียน คือ งานวิชาการบรรลุเป้าหมายได้สะดวก

5. เพื่อสร้างบรรยากาศที่ดีในเรื่องสิ่งแวดล้อมของหน่วยงาน อันจะทำให้บุคลากรมีขวัญและกำลังใจในการปฏิบัติงาน

6. เพื่อป้องกัน หรือแก้ปัญหาอุปสรรคในการดำเนินงานของโรงเรียนที่อาจจะเกิดขึ้นโดยเป็นผลกระทบมาจากชุมชน

กนิษฐา ภูณมี (ม.ป.ป. : 15) ได้กล่าวถึงวัตถุประสงค์ของการสร้างความสัมพันธ์ระหว่างโรงเรียนกับชุมชนไว้ว่า

1. เสนอรายงานให้ชุมชนทราบเกี่ยวกับกิจการของโรงเรียน  
2. รับทราบข่าวคราวความเคลื่อนไหวภายนอกเพื่อประโยชน์ของโรงเรียน

3. ส่งเสริมให้ประชาชนมีความเข้าใจ ให้ความสำคัญของการศึกษา และให้รู้สึกรู้ว่า ประชาชนมีหน้าที่ต้องให้การสนับสนุนโรงเรียน

4. ส่งเสริมให้ประชาชนมีส่วนร่วมในการจัดการศึกษา

5. ส่งเสริมให้ชุมชนวางเป้าหมายและพัฒนาการเรียน

การสอน

6. เพื่อเป็นแนวทางในการประเมินผลของโรงเรียนจากชุมชน

7. เพื่อแก้ไขข้อข้องใจที่ผิดและช่วยให้ประชาชนมองโรงเรียน

ในแง่ดี

สรุปได้ว่าการบริหารงานการสร้างความสัมพันธ์ระหว่างโรงเรียนกับชุมชน มีวัตถุประสงค์ เพื่อให้ชุมชนมีความเข้าใจที่ดีต่อโรงเรียน อันจะทำให้โรงเรียนได้รับการสนับสนุน ส่งเสริม ความร่วมมือและความช่วยเหลือจากชุมชน ซึ่งจะเอื้ออำนวยให้โรงเรียนดำเนินงานด้านต่าง ๆ ไปได้ด้วยดี

ความสัมพันธ์ระหว่างโรงเรียนกับชุมชน มีลักษณะเป็นความสัมพันธ์ 2 ทาง คือ ทั้งโรงเรียนและชุมชนมีบทบาททั้งเป็นผู้ให้และผู้รับ งานความสัมพันธ์ระหว่างโรงเรียนกับชุมชนจึงเกี่ยวพันอยู่กับการดำเนินงาน เพื่อให้โรงเรียนสามารถแสวงหาบทบาทของการให้และการรับความช่วยเหลือ การสนับสนุนและความช่วยเหลือได้อย่างเต็มที่ โดยทั่วไปแล้วความสัมพันธ์ระหว่างโรงเรียนกับชุมชน มีขอบข่ายครอบคลุมงานทั้ง 5 รายการดังนี้

1. การประชาสัมพันธ์โรงเรียน หมายถึง การเผยแพร่ข่าวสารการดำเนินการของโรงเรียน เพื่อสร้างความเข้าใจอันดีระหว่างโรงเรียนกับชุมชน อันจะช่วยให้โรงเรียนปฏิบัติงานได้สะดวกยิ่งขึ้น ในข่ายนานี้ อาจพิจารณาจากกิจกรรมต่อไปนี้

1.1 การประชุมผู้ปกครอง เพื่อชี้แจงการปฏิบัติงานของโรงเรียน

1.2 การทำจุลสาร หรือสิ่งพิมพ์เผยแพร่

1.3 จัดป้ายประกาศ เผยแพร่ข่าวสารของโรงเรียน

1.4 การพบปะเยี่ยมเยียนในวาระที่เหมาะสม

2. การให้บริการแก่ชุมชน หมายถึง การให้บริการด้านต่างๆ แก่ชุมชน ตามกำลังความสามารถที่โรงเรียนจะดำเนินการได้ ได้แก่

2.1 การให้บริการทางวิชาการ

2.2 ให้คำแนะนำ หรือปรึกษาหารือในกิจกรรมของชุมชน

2.3 ให้บริการอาคารสถานที่ หรือวัสดุอุปกรณ์

3. การร่วมกิจกรรมของชุมชน หมายถึง การเข้าร่วมกิจกรรมที่เป็นประโยชน์เท่าที่โรงเรียนมีความสามารถ และอยู่ในวิสัยที่เป็นไปได้ กิจกรรมที่อยู่ในข่ายที่โรงเรียนควรปฏิบัติมีหลายอย่าง ได้แก่

3.1 การเข้าร่วมกิจกรรมที่เป็นประเพณีท้องถิ่น เช่น กิจกรรม

ทางศาสนา

3.2 เข้าร่วมกิจกรรมพัฒนาท้องถิ่น หรือกิจกรรมบำเพ็ญประโยชน์

3.3 ร่วมงานอื่นๆของท้องถิ่น หรือบุคคลตามวาระอันควร

4. การให้ชุมชนมีส่วนร่วมในกิจกรรมของโรงเรียน หมายถึง การเปิดโอกาสเชิญ หรือหาทางให้บุคคลในชุมชนได้เข้ามาร่วมกิจกรรมของโรงเรียน ได้แก่

4.1 การเชิญประชาชนมาร่วมกิจกรรมงานวันเด็ก วันแม่ หรือวันสำคัญอื่นๆของโรงเรียน

4.2 การเชิญบุคคลในท้องถิ่นที่มีความรู้ความสามารถมาเป็นวิทยากรในโรงเรียน

4.3 ให้บุคคลในชุมชนมีส่วนร่วมในกิจกรรมการพัฒนาโรงเรียน โดยการช่วยเหลือด้านแรงงานหรือวัสดุอุปกรณ์

5. การสร้างเสริมความสัมพันธ์กับชุมชน และหน่วยงานอื่นในท้องถิ่น หมายถึง การดำเนินงานและกิจกรรมต่างๆที่เอื้ออำนวยให้เกิดความสัมพันธ์ที่ดีต่อกัน ระหว่างโรงเรียนกับชุมชนและหน่วยงานอื่น ได้แก่

5.1 การให้ครูมีส่วนร่วมในการติดต่อสัมพันธ์กับชุมชน

5.2 การจัดกิจกรรมร่วมกันระหว่างโรงเรียนในกลุ่มและชุมชน

5.3 การจัดกิจกรรมส่งเสริมการศึกษาของนักเรียน เช่น การตอบ ปัญหาชิงทุนการศึกษา การแข่งขัน หรือการประกวดต่างๆ

5.4 การจัดตั้งกลุ่มหรือชมรมศิษย์เก่า หรือ สมาคมครูและ

ผู้ปกครอง

งานทั้ง 6 งานนี้ เมื่อพิจารณาเทียบกับวัตถุประสงค์หลักของการ บริหารโรงเรียนจะเห็นว่างานวิชาการเป็นงานที่ทำให้บรรลุวัตถุประสงค์หลักนั้นโดยตรง จึงแบ่งงานบริหารโรงเรียนทั้ง 6 งาน ออกเป็น 2 ประเภท คือ

1. งานหลัก เป็นงานที่เป็นไปเพื่อให้นักเรียนบรรลุจุดหมายของ หลักสูตรโดยตรง คือ งานวิชาการ

2. งานสนับสนุน เป็นงานที่ช่วยส่งเสริมให้การปฏิบัติงานหลักเป็นไป อย่างมีประสิทธิภาพ คือ งานบุคลากร งานกิจการนักเรียน งานธุรการและการเงิน งานอาคารสถานที่และงานความสัมพันธ์ระหว่างโรงเรียนกับชุมชน

การบริหารงานทั้ง 6 งาน ให้ประสบผลสำเร็จ ผู้บริหารโรงเรียนจะต้อง ดำเนินการอย่างมีขั้นตอน นำเทคนิคและกระบวนการบริหารมาใช้บริหารงานให้สำเร็จ ตามวัตถุประสงค์ บรรลุเป้าหมายที่กำหนดไว้ กระบวนการบริหารที่ได้รับการยอมรับกัน มาก คือ POSDCORB ของ ลูเธอร์ กุลลิค (Luther Gulick) (สำนักงานคณะกรรมการ การประถมศึกษาแห่งชาติ. 2532 : 1) ซึ่งประกอบด้วย

1. การวางแผน (Planning)
2. การจัดองค์กร (Organizing)
3. การบริหารงานบุคคล (Staffing)
4. การวินิจฉัยสั่งการ (Directing)
5. การประสานงาน (Co – Ordinating)
6. การรายงาน (Reporting)
7. การจัดทำงบประมาณ (Budgeting)

และเทคนิคการบริหารงานอย่างหนึ่งที่นิยมกันแพร่หลาย คือ การ

บริหารงานแบบเน้นวัตถุประสงค์ (Management by objective หรือ MBO) หรือ กระบวนการบริหารของ ฟาโยล (มหาวิทยาลัยสุโขทัยธรรมมาธิราช. 2527 : 1019.) ซึ่งประกอบด้วย

1. การวางแผน (Planning)
2. การจัดหน่วยงาน (Organizing)
3. การบังคับบัญชา (Commanding)
4. การประสานงาน (Co – Ordinating)
5. การควบคุมงาน (Controlling)

### 3.มาตรฐานการศึกษาของโรงเรียนเทศบาลและเมืองพัทยา

ในการประกันคุณภาพการศึกษาภายในสถานศึกษา จะต้องมีความรู้ มาตรฐาน การศึกษาเป็นข้อกำหนดเกี่ยวกับคุณลักษณะ คุณภาพที่พึงประสงค์และมาตรฐานที่ ต้องการให้เกิดขึ้นในสถานศึกษา และเพื่อใช้เป็นหลักในการเทียบเคียงสำหรับการส่งเสริมและกำกับดูแล ตรวจสอบ การประเมินผล และการประกันคุณภาพการศึกษา

กระทรวงมหาดไทย จึงได้ประกาศกำหนดเกณฑ์มาตรฐานการศึกษาของ โรงเรียนสังกัดเทศบาลและเมืองพัทยา เพื่อใช้เป็นกรอบแนวทางให้หน่วยงานเทศบาล และเมืองพัทยา สถานศึกษามุ่งพัฒนาการจัดการศึกษาให้มีคุณภาพ มาตรฐาน เพิ่มขึ้น ตามเป้าหมายที่กำหนดไว้ในพระราชบัญญัติการศึกษาแห่งชาติ พ.ศ.2542 โดยได้ พัฒนาให้มีความสอดคล้องกับมาตรฐานหลักสูตรการศึกษาขั้นพื้นฐาน และมาตรฐาน การศึกษาที่สำนักงานคณะกรรมการการศึกษาแห่งชาติ ได้นำเสนอคณะรัฐมนตรีไปแล้ว

มาตรฐานการศึกษาทั้งหมดมี 38 มาตรฐาน 125 ตัวบ่งชี้ แบ่งออกเป็น 3 ด้าน คือ

1. มาตรฐานการศึกษาด้านปัจจัย มี 13 มาตรฐาน 34 ตัวบ่งชี้ เป็นการ กำหนดคุณลักษณะหรือสภาพความพร้อมของแต่ละสถานศึกษา ด้านบุคลากร อาคาร สถานที่ เป็นต้น
2. มาตรฐานการศึกษาด้านกระบวนการ มี 9 มาตรฐาน 38 ตัวบ่งชี้ เน้น ความสำคัญในเรื่องกระบวนการบริหารจัดการและกระบวนการเรียนการสอน
3. มาตรฐานด้านผลผลิต มี 16 มาตรฐาน 53 ตัวบ่งชี้ เน้นคุณลักษณะการ เรียนของนักเรียน ที่ให้มีความพัฒนาทางด้านร่างกาย จิตใจ อารมณ์ สังคมและสติ ปัญญา โดยมุ่งเน้นให้ผู้เรียนเป็นคนเก่ง ดี มีสุข ตามความสามารถและตามศักยภาพ ของตนเองโดยแต่ละมาตรฐานการศึกษาของโรงเรียนสังกัดเทศบาลและเมืองพัทยามีดังนี้

1. มาตรฐานการศึกษาด้านปัจจัย จำนวน 13 มาตรฐาน 34

ตัวบ่งชี้

1.1 มาตรฐานด้านบุคลากร

มาตรฐานที่ 1 ผู้บริหารมีคุณธรรม จริยธรรม เป็นแบบอย่างที่ดี  
ตัวบ่งชี้

- 1. ผู้บริหารอุทิศตนให้กับการปฏิบัติงานในสถานศึกษาอย่างต่อเนื่อง
- 2. ผู้บริหารมีความเมตตา กรุณา มีความรับผิดชอบ ยุติธรรม

ชื่อสัถย์

- 3. ผู้บริหารมีการปกครองที่ดี ไม่มีหนี้สินส่วนตัว ไม่เกี่ยวข้องกับ

อบายมุขสิ่งเสพติด

มาตรฐานที่ 2 ผู้บริหารมีภาวะผู้นำและมีความสามารถในการบริหาร

จัดการ

ตัวบ่งชี้

- 1. ผู้บริหารมีวิสัยทัศน์ในการจัดการศึกษาให้ทันกับการเปลี่ยนแปลง
- 2. ผู้บริหารมีความเป็นผู้นำ มีมนุษยสัมพันธ์และเป็นที่ยอมรับของผู้

เกี่ยวข้อง

- 3. ผู้บริหารมีความเป็นประชาธิปไตย

มาตรฐานที่ 3 ครูมีวิญญานความเป็นครู มีคุณธรรม จริยธรรม  
ตัวบ่งชี้

และเท่าเทียมกัน

- 1. ครูมีความเอื้ออาทรเข้าใจและเอาใจใส่ผู้เรียนทุกคนอย่างสม่ำเสมอ
- 2. ครูมีมนุษยสัมพันธ์ ควบคุมอารมณ์ได้ และรับฟังความคิดเห็นของ

ผู้อื่น

- 3. ครูมีความรับผิดชอบ ชื่อสัตย์ ตรงต่อเวลา อุทิศตนให้กับการ

พัฒนาผู้เรียน

- 4. ครูวางตนเหมาะสม เป็นแบบอย่างที่ดีในเรื่องความประพฤติ

บุคลิกภาพ

- 5. ครูมีทัศนคติที่ดีต่ออาชีพครู

มาตรฐานที่ 4 ครูมีความสามารถในการจัดการเรียนการสอนอย่างมี  
ประสิทธิภาพและเน้นผู้เรียนเป็นสำคัญ

ตัวบ่งชี้

- 1. ครูรู้เป้าหมายของหลักสูตรและเป้าหมายของการจัดการศึกษา
- 2. ครูมีความรู้ความสามารถในการพัฒนาหลักสูตรจัดทำแผนและ

กระบวนการเรียนการสอนที่ผู้เรียนเป็นสำคัญ

3. ครูมีความรู้ความสามารถในการประเมินผลการเรียนการสอนและการนำผลการประเมินมาใช้พัฒนาคุณภาพ

มาตรฐานที่ 5 ครูมีความสามารถในการแสวงหาความรู้ คิดวิเคราะห์ และสร้างองค์ความรู้เพื่อพัฒนาการเรียนการสอน

ตัวบ่งชี้

1. ครูมีนิสัยรักการแสวงหาความรู้และข่าวสารข้อมูลจากแหล่งต่างๆ เพื่อนำมาพัฒนาการเรียนการสอน
2. ครูมีความสามารถในการศึกษา วิจัย เพื่อพัฒนากระบวนการเรียนการสอน

3. ครูมีความสามารถในการวิเคราะห์ปัญหาและแก้ไขสถานการณ์ได้

มาตรฐานที่ 6 ครูมีคุณวุฒิ/ความรู้ความสามารถตรงกับงานที่รับผิดชอบ และมีครูเพียงพอ

ตัวบ่งชี้

1. ครูมีความถนัด / ความเชี่ยวชาญตรงกับงานที่ปฏิบัติ
2. มีจำนวนครูตามเกณฑ์

มาตรฐานที่ 7 สถานศึกษามีบุคลากรสนับสนุนในการบริหารและจัดการเรียนการสอนที่เหมาะสมเพียงพอ

ตัวบ่งชี้

1. มีบุคลากรดำเนินงานธุรการ การเงิน และพัสดุ ห้องสมุด สุขภาพอนามัย และด้านโครงการอาหารกลางวัน
2. มีบุคลากรสนับสนุนด้านการรักษาความสะอาด สภาพแวดล้อม และความปลอดภัยของสถานศึกษา

3. มีบุคลากรในท้องถิ่น ร่วมจัดการเรียนการสอน และพัฒนาการศึกษา

มาตรฐาน 8 สถานศึกษามีจำนวนผู้เรียนและอายุตามเกณฑ์

ตัวบ่งชี้

1. มีอัตราส่วนจำนวนผู้เรียนต่อห้องเรียนตามเกณฑ์ที่กำหนด
2. ผู้เรียนมีเกณฑ์อายุ ตามพระราชบัญญัติการศึกษาแห่งชาติ

## 1.2 มาตรฐานด้านงบประมาณ

มาตรฐานที่ 9 สถานศึกษามีงบประมาณเพื่อใช้ในการบริหารการศึกษาได้อย่างมีประสิทธิภาพ และเหมาะสม

ตัวบ่งชี้

1. มีงบประมาณสนับสนุนจากรัฐ องค์กรปกครองส่วนท้องถิ่น ผู้ปกครอง และชุมชนอย่างเหมาะสม



### 1.3 มาตรฐานด้านวัสดุ ครุภัณฑ์ และอื่น ๆ

มาตรฐานที่ 10 สถานศึกษามีวัสดุ ครุภัณฑ์ และทรัพยากรที่เอื้อต่อการบริหาร การจัดการเรียนการสอนอย่างเหมาะสมและเพียงพอ

ตัวบ่งชี้

1. มีวัสดุ ครุภัณฑ์ เอกสารสิ่งพิมพ์ ที่มีคุณภาพอย่างเหมาะสมและเพียงพอ
2. มีสถานที่จัดเก็บรักษา การบริการวัสดุ ครุภัณฑ์ เอกสารสิ่งพิมพ์อย่างเหมาะสมและเพียงพอ

มาตรฐานที่ 11 สถานศึกษามีหลักสูตรที่เหมาะสมกับผู้เรียนและท้องถิ่นมีสื่อการเรียนการสอนที่เอื้อต่อการเรียนรู้

ตัวบ่งชี้

1. มีหลักสูตรและเนื้อหาสาระตามหลักสูตรที่เหมาะสม สอดคล้องกับเป้าหมายการศึกษา และความต้องการของผู้เรียนและท้องถิ่น
2. มีสื่อการเรียนการสอนที่เหมาะสมและเอื้อต่อการเรียนรู้

มาตรฐานที่ 12 ผู้ปกครองและชุมชนมีศักยภาพในการสนับสนุนการจัดและการพัฒนาการศึกษา

ตัวบ่งชี้

1. ผู้ปกครองมีความรัก ความเข้าใจ เอาใจใส่ในการอบรมสั่งสอนบุตรหลานและเป็นแบบอย่างที่ดี
2. ผู้ปกครองและชุมชนเห็นความสำคัญของการศึกษาและมีความรู้สึกเป็นเจ้าของสถานศึกษา

มาตรฐานที่ 13 สถานศึกษามีอาคาร สถานที่ และสิ่งอำนวยความสะดวกตามเกณฑ์

ตัวบ่งชี้

1. มีอาคาร สถานที่ และสิ่งอำนวยความสะดวกตามเกณฑ์
2. มีแผนผังเกี่ยวกับอาคารเรียน อาคารประกอบ ห้องเรียนและห้องพิเศษอย่างมีระบบ
3. มีห้องเรียน ห้องพิเศษที่มาตรฐานและเพียงพอต่อการเรียนการสอน

2. มาตรฐานการศึกษาด้านกระบวนการ จำนวน 9 มาตรฐาน 38

ตัวบ่งชี้

#### 2.1 มาตรฐานด้านการประกันคุณภาพ

มาตรฐานที่ 14 สถานศึกษามีการบริหารงานอย่างมีระบบและมีการประกันคุณภาพภายในเพื่อให้บรรลุเป้าหมายการศึกษา

### ตัวบ่งชี้

1. มีการจัดระบบบริหารและสารสนเทศ โดยจัดองค์กร/โครงสร้างการบริหารชัดเจน
2. มีการพัฒนามาตรฐานการศึกษา
3. มีการจัดทำแผนพัฒนาคุณภาพการศึกษา
4. มีการดำเนินงานตามแผนพัฒนาคุณภาพการศึกษาโดยส่งเสริมการทำงานเป็นกลุ่ม
5. มีการตรวจสอบและทบทวนคุณภาพการศึกษา
6. มีการประเมินคุณภาพการศึกษา
7. มีการรายงานคุณภาพการศึกษา
8. มีการผุดงระบบการประกันคุณภาพการศึกษา

## 2.2 มาตรฐานด้านการบริหารสถานศึกษา

มาตรฐานที่ 15 สถานศึกษามีการจัดการเรียนการสอนสอดคล้องกับหลักสูตร ความต้องการของผู้เรียนและท้องถิ่น

### ตัวบ่งชี้

1. มีการพัฒนาหลักสูตรให้สอดคล้องกับสภาพและความต้องการของท้องถิ่น
2. มีแนวการจัดการเรียนการสอนให้สอดคล้องกับหลักสูตร ความต้องการของผู้เรียน และท้องถิ่น และการเปลี่ยนแปลงทางเศรษฐกิจ สังคม ให้สามารถเชื่อมโยงแก้ปัญหาท้องถิ่นได้ และนำไปปฏิบัติได้จริง
3. มีคณะกรรมการสนับสนุน ส่งเสริมงานวิชาการของสถานศึกษา

มาตรฐานที่ 16 สถานศึกษามีการส่งเสริมและพัฒนาบุคลากร/ครู ตามความจำเป็นและเหมาะสมอย่างสม่ำเสมอ

### ตัวบ่งชี้

1. จัดครูเข้าสอนตรงตามสาขาวิชา หรือความถนัด หรือความรู้ความสามารถ
2. ครูได้รับการพัฒนาเกี่ยวกับเรื่องที่ใช้สอน หรือปฏิบัติงานอย่างต่อเนื่องและสอดคล้องกับสภาพการเปลี่ยนแปลง
3. ส่งเสริมการทำงานเป็นกลุ่ม
4. มีการประเมินผลการปฏิบัติงานของครู และบุคลากรทางการศึกษา

มาตรฐานที่ 17 สถานศึกษามีการจัดสภาพแวดล้อมเอื้อต่อการเรียนรู้ ส่งเสริม สุขภาพอนามัย และความปลอดภัยของผู้เรียน

### ตัวบ่งชี้

1. จัดสภาพแวดล้อมที่สะอาด เป็นระเบียบ ปลอดภัย

2. จัดระบบป้องกันให้สถานศึกษาปลอดสารพิษ สิ่งเสพติด อาชญากรรม และอบายมุข

3. จัดระบบสาธารณูปโภคที่ดี

4. จัดสิ่งอำนวยความสะดวกให้ครู บุคลากรอย่างเพียงพอ และจัดสภาพแวดล้อมให้เอื้อต่อการเรียนรู้

มาตรฐานที่ 18 สถานศึกษาดำเนินงานธุรการ การเงิน และพัสดุ อย่างมีระบบเป็นปัจจุบัน และมีประสิทธิภาพ เอื้อต่อการจัดการศึกษา

ตัวบ่งชี้

1. มีการบริหารจัดการงานธุรการ การเงิน และพัสดุ และวัสดุครุภัณฑ์ อย่างเป็นระบบ เป็นปัจจุบัน มีประสิทธิภาพ เอื้อต่อการเรียนการสอน

2. มีการตรวจสอบและรายงานผลการดำเนินงานอย่างต่อเนื่องตาม ระยะเวลาที่กำหนด

มาตรฐานที่ 19 สถานศึกษาจัดบริหารงาน กิจกรรมนักเรียนที่ส่งเสริม สนับสนุนพัฒนาการและความต้องการของผู้เรียน

ตัวบ่งชี้

1. มีการบริหารและดำเนินงานกิจกรรมนักเรียนอย่างเหมาะสมและทั่ว ถึง สอดคล้องตามความต้องการของผู้เรียน และส่งเสริมการเรียนการสอนตามหลักสูตร

2. มีการตรวจสอบ และรายงานผลการดำเนินงานอย่างต่อเนื่องตาม ระยะเวลาที่กำหนด

มาตรฐานที่ 20 สถานศึกษาส่งเสริมความสัมพันธ์และความร่วมมือกับ ชุมชนในการพัฒนาการศึกษา

ตัวบ่งชี้

1. ผู้บริหารและครูสร้างความสัมพันธ์ที่ดีกับชุมชนในการร่วมกันจัด การศึกษา

2. มีการประชาสัมพันธ์เพื่อสร้างความเข้าใจให้บุคลากรในสถาน ศึกษา และชุมชนเห็นความสำคัญในการจัดการศึกษาร่วมกัน

3. มีการประชาสัมพันธ์กิจกรรมของสถานศึกษาต่อชุมชนอย่าง สม่ำเสมอ

4. ผู้ปกครองและชุมชนเข้ามามีบทบาทในการพัฒนาการศึกษา

### 2.3 มาตรฐานด้านการบริหารการเรียนการสอน

มาตรฐานที่ 21 สถานศึกษามีการจัดกิจกรรม และการเรียนการสอน โดยเน้นผู้เรียนเป็นสำคัญ

ตัวบ่งชี้

1. มีการจัดกิจกรรมการเรียนการสอนอย่างหลากหลาย เหมาะสม

กับธรรมชาติและสนองความต้องการของผู้เรียน

2. มีการจัดกิจกรรมการเรียนการสอนที่กระตุ้นให้ผู้เรียน รู้จักคิด วิเคราะห์ คิดสังเคราะห์ คิดสร้างสรรค์ คิดแก้ปัญหาและตัดสินใจ
3. มีการจัดกิจกรรมการเรียนการสอนที่กระตุ้นให้ผู้เรียนเกิดทักษะการจัดการ รู้จักศึกษาหาความรู้ แสวงหาคำตอบ และสร้างองค์ความรู้ด้วยตนเอง
4. มีการนำภูมิปัญญาท้องถิ่น เทคโนโลยี และสื่อที่เหมาะสมมาประยุกต์ใช้ในการจัดการเรียนการสอน
5. มีการจัดกิจกรรมเพื่อฝึกและส่งเสริมคุณธรรม และจริยธรรมของผู้เรียน
6. มีการจัดกิจกรรมการเรียนการสอนให้ผู้เรียนได้รับการพัฒนาสุนทรียภาพอย่างครบถ้วนทั้งด้านดนตรี ศิลปะ และกีฬา
7. ส่งเสริมความเป็นประชาธิปไตย การทำงานร่วมกับผู้อื่นและความรับผิดชอบต่อกลุ่มร่วมกัน
8. มีการประเมินพัฒนาการของผู้เรียนด้วยวิธีการที่หลากหลายและต่อเนื่อง
9. มีการจัดกิจกรรมให้ผู้เรียนรักสถานศึกษาของตน และมีความกระตือรือร้นในการไปเรียน

#### 2.4 มาตรฐานด้านสัมพันธภาพของบุคลากร

มาตรฐานที่ 22 สถานศึกษามีการจัดกิจกรรมส่งเสริมสัมพันธภาพของบุคลากร

ตัวบ่งชี้

1. มีการจัดกิจกรรมที่ส่งเสริมสัมพันธภาพระหว่างครูกับครูและครูกับผู้บริหารสถานศึกษา ในด้านความสามัคคี การแก้ไขปัญหาอุปสรรค การส่งเสริมขวัญกำลังใจ และสร้างมิตรสัมพันธ์
2. มีการจัดกิจกรรมที่ส่งเสริมสัมพันธภาพระหว่างผู้บริหารสถานศึกษากับครู ในด้านความสัมพันธ์ การมอบหมายงาน การเป็นแบบอย่างและความมีเมตตากรุณา

#### 3. มาตรฐานการศึกษาด้านผลผลิต จำนวน 16 มาตรฐาน 53 ตัวบ่งชี้

##### 3.1 ด้านคุณลักษณะผู้เรียน

มาตรฐานที่ 23 ผู้เรียนมีคุณธรรม จริยธรรม และค่านิยมที่พึงประสงค์  
ตัวบ่งชี้

1. มีความรับผิดชอบ ปฏิบัติตนตามระเบียบ เหมาะสมกับภาวะฐานะ กาลเทศะ เหตุการณ์ปัจจุบันและหลักธรรมเบื้องต้นของแต่ละศาสนา
2. ซื่อสัตย์สุจริต (และมีจรรยาบรรณในวิชาชีพ สำหรับระดับอาชีพ

ศึกษา) สามัคคี มีวินัย ในตนเอง ตรงต่อเวลา ปฏิบัติตามกฎหมายระเบียบของห้องเรียน สถานศึกษา และสังคม

3. มีความเมตตากรุณา เอื้อเฟื้อเผื่อแผ่ และเสียสละเพื่อส่วนรวม

4. ประหยัด(ใช้สิ่งของและทรัพย์สินทั้งของตนเองและส่วนรวม ตลอด

จนทรัพยากรธรรมชาติอย่างประหยัดและคุ้มค่า)

มาตรฐานที่ 24 ผู้เรียนเป็นสมาชิกที่ดีของครอบครัว ชุมชน สังคม และปฏิบัติตามระบบประชาธิปไตย

ตัวบ่งชี้

1. เคารพและรับฟังคำแนะนำของพ่อแม่ ครู ญาติและผู้ใหญ่

2. รักษาสิทธิเสรีภาพของตนเองและเคารพในสิทธิเสรีภาพของผู้อื่น

3. มีความรู้และปฏิบัติตามกฎหมาย ไม่เป็นปัญหาของสังคมและ อยู่ในสังคมได้อย่างมีความสุข

4. ร่วมกิจกรรมในการพัฒนาสถานศึกษาและท้องถิ่น

5. รู้จักใช้เวลาว่างให้เกิดประโยชน์

มาตรฐานที่ 25 ผู้เรียนมีจิตสำนึกที่เห็นแก่ประโยชน์ส่วนรวม อนุรักษ์ และพัฒนาสิ่งแวดล้อม

ตัวบ่งชี้

1. รู้คุณค่าของสิ่งแวดล้อมและตระหนักถึงผลกระทบต่อตนเองและ สังคมที่เกิดจากการเปลี่ยนแปลงสิ่งแวดล้อม

2. ปฏิบัติตนให้เป็นประโยชน์ต่อส่วนรวมและมีส่วนอนุรักษ์สิ่งแวดล้อม ด้วยความสมัครใจ

3. ใช้ทรัพยากรอย่างประหยัดและคุ้มค่า

มาตรฐานที่ 26 ผู้เรียนมีความสามารถในการคิดวิเคราะห์ คิด สังเคราะห์ มีวิจารณญาณ มีความคิดสร้างสรรค์ คิดไตร่ตรอง และมีวิสัยทัศน์

ตัวบ่งชี้

1. สามารถจำแนกประเภทข้อมูล เปรียบเทียบ และมีความคิด

รวบยอด

2. สามารถประเมินค่าความน่าเชื่อถือของข้อมูล รู้จักพิจารณา ข้อดี - ข้อเสีย ความถูก - ผิด ระบุสาเหตุ - ผล ค้นหาคำตอบ

3. มีความคิดริเริ่ม มีจินตนาการ สามารถคาดการณ์ กำหนด

เป้าหมายได้และมีวิสัยทัศน์

มาตรฐานที่ 27 ผู้เรียนมีความรู้และทักษะที่จำเป็นตามหลักสูตร

ตัวบ่งชี้

1. มีผลสัมฤทธิ์ทางการเรียนในกลุ่มประสบการณ์/กลุ่มวิชา/หมวด

วิชา/สาระการเรียนรู้และกิจกรรมพัฒนาผู้เรียนไม่ต่ำกว่าเกณฑ์มาตรฐานขั้นต่ำ (คณิตศาสตร์ วิทยาศาสตร์ ภาษาไทย ภาษาอังกฤษ คอมพิวเตอร์ และวิชาเฉพาะ สาขาสำหรับอาชีวศึกษา)

2. มีทักษะในการคิดคำนวณ
3. มีความรู้ ความเข้าใจ และทักษะการจัดการด้านวิทยาศาสตร์

เทคโนโลยีและสารสนเทศ

มาตรฐานที่ 28 ผู้เรียนมีทักษะในการแสวงหาความรู้ด้วยตนเอง  
รักการเรียนรู้และพัฒนาตนเองอย่างต่อเนื่อง

ตัวบ่งชี้

1. มีความกระตือรือร้น สนใจการเรียนรู้จากแหล่งต่างๆ รู้จักตั้งคำถามเพื่อหาเหตุ-ผล
2. รักการอ่าน สามารถใช้ห้องสมุด แหล่งความรู้และสื่อต่างๆ ทั้งในและนอกสถานศึกษา
3. สามารถสรุปประเด็นจากการเรียนรู้และประสบการณ์ได้อย่างถูกต้องด้วยตนเอง
4. รู้จักเลือกใช้ข้อมูลข่าวสารและสามารถพิจารณาความน่าเชื่อถือ ความถูกต้องของข้อมูล

มาตรฐานที่ 29 ผู้เรียนเห็นคุณค่าและภาคภูมิใจในความเป็นไทย  
ภูมิปัญญาไทย ศิลปะและวัฒนธรรมที่งดงามของไทย

ตัวบ่งชี้

1. เคารพและเทิดทูนสถาบันชาติ ศาสนา พระมหากษัตริย์
2. รู้จักท้องถิ่น รักและร่วมพัฒนาท้องถิ่นของตนเอง
3. มีความรู้ ความเข้าใจภูมิปัญญาไทย โดยเฉพาะภูมิปัญญาท้องถิ่น และนำไปใช้ได้
4. ชื่นชมและสืบสานศิลปะ วัฒนธรรมและประเพณีที่งดงามของท้องถิ่นและของไทย
5. เข้าร่วมกิจกรรมกับชุมชนในท้องถิ่นตามวัฒนธรรม ประเพณีไทยในวันสำคัญต่างๆ

มาตรฐานที่ 30 ผู้เรียนรู้จักตนเอง พึ่งตนเองได้ มีบุคลิกภาพที่ดี

ตัวบ่งชี้

1. รู้ถึงความถนัด ความสามารถ ความสนใจ ข้อดี ข้อด้อยของตนเอง และพยายามปรับปรุงตนเอง

2. เป็นตัวของตัวเอง มีความมั่นใจ กล้าแสดงออกอย่างเหมาะสมแล

ให้เกียรติผู้อื่น

3. รู้จักกาลเทศะในการใช้คำพูด กิริยามารยาทและการแต่งกาย
4. สามารถกำหนดเป้าหมาย แนวทาง ตัดสินใจ และแก้ปัญหาของตนเองได้(เฉพาะระดับมัธยมศึกษาและอาชีวศึกษา)

มาตรฐานที่ 31 ผู้เรียนมีทักษะในการทำงาน รักการทำงาน สามารถทำงานร่วมกับผู้อื่นได้ และมีเจตคติที่ดีต่ออาชีพสุจริต

ตัวบ่งชี้

1. มีการวางแผนการทำงาน สามารถทำงานตามขั้นตอน มีการประเมินผล ปรับปรุงงานและผลงานมีประสิทธิภาพ
2. ขยัน อดทน ละเอียดรอบคอบในการทำงาน พัฒนางานสามารถทำงานอย่างมีความสุขและภูมิใจในผลงานของตนเอง
3. สามารถทำงานเป็นกลุ่ม (ช่วยเหลือผู้อื่น ไม่เอาเปรียบให้ความร่วมมือ ยอมรับฟังความคิดเห็นและความสามารถของผู้อื่น ร่วมรับผิดชอบผลงานของกลุ่ม)
4. มีเจตคติที่ดีต่ออาชีพสุจริต

มาตรฐานที่ 32 ผู้เรียนมีสุขนิสัย สุขภาพกาย และสุขภาพจิตที่ดี

ตัวบ่งชี้

1. มีน้ำหนัก ส่วนสูงตามเกณฑ์มาตรฐาน
2. มีสมรรถภาพทางกายตามเกณฑ์มาตรฐาน
3. ร่าเริงแจ่มใส มีมนุษยสัมพันธ์ที่ดีกับครู เพื่อนและบุคคลทั่วไป
4. รู้จักดูแลสุขภาพ และป้องกันตัวเองไม่ให้เกิดอุบัติเหตุ

มาตรฐานที่ 33 ผู้เรียนปลอดจากสิ่งเสพติดให้โทษ สิ่งมอมเมา

โรคเอดส์และโรคติดต่อร้ายแรง

ตัวบ่งชี้

1. มีความรู้ ความเข้าใจถึงพิษภัยของสิ่งเสพติดให้โทษ สิ่งมอมเมา โรคเอดส์ และโรคติดต่อร้ายแรง
2. ไม่แสวงหาผลประโยชน์จากสิ่งเสพติดให้โทษ และสิ่งมอมเมา
3. รู้จักวิธีป้องกันตนเอง และสังคมให้ไกลจากสิ่งเสพติดให้โทษ สิ่งมอมเมา โรคเอดส์ และโรคติดต่อร้ายแรง

มาตรฐานที่ 34 ผู้เรียนมีสุนทรียภาพและลักษณะนิสัยด้านศิลปะ

ดนตรี และกีฬา

ตัวบ่งชี้

1. มีความรู้และทักษะด้านศิลปะ ดนตรีและกีฬา ตามความเหมาะสมกับวัย
2. ชื่นชม และร่วมกิจกรรมด้านศิลปะ ดนตรี และกีฬาอย่างมีความสุข

### 3.2 มาตรฐานด้านความพึงพอใจของชุมชน

มาตรฐานที่ 35 ผู้เรียนมีคุณภาพเป็นที่ยอมรับของผู้ปกครองและชุมชน

ตัวบ่งชี้

1. ผู้ปกครองและชุมชนมีความพึงพอใจ ยอมรับความรู้ความสามารถทักษะด้านวิชาการ การกีฬาและด้านอื่นๆ

2. ผู้ปกครองและชุมชนมีความพึงพอใจ และยอมรับในด้านความมีวินัย ความมีคุณธรรม จริยธรรมและพฤติกรรมที่พึงประสงค์ของผู้เรียน

มาตรฐานที่ 36 ผู้บริหารสถานศึกษาและครูเป็นที่ศรัทธาและยอมรับของผู้ปกครองและชุมชน

ตัวบ่งชี้

1. ผู้ปกครองและชุมชนมีความพึงพอใจในด้านความประพฤติ การปฏิบัติตนตามจรรยาบรรณ มาตรฐานวิชาชีพผู้บริหารสถานศึกษาและครู ของผู้บริหารสถานศึกษาและครู

2. ผู้ปกครองมีความพึงพอใจผู้บริหารสถานศึกษาและครูในการให้ความช่วยเหลือ การให้คำปรึกษา แนะนำ การช่วยเหลือด้านอื่นๆแก่ชุมชนและส่วนรวม

มาตรฐานที่ 37 สถานศึกษาได้มาตรฐานเป็นที่พึงพอใจและยอมรับของผู้ปกครองและชุมชน

ตัวบ่งชี้

1. ผู้ปกครองและชุมชนมีความพึงพอใจในความสะอาด ความเป็นระเบียบเรียบร้อยของอาคารสถานที่ บริเวณ รวมทั้งการจัดสภาพแวดล้อมเอื้อต่อการเรียนรู้

2. ผู้ปกครองและชุมชนมีความพึงพอใจการให้บริการด้านอาคารสถานที่ วัสดุอุปกรณ์ วิชาการและอื่นๆของสถานศึกษาแก่ชุมชน

มาตรฐานที่ 38 ผู้ปกครองและชุมชนให้การสนับสนุนและเข้ามามีส่วนร่วมในการจัดและพัฒนาศึกษา

ตัวบ่งชี้

1. ผู้ปกครองและชุมชนมีความพึงพอใจต่อการมีส่วนร่วมในการสรรหา คัดเลือก และเข้าร่วมเป็นคณะกรรมการสถานศึกษา

2. ผู้ปกครองและชุมชนมีความยินดีและเต็มใจให้การสนับสนุนทรัพยากร หรือปัจจัยต่างๆ ในการจัดและพัฒนาศึกษา

จากการมาตรฐานและตัวบ่งชี้ดังกล่าว ผู้วิจัยได้นำมากำหนดเป็นกรอบแนวคิดในการศึกษาครั้งนี้ โดยแบ่งมาตรฐานด้านปัจจัย ออกเป็น 2 ด้าน คือ ด้านคุณลักษณะ



ของผู้บริหารและครูผู้สอนกับตำแหน่งทรัพยากรการเรียนรู้ มาตรฐานด้านกระบวนการแบ่งออกเป็น 2 ด้าน คือ ด้านการบริหารงานโรงเรียนกับด้านการจัดกระบวนการเรียนรู้ และมาตรฐานด้านผลผลิตแบ่งออกเป็น 2 ด้าน คือ ด้านคุณลักษณะของผู้เรียนกับด้านความสัมพันธ์กับชุมชน

#### 4. แนวคิดเกี่ยวกับประสิทธิภาพองค์การ

ประสิทธิภาพ เป็นตัวบ่งชี้ถึงความสำเร็จหรือความอยู่รอดขององค์การ เมื่อองค์การได้มีการดำเนินงานอย่างมีประสิทธิภาพ สามารถใช้ทรัพยากรที่มีอยู่อย่างจำกัดได้อย่างเหมาะสม นำไปสู่ความสำเร็จ บรรลุวัตถุประสงค์ขององค์การ นักวิชาการได้ให้ความหมายของคำว่า ประสิทธิภาพไว้หลากหลาย แตกต่างกันไปตามแนวคิดสาขาวิชาของตน

วัฒนา สุตรสุวรรณ (2521 : 596) ได้ให้คำจำกัดความและความหมายของประสิทธิภาพไว้ว่าหมายถึง การกระทำที่มีการสูญเสียเปล่าแต่น้อยเช่นผู้ปฏิบัติงานหรือผู้บริหารในองค์การสามารถทำงานหรือใช้ทรัพยากรในการปฏิบัติงานโดยมีการสูญเสียน้อยหรือไม่เสียแรงงานเกินความจำเป็นในการทำงานตามหน้าที่เรียกว่าเป็นผู้มีประสิทธิภาพในการทำงาน

มหาวิทยาลัยสุโขทัยธรรมธิราช(2539 : 169) กล่าวถึงประสิทธิภาพว่าหมายถึง ความสามารถที่ทำงานเกิดความสำเร็จ

รัตนะ บัวสนธ์ (2540) ได้ให้ความหมายของคำว่าประสิทธิภาพของโครงการหมายถึง การดำเนินงานของโครงการนั้นๆ บรรลุไปตามวัตถุประสงค์ที่กำหนดให้ โดยใช้ทรัพยากรในการดำเนินงานน้อยที่สุดหรือประหยัดที่สุดโดยได้รับผลตอบแทนคุ้มค่า

ระบบงานประกอบด้วยองค์ประกอบ 3 ประการ คือ ปัจจัยเพื่อการผลิต (Input) กระบวนการ (Process) และผลงาน (Output) ซึ่งทางวงการอุตสาหกรรมหรือธุรกิจเรียกว่า ผลผลิต (Product) และจะมีการศึกษาเพื่อประเมินผลของผลงาน เพื่อหาข้อมูลย้อนกลับนำมาวิเคราะห์ปรับปรุงต่อไป ซึ่งมีรายละเอียดในแต่ละองค์ประกอบดังนี้ (มหาวิทยาลัยสุโขทัยธรรมธิราช 2539 : 169)

1. องค์ประกอบปัจจัยเพื่อการผลิต(Input element) ประกอบด้วย 4 M ได้แก่ คน (Manpower) เงิน (Money) วัสดุอุปกรณ์(Material) และการจัดการ (Management) ในวงการศึกษปัจจัยจะประกอบด้วย คณาจารย์ เจ้าหน้าที่ เงิน วัสดุอุปกรณ์ นักเรียน หลักสูตร ฯลฯ และสิ่งอื่นๆที่เกี่ยวข้องกับการนำไปดำเนินการให้เกิดผลงานขึ้น

2. องค์ประกอบกระบวนการ(Process element) ได้แก่วิธีการปฏิบัติ

หรือขั้นตอนการดำเนินงานที่ใช้ปัจจัยเพื่อการผลิตหรือตัวป้อนมาดำเนินการเพื่อให้เกิดผลงาน เช่น กระบวนการบริหาร กระบวนการเรียนการสอน ฯลฯ

3. องค์ประกอบผลงาน(Output element) ในระบบราชการเรามาเรียกกองค์ประกอบนี้เรียกว่าผลงาน ขณะที่วงการธุรกิจจะเรียกว่าผลผลิต ซึ่งทั้งสองคำมีความหมายเหมือนกัน แต่ใช้ตามสภาพลักษณะขององค์การที่แตกต่างกันซึ่งหมายถึงผลอันเกิดจากการนำปัจจัยเพื่อการผลิตเข้าสู่กระบวนการแล้วบังเกิดผลขึ้นมา

แคมป์เบลล์(Campbell , 1977) ได้ศึกษาและสำรวจเกณฑ์ที่ใช้ในการวัดความสำเร็จขององค์การและได้เสนอไว้ 19 เกณฑ์ ซึ่งใช้กันอย่างกว้างขวาง ดังนี้

1. ความมีประสิทธิผลโดยทั่วไป หมายถึง ระดับความมากน้อยของความสำเร็จที่องค์การสามารถบรรลุถึงเป้าหมาย โดยการพิจารณาเกณฑ์ต่างๆให้มีจำนวนมากที่สุดเพื่อตัดสินประสิทธิผลขององค์การ
2. คุณภาพ หมายถึง คุณภาพของผลผลิต หรือคุณภาพของการบริการ พื้นฐานขององค์การ
3. ผลผลิต หมายถึง ปริมาณของผลงานหรือผลผลิตหลัก
4. ความพร้อม หมายถึง ความเป็นไปได้ขององค์การต่อการปฏิบัติงานที่จำเพาะเจาะจง เมื่อมีการขอร้อง
5. ประสิทธิภาพ หมายถึง ความสามารถในการปฏิบัติงานให้เป็นไปตามกำหนดมาตรฐานการปฏิบัติ และเกณฑ์อื่นๆที่กำหนดไว้
6. ผลกำไร หมายถึง ผลประโยชน์ที่ได้รับจากการลงทุน เมื่อหักต้นทุนและค่าใช้จ่ายต่างๆเรียบร้อยแล้ว
7. การเติบโต หมายถึง การขยายตัวขององค์การ หรือการเพิ่มขนาดในสิ่งต่างๆ เช่น พนักงาน เครื่องมือเครื่องใช้ ทรัพย์สิน หรือการริเริ่มสิ่งใหม่ๆที่แตกต่างไปโดยการเปรียบเทียบสภาพปัจจุบันในขณะนี้กับสภาพองค์การที่ผ่านมา
8. การใช้ประโยชน์ จากสภาพแวดล้อม หมายถึง ความสามารถในการนำทรัพยากรที่มีคุณค่าและมีอยู่อย่างจำกัด และจำเป็นต่อการปฏิบัติงานขององค์การมาใช้ให้เกิดประโยชน์สูงสุด
9. ความมั่นคง หมายถึง การคงไว้ซึ่งโครงสร้าง หน้าที่ และทรัพยากรไว้ได้ในระยะที่ผ่านมา
10. การเปลี่ยนแปลงหรือการรักษาคนไว้ได้ หมายถึง อัตราการเปลี่ยนแปลงคนงาน
11. การขาดงาน หมายถึง ความถี่หรือจำนวนการขาดงานของพนักงาน
12. อุบัติเหตุ หมายถึง ความถี่หรือจำนวนครั้งของการเกิดอุบัติเหตุในการทำงานที่ส่งผลให้เกิดการชะงักล่าช้าของงาน

13. ขวัญ หมายถึง กำลังใจ หรือสภาพการจูงใจให้สมาชิกหรือพนักงานขององค์การเกิดความพยายามทำงานเพิ่มขึ้นเป็นพิเศษ เพื่อบรรลุเป้าหมายขององค์การ ตลอดจนความรู้สึกผูกพันต่อองค์การ

14. การจูงใจ หมายถึง ความเต็มใจ หรือความรู้สึกพร้อมของพนักงานที่จะทำงานเพื่อให้บรรลุผลเป้าหมายของงาน

15. ความพึงพอใจ หมายถึง ความรู้สึกที่บุคคลหรือพนักงานมีต่อบทบาทหรืองานของตนในองค์การกับผลตอบแทนอย่างยุติธรรมจากองค์การที่มอบให้

16. การยอมรับเป้าหมายขององค์การ หมายถึง ความยินยอม พร้อมใจรับเอาเป้าหมายขององค์การโดยพนักงานซึ่งเชื่อว่าเป้าหมายนั้นถูกต้องและสมควรสามารถดำเนินการได้

17. ความขัดแย้ง – ความสับสน – ความเห็นที่แตกต่าง การไม่ประสานงานกันหรือการสื่อข้อความที่ไม่ตรงกันหรือการขัดแย้งทั้งวาจาและกาย เรียกว่าความขัดแย้ง ส่วนความสับสน หมายถึง ความชอบพอกัน ความพร้อมเพรียงในการทำงานร่วมกันได้เป็นอย่างดี

18. การยืดหยุ่น – การปรับตัว หมายถึง ความสามารถในการปรับเปลี่ยน กลยุทธ์ วิธีการในการทำงาน เพื่อสนองตอบต่อการเปลี่ยนแปลงสภาพแวดล้อม

19. การประเมินโดยสภาพแวดล้อม คือ การประเมินผลองค์การโดยบุคคลและสภาพแวดล้อมที่องค์การมีความสัมพันธ์ ในด้านความเลื่อมใสศรัทธา ความเชื่อมั่น และการให้การสนับสนุน

การประเมินประสิทธิภาพ เป็นการศึกษาระเมินผลงานกับปัจจัยเพื่อการผลิตในเชิงอัตราส่วนของผลผลิตต่อตัวปัจจัย เกณฑ์การวัดประเมินประสิทธิภาพ รวมถึงผลตอบแทนจากการลงทุน ค่าใช้จ่ายต่อหน่วย หรือค่าใช้จ่ายต่อหัวนักเรียน ความสูญเสียเปล่า การตกซ้ำชั้น การออกกลางคัน การใช้ทรัพยากรต่ำกว่าขีดความสามารถ ดังนั้นการวัดประสิทธิภาพจึงเป็นการศึกษาเปรียบเทียบปัจจัยตัวป้อนในการผลิตทั้งหมดต่อผลผลิตได้รับทั้งหมด ซึ่งมีกระบวนการผลิตเป็นหน่วยกลางในการแปรปัจจัยให้เป็นผลผลิตสำหรับปัจจัยที่มีอิทธิพลต่อประสิทธิภาพ องค์การนั้น กลูเอค(Glueck:1980) กล่าวว่า องค์การจะมีประสิทธิภาพได้หากองค์การนั้นๆได้มีระบบวางแผนที่ดี เพราะการวางแผนที่ดีนั้น ไม่เพียงแต่ต้ององค์การเท่านั้นที่จะได้รับผลสำเร็จจากการวางแผนผู้ปฏิบัติหรือคนในองค์การนั้นก็จะได้ผลสำเร็จของเขาด้วยทั้งนี้เนื่องจากการวางแผนที่ดีมีระบบจะนำไปสู่การกำหนดวัตถุประสงค์ที่ ชัดเจนซึ่งช่วยให้ผู้ปฏิบัติทราบและสามารถปฏิบัติงานให้สอดคล้องนำไปสู่ความสำเร็จตามเป้าหมาย หรือวัตถุประสงค์ได้อย่างมีประสิทธิภาพ และในการกำหนดวัตถุประสงค์และเป้าหมายนั้นหากผู้ร่วมงานหรือผู้ปฏิบัติได้มีส่วนร่วมในการกำหนด จะเป็นการเสริมให้การดำเนินงานมีประสิทธิภาพยิ่งขึ้น เพราะผู้ปฏิบัติรู้ชัดเจนว่าองค์การมีความคาดหวังอะไรจาก

พวกเขา เพื่อให้บรรลุผลสำเร็จขององค์การ และสตีเยร์ส(Steers:1977) ได้เสนอแนวคิดเกี่ยวกับตัวแปรสำคัญซึ่งมีอิทธิพลต่อประสิทธิภาพขององค์การ โดยจำแนกเป็น 4 ประเภท ดังนี้

1. ลักษณะขององค์การ หมายถึงลักษณะของโครงสร้างองค์การ และความสัมพันธ์ระหว่างสายงานการบังคับบัญชาตามบทบาทหน้าที่และตัวบุคคลในองค์การ ตลอดจนขนาดขององค์การ ซึ่งในลักษณะขององค์การนั้นมีองค์ประกอบในเรื่องต่างๆดังนี้

1.1 การกระจายอำนาจ (Decentralization) หมายถึง ความมากน้อยของอำนาจที่กระจายให้ไปตามชั้นการบังคับบัญชา การมีส่วนร่วมในการตัดสินใจและการมีส่วนร่วมรับผิดชอบในการตัดสินใจเกี่ยวกับงานและกิจกรรมขององค์การ

1.2 ความชำนาญเฉพาะทาง(Specialization) หมายถึง การแบ่งส่วนงานตามความชำนาญเฉพาะอย่างหรือเฉพาะที่ การแบ่งงานตามความชำนาญเฉพาะอย่างจะนำไปสู่ประสิทธิผลสูง เป็นการเปิดโอกาสให้บุคลากรได้มีความเชี่ยวชาญซึ่งทำให้ผลงานเขามีส่วนร่วมกิจกรรมหรือรับผิดชอบสนองเป้าหมายได้สูงขึ้น

1.3 ความเป็นทางการ (Formalization) หมายถึง การกำหนดเกณฑ์ ระเบียบข้อบังคับอย่างเป็นทางการขององค์การ ซึ่งใช้เป็นเครื่องควบคุมพฤติกรรมของคนงาน

1.4 ช่วงการบังคับบัญชา(Span of Control) หมายถึง จำนวนผู้ใต้บังคับบัญชาที่รายงานตรงต่อผู้บังคับบัญชา

1.5 ขนาดขององค์การ(Organization Size) ขนาดขององค์การที่เพิ่มขึ้นมีผลในทางบวกกับประสิทธิภาพที่เพิ่มขึ้นขององค์การ

1.6 ขนาดของหน่วยงาน หมายถึง กลุ่มบุคคลในแต่ละหน่วยงานกลุ่มทำงานเล็กๆ สมาชิกในกลุ่มมีโอกาสที่ใกล้ชิดมีความสัมพันธ์กันมากกว่ากลุ่มทำงานใหญ่ๆ ทั้งยังสร้างความรู้สึกการเป็นอันหนึ่งอันเดียวกันมาก ในขณะที่กลุ่มงานหรือขนาดของหน่วยงานยิ่งใหญ่มากก็มักมีแบบแผนมากขึ้น ความใกล้ชิดของกลุ่มพนักงานก็ลดลง

2. ลักษณะของสภาพแวดล้อม ซึ่งมีทั้งสภาพแวดล้อมภายนอก อันได้แก่ ความสลับซับซ้อน ความมั่นคง และความไม่แน่นอน และสภาพแวดล้อมภายในองค์การ หมายถึงบรรยากาศในองค์การ ซึ่งจะมีผลกระทบต่อการทำงาน

3. ลักษณะของบุคคลในองค์การ พฤติกรรมของบุคคลในองค์การมีผลกระทบต่อหรือมีอิทธิพลต่อการปฏิบัติงานอันจะนำไปสู่ความสำเร็จหรือความล้มเหลวขององค์การ

4. ลักษณะของนโยบายการบริหารและการปฏิบัติ มีอิทธิพลต่อความ

สำเร็จ ปัจจัยที่จะช่วยให้ฝ่ายบริหารสามารถบรรลุผลถึงเป้าหมายที่วางไว้ต้องมีประสิทธิภาพคือ นโยบายและการปฏิบัติในประเด็นต่างๆ เช่น การกำหนดเป้าหมายที่ชัดเจนและแน่นอน การจัดหาและการใช้ทรัพยากร การสร้างบรรยากาศและสภาพแวดล้อมในการปฏิบัติงาน กระบวนการติดต่อสื่อสาร ภาวะผู้นำและการตัดสินใจ การปรับตัวขององค์การและการริเริ่มสร้างสรรค์

ชัยพฤกษ์ เสรีรักษ์ (ชัยพฤกษ์ เสรีรักษ์, 2543 : 60 –61 ) กล่าวถึงการบริหารจัดการที่จะสนับสนุนให้เกิดประสิทธิภาพมีดังนี้

1. โรงเรียนจะต้องกำหนดเป้าหมายเชิงวิชาการของโรงเรียนที่ชัดเจน ซึ่งระบุความคาดหวังสูงสุดในเชิงวิชาการต่อนักเรียนทุกคน เป้าหมายนี้ต้องอยู่ในระดับที่มั่นใจว่า นักเรียน ทุกคนสามารถบรรลุได้ รวมทั้งเด็กด้อยโอกาส ในส่วนของการบริหารจัดการนั้น ควรนำปรัชญา วิสัยทัศน์ พันธกิจ วัตถุประสงค์และเป้าหมายมาใช้เป็นกรอบในการกำหนดมาตรฐานและกิจกรรมต่างๆที่เกี่ยวข้องกับการประกันคุณภาพการศึกษา ทั้งการจัดทำแผนพัฒนาโรงเรียนและการประเมินต่างๆ ส่วนการจัดการเรียนรู้ โรงเรียนจะนำไปใช้เป็นกรอบในการกำหนดผลการเรียนรู้ของนักเรียน หลักสูตร หน่วยการเรียนรู้และแผนการเรียนต่างๆ

2. บุคลากรทุกคนมีความเชื่อว่าหากนักเรียนทุกคนสามารถที่จะบรรลุเป้าถึงคุณภาพในระดับที่น่าพึงพอใจตามเป้าหมายของโรงเรียนได้ ทั้งยังมั่นใจว่าตนเองมีความสามารถพอเพียงที่จะช่วยให้นักเรียนเกิดการเรียนรู้ตามเป้าหมายเชิงวิชาการนั้น

3. ผู้บริหารโรงเรียนจะต้องเป็นผู้นำทางวิชาการที่แท้จริง สนใจงานวิชาการและงานที่เกี่ยวข้อง พยายามแสดงบทบาทการเป็นผู้นำในหมู่ผู้นำทางวิชาการทั้งหลายได้

4. โรงเรียนควรประเมินความก้าวหน้าทางวิชาการของนักเรียนตามสภาพที่แท้จริงอย่างสม่ำเสมอด้วยวิธีการที่หลากหลาย และนำผลการประเมินมาใช้ปรับปรุงคุณภาพนักเรียนเป็นรายบุคคล

5. โรงเรียนควรเปิดโอกาสให้ครอบครัวของนักเรียนมีส่วนร่วมและเต็มใจเป็นสมาชิกของโรงเรียนในบรรยากาศที่มีความเชื่อมั่นซึ่งกันและกัน โรงเรียนต้องสร้างความเชื่อมั่นและสื่อสารกับผู้ปกครองเพื่อให้มีเป้าหมายเชิงวิชาการร่วมกัน และมีการศึกษาประเด็นที่ผู้ปกครองเป็นห่วงกังวล โดยมีวัตถุประสงค์เพื่อให้เป็นบ้านและโรงเรียนที่มีประสิทธิภาพสำหรับนักเรียนทุกคน

กิจกรรมพื้นฐานที่โรงเรียนควรส่งเสริมและสนับสนุนให้ครอบครัวดำเนินการด้วยความสนใจเป็นพิเศษได้แก่ การจัดเวลาที่จะเรียนร่วมกันกับนักเรียน อ่านหนังสือด้วยกัน ให้นักเรียนไปโรงเรียนทุกวันยกเว้นป่วย

6. ส่งเสริมการมีส่วนร่วมของชุมชน ในการบริหารจัดการโรงเรียน

โดยการสร้างความตระหนัก เสริมความเข้มแข็งและทำงานร่วมกันในการวางแผน ดำเนินงานและติดตามผล

7. ส่งเสริมให้ครูมีประสิทธิภาพยิ่งขึ้น โดยการนิเทศ อบรม สร้างระบบพัฒนาบุคลากรให้ยั่งยืนและส่งเสริมความก้าวหน้าในวิชาชีพ ทั้งนี้จะต้องมีความสัมพันธ์กับทิศทางการพัฒนาของโรงเรียน เพื่อให้มั่นใจว่าครูสามารถพัฒนานักเรียนให้มีคุณภาพตามเป้าหมายเชิงวิชาการตามแนวปรัชญาของโรงเรียน

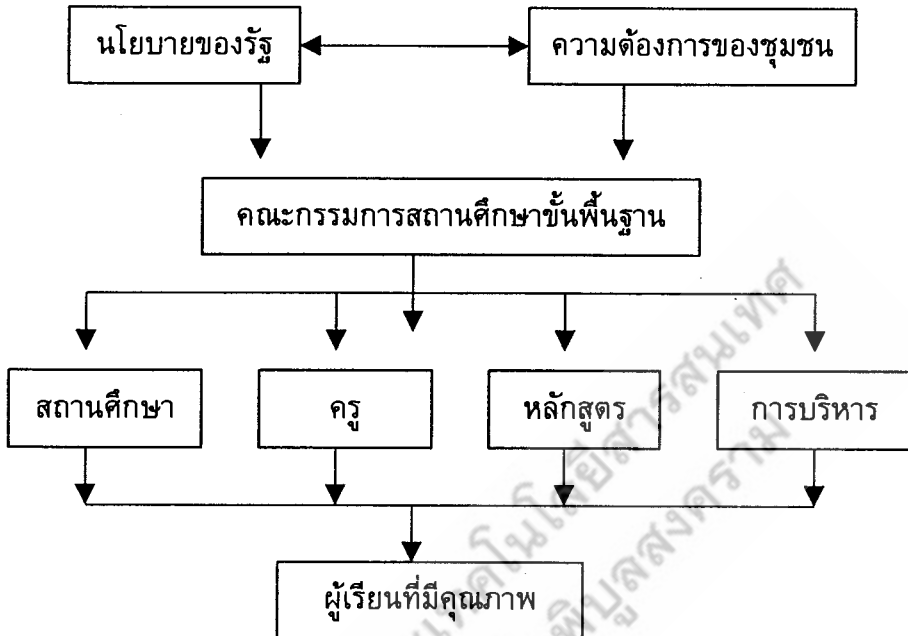
8. ปรับปรุงสภาพแวดล้อมการเรียนรู้ทั้งในโรงเรียนและแหล่งเรียนรู้ใน ชุมชน ให้มีความอบอุ่น ปลอดภัยและเอื้อต่อการเรียนรู้

9. จัดการเรียนรู้ตามแนวทางปฏิรูปกระบวนการเรียนรู้ที่เน้นผู้เรียนสำคัญที่สุด

## 5. องค์ประกอบและบทบาทหน้าที่ของคณะกรรมการสถานศึกษา ขั้นพื้นฐาน

การดำเนินการเพื่อให้กิจการของสถานศึกษาเป็นไปอย่างมีประสิทธิภาพ และสอดคล้องกับความต้องการของชุมชน และตอบสนองนโยบายรัฐบาล ดังนั้นจึงต้องเกิดการมีส่วนร่วมของชุมชนในทุกขั้นตอน เพราะถือว่าชุมชนมีบทบาทสำคัญต่อการกำหนดคุณลักษณะของสถานศึกษาที่พึงประสงค์ เพื่อเป็นการเพิ่มการมีส่วนร่วมของชุมชนในกระบวนการจัดการศึกษาและปรับปรุงการเรียนการสอน มาตรา 40 ในพระราชบัญญัติการศึกษาแห่งชาติ พ.ศ.2542 ได้กำหนดให้ทุกโรงเรียนมีการจัดตั้งคณะกรรมการสถานศึกษาขั้นพื้นฐานขึ้นเพื่อทำหน้าที่กำกับและส่งเสริมสนับสนุนกิจการของโรงเรียน จากแนวคิดดังกล่าว คณะกรรมการสถานศึกษาขั้นพื้นฐานจึงเป็นกลไกสำคัญในการเชื่อมโยงนโยบายของรัฐให้เข้ากับความต้องการของชุมชน โดยการกำหนดทิศทางในการจัดการศึกษา ในส่วนที่เกี่ยวข้องกับสถานศึกษา ครู หลักสูตร และการบริหาร ทั้งนี้เพื่อนำไปสู่เป้าหมายในการพัฒนานักเรียนให้มีคุณภาพตามที่กำหนดไว้ตามแนวคิดนี้ แสดงให้เห็นดังแผนภูมิต่อไปนี้

## แผนภูมิแสดงความคิดเกี่ยวกับคณะกรรมการสถานศึกษาขั้นพื้นฐาน



ที่มา : ปรับปรุงจากแนวคิดเกี่ยวกับคณะกรรมการสถานศึกษาของกระทรวงศึกษาธิการ  
(กระทรวงศึกษาธิการ, 2540 : 107)

คณะกรรมการสถานศึกษาขั้นพื้นฐาน ควรประกอบไปด้วย กรรมการ  
ซึ่งเป็นตัวแทนจากกลุ่มต่างๆ ตามจำนวน ต่อไปนี้

- กลุ่มที่ 1 ผู้แทนผู้ปกครอง จำนวนไม่น้อยกว่า 2 คน
- กลุ่มที่ 2 ผู้แทนครู จำนวนไม่น้อยกว่า 2 คน
- กลุ่มที่ 3 ผู้แทนองค์กรชุมชน จำนวนไม่น้อยกว่า 2 คน
- กลุ่มที่ 4 ผู้แทนองค์กรปกครองส่วนท้องถิ่น จำนวนไม่น้อยกว่า 2 คน
- กลุ่มที่ 5 ผู้แทนศิษย์เก่าของสถานศึกษา จำนวนไม่น้อยกว่า 2 คน
- กลุ่มที่ 6 ผู้ทรงคุณวุฒิ จำนวนไม่น้อยกว่า 2 คน

ให้คณะกรรมการสถานศึกษาเลือกกรรมการคนหนึ่งเป็นประธาน และอีกคนหนึ่งเป็นรองประธานโดยมีผู้บริหารสถานศึกษาเป็นกรรมการและเลขานุการโดยตำแหน่ง

ทั้งนี้ กลุ่มต่างๆที่เป็นองค์ประกอบของคณะกรรมการสถานศึกษาขั้นพื้นฐานมีความหมายและขอบข่ายดังนี้

ผู้ปกครอง หมายถึง ผู้ที่มีบุตรหลาน หรือ ญาติพี่น้องที่กำลังศึกษาอยู่ในสถานศึกษาในขณะนั้น

ครู หมายถึง ผู้ที่ปฏิบัติการสอนและผู้ปฏิบัติสนับสนุนการสอน ที่ปฏิบัติงานอยู่ในสถานศึกษาในขณะนั้น

องค์กรชุมชน หมายถึง กลุ่มหรือสมาคม หรือชมรม หรือที่เรียกชื่อเป็นอย่างอื่นที่เป็นที่รวมของกลุ่มคนที่มีวัตถุประสงค์ร่วมกันในการประกอบกิจกรรมหนึ่งในชุมชน เช่น กลุ่มออมทรัพย์และสวัสดิการ กลุ่มธนาคารข้าว กลุ่มกองทุนวีว กลุ่มธุรกิจชุมชน เป็นต้น

องค์กรปกครองส่วนท้องถิ่น หมายถึง รูปแบบการปกครองท้องถิ่น 4 รูปแบบ คือ องค์การบริหารส่วนจังหวัด เทศบาล องค์การบริหารส่วนตำบล และการปกครองรูปแบบพิเศษ ได้แก่ กรุงเทพมหานครและเมืองพัทยา ที่อยู่ใกล้ชิดหรืออยู่ในเขตปกครองเดียวกันกับสถานศึกษา

ศิษย์เก่า หมายถึง ผู้ที่เคยศึกษาอยู่ในสถานศึกษามาก่อน

ผู้ทรงคุณวุฒิ หมายถึง ผู้ที่มีความสามารถ ความเชี่ยวชาญในด้านใดด้านหนึ่ง จนได้รับการยกย่อง การยอมรับ และเคารพนับถือจากคนในชุมชนให้เป็นผู้รู้ ปรารถนาชาวบ้าน ภูมิปัญญาชุมชนหรือภูมิปัญญาท้องถิ่น เช่น ผู้นำทางศาสนา หรือผู้ที่ได้รับการยกย่องให้เป็นศิลปินแห่งชาติ คนดี ศรีสังคม อดีตผู้บริหารโรงเรียนที่เกษียณอายุแล้ว เป็นต้น

ผู้มีอำนาจแต่งตั้ง การแต่งตั้งคณะกรรมการสถานศึกษาขั้นพื้นฐาน ให้ผู้บริหารโรงเรียนเสนอรายชื่อ ให้ผู้อำนวยการสำนักงานการศึกษา ศาสนา และวัฒนธรรมเขตพื้นที่การศึกษา เป็นผู้มีอำนาจแต่งตั้ง เพื่อเป็นคณะกรรมการสถานศึกษาขั้นพื้นฐานตามจำนวนที่กำหนดให้ในแต่ละกลุ่ม ถ้าเป็นส่วนท้องถิ่นให้เสนอต่อผู้บังคับบัญชาสูงสุด เช่น นายกเทศมนตรี เป็นต้น

บทบาทหน้าที่ของคณะกรรมการสถานศึกษาขั้นพื้นฐาน

กระทรวงศึกษาธิการได้กำหนดบทบาทหน้าที่ของคณะกรรมการสถานศึกษาขั้นพื้นฐานสรุปได้ดังนี้ (กระทรวงศึกษาธิการ , 2542)

1. กำหนดนโยบาย และแผนพัฒนาของสถานศึกษา
2. ให้ความเห็นชอบแผนปฏิบัติการประจำปีของสถานศึกษา
3. ให้ความเห็นชอบในการจัดทำสาระหลักสูตรให้สอดคล้องกับความต้องการของท้องถิ่น
4. กำกับ และติดตามการดำเนินงานตามแผนของสถานศึกษา
5. ส่งเสริมและสนับสนุนให้เด็กทุกคนในเขตบริการได้รับการศึกษาขั้นพื้นฐานอย่างทั่วถึงมีคุณภาพและได้มาตรฐาน
6. ส่งเสริมให้มีการพิทักษ์สิทธิเด็ก ดูแลเด็กพิการ เด็กด้อยโอกาส



และเด็กที่มีความสามารถพิเศษ ให้ได้รับการพัฒนาเต็มตามศักยภาพ

7. เสนอแนวทางและมีส่วนร่วมในการบริหารจัดการด้านวิชาการ ด้านงบประมาณ ด้านการบริหารงานบุคคล และด้านการบริหารทั่วไป ของสถานศึกษา
8. ส่งเสริมให้มีการระดมทรัพยากรเพื่อการศึกษาตลอดจนวิทยากร ภายนอกและภูมิปัญญาท้องถิ่น เพื่อเสริมสร้างพัฒนาการของนักเรียนทุกด้าน รวมทั้ง สืบสานจารีตประเพณี ศิลปวัฒนธรรมท้องถิ่นและของชาติ
9. เสริมสร้างความสัมพันธ์ระหว่างสถานศึกษากับชุมชน ตลอดจน ประสานงานกับองค์กรทั้งภาครัฐและเอกชน เพื่อให้สถานศึกษาเป็นแหล่งวิทยาการของ ชุมชนและมีส่วนร่วมในการพัฒนาชุมชนและท้องถิ่น
10. ให้ความเห็นชอบรายงานผลการดำเนินงานประจำปี ของสถาน ศึกษา ก่อนเสนอต่อสาธารณชน
11. แต่งตั้งที่ปรึกษาและหรือคณะอนุกรรมการเพื่อการดำเนินงาน ตามระเบียบนี้ ตามที่เห็นสมควร
12. ปฏิบัติการอื่นตามที่ได้รับมอบหมายจากหน่วยงานต้นสังกัด ของสถานศึกษานั้น

รูปแบบและการมีส่วนร่วมในการจัดการศึกษาของคณะกรรมการสถานศึกษา ชั้นพื้นฐาน

การมีส่วนร่วมของคณะกรรมการสถานศึกษากับการจัดการศึกษาใน ชุมชน หมายถึง การที่คณะกรรมการสถานศึกษา เข้ามาเกี่ยวข้องกับจัดการศึกษา ในโรงเรียน โดยการร่วมกันกำหนดแนวทางการจัดการศึกษา การจัดทำธรรมนูญ โรงเรียน ร่วมดำเนินการโดยการสนับสนุน ให้ความร่วมมือในการจัดการศึกษา การร่วม ติดตามประเมินผลการดำเนินการ ร่วมเสนอแนะ ให้ข้อคิดเห็นในการปรับปรุงติดตาม ผลการดำเนินงาน ตรวจสอบการทำงานของโรงเรียน และร่วมรับผลของการจัดการ ศึกษาในชุมชน รวมทั้งการมีส่วนร่วมในการประกันโอกาสทางการศึกษา การประกัน คุณภาพการศึกษา ประกันประสิทธิภาพและประกันความปลอดภัยของนักเรียนและ การปฏิรูปการศึกษาที่เป็นนโยบายสำคัญในการจัดการศึกษาชั้นพื้นฐาน ตามพระราช บัญญัติการศึกษาแห่งชาติ พ.ศ.2542

### งานวิจัยที่เกี่ยวข้อง

ลัดดา เสนาะพิน (2537 : บทคัดย่อ) ได้ทำการศึกษาเรื่อง ประสิทธิภาพเชิง ประจักษ์ในการบริหารงานด้านการสร้างความสัมพันธ์กับชุมชน ผลการวิจัยพบว่า บทบาทหน้าที่ของผู้บริหารที่ประสบความสำเร็จในการบริหารงานด้าน การสร้างความสัมพันธ์กับชุมชน คือ การจัดองค์การ การกำหนดนโยบาย การวางแผนและการ ประสานงาน ด้านกระบวนการที่ผู้บริหารใช้คือ กระบวนการศึกษาวิเคราะห์ชุมชน การ

ติดต่อ สื่อสารสองทาง การแก้ปัญหา การมีส่วนร่วม และการประชาสัมพันธ์ สำหรับเรื่องอื่น ๆ ที่ได้ พบเพิ่มเติม พบว่า คุณลักษณะส่วนตัวของผู้บริหารที่ประสบความสำเร็จ สามารถสร้างศรัทธาได้ อย่างแรงกล้า ต้องเป็นผู้มีมนุษยสัมพันธ์ดี บริการและช่วยเหลือชุมชน เป็นนักพัฒนา เป็นผู้มีความเสียสละ มีคุณธรรมจริยธรรม ไปร่วมงานและพบปะกับชุมชนด้วยตนเอง ให้เกียรติยกย่อง ผู้นำชุมชน และปฏิบัติตนเสมอต้นเสมอปลาย ผลการวิจัยครั้งนี้ ได้รูปแบบการบริหารงานด้าน การสร้างความสัมพันธ์กับชุมชนที่มีประสิทธิภาพ ซึ่งได้เสนอพร้อมข้อเสนอแนะสำหรับการวิจัย ในโอกาสต่อไปแล้ว

จันทร์ศรี ภัคติวงศ์ (2538 : บทคัดย่อ) ได้ทำการวิจัยเรื่อง สภาพการจัดการศึกษาโรงเรียนประถมศึกษาสังกัดเทศบาลนครเชียงใหม่ ผลการศึกษาปรากฏว่า สภาพการจัดการศึกษาในโรงเรียน ประถมศึกษาในด้านระบบ บริหารการศึกษา มีอยู่ในระดับมากคือ มีการประชุมวางแผนโครงการ กำหนดการปฏิบัติงานและ ปฏิทิน การปฏิบัติงาน มีการประเมินผลงานตามแผนงานและโครงการ เพื่อนำมาเป็นข้อมูลในการจัดทำแผนในปีต่อไป การกำหนด นโยบายเพื่อพัฒนาคุณภาพพัฒนาทรัพยากรมนุษย์ และยกระดับ คุณภาพชีวิต ด้านบทบาทหน้าที่ผู้เกี่ยวข้องกับการจัดการ ศึกษา ผู้บริหารงาน การศึกษา ศึกษาในเทศก์ ผู้บริหาร โรงเรียน พนักงานครูเทศบาลและกรรมการศึกษา มีบทบาทในการ ปฏิบัติในระดับมาก ให้ การสนับสนุนทั้งทางด้านวัสดุ อุปกรณ์ต่าง ๆ ทางด้านวิชาการในการอบรมสัมมนา จัดสรรงบประมาณให้เพียงพอแก่ความต้องการดำเนินงานตามนโยบายของรัฐและจัดกิจกรรมให้ตรงกับเป้าหมายนโยบายที่วางไว้ ด้านสภาพแวดล้อมต่าง ๆ มีอยู่ในระดับมากคือ โรงเรียนเทศบาลเป็นศูนย์กลางในการบริการชุมชนและชุมชนมีส่วนร่วมในการดำเนินงานการจัดการศึกษา ด้านการสนับสนุนจากหน่วยงานของรัฐและเอกชน มีอยู่ในระดับมาก คือ ได้รับงบประมาณจาก ส่วนกลาง เทศบาลและจากหน่วยงานอื่น ๆ เป็นอย่างดี เพียงพอ ต่อการจัดการศึกษาในแต่ละปี การศึกษา ด้านการจัดระบบการเรียนการสอนมีอยู่ในระดับมากคือมีการเตรียมการสอน วางแผนการสอน ศึกษาเอกสารหลักสูตรก่อนการวางแผนการสอน มีการประชุมชี้แจงนโยบายและแผนงานต่าง ๆ ครูผู้สอนมีวิธีการสอนที่เหมาะสมกับเนื้อหาและกิจกรรมการเรียนการสอน และมีการประเมินผลสัมฤทธิ์ทางการเรียนของนักเรียนอย่าง สม่าเสมอ

อาภรณ์ รัตมี (2539 : บทคัดย่อ) ได้ทำการวิจัยเรื่อง ประสิทธิภาพการปฏิบัติงานวิชาการของครูโรงเรียนมัธยมศึกษา สังกัดกรมสามัญศึกษา เขตการศึกษา 1 ผลการวิจัยพบว่า 1.คุณลักษณะส่วนบุคคล ความคาดหวังในงาน ความพึงพอใจในการทำงานและ การปฏิบัติงานวิชาการของครูโรงเรียนมัธยมศึกษา สังกัดกรมสามัญศึกษา เขตการศึกษา 1 โดยภาพ รวมอยู่ในระดับปานกลางและเมื่อแยกพิจารณาเป็นรายด้าน ปรากฏว่าคุณลักษณะส่วนบุคคลอยู่ใน ระดับมากสองด้าน คือ ความต้องการส่วนบุคคล ส่วนความคาดหวังในงาน ความพึงพอใจในการทำงาน และการปฏิบัติงานวิชาการของ

ครูโรงเรียนมัธยมศึกษาพบว่าอยู่ในระดับปานกลางทั้งในภาพรวมและเมื่อแยกพิจารณาเป็นรายด้าน 2. ความสัมพันธ์ระหว่างคุณลักษณะส่วนบุคคล ความคาดหวังในงาน และความพึงพอใจในการทำงานกับการปฏิบัติงานวิชาการของครูโรงเรียนมัธยมศึกษา สังกัดกรมสามัญศึกษา เขตการศึกษา 1 โดยภาพรวมมีความสัมพันธ์อย่างมีนัยสำคัญทางสถิติที่ระดับ .001 3.คุณลักษณะส่วนบุคคล ความคาดหวังในงานและความพึงพอใจในการทำงาน เมื่อแยกเป็นรายด้าน พบว่า ส่งผลต่อการปฏิบัติงานวิชาการของครูโรงเรียนมัธยมศึกษา สังกัดกรมสามัญศึกษา เขตการศึกษา 1 โดยภาพรวม 5 ด้าน คือ ความต้องการส่วนบุคคล ความสามารถในการปฏิบัติงาน บุคลิกภาพ ด้วงงาน และการนิเทศงาน เมื่อแยกพิจารณาการปฏิบัติงานวิชาการเป็นรายด้าน พบว่า คุณลักษณะส่วนบุคคล ความคาดหวังในงาน และความพึงพอใจในการทำงานที่ส่งผลต่อการปฏิบัติงานวิชาการของครูโรงเรียนมัธยมศึกษาในแต่ละด้าน ดังนี้ คือ ด้านการวางแผนงานวิชาการ ได้แก่ ความต้องการส่วนบุคคล บุคลิกภาพและด้วงงาน ด้านการบริหารวิชาการ ได้แก่ ความต้องการส่วนบุคคล บุคลิกภาพ และการนิเทศงาน ด้านการจัดการเรียนการสอน ได้แก่ ความต้องการส่วนบุคคล บุคลิกภาพ และการได้รับการยอมรับนับถือด้านการวัดและการประเมินผลการเรียน และงานทะเบียน นักเรียน ได้แก่ ความต้องการส่วนบุคคล บุคลิกภาพ ด้วงงานและการนิเทศงาน และด้านการประเมิน ผลงานวิชาการ ได้แก่ ความต้องการส่วนบุคคล บุคลิกภาพ และการนิเทศงาน

โสภาส โอพริก (2540 : บทคัดย่อ) ได้ทำการวิจัยเรื่อง ประสิทธิภาพการปฏิบัติงานของคณะกรรมการโรงเรียนในโครงการพัฒนาทรัพยากรมนุษย์จังหวัดนครศรีธรรมราช ผลการวิจัยสรุปได้ดังนี้ 1.คณะกรรมการโรงเรียนของโรงเรียนในโครงการพัฒนาทรัพยากรมนุษย์จังหวัดนครศรีธรรมราชมีประสิทธิภาพในการปฏิบัติงานโดยรวมทุกด้านและรายได้อยู่ในระดับปานกลาง 2.ปัญหาในการปฏิบัติงานของคณะกรรมการโรงเรียนในโครงการพัฒนาทรัพยากรมนุษย์ จังหวัดนครศรีธรรมราช พบว่า กรรมการโรงเรียนไม่มีเวลาให้กับทางโรงเรียน ขาดความรู้ในเรื่องนโยบายแผนแม่บท แผนพัฒนา และแผนงานของโรงเรียน ไม่กล้าแสดงความคิดเห็น ขาดการประสานงานระหว่างโรงเรียนกับคณะกรรมการโรงเรียนการทำงานยังไม่เป็นระบบ โรงเรียนขาดการประชาสัมพันธ์ การดำเนินงานด้านต่าง ๆ ของโรงเรียน กรรมการไม่ได้มีส่วนร่วมในการติดตาม ผลการปฏิบัติงานของโรงเรียน ขาดงบประมาณในการดำเนินงาน สำหรับข้อเสนอแนะแนวทางในการแก้ปัญหานั้นคือ หน่วยงานในระดับเหนือควรจัดกิจกรรมอบรมชี้แจงให้กรรมการโรงเรียนมีความรู้และเข้าใจในบทบาทหน้าที่ของตน โรงเรียนควรมีขั้นตอนในการทำงานที่แน่นอนและชัดเจนแต่งตั้งบุคคลที่มีความเหมาะสมทำหน้าที่ประสานงานระหว่างโรงเรียนกับชุมชน และควรมีค่าตอบแทนในการปฏิบัติงานของคณะกรรมการโรงเรียนเพื่อสร้างขวัญและกำลังใจ

วารภรณ์ วงศ์ใหญ่ (2540 : บทคัดย่อ) ได้ทำการวิจัยเรื่อง การมีส่วนร่วมของชุมชนในการพัฒนาการศึกษาของโรงเรียนประถมศึกษาสังกัดสำนักงานการประถมศึกษาจังหวัดพิษณุโลก ผลการวิจัยพบว่า โรงเรียนที่ประสบความสำเร็จครูจะเข้าร่วมกิจกรรมเกี่ยวกับชาติ ศาสนา พระมหากษัตริย์ และงานประเพณีต่างๆของชุมชนสูง เปิดโอกาสให้บุคคลที่เหมาะสมมาเป็นคณะกรรมการการศึกษาประจำโรงเรียน กรรมการศึกษามีความรู้ ความเข้าใจเกี่ยวกับความเคลื่อนไหวทางการศึกษาได้ดี และสามารถเสนอแนะให้ข้อมูลเกี่ยวกับการดำเนินงานของโรงเรียนได้และกรรมการศึกษาสามารถให้ความช่วยเหลือในการพัฒนาด้านอาคารสถานที่และสิ่งแวดล้อมในโรงเรียนได้เป็นอย่างดี มีการประชุมกรรมการศึกษาและผู้ปกครองปีละ 2 – 3 ครั้ง

ศิริกาญจน์ โกสุมภ์ (2542 : 87) พบว่า จากการศึกษาเรื่อง การมีส่วนร่วมของชุมชนและโรงเรียน เพื่อการจัดการศึกษาขั้นพื้นฐานในโรงเรียนมีกิจกรรมต่างๆ ที่ชุมชนและโรงเรียนมีส่วนร่วมในการจัดการศึกษาค่อนข้างชัดเจนแต่บางกิจกรรมกระบวนการมีส่วนร่วมน้อยและไม่ชัดเจน ในส่วนของการมีส่วนร่วมชัดเจนรูปแบบของการมีส่วนร่วมในการจัดการศึกษาที่สำคัญในโรงเรียน ซึ่งคณะกรรมการสถานศึกษาและโรงเรียนอาจจะศึกษาเพื่อพิจารณาเป็นแนวทางนำไปใช้ในการจัดการศึกษาของโรงเรียน ผลการวิจัยพบว่า

1. การเลือกบุคคลในชุมชนเข้ามาเป็นคณะกรรมการสถานศึกษา นอกจากโรงเรียนจะปฏิบัติตามข้อกำหนดของระเบียบกระทรวงศึกษาธิการว่าด้วยคณะกรรมการโรงเรียนประถมศึกษา พ.ศ.2539 แล้ว โรงเรียนยังพิจารณาเลือกคณะกรรมการสถานศึกษามาจากบุคคลที่มีคุณสมบัติโดดเด่นในชุมชน รวมทั้งมีความรู้พอสมควร กล้าแสดงความคิดเห็นและเป็นคนรุ่นใหม่ที่จะทำประโยชน์ให้กับโรงเรียน ได้ผ่านความเห็นชอบของผู้มีอุปการะคุณต่อโรงเรียนมาเป็นกรรมการโดยผ่านคณะกรรมการสถานศึกษาจะมีบทบาทในการมีส่วนร่วมกับโรงเรียนในการจัดการศึกษาของชุมชน

2. ด้านการกำหนดนโยบายของโรงเรียน ผู้บริหารโรงเรียนและคณะกรรมการจะเป็นผู้กำหนดนโยบายของโรงเรียน แล้วนำนโยบายดังกล่าวมาเสนอต่อที่ประชุมคณะกรรมการสถานศึกษา บทบาทการมีส่วนร่วมของคณะกรรมการสถานศึกษาในส่วนของ การกำหนดนโยบายของโรงเรียน จึงเป็นฝ่ายสนับสนุน คอยเสริมสร้าง และให้การช่วยเหลือรวมทั้งการตัดสินใจในการเลือกดำเนินการโดยคณะกรรมการสถานศึกษา ผู้บริหารโรงเรียนจะร่วมกันแสดงความคิดเห็นต่อนโยบายดังกล่าวแล้วจึงร่วมกันพิจารณาตัดสินใจว่าในเรื่องใด โรงเรียนควรมีนโยบายในการปฏิบัติอย่างไร

3. การจัดทำแผนงานและโครงการของโรงเรียน คณะกรรมการสถานศึกษามีวิธีการจัดทำแผนปฏิบัติการของโรงเรียนโดยการมอบหมายให้คณะกรรมการสถานศึกษาที่เป็นคณะครูร่วมกันเขียนแผนพัฒนาโรงเรียนประจำปี โดยก่อนที่จะเขียน

รายละเอียดของแผน คณะครูที่เป็นคณะกรรมการสถานศึกษา จะจัดทำโครงร่างของแผนมาเสนอให้คณะกรรมการสถานศึกษาทั้งหมดพิจารณาก่อนว่าจะทำอะไรเพิ่มเติมหรือจะลดส่วนใดบ้าง เมื่อตกลงกันแล้วคณะครูจึงไปจัดทำเป็นต้นฉบับร่างและนำเสนอให้คณะกรรมการสถานศึกษาให้ความเห็นชอบ

4. การประชุมคณะกรรมการสถานศึกษา พบว่า ในการประชุมคณะกรรมการสถานศึกษาทุกครั้ง เลขานุการคณะกรรมการสถานศึกษา คือ ผู้บริหารโรงเรียนจะนัดหมายกับคณะกรรมการสถานศึกษาล่วงหน้าเป็นการภายใน เพื่อหาเวลาว่างของคณะกรรมการส่วนใหญ่ให้ตรงกัน แล้วจึงเชิญประชุมอย่างเป็นทางการ ซึ่งคณะกรรมการสถานศึกษาจะมาประชุมเกือบครบทุกคนทุกครั้ง ยกเว้นการประชุมที่มีวาระของการอนุมัติงบประมาณ คณะกรรมการสถานศึกษาจะมาครบทุกคน

5. การพัฒนาอาคารสถานที่และบริเวณโรงเรียน คณะกรรมการสถานศึกษามีบทบาทอย่างมากต่อการพัฒนาเรื่องนี้ในโรงเรียน และมักจะเป็นฝ่ายริเริ่มดำเนินการโดยการช่วยเหลือและสนับสนุนเพื่ออำนวยความสะดวกในการทำงานของโรงเรียน

6. การร่วมดูแลความประพฤติของนักเรียน เนื่องจากคณะกรรมการสถานศึกษาส่วนใหญ่พักอยู่ในชุมชน จึงมีหน้าที่หนึ่งที่สำคัญคือ การสังเกตความประพฤติของเด็กในชุมชน เพื่อนำข่าวสารหรือเบาะแสเกี่ยวกับพฤติกรรมนอกเวลาเรียนของนักเรียนมาบอกครู หรือใช้วิธีการตรวจตราและดูแล ซึ่งเป็นการแบ่งเบาภาระทางด้าน การดูแลเด็กนอกเวลาเรียนได้เป็นอย่างดี และเป็นการช่วยเหลือโรงเรียนในการที่จะคลี่คลายปัญหาด้านความประพฤติและพฤติกรรมที่ไม่พึงประสงค์ของนักเรียนได้อีกทางหนึ่ง

บทบาทของคณะกรรมการสถานศึกษาที่พบประการหนึ่งก็คือ การประชาสัมพันธ์ให้คนในชุมชนได้ทราบข่าวสาร และความก้าวหน้าในการทำงานของโรงเรียน เช่น การเล่าถึงการพัฒนาโรงเรียนในด้านต่างๆ การจูงใจให้ผู้ปกครองนักเรียนส่งบุตรหลานเข้ามาเรียนในโรงเรียน เป็นต้น

การจัดการศึกษาและการพัฒนาการจัดการเรียน แม้ว่าคณะกรรมการสถานศึกษาจะไม่ได้เข้ามาดูแลในเรื่องการจัดการเรียนรู้ในโรงเรียน จากรายงานผลการดำเนินงานของโรงเรียนต่อที่ประชุมคณะกรรมการสถานศึกษา ซึ่งคณะกรรมการสถานศึกษาสามารถแจ้งความต้องการของคนในชุมชนให้โรงเรียนทราบว่า ชุมชนต้องการให้โรงเรียนปรับปรุง พัฒนาการเรียนรู้ด้านใดเพิ่มเติมบ้าง ซึ่งในพระราชบัญญัติการศึกษาแห่งชาติ พ.ศ.2542 ได้ให้ความสำคัญกับการมีส่วนร่วมของคณะกรรมการสถานศึกษากับโรงเรียนในด้านนี้มากที่สุด

เมตต์ เมตต์การุณจิต (2541 : บทคัดย่อ) ได้ทำการวิจัยเรื่อง การมีส่วนร่วมในการบริหารโรงเรียนของคณะกรรมการสถานศึกษาประจำโรงเรียนเทศบาลในจังหวัด

นครราชสีมา ผลการวิจัยมีดังต่อไปนี้ 1. เรื่องที่คณะกรรมการศึกษามีส่วนร่วม 5 เรื่อง ได้แก่ การวางแผน การจัดสรรทรัพยากร การกระตุ้นการทำงาน การประสานงาน และการประเมิน โดยคณะกรรมการศึกษาเข้ามา มีส่วนร่วมในระดับมากในเรื่องการประสานงาน ส่วนการมีส่วนร่วมในเรื่องอื่นๆ เป็นการมีส่วนร่วมในระดับปานกลาง 2. ปัจจัยที่ส่งเสริมการมีส่วนร่วม มี 2 กลุ่มปัจจัยได้แก่ 2.1 ปัจจัยเกี่ยวกับกรรมการศึกษา ได้แก่ เวลาที่อาศัยในชุมชน การมีถิ่นกำเนิด และ/หรือมีที่พักอาศัยในท้องถิ่น ที่ตั้งอยู่ การเป็นศิษย์เก่า การมีบุตรหลานเรียนอยู่ในโรงเรียน ความคาดหวังต่อโรงเรียน การมีความสัมพันธ์กับโรงเรียนและความห่วงใยต่อสวัสดิภาพเด็ก 2.2 ปัจจัยเกี่ยวกับโรงเรียน ได้แก่ (ก) คุณลักษณะ ของผู้บริหารโรงเรียน ด้านความเป็นผู้นำ มีมนุษยสัมพันธ์ มีความซื่อสัตย์ และเป็นคนในท้องถิ่นโดยกำเนิด (ข) คุณลักษณะของครู ได้แก่ ครูมีความประพฤติดี มีความรู้ความสามารถ มีความเอาใจใส่ ต่อเด็ก มีมนุษยสัมพันธ์ดี และมีความเสียสละ (ค) การปฏิบัติ ของโรงเรียนต่อกรรมการศึกษา ได้แก่ การให้เกียรติ และการ ให้โอกาสในการมีส่วนร่วม การเข้าร่วมกิจกรรมกับชุมชน (ง) การปฏิบัติงานของครูได้แก่ การเอาใจใส่ต่อการเรียน การสอน และความสามัคคีในหมู่ครู (จ) ผลการปฏิบัติงานของ โรงเรียน ได้แก่ ความมีชื่อเสียงของโรงเรียน และการบริหาร การเงิน โปร่งใส 3. ปัจจัยที่เป็นอุปสรรคต่อการมีส่วนร่วม มี 2 กลุ่มปัจจัย คือ 3.1 ปัจจัยเกี่ยวกับกรรมการศึกษาได้แก่ การไม่มี เวลาว่าง ไม่มีถิ่นกำเนิด และ/หรือไม่มีที่พักอาศัยในท้องถิ่นที่ โรงเรียนตั้งอยู่ 3.2 ปัจจัยเกี่ยวกับโรงเรียน ได้แก่ ผู้บริหารขาดความเป็นผู้นำ ไม่มีมนุษยสัมพันธ์และไม่เป็นคนในท้องถิ่นโดยกำเนิด

นิตม จำปานิล (2542 : บทคัดย่อ) ได้ทำการวิจัยเรื่อง การศึกษาเปรียบเทียบความคิดเห็นของบุคลากรภายในและภายนอกโรงเรียนเกี่ยวกับการ ปฏิบัติงานความสัมพันธ์ระหว่างโรงเรียนกับชุมชนในโรงเรียนมัธยมศึกษา สังกัดกรมสามัญ ศึกษา จังหวัดขอนแก่น ผลการวิจัย 1. โรงเรียนมีการปฏิบัติงานความสัมพันธ์ระหว่างโรงเรียนกับชุมชนโดยภาพรวมอยู่ใน ระดับ "มาก" เรียงตามลำดับดังนี้ คือ ด้านการประชาสัมพันธ์ ด้านการเข้าร่วมกิจกรรมกับ ชุมชน ด้านการให้บริการแก่ชุมชน ด้านการเสริมสร้างความสัมพันธ์กับชุมชนและหน่วยงานอื่น และด้านการให้ชุมชนร่วมกิจกรรมของโรงเรียนเมื่อเปรียบเทียบพบว่า บุคลากรภายในและภายนอกมีความคิดเห็นแตกต่างกันอย่างมีนัยสำคัญทางสถิติที่ระดับ .05 ในด้านการประชาสัมพันธ์ ด้านการเข้าร่วมกิจกรรมกับชุมชน ด้าน การให้ชุมชนเข้าร่วมกิจกรรมของโรงเรียน และด้านการเสริมสร้างความสัมพันธ์และหน่วยงานอื่น ส่วนด้านการให้บริการแก่ชุมชนพบว่า มีความคิดเห็นแตกต่างอย่างไม่มีนัยสำคัญทางสถิติที่ ระดับ .05 2. โรงเรียนมีปัญหาในการปฏิบัติงานความสัมพันธ์กับชุมชน โดยภาพรวมอยู่ในระดับ "ปานกลาง" เรียงตามลำดับได้ดังนี้ คือ ด้านการให้ชุมชนเข้าร่วมกิจกรรมของโรงเรียน ด้าน การเสริมสร้างความสัมพันธ์กับชุมชนและหน่วยงานอื่น ด้านการประชาสัมพันธ์ ด้านการเข้าร่วมกิจกรรมกับชุมชน

และด้านการให้บริการแก่ชุมชน เมื่อเปรียบเทียบพบว่า บุคลากรภายในและภายนอกมีความคิดเห็นต่อปัญหาแตกต่างกัน อย่างไม่มีนัยสำคัญทางสถิติที่ .05 ในทุกด้าน

3. ข้อเสนอแนะเพื่อเป็นแนวทางการพัฒนาการปฏิบัติงานความสัมพันธ์กับชุมชน พบว่าด้านที่ควรได้รับการพัฒนาเรียงตามลำดับดังนี้ คือ ด้านการให้บริการแก่ชุมชน ด้านการให้ ชุมชนเข้าร่วมกิจกรรมของโรงเรียน ด้านการเสริมสร้างความสัมพันธ์กับชุมชนและหน่วยงาน อื่น ด้านการประชาสัมพันธ์ และด้านการเข้าร่วมกิจกรรมกับชุมชน เมื่อเปรียบเทียบ พบว่า บุคลากรภายในและภายนอกมีความคิดเห็นต่อการให้ข้อเสนอแนะแตกต่างกันอย่างไม่มีนัยสำคัญทางสถิติที่ระดับ .05 ในทุกด้าน

สุทัศน์ อนุพันธ์ (2542 : บทคัดย่อ) ได้ทำการวิจัยเรื่อง คุณลักษณะที่พึงประสงค์ของผู้บริหารโรงเรียนในทัศนะของกรรมการโรงเรียน และครูอาจารย์สังกัดสำนักงานการประถมศึกษาจังหวัด ในเขตการศึกษา 11 การวิจัยปรากฏผลดังต่อไปนี้

1. กรรมการโรงเรียนและครูอาจารย์มีทัศนะต่อคุณลักษณะ ที่พึงประสงค์ของผู้บริหารโดยรวมอยู่ในระดับมากทั้ง 5 ด้าน เรียงลำดับค่าเฉลี่ย คือ ด้านคุณธรรม ด้านมนุษยสัมพันธ์ ด้านความเป็นผู้นำ ด้านบุคลิกภาพ และด้านความรู้ความสามารถ ทางการบริหาร และระดับมากที่สุดในเรื่อง มีความซื่อสัตย์สุจริต มีความยุติธรรม และมีความรับผิดชอบ
2. กรรมการโรงเรียนและครูอาจารย์ทั้งในแต่ละจังหวัดและโดยรวมของเขตการศึกษา 11 มีทัศนะต่อคุณลักษณะที่พึงประสงค์ของผู้บริหารโรงเรียน ไม่แตกต่างกัน
3. กรรมการโรงเรียน และครูอาจารย์ในจังหวัดนครราชสีมาและจังหวัดชัยภูมิ มีทัศนะต่อคุณลักษณะที่พึงประสงค์ ของผู้บริหารโรงเรียน แตกต่างกันอย่างมีนัยสำคัญทางสถิติที่ระดับ .05 ใน 3 ด้าน คือ ด้านความรู้ความสามารถทางการบริหาร ด้านความเป็นผู้นำ และมนุษยสัมพันธ์ กรรมการโรงเรียน และครูอาจารย์ในจังหวัดชัยภูมิและจังหวัดบุรีรัมย์มีทัศนะต่อคุณลักษณะที่พึงประสงค์ของผู้ บริหารโรงเรียนแตกต่างกันอย่างมีนัยสำคัญทางสถิติที่ระดับ .05 ใน 2 ด้าน คือ ด้านความ สามารถทางการบริหาร และด้านความเป็นผู้นำ
4. กรรมการโรงเรียนและครูอาจารย์ในโรงเรียน ขนาดเล็กและในโรงเรียนขนาดกลางมีทัศนะต่อคุณลักษณะที่พึงประสงค์ของผู้บริหารโรงเรียนแตก ต่างกัน อย่างมีนัยสำคัญทางสถิติที่ระดับ .05 ในด้านบุคลิกภาพ กรรมการโรงเรียนและครูอาจารย์ ในโรงเรียนขนาดกลางและในโรงเรียนขนาดใหญ่ มีทัศนะต่อคุณลักษณะที่พึงประสงค์ของผู้บริหาร โรงเรียน แตกต่างอย่างมีนัยสำคัญทางสถิติที่ระดับ .05 ในด้านคุณธรรม

พัฒน์จิ โภจนานาท (2543 : บทคัดย่อ) ได้ศึกษาความสัมพันธ์ระหว่างปัจจัยสภาพแวดล้อมทางการบริหารงานกับประสิทธิผลขององค์การ ซึ่งศึกษาเฉพาะกรณีของสถานศึกษาระดับอาชีวศึกษา ของกระทรวงศึกษาธิการ โดยวิธีการศึกษาลักษณะของข้อมูลจากเอกสารที่ปรากฏในช่วงปีการศึกษา 2531-2536 ผลการวิจัยพบว่า สภาพแวดล้อมภายนอกและภายในจะส่งผลโดยตรงต่อการดำเนินงานของสถาบันอาชีวศึกษา ในด้านของบุคลากรผู้บริหารงานจะมีผลอย่างมากต่อด้านประสิทธิผลของหน่วยงาน ส่วน

ด้านผู้สอนและนักศึกษาจะมีผลน้อยกว่าเพราะมีแนวทางในการทำงานและการปฏิบัติหน้าที่ชัดเจนกว่า ด้านนโยบายและการบริหารในเชิงของการวิเคราะห์นโยบายจากนโยบายรัฐบาลที่ผ่านมามีพบว่า รัฐบาลมีเวลาในการบริหารงานที่อยู่ในตำแหน่งในระยะเวลาช่วงสั้นๆ และเนื้อหาในส่วนของนโยบายของแต่ละรัฐบาลไม่มีความแตกต่างกันมากนัก ด้านลักษณะองค์การพบว่า ลักษณะโครงสร้างองค์การของหน่วยงานทั้งสองมีลักษณะของการรวมศูนย์อำนาจ จำนวนนักเรียน ครูอาจารย์ พบว่า มีการปรับจำนวนนักเรียนให้เป็นไปตามความต้องการและนโยบายของรัฐบาลและมีลักษณะสัดส่วนจำนวนห้องเรียน สถานที่ จำนวนผู้สอนเป็นไปตามแนวทางที่กำหนดในมาตรฐานเป็นส่วนใหญ่ ด้านประสิทธิผลของหน่วยงาน จากงานวิจัยที่เกี่ยวข้องกับระบบ ประสิทธิภาพหรือการผลิตของนักศึกษาด้านอาชีวศึกษาพบว่า ประสิทธิภาพของหน่วยงานทั้งสองจะอยู่ในระดับปานกลางเป็นส่วนใหญ่และต้องปรับปรุงในด้านต่างๆ เช่น ด้านคุณภาพด้านวิชาชีพในแต่ละสาขา

ชุมพล รัตน์เลิศ (2543 : บทคัดย่อ) ได้ศึกษาความพร้อมในการจัดการศึกษาขั้นพื้นฐาน 12 ปี ของจังหวัดแพร่ ซึ่งมีกลุ่มตัวอย่างคือ ผู้บริหารโรงเรียน ครูผู้สอน ประชาชน ผู้ปกครองนักเรียน และผู้ที่เกี่ยวข้องกับการจัดการศึกษาขั้นพื้นฐาน จำนวน 4,900 คน ผลการวิจัยพบว่า 1. ปัจจัยที่ส่งผลต่อความสำเร็จในการจัดการศึกษาขั้นพื้นฐาน 12 ปี ของจังหวัดแพร่ เรียงตามลำดับความสำคัญ คือ อาคารสถานที่ และห้องปฏิบัติการ วิธีการสอนของครู การบริหารจัดการของผู้บริหาร เงินงบประมาณ เงินอุดหนุน ผู้ปกครองนักเรียน อุปกรณ์และสื่อการสอน และวิทยากรภายนอก 2. ในภาพรวมของทุกอำเภอในจังหวัดแพร่มีปัญหาความพร้อมในด้านวัสดุอุปกรณ์และสื่อการสอน เทคโนโลยีทางการศึกษา ความเพียงพอของงบประมาณและค่าใช้จ่ายทางการศึกษา และความรู้ความเข้าใจของผู้ปกครองและประชาชนในพื้นที่

จรรยาพร บ่อมบุญมี (2543 : บทคัดย่อ) ได้ทำการวิจัยเรื่อง การศึกษาสภาพความพร้อมในการจัดการศึกษาขั้นพื้นฐาน 12 ปี ของโรงเรียนขยายโอกาส ทางการศึกษา สังกัดสำนักงานการประถมศึกษาจังหวัดพิษณุโลก ผลการวิจัยพบว่า 1. การศึกษาสภาพความพร้อมในการจัดการศึกษาขั้นพื้นฐาน 12 ปี ของโรงเรียนขยายโอกาส ทางการศึกษา สังกัดสำนักงานการประถมศึกษาจังหวัดพิษณุโลก ในทัศนะของนักการศึกษา ด้านบุคลากรทางการศึกษา ด้านอาคารและสถานที่ในการจัดการศึกษา ด้านสื่อวัสดุ ครุภัณฑ์ เพื่อ การศึกษา และด้านนักเรียน ผู้ปกครอง และชุมชน อยู่ในระดับปานกลางทุกด้าน แต่มีสภาพที่ยัง ไม่ค่อยมีความพร้อม คือ มีจำนวนครูเพียงพอที่จะทำการสอนถึงระดับมัธยมศึกษาตอนปลาย โรงเรียนมีครูครบทุกสาขาวิชา โรงเรียนได้รับการสนับสนุนด้านบุคลากรจากต้นสังกัดในการจัดการศึกษา ขั้นพื้นฐาน ถึงระดับมัธยมศึกษาตอนปลาย มีห้องสำหรับจัดกิจกรรมเพียงพอและเอื้อต่อการเรียนรู้ โต๊ะเก้าอี้เพียงพอและเหมาะสม สำหรับนักเรียนระดับมัธยมศึกษาตอนปลาย สามารถจัดหา



หนังสือไว้บริการครบทุกหมวดหมู่ในห้องสมุด เพื่อให้นักเรียนได้ใช้ในการศึกษาอย่างแท้จริง ได้รับความร่วมมือจากผู้ปกครองเพื่อสนับสนุนด้านสื่อและวัสดุ อุปกรณ์ทางการศึกษา และให้ความร่วมมือและมีส่วนร่วมในการแก้ไขปัญหาการขาดแคลนบุคลากรหรือผู้ทรงคุณวุฒิด้าน วิชาชีพ 2. การเปรียบเทียบสภาพความพร้อมในการจัดการศึกษาขั้นพื้นฐาน 12 ปี ของโรงเรียน ขยายโอกาสทางการศึกษา สังกัดสำนักงานการประถมศึกษาจังหวัดพิษณุโลก แตกต่างกันอย่างไม่มี นัยสำคัญทางสถิติ ทุกด้าน

### กรอบความคิดในการวิจัย

งานวิจัยเกี่ยวกับประสิทธิภาพการจัดการศึกษาของโรงเรียนสังกัดเทศบาลในจังหวัดสุโขทัย ตามความคิดเห็นของคณะกรรมการสถานศึกษาขั้นพื้นฐานของโรงเรียนสังกัดเทศบาลในจังหวัดสุโขทัยนั้น ผู้วิจัยได้กำหนดกรอบแนวความคิดในการวิจัยได้ดังนี้

#### มาตรฐานการศึกษาของโรงเรียนสังกัดเทศบาลและเมืองพัทยา

1. มาตรฐานการศึกษาด้านปัจจัยแบ่งเป็นมาตรฐานด้านผู้บริหารและครูผู้สอนและด้านแหล่งทรัพยากรการเรียนรู้
2. มาตรฐานการศึกษาด้านกระบวนการแบ่งเป็นมาตรฐานด้านการบริหารงานของโรงเรียนและด้านการจัดกระบวนการเรียนรู้
3. มาตรฐานการศึกษาด้านผลผลิตแบ่งเป็นมาตรฐานด้านคุณลักษณะของผู้เรียนและด้านความสัมพันธ์กับชุมชน

#### ตัวแปรต้น

สถานภาพของคณะกรรมการสถานศึกษา

ขั้นพื้นฐานจำแนกเป็น 3 กลุ่มดังนี้

1. ผู้แทนผู้ปกครองนักเรียน ผู้แทนศิษย์เก่า
2. ผู้แทนองค์กรปกครองส่วนท้องถิ่น ผู้แทนองค์กรชุมชนและผู้ทรงคุณวุฒิ
3. ผู้บริหารสถานศึกษา ผู้แทนครู

#### ตัวแปรตาม

ประสิทธิภาพการจัดการศึกษาของ

โรงเรียนสังกัดเทศบาลในจังหวัดสุโขทัย  
ใน 6 ด้านได้แก่

1. ด้านการบริหารงานโรงเรียน
2. ด้านคุณลักษณะผู้บริหารและครูผู้สอน
3. ด้านคุณลักษณะของนักเรียน
4. ด้านการจัดกระบวนการเรียนรู้
5. ด้านแหล่งทรัพยากรการเรียนรู้
6. ด้านความสัมพันธ์กับชุมชน