

## บทที่ 2

### เอกสารและงานวิจัยที่เกี่ยวข้อง

การศึกษาวิจัยเกี่ยวกับบทบาทการมีส่วนร่วมในการจัดการศึกษาของคณะกรรมการสถานศึกษาขั้นพื้นฐาน โรงเรียนสังกัดเทศบาล เขตการศึกษา 7 ผู้วิจัยได้ทำการศึกษาเอกสารและงานวิจัยที่เกี่ยวข้องตามลำดับดังนี้

#### เอกสารที่เกี่ยวข้อง

1. การมีส่วนร่วมในการบริหารและจัดการศึกษา
  - 1.1 ความหมายของการมีส่วนร่วม
  - 1.2 ระบบการบริหารแบบมีส่วนร่วม
  - 1.3 แนวโน้มของความร่วมมือระหว่างโรงเรียนและชุมชน
  - 1.4 ประโยชน์ของการบริหารแบบมีส่วนร่วม
  - 1.5 คุณค่าและความสำคัญของการมีส่วนร่วมในการจัดการศึกษา
  - 1.6 รูปแบบการมีส่วนร่วมในการจัดการศึกษา
  - 1.7 ขั้นตอนการมีส่วนร่วมในการจัดการศึกษา
  - 1.8 ยุทธศาสตร์และแนววิธีการในการกระตุ้นการมีส่วนร่วมในการ

#### จัดการศึกษา

- 1.9 ปัญหา อุปสรรคในการมีส่วนร่วมในการจัดการศึกษา
2. คณะกรรมการสถานศึกษาขั้นพื้นฐาน
  - 2.1 ความเป็นมาของคณะกรรมการสถานศึกษาขั้นพื้นฐาน
  - 2.2 องค์ประกอบของคณะกรรมการสถานศึกษาขั้นพื้นฐาน
  - 2.3 บทบาทและหน้าที่ของคณะกรรมการสถานศึกษา
3. การบริหารการจัดการศึกษาท้องถิ่น

#### งานวิจัยที่เกี่ยวข้อง

กรอบความคิดในการวิจัย

## เอกสารที่เกี่ยวข้อง

### 1. การมีส่วนร่วมในการบริหารและจัดการศึกษา

1.1 ความหมายของการมีส่วนร่วมและการมีส่วนร่วมในการจัดการศึกษามีผู้ให้ความหมายของการมีส่วนร่วมไว้หลายท่านด้วยกัน ดังนี้

กู๊ด (Good, 1973 : 4) ได้ให้ความหมายของการมีส่วนร่วมของประชาชนไว้ว่าเป็นกระบวนการที่เกี่ยวกับการกระทำ และเกี่ยวข้องกับมวลชนในระดับต่างๆ คือ เป็นการกระทำโดยสมัครใจเกี่ยวกับจุดประสงค์ทางสังคม และการจัดสรรทรัพยากร

เดล (Dale, 1973 : 80) ได้ให้ความหมายของการมีส่วนร่วมของประชาชนว่า หมายถึงการร่วมมือของประชาชนด้วยความตั้งใจ และสมัครใจ โดยไม่ถูกบังคับ ซึ่งกระบวนการความร่วมมือของประชาชนนั้น ต้องประกอบด้วย

1. การเข้าร่วมในการตัดสินใจ ตกลงใจ
2. การเข้าร่วมในการดำเนินการของแผน และโครงการพัฒนา
3. การเข้าร่วมในการติดตาม และประเมินผลโครงการ และแผนงานของการพัฒนา

พัฒนา

4. การเข้าร่วมในการรับผลประโยชน์จากการพัฒนา

รีดเดอร์ (Reeder, 1995 : 50) ให้ความหมายของการมีส่วนร่วมของประชาชนไว้ว่า "การมีส่วนร่วม หมายถึง การมีส่วนร่วมในการปะทะสังสรรค์ทางสังคม ซึ่งรวมถึงการมีส่วนร่วมของปัจเจกบุคคล และการมีส่วนร่วมของกลุ่ม"

ไวท์ทาเกอร์ (Whitaker, 1978 : 82) ได้ให้คำจำกัดความว่า การมีส่วนร่วมประกอบด้วย 4 มิติ คือ

1. การมีส่วนร่วมในการตัดสินใจว่าจะไรควร หรือไม่ควร
2. การมีส่วนร่วมเสียสละในการพัฒนาโดยลงมือปฏิบัติการตามที่ได้ตัดสินใจ
3. การมีส่วนร่วมในการแข่งขันเพื่อผลประโยชน์ที่เกิดจากการดำเนินงาน
4. การมีส่วนร่วมประเมินผลการดำเนินงาน

ประพนธ์ ปิยรัตน์ (2534 : 3) กล่าวว่า การมีส่วนร่วมของชุมชนหมายถึง การมีส่วนร่วมอย่างจริงจังของคนที่อยู่ร่วมกันในชุมชนในการวางแผนการดำเนินงาน และการควบคุมโดยอาศัยทรัพยากรท้องถิ่น เพื่อให้เกิดประโยชน์ด้วยการพึ่งพาตนเองของท้องถิ่น

วิไลพร สมบูรณ์ชัย (2534 : 12) กล่าวว่า การมีส่วนร่วม เป็นการมีส่วนร่วมในรูปแบบปัจเจกบุคคล หรือเป็นกลุ่มที่เป็นทางการ หรือไม่เป็นทางการก็ได้ และมีส่วนร่วมในการทำงาน

ซงชัย สันติวงษ์ (2537 : 138) ให้ความหมายของการมีส่วนร่วมไว้ว่า การมีส่วนร่วม หมายถึง การที่ผู้บริหารหรือเจ้าของกิจการได้เปิดโอกาสให้ผู้ปฏิบัติงานได้มีส่วนร่วมในงานด้านต่างๆ เช่น การให้มีส่วนร่วมในการวางแผนช่วยเหลือและข้อคิดเห็นเพื่อประกอบการตัดสินใจของนักบริหาร ตลอดจนการให้โอกาสและมีอิสระกับกลุ่มที่จะตัดสินใจทำงานเองภายใต้เป้าหมายและนโยบายที่มอบหมายไว้ให้อย่างกว้าง ๆ

เอกชัย กี่สุขพันธ์ (2538 : 327 – 334) ได้กล่าวถึงการบริหารแบบมีส่วนร่วมไว้ว่าด้วยเหตุที่ผู้บริหารไม่สามารถจะปฏิบัติงานได้ตามลำพังคนเดียว การดำเนินงานส่วนใหญ่ขององค์การจึงต้องการให้พนักงานหรือบุคลากรทุกคนมีส่วนร่วม ( Participation ) ในการดำเนินงานด้วยการบริหารแบบมีส่วนร่วม มีความหมายถึงรูปแบบของความสัมพันธ์ของผูกพันร่วมกัน (Involvement) ของสมาชิกในการประชุมปรึกษาหารือเพื่อการตัดสินใจและควบคุมการทำงานร่วมกัน

ชูชาติ พ่วงสมจิตร (2540 : 13) กล่าวถึงการมีส่วนร่วมว่าเป็นการเปิดโอกาสให้ประชาชนได้มีส่วนร่วมในการตัดสินใจ การพิจารณาตัดสินใจการปฏิบัติและการรับผิดชอบในเรื่องต่างๆ อันเป็นผลกระทบถึงตัวประชาชน

รัฐธรรมนูญแห่งราชอาณาจักรไทย พุทธศักราช 2540 (สำนักงานคณะกรรมการการประถมศึกษาแห่งชาติ, 2541ก) ได้กล่าวถึงการมีส่วนร่วมไว้ในมาตรา 28 และ 43 ที่กำหนดให้ องค์การปกครองส่วนท้องถิ่น มีสิทธิ์ที่จะจัดการศึกษาตามความเหมาะสมและความต้องการภายในท้องถิ่น และเข้าไปมีส่วนร่วมในการจัดการศึกษาอบรมของรัฐและการจัดการศึกษาอบรมของรัฐต้องคำนึงถึงการมีส่วนร่วมขององค์การปกครองส่วนท้องถิ่นและเอกชน

ประจักษ์ วัฒนศิริ (2543 : 5) ได้ให้ความหมายของการมีส่วนร่วมว่า การมีส่วนร่วมหมายถึง การร่วมพิจารณาปัญหา การตัดสินใจ แสดงความคิดเห็นประชุม วางแผน ดำเนินการ ติดตาม และประเมินผลในงานที่ได้รับมอบหมายเป็นหมู่คณะ

สำนักงานคณะกรรมการการประถมศึกษาแห่งชาติ (2543ก:74) ได้ให้ความหมายของการมีส่วนร่วมของคณะกรรมการสถานศึกษาจัดการศึกษาในชุมชนว่า การที่คณะกรรมการสถานศึกษาเข้ามาเกี่ยวข้องกับการจัดการศึกษาในโรงเรียน โดยการร่วมกันกำหนดแนวทางการจัดการศึกษา การจัดทำธรรมนูญโรงเรียน การร่วมดำเนินการโดยการสนับสนุนให้ ความร่วมมือในการจัดการศึกษาการร่วมติดตามประเมินผลการดำเนินการร่วมเสนอแนะให้ข้อคิดเห็นในการปรับปรุงติดตามผลการดำเนินงาน การตรวจสอบการทำงานของโรงเรียน และร่วมรับผล

ของการจัดการศึกษาในชุมชน รวมทั้ง การมีส่วนร่วมในการประกันโอกาสทางการศึกษา ประกันคุณภาพทางการศึกษา ประกันประสิทธิภาพ และประกันความปลอดภัยของนักเรียน และการปฏิรูปการศึกษาที่เป็นนโยบายสำคัญในการจัดการศึกษาขั้นพื้นฐานของสำนักงาน คณะกรรมการประถมศึกษาแห่งชาติ และตามพระราชบัญญัติการศึกษาแห่งชาติ พ.ศ. 2542

กรมสามัญศึกษา(2543 : 1) ได้ให้ความหมายของการมีส่วนร่วมในการจัดการศึกษา ว่าเป็นความพยายามช่วยกันของบุคคลที่เกี่ยวข้องที่จะรวมพลัง ความพยายาม และ ทรัพยากรใด ๆ ที่เห็นควรนำมาใช้ให้บรรลุวัตถุประสงค์ตามที่เขาได้ตั้งไว้ โดยกล่าวถึง พระราชบัญญัติการศึกษาแห่งชาติ พ.ศ. 2542 มีการกำหนดที่เกี่ยวกับการมีส่วนร่วมของชุมชน มีสาระสำคัญ ดังนี้ (กรมสามัญศึกษา, 2543 : 4 – 5)

1. แนวการจัดการศึกษา โรงเรียนและชุมชนมีการประสานความร่วมมือในการจัด กระบวนการเรียนรู้เพื่อพัฒนาผู้เรียนตามศักยภาพมาตรา 24 (6) ส่งเสริมความเข้มแข็งของ ชุมชนโดยจัดกระบวนการเรียนรู้ภายในชุมชนเพื่อให้ชุมชนมีการจัดการศึกษา อบรม มี การแสวงหาความรู้ ข้อมูล ข่าวสาร และรู้จักเลือกสรรภูมิปัญญา และวิทยาการต่าง ๆ เพื่อพัฒนา ชุมชนให้สอดคล้องกับสภาพปัญหา และความต้องการ รวมทั้งวิธีการสนับสนุนให้มีการ แลกเปลี่ยนประสบการณ์การพัฒนาระหว่างชุมชน (มาตรา 29)

2. การบริหารและการจัดการศึกษากำหนดให้องค์กรชุมชนรวมเป็นคณะกรรมการ การศึกษา ศาสนา และวัฒนธรรม เขตพื้นที่การศึกษา (มาตรา 38 วรรค 2) และคณะกรรมการ สถานศึกษาขั้นพื้นฐาน (มาตรา 40) ซึ่งจะรองรับการกระจาย อำนาจการบริหารและการจัด การศึกษาจากกระทรวงใน 4 ด้าน ได้แก่ ด้านวิชาการ งบประมาณ การบริหารงานบุคคล และ การบริหารทั่วไป (มาตรา 39)

3. การระดมทรัพยากรบุคคลและทรัพยากรอื่น กำหนดให้หน่วยงานทางการ ศึกษา ระดมทรัพยากรบุคคลในชุมชนให้มีส่วนร่วมในการจัดการศึกษา (มาตรา 57) ระดม ทรัพยากรและการลงทุนจากชุมชนมาใช้ในการจัดการศึกษา (มาตรา 58) โดยเป็นผู้จัดและมี ส่วนร่วมในการจัดการศึกษา บริจาคทรัพย์สินและทรัพยากรอื่น ให้แก่สถานศึกษา และมี ส่วนร่วมรับภาระค่าใช้จ่ายทางการศึกษาตามความเหมาะสมและความจำเป็น มาตรา 58 (2)

นอกจากนี้กรมสามัญศึกษา (2543 : 18 - 19) ยังได้ให้ความหมายของการมี ส่วนร่วมไว้ว่า เป็นการเปิดโอกาสให้ประชาชนมีส่วนร่วมในการตัดสินใจ ร่วมดำเนินการ ร่วม สนับสนุนและ ส่งเสริมในกิจการใดๆ ที่มีผลกระทบถึงตัวประชาชนทั้งโดยตรงและโดยอ้อม และ ให้ความหมายของการมีส่วนร่วมของชุมชนในการจัดการศึกษาขั้นพื้นฐาน หมายถึง

1. การมีส่วนร่วมในการกำหนดแนวการจัดการศึกษาอาจจะอยู่ในรูปของคณะกรรมการ บริหาร คณะกรรมการสมาคม มูลนิธิ การเข้าร่วมประชุมหรือแม้แต่การร่วมจัดเวทีชาวบ้าน

2. การมีส่วนร่วมในการบริหารและการจัดการศึกษา ร่วมเป็นคณะกรรมการบริหาร ร่วมประชุม วางแผนการจัดการศึกษา ร่วมประเมินผลการปฏิบัติงานร่วมกิจกรรมต่าง ๆ



3. การมีส่วนร่วมระดมทรัพยากรบุคคลและทรัพยากรอื่น ๆ ได้แก่ การให้การสนับสนุนหรือชักชวนให้การสนับสนุนการจัดการศึกษา การจัดตั้งกองทุนเพื่อการศึกษา การบริจาคเงิน วัสดุที่ดิน หรือสิ่งก่อสร้าง เพื่อให้โรงเรียนนำไปใช้จัดการศึกษา การร่วมเป็นคณะกรรมการเป็นวิทยากรท้องถิ่น

ความหมายของการมีส่วนร่วม สรุปได้ว่า การมีส่วนร่วมในการจัดการศึกษาของคณะกรรมการสถานศึกษาขั้นพื้นฐาน หมายถึง การที่คณะกรรมการสถานศึกษาขั้นพื้นฐานซึ่งเป็นตัวแทนของชุมชนเข้ามามีส่วนเกี่ยวข้องกับการจัดการศึกษา การจัดทำธรรมนูญโรงเรียน โดยร่วมรับฟังเสนอความคิดเห็น กำหนดแนวทางการจัดการศึกษา การจัดทำธรรมนูญโรงเรียนมีส่วนร่วมในการบริหารและการจัดการศึกษา โดยร่วมเป็นคณะกรรมการดำเนินการ ร่วมประชุมร่วมตัดสินใจ ร่วมมือสนับสนุนการดำเนินการ ภาวะทรัพยากรในการจัดการศึกษา ร่วมติดตามประเมินผลปฏิบัติงานตรวจสอบการทำงานของโรงเรียน ร่วมรับผลการจัดการศึกษา รวมทั้งการมีส่วนร่วมในการประกันโอกาสทางการศึกษา ประกันคุณภาพการศึกษา ประกันประสิทธิภาพการจัดการศึกษาและการประกันความปลอดภัยของนักเรียน

### 1.2 ระบบการบริหารแบบมีส่วนร่วม

ตามที่ได้กล่าวมาแล้วข้างต้นว่า การบริหารงานแบบมีส่วนร่วมนี้ สามารถสร้างความรู้สึกที่ดีในการปฏิบัติงานและเป็นการเปิดโอกาสให้ผู้ปฏิบัติงานทุกระดับได้ใช้ความรู้ความสามารถของตนเองได้เกิดประโยชน์ต่อการปฏิบัติงานและต่อองค์กรได้อย่างเต็มที่ ระบบการบริหารแบบมีส่วนร่วมที่ใช้อยู่ในปัจจุบัน และเป็นที่ยอมรับว่าได้ผลในเชิงปฏิบัติมาก มี 3 ระบบคือ

1. ระบบการปรึกษาหารือ (Consultive Management) เป็นการบริหารแบบเปิดโอกาสให้ผู้ปฏิบัติงานได้มีส่วนร่วมในการปฏิบัติงานในรูปของคณะกรรมการ(Committee) ต่างๆ ไม่ว่าจะเป็นกรรมการโครงการ คณะกรรมการเฉพาะกิจ คณะกรรมการดำเนินงาน หรือคณะกรรมการที่มีชื่อเรียกเป็นอย่างอื่น รูปแบบนี้เป็นการกระจายอำนาจการบริหารและการตัดสินใจให้ผู้มีส่วนเกี่ยวข้องกับการมีส่วนร่วมรับผิดชอบในการดำเนินการด้วยระบบการปรึกษาหารือนี้เหมาะสำหรับใช้กับผู้บริหารระดับต้นขึ้นไป โดยการมอบหมายให้ทำหน้าที่เป็นหัวหน้าคณะกรรมการ ประธานโครงการ ประธานคณะกรรมการหรือกรรมการ เป็นต้น

2. ระบบกลุ่มคุณภาพ (QC Circles) เป็นการบริหารแบบเปิดโอกาสให้ผู้ปฏิบัติงานได้มีส่วนร่วมในการปฏิบัติงานในรูปของกลุ่มงาน ซึ่งอาจจะเรียกชื่อได้หลายอย่าง เช่น คุณภาพกลุ่ม กิจกรรมคิวซี กลุ่มพัฒนาคุณภาพงาน หรือกลุ่มคิวซี เป็นต้น ระบบกลุ่มคุณภาพนี้เหมาะสำหรับใช้กับพนักงานระดับปฏิบัติ (Worker) หรือระดับหัวหน้างาน (Foreman) ทั้งนี้เพราะเป็นการฝึกฝนและเปิดโอกาสให้เขาเหล่านั้น มีโอกาสทำงานร่วมกันเพื่อค้นหาปัญหา วิเคราะห์ปัญหาหาสาเหตุของปัญหา ตลอดจนแนวทางในการแก้ปัญหาด้วยตนเอง ระบบกลุ่มคุณภาพนี้จะใช้ได้ผลต่อเมื่อมีการฝึกอบรมเกี่ยวกับเทคนิคต่าง ๆ (QC Techniques) ให้กับ

พนักงาน การใช้สถิติพื้นฐาน (Basic Statistics) และการใช้กระบวนการกลุ่ม (Group Dynamics) ในการปฏิบัติงานที่สำคัญที่สุดก็คือ ความพึงพอใจในการปฏิบัติงาน (Job Satisfaction) ของพนักงานส่วนใหญ่ต้องอยู่ในเกณฑ์สูง จึงจะสามารถนำระบบคุณภาพนี้มาใช้ให้เกิดผลในการปฏิบัติงานได้

3. ระบบข้อเสนอแนะ (Suggestion System) ระบบข้อเสนอแนะที่ว่านี้มีความแตกต่างจากข้อเสนอแนะที่พบเห็นทั่ว ๆ ไป ที่มีลักษณะเป็นกล่อง หรือตู้รับฟังความคิดเห็นเท่านั้น แต่ระบบข้อเสนอแนะเป็นอีกรูปแบบหนึ่งของการบริหารแบบมีส่วนร่วมที่ได้ผลมากในทางปฏิบัติ โดย บริษัทจะจัดให้มีแบบฟอร์มข้อเสนอแนะเพื่อให้พนักงานหรือผู้ปฏิบัติงานทุกคนได้กรอกตามแบบที่กำหนด เช่น ปัญหาที่พบคืออะไร สาเหตุของปัญหามาจากอะไร วิธีการแก้ปัญหาอะไรบ้าง และผลที่คาดว่าจะได้รับนั้นดีกว่าเดิมอย่างไร เป็นต้น สำหรับแบบฟอร์มต่างวิธีกา่นี้มีกำหนดแตกต่างกันไปบ้างตามความต้องการของแต่ละบริษัท แต่โดยหลักปฏิบัติเดียวกันคือ แต่ละบริษัทจะมีคณะกรรมการพิจารณาข้อเสนอแนะจากแบบฟอร์มต่าง ๆ ว่า ความคิดที่เสนอมานั้น เป็นความคิดริเริ่มสร้างสรรค์เพียงใด ความเป็นไปได้ในการนำไปสู่การปฏิบัติมีมากน้อยเพียงใด และสมควรทดลองดำเนินการตามข้อเสนอแนะหรือไม่ คณะกรรมการพิจารณาข้อเสนอแนะนี้จะได้รับการแต่งตั้งจากบริษัทให้เป็นผู้ที่ทำหน้าที่ประเมินข้อเสนอแนะต่าง ๆ หากข้อเสนอแนะใดมีการนำไปปฏิบัติ ทางบริษัทก็จะให้รางวัลตอบแทนแก่ผู้เสนอความคิด ซึ่งอาจเป็นรูปของเงินพิเศษ หรือผลตอบแทนอื่น ๆ ที่บริษัทได้กำหนดขึ้น ระบบข้อเสนอแนะนี้เหมาะสำหรับใช้กับผู้ปฏิบัติงานทุกระดับ ซึ่งสามารถเสนอความคิดคนเดียวหรือมากกว่าก็ได้ ในประเทศไทยได้มีหลายบริษัทที่ใช้อยู่และพยายามที่จะผลักดันให้ระบบข้อเสนอแนะนี้เห็นผลในทางปฏิบัติมากขึ้น เช่น บริษัทในเครือซีเมนต์ไทยหลายแห่งไม่ว่าจะเป็นกิจการวัสดุทนไฟ หรือกระเบื้อง กระดาษไทย เป็นต้น ธนาคารพาณิชย์บางแห่งก็ได้เริ่มใช้แล้ว เช่น ธนาคารนครหลวงไทย ใช้ชื่อว่าขบวนการสร้างสรรค์และอีกหลายบริษัทที่กำลังใช้ระบบข้อเสนอแนะนี้ ระบบข้อเสนอแนะนี้จะได้ผลก็ต่อเมื่อ

3.1 นโยบายเป้าหมายของบริษัทจะต้องชัดเจน

3.2 ความพึงพอใจในการปฏิบัติงานของพนักงานจะต้องอยู่ในระดับสูง

3.3 การกำหนดผลตอบแทนที่จะให้แก่ผู้เสนอความคิดจะต้องสร้างความรู้สึกว่ามีค่าพอจะคุ้มค่ากับการเสนอความคิด

3.4 ระบบและขั้นตอนการพิจารณาความคิดที่ผู้ปฏิบัติงานเสนอขึ้นมาจะต้องรวดเร็วและมีหลักเกณฑ์ในการพิจารณาที่แน่นอน ชัดเจน ตลอดจนการ

3.5 การฝึกอบรมเกี่ยวกับการพัฒนาความคิดสร้างสรรค์ และการใช้แบบฟอร์มข้อเสนอแนะ อาจจะต้องให้แก่ผู้ปฏิบัติงานทุกคนได้รับรู้ทั่วถึงก่อนการนำระบบข้อเสนอแนะมาใช้ได้อย่างจริงจัง

ระบบข้อเสนอแนะนี้ แม้ว่าจะช่วยให้ผู้บริหารได้ความคิดที่หลากหลายในการปฏิบัติงานหรือการปรับปรุงงานก็ตาม อุปสรรคที่สำคัญของระบบข้อเสนอแนะก็คือ การเขียน เนื่องจากผู้ปฏิบัติงานบางคนไม่สามารถใช้ภาษาเขียนให้ผู้อื่นเข้าใจได้เลย โดยเฉพาะอย่างยิ่งผู้ปฏิบัติงานที่มีความรู้ระดับ ป.4 หรือ ป.6 ตามโรงงานอุตสาหกรรมทั่วไป ผู้เขียนคิดว่า วิธีแก้ที่ดีคือการเปิดโอกาสให้ผู้เสนอความคิดมานั่งคุยตัวต่อตัว หรือจะบันทึกเสียงอธิบายความคิดใส่ดัลด์เทปเสียงส่งมาแทนการเขียนก็ได้

4. ระบบส่งเสริมให้ผู้ปฏิบัติงานมีส่วนเป็นเจ้าของกิจการ (Employee Ownership Plans) ในอดีตที่ผ่านมา ผู้ปฏิบัติงานมักจะถูกกระตุ้นให้มีส่วนร่วมในกิจการของบริษัทด้วยประโยคที่ว่า "ซื้อผลิตภัณฑ์ของบริษัทที่คุณผลิต" (buy the product you make) แต่ในปัจจุบันนี้ ผู้ปฏิบัติงานมักจะถูกกระตุ้นให้มีส่วนร่วมในการบริหารด้วยคำพูดที่ว่า "ซื้อหุ้นบริษัทที่คุณทำงานอยู่" (buy the company you work for) ระบบการส่งเสริมให้ผู้ปฏิบัติงานทุกระดับมีส่วนเป็นเจ้าของกิจการด้วยการลงทุนซื้อหุ้นของบริษัท หรือบริษัทอาจจะจ่ายโบนัสส่วนหนึ่งเป็นทุนเรือนหุ้นในแต่ละปีจะช่วยให้ผู้ปฏิบัติงานมีความรู้สึกเป็นเจ้าของกิจการเอง และมีความรู้สึกผูกพันในการปฏิบัติงาน เพื่อผลประโยชน์ร่วมกัน

### 1.3 แนวโน้มของความร่วมมือระหว่างโรงเรียนและชุมชน

เทศประสิทธิ์ และคนอื่น ๆ (2526 : 45 - 46) ได้กล่าวถึงแนวโน้มของความร่วมมือระหว่างโรงเรียนกับชุมชนว่า การให้ชุมชนเข้ามามีส่วนร่วมในการดำเนินการบางส่วน ของโรงเรียน การมีส่วนร่วมในการดำเนินงานในที่นี้อาจจะเป็นแต่เพียงการให้ความคิดแนวทางในการดำเนินงานของโรงเรียน เช่น ต่อไปในอนาคตครูที่ทำการสอนวิชาเกษตรกรรมในระดับประถมศึกษา จวรจะได้มีโอกาสไปพบปะสังสรรค์กับสมาชิกชุมชน เพื่อจะได้รวบรวมแนวคิด และข้อมูลต่าง ๆ มาพัฒนาการเรียนการสอนในโรงเรียนให้ สอดคล้องกับปัญหาและความต้องการที่แท้จริงของชุมชน ถ้าหากพิจารณาแนวโน้มในความร่วมมือระหว่างโรงเรียนกับชุมชน จากแนวนโยบายทางการจัดการศึกษาแผนการศึกษาแห่งชาติและหลักสูตรแล้ว จะเห็นได้ว่า โรงเรียนและชุมชนควรจะได้ร่วมมือกันในเรื่องต่อไปนี้

#### บทบาทของโรงเรียน

1. ศูนย์การพัฒนาชุมชน โรงเรียนถือว่าเป็นจุดรวมของชุมชนหรือหมู่บ้านและกระจายอยู่ทั่วไป ดังนั้นเมื่อรัฐบาลมีนโยบายหลักในการพัฒนา คือ การพัฒนาหมู่บ้านซึ่งถือว่าเป็นพื้นฐานของเศรษฐกิจของประเทศ โรงเรียนจึงควรมีบทบาทในการประสานงานด้านการพัฒนา กับชุมชน โดยทำตัวเป็นศูนย์กลางหรือตัวประสานระหว่างชุมชนกับหน่วยงานอื่น ๆ ที่รับผิดชอบหรือมีส่วนเกี่ยวข้องกับการพัฒนา โดยเฉพาะอย่างยิ่งการพัฒนาในรูปแบบที่เรียกว่า การพัฒนาแบบผสมผสานซึ่งมีหน่วยงานหลายฝ่ายที่เกี่ยวข้อง จำเป็นอย่างยิ่งที่จะต้องมีส่วน หรือแหล่งกลางในการประสานงานโครงการพัฒนา



บทบาทด้านนี้โรงเรียนประถมศึกษา จะทำหน้าที่ได้ดีกว่าโรงเรียนในระดับอื่น เพราะโรงเรียนระดับนี้กระจายไปทั่ว จนสามารถครอบคลุมพื้นที่ทุกส่วนของประเทศจนถึงระดับหมู่บ้าน บทบาทของโรงเรียนในฐานะเป็นศูนย์กลางการพัฒนานี้ จะมีอยู่ตลอดไปตราบนานเท่าที่รัฐบาลยังมีนโยบายหรือเป้าหมายในการพัฒนาไปให้ถึงระดับหมู่บ้าน

หน้าที่ที่ควรจะเป็นของโรงเรียนในฐานะที่ศูนย์กลางการพัฒนาคควรครอบคลุมหน้าที่ต่อไปนี้ คือ

- 1.1 ประสานงานการพัฒนาระหว่างหน่วยงานที่เกี่ยวข้องในโครงการพัฒนา
- 1.2 ให้การศึกษาหรืออบรมความรู้ขั้นพื้นฐานของการพัฒนาสมาชิกของชุมชนทั้งในและนอกระบบโรงเรียน
- 1.3 เป็นแหล่งความรู้ของชุมชนที่ต้องการศึกษาเพิ่มเติมในส่วนที่เกี่ยวข้องกับโครงการพัฒนาต่าง ๆ
- 1.4 ให้การอบรมความรู้พิเศษเฉพาะโครงการ เช่น การอบรมเกี่ยวกับการใช้ปุ๋ย วิธีทำปุ๋ย เป็นต้น
- 1.5 เป็นสถานที่แสดงกิจกรรมตัวอย่าง หรือแปลงสาธิตของโครงการพัฒนา
- 1.6 เป็นศูนย์กลางในการติดตามและประเมินผลงานของโครงการพัฒนา

2. บทบาทในการคัดเลือกบุคคลให้แก่ชุมชน โรงเรียนเป็นสถานที่ให้การศึกษาแก่สมาชิกของชุมชน ดังนั้นบทบาทหนึ่งที่โรงเรียนจะต้องรับผิดชอบคือการศึกษาหรือความรู้ด้านอาชีพแก่สมาชิกของชุมชน ซึ่งเป็นการคัดเลือกบุคคลเข้าสู่อาชีพต่าง ๆ ของชุมชนนั่นเอง

3. บทบาทในการจัดตั้งศูนย์วัฒนธรรมท้องถิ่น เพื่อให้ความร่วมมือในการรวบรวมและถ่ายทอดวัฒนธรรมของชุมชน ดังได้กล่าวมาแล้วว่าโรงเรียนเป็นศูนย์กลางของชุมชน ดังนั้นโรงเรียนจึงควรมีบทบาทในการรวบรวมและถ่ายทอดวัฒนธรรมของชุมชนอีกบทบาทหนึ่งด้วย

#### บทบาทของชุมชน

ในการดำเนินการเรียนการสอนของโรงเรียนต่อไปในอนาคตโรงเรียนจำเป็นต้องอาศัยชุมชนมากขึ้น เพราะแนวนโยบายการศึกษา แผนพัฒนาการศึกษาแห่งชาติได้ระบุไว้ประการหนึ่งว่า ควรจะได้จัดการศึกษาให้ตอบสนองความต้องการของชุมชนและแก้ปัญหาของชุมชนได้ และในการดำเนินการจัดการศึกษานั้นควรที่จะได้ระดมสรรพกำลังและทรัพยากรของท้องถิ่นมาช่วยในการพัฒนาโรงเรียนด้วย ดังนั้นบทบาทของชุมชนในการร่วมมือกับโรงเรียนทั้งด้านของการเป็นแหล่งวิทยากรของโรงเรียน และการช่วยเหลือด้านทรัพยากรตามกำลังความสามารถเพื่อการพัฒนาโรงเรียน ตลอดจนการชี้แนะแนวทางในการจัดการเรียนการสอนของโรงเรียนให้สอดคล้องกับปัญหาและความต้องการของชุมชน



#### 1.4 ประโยชน์ของการบริหารแบบมีส่วนร่วม

ประโยชน์ของการบริหารแบบมีส่วนร่วม สามารถสรุปได้ดังนี้

1.4.1 ในหลาย ๆ สถานการณ์ "สองหัวย่อมดีกว่าหัวเดียว" การมีส่วนร่วมทำให้เกิดความคิดได้มากกว่าเพราะเป็นการเปิดโอกาสให้สมาชิกได้ระดมความคิดและอภิปรายร่วมกัน ดังนั้น การที่จะให้ความคิดดี ๆ ในการปฏิบัติงานจึงมีความเป็นไปได้มากกว่าการคิดเพียงคนเดียว

1.4.2 การมีส่วนร่วมในการบริหารมีส่วนในเชิงจิตวิทยา คือ ทำให้เกิดการต่อต้านน้อยลงในขณะเดียวกันก็จะเกิดการยอมรับมากขึ้น นอกจากนี้ยังเป็นวิธีการที่ผู้บริหารสามารถทดสอบว่าสิ่งที่ตนเองรู้ตรงกับสิ่งที่ผู้ร่วมงานหรือผู้ใต้บังคับบัญชาหรือไม่

1.4.3 เปิดโอกาสให้มีการสื่อสารที่ดีกว่าสามารถแลกเปลี่ยนข้อมูลและประสบการณ์ในการทำงานร่วมกัน ตลอดจนการเสริมสร้างความสัมพันธ์ที่ดีต่อกัน

1.4.4 ผู้ร่วมงานจะมีโอกาสได้ใช้ความสามารถและทักษะในการทำงานร่วมกัน เกิดความมีน้ำใจ (Team spirit) และความจงรักภักดีต่อองค์กร (Loyalty)

1.4.5 การมีส่วนร่วมจะทำให้ผลการปฏิบัติงานดีขึ้น การตัดสินใจ คุณภาพมากขึ้น ส่งเสริมทำให้การปรับปรุงงานมีความเป็นไปได้สูงขึ้น ตลอดจนผู้ร่วมงานมีความพึงพอใจในการปฏิบัติงานมากขึ้นด้วย

#### 1.5 คุณค่าและความสำคัญของการมีส่วนร่วมในการจัดการศึกษา

สำนักงานคณะกรรมการการประถมศึกษาแห่งชาติ (2545 : 13 -14) ได้กล่าวว่า ประสพการณ์ในการพัฒนาใดๆ ก็ตามที่ผ่านมาในหลายส่วนของระบบสังคมล้วนสะท้อนให้เห็นว่าถ้าการพัฒนาใดๆ เกิดจากการสั่งการ หรือหยิบยื่นแนวคิดวิธีการ จากผู้ที่อยู่ภายนอกชุมชน หรือภายนอกหน่วยงานองค์กรนั้น ยากที่จะประสบความสำเร็จอย่างยั่งยืน แต่ประสพการณ์การพัฒนาจำนวนมากที่ประสบความสำเร็จ อีกมีการพัฒนาต่อเนื่องยั่งยืน เกิดจากการให้ผู้เกี่ยวข้อง หรือมีส่วนได้ส่วนเสียโดยตรงร่วมกันกำหนดวิธีการ ร่วมดำเนินการ ร่วมเรียนรู้และปรับปรุง รับผิดชอบ ซึ่งชมผลสำเร็จ และรับผลประโยชน์ที่เกิดขึ้นร่วมกัน

การมีส่วนร่วมของผู้เกี่ยวข้องในการพัฒนางาน หรือดำเนินกิจกรรม or ส่งเสริมให้เกิดสภาพอันพึงประสงค์หลายลักษณะ อาทิ

1. ส่งเสริมให้เกิดความรัก ความรู้สึกในการเป็นเจ้าของกิจกรรมร่วมกัน
2. ส่งเสริมความรับผิดชอบ การทุ่มเทในการดำเนินกิจกรรมและการพัฒนา

ต่อเนื่อง

3. ก่อให้เกิดความสนใจ ร่วมมือ สู้การรวมพลังให้การดำเนินงานสำเร็จได้รวดเร็ว
4. ส่งเสริมให้เกิดบรรยากาศความร่วมมือ ความสามัคคี และการพึ่งตนเองภายในองค์กร หรือชุมชน

5. ส่งเสริมให้เกิดการพัฒนาที่เหมาะสมกับบริบทของท้องถิ่น หรือเป็นไปตามความต้องการของชุมชน

6. ส่งเสริมการพัฒนาศักยภาพในการพัฒนา และการเรียนรู้ขององค์กรหรือชุมชน จากความตระหนักในคุณค่าของการมีส่วนร่วม ในปัจจุบันของทุกระบบสังคม โดยเฉพาะอย่างยิ่งในการพัฒนาชุมชนท้องถิ่น จนเกิดเป็นบทบัญญัติที่จะเป็นบรรทัดฐานในการ เมือง การปกครอง และการพัฒนาประเทศ โดยบัญญัติไว้ในรัฐธรรมนูญที่ใช้ในปัจจุบันหลาย มาตราที่จะให้ประชาชนมีส่วนร่วมในระบบต่างๆ ของสังคมไทยหรือแม้ในการจัดการ ศึกษาใน มาตรา 43 เป็นต้น นอกจากนี้ในกฎหมายการศึกษาของไทย คือ พระราชบัญญัติ การศึกษา แห่งชาติ ก็ได้บัญญัติเรื่องการมีส่วนร่วมอย่างชัดเจนไว้ในหลายมาตรา โดยเฉพาะอย่างยิ่งในมาตรา 8, 9 และ 40 ที่ถือว่าการเปิดโอกาสการมีส่วนร่วมเป็นหลักการสำคัญของการจัดการศึกษา

## 1.6 รูปแบบการมีส่วนร่วมในการจัดการศึกษา

สำนักงานคณะกรรมการการประถมศึกษาแห่งชาติ (2545 : 16) ได้กล่าวว่า ลักษณะการมีส่วนร่วมที่พบในปรากฏการณ์จริง จะมีได้หลายลักษณะ ในที่นี้จะแบ่งเป็น 3 ลักษณะ คือ

1. การมีส่วนร่วมแบบสมบูรณ์ เป็นลักษณะการมีส่วนร่วมอย่างเท่าเทียมกันของ ผู้เกี่ยวข้องทุกฝ่าย และมีส่วนร่วมทุกขั้นตอน ตั้งแต่การกำหนดความต้องการจำเป็น การตัดสินใจ เลือกหนทางวิธีการดำเนินการ การร่วมกันรับผิดชอบดำเนินการ เป็นต้นการมีส่วนร่วมลักษณะนี้ เป็นรูปแบบที่พึงประสงค์ในการดำเนินการ

2. การมีส่วนร่วมแบบบางส่วน เป็นลักษณะการมีส่วนร่วมที่ผู้กำหนดภาพรวมเป็น บุคคลภายนอก ผู้เกี่ยวข้องมีส่วนร่วมลักษณะและแสดงความคิดเห็นในการดำเนินการบางส่วน หรือ ร่วมกิจกรรมบางลักษณะ หรือบางกิจกรรม เช่น กิจกรรมลักษณะที่รัฐบาลให้นโยบายให้กรอบ กิจกรรมมาให้ชุมชนเลือก เป็นต้น

3. การมีส่วนร่วมแบบชายขอบ หรือแบบผู้ใต้บังคับบัญชา มีลักษณะการมีส่วนร่วม แบบเป็นไปตามความต้องการของผู้เหนือกว่า ผู้มีส่วนร่วมมีความสัมพันธ์เชิงบทบาท ไม่เท่าเทียมกันและมีความรู้สึกด้อยอำนาจกว่าอีกฝ่าย เป็นต้น

จากรูปแบบที่นำเสนอที่เกิดจากการแบ่งทั้ง 3 ลักษณะข้างต้น จะพบว่าในการ ดำเนินการอย่างมีส่วนร่วมในแต่ละสถานที่หรือแต่ละสถานการณ์ สามารถดำเนินการ หรือจัดให้ มีขึ้นได้แตกต่างกัน ทั้งนี้ขึ้นอยู่กับสภาพความพร้อมของปัจจัยด้านต่างๆ สภาพความคิด ความเชื่อถือ และความยึดมั่นของแต่ละบุคคล แต่ละหน่วยงาน แต่ละองค์กร อีกทั้งยังขึ้นกับ กาลเวลา และยุคสมัยอีกด้วย อย่างไรก็ตามรูปแบบของการมีส่วนร่วมทั้ง 3 ลักษณะก็อาจจะพบ อุปสรรคและปัญหาที่แตกต่างกันออกไป ทั้งนี้การดำเนินการมีส่วนร่วมเท่านั้นที่จะทำให้การ พัฒนาสำเร็จ ดังนั้น ทุกคนต้องมีส่วนร่วมช่วยในการแสดงความคิดเห็น ร่วมดำเนินการ เป็นปัจจัย สำคัญสู่ความสำเร็จ

### 1.7 ขั้นตอนการมีส่วนร่วมในการจัดการศึกษา

ไพรัตน์ เตชะรินทร์ (2527 : 212 – 213) ได้กล่าวถึงขั้นตอนการมีส่วนร่วมในการดำเนินงานให้บรรลุวัตถุประสงค์และนโยบายการพัฒนาที่กำหนดไว้ คือ

1. ร่วมทำการศึกษาค้นคว้าปัญหา และสาเหตุ หาปัญหาที่เกิดขึ้นในชุมชน ตลอดจนความต้องการของชุมชน
2. ร่วมค้นหาและสร้างรูปแบบวิธีการพัฒนาเพื่อแก้ไข และลดปัญหาของชุมชน หรือเพื่อสร้างสรรค์สิ่งใหม่ที่เป็นประโยชน์ต่อชุมชน หรือสนองความต้องการของชุมชน
3. ร่วมวางแผนนโยบาย หรือแผนงาน หรือโครงการ หรือกิจกรรม เพื่อจัด และแก้ไข และสนองความต้องการของชุมชน
4. ร่วมตัดสินใจในการใช้ทรัพยากรที่มีจำกัดให้เป็นประโยชน์ต่อส่วนรวม
5. ร่วมจัด หรือปรับปรุงระบบการบริหาร จนพัฒนาให้มีประสิทธิภาพ และประสิทธิผล
6. ร่วมปฏิบัติตามนโยบาย แผนงาน โครงการ และกิจกรรม ให้บรรลุตาม เป้าหมายที่วางไว้
7. ร่วมลงทุนในกิจกรรม โครงการของชุมชน ตามขีดความสามารถของตนเอง และของหน่วยงาน
8. ร่วมควบคุม ติดตาม ประเมินผล และร่วมบำรุงรักษาโครงการ และกิจกรรม ที่ได้ ทำไว้ทั้งโดยเอกชน และรัฐบาล ได้ใช้ประโยชน์ได้ตลอดไป

นอกจากนั้นสำนักงานคณะกรรมการการประถมศึกษาแห่งชาติ (2545 : 17) ได้กล่าวว่า ลักษณะขั้นตอนในกระบวนการมีส่วนร่วมในการดำเนินงานทั่วไป ที่สามารถเป็นแนวคิดในการประยุกต์ใช้ได้อย่างกว้างขวาง ประกอบด้วย

1. ขั้นการมีส่วนร่วมในการค้นหาปัญหา หาสาเหตุ ลำดับปัญหา และศึกษาข้อมูลที่เกี่ยวข้อง ซึ่งเป็นจุดเริ่มต้นของการดำเนินการ หรือการพัฒนางานที่ต้องทำความเข้าใจร่วมกัน
2. ขั้นการมีส่วนร่วมในการกำหนดเป้าหมาย หรือความต้องการ ซึ่งทำให้เป็นเป้าหมายร่วมกัน
3. ขั้นการมีส่วนร่วมในการกำหนดทางเลือก วิธีการ และกำหนดแผนพัฒนา หรือแผนงาน ขั้นตอนการดำเนินงาน ซึ่งจะช่วยให้ผู้เกี่ยวข้องเข้าใจขั้นตอนการดำเนินงานชัดเจน
4. ขั้นการมีส่วนร่วมในการดำเนินการพัฒนา ซึ่งจะส่งผลถึงการมีพลังในการดำเนินงาน เพราะการช่วยเหลือซึ่งกันและกัน อีกทั้งความสัมพันธ์อันดี และความรู้สึกการเป็นเจ้าของ เกิดขึ้นในขั้นตอนนี้ได้มาก
5. ขั้นการมีส่วนร่วมในการทบทวน ประเมินผลการพัฒนา และปรับปรุงต่อเนื่อง อันเป็นขั้นตอนสำคัญที่จะช่วยให้ทุกฝ่ายทราบผลการดำเนินงานชัดเจน อีกทั้งมีโอกาสดที่จะกำหนดวิธีการ ปรับปรุงต่อไปได้อย่างเหมาะสม

6. **ขั้นการร่วมชื่นชมและรับผลประโยชน์ในการพัฒนา** ทั้งในด้านวัตถุและจิตใจ อันเป็นเงื่อนไขหนึ่งที่จะเป็นการเสริมแรง เป็นกำลังใจของการพัฒนาอย่างต่อเนื่องต่อไปได้มากมายผลประโยชน์ดังกล่าว อาจไม่จำเป็นต้องเป็นผลประโยชน์เฉพาะบุคคลส่วนตัว แต่อาจเป็นผลประโยชน์เชิงสาธารณวัตถุที่เกิดขึ้น ก็นำมาซึ่งความพอใจได้มาก และอาจมากกว่าผลประโยชน์รายบุคคล

จากการดำเนินการตามขั้นตอนที่กล่าวมาข้างต้น จะพบว่าหากมีการดำเนินการได้ตามขั้นตอนตามลำดับนี้ จะสามารถทำให้การดำเนินงานประสบความสำเร็จตามที่ทุกฝ่ายคาดหวังผลตามที่ต้องการได้ประสบความสำเร็จอย่างยั่งยืน อีกทั้งมีการพัฒนาต่อเนื่องยั่งยืน

### 1.8 ยุทธศาสตร์และแนววิธีการในการกระตุ้นการมีส่วนร่วมในการจัดการศึกษาของชุมชน

สำนักงานคณะกรรมการการประถมศึกษาแห่งชาติ (2545 : 19 - 20) ได้กล่าวว่า การมีส่วนร่วมของผู้เกี่ยวข้องในกระบวนการพัฒนามิได้เกิดขึ้นลอยๆ แต่เกิดจากการบริหารจัดการและการกระตุ้นให้เกิดสภาพที่เหมาะสมในการมีส่วนร่วม ซึ่งมีแนวคิดที่น่าสนใจคือ

1. จัดให้มีกระบวนการเรียนรู้ร่วมกัน ทั้งการประชุมสัมมนา การศึกษาดูงาน การอบรมความรู้ และฝึกทักษะ รวมทั้งการแลกเปลี่ยนเรียนรู้อย่างต่อเนื่อง ที่จะสร้างความเข้าใจและความพร้อมในการร่วมดำเนินการได้อย่างดี

2. การกำหนดและพัฒนาผู้นำหรือผู้ประสานงานเครือข่ายความร่วมมือ อันเป็นลักษณะการบริหารการมีส่วนร่วมที่ดีได้อย่างมีประสิทธิภาพ โดยจะช่วยแบ่งเบาภาระในการประสานงานได้มาก โดยเฉพาะผู้เกี่ยวข้องที่จะมีส่วนร่วมมีขนาดใหญ่

3. การจัดกิจกรรมการสื่อสารข้อมูลข่าวสารความเคลื่อนไหวของกลุ่มความร่วมมืออย่างต่อเนื่อง และมีกิจกรรมสร้างหรือกระชับความสัมพันธ์ เป็นระยะ อันเป็นการเน้นย้ำสายใยการมีส่วนร่วม การร่วมมือ และความรู้สึกใกล้ชิดกัน

4. การจัดระบบกิจกรรมอย่างเหมาะสม เช่น การจัดช่วงเวลาที่ดี ที่จะทำให้การดำเนินงานมีส่วนร่วมที่ผู้เกี่ยวข้อง มีความสะดวก หรือการจัดลำดับขั้นตอนการมีส่วนร่วมเหมาะสม เช่น จากง่ายไปหายาก จากสิ่งที่ร่วมอย่างเป็นรูปธรรม สู่ความเป็นนามธรรมตามมาเป็นต้น

5. การบริหารสิ่งเร้า สิ่งจูงใจ ที่จะกระตุ้นการมีส่วนร่วม ทั้งระยะสั้น หรือเฉพาะหน้าระยะยาว ทั้งนี้ลักษณะจูงใจที่เหมาะสม ผู้บริหารโครงการอาจต้องสังเกตจัดให้เหมาะสมกับลักษณะผู้เกี่ยวข้อง และโดยลักษณะทั่วไปอาจเริ่มมีสิ่งจูงใจเชิงวัตถุ หรือเป็นรูปธรรม แล้วบริหารพัฒนาสู่การเป็นสิ่งจูงใจเชิงนามธรรม อย่างไรก็ตามสิ่งจูงใจที่มีโอกาสยั่งยืนในความร่วมมือมาก คือ สิ่งจูงใจที่เป็นเชิงสาธารณะ และมีผลกระทบกับผู้เกี่ยวข้องโดยตรง



จากแนวคิดเกี่ยวกับยุทธศาสตร์และแนววิธีการในการกระตุ้นการมีส่วนร่วมที่กล่าวมาข้างต้นนี้ สามารถนำมาใช้เพื่อเป็นแนวทางในการดำเนินการเพื่อจะนำไปสู่การปฏิบัติ หรือปรับประยุกต์ใช้ในการมีส่วนร่วมในการบริหารและจัดการเกี่ยวกับการจัดการศึกษา เพื่อให้เกิดการพัฒนาที่ยั่งยืน และมีประสิทธิภาพในการปฏิบัติต่อไป

แนวคิดการมีส่วนร่วมของชุมชนและโรงเรียนในการจัดการศึกษาขั้นพื้นฐานนี้ เป็นแนวคิดที่มีการนำเสนอค่อนข้างแพร่หลายในประเทศไทยในช่วงเวลาที่ผ่านมาก และจากกฎหมายรัฐธรรมนูญแห่งราชอาณาจักรไทย พุทธศักราช 2540 และพระราชบัญญัติการศึกษาแห่งชาติ พ.ศ. 2542 ในมาตรา 40 และพระราชบัญญัติระเบียบบริหารราชการกระทรวงศึกษาธิการต่างมีความเห็นพ้องกันในเรื่องของการเปลี่ยนแปลงการจัดการศึกษาของประเทศไทยขึ้น ซึ่งสอดคล้องกับแนวคิดของเชฟเฟอร์ (Shaeffer, 1997) ที่กล่าวถึงความสำเร็จของการปฏิรูปการศึกษาโดยเน้นให้ท้องถิ่นเข้ามาสนับสนุนการจัดการศึกษาในสถานศึกษา โดยกล่าวอ้างถึงการปฏิรูปการศึกษาของประเทศที่กำลังพัฒนาหลายประเทศว่า ไม่สามารถทำให้สำเร็จได้ ถ้าเป็นการปฏิรูปที่มีลักษณะของการ สั่งการที่มาจากเบื้องบน และความสำเร็จของการปฏิรูปการศึกษาต้องเริ่มต้นที่สถานศึกษานั้นเอง เพราะเป็นที่ครู นักเรียน และผู้ปกครองของนักเรียน สามารถร่วมกันตัดสินใจเลือกสิ่งที่ดีที่สุด และมีความเหมาะสมที่สุดสำหรับสถานศึกษา และต้องมีการกระจายอำนาจการบริหารการศึกษาโดยเน้นให้สถานศึกษามีอิสระในการบริหาร และจัดการในสถานศึกษาร่วมกับท้องถิ่น รวมทั้ง การพัฒนาความสัมพันธ์ระหว่างสถานศึกษาและชุมชนให้ใกล้ชิดกัน เพื่อให้ชุมชนให้การสนับสนุนสถานศึกษามากขึ้น ดูแลสถานศึกษาอย่างแข็งขันขึ้น เป็นการเพิ่มประสิทธิภาพของสถานศึกษาในด้านการจัดการเรียนการสอน และการดูแลนักเรียน ซึ่งจะเป็นการปฏิรูปการศึกษาที่มีรากฐานมาจากความเป็นจริงของสถานศึกษา และชุมชนในท้องถิ่น และมีสิ่งที่จะต้องคำนึง (อุทัย คุตยเกษม, 2539 : 219 - 221) ว่าแม้จะมีคนจำนวนมากเห็นด้วยและมีการสนับสนุนให้มีการปฏิรูปการศึกษา แต่การปฏิรูปจริงก็เกิดขึ้นได้ไม่ยากนัก เพราะส่วนต่าง ๆ ของระบบการศึกษามีความเกี่ยวข้องสัมพันธ์กันแนบแน่น จะแยกปฏิบัติส่วนใดส่วนหนึ่งโดยไม่กระทบส่วนอื่น ๆ ในระบบเป็นสิ่งที่เป็นไปได้ เพราะเมื่อคิดจะปฏิรูปส่วนใดส่วนหนึ่ง เช่น การปฏิรูปหลักสูตรก็เชื่อมโยงไปสู่การปฏิรูปกระบวนการเรียนการสอนเมื่อมีการปฏิรูปการเรียนการสอนก็กระทบไปถึงการปฏิรูปการฝึกหัดครู และการอบรมครูประจำการ และอาจจะกระทบกับการจัดสรรเงินงบประมาณการศึกษา เป็นต้น เพราะฉะนั้นการปฏิรูปการศึกษาในที่สุดก็เป็นไปได้ยากอยู่นั่นเอง ดังนั้น ความเชื่อที่ว่า การปฏิรูปการศึกษาจะก่อให้เกิดความเปลี่ยนแปลงด้านเศรษฐกิจและการเมือง จึงเป็นความเชื่อที่เป็นจริงค่อนข้างยาก เว้นเสียแต่ว่า ระบบการเมืองและระบบเศรษฐกิจมีการเปลี่ยนแปลงไปแต่ก็ได้หมายความว่า ไม่จำเป็นต้องมีการปฏิรูปการศึกษา การปฏิรูปการศึกษาคงยังมีต่อไป แต่ต้องตระหนักว่า การปฏิรูปการศึกษาที่ แท้จริงจะเกิดขึ้นได้ยาก และเมื่อมีการปฏิรูปการศึกษาเกิดขึ้น ก็อย่าได้หวังว่าจะเกิดการเปลี่ยนแปลงเกินกว่าที่ระบบการเมืองและเศรษฐกิจของสังคมจะยินยอมให้เกิดขึ้น และหากจะให้การศึกษ

ของไทยเจริญก้าวหน้าทัดเทียมกับต่างประเทศ จำเป็นอย่างยิ่งที่จะต้องกระจายอำนาจให้ทุกคนมีส่วนรับผิดชอบ เพราะยิ่งรวมอำนาจมากเท่าใด ผู้รับผิดชอบก็มีจำนวนน้อยลง แต่การกระจายอำนาจจะทำให้ทุกส่วนของสังคมมีส่วนรับผิดชอบต่อการศึกษา ไม่ใช่กลุ่มใดกลุ่มหนึ่งรับผิดชอบอย่างที่เป็นอย่างในปัจจุบัน

อย่างไรก็ตามจากแนวคิดความมีส่วนร่วมของชุมชนและโรงเรียนในการจัดการศึกษาขั้นพื้นฐาน ระดับมหภาค ที่กล่าวมา แม้ว่าจะเป็นแนวคิดที่ยังไม่เป็นรูปธรรมในทางปฏิบัติ และกว้างขวางจนเป็นแบบแผนที่ชัดเจนแต่ก็พบว่าในระดับจุลภาค โดยเฉพาะอย่างยิ่งในระดับโรงเรียนนั้นได้มีความพยายามที่จะจัดการศึกษา โดยเน้นการมีส่วนร่วมของโรงเรียนและชุมชนอย่างใกล้ชิดทั้งที่เกิดขึ้นในต่างประเทศและในประเทศไทย ซึ่งเป็นการยืนยันว่าแม้แนวความคิดในการปฏิรูปการศึกษาในระดับมหภาคจะยังไม่ลงไปสู่การปฏิรูปในเชิงจุลภาค แต่ในส่วนของหน่วยงานภาคปฏิบัติ คือ สถานศึกษา หรือโรงเรียน ก็ได้มีความพยายามที่จะสร้างแบบแผนการปรับโครงสร้างการจัดการศึกษาของโรงเรียนในระดับฐานราก เพื่อจะให้มาบรรจบกับแนวทางการปรับโครงสร้างการจัดการศึกษาที่เน้นการมีส่วนร่วมของประชาชนในภูมิภาค และชนบทในกระบวนการพัฒนา เพื่อเป็นการเปิดโอกาสให้ประชาชนได้พัฒนาศักยภาพในการบริหารจัดการปัญหาได้ด้วยตนเอง เพื่อประโยชน์ของตนเอง ครอบครัว และชุมชน ตลอดจนสามารถสนองตอบต่อการกระจายการพัฒนาได้อย่างเต็มที่และทั่วถึง

### 1.9 ปัญหาอุปสรรคในการมีส่วนร่วมในการจัดการศึกษา

ในการมีส่วนร่วมกันนั้นย่อมมีปัญหาอุปสรรคเสมอ ได้มีผู้ศึกษาปัญหาอุปสรรคจากการมีส่วนร่วมไว้ดังนี้ (สุพิชญา วีระกุล, 2525 : 39)

1. ทิศนะของผู้ปกครอง (parent Attitudes) ผู้ปกครองมีทัศนคติแบบเดิม และประสบการณ์เก่า ๆ ที่เคยมีต่อครูและโรงเรียน ที่ไม่ส่งเสริมต่อการให้ความร่วมมือกับโรงเรียน เช่น คิดว่าการสอนนั้นเป็นหน้าที่ของครู การไม่ชอบครูเป็นรายบุคคล เป็นต้น สิ่งเหล่านี้เป็นปัจจัยทำให้ผู้ปกครองไม่ให้ความร่วมมือกับโรงเรียน

2. ทิศนคติของครู (Teacher Attitudes) ครูส่วนมากไม่อยากพบผู้ปกครอง เพราะกลัวว่าผู้ปกครองจะตำหนิเกี่ยวกับการสอน การอบรมเด็ก กลัวการมานั่งดูการสอน และการควบคุมชั้นกลัวว่าจะถูกข่มขู่และต่อว่าเรื่องต่าง ๆ อันเนื่องมาจากเด็ก ดังนั้นครูจึงพยายามหลีกเลี่ยงการพบปะกับผู้ปกครอง

3. การเข้าใจผิด (Misunderstanding) ผู้ปกครองเชื่อถือหลาณมากกว่าการหาเหตุผลอันควรซึ่งบางครั้งทำให้เกิดความเข้าใจผิดต่อกันได้ง่าย ซึ่งผู้บริหารควรเร่งแก้ปัญหานี้ด้วยการมีจดหมายถึงผู้ปกครอง การเชิญผู้ปกครองมาเยี่ยมโรงเรียนหรือการออกเยี่ยมบ้านผู้ปกครอง เป็นต้น ทั้งนี้เพื่อให้โรงเรียนและผู้ปกครองได้ปรับความเข้าใจกัน

4. นโยบายของโรงเรียน (School Policies) ผู้ปกครองจะไม่ให้ความร่วมมือถ้าไม่พอใจนโยบายของทางโรงเรียน เช่น การไม่อนุญาตให้เด็กออกไปรับประทานอาหารกลางวันที่บ้าน การกักเด็กไว้ทำให้เด็กกลับบ้านโดยทางรถหรือทางเรือไม่ทัน หรือการให้ร่วมกิจกรรมเกินเวลาปกติ เป็นต้น สิ่งเหล่านี้ผู้บริหารควรอธิบายให้ผู้ปกครองและชุมชนเข้าใจถึงเหตุผลของทางโรงเรียน รวมทั้งเปิดโอกาสให้ชุมชนเข้ามามีส่วนร่วมในการกำหนดนโยบายของโรงเรียนด้วย

การให้บริการแก่นักเรียน (Pupil Welfare Service) ผู้ปกครองจะพอใจถ้าทราบว่าโรงเรียนเอาใจใส่ห่วงใยนักเรียนหรือให้บริการอื่น ๆ ที่นอกเหนือจากการเรียนวิชาต่าง ๆ เช่น เปิดสอนพิเศษให้เด็กก่อนสอบ พอใจที่บุตรหลานได้ทุนศึกษาต่อ พอใจที่โรงเรียนแก้ปัญหาให้จากหลานได้ แต่จะไม่พอใจที่ทราบว่าโรงเรียนไม่เอาใจใส่ดูแลเท่าที่ควร เช่น เด็กได้รับบาดเจ็บจากการเล่นกีฬา เด็กเจ็บไข้แล้วโรงเรียนไม่เอาใจใส่ เด็กทะเลาะหรือมีเรื่องกันถึงขั้นได้รับอันตราย เป็นต้น สิ่งเหล่านี้ถ้า โรงเรียนทำได้ดีก็จะช่วยส่งเสริมความสัมพันธ์ของโรงเรียนกับชุมชน แต่ถ้าจัดได้ไม่ดีก็จะกลายเป็นอุปสรรคต่อการสร้างความสัมพันธ์

## 2. คณะกรรมการสถานศึกษาขั้นพื้นฐาน

### 2.1 ความเป็นมาของคณะกรรมการสถานศึกษาขั้นพื้นฐาน

คณะกรรมการสถานศึกษาขั้นพื้นฐาน จัดเป็นคณะบุคคลที่มีความสำคัญที่จะทำหน้าที่กำกับและส่งเสริมสนับสนุนกิจการของสถานศึกษาตามที่กำหนดไว้ในพระราชบัญญัติการศึกษาแห่งชาติ พ.ศ. 2542 หมวดที่ 5 การบริหารและการจัดการศึกษา มาตราที่ 40 ในฐานะที่เป็นองค์กรอย่างเป็นทางการที่จะมีส่วนร่วมกันของชุมชนและโรงเรียนในการจัดการศึกษาของชุมชนตั้งแต่อดีตจนถึงปัจจุบันนี้

ในอดีตการจัดการศึกษาของประเทศไทย ก่อนที่จะเริ่มมีการจัดการศึกษาอย่างเป็นทางการศูนย์กลางของการจัดการศึกษาจะอยู่ในชุมชน วัด และบ้าน ร่วมกันจัดโดยไม่มีกฎหมายที่เป็นระเบียบปฏิบัติว่าฝ่ายใดควรช่วยอย่างไร ด้านไหน แต่เป็นการร่วมดำเนินการที่สอดคล้องกันเป็นอันหนึ่งอันเดียวกันกับวิถีชีวิตของคนในชุมชน และความต้องการของคนในชุมชน ต่อมาเมื่อพระบาทสมเด็จพระจุลจอมเกล้าเจ้าอยู่หัว รัชกาลที่ 5 ทรงโปรดเกล้าฯ ให้จัดการศึกษาในระบบ โรงเรียนขึ้นในปี พ.ศ. 2482 การจัดการศึกษาจึงแยกออกจากชุมชน มีระเบียบปฏิบัติที่แน่นอนตามระบบการศึกษาราชการ โดยในส่วนของคณะบุคคลที่จะเข้าร่วมจัดการศึกษากับทางโรงเรียนก็มีระเบียบปฏิบัติที่ชัดเจน โดยเฉพาะในส่วนของคณะกรรมการโรงเรียน ซึ่งใน ช่วงนั้น (พ.ศ. 2452) เรียกว่า กรรมการตำบล ซึ่งประกอบด้วย กรรมการ 3 คน คือกำนัน หรือหัวหน้าตำบล 1 คน เจ้าอาวาสวัดซึ่งเป็นเจ้าคณะหมวดตำบล 1 รูป และแพทย์ประจำตำบล อีก 1 คน เป็นเจ้าหน้าที่จัดการศึกษา มีหน้าที่ในการจัดตั้งโรงเรียน ทำนุบำรุง หาเด็กเข้าเรียน หากครูมาสอนในโรงเรียนที่ตั้งขึ้น ซึ่งเรียกว่า เป็นโรงเรียนประชาบาล



ที่กำหนดความหมายว่า หมายถึง โรงเรียนที่มีประชาชนอำเภอหนึ่งหรือตำบลหนึ่งร่วมกันจัดตั้งขึ้นและดำรงอยู่ด้วยทุนทรัพย์ของตนเอง หรือที่นายอำเภอตั้งขึ้น และดำรงอยู่ด้วยทุนทรัพย์ของประชาชนที่ร่วมนั้น โดยอยู่ในความดูแลของกระทรวงศึกษาธิการ ในหมู่บ้านหนึ่ง หมู่บ้านเดียวกัน หรือตำบลเดียวกัน จะตั้งและดำรงโรงเรียนประชาบาลมากกว่าหนึ่งก็ได้ถ้าจำเป็น และให้ผู้ว่าราชการจังหวัดตั้งกรรมการศึกษาขึ้นจากบุคคลที่เหมาะสมโดยมีหน้าที่ตามพระราชบัญญัติประถมศึกษา พ.ศ. 2464 คือ

1. ในส่วนโรงเรียนประชาบาล ที่ประชาชนตั้งให้เป็นผู้ตรวจดูแลงบประมาณ บัญชีเงินฝากของโรงเรียน ปีละครั้ง และตรวจสอบส่งดูว่าโรงเรียนได้จัดที่อยู่หรืออย่างไร

2. ในส่วนของโรงเรียนประชาบาล ที่นายอำเภอตั้งให้เป็นผู้ช่วยนายอำเภอ หรือแบ่งเบาหน้าที่ส่วนใดส่วนหนึ่งของนายอำเภอเมื่อได้รับคำสั่งจากผู้ว่าราชการจังหวัดให้ทำนั้น ๆ

ต่อมาได้มีการประกาศยกเลิกและประกาศใช้พระราชบัญญัติประถมศึกษาอีกหลายฉบับแต่บทบัญญัติเกี่ยวกับกรรมการศึกษายังคงมีอยู่เช่นเดิมจนกระทั่งได้ประกาศใช้พระราชบัญญัติประถมศึกษา พ.ศ. 2523 และมีการจัดตั้งสำนักงานคณะกรรมการการศึกษาแห่งชาติขึ้นเป็นหน่วยงานที่มีฐานะเป็นกรมในกระทรวงศึกษาธิการ มีหน้าที่ดำเนินการจัดการศึกษาระดับก่อนประถมศึกษาระดับประถมศึกษาและภายหลังได้ขยายการจัดการศึกษาถึงระดับมัธยมศึกษาตอนต้น ตามนโยบายขยายโอกาสทางการศึกษา การบริหารราชการของสำนักงานคณะกรรมการการศึกษา มีลักษณะพิเศษที่ไม่เหมือนกับหน่วยราชการอื่น มีการจัดการบริหารหน่วยงานทั้งในระดับชาติ ระดับจังหวัด และระดับโรงเรียน ในรูปของคณะกรรมการซึ่งถือเป็นการบริหารงานโดยองค์คณะบุคคล และอาจกล่าวได้ว่าเป็นการกระจายอำนาจทางการศึกษาอย่างหนึ่ง แม้ว่าจะควบคุมนโยบายโดยหน่วยงานส่วนกลาง แต่ก็มีอิสระในการบริหารงานในส่วนจังหวัดพอสมควรและมีความพยายามที่จะให้สถานศึกษาในสังกัดคือ โรงเรียนมีอำนาจในการตัดสินใจในการบริหารงานในพื้นที่มากขึ้น จึงได้กำหนดให้มีการประกาศใช้ระเบียบกระทรวงศึกษาธิการว่าด้วยการแต่งตั้งคณะกรรมการประจำโรงเรียนประถมศึกษา พ.ศ. 2525 ขึ้นใช้ในการดำเนินงานเกี่ยวกับคณะกรรมการศึกษา โดยมีสาระสำคัญที่กำหนดแนวทางการสรรหา จำนวนคุณสมบัติ สาระ และการพ้นตำแหน่ง รวมทั้งได้กำหนดหน้าที่ของคณะกรรมการศึกษาประจำโรงเรียนประถมศึกษาไว้อย่างชัดเจนแน่นอนยิ่งขึ้น

## 2.2 องค์ประกอบของคณะกรรมการสถานศึกษาขั้นพื้นฐาน

ระเบียบกระทรวงศึกษาธิการว่าด้วยคณะกรรมการสถานศึกษาขั้นพื้นฐาน พุทธศักราช 2543 ข้อ 5 ให้มีคณะกรรมการอย่างน้อยสถานศึกษาละเจ็ดคน แต่ไม่เกินสิบห้าคน ประกอบด้วย

1. "ผู้แทนปกครอง" ได้แก่ ผู้แทนของผู้มีรายชื่อเป็นผู้ปกครองตามทะเบียนนักเรียนที่กำลังศึกษาอยู่ในสถานศึกษานั้น จำนวนไม่เกินสองคน

2. "ผู้แทนครู" ได้แก่ ผู้แทนของข้าราชการครูผู้ปฏิบัติการสอนและผู้ช่วยผู้บริหารสถานศึกษานั้น จำนวนไม่เกินสองคน



3. "ผู้แทนองค์กรชุมชน" ได้แก่ ผู้แทนของชมรม สมาคม มูลนิธิ องค์กรเอกชน หรือกลุ่มบุคคลในรูปอื่นใดที่ดำเนินกิจกรรมเพื่อประโยชน์ของสาธารณะ และมีที่ตั้งอยู่ในเขตบริหาร ของสถานศึกษานั้นจำนวนไม่เกินสองคน

4. "ผู้แทนองค์กรปกครองส่วนท้องถิ่น" ได้แก่ ผู้แทนของเทศบาล องค์การบริหาร ส่วนจังหวัด องค์การบริหารส่วนตำบล กรุงเทพมหานคร เมืองพัทยา หรือ องค์กรปกครอง ส่วนท้องถิ่น รูปแบบอื่น จำนวนไม่เกินสองคน

5. "ผู้แทนศิษย์เก่า" ได้แก่ ผู้แทนสมาคมศิษย์เก่า ชมรมศิษย์เก่าหรือบุคคลที่เคย ศึกษาจากสถานศึกษานั้น จำนวนไม่เกินสองคน

6. "ผู้ทรงคุณวุฒิ" ได้แก่ ผู้นำทางศาสนา ผู้ทรงภูมิปัญญาไทยในท้องถิ่น ข้าราชการบำนาญ ข้าราชการอื่นนอกสังกัดสถานศึกษา พนักงานรัฐวิสาหกิจเจ้าหน้าที่ใน หน่วยงานอื่นของรัฐเจ้าของหรือผู้บริหารสถานประกอบการ ทั้งในและนอกเขตบริการสถานศึกษา นั้นจำนวนไม่เกิน สี่คน

ให้ผู้บริหารสถานศึกษาเป็นกรรมการ และเลขานุการและให้คณะกรรมการเลือก กรรมการ คนหนึ่งใน (1) (3) (4) (5) และ (6) เป็นประธาน และอีกคนหนึ่งเป็นรองประธาน

ความหมายของ ขอบข่าย และเจตนารมณ์ของคำสำคัญในบางประเด็นตามระเบียบ กระทรวงศึกษาธิการว่าด้วยคณะกรรมการสถานศึกษาขั้นพื้นฐาน พ.ศ. 2543 มีดังนี้

ผู้แทนผู้ปกครอง โดยเจตนารมณ์มุ่งเน้นให้ผู้ปกครองของนักเรียน นักศึกษา ที่มี บุตรหรือผู้ที่อยู่ในความปกครองดูแลตามหลักฐานของทางราชการ กำลังศึกษาเล่าเรียนอยู่ใน สถานศึกษานั้นได้เข้ามามีส่วนร่วมในการจัดการศึกษาข้าราชการครูหรือลูกจ้างซึ่งเป็นผู้ปกครอง ของนักเรียนที่กำลังเรียนอยู่ในโรงเรียนนั้น ก็มีสิทธิ์ที่จะสมัครเป็นกรรมการในส่วนของผู้แทน ผู้ปกครองได้

อย่างไรก็ตาม ในกรณีที่ไม่มีผู้สมัครเป็นกรรมการในองค์ประกอบนี้หรือมีแต่ยังไม่ ครบให้คณะกรรมการสถานศึกษาที่มีหน้าที่สรรหากรรมการ ควรสรรหาผู้แทนผู้ปกครองที่มีชื่อ ข้าราชการครูหรือลูกจ้างในสถานศึกษาเป็นอันดับแรกก่อน หากมีเหตุผลความจำเป็นหรือ ข้อจำกัดด้านบุคลากรแล้ว จึงค่อยสรรหาจากข้าราชการครูหรือลูกจ้างในสังกัดสถานศึกษานั้น ในลำดับสุดท้าย

กรณีดังกล่าวนี้ ให้ใช้สำหรับกระบวนการคัดเลือกหรือการสรรหาคณะกรรมการ สถานศึกษาในองค์ประกอบของผู้แทนศิษย์เก่า ซึ่งอาจเป็นข้าราชการครูหรือลูกจ้างเป็นศิษย์เก่า อยู่ด้วยโดยอนุโลม และการเป็นศิษย์เก่า นั้นไม่จำเป็นต้องจบการศึกษาชั้นสูงสุดของของโรงเรียน เท่านั้น หากพิสูจน์ได้ว่าบุคคลดังกล่าวเคยเข้าเรียนแล้วก็ถือว่าเป็นศิษย์เก่าเช่นเดียวกัน

ผู้แทนครู หมายถึง ข้าราชการครูผู้ปฏิบัติการสอนและให้หมายรวมถึงผู้ช่วย บริหารสถานศึกษาด้วย ดังนั้นผู้แทนครูอาจมีทั้งครูปฏิบัติการสอนและผู้ช่วยบริหารสถานศึกษา หรืออย่างใดอย่างหนึ่งก็ได้

ผู้แทนองค์กรชุมชนเป็นองค์กรที่จัดตั้งโดยความสมัครใจของสมาชิกหรือการอำนวยความสะดวกของราชการบางหน่วย ซึ่งอาจเป็นองค์กรที่จัดตั้งของกลุ่มเป็นที่แน่นอนในเขตบริหารของโรงเรียน มีผู้นำองค์กรและสมาชิกอย่างเป็นรูปธรรม และให้รวมถึงองค์การพัฒนาเอกชนหรือ NGO (Non Government Organization) ด้วย ทั้งนี้ผู้แทนองค์กรชุมชนที่จะสมัครเป็นกรรมการสถานศึกษา จะต้องมีหลักฐานแสดงการเป็นผู้แทนองค์กรชุมชนนั้น ๆ

ผู้แทนขององค์กรปกครองส่วนท้องถิ่น องค์กรปกครองส่วนท้องถิ่นที่มีอยู่ในขณะนี้ประกอบด้วย กรุงเทพมหานคร เมืองพัทยา องค์การบริหารส่วนจังหวัด (อบจ.) เทศบาล และองค์การบริหารส่วนตำบล (อบต.) กรรมการสถานศึกษาที่เป็นผู้แทนขององค์กรปกครองส่วนท้องถิ่นนั้น โดยเจตนารมณ์หลักต้องการคณะผู้บริหารองค์กรปกครองส่วนท้องถิ่นหรือสมาชิกองค์กรปกครองส่วนท้องถิ่น ซึ่งเป็นผู้ได้รับเลือกตั้งจากสมาชิกสภากรุงเทพมหานคร (ส.ก.) หรือเทศมนตรี เป็นต้น ให้เข้ามาร่วมเป็นกรรมการสถานศึกษาในฐานะผู้แทนองค์กรปกครองส่วนท้องถิ่น แต่ถ้าหากในทางปฏิบัติมีปัญหาเนื่องจากกลุ่มเป้าหมายที่กล่าวถึงในเบื้องต้นไม่สมัครเข้ารับการคัดเลือกเป็นกรรมการของสถานศึกษา หรือปฏิเสธการเป็นกรรมการในคณะกรรมการสถานศึกษาขั้นพื้นฐานของโรงเรียน ก็ให้องค์กรปกครองส่วนท้องถิ่นมอบหมายให้บุคคลอื่น เช่น ข้าราชการหรือพนักงานหรือลูกจ้างขององค์กรปกครองส่วนท้องถิ่น หรือบุคคลที่มีคุณสมบัติทั่วไปตามที่กำหนดในระเบียบนี้ โดยมีหลักฐานแสดงการเป็นผู้แทนองค์กรปกครองส่วนท้องถิ่น เช่น หนังสือรับรองของคณะผู้บริหารองค์กรปกครองส่วนท้องถิ่น หรือรายงานการปกครองส่วนท้องถิ่น เช่น หนังสือรับรองของคณะผู้บริหารองค์กรปกครองส่วนท้องถิ่น หรือรายงานการประชุมของคณะผู้บริหารขององค์กรปกครองส่วนท้องถิ่น ที่กล่าวถึงการมอบหมายให้ข้าราชการหรือพนักงานหรือลูกจ้างหรือบุคคลหนึ่งบุคคลใดเป็นผู้แทนในคณะกรรมการสถานศึกษาแล้วแต่กรณี

ผู้ทรงคุณวุฒิ หมายถึง ผู้ที่มีความรู้ความสามารถในศิลปวิทยาต่าง ๆ ที่คณะกรรมการสถานศึกษาเห็นว่ามิใช่ประโยชน์ต่อการพัฒนาการศึกษา ในกรณีของผู้นำทางศาสนานั้น ศาสนาในที่นี้ หมายถึง พุทธศาสนา คริสต์ศาสนา ศาสนาอิสลาม ศาสนาพราหมณ์ ศาสนาซิกข์ และศาสนาฮินดู โดยไม่รวมถึงลัทธิความเชื่ออื่นใดที่ไม่เป็นที่ยอมรับของสังคมไทย โดยส่วนรวม ส่วนผู้นำทางศาสนา หมายถึง กรรมการไวยาวัจกรในพุทธศาสนา นักบวชหรือบาทหลวงในคริสต์ศาสนา ไต่ตะครู ไต่ตะอิมานในศาสนาอิสลามบวชหรือผู้นำทางพิธีกรรมของศาสนาพราหมณ์ ศาสนาซิกข์ หรือศาสนาฮินดู

สำหรับผู้ทรงภูมิปัญญาในท้องถิ่นนั้น หมายถึง ผู้ที่ได้รับการยอมรับในระดับท้องถิ่นหรือระดับชาติหรือระดับนานาชาติ ในด้านต่าง ๆ อาทิ ด้านศิลปะแขนงต่าง ๆ จิตรกรรม ประติมากรรม เช่น ด้านดนตรีพื้นบ้าน ดนตรีไทยหรือดนตรีสากล ด้านการแสดงทั้งการแสดง การละเล่นพื้นเมืองของท้องถิ่น หรือการแสดงละคร ดาราภาพยนตร์ ดาราละคร ด้านนาฏศิลป์ท้องถิ่นหรือนาฏศิลป์ไทย รวมทั้งผู้ที่เกี่ยวข้องกับการแสดงนั้น ๆ อาทิ ผู้ฝึกสอน ผู้กำกับการแสดง เป็นต้น ด้านการกีฬา กรีฑาระดับชาติและระดับนานาชาติ ด้านการช่างฝีมือ ด้านการ

ประกอบอาหาร นักวิชาการอิสระ ผู้ประสบความสำเร็จในการประกอบอาชีพโดยสุจริต และเป็นที่ยอมรับของชุมชนและสังคม ตลอดจนผู้ปกครองส่วนท้องถิ่น ซึ่งได้แก่ กำนัน ผู้ใหญ่บ้าน เป็นต้น

ข้อเสนอแนะการกำหนดสัดส่วนและการคัดเลือกหรือการสรรหาของคณะกรรมการสถานศึกษาขั้นพื้นฐาน เพื่อให้เป็นไปตามเจตนารมณ์ของการมีส่วนร่วมของสตรีและการมีสัดส่วนที่เหมาะสม

ในการกำหนดสัดส่วน และการคัดเลือกหรือสรรหาคณะกรรมการสถานศึกษาขั้นพื้นฐานให้มีจำนวนกรรมการที่เป็นสตรีไม่น้อยกว่า 1 ใน 3 ของจำนวนกรรมการทั้งหมดนั้น มีข้อเสนอแนะเพื่อเป็นแนวทางในการปฏิบัติ ดังนี้

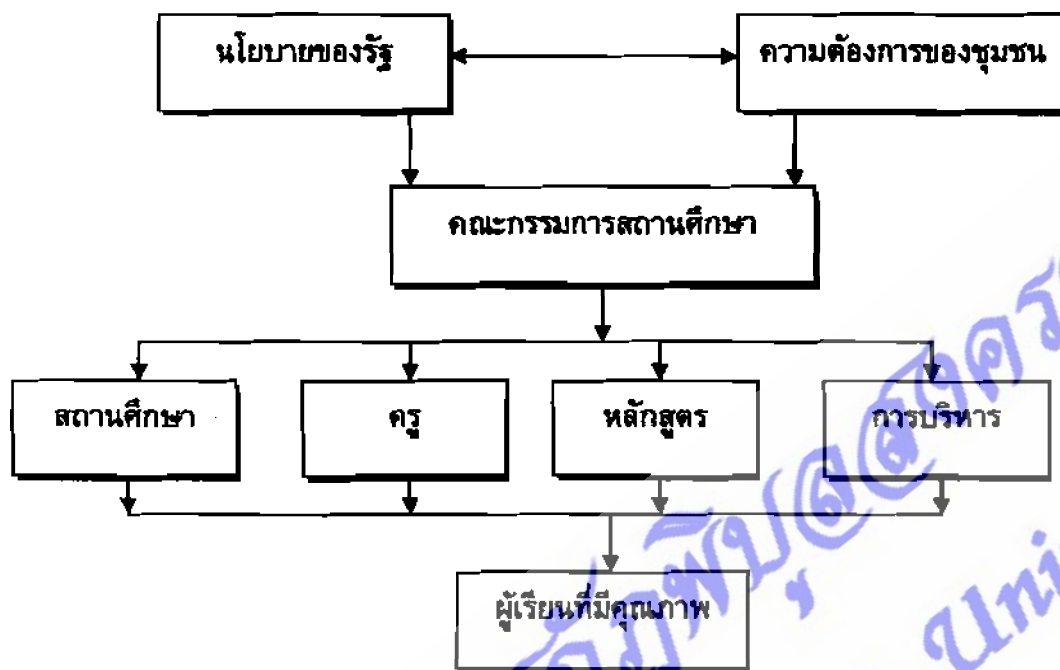
#### การกำหนดสัดส่วน

1. กรณีที่กำหนดให้มีคณะกรรมการรวมทั้งสิ้น 7 คน ควรจะมีกรรมการที่เป็นสตรีอย่างน้อย 2 คน
2. กรณีที่กำหนดให้มีคณะกรรมการรวมทั้งสิ้น 8-10 คน ควรจะมีกรรมการที่เป็นสตรีอย่างน้อย 3 คน
3. กรณีที่กำหนดให้มีคณะกรรมการรวมทั้งสิ้น 11-13 คน ควรจะมีกรรมการที่เป็นสตรีอย่างน้อย 4 คน
4. กรณีที่กำหนดให้มีคณะกรรมการรวมทั้งสิ้น 14 - 15 คน ควรจะมีกรรมการที่เป็นสตรีอย่างน้อย 5 คน

อย่างไรก็ตาม จำนวนและสัดส่วนที่เหมาะสมของกรรมการที่เป็นชายและสตรีที่เหมาะสมนั้นควรมีจำนวน และสัดส่วนอย่างละจำนวนที่เท่ากันหรือใกล้เคียงกัน เพราะจุดเด่นของศักยภาพและความรู้ความสามารถของความเป็นชายและสตรีนั้น มีทั้งส่วนที่เหมือนกันและแตกต่างกันฉะนั้นการมีกรรมการที่มีทั้งชายและสตรีมีจำนวนเท่ากันหรือใกล้เคียงกัน ย่อมทำให้คณะกรรมการมีศักยภาพและความรู้ความสามารถในการร่วมกับสถานศึกษา บริหารจัดการและสนับสนุนกิจการเพื่อพัฒนาคุณภาพการศึกษาได้อย่างมีประสิทธิภาพ

แนวคิดเกี่ยวกับคณะกรรมการสถานศึกษา (กระทรวงศึกษาธิการ, 2540 : 107) การดำเนินการเพื่อให้กิจการของสถานศึกษา เป็นไปอย่างมีประสิทธิภาพและมีประสิทธิผลจะต้องสอดคล้องกับความต้องการของชุมชนและตอบสนองนโยบายของรัฐ ดังนั้น จึงต้องเกิดจากการมีส่วนร่วมของชุมชนทุกชั้นตอน เพราะถือว่าชุมชนมีบทบาทสำคัญต่อการกำหนดคุณลักษณะของสถานศึกษาที่พึงประสงค์ เพื่อเป็นการเพิ่มการมีส่วนร่วมของชุมชนในกระบวนการจัดการศึกษา และการปรับปรุงการเรียนการสอน มาตรา 40 ในพระราชบัญญัติการศึกษาแห่งชาติ พ.ศ. 2542 ได้กำหนดให้ทุกโรงเรียนมีการจัดตั้งคณะกรรมการสถานศึกษาขึ้นเพื่อทำหน้าที่กำกับ และส่งเสริมสนับสนุนกิจการของโรงเรียน จากแนวคิดดังกล่าวคณะกรรมการสถานศึกษาจึงเป็นกลไกสำคัญในการเชื่อมโยงนโยบายของรัฐให้เข้ากับความต้องการของชุมชน

โดยการกำหนดทิศทางในการจัดการศึกษา ในส่วนที่เกี่ยวข้องกับสถานศึกษา ครู หลักสูตร และการบริหาร ทั้งนี้เพื่อนำไปสู่เป้าหมายในการพัฒนานักเรียนให้มีคุณภาพตามที่กำหนด แนวคิดนี้แสดงให้เห็นดังแผนภาพดังต่อไปนี้



แผนภูมิ 1 แนวคิดเกี่ยวกับคณะกรรมการสถานศึกษาตามระเบียบกระทรวงศึกษาธิการว่าด้วยคณะกรรมการสถานศึกษาขั้นพื้นฐาน พ.ศ.2543

### 2.3 บทบาทและหน้าที่ของกรรมการสถานศึกษา

เนื่องจากพระราชบัญญัติการศึกษาแห่งชาติ พ.ศ. 2542 มาตรา 40 และพระราชบัญญัติระเบียบบริหารราชการกระทรวงศึกษาธิการ มาตรา 37 กำหนดให้มีคณะกรรมการสถานศึกษาขั้นพื้นฐาน ประกอบด้วย ผู้แทนผู้ปกครอง ผู้แทนครู ผู้แทนองค์กรชุมชน ผู้แทนองค์กรปกครองส่วนท้องถิ่น ผู้แทนศิษย์เก่าของสถานศึกษา ผู้แทนพระภิกษุสงฆ์ และหรือผู้แทนองค์กรศาสนาอื่นในพื้นที่และผู้ทรงคุณวุฒิ โดยมีผู้บริหารสถานศึกษาเป็นกรรมการและเลขานุการของคณะกรรมการสถานศึกษาขั้นพื้นฐาน เพื่อทำหน้าที่กำกับ และส่งเสริมสนับสนุนกิจการของสถานศึกษา ตามระเบียบกระทรวงศึกษาธิการ ว่าด้วยคณะกรรมการสถานศึกษาขั้นพื้นฐาน พ.ศ. 2543 ข้อ 13 กำหนดให้คณะกรรมการสถานศึกษาขั้นพื้นฐานมีบทบาทและหน้าที่ดังต่อไปนี้



1. กำหนดนโยบายและแผนพัฒนาของสถานศึกษา
2. ให้ความเห็นชอบแผนปฏิบัติการประจำปีของสถานศึกษา
3. ให้ความเห็นชอบในการจัดทำสารหลักสูตรให้สอดคล้องกับความต้องการของ

ท้องถิ่น

4. กำกับและติดตามการดำเนินงานตามแผนของสถานศึกษา
5. ส่งเสริมและสนับสนุนให้เด็กทุกคนในเขตบริการได้รับการศึกษาขั้นพื้นฐาน  
อย่างทั่วถึง มีคุณภาพ และได้มาตรฐาน
6. ส่งเสริมให้มีการพิทักษ์สิทธิเด็ก ดูแลเด็กพิการ เด็กด้อยโอกาส และเด็กที่มีความ  
ความสามารถพิเศษ ให้ได้รับการพัฒนาเต็มตามศักยภาพ
7. เสนอแนวทางและมีส่วนร่วมในการบริหารจัดการด้านวิชาการ ด้านงบประมาณ  
ด้านการบริหารงานบุคคล และด้านการบริหารทั่วไปของสถานศึกษา
8. ส่งเสริมให้มีการระดมทรัพยากรเพื่อการศึกษา ตลอดจนวิทยากรภายนอกและ  
ภูมิปัญญาท้องถิ่นเพื่อเสริมสร้างพัฒนาการของนักเรียนทุกด้าน รวมทั้งสืบสานจารีตประเพณี  
ศิลปะ และวัฒนธรรมของท้องถิ่นและของชาติ
9. เสริมสร้างความสัมพันธ์ระหว่างสถานศึกษากับชุมชน ตลอดจนประสานงานกับ  
องค์กรทั้งภาครัฐและเอกชนเพื่อให้สถานศึกษาเป็นแหล่งวิทยากรของชุมชนและมีส่วนในการ  
พัฒนาชุมชนและท้องถิ่น
10. ให้ความเห็นชอบรายงานผลการดำเนินงานประจำปีของสถานศึกษาก่อนเสนอ  
ต่อสาธารณชน
11. แต่งตั้งที่ปรึกษา และหรือคณะอนุกรรมการเพื่อการดำเนินงานตามระเบียบนี้  
ตามที่เห็นสมควร
12. ปฏิบัติการอื่นตามที่ได้รับมอบหมายจากหน่วยงานต้นสังกัดของสถานศึกษานั้น

รายละเอียดของบทบาทหน้าที่ของคณะกรรมการสถานศึกษาแต่ละด้าน เป็นดังนี้

1. กำหนดนโยบาย แผนแม่บท และแผนพัฒนาของสถานศึกษา

นโยบายและแผนพัฒนาสถานศึกษา เป็นเสมือน“เข็มทิศ” ที่นำพาสถานศึกษา  
ไปสู่เป้าหมายปลายทางของความสำเร็จ ดังนั้นเพื่อให้แผนพัฒนาสถานศึกษามีความสอดคล้อง  
กับความต้องการของท้องถิ่น คณะกรรมการสถานศึกษาจะเป็นผู้มีบทบาทสำคัญในการเสนอ  
ปัญหาและความต้องการของท้องถิ่นให้เป็นอย่างดี บทบาทหน้าที่ของคณะกรรมการสถานศึกษา  
ควรมีบทบาทดังนี้

1.1 ศึกษาหาความรู้และทำความเข้าใจเรื่อง การวางแผน และการจัดทำ แผนพัฒนาการศึกษา จากเอกสารและแหล่งความรู้ต่าง ๆ

1.2 แต่งตั้งคณะกรรมการในการจัดทำร่างนโยบายและแผนพัฒนาการ ศึกษาของสถานศึกษา

1.3 พิจารณากำหนดนโยบาย และแผนพัฒนาการศึกษาของสถานศึกษา

2. ให้ความเห็นชอบแผนปฏิบัติการประจำปีของสถานศึกษา

ก่อนสิ้นปีงบประมาณ สถานศึกษานำนโยบาย และแผนพัฒนาการศึกษาของ สถานศึกษามาจัดทำแผนปฏิบัติการประจำปี เพื่อใช้กรอบการปฏิบัติงานในปีงบประมาณต่อไป ซึ่งแผนปฏิบัติการดังกล่าว จะต้องได้รับความเห็นชอบจากคณะกรรมการสถานศึกษาก่อน คณะกรรมการสถานศึกษาจะมีบทบาทดังนี้

2.1 ศึกษา นโยบาย แผนพัฒนาการศึกษาของสถานศึกษา

2.2 พิจารณาเห็นชอบแต่งตั้งคณะกรรมการจัดทำแผนปฏิบัติการประจำปีของ สถานศึกษา

2.3 พิจารณาให้ความเห็นชอบแผนปฏิบัติการประจำปี

2.4 ให้การสนับสนุนการดำเนินการตามแผนปฏิบัติการของสถานศึกษา

กำกับติดตามการดำเนินการตามแผนของสถานศึกษา

3. ให้ความเห็นชอบในการจัดทำสาระหลักสูตรให้สอดคล้องกับความต้องการของ ท้องถิ่น

สถานศึกษาชั้นพื้นฐานมีหน้าที่จัดทำสาระหลักสูตรให้สอดคล้องกับสภาพปัญหา และความต้องการของชุมชน ภูมิปัญญาท้องถิ่น คุณลักษณะอันพึงประสงค์ เพื่อเป็นสมาชิกที่ดี ของครอบครัว ชุมชน สังคม และประเทศชาติ คณะกรรมการสถานศึกษาจะช่วยเสนอแนะความ ต้องการของท้องถิ่นได้เป็นอย่างดี จึงควรมีบทบาทดังนี้

3.1 ศึกษาสภาพปัญหา ความต้องการภูมิปัญญาท้องถิ่น และนำเสนอให้ สถานศึกษาไว้ใช้เป็นข้อมูลประกอบการจัดทำสาระหลักสูตร

3.2 พิจารณาให้ความเห็นชอบในสาระหลักสูตรที่สถานศึกษาจัดทำ ส่งเสริม และสนับสนุนให้สถานศึกษาได้สามารถจัดกิจกรรมการเรียนการสอนตามหลักสูตรได้อย่างมี ประสิทธิภาพ

4. กำกับและติดตาม การดำเนินการตามแผนของสถานศึกษา

การดำเนินการตามแผนของสถานศึกษาซึ่งได้รับความเห็นชอบจากคณะกรรมการ สถานศึกษา เมื่อสถานศึกษาดำเนินการไปแล้ว ผลของการดำเนินการเป็นอย่างไร มีปัญหา และอุปสรรคหรือไม่ เป็นเรื่องที่คณะกรรมการสถานศึกษาจะต้องรู้ เพื่อจะได้เข้ามาช่วย สนับสนุนหรือแก้ปัญหา ให้การจัดการศึกษาของสถานศึกษา สามารถจัดการศึกษาได้อย่างมี คุณภาพคณะกรรมการสถานศึกษาจึงควรมีบทบาทดังนี้

4.1 ศึกษาแนวทางการดำเนินการและปฏิทินการปฏิบัติงานตามแผนปฏิบัติการของสถานศึกษา

4.2 รับทราบรายงานผลการปฏิบัติงานตามแผนปฏิบัติการของสถานศึกษา รวมทั้งข้อคิดเห็นและข้อเสนอแนะ

4.3 ติดตามดูแล ช่วยเหลือแก้ปัญหาและส่งเสริมสนับสนุนให้สถานศึกษาสามารถดำเนินการจัดการศึกษาได้อย่างมีคุณภาพ

5. ส่งเสริมและสนับสนุน ให้เด็กทุกคนในเขตบริการได้รับการศึกษาขั้นพื้นฐานอย่างทั่วถึง มีคุณภาพได้มาตรฐาน

คณะกรรมการสถานศึกษาเป็นบุคคลที่อยู่ในท้องถิ่นมีความใกล้ชิดกับผู้ปกครองของนักเรียนรัฐสภาพัญญาและความต้องการของท้องถิ่นเป็นอย่างดีสามารถร่วมกับสถานศึกษากำหนดแนวทางที่จะทำให้เด็กทุกคนได้เข้าเรียนอย่างทั่วถึง และได้เรียนอย่างมีคุณภาพ จึงควรกำหนดบทบาทของคณะกรรมการสถานศึกษาดังนี้

5.1 ร่วมสนับสนุนการดำเนินการในการจัดทำข้อมูลพื้นฐานของเด็กในเขตบริการของโรงเรียน

5.2 ประสานความร่วมมือสร้างความเข้าใจกับประชาชนทั่วไปและผู้ปกครองของนักเรียนเพื่อให้เห็นความสำคัญในการศึกษา

5.3 สนับสนุนช่วยเหลือเด็กที่ขาดแคลนหรือมีความต้องการช่วยเหลือเป็นพิเศษ เพื่อให้สามารถได้เรียนจบหลักสูตร

6. ส่งเสริมให้มีการพิทักษ์สิทธิเด็ก ดูแลเด็กพิการ เด็กด้อยโอกาส และเด็กที่มีความสามารถพิเศษ ให้ได้รับการพัฒนาอย่างเต็มศักยภาพ

สิทธิและความเสมอภาคในการที่เด็กทุกคนจะได้รับการศึกษา ไม่ว่าจะเป็นเด็กที่มีความพิการ เด็กด้อยโอกาส และเด็กที่มีความต้องการพิเศษ เด็กทุกคนจะต้องได้รับการพัฒนาอย่างเต็มศักยภาพคณะกรรมการสถานศึกษา ควรจะต้องทำหน้าที่ดังนี้

6.1 ศึกษาข้อมูลเด็กที่มีความต้องการ เด็กด้อยโอกาส และเด็กที่มีความต้องการพิเศษในท้องถิ่น เพื่อเสนอข้อมูลให้กับสถานศึกษา

6.2 สนับสนุนสิ่งต่าง ๆ ที่จะเป็นสื่อเครื่องมือ อุปกรณ์การเรียนและสิ่งอำนวยความสะดวกให้กับสถานศึกษาเพื่อช่วยเหลือเด็กที่มีความต้องการพิเศษในลักษณะต่าง ๆ

6.3 สนับสนุนส่งเสริมเด็กที่มีความต้องการพิเศษ ให้ได้รับการพัฒนาอย่างเต็มศักยภาพ

7. เสนอแนวทาง และระดับการปฏิบัติในการบริหารจัดการด้านวิชาการ ด้านงบประมาณ ด้านบริหารงานบุคคล และด้านบริหารทั่วไปของสถานศึกษา

กระทรวงได้กระจายอำนาจในการบริหาร และการจัดการศึกษาในด้านวิชาการ ด้านงบประมาณ การบริหารงานบุคคล และการบริหารงานทั่วไปให้สถานศึกษาดำเนินการได้ เกิดความคล่องตัวมากขึ้น คณะกรรมการสถานศึกษาในฐานะที่เป็นผู้ที่กำหนดนโยบายในการบริหารของสถานศึกษา ข้อเสนอนโยบายในการบริหารทั้ง 4 ด้านของสถานศึกษา จึงเป็นสิ่งสำคัญที่จะไปสู่การปฏิบัติที่สอดคล้องกับนโยบายและแผนพัฒนาการศึกษาของสถานศึกษา จึงควรกำหนดบทบาทหน้าที่ไว้ดังนี้

7.1 เสนอแนะแนวทางในการบริหารและจัดการในด้านงานวิชาการ บุคลากร งบประมาณ และบริหารทั่วไปของสถานศึกษา

7.2 ร่วมเป็นคณะทำงาน ในส่วนที่เกี่ยวข้องกับภารกิจของสถานศึกษาทั้ง 4 ด้าน เพื่อให้การบริหารและการจัดการศึกษาของสถานศึกษาเป็นไปอย่างมีประสิทธิภาพ

a. ส่งเสริมให้มีการระดมทรัพยากร เพื่อการศึกษาตลอดจนเป็นวิทยากรภายนอก และ ภูมิปัญญาท้องถิ่น เพื่อเสริมสร้างการพัฒนาการของนักเรียนทุกด้าน รวมทั้งสืบสานจารีตประเพณี ศิลปวัฒนธรรมของท้องถิ่นและของชาติ

คณะกรรมการสถานศึกษาเป็นผู้ที่ได้รับการยอมรับของบุคคลในท้องถิ่น เป็นผู้ที่สามารถช่วยระดมทรัพยากรต่าง ๆ ทั้งภายในท้องถิ่นและนอกท้องถิ่น เข้ามาช่วยในการพัฒนาปรับปรุงสถานศึกษาได้เป็นอย่างดี รวมทั้งสามารถที่จะเข้าเสริมสร้างการพัฒนาของนักเรียนได้ในหลาย ๆ ด้าน จึงควรมีบทบาทดังนี้

8.1 ร่วมกำหนดแนวทางในการระดมทรัพยากรต่าง ๆ ทั้งภายนอกและภายในท้องถิ่น เพื่อนำมาพัฒนาคุณภาพการศึกษา

8.2 ส่งเสริมการใช้วิทยากรภายนอก และภูมิปัญญาท้องถิ่น เช่น ด้านวิชาชีพ ในท้องถิ่นมาให้ความรู้กับนักเรียน โดยจัดหาและเข้าไปเป็นวิทยากรภายนอก

8.3 สนับสนุนการจัดกิจกรรมเพื่อสืบสานประเพณี ศิลปและวัฒนธรรมของท้องถิ่นและของชาติโดยร่วมเป็นคณะกรรมการดำเนินการ

9. เสริมสร้างความสัมพันธ์ระหว่างสถานศึกษากับชุมชนตลอดจนประสานงานกับองค์กรภาครัฐและเอกชน เพื่อให้สถานศึกษาเป็นแหล่งวิทยาการของชุมชนและท้องถิ่น

คณะกรรมการสถานศึกษาเป็นผู้ที่จะเสริมสร้างความสัมพันธ์ระหว่างสถานศึกษากับชุมชน เข้ามาช่วยในการสร้างความเข้าใจสถานศึกษาได้เป็นอย่างดี จึงควรมีบทบาทดังนี้

9.1 ประชาสัมพันธ์การดำเนินงานของโรงเรียน

9.2 ช่วยโรงเรียนสร้างความเข้าใจ อันดีระหว่างโรงเรียนกับชุมชน



10. ให้ความเห็นชอบรายงานผลการดำเนินงานประจำปีของสถานศึกษาก่อนเสนอต่อสาธารณชน

คณะกรรมการสถานศึกษาเป็นผู้ที่ได้รับการยกย่องจากสถานศึกษา ในฐานะเป็นผู้แทนของชุมชน การมีส่วนร่วมในการพิจารณาเห็นชอบรายงานผลการดำเนินงานของโรงเรียนเป็นอีกบทบาทหนึ่งในหลาย ๆ ด้าน จึงควรมีบทบาทดังนี้

10.1 เห็นชอบการรายงานผลการดำเนินงานของโรงเรียน

10.2 เสนอแนะและแก้ไขจุดบกพร่องของการดำเนินงานของโรงเรียนที่ผ่านมา

11. แต่งตั้งที่ปรึกษาและหรือคณะกรรมการเพื่อการดำเนินงานตามระเบียบนี้ตามที่เห็นสมควร

คณะกรรมการสถานศึกษา เป็นผู้ที่ได้รับการยอมรับของบุคคลในท้องถิ่นในการแต่งตั้งที่ปรึกษาหรือคณะกรรมการ จึงควรมีบทบาทดังนี้

11.1 มีส่วนร่วมในการพิจารณาหรือแต่งตั้งที่ปรึกษาและหรือคณะกรรมการ

11.2 เสนอและพิจารณาที่ปรึกษาและหรือคณะกรรมการ

12. ปฏิบัติการอื่นตามที่ได้รับมอบหมายจากหน่วยงานต้นสังกัดของสถานศึกษานั้น ๆ

คณะกรรมการสถานศึกษาจะต้องช่วยเหลืองานต่าง ๆ ของสถานศึกษา นอกเหนือบทบาทหน้าที่ที่กล่าวมา เช่น ช่วยเหลืองานกิจกรรมของสถานศึกษาที่จัดขึ้นในเทศกาลต่าง ๆ

จากแนวคิดใช้ หลักธรรมาภิบาล ในการบริหารองค์กร เพื่อเป็นการประกันเรื่องธรรมาภิบาล โดยมีหลักปฏิบัติ 3 ข้อ ได้แก่ เป้าหมายต้องสอดคล้องต่อสังคมหรือชุมชน กระบวนการบริหารต้องโปร่งใส และทุกขั้นตอนการดำเนินการต้องมีคนรับผิดชอบ โดยมีการเปรียบเทียบว่า โรงเรียนก็เหมือนองค์กร 1 องค์กร ซึ่งในองค์กรประกอบด้วยคณะบุคคล 3 ระดับ ได้แก่ ระดับเจ้าของ ระดับนโยบาย และระดับปฏิบัติการ ซึ่งต่างจากในอดีต ดังนั้น ภาพพจน์ใหม่ในการบริหารและจัดการ ในปัจจุบันต้องอาศัยคณะกรรมการสถานศึกษาเป็นผู้ตัดสินใจไม่ใช่ผู้บริหารสถานศึกษา เมื่อเป็นมติของคณะกรรมการสถานศึกษาในการตัดสินใจสั่งการก็ต้องร่วมกันรับผิดชอบ ผู้บริหารสถานศึกษาจะเป็นผู้ประสานงานกับคณะกรรมการสถานศึกษา ในเรื่องเกี่ยวกับการบริหารสถานศึกษา การบริหารหลักสูตร การพัฒนานักเรียน ความสัมพันธ์กับชุมชนโดยให้ผู้บริหารสถานศึกษาเป็นผู้รับนโยบายจากคณะกรรมการสถานศึกษาเพียงผู้เดียวเท่านั้น คณะกรรมการต้องทำหน้าที่ประเมินเป็นภาพรวมของโรงเรียน คณะกรรมการสถานศึกษาจึงต้องมี ความเข้าใจเกี่ยวกับขอบข่าย หน้าที่รับผิดชอบของตนเอง ซึ่งพอจะสรุปหน้าที่และบทบาทของคณะกรรมการสถานศึกษาได้ดังนี้

1. ถ่ายทอดเจตนารมณ์ของเจ้าของสถานศึกษา ออกมาเป็นเป้าหมายการบริหาร และจัดการศึกษา

2. กำหนดนโยบายเชิงบริหารแก่ฝ่ายบริหารสถานศึกษา

3. ติดตามและสนับสนุนการบริหารและจัดการศึกษาสถานศึกษา

4. ประเมินผลการบริหารและจัดการศึกษาของสถานศึกษา

5. กำหนดการทำงานของคณะกรรมการสถานศึกษา อันประกอบด้วยข้อบังคับ ระเบียบ และจรรยาบรรณในการทำงานของคณะกรรมการสถานศึกษา

6. รับผิดชอบการบริหารและจัดการศึกษาต่อเจ้าของและชุมชนร่วมกับคณะครู

7. เพิ่มคุณค่าแก่สถานศึกษา โดยผ่านทางผู้เรียนไปสู่ชุมชนและสังคม

8. คณะกรรมการสถานศึกษาต้องศึกษาอดีตเพื่อขับเคลื่อนสถานศึกษาไปสู่

อนาคต

9. ตัดสินบนฐานข้อมูลความเห็นที่ดีที่สุด เป็นความเห็นที่เป็นกลาง เที่ยงธรรม รอบคอบและแม่นยำ ต้องใช้ข้อมูล ต้องเป็นมาตรฐานเดียวกัน ใจต้องมีอุเบกขา รอบคอบ แม่นยำ และไม่มีการขัดกันแห่งผลประโยชน์ใดๆ (สำนักงานคณะกรรมการการศึกษาแห่งชาติ, 2546 : 8 - 9)

ดังนั้น จึงควรให้คณะกรรมการสถานศึกษาขั้นพื้นฐาน และตลอดจนประชาชนในชุมชนได้รู้สึกเป็นเจ้าของและเข้ามามีส่วนร่วมให้การช่วยเหลือให้กิจการต่างๆ ทั้งภายในและภายนอกของสถานศึกษานั้นๆ ทั้งในด้านกำลังคน กำลังเงิน และวัสดุอุปกรณ์ต่างๆ ตลอดจนมีความรู้ความเข้าใจเกี่ยวกับบทบาทและหน้าที่ของตนเอง และมีความสามารถในการบริหารและจัดการศึกษาได้ตรงตามขอบเขตแห่งอำนาจในการดำเนินงาน และเป็นคณะทำงานที่มีความตระหนักถึงปัญหาของสถานศึกษาของชุมชน ของตนเองได้เป็นอย่างดีและสามารถกำหนดปัญหา วิเคราะห์ปัญหา และสามารถหาแนวทางในการแก้ปัญหาของสถานศึกษาได้เป็นอย่างดี และส่งเสริมให้การบริหารและจัดการศึกษาให้มีประสิทธิภาพตามความต้องการของชุมชน

### 3. การบริหารการจัดการศึกษาท้องถิ่น

ความเป็นมาของการศึกษาขององค์กรปกครองส่วนท้องถิ่น (กรมส่งเสริมการปกครองส่วนท้องถิ่น, 2542 : 1 - 3)

การจัดการศึกษาของประชาชนในอดีต เริ่มต้นจัดการศึกษาแบบนานาประเทศของยุโรป เริ่มเมื่อ พ.ศ. 2414 ในรัชสมัยของพระบาทสมเด็จพระจุลจอมเกล้าเจ้าอยู่หัว ซึ่งได้ทรงพระกรุณาโปรดเกล้าฯ ให้จัดตั้งโรงเรียนแห่งแรกขึ้นในพระบรมมหาราชวัง และในปี พ.ศ. 2427 ได้จัดตั้งโรงเรียนสำหรับราษฎรแห่งแรกที่วัดมเหยงคณ์พาราณสี เพื่อรับผิดชอบในการจัดการศึกษาของประเทศต่อมาได้รับการยกฐานะขึ้นเป็นกระทรวงศึกษาธิการในปัจจุบัน

หลังจากที่ได้มีการเปลี่ยนแปลงการปกครองมาเป็นระบอบประชาธิปไตย อันมีพระมหากษัตริย์เป็นประมุขแล้ว การบริหารประเทศได้เริ่มขยายตัวไปสู่ท้องถิ่นมากขึ้น เป็นการกระจายอำนาจให้ท้องถิ่นได้มีสิทธิและหน้าที่ในการบริหารกิจการของท้องถิ่นในรูปแบบการปกครองท้องถิ่นต่าง ๆ กัน เช่น ได้ตราพระราชบัญญัติเทศบาล พ.ศ.2478 กำหนดให้เทศบาลมีหน้าที่จัดการศึกษา เพื่อให้ราษฎรได้รับการศึกษาอบรมเข้าไว้ด้วย ดังนั้น หน้าที่ในการจัดการศึกษาของท้องถิ่นจึงได้ตกอยู่ในความดูแลรับผิดชอบขององค์การบริหารส่วนท้องถิ่นนั้น ๆ และให้เป็นไปตามพระราชบัญญัติประถมศึกษา พ.ศ. 2478 กำหนดให้มีการโอนโรงเรียนและทรัพย์สินของโรงเรียนมาเป็นของเทศบาลทั้งหมด หากท้องถิ่นใดมีปริมาณโรงเรียนไม่พอเพียงก็ให้เทศบาลจัดตั้งเพิ่มขึ้น และสร้างโรงเรียนประถมศึกษาเหล่านั้นด้วยเงินรายได้ของเทศบาลเอง

จากผลของพระราชบัญญัติสองฉบับดังกล่าวรัฐบาลในสมัยนั้นจึงได้ตราพระราชกฤษฎีกามอบอำนาจการจัดการประถมศึกษาในเขตเทศบาล ให้เทศบาลรับไปดำเนินการเมื่อ พ.ศ. 2479 และเทศบาลได้รับโอนโรงเรียนเทศบาลมาดำเนินการครั้งแรก เมื่อ พ.ศ.2480 การโอนโรงเรียนเทศบาลมาดำเนินการครั้งนี้ เทศบาลได้รับโอนมาทั้งหมด คือ โรงเรียน กิจการของโรงเรียน ทรัพย์สินและครุ โดยให้ครูโอนมาเป็นพนักงานเทศบาล การโอนการศึกษา มาอยู่กับเทศบาลในระยะนั้น ประสบปัญหาต่าง ๆ มาก งบประมาณของเทศบาลมีจำนวนน้อย ทำให้การศึกษาของเทศบาลไม่ก้าวหน้าเท่าที่ควร จึงได้มีการโอนการศึกษาของเทศบาลไปอยู่กับกระทรวงศึกษาธิการอีกครั้งหนึ่ง

พ.ศ. 2504 รัฐบาลจึงได้โอนการศึกษาในเขตเทศบาลไปให้เทศบาลรับผิดชอบอีกครั้งหนึ่ง โดยมีแนวปฏิบัติ คือ

1. ให้กระทรวงมหาดไทย ควบคุมดูแลการจัดการศึกษาในเขตเทศบาล
2. ส่งเสริมให้เทศบาลพยายามรับโอนโรงเรียนเทศบาลไปดำเนินการให้มากที่สุด เว้นแต่โรงเรียนที่กระทรวงศึกษาธิการขอสงวนไว้ปรับปรุงในทางวิชาการ และเป็นตัวอย่างเท่านั้น
3. กระทรวงศึกษาธิการ ควรจ่ายเงินอุดหนุนเป็นการช่วยเหลือการศึกษาในเขตเทศบาลซึ่งอาจจะคำนวณเป็นรายหัวนักเรียน ซึ่งอาจจะพิจารณาต่อไป

ดังนั้น การจัดการประถมศึกษาในเขตเทศบาล จึงอยู่ในกำกับดูแล ควบคุมของเทศบาล ตลอดมาจนทุกวันนี้ และประกอบกับ พ.ร.บ.การศึกษาแห่งชาติ พ.ศ. 2542 ฉบับปัจจุบัน มาตรา 41 ได้กำหนดให้องค์กรปกครองส่วนท้องถิ่นมีสิทธิจัดการศึกษาในระดับใดระดับหนึ่งหรือทุกระดับตามความพร้อมความเหมาะสมและความต้องการของท้องถิ่น



## หลักการจัดการศึกษาท้องถิ่น

การจัดการศึกษาท้องถิ่น ยึดหลักการกระจายอำนาจในการจัดการศึกษาเป็นสำคัญ คือ

ภาคนโยบาย ควรเป็นหน้าที่หลักของส่วนกลางในการกำหนดนโยบาย แผนการศึกษาแห่งชาติหลักสูตรมาตรฐานการศึกษา การวัดประเมินคุณภาพการศึกษา

ภาคปฏิบัติ ควรเป็นหน้าที่หลักของท้องถิ่น โดยให้ท้องถิ่นได้มีส่วนร่วมในการรับผิดชอบดูแลการปฏิบัติงานในท้องถิ่น โดยให้ท้องถิ่นมีส่วนร่วมรับผิดชอบด้วย

### หลักการจัดการศึกษาท้องถิ่น

1. ยึดหลักการกระจายอำนาจ ในการจัดการศึกษาท้องถิ่นให้ท้องถิ่นเป็นผู้ดำเนินการเอง โดยให้สอดคล้องกับ พ.ร.บ.การศึกษาแห่งชาติ แผนพัฒนาการศึกษาแห่งชาติ กับความต้องการของประชาชนในท้องถิ่น

2. การกำหนดนโยบายการศึกษา การวางแผนการศึกษา การบริหารงานวิชาการ การบริหารงานบุคคลระหว่างส่วนกลางกับท้องถิ่นประสานงานอย่างใกล้ชิด ภายใต้การกำกับดูแลของกระทรวงมหาดไทย

3. การมีส่วนร่วมขององค์กรปกครองส่วนท้องถิ่น และประชาชนในท้องถิ่น เพื่อให้การจัดการศึกษาท้องถิ่น สามารถสนองตอบความต้องการของประชาชนในแต่ละท้องถิ่นได้

4. การส่งเสริมวิทยฐานะของพนักงานครูเทศบาลให้ทัดเทียมกับข้าราชการครู

5. นำทรัพยากรในท้องถิ่นมาใช้ให้เป็นประโยชน์ต่อการจัดการศึกษาท้องถิ่น กำหนดนโยบายกระจายอำนาจในการจัดการศึกษาให้ท้องถิ่นจัดทำ ซึ่งสรุปได้ดังนี้

5.1 หลักการกระจายอำนาจในการจัดการศึกษาท้องถิ่น ซึ่งแต่เดิมได้รวมอำนาจไว้ในราชการส่วนกลางให้ไปอยู่กับราชการส่วนท้องถิ่น

5.2 หลักการมอบภาระหน้าที่ในการจัดการศึกษาท้องถิ่น ให้อยู่ในความรับผิดชอบของท้องถิ่นและประชาชน ดังที่พระบาทสมเด็จพระมงกุฎเกล้าเจ้าอยู่หัว ได้ทรงวางรากฐานการประถมศึกษาไว้แต่เดิมและเช่นที่นานาอารยประเทศจัดทำอยู่

5.3 หลักการให้ประชาชนมีส่วนร่วมในการจัดการศึกษาท้องถิ่น รัฐบาลจะเข้าไปมีส่วนเกี่ยวข้องก็เฉพาะในสิ่งที่ท้องถิ่นและประชาชนยังช่วยตัวเองไม่ได้

หลักการดังกล่าวเป็นหลักการอย่างกว้างๆซึ่งได้ใช้เป็นแนวทางในการบริหารการศึกษาของท้องถิ่นสืบมา

## วิธีการจัดการศึกษาท้องถิ่น

เพื่อให้การบริหารการศึกษาของท้องถิ่นเป็นไปโดยเหมาะสม ทางราชการจึงได้กำหนดแนวทางเกี่ยวกับการบริหารการศึกษาท้องถิ่น โดยกำหนดให้ส่วนกลางมีหน้าที่ในการส่งเสริมสนับสนุนการจัดการศึกษาของหน่วยท้องถิ่น และให้ท้องถิ่นเป็นผู้รับผิดชอบจัดการศึกษาโดยตรง หน่วยงานส่วนกลางที่เกี่ยวข้องกับการศึกษา มีดังนี้

1. กระทรวงมหาดไทย มีหน้าที่และความรับผิดชอบควบคุมส่งเสริมในด้านธุรการเกี่ยวกับนโยบายและการจัดการศึกษาของท้องถิ่นให้เป็นไปตามเป้าหมาย จัดสรรอุดหนุนจากรัฐบาลกลาง เป็นหน่วยประสานงานกับหน่วยราชการอื่นที่เกี่ยวข้อง ให้คำแนะนำส่งเสริมและช่วยเหลือหน่วยการปกครองท้องถิ่นในการแก้ปัญหาอุปสรรคและข้อขัดข้องต่างๆที่อยู่ในอำนาจหน้าที่ของกระทรวงมหาดไทย

2. กระทรวงศึกษาธิการ มีหน้าที่กำหนดหลักเกณฑ์และวิธีการประเมินความพร้อมในการจัดการศึกษาขององค์กรปกครองส่วนท้องถิ่นและมีหน้าที่ในการประสาน และส่งเสริมองค์กรปกครองส่วนท้องถิ่นให้สามารถจัดการศึกษา สอดคล้องกับนโยบายและได้มาตรฐานการศึกษา รวมทั้งการเสนอแนะการจัดสรรงบประมาณอุดหนุนการจัดการศึกษาขององค์กรปกครองส่วนท้องถิ่น

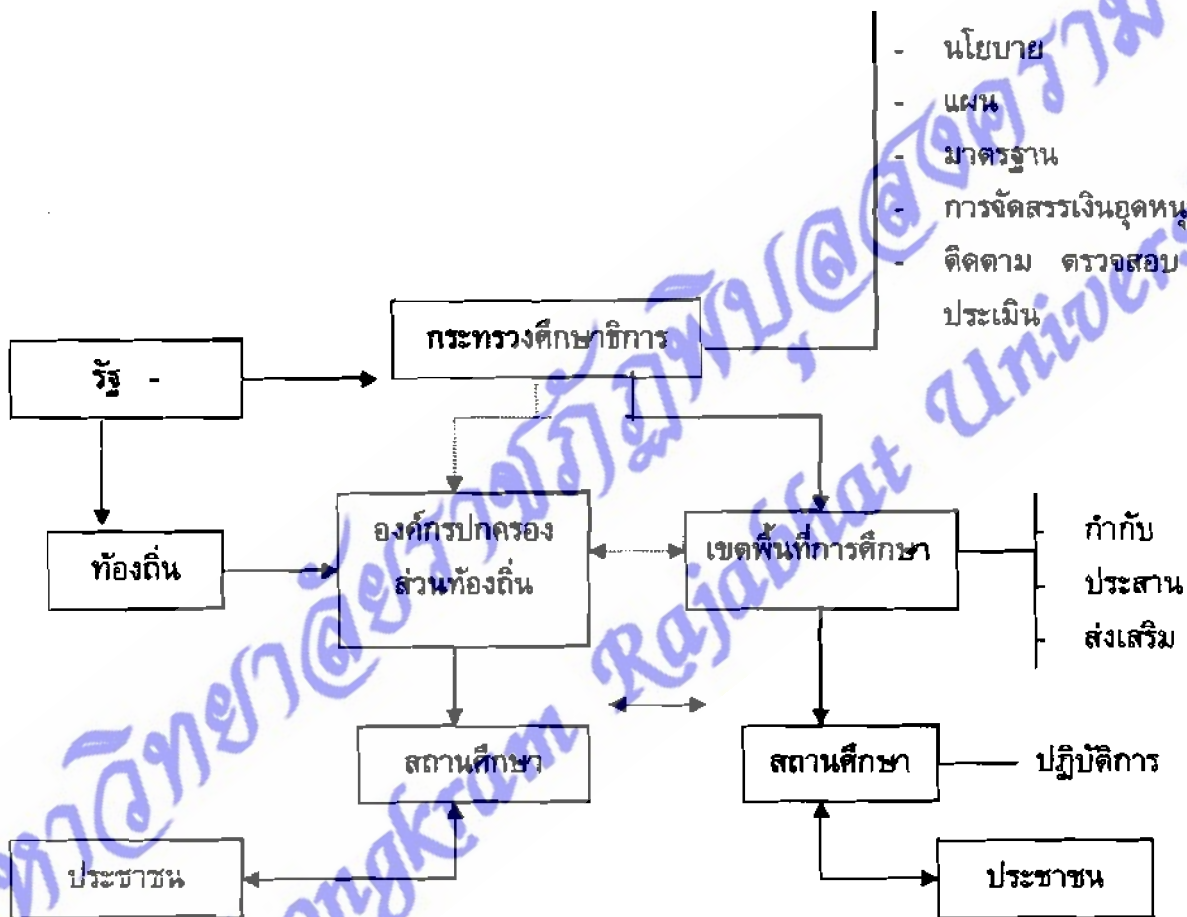
3. คณะกรรมการกลางพนักงานเทศบาล ( ก.ท. ) มีหน้าที่ส่งเสริมการบริหารงานบุคคล โดยกำหนดมาตรฐานทั่วไปเกี่ยวกับหลักเกณฑ์และเงื่อนไขการคัดเลือก การบรรจุ แต่งตั้งการย้าย การรับโอน การเลื่อนระดับการเลื่อนขั้นเงินเดือน มาตรฐานทั่วไปเกี่ยวกับวินัยและการรักษาวินัยและการดำเนินการทางวินัย การอุทธรณ์ การร้องทุกข์ และการให้อภัยจากราชการ

### การบริหารการศึกษาของเทศบาล

เนื่องจากรัฐบาลและ พ.ร.บ. การศึกษาแห่งชาติ พ.ศ. 2542 ได้กำหนดให้หน่วยการปกครองส่วนท้องถิ่นเป็นผู้ดำเนินการดังกล่าว เทศบาลและเมืองพัทยาจึงต้องมีหน้าที่และความรับผิดชอบในการจัดการศึกษาในเขตของตนอย่างเต็มที่ โดยถือปฏิบัติให้เป็นไปตามหลักการและนโยบายที่กล่าวมาข้างต้น ความรับผิดชอบของเทศบาลและเมืองพัทยา ในเรื่องนี้อาจสรุปได้ดังนี้

1. มีหน้าที่จัดการศึกษาขั้นพื้นฐาน
2. จัดให้เด็กที่มีอายุถึงเกณฑ์ในเขตเทศบาลได้เข้าโรงเรียนโดยทั่วถึง
3. เป็นผู้จัดตั้งและดำรงโรงเรียนเทศบาล
4. ควบคุมและบริหารโรงเรียนเทศบาลในเขตของตน

เกี่ยวกับเรื่องการจัดการศึกษาในเขตเทศบาลและเมืองพัทยานี้ เทศบาลและเมืองพัทยาเป็นผู้บริหาร และดำเนินการโดยตรง โดยกระทรวงศึกษาธิการและกระทรวงมหาดไทย มิได้เกี่ยวข้องในรายละเอียดของการปฏิบัติ นอกจากนี้การส่งเสริมสนับสนุนให้เทศบาลและเมืองพัทยาดำเนินการได้โดยเรียบร้อยและบรรลุผลดียิ่งขึ้น เทศบาลและเมืองพัทยาจึงมีอำนาจที่จะใช้ดุลยพินิจและตัดสินใจดำเนินการในเรื่องใดๆ ได้อย่างเต็มที่ตามขอบเขตอำนาจหน้าที่ที่กำหนดไว้ตามกฎหมาย



แผนภูมิ 2 การกระจายอำนาจการบริหารการจัดการศึกษา

ที่มา : กรมส่งเสริมการปกครองท้องถิ่น (2542)

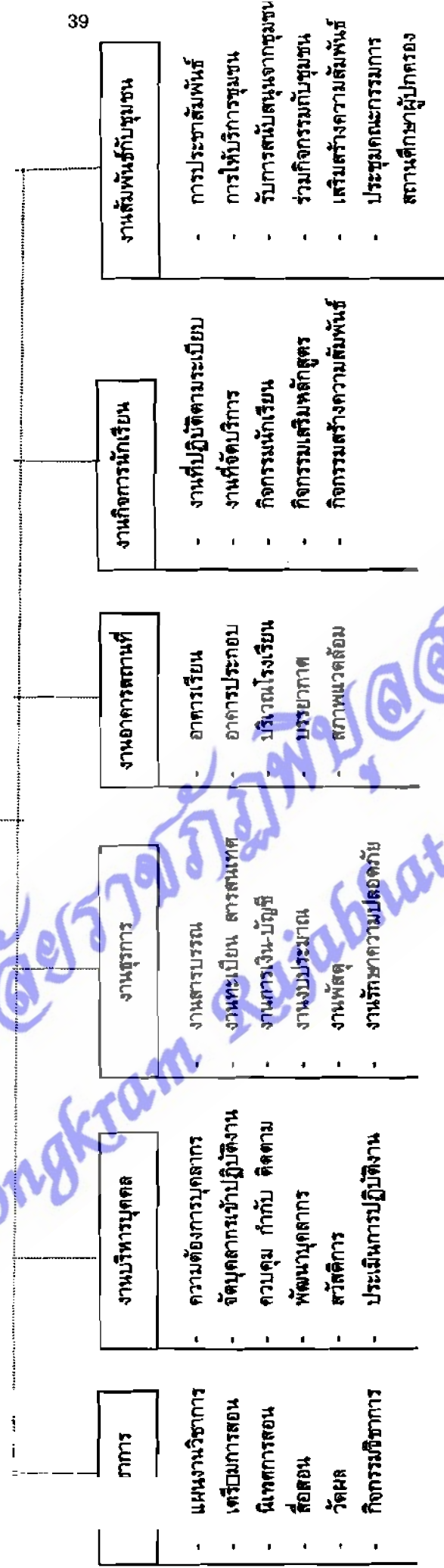


คณะกรรมการสถานศึกษาขั้นพื้นฐาน

อาจารย์ใหญ่

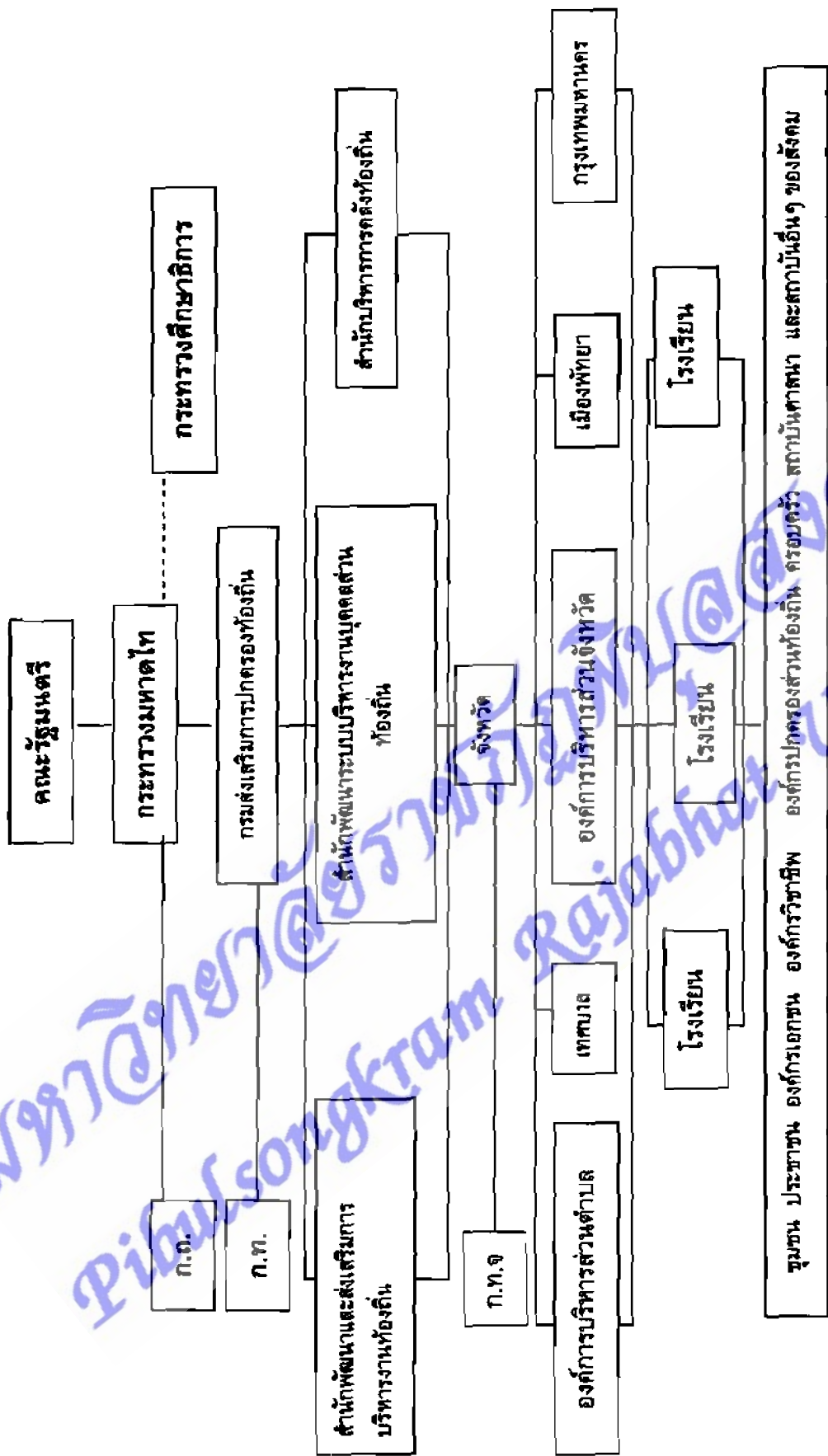
ผู้ช่วยอาจารย์ใหญ่

คณะกรรมการบริหารสถานศึกษา



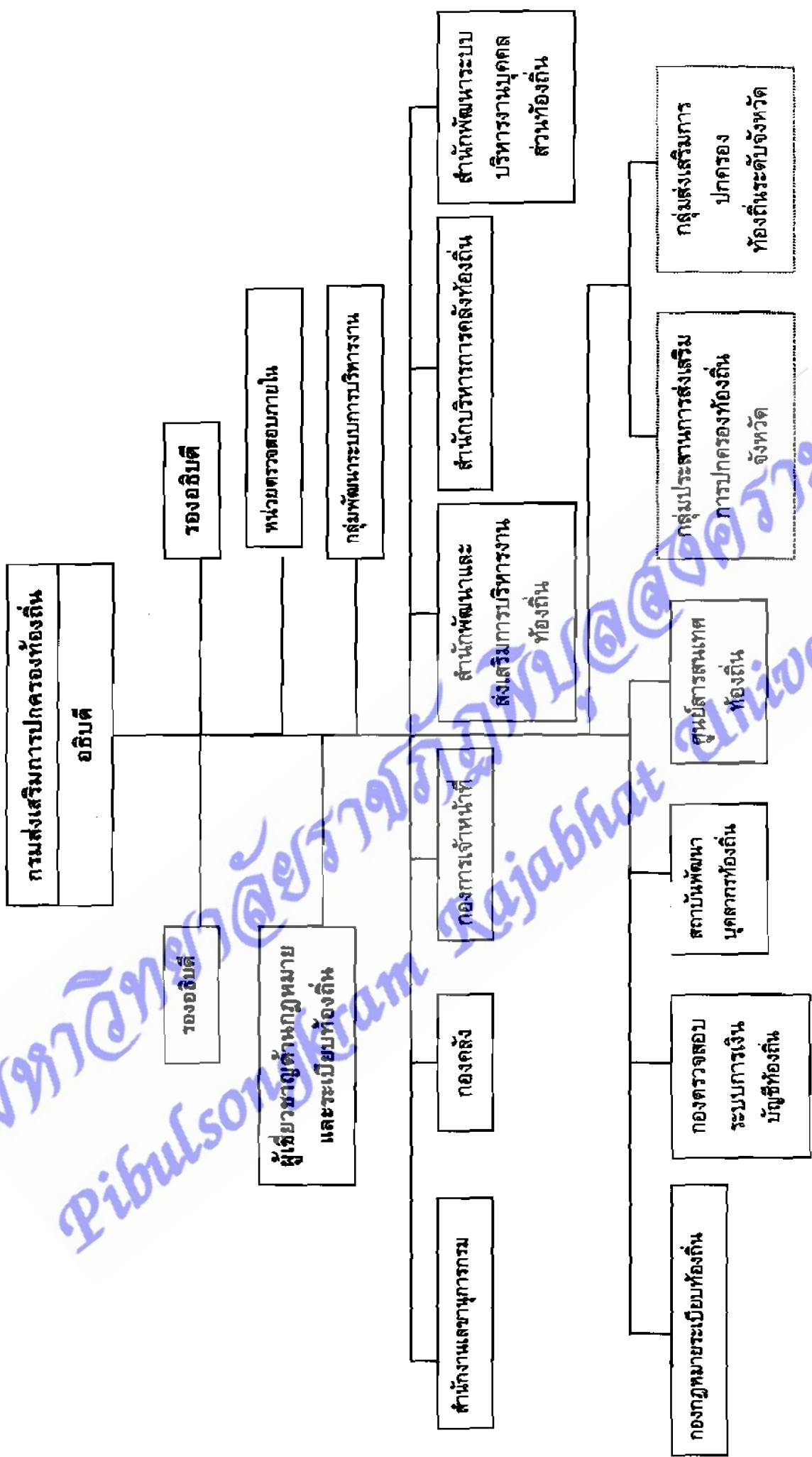
แผนภูมิ 3 การบริหารงานโรงเรียนเทศบาลเขตการศึกษา 7

ที่มา : กรมส่งเสริมการปกครองท้องถิ่น (2542)



แผนภูมิ 4 โครงสร้างการบริหารการศึกษาท้องถิ่น  
ที่มา : กรมส่งเสริมการปกครองท้องถิ่น (2542)

หมายเหตุ (1) ก.ถ. = คณะกรรมการมาตรฐานการบริหารงานบุคคลส่วนท้องถิ่น, ก.ท. = คณะกรรมการกลางพนักงานเทศบาล, ก.ท.จ. = คณะกรรมการพนักงานเทศบาล  
 (2) .....หมายถึง หน่วยงานและส่งเสริม ด้านนโยบายและวิชาการ  
 (3) บัดจุบันองค์การปกครองส่วนท้องถิ่นซึ่งจัดการศึกษา คือ เทศบาล เมืองพัทยา และกรุงเทพมหานคร



แผนภูมิ 5 โครงสร้างกรมส่งเสริมการปกครองส่วนท้องถิ่น  
ที่มา : กรมส่งเสริมการปกครองท้องถิ่น (2542)



## งานวิจัยที่เกี่ยวข้อง

งานวิจัยที่เกี่ยวข้องสามารถสรุปได้ดังนี้

ศิริวรรณ ตันตระวิวัฒน์ (2530 : บทคัดย่อ) ได้ทำการศึกษาการบริหารแบบมีส่วนร่วม ศึกษาเฉพาะกรณีการไฟฟ้าฝ่ายผลิตแห่งประเทศไทย มีวัตถุประสงค์เพื่อศึกษาหาความสัมพันธ์ระหว่างการมีส่วนร่วมในการทำงาน กับความรู้สึกพึงพอใจในการทำงาน ความต้องการประสบความสำเร็จในงาน ความรู้สึกผูกพันองค์กรและความสัมพันธ์กับสถานภาพทางสังคมเศรษฐกิจ และยังเป็นการศึกษาทบทวนทฤษฎีการบริหารแบบมีส่วนร่วม ในสภาพความเป็นจริงขององค์การรัฐวิสาหกิจไทย แนวคิดนี้จะมีส่วนสร้างบรรยากาศองค์การในการพัฒนาผู้ปฏิบัติงานให้อุทิศพลังกาย พลังใจเพื่อองค์การได้หรือไม่ ทั้งนี้ เนื่องจากหากองค์การสามารถสร้างความรู้สึกพึงพอใจในการทำงาน และความรู้สึกผูกพันองค์กร ตลอดจนกระตุ้นความต้องการประสบความสำเร็จในหมู่พนักงานได้แล้ว องค์การนั้นย่อมสามารถจูงใจให้พนักงานปฏิบัติงานให้บรรลุเป้าหมายที่วางไว้ การศึกษาครั้งนี้พบว่าการบริหารแบบมีส่วนร่วม กับความรู้สึกพึงพอใจในการทำงานมีความสัมพันธ์สูง ส่วนความสัมพันธ์กับตัวแปรอื่นรองลงมา แสดงให้เห็นว่าผลที่สำคัญอันดับแรก สำหรับการเปิดโอกาสให้มีส่วนร่วมในการทำงานในองค์การก็คือ ความรู้สึกพึงพอใจในการทำงาน รองลงมาคือ ความรู้สึกผูกพันต่อองค์การและไปกระตุ้นความต้องการประสบความสำเร็จของผู้ปฏิบัติงาน และทั้งหมดนี้เป็นมิติทางด้านความรู้สึกและพฤติกรรม ซึ่งทำให้เกิดบรรยากาศขององค์การที่ดี

เจริญ เข้มสุวรรณ (2530 : 95 ) ได้ศึกษากระบวนการบริหารงานของประธานกรรมการกลุ่มโรงเรียนประถมศึกษา สังกัดสำนักงานการประถมศึกษาจังหวัดเพชรบุรี พบว่าประธานกรรมการกลุ่มโรงเรียนประถมศึกษาในสังกัดสำนักงานการประถมศึกษาจังหวัดเพชรบุรี ปฏิบัติงานตามกระบวนการบริหารอยู่ในระดับปานกลาง

มนัส อินทอม และคณะ (2534 : บทคัดย่อ) ได้ทำการวิจัยเรื่อง กระบวนการบริหารโรงเรียนกับการวางขอบข่ายงานความสัมพันธ์ระหว่างโรงเรียนกับชุมชนของผู้บริหารโรงเรียนประถมศึกษาดีเด่น สังกัดสำนักงานการประถมศึกษาจังหวัดพิษณุโลกพบว่าขอบข่ายในด้านการวางแผนมีการจัดทำแผนโดยคณะกรรมการศึกษาร่วมประชุมเป็นอย่างดี การเปิดโอกาสให้ชุมชนเข้ามามีส่วนร่วมในการบริหารงานโรงเรียนจะช่วยส่งเสริม สร้างความผูกพันระหว่างโรงเรียนกับชุมชน และเกิดความร่วมมือระหว่างโรงเรียนกับชุมชนทั้งยังเสนอแนะให้ผู้บริหารเชิญบุคคลฝ่ายต่าง ๆ ให้เข้าร่วมเป็นกรรมการศึกษา เพื่อเป็นประโยชน์ต่อการบริหารโรงเรียน

วาด หนูมาและคณะ (2540 : 252-253) ได้ทำการวิจัยเรื่อง ปัจจัยและกระบวนการที่ชุมชนมีส่วนร่วมในการพัฒนาโรงเรียนประถมศึกษาที่มีประสิทธิผลต่อคุณภาพการศึกษา โดยศึกษาเปรียบเทียบกรณีโรงเรียนดีเด่นรางวัลพระราชทานในจังหวัดชัยนาทและอุทัยธานี พบว่าส่วนที่เป็นปัจจัยสิ่งแวดล้อมอื่น ๆ ของโรงเรียนจะต้องแต่งตั้งกรรมการศึกษาเพื่อเข้ามาทำหน้าที่ bad ความรับผิดชอบตามภารกิจงานของโรงเรียนประถมศึกษาจำนวน 15 - 20 คน บุคคล

กลุ่มนี้จะต้องรับบทบาทและหน้าที่ของตนเอง เพื่อให้ข้อเสนอแนะในการประชุมอย่างน้อยภาคเรียนละ 2 ครั้ง ทั้งยังกำหนดให้ได้รับความรู้เพิ่มเติมจากการอบรม สัมมนา และทัศนศึกษาดูงานจากการทำงานของโรงเรียนประถมศึกษาที่มีกรรมการศึกษามีคุณภาพอีกด้วย ด้านกระบวนการมีการคัดเลือกกรรมการศึกษาที่เป็น ผู้แทนของชุมชนในที่ประชุมผู้ปกครองนักเรียน ให้เข้ามามีส่วนร่วมในการดำเนินการโดยร่วมรับรู้การดำเนินงานของโรงเรียน ร่วมคิด ร่วมเสนอแนะ ร่วมช่วยเหลือดำเนินการ มีส่วนร่วมในการบริจาคเงินก่อสร้างอาคารสถานที่ เป็นสิ่งที่ชุมชนมีส่วนร่วมมากที่สุด

โถมฉาย พรหมปัญญา (2540 : บทคัดย่อ) ได้ทำการวิจัยเรื่องการมีส่วนร่วมของชุมชนในการพัฒนาการศึกษาในระดับอำเภอและระดับจังหวัดของจังหวัดพิษณุโลก โดยมีจุดมุ่งหมายเพื่อศึกษาสภาพ ปัญหา ข้อเสนอแนะ และการบรรลุผลของระบบการมีส่วนร่วมของชุมชนในการพัฒนาการศึกษาในระดับอำเภอและระดับจังหวัด ของจังหวัดพิษณุโลก ผลการวิจัย พบว่า สภาพและปัญหาการมีส่วนร่วมของชุมชนในการพัฒนาการศึกษา ระดับจังหวัดและระดับอำเภอ อยู่ในระดับปานกลางทุกด้าน มีปัญหาในการดำเนินการน้อย ยกเว้นในระดับจังหวัดมีปัญหาการดำเนินการในระดับปานกลาง ในด้านการกำหนดนโยบาย และแผนพัฒนาการศึกษา การจัดสรรงบประมาณ การแต่งตั้งโยกย้าย และการใช้ผลประเมินเพื่อปรับปรุงการปฏิบัติงานของคณะกรรมการการศึกษาจังหวัด ส่วนระดับอำเภอ มีปัญหาในการใช้ผลประเมิน เพื่อปรับปรุงการปฏิบัติงานของคณะกรรมการการศึกษาอำเภอ ในระดับปานกลางเช่นกัน ข้อเสนอแนะ ควรกำหนดบทบาทมีส่วนร่วมของผู้ผู้นำชุมชน ให้ชัดเจน ให้มีการกระจายอำนาจและการจัดการให้ประชุม อบรม สัมมนาให้ความรู้ด้านการศึกษแก่ผู้นำชุมชนอย่างต่อเนื่อง

วราภรณ์ วงศ์ใหญ่ (2540 : 123 -133) ได้ทำการวิจัยเรื่อง การมีส่วนร่วมของชุมชนในการพัฒนาการศึกษาของโรงเรียนประถมศึกษา สังกัดสำนักงานการศึกษาจังหวัดพิษณุโลก มีจุดมุ่งหมายเพื่อศึกษาและเปรียบเทียบสภาพและปัญหาการมีส่วนร่วมของชุมชนในการพัฒนาการศึกษาของโรงเรียนประถมศึกษา สังกัดสำนักงานการศึกษาจังหวัดพิษณุโลก จำแนกตามที่ตั้งของโรงเรียนและการประสบความสำเร็จของโรงเรียน ผลการวิจัยพบว่า

1. สภาพการมีส่วนร่วมของชุมชนในการพัฒนาการศึกษาของโรงเรียนประถมศึกษาในระดับมากและมีปัญหาน้อย ทั้งปัจจัยป้อนเข้า กระบวนการ และผลผลิต
2. สภาพและปัญหาการมีส่วนร่วมของชุมชนในการพัฒนาการศึกษาของโรงเรียนที่ตั้งอยู่ในชุมชนเมืองและนอกชุมชนเมืองไม่แตกต่างกันอย่างมีนัยสำคัญทางสถิติที่ระดับ.05 ทั้งภาพรวมและรายข้อ
3. สภาพและปัญหาการมีส่วนร่วมของชุมชนในโรงเรียนที่ประสบความสำเร็จ และไม่ประสบความสำเร็จไม่แตกต่างกัน ยกเว้นมีความแตกต่างในปัญหาด้าน 1) การได้มาซึ่ง

คณะกรรมการศึกษา 2) คณะกรรมการศึกษาขาดความรู้เกี่ยวกับการศึกษาใหม่ ๆ 3) คณะกรรมการศึกษาไม่สามารถให้ข้อเสนอแนะในการพัฒนาโรงเรียน 4) คณะกรรมการศึกษาไม่สามารถพัฒนาสถานที่และสิ่งแวดล้อมของโรงเรียน 5) การที่โรงเรียนให้บริการชุมชนและ 6) การนำผลการประเมินไปใช้

4. ปัญหาของผู้นำชุมชนและคณะกรรมการศึกษาคือ การไม่เข้าใจบทบาทของตน และไม่มีความรู้เรื่องปัญหาและนโยบายการศึกษาใหม่ ๆ จึงเสนอแนะให้มีการจัดอบรมสัมมนาเกี่ยวกับบทบาทหน้าที่ และความเคลื่อนไหวทางการศึกษาและให้ชุมชนเลือกคณะกรรมการศึกษาเอง

เมคต์ เมคต์การุณจิต (2541 : บทคัดย่อ) ทำการวิจัยเรื่อง การมีส่วนร่วมในการบริหารโรงเรียนของคณะกรรมการศึกษาประจำโรงเรียนเทศบาล ในจังหวัดนครราชสีมา มีวัตถุประสงค์เพื่อศึกษา (1) เรื่องและระดับของการมีส่วนร่วมในการบริหารโรงเรียนของคณะกรรมการศึกษาประจำโรงเรียนเทศบาล (2) ปัจจัยที่ส่งเสริมและปัจจัยที่เป็นอุปสรรคต่อการมีส่วนร่วม กลุ่มตัวอย่างคือคณะกรรมการศึกษาประจำโรงเรียนเทศบาลทั้งหมด ในจังหวัดนครราชสีมาซึ่งมี 11 โรงเรียน มีกรรมการศึกษารวม 132 คน ผลการวิจัยพบว่า

1. เรื่องที่คณะกรรมการศึกษามีส่วนร่วม 5 เรื่อง ได้แก่ การวางแผน การจัดสรรทรัพยากร การกระตุ้นการทำงาน การประสานงาน และการประเมิน โดยคณะกรรมการศึกษาเข้ามามีส่วนร่วมในระดับมากในเรื่องการประสานงาน ส่วนการมีส่วนร่วมในเรื่องอื่น ๆ เป็นการมีส่วนร่วมในระดับปานกลาง

2. ปัจจัยที่ส่งเสริมการมีส่วนร่วมมี 2 กลุ่มปัจจัยได้แก่

2.1 ปัจจัยเกี่ยวกับกรรมการศึกษา ได้แก่ เวลาที่อยู่อาศัยในชุมชน การมีถิ่นกำเนิด และหรือมีที่พักอาศัยในท้องถิ่นที่โรงเรียนตั้งอยู่ การเป็นศิษย์เก่า การมีบุตรหลานเรียนอยู่ในโรงเรียน ความคาดหวังต่อโรงเรียน การมีความสัมพันธ์กับโรงเรียน และความห่วงใยต่อสวัสดิภาพเด็ก

2.2 ปัจจัยเกี่ยวกับโรงเรียน ได้แก่ (ก) คุณลักษณะของผู้บริหารโรงเรียน ด้านความเป็นผู้นำ มีมนุษยสัมพันธ์ มีความซื่อสัตย์และเป็นคนในท้องถิ่นโดยกำเนิด (ข) คุณลักษณะของครูได้แก่ ครูมีความประพฤติดี มีความรู้ความสามารถ มีความเอาใจใส่ต่อเด็ก มีมนุษยสัมพันธ์ดี และมีความเสียสละ (ค) การปฏิบัติของโรงเรียนต่อกรรมการศึกษา ได้แก่ การให้เกียรติและการให้โอกาสในการมีส่วนร่วม การเข้าร่วมกิจกรรมกับชุมชน (ง) การปฏิบัติงานของครู ได้แก่ การเอาใจใส่ต่อการเรียนการสอน และความสามัคคีในหมู่ครู (จ) ผลการปฏิบัติงานของโรงเรียน ได้แก่ ความมีชื่อเสียงของโรงเรียน และการบริหารการเงินโปร่งใส

3. ปัจจัยที่เป็นอุปสรรคต่อการมีส่วนร่วม มี 2 กลุ่มปัจจัยคือ

3.1 ปัจจัยเกี่ยวกับกรรมการศึกษา ได้แก่ การไม่มีเวลาว่าง ไม่มีถิ่นกำเนิด และ/หรือไม่มีที่พักอาศัยในท้องถิ่นที่โรงเรียนตั้งอยู่



3.2 ปัจจัยเกี่ยวกับโรงเรียน ได้แก่ ผู้บริหารขาดความเป็นผู้นำ ไม่มีมนุษยสัมพันธ์และไม่เป็นคนในท้องถิ่นโดยกำเนิด

ศิริกาญจน์ โกสุมภ์ (2542 : บทคัดย่อ) ใช้วิธีวิจัยเชิงคุณภาพเป็นกรณีเฉพาะของชุมชน พบว่า สิ่งที่สำคัญที่สุดที่เป็นตัวกำหนดกระบวนการและแบบแผนของการมีส่วนร่วมของชุมชน และโรงเรียน ในการจัดการศึกษาขั้นพื้นฐาน คือ เจื่อนไขทางบริบทของชุมชน ได้แก่ เจื่อนไขเกี่ยวกับความรู้พื้นฐานที่เกี่ยวกับการมีส่วนร่วมของประชาชนในชุมชน เจื่อนไขด้านสิ่งแวดล้อม เจื่อนไขทางโรงเรียน และการกำหนดความหมายของการมีส่วนร่วมของชุมชน และโรงเรียนตรงกันระหว่างผู้เกี่ยวข้องกับการจัดการศึกษา ได้แก่ ผู้นำชุมชน ผู้บริหารโรงเรียน คณะกรรมการโรงเรียน คณะครูและผู้ปกครองนักเรียน ส่วนด้านกระบวนการมีส่วนร่วมของชุมชนและโรงเรียน ในการจัดการศึกษาขั้นพื้นฐาน พบว่า มีขั้นตอนที่สำคัญในการดำเนินการ 8 ขั้นตอน คือ

1. การศึกษาข้อมูลพื้นฐานก่อนการดำเนินการ
2. การสร้างความสัมพันธ์กับประชาชนในชุมชน
3. การสร้างเครือข่ายของกลุ่มผู้มีส่วนร่วม
4. การสร้างกิจกรรม
5. การต่อรองเพื่อการดำเนินการ
6. การร่วมดำเนินการ
7. การร่วมกันประเมินผลการดำเนินการ
8. ร่วมกันรับผลประโยชน์จากการดำเนินการ

สุทัศน์ วัฒนสุทธิ (2544: บทคัดย่อ) ทำการวิจัยเรื่อง สภาพการมีส่วนร่วมบริหารโรงเรียนของกรรมการโรงเรียนประถมศึกษา สังกัดงานการประถมศึกษาจังหวัดพิษณุโลก มีจุดมุ่งหมาย เพื่อศึกษาและเปรียบเทียบสภาพการมีส่วนร่วมบริหารโรงเรียนของกรรมการโรงเรียนประถม -ศึกษา สังกัดสำนักงานการประถมศึกษาจังหวัดพิษณุโลกใน 6 ด้าน คือ (1) กำหนดนโยบายแผนแม่บทและแผนพัฒนาโรงเรียน (2) ให้ความเห็นชอบแผนปฏิบัติการประจำปีของโรงเรียน (3) ให้คำปรึกษาเสนอแนะแนวทางและมีส่วนร่วมในการบริหารการเงินและงบประมาณของโรงเรียน (4) รับทราบความก้าวหน้าการดำเนินงานตามแผนของโรงเรียน (5) ประสานงานกับองค์กรในท้องถิ่นทั้งภาครัฐและเอกชนและเสริมสร้างความสัมพันธ์ระหว่างโรงเรียนกับชุมชน (6) แต่งตั้งที่ปรึกษาและหรืออนุกรรมการ เพื่อดำเนินงานอย่างใดอย่างหนึ่งตามที่คณะกรรมการโรงเรียนมอบหมาย กลุ่มตัวอย่าง ได้แก่ กรรมการโรงเรียนประถมศึกษาในจังหวัดพิษณุโลก จำนวน 630 คน ผลการวิจัยพบว่า

1. สภาพการมีส่วนร่วมบริหารโรงเรียนของกรรมการโรงเรียนประถมศึกษาในสังกัดสำนักงานการประถมศึกษาจังหวัดพิษณุโลกอยู่ในระดับมาก



2. สภาพการมีส่วนร่วมบริหารโรงเรียนของกรรมการโรงเรียนประถมศึกษาสังกัดสำนักงานการประถมศึกษาจังหวัดพิษณุโลก ในโรงเรียนที่ได้รับคัดเลือกเป็นโรงเรียนดีเด่นกับโรงเรียนที่ยังไม่ได้รับการคัดเลือกเป็นโรงเรียนดีเด่น แตกต่างกันอย่างไม่มีนัยสำคัญทางสถิติที่ระดับ .05

3. จากการสัมภาษณ์กรรมการโรงเรียน จำนวน 300 คน ปรากฏว่า กรรมการ 78.33% เห็นว่า กรรมการมีอิสระในการแสดงความคิดเห็นในการประชุม กรรมการ 10% เห็นว่าบรรยากาศของการประชุมเป็นไปตามแนวทางประชาธิปไตย กรรมการ 8% เห็นว่า กรรมการแสดงความคิดเห็นในที่ประชุมตามความเป็นจริง และกรรมการ 3.67% เห็นว่า กรรมการยังขาดความเข้าใจในการจัดการศึกษาระดับประถมศึกษา

ชานาญ ปาณาวงษ์ (2544 : 154 - 155) ได้ทำการวิจัยเชิงคุณภาพ ด้วยเทคนิคการศึกษาพหุกรณีพบว่า ปัจจัยที่ส่งผลต่อการมีส่วนร่วมในการจัดการศึกษาโรงเรียนประถมศึกษา ได้แก่ สภาพชุมชนเป็นแบบชนบท มีการอยู่แบบพึ่งพาอาศัยซึ่งกันและกัน มีอาชีพเกษตรกรรมเป็นหลัก ชุมชนกับครูมีความสนิทสนมกันดี ผู้บริหารเอาใจใส่ค่อนนโยบายในด้านความสัมพันธ์ระหว่างโรงเรียนและชุมชน มีการจัดกิจกรรมต่างๆ ที่จะทำให้ชุมชนเข้ามามีส่วนร่วม และนอกจากนี้ยังพบว่า ปัจจัยที่ส่งผลต่อการไม่มีส่วนร่วมของชุมชนในการจัดการศึกษา ได้แก่ สภาพชุมชนเป็นแบบชุมชนเมือง มีแหล่งแออัด ไม่มีการพึ่งพาอาศัยกัน ชุมชนส่วนใหญ่ประกอบอาชีพส่วนตัว ไม่มีการรวมกลุ่มอาชีพกัน บางคนมีอาชีพไม่แน่นอน คุยกับประชาชนไม่มีเวลาพบปะสนทนากัน ผู้บริหารมีงานบริหารภายนอกโรงเรียน ไม่มีการจัดกิจกรรมที่ส่งเสริมให้ชุมชนเข้ามามีส่วนร่วมกับโรงเรียน

วันชัย รอดฉาย (2544 : บทคัดย่อ) ทำวิจัยเรื่อง ศักยภาพชุมชนที่มีส่วนร่วมในการพัฒนาโรงเรียนประถมศึกษาอย่างมีประสิทธิภาพ : กรณีศึกษาชุมชนบ้านหนองน้ำคำ จังหวัดกำแพงเพชร มีวัตถุประสงค์ เพื่อศึกษาปัจจัย และกระบวนการที่มีประสิทธิผลของชุมชนในการพัฒนาโรงเรียนประถมศึกษา โดยใช้ระเบียบวิธีวิจัยเชิงคุณภาพ พบว่า

1. ศักยภาพชุมชนที่มีส่วนร่วมในการพัฒนาโรงเรียนประถมศึกษา คือ สภาพการคมนาคมขนส่งในชุมชน สามารถติดต่อกับชุมชนอื่นได้รวดเร็ว ทำให้ประชาชนมีเวลาช่วยพัฒนาโรงเรียนประถมศึกษาได้ ภาวะผู้นำและกลุ่มผู้นำ เป็นศักยภาพที่สำคัญทำให้ประชาชนเข้ามามีส่วนร่วมพัฒนาโรงเรียนประถมศึกษา เพราะคุณลักษณะของผู้นำที่มีความเอื้อเฟื้อเผื่อแผ่ มีคุณธรรม เป็นผู้เสียสละ มีความคิดริเริ่ม สร้างสรรค์ พยายามที่จะส่งเสริมให้มีการจัดตั้งกลุ่มเพื่อเป็นการเพิ่มรายได้ให้กับประชาชน และเห็นความสำคัญของการศึกษา

2. กระบวนการมีส่วนร่วมของชุมชนในการพัฒนาโรงเรียนคือ การมีส่วนร่วมทั้งระบบตั้งแต่การรับรู้ข้อมูลข่าวสาร วางแผน ดำเนินการและประเมินผล ตลอดจนรับผลประโยชน์ โดยมีโรงเรียนร่วมสนับสนุนในส่วนของงานธุรการและสถานที่ การรับรู้ข้อมูลข่าวสาร ได้แก่ การบอกเล่ากันโดยตรง และวิธีการประชุมปรึกษาหารือกันในกลุ่มย่อย

อภิสิทธิ์ กรีทรัพย์ (2545: บทคัดย่อ) ทำวิจัยเรื่อง พฤติกรรมการมีส่วนร่วมในการบริหารโรงเรียนของคณะกรรมการสถานศึกษาขั้นพื้นฐาน สังกัดสำนักงานการประถมศึกษาจังหวัดพิจิตร มีความมุ่งหมายเพื่อศึกษาและเปรียบเทียบพฤติกรรมการมีส่วนร่วมในการบริหารโรงเรียนของคณะกรรมการสถานศึกษาขั้นพื้นฐาน สังกัดสำนักงานการประถมศึกษาจังหวัดพิจิตร ตามที่ระเบียบกระทรวงศึกษาธิการว่าด้วยคณะกรรมการสถานศึกษาขั้นพื้นฐาน พ.ศ. 2543 ข้อ 13 (7) กำหนดไว้ 4 ด้านคือ 1) ด้านวิชาการ 2) ด้านงบประมาณ 3) ด้านการบริหารงานบุคคล และ 4) ด้านการบริหารทั่วไป กลุ่มตัวอย่าง ได้แก่ คณะกรรมการสถานศึกษาขั้นพื้นฐาน สังกัดสำนักงานการประถมศึกษาจังหวัดพิจิตร รวม 740 คน ผลการวิจัยพบว่า

1. พฤติกรรมการมีส่วนร่วมในการบริหารโรงเรียนของคณะกรรมการสถานศึกษาขั้นพื้นฐาน สังกัดสำนักงานการประถมศึกษา จังหวัดพิจิตร โดยภาพรวม อยู่ในระดับปานกลาง เมื่อพิจารณารายด้าน พบว่า อยู่ในระดับมาก 3 ด้าน คือ ด้านวิชาการ ด้านงบประมาณ และด้านการบริหารทั่วไป ส่วนด้านการบริหารงานบุคคล อยู่ในระดับปานกลาง

2. เปรียบเทียบพฤติกรรมการมีส่วนร่วมในการบริหารโรงเรียนของคณะกรรมการสถานศึกษาขั้นพื้นฐาน สังกัดสำนักงานการประถมศึกษาจังหวัดพิจิตร จำแนกตามตำแหน่งพบว่า ครูและผู้บริหารโรงเรียน ผู้ทรงคุณวุฒิ และผู้แทนชุมชน มีพฤติกรรมการมีส่วนร่วมในการบริหารโรงเรียนที่แตกต่างกันอย่างมีนัยสำคัญทางสถิติที่ระดับ .05

3. เปรียบเทียบพฤติกรรมการมีส่วนร่วมในการบริหารโรงเรียนของคณะกรรมการสถานศึกษาขั้นพื้นฐาน สังกัดสำนักงานการประถมศึกษาจังหวัดพิจิตร จำแนกตามขนาดโรงเรียน พบว่า คณะกรรมการสถานศึกษาขั้นพื้นฐานในโรงเรียนขนาดเล็ก ขนาดกลาง และขนาดใหญ่ มีพฤติกรรมการมีส่วนร่วมในการบริหารโรงเรียน แตกต่างกันอย่างไม่มีนัยสำคัญทางสถิติที่ระดับ .05

อนันต์ หวะสุวรรณ (2545 : บทคัดย่อ) ทำวิจัยเรื่อง การมีส่วนร่วมของคณะกรรมการสถานศึกษาขั้นพื้นฐานในกระบวนการวางแผนพัฒนาการศึกษา ของโรงเรียนประถมศึกษา ในจังหวัดบุรีรัมย์ มีวัตถุประสงค์เพื่อ(1) ศึกษาการมีส่วนร่วม ของคณะกรรมการสถานศึกษา ขั้นพื้นฐาน ในกระบวนการวางแผนพัฒนาการศึกษาของโรงเรียนประถมศึกษา ในจังหวัดบุรีรัมย์ (2) เปรียบเทียบความคิดเห็นเกี่ยวกับการมีส่วนร่วมในกระบวนการวางแผนพัฒนาการศึกษา ของคณะกรรมการสถานศึกษาขั้นพื้นฐานจำแนกประเภท และตามขนาดของโรงเรียน และ (3) ศึกษาปัญหาและข้อเสนอแนะ การมีส่วนร่วมในกระบวนการวางแผนพัฒนาการศึกษาของโรงเรียน

ผลการวิจัยพบว่า

1. คณะกรรมการสถานศึกษาขั้นพื้นฐานมีความคิดเห็นต่อการมีส่วนร่วมในกระบวนการวางแผนพัฒนาการศึกษาของโรงเรียนเป็นรายด้านและตามขนาดโรงเรียนในภาพรวมทุกชั้นตอนอยู่ระดับปานกลาง

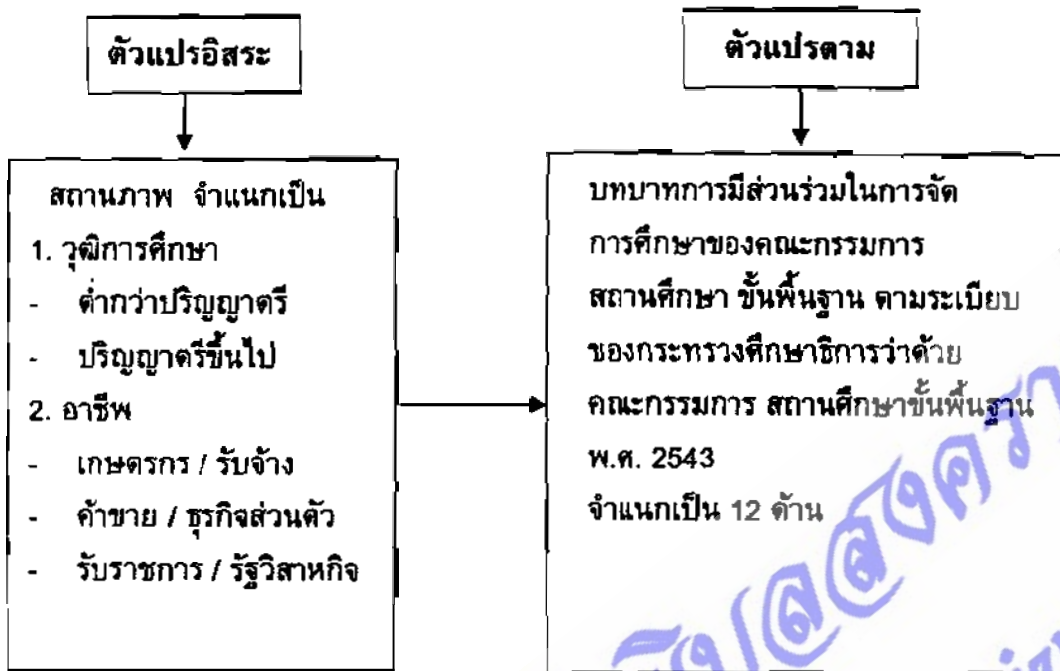
2. เมื่อเปรียบเทียบความคิดเห็นเกี่ยวกับการมีส่วนร่วมในกระบวนการวางแผนพัฒนาการศึกษาของโรงเรียนประถมศึกษาจำแนกตามประเภทของกรรมการ พบว่า กรรมการกลุ่มผู้แทนผู้ปกครองและผู้แทนศิษย์เก่า ผู้แทนองค์กรชุมชนและผู้แทนองค์กรปกครองส่วนท้องถิ่นมีความคิดเห็นแตกต่างจากกลุ่มผู้แทนครู และผู้บริหารสถานศึกษาอย่างมีนัยสำคัญทางสถิติ สำหรับการเปรียบเทียบความคิดเห็นเกี่ยวกับการมีส่วนร่วม ในกระบวนการวางแผนพัฒนาการศึกษาของโรงเรียนประถมศึกษาตามขนาดของโรงเรียนพบว่าไม่แตกต่างกัน

3. ข้อมูลสารสนเทศไม่เป็นปัจจุบันและไม่เป็นระบบเป็นปัญหาที่คณะกรรมการสถานศึกษาขั้นพื้นฐานเห็นว่าอยู่ระดับมาก

จากการศึกษาเอกสารและงานวิจัยที่เกี่ยวข้องกับการมีส่วนร่วมในการจัดการศึกษาของคณะกรรมการสถานศึกษาขั้นพื้นฐานของโรงเรียนประถมศึกษา จะพบว่า ผลการศึกษาการมีส่วนร่วมของคณะกรรมการสถานศึกษาในโรงเรียนต่าง ๆ ยังมีผลไม่สอดคล้องกัน ในโรงเรียนบางแห่งคณะกรรมการสถานศึกษามีส่วนร่วมในระดับมาก ทำให้การดำเนินงานของโรงเรียนประสบผลสำเร็จ และปรากฏเป็นรูปธรรม แต่ในบางแห่ง คณะกรรมการสถานศึกษามีส่วนร่วมในระดับปานกลาง และบทบาทหน้าที่ในการมีส่วนร่วมของคณะกรรมการสถานศึกษาในแต่ละชุมชนก็มีความแตกต่างกันไปตามบริบทของชุมชน ประกอบกับ ยังไม่มีผู้ศึกษาเกี่ยวกับการมีส่วนร่วมของคณะกรรมการสถานศึกษาในโรงเรียนสังกัดเทศบาล จึงมีความจำเป็นอย่างยิ่งที่จะต้องทำการศึกษาทบทวนการมีส่วนร่วมในการจัดการศึกษาของคณะกรรมการสถานศึกษาขั้นพื้นฐาน ใน โรงเรียนสังกัดเทศบาลครั้งนี้ ซึ่งสามารถนำมากำหนดเป็นกรอบแนวคิดในการวิจัยได้ดังนี้

มหาวิทยาลัยราชภัฏสุราษฎร์ธานี  
Pibulsongkram Rajabhat University

## กรอบความคิดในการวิจัย



มหาวิทยาลัยราชภัฏหมู่บ้านจอมบึง  
Pibulsongkram Rajabhat University