

## บทที่ 2

### เอกสารและงานวิจัยที่เกี่ยวข้อง

ในการศึกษาวิจัยเรื่อง แนวทางการพัฒนาการมีส่วนร่วมในการดำเนินงานสหกรณ์ ออมทรัพย์สำนักข่าวกรองแห่งชาติ จำกัด ผู้วิจัยได้ศึกษาเอกสาร แนวคิด ทฤษฎีที่เกี่ยวข้อง ดังนี้

1. เอกสารที่เกี่ยวข้อง
  - 1.1 ความรู้ทั่วไปเกี่ยวกับสหกรณ์
  - 1.2 โครงสร้างสหกรณ์ออมทรัพย์สำนักข่าวกรองแห่งชาติ จำกัด
  - 1.3 พระราชบัญญัติสหกรณ์
  - 1.4 แนวคิด ทฤษฎีเกี่ยวกับการมีส่วนร่วม
  - 1.5 แนวคิด ทฤษฎีเกี่ยวกับการพัฒนา
2. งานวิจัยที่เกี่ยวข้อง
3. กรอบแนวคิดในการวิจัย

#### 1. เอกสารที่เกี่ยวข้อง

##### 1.1 ความรู้ทั่วไปเกี่ยวกับสหกรณ์

###### ความหมายของสหกรณ์

พระบาทสมเด็จพระปรมินทรมหาภูมิพลอดุลยเดช ทรงพระราชทานความหมายของคำว่า สหกรณ์ในวโรกาสต่าง ๆ ดังนี้

สหกรณ์ แปลว่า การดำเนินงานด้วยกัน หมายถึง ฝึนกกำลังผู้ทำงานเกี่ยวข้องกัน และทำงานที่เกี่ยวข้องกันนั้นให้พร้อมพร้อมทุกด้าน และต้องทำงานนั้นด้วยความสามารถ ด้วยความซื่อสัตย์ สุจริต ด้วยความเมตตา หวังดี เอื้อเฟื้อเผื่อแผ่กันและกันด้วย จึงเป็นสหกรณ์แท้ ซึ่งจะมีแต่ความเจริญก้าวหน้า และอำนวยประโยชน์ที่พึงประสงค์ และสหกรณ์ คือ การอยู่ร่วมกัน เพื่อส่งเสริมซึ่งกันและกันให้มีอาชีพและชีวิตที่รุ่งเรือง สหกรณ์ คือ การมีชีวิตร่วมกัน และสร้างสรรค์ขึ้นมา เพราะเราอยู่คนเดียวไม่ได้ ต้องอยู่ร่วมกัน

ผลประโยชน์อย่างเดียวกันของบรรดาสมาชิก สมาชิก แต่ละคนมีสิทธิ์ออกเสียงได้หนึ่งเสียงในการบริหารสหกรณ์ โดยไม่ขึ้นกับจำนวนหุ้นที่ถืออยู่ เช่น สหกรณ์ออมทรัพย์ สหกรณ์การเกษตร สหกรณ์โคนม (กฐ) คณะบุคคลซึ่งร่วมกันดำเนินกิจการเพื่อประโยชน์ทางเศรษฐกิจและสังคม โดยช่วยตนเองและช่วยเหลือซึ่งกันและกัน และได้จดทะเบียนตามกฎหมายว่าด้วยสหกรณ์ (หนังสือราชบัณฑิตยสถาน ที่ รท ๐๐๐๔/๘๐๐ ลงวันที่ ๒๑ มีนาคม ๒๕๕๐)

### ลักษณะสำคัญของสหกรณ์

สหกรณ์ มีลักษณะสำคัญ 6 ประการ ดังนี้

1. เป็นสมาชิกโดยความสมัครใจ การรวมกลุ่มหรือการเป็นสมาชิกของสหกรณ์ต้องเป็นด้วยความสมัครใจ มิใช่ถูกบังคับ
2. เป็นกิจกรรมของคณะบุคคล มิใช่เป็นของบุคคลหนึ่งบุคคลใด
3. การดำเนินการยึดหลักประชาธิปไตย และความสามัคคีในหมู่คณะ สมาชิกทุกคนมี 1 คะแนนเสียงเท่ากัน
4. เป็นองค์กรธุรกิจที่อาศัยองค์ประกอบ 4 ประการ เพื่อพัฒนาไปสู่ความสำเร็จ ได้แก่ คน เงิน ทรัพยากร และการจัดการ
5. ตั้งขึ้นโดยมีวัตถุประสงค์เพื่อช่วยเหลือสมาชิกทางด้านเศรษฐกิจ เช่น แก้ไขปัญหาการเอาเปรียบของพ่อค้าคนกลาง และปัญหาขาดแคลนเงินทุนของสมาชิก เป็นต้น
6. มีการจดทะเบียนถูกต้องตามกฎหมาย และมีฐานะเป็นนิติบุคคล (นิติบุคคลไม่ใช่มนุษย์แต่ได้รับการคุ้มครองตามกฎหมาย) และมีสิทธิทางกฎหมายเหมือนมนุษย์เกือบทุกอย่าง)

### ความเป็นมาของสหกรณ์

1. แหล่งกำเนิดของสหกรณ์ในยุโรป ผู้คิดริเริ่มให้มีกิจกรรมสหกรณ์ขึ้นเป็นคนแรกคือ “โรเบิร์ตโอเวน” (Robert Owen) นักคิดในแนวสังคมนิยม ชาวอังกฤษ ในคริสต์ศตวรรษที่ 19 โดยมีวัตถุประสงค์จะปรับปรุงสภาพชีวิตความเป็นอยู่ของคนงานในโรงงานให้ดีขึ้น และช่วยเหลือมิให้ถูกนายทุนเอาเปรียบ โรเบิร์ต โอเวน จึงได้รับยกย่องให้เป็น “บิดาแห่งสหกรณ์โลก” ใน พ.ศ. 2387 กิจการสหกรณ์แห่งแรกของโลกได้ถือกำเนิดขึ้น โดยการรวมตัวจัดตั้งของกลุ่มช่างทอผ้าที่เมืองรอชเดล ประเทศอังกฤษ มีชื่ออย่างเป็นทางการว่า “ร้านสหกรณ์รอชเดลของผู้นำอันเที่ยงธรรม” ซึ่งต่อมาได้แพร่หลายไปทั่วโลก

2. กำเนิดกิจการสหกรณ์ของไทย สหกรณ์แห่งแรกของประเทศไทย ถือกำเนิดในรัชสมัยพระบาทสมเด็จพระมงกุฎเกล้าเจ้าอยู่หัว รัชกาลที่ 6 เมื่อวันที่ 26 กุมภาพันธ์ พ.ศ. 2459 มีชื่ออย่างเป็นทางการว่า “สหกรณ์วัดจันทร์ ไม่จำกัดสินใช้” ตั้งอยู่ที่อำเภอเมือง จังหวัดพิษณุโลก โดยมีวัตถุประสงค์ เพื่อให้เป็นแหล่งกู้เงินไปทำทุนของชาวนา ผู้ทรงริเริ่มจัดตั้งคือ พระเจ้าวรวงศ์เธอกรมหมื่นพิทยาลงกรณ์ ซึ่งต่อมามีทรงได้รับยกย่องให้เป็น “บิดาแห่งกิจการสหกรณ์ของไทย” โดยทางราชการได้กำหนดให้วันที่ 26 กุมภาพันธ์ ของทุกปีเป็น “วันสหกรณ์ของไทย” ด้วย

### ประเภทของสหกรณ์

กิจการสหกรณ์จำแนกได้เป็น 2 ประเภทใหญ่ๆ ดังนี้

1. แบ่งตามพระราชบัญญัติสหกรณ์ พ.ศ. 2511 สหกรณ์มี 2 ประเภท ดังนี้

1.1 สหกรณ์จำกัด คือ สหกรณ์ที่สมาชิกมีความรับผิดชอบในหนี้สินจำกัดเฉพาะตามจำนวนหุ้นที่ตนถืออยู่เท่านั้น

1.2 สหกรณ์ไม่จำกัด คือ สหกรณ์ที่สมาชิกทุกคนต้องรับผิดชอบในหนี้สินที่จะเกิดขึ้นร่วมกันโดยไม่จำกัดจำนวนหุ้น

2. แบ่งตามลักษณะการให้บริการแก่สมาชิก แบ่งได้ 6 ประเภท ดังนี้

2.1 สหกรณ์การเกษตร เกิดจากผู้ประกอบการอาชีพเกษตรกรรมรวมตัวจัดตั้งขึ้นเพื่อให้ความช่วยเหลือซึ่งกันและกัน เช่น ให้อุปกรณ์หรือสินเชื่อเพื่อการเกษตร นำผลผลิตของสมาชิกไปจำหน่ายโดยไม่ผ่านพ่อค้าคนกลาง และให้ความรู้แก่เกษตรกรในการผลิตแผนใหม่ เป็นต้น

2.2 สหกรณ์ออมทรัพย์ จัดตั้งขึ้นตามสถานที่ราชการต่างๆ เช่น กระทรวง กรม และรัฐวิสาหกิจ ตลอดจนโรงงาน และบริษัทใหญ่ๆ เพื่อส่งเสริมการออมทรัพย์ของสมาชิกที่มีเงินเดือนหรือรายได้ประจำ โดยการรับฝากเงิน และให้อุปกรณ์เมื่อสมาชิกประสบปัญหาเดือดร้อนทางการเงิน เป็นต้น

2.3 สหกรณ์ร้านค้า (หรือร้านสหกรณ์) มุ่งให้ความช่วยเหลือแก่ผู้บริโภคได้ซื้อสินค้าราคาถูกโดยเฉพาะสินค้าอุปโภคและบริโภคที่จำเป็นต่อการดำรงชีวิต

2.4 สหกรณ์นิคม มีวัตถุประสงค์เพื่อจัดสรรที่ดินทำกินให้แก่เกษตรกร จัดสร้างสิ่งอำนวยความสะดวกให้แก่ผู้อยู่อาศัย เช่น บ่อน้ำบาดาล ถนน ไฟฟ้า ฯลฯ

2.5 สหกรณ์บริการ เป็นสหกรณ์ที่จัดตั้งขึ้นเพื่อแก้ไขปัญหาของผู้ประกอบการอาชีพด้านบริการ เช่น สหกรณ์รถแท็กซี่ สหกรณ์นักเขียน สหกรณ์ช่างตัดผม ฯลฯ โดยให้สมาชิกผู้จะไปลงทุนประกอบวิชาชีพของตนหรือจัดหาเครื่องมืออุปกรณ์ในการประกอบอาชีพให้ เป็นต้น

### วิธีการดำเนินงานของสหกรณ์ในประเทศไทย

ในปัจจุบัน มีการรวมกลุ่มจัดตั้งกิจการสหกรณ์ขึ้นมากมายทั้งในเมืองและในชนบท เพื่อแก้ไขปัญหาเศรษฐกิจของสมาชิก และเป็นเครื่องมืออย่างหนึ่งในการพัฒนาชนบท เนื่องจากการดำเนินการดำเนินงานของสหกรณ์จะสอดคล้องกับแนวความคิดเรื่อง “เศรษฐกิจพอเพียง” กล่าวคือสมาชิกสามารถพึ่งพาตนเองได้ ทั้งการผลิต การบริโภค การขนส่งผลผลิต การจำหน่าย และการจัดสรรผลตอบแทนให้แก่ผู้ผลิต เป็นต้น – ตัวอย่างของสหกรณ์ในต่างจังหวัดที่ประสบผลสำเร็จคือ สหกรณ์โคนมหนองโพ อำเภอโพธาราม จังหวัดราชบุรี เป็นการรวมกลุ่มของผู้เลี้ยงโคนมรายย่อย เพื่อให้เป็นแหล่งรับซื้อผลผลิตของสมาชิกโดยนำมาแปรรูปเป็นนมสดพร้อมดื่ม ช่วยให้เกษตรกรผู้เลี้ยงมีรายได้ที่มั่นคงและแน่นอน วิธีการดำเนินงานของสหกรณ์ในประเทศไทย สรุปได้ดังนี้

1. การจัดตั้ง การดำเนินงานจัดตั้งสหกรณ์ประเภทต่างๆ ต้องมีสมาชิกตั้งแต่ 10 คนขึ้นไปขอจดทะเบียนกับสำนักงานสหกรณ์จังหวัด หรือสำนักงานสหกรณ์อำเภอ

2. การบริหารงานของสหกรณ์ สมาชิกของสหกรณ์แต่ละคน มีสิทธิออกเสียงได้ 1 เสียง เท่ากัน ไม่ว่าจะเป็นผู้ถือหุ้นรายใหญ่หรือมีหุ้นน้อย เมื่อมีการออกเสียงเลือกตั้ง คณะกรรมการดำเนินงานแล้ว จะจัดตั้งเจ้าหน้าที่ทำงานในสหกรณ์แห่งนั้น เช่น ผู้จัดการ พนักงานบัญชี และพนักงานขาย เป็นต้น – กิจการสหกรณ์แห่งใด มีการบริหารและการจัดการที่ดี มีคนมีความรู้ ความสามารถและความซื่อสัตย์มาร่วมดำเนินการ มีเงินทุนหมุนเวียนอย่างเพียงพอ จะช่วยให้การดำเนินกิจการประสบผลสำเร็จตามเป้าหมาย ทำให้สมาชิกเกิดความศรัทธาและไว้วางใจ (วิทยา ปานะบุตร, 2555 : ออนไลน์)

ชาร์ล (Schaars, 1969 : 123) ให้คำจำกัดความว่า “สหกรณ์เป็นธุรกิจที่เกิดขึ้นจากความสมัครใจซึ่งสมาชิกเป็นทั้งเจ้าของ ผู้อุดหนุนควบคุมการดำเนินงานในลักษณะที่ไม่มุ่งหวังผลกำไร หรือเพื่อบริการในราคาทุน”

รอย (Roy, 1969 : 1) อธิบายว่า สหกรณ์ คือ องค์กรธุรกิจที่จัดตั้งขึ้นโดยความสมัครใจ ดำเนินการในราคาต้นทุน (ไม่แสวงหากำไร) สมาชิกผู้อุดหนุนต่างก็เป็นเจ้าของเป็นผู้ลงทุนและเป็นเจ้าของกิจการ มีส่วนในการเสี่ยงภัยได้รับส่วนแบ่งกำไรตามส่วนธุรกิจที่ทำกับสหกรณ์

เฮล์ม (Helm, 1968 : 5) ได้อธิบายคำว่าสหกรณ์ หมายถึง องค์กรแห่งความสมัครใจของหน่วยเศรษฐกิจต่าง ๆ ซึ่งอยู่บนพื้นฐานความเท่าเทียมกัน และดำเนินกิจการตามวัตถุประสงค์ที่กำหนดไว้ สหกรณ์โดยลักษณะของมันเป็นองค์กรการลงทุนนิยมหรือสังคมนิยมแต่เป็นทางสายกลางที่สามารถสนองต่อความมุ่งหมายและระบบเศรษฐกิจต่าง ๆ

สรุปได้ว่า สหกรณ์เป็นองค์กรของสมาชิกซึ่งเป็นผู้ใช้บริการของสหกรณ์หรือเป็นการประกอบการทางเศรษฐกิจแบบหนึ่งที่เกิดจากความร่วมมือด้วยความสมัครใจของสมาชิก การดำเนินงานยึดหลักประชาธิปไตย ไม่ได้แสวงหากำไรแต่มุ่งส่งเสริมฐานะทางเศรษฐกิจของสมาชิกให้มีการออมทรัพย์ หรือสะสมทรัพย์ไว้ใช้จ่ายในยามต้องการ มีการเฉลี่ยผลประโยชน์กลับคืนไปยังสมาชิกตามส่วนที่ได้ใช้บริการในสหกรณ์ โดยมีความมุ่งหมาย อุดมการณ์ วัตถุประสงค์ และหลักการสหกรณ์

### **อุดมการณ์ หลักการ และวิธีการสหกรณ์**

#### **อุดมการณ์สหกรณ์**

คือ แนวความคิดที่เชื่อว่าวิธีการสหกรณ์จะช่วยแก้ปัญหาทางเศรษฐกิจและสังคมของมวลสมาชิก ให้มีความอยู่ดีกินดีและมีสันติสุขโดยการช่วยตนเองและช่วยเหลือซึ่งกันและกัน

#### **หลักการสหกรณ์**

หลักการสหกรณ์ที่ถือใช้ในปัจจุบันเป็นผลสืบเนื่องมาจากระเบียบปฏิบัติของผู้นำแห่งเมืองรอชเดล ประเทศอังกฤษ ซึ่งเป็นผู้ก่อตั้งร้านสหกรณ์ขึ้นในปีพ.ศ. 2387 ซึ่งนับได้ว่าเป็นร้านสหกรณ์แห่งแรกของโลกที่ดำเนินงานประสบผลสำเร็จ ระเบียบปฏิบัติร้านสหกรณ์ของผู้นำ

แห่งเมืองรอซเตลในสมัยแรกได้มีการปรับปรุงแก้ไขและปรากฏหลักฐานใน พ.ศ. 2403 ดังต่อไปนี้

1. เงินทุนควรมาจากผู้ถือหุ้นและจำกัดอัตราเงินปันผล
2. การจัดหาสินค้าคุณภาพให้แก่สมาชิก
3. ความเที่ยงตรงในการชั่ง ตวง วัด
4. ขายสินค้าเงินสดตามราคาตลาด
5. กำไรจัดสรรตามส่วนซื้อของสมาชิก
6. ความเสมอภาคในการเป็นสมาชิกและการออกเสียง
7. การจัดการโดยพนักงานและกรรมการที่ได้รับเลือกตั้งตามระยะเวลา
8. กำไรจำนวนแน่นอนควรจัดสรรเพื่อการศึกษา
9. รายงานและงบดุลควรนำเสนอสมาชิกได้บ่อยครั้ง

ถึงแม้ว่าระเบียบปฏิบัติของสหกรณ์รอซเตล จัดตั้งขึ้นมาก่อนหนึ่งร้อยปีแล้ว และเป็น การตั้งขึ้น เพื่อใช้เฉพาะกับร้านสหกรณ์ก็ตาม แต่หลักการบางข้อสามารถนำมาใช้กับสหกรณ์ทั่ว ๆ ไปได้ ซึ่งเรื่องนี้ องค์การสัมพันธภาพสหกรณ์ระหว่างประเทศ (องค์การ ไอซีเอ) ได้มีการ ประชุมปรึกษากัน ณ กรุงเวียนนาประเทศออสเตรเลีย เมื่อเดือนกันยายน พ.ศ. 2509 โดย นำเอาระเบียบปฏิบัติของรอซเตลมาแก้ไข ปรับปรุงใหม่ และได้ส่งมติกำหนดเป็นหลักการ สหกรณ์ 6 ประการ คือ

1. การเป็นสมาชิกด้วยความสมัครใจและไม่กีดกันการเข้าเป็นสมาชิก
2. การควบคุมตามหลักประชาธิปไตยและการดำเนินการเป็นอิสระ
3. การจำกัดอัตราเงินปันผลตามหุ้น
4. การจัดสรรรายได้สุทธิ (กำไร) เพื่อผลประโยชน์ส่วนรวมและความเป็นธรรมในหมู่ สมาชิก
5. การส่งเสริมการศึกษาอบรมทางสหกรณ์
6. การร่วมมือระหว่างสหกรณ์ทั้งปวง และหลักการสหกรณ์ 6 ประการนี้มีการถือใช้

มาตลอด จนเมื่อวันที่ 23 กันยายน 2538 องค์การสัมพันธภาพระหว่างประเทศ ได้จัดการ ประชุม ณ นครแมนเชสเตอร์ ประเทศอังกฤษ ดำเนินการปรับปรุงเพิ่มเติมหลักการสหกรณ์ใหม่ อีกครั้งหนึ่ง เพื่อให้หลักการสหกรณ์มีความสอดคล้องกับสภาพเศรษฐกิจและสังคมในปัจจุบัน ยิ่งขึ้นรวมทั้งการให้สมาชิกได้มีความเข้าใจและนำหลักการสหกรณ์ไปใช้ปฏิบัติในแนวทาง เดียวกัน ซึ่งมีหลักการสหกรณ์ 7 ประการ และได้มีการประกาศให้สหกรณ์ทุกประเทศถือใช้โดย ทั่วกัน

สหกรณ์ คือ สมาคมที่เป็นอิสระของบุคคลที่มารวมตัวกันด้วยความสมัครใจดำเนิน กิจการที่เป็นเจ้าของร่วมกันและมีการควบคุมตามแนวทางประชาธิปไตยเพื่อสนองความ ต้องการและความมุ่งมั่นร่วมกันทางเศรษฐกิจ สังคม และวัฒนธรรม คุณค่าของสหกรณ์

สหกรณ์ยึดมั่นในคุณค่าของการพึ่งพาตนเอง ความรับผิดชอบตนเองการเป็นประชาธิปไตย การมีสิทธิทัดเทียมกัน ความเที่ยงธรรมและความสามัคคีโดยมีสมาชิกที่เชื่อมั่นในคุณค่าทางจริยธรรมของความซื่อตรง ความโปร่งใส ความรับผิดชอบต่อสังคมและความเอื้ออาทรต่อผู้อื่น ตามแบบแผนที่สืบทอดต่อกันมาจากผู้ริเริ่มการสหกรณ์ หลักการสหกรณ์

หลักการสหกรณ์เป็นแนวทางสำหรับสหกรณ์ต่าง ๆ ในการนำคุณค่าของสหกรณ์ไปสู่การปฏิบัติ

หลักการที่ 1 การเปิดรับสมาชิกโดยทั่วไปตามความสมัครใจ สหกรณ์เป็นองค์กรแห่งความสมัครใจ เปิดรับบุคคลทั่วไปที่สามารถใช้บริการสหกรณ์ได้และเต็มใจจะรับผิดชอบในฐานะสมาชิก เข้าเป็นสมาชิกโดยปราศจากการกีดกันทางเพศ ฐานะทางสังคม เชื้อชาติ การเมือง หรือศาสนา

หลักการที่ 2 การควบคุมโดยสมาชิกตามแนวทางประชาธิปไตย สหกรณ์เป็นองค์กรประชาธิปไตยที่มีการควบคุมโดยสมาชิก ซึ่งมีส่วนร่วมอย่างแข็งขันในการกำหนดนโยบายและการตัดสินใจ บุรุษและสตรีที่ได้รับการเลือกตั้งจากที่ประชุมใหญ่ให้เป็นผู้แทนสมาชิก ต้องรับผิดชอบต่อสมาชิก ในสหกรณ์ชั้นปฐม สมาชิกมีสิทธิในการออกเสียงเท่าเทียมกัน (สมาชิกหนึ่งคนหนึ่งเสียง) สำหรับสหกรณ์ในระดับอื่น ๆ ก็ดำเนินการตามแนวทางประชาธิปไตยเช่นเดียวกัน

หลักการที่ 3 การมีส่วนร่วมทางเศรษฐกิจโดยสมาชิก สมาชิกมีส่วนร่วมในการลงทุน (ถือหุ้น) ในสหกรณ์ของตนเองอย่างเสมอภาคกัน และมีส่วนร่วมในการควบคุมการใช้เงินทุนของสหกรณ์ตามแนวทางประชาธิปไตย ทุนของสหกรณ์อย่างน้อย ๆ ส่วนหนึ่งต้องเป็นทรัพย์สินส่วนรวมของสหกรณ์ โดยปกติสมาชิกจะได้รับผลตอบแทน (ถ้ามี) ในอัตราที่จำกัดตามเงินลงทุน (หุ้น) ที่กำหนดเป็นเงื่อนไขของการเข้าเป็นสมาชิก สมาชิกสามารถจัดสรรเงินส่วนเกินของสหกรณ์ เพื่อวัตถุประสงค์อย่างใดอย่างหนึ่งหรือทุกอย่างดังนี้ คือ เพื่อการพัฒนาสหกรณ์ โดยอาจกันไว้เป็นเงินสำรองซึ่งอย่างน้อย ๆ จะต้องมีส่วนหนึ่งที่น่ามาแบ่งปันกันไม่ได้ เพื่อตอบแทนแก่สมาชิกตามสัดส่วนของปริมาณธุรกิจที่สมาชิกได้ทำกับสหกรณ์ เพื่อสนับสนุนกิจกรรมต่าง ๆ ที่มวลสมาชิกเห็นชอบ

หลักการที่ 4 มีการปกครองตนเองและมีอิสระ สหกรณ์เป็นองค์กรที่พึ่งพาตนเองและปกครองตนเอง โดยมีการควบคุมจากมวลสมาชิก หาก สหกรณ์จะต้องมีข้อตกลงผูกพันกับองค์กรอื่นใด ซึ่งรวมถึงหน่วยงานของรัฐบาลด้วย หรือจะต้องเพิ่มเงินลงทุน โดยอาศัยแหล่งเงินทุนภายนอกสหกรณ์ สหกรณ์จะต้องกระทำการดังกล่าวภายใต้เงื่อนไขที่มั่นใจได้ว่ามวลสมาชิกจะยังคงชำระไว้ ซึ่งอำนาจในการควบคุมสหกรณ์ตามแนวทางประชาธิปไตยและสหกรณ์ยังคงดำรงความเป็นอิสระ

หลักการที่ 5 การให้การศึกษ การฝึกอบรม และข่าวสาร สหกรณ์พึงให้การศึกษ และการฝึกอบรมแก่สมาชิก ผู้แทนสมาชิกที่ได้รับการเลือกตั้ง ผู้จัดการและพนักงาน เพื่อให้

บุคลากรเหล่านี้สามารถมีส่วนช่วยพัฒนาสหกรณ์ของตนเอง ได้อย่างมีประสิทธิภาพ และพึงให้ข่าวสารแก่สาธารณชน โดยเฉพาะอย่างยิ่งเยาวชนและบรรดาผู้นำทางความคิด ในเรื่อง คุณลักษณะและประโยชน์ของสหกรณ์

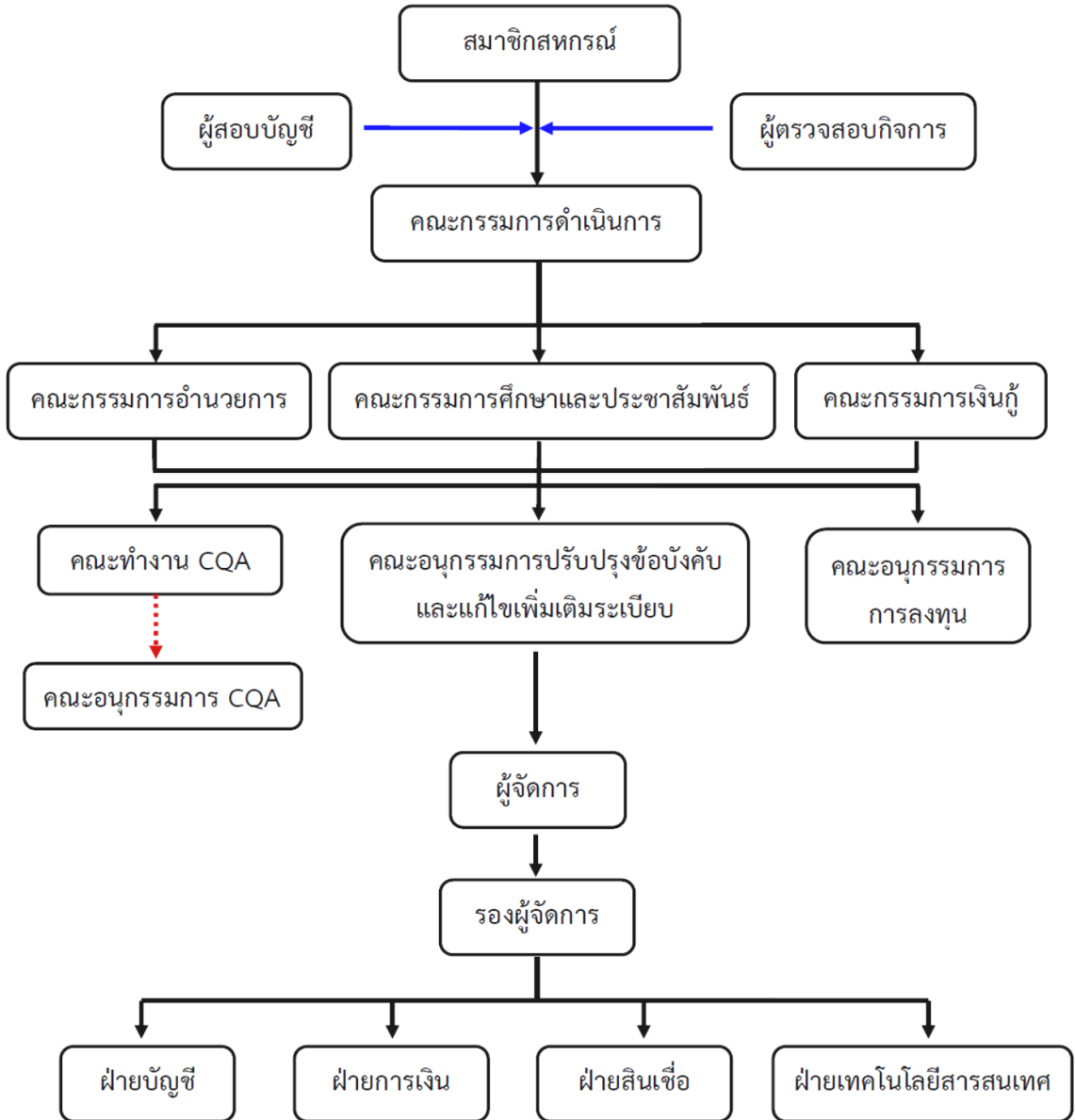
หลักการที่ 6 การร่วมมือระหว่างสหกรณ์ สหกรณ์จะสามารถให้บริการแก่สมาชิกได้อย่างมีประสิทธิภาพสูงสุดและเสริมสร้างความเข้มแข็งให้แก่ขบวนการสหกรณ์ได้ โดยร่วมมือกันในระดับท้องถิ่น ระดับชาติ ระดับภูมิภาค และระดับนานาชาติ

หลักการที่ 7 ความห่วงใยต่อชุมชน สหกรณ์พึงดำเนินกิจการต่าง ๆ เพื่อการพัฒนาชุมชนให้มีความเจริญยั่งยืนตามนโยบายที่มวลสมาชิกเห็นชอบ

#### วิธีการสหกรณ์

คือ การนำหลักการสหกรณ์มาใช้ในทางปฏิบัติ ซึ่งสหกรณ์แต่ละประเภทจะมีวิธีปฏิบัติแตกต่างกันไป เช่น การจัดตั้ง การระดมทุน การบริหารงาน การดำเนินธุรกิจ และการส่งเสริมประโยชน์ทางเศรษฐกิจของสมาชิกโดยกำหนดวิธีปฏิบัติไว้ในข้อบังคับสหกรณ์ (สำนักงานสหกรณ์จังหวัดชัยภูมิ, 2560 : ออนไลน์)

1.2 โครงสร้างสหกรณ์ออมทรัพย์สำนักข่าวกรองแห่งชาติ จำกัด



ภาพ 1 โครงสร้างสหกรณ์ออมทรัพย์สำนักข่าวกรองแห่งชาติ จำกัด



### 1.3 พระราชบัญญัติสหกรณ์

พระราชบัญญัติ

สหกรณ์

พ.ศ. ๒๕๔๒

ภูมิพลอดุลยเดช ป.ร.

ให้ไว้ ณ วันที่ ๑๒ เมษายน พ.ศ. ๒๕๔๒

เป็นปีที่ ๕๔ ในรัชกาลปัจจุบัน

พระบาทสมเด็จพระปรมินทรมหาภูมิพลอดุลยเดช มีพระบรมราชโองการโปรดเกล้าฯ ให้ประกาศว่าโดยที่เป็นการสมควรปรับปรุงกฎหมายว่าด้วยสหกรณ์

พระราชบัญญัตินี้มีบทบัญญัติบางประการเกี่ยวกับการจำกัดสิทธิและเสรีภาพของบุคคล ซึ่งมาตรา ๒๙ ประกอบกับมาตรา ๓๕ และมาตรา ๔๕ ของรัฐธรรมนูญแห่งราชอาณาจักรไทย บัญญัติให้กระทำได้โดยอาศัยอำนาจตามบทบัญญัติแห่งกฎหมาย

จึงทรงพระกรุณาโปรดเกล้าฯ ให้ตราพระราชบัญญัติขึ้นไว้โดยคำแนะนำและยินยอมของรัฐสภา ดังต่อไปนี้

มาตรา ๑ พระราชบัญญัตินี้เรียกว่า “พระราชบัญญัติสหกรณ์ พ.ศ. ๒๕๔๒”

มาตรา ๒\* พระราชบัญญัตินี้ให้ใช้บังคับตั้งแต่วันถัดจากวันประกาศในราชกิจจานุเบกษา เป็นต้นไป

มาตรา ๓ ให้ยกเลิก

(๑) พระราชบัญญัติสหกรณ์ พ.ศ. ๒๕๑๑

(๒) ประกาศของคณะปฏิวัติ ฉบับที่ ๑๔๐ ลงวันที่ ๑ พฤษภาคม พ.ศ. ๒๕๑๕

(๓) ประกาศของคณะปฏิวัติ ฉบับที่ ๒๔๗ ลงวันที่ ๙ พฤศจิกายน พ.ศ. ๒๕๑๕

(๔) พระราชบัญญัติสหกรณ์ (ฉบับที่ ๒) พ.ศ. ๒๕๒๔

มาตรา ๔ ในพระราชบัญญัตินี้

“สหกรณ์” หมายความว่า คณะบุคคลซึ่งร่วมกันดำเนินกิจการเพื่อประโยชน์ทางเศรษฐกิจและสังคมโดยช่วยตนเองและช่วยเหลือซึ่งกันและกัน และได้จดทะเบียนตามพระราชบัญญัตินี้

“สมาชิก” หมายความว่า สมาชิกของสหกรณ์ หรือสมาชิกกลุ่มเกษตรกร

**“พนักงานเจ้าหน้าที่”** หมายความว่า ผู้ซึ่งรัฐมนตรีแต่งตั้งให้ปฏิบัติการตามพระราชบัญญัตินี้

**“รัฐมนตรี”** หมายความว่า รัฐมนตรีผู้รักษาการตามพระราชบัญญัตินี้

\* ราชกิจจานุเบกษา เล่ม 116 ตอนที่ 30 ก หน้า 1 วันที่ 23 เมษายน 2542

**มาตรา ๕** ให้รัฐมนตรีว่าการกระทรวงเกษตรและสหกรณ์รักษาการตามพระราชบัญญัตินี้ และให้มี

อำนาจแต่งตั้งพนักงานเจ้าหน้าที่ กับออกกฎกระทรวงเพื่อปฏิบัติการตามพระราชบัญญัตินี้ กฎกระทรวงนั้น เมื่อได้ประกาศในราชกิจจานุเบกษาแล้วให้ใช้บังคับได้

## หมวด ๑

### บททั่วไป

**มาตรา ๖** ถ้าสหกรณ์เกี่ยวข้องในกิจการใดที่กฎหมายกำหนดให้จดทะเบียนสำหรับการได้มา การจำหน่าย การยกขึ้นเป็นข้อต่อสู้ หรือการยึดหน่วงซึ่งกรรมสิทธิ์ในอสังหาริมทรัพย์ หรือทรัพย์สินอันเกี่ยวกับอสังหาริมทรัพย์ การจดทะเบียนเช่นนั้นให้ได้รับยกเว้นไม่ต้องเสียค่าธรรมเนียม

**มาตรา ๗** ห้ามมิให้ผู้ใดนอกจากสหกรณ์และสันนิบาตสหกรณ์แห่งประเทศไทย ใช้คำว่า “สหกรณ์” เป็นชื่อหรือส่วนหนึ่งของชื่อในทางธุรกิจ

**มาตรา ๘** ทุนกลางของบรรดาสหกรณ์ไม่จำกัดตามมาตรา ๖๑ (๒) แห่งพระราชบัญญัติสหกรณ์ พ.ศ. ๒๕๑๑ ให้กรมส่งเสริมสหกรณ์\*จัดการฝากไว้ที่ธนาคารออมสิน ธนาคารกรุงไทย จำกัด (มหาชน) หรือธนาคารเพื่อการเกษตรและสหกรณ์การเกษตร หรือฝากไว้ที่สถาบันการเงินอื่นใดโดยได้รับความเห็นชอบจากคณะกรรมการพัฒนาการสหกรณ์แห่งชาติ หรือลงทุนตามระเบียบที่กรมส่งเสริมสหกรณ์\*กำหนดดอกผลที่เกิดขึ้นจากทุนกลางให้กรมส่งเสริมสหกรณ์\* มีอำนาจจ่ายขาดให้แก่สันนิบาตสหกรณ์แห่งประเทศไทย เพื่อใช้จ่ายในกิจการตามที่กำหนดไว้ในมาตรา ๑๑๐

## หมวด ๒

### การกำกับและส่งเสริมสหกรณ์

## ส่วนที่ ๑

### คณะกรรมการพัฒนาการสหกรณ์แห่งชาติ

**\*\* มาตรา ๘** ให้มีคณะกรรมการพัฒนาการสหกรณ์แห่งชาติ ประกอบด้วย รัฐมนตรีเป็นประธาน กรรมการ ปลัดกระทรวงเกษตรและสหกรณ์เป็นรองประธานกรรมการ ปลัดกระทรวงการพัฒนาสังคมและความมั่นคงของมนุษย์ ปลัดกระทรวงพาณิชย์ ปลัดกระทรวงศึกษาธิการ ปลัดกระทรวงอุตสาหกรรม เลขาธิการคณะกรรมการพัฒนาการเศรษฐกิจและสังคมแห่งชาติ อธิบดีกรมตรวจบัญชีสหกรณ์ ผู้อำนวยการสำนักงานงบประมาณ ผู้อำนวยการสำนักงานเศรษฐกิจการคลัง ผู้จัดการใหญ่ธนาคารเพื่อการเกษตรและสหกรณ์การเกษตร ประธานกรรมการธนาคารอิสลามแห่งประเทศไทย ผู้แทนสันนิบาตสหกรณ์แห่งประเทศไทยซึ่งเป็นกรรมการดำเนินการ ประธานกรรมการดำเนินการชุมนุมสหกรณ์ระดับประเทศประเภทละหนึ่งคน ประธานคณะกรรมการกลางกลุ่มเกษตรกรระดับประเทศหนึ่งคน เป็นกรรมการโดยตำแหน่ง และผู้ทรงคุณวุฒิซึ่งรัฐมนตรีแต่งตั้งไม่เกินห้าคนเป็นกรรมการ

\* มาตรา 8 และมาตรา 9 ให้แก้ไขคำว่า “กระทรวงเกษตรและสหกรณ์” เป็น “กรมส่งเสริมสหกรณ์” และคำว่า “ปลัดกระทรวงเกษตรและสหกรณ์” เป็น “อธิบดีกรมส่งเสริมสหกรณ์” โดยมาตรา 122 แห่งพระราชกฤษฎีกาแก้ไขบทบัญญัติให้สอดคล้องกับการโอนอำนาจหน้าที่ของส่วนราชการให้เป็นไปตามพระราชบัญญัติปรับปรุงกระทรวง ทบวง กรม พ.ศ.2545 พ.ศ.2545 (ราชกิจจานุเบกษา เล่ม 119 ตอนที่ 102 ก หน้า 82 วันที่ 8 ตุลาคม 2545)

**\*\* มาตรา 9** วรรคหนึ่ง แก้ไขโดยมาตรา 3 แห่งพระราชบัญญัติสหกรณ์ (ฉบับที่ 2) พ.ศ.2553 (ราชกิจจานุเบกษา เล่ม 127 ตอนที่ 26 ก หน้า 1 วันที่ 21 เมษายน 2553) หมายเหตุ :- มาตรา 16 แห่งพระราชบัญญัติสหกรณ์ (ฉบับที่ 2) พ.ศ.2553 กำหนดว่า “มาตรา 16 ให้คณะกรรมการพัฒนาการสหกรณ์แห่งชาติ คณะกรรมการบริหาร กพส. และคณะกรรมการดำเนินการสันนิบาตสหกรณ์แห่งประเทศไทย ซึ่งดำรงตำแหน่งอยู่ในวันก่อนที่พระราชบัญญัตินี้ใช้บังคับ คงปฏิบัติหน้าที่ต่อไปจนกว่าจะมีคณะกรรมการพัฒนาการสหกรณ์แห่งชาติ คณะกรรมการบริหาร กพส. และคณะกรรมการดำเนินการสันนิบาตสหกรณ์แห่งประเทศไทย ตามพระราชบัญญัติสหกรณ์ พ.ศ.2542 ซึ่งแก้ไขเพิ่มเติมโดยพระราชบัญญัตินี้ ทั้งนี้ ต้องดำเนินการจัดให้มีคณะกรรมการดังกล่าวภายในหนึ่งร้อยแปดสิบวันนับแต่วันที่พระราชบัญญัตินี้ใช้บังคับ” ให้อธิบดีกรมส่งเสริมสหกรณ์เป็นกรรมการและเลขานุการ ผู้อำนวยการสันนิบาตสหกรณ์แห่งประเทศไทยเป็นผู้ช่วยเลขานุการ ผู้ทรงคุณวุฒิตามวรรคหนึ่ง ให้คณะกรรมการ

พัฒนาการสหกรณ์แห่งชาติซึ่งเป็นกรรมการโดยตำแหน่งคัดเลือกผู้ที่มีความเชี่ยวชาญเป็นที่ประจักษ์ด้านการบริหารสหกรณ์

**มาตรา ๑๐** คณะกรรมการพัฒนาการสหกรณ์แห่งชาติมีอำนาจหน้าที่ ดังต่อไปนี้

(๑) เสนอความเห็นต่อคณะรัฐมนตรีในเรื่องนโยบายและแนวทางในการพัฒนาการสหกรณ์ให้สอดคล้องกับภาวะเศรษฐกิจและสังคมของประเทศ

(๒) กำหนดนโยบายและแผนพัฒนาการสหกรณ์ ให้สอดคล้องกับระยะเวลาของแผนพัฒนาเศรษฐกิจและสังคมแห่งชาติ

(๓) กำหนดแนวทางในการส่งเสริมและสนับสนุนการขยายธุรกิจและกิจการของสหกรณ์ รวมทั้งการร่วมมือกับภาคเอกชนให้มีส่วนในการพัฒนาการสหกรณ์

(๔) กำหนดแนวทางในการประสานงานระหว่างส่วนราชการ รัฐวิสาหกิจ หรือภาคเอกชน เพื่อให้การส่งเสริมสนับสนุนกิจการของสหกรณ์

(๕) พิจารณาแก้ไขปัญหาและอุปสรรคตลอดจนข้อขัดข้องที่ทำให้นโยบายและแผนการพัฒนาการสหกรณ์ไม่อาจบรรลุเป้าหมาย

(๖) พิจารณาเรื่องอื่นใดที่เกี่ยวกับสหกรณ์ตามที่คณะรัฐมนตรีมอบหมาย

(๗) มีอำนาจและหน้าที่ตามที่บัญญัติไว้ในพระราชบัญญัตินี้

**มาตรา ๑๑** ให้กรรมการซึ่งรัฐมนตรีแต่งตั้งอยู่ในตำแหน่งคราวละสองปี

ในกรณีที่มีการแต่งตั้งกรรมการในระหว่างที่กรรมการซึ่งแต่งตั้งไว้แล้วยังมีวาระอยู่ในตำแหน่งไม่ว่าจะเป็นการแต่งตั้งเพิ่มขึ้นหรือแต่งตั้งซ่อม ให้ผู้ได้รับแต่งตั้งนั้นอยู่ในตำแหน่งเท่ากับวาระที่เหลืออยู่ของกรรมการซึ่งได้แต่งตั้งไว้แล้วนั้น

**มาตรา ๑๒** นอกจากการพ้นจากตำแหน่งตามวาระตามมาตรา ๑๑ กรรมการผู้ทรงคุณวุฒิพ้นจากตำแหน่งเมื่อ

(๑) ตาย

(๒) ลาออก

(๓) รัฐมนตรีให้ออก

(๔) เป็นบุคคลล้มละลาย

(๕) เป็นคนไร้ความสามารถหรือคนเสมือนไร้ความสามารถ

(๖) ได้รับความเสียหายจากคำพิพากษาถึงที่สุดให้จำคุก เว้นแต่เป็นโทษสำหรับความผิดที่ได้กระทำโดยประมาทหรือความผิดลหุโทษ

**มาตรา ๑๓** การประชุมคณะกรรมการพัฒนาการสหกรณ์แห่งชาติ ต้องมีกรรมการมาประชุมไม่น้อยกว่ากึ่งหนึ่งของจำนวนกรรมการทั้งหมด จึงจะเป็นองค์ประชุมในการประชุมครั้งใดถ้าประธานกรรมการไม่มาประชุมหรือไม่อาจปฏิบัติหน้าที่ได้ ให้รองประธานกรรมการเป็นประธานในที่ประชุม ในกรณีที่ประธานกรรมการและรองประธานกรรมการไม่มาประชุมหรือไม่อาจปฏิบัติหน้าที่ได้ ให้กรรมการที่มาประชุมเลือกกรรมการคนหนึ่งเป็นประธานในที่ประชุมการวินิจฉัยชี้ขาดของที่ประชุมให้ถือเสียงข้างมาก กรรมการคนหนึ่งให้มีเสียงหนึ่งในการลงคะแนน ถ้าคะแนนเสียงเท่ากัน ให้ประธานในที่ประชุมออกเสียงเพิ่มขึ้นอีกเสียงหนึ่งเป็นเสียงชี้ขาดในกรณีที่ประธานออกเสียงชี้ขาด ต้องให้มีบันทึกเหตุผลทั้งสองฝ่ายไว้ด้วย

**มาตรา ๑๔** คณะกรรมการพัฒนาการสหกรณ์แห่งชาติอาจแต่งตั้งคณะอนุกรรมการเพื่อพิจารณาหรือปฏิบัติการตามที่คณะกรรมการพัฒนาการสหกรณ์แห่งชาติมอบหมายได้ การประชุมของคณะอนุกรรมการตามวรรคหนึ่งให้นำมาตรา ๑๓ มาใช้บังคับโดยอนุโลม

## ส่วนที่ ๒

### นายทะเบียนสหกรณ์

\* **มาตรา ๑๕** ให้อธิบดีกรมส่งเสริมสหกรณ์เป็นนายทะเบียนสหกรณ์ให้นายทะเบียนสหกรณ์แต่งตั้งข้าราชการในสังกัดกระทรวงเกษตรและสหกรณ์ ซึ่งดำรงตำแหน่งไม่ต่ำกว่าผู้อำนวยการกองหรือเทียบเท่าเป็นรองนายทะเบียนสหกรณ์ มีอำนาจหน้าที่ตามที่บัญญัติไว้ในพระราชบัญญัตินี้ หรือตามที่นายทะเบียนสหกรณ์มอบหมายการแต่งตั้งตามวรรคสองให้ประกาศในราชกิจจานุเบกษา

**มาตรา ๑๖** ให้นายทะเบียนสหกรณ์มีอำนาจหน้าที่ ดังต่อไปนี้

(๑) รับผิดชอบ ส่งเสริม ช่วยเหลือ แนะนำ และกำกับดูแลสหกรณ์ให้เป็นไปตามบทแห่งพระราชบัญญัตินี้และกฎหมายอื่น

(๒) กำหนดระบบบัญชีและมาตรฐานการสอบบัญชีตลอดจนสมุดและแบบรายงานต่าง ๆ ที่สหกรณ์ต้องยื่นต่อนายทะเบียนสหกรณ์ รวมทั้งแบบพิมพ์อื่น ๆ ที่ต้องใช้ในการปฏิบัติตามพระราชบัญญัตินี้

(๓) แต่งตั้งผู้สอบบัญชี ผู้ตรวจการสหกรณ์ และผู้ชำระบัญชี

(๔) ออกคำสั่งให้มีการตรวจสอบ หรือไต่สวนเกี่ยวกับการจัดตั้งการดำเนินงาน หรือฐานะการเงินของสหกรณ์

(๕) สั่งให้ระงับการดำเนินงานทั้งหมดหรือบางส่วนของสหกรณ์ หรือให้เลิกสหกรณ์ ถ้าเห็นว่าสหกรณ์กระทำการ หรืองดเว้นกระทำการอันอาจจะก่อให้เกิดความเสียหายแก่สหกรณ์ หรือสมาชิก

(๖) ถอนชื่อสหกรณ์ออกจากทะเบียนสหกรณ์

(๗) จัดทำรายงานประจำปีแยกตามประเภทสหกรณ์เสนอต่อคณะกรรมการพัฒนาการสหกรณ์แห่งชาติ

(๘) ออกระเบียบ หรือคำสั่ง เพื่อให้มีการปฏิบัติการตามพระราชบัญญัตินี้และเพื่อประโยชน์ในการดำเนินกิจการของสหกรณ์

(๙) กระทำการอื่นใดตามที่พระราชบัญญัตินี้กำหนดให้เป็นอำนาจหน้าที่ของนายทะเบียนสหกรณ์หรือตามที่รัฐมนตรีมอบหมายบรรดาอำนาจของนายทะเบียนสหกรณ์ในการสั่งการอนุญาต การอนุมัติหรือการดำเนินการอื่นใดตามพระราชบัญญัตินี้ นายทะเบียนสหกรณ์อาจมอบอำนาจให้รองนายทะเบียนสหกรณ์ ผู้ตรวจการสหกรณ์ หรือพนักงานเจ้าหน้าที่ซึ่งนายทะเบียนสหกรณ์มอบหมายให้ปฏิบัติการแทนได้การมอบอำนาจตามวรรคสองให้ประกาศในราชกิจจานุเบกษา

\* มาตรา ๑๕ ให้แก้ไขคำว่า “ปลัดกระทรวงเกษตรและสหกรณ์” เป็น “อธิบดีกรมส่งเสริมสหกรณ์” และคำว่า “กระทรวงเกษตรและสหกรณ์” เป็น “กรมส่งเสริมสหกรณ์” โดยมาตรา ๑๒๒ แห่งพระราชกฤษฎีกาแก้ไขบทบัญญัติให้สอดคล้องกับการโอนอำนาจหน้าที่ของส่วนราชการให้เป็นไปตามพระราชบัญญัติปรับปรุงกระทรวง ทบวง กรม พ.ศ.๒๕๔๕ พ.ศ. ๒๕๔๕ (ราชกิจจานุเบกษา เล่ม ๑๑๙ ตอนที่ ๑๐๒ก หน้า ๘๒ วันที่ ๘ตุลาคม ๒๕๔๕) ครั้งสุดท้าย แก้ไขโดยมาตรา ๔ แห่งพระราชบัญญัติสหกรณ์ (ฉบับที่ ๒) พ.ศ.๒๕๕๓ (ราชกิจจานุเบกษา เล่ม ๑๒๗ ตอนที่ ๒๖ ก หน้า ๒ วันที่ ๒๑ เมษายน ๒๕๕๓)

### ส่วนที่ ๓

#### การกำกับดูแลสหกรณ์

**มาตรา ๑๗** นายทะเบียนสหกรณ์ รองนายทะเบียนสหกรณ์ ผู้ตรวจการสหกรณ์ ผู้สอบบัญชี หรือพนักงานเจ้าหน้าที่ซึ่งนายทะเบียนสหกรณ์มอบหมาย มีอำนาจออกคำสั่งเป็นหนังสือให้คณะกรรมการดำเนินการ

สหกรณ์ ผู้ตรวจสอบกิจการ ผู้จัดการ เจ้าหน้าที่ หรือเชิญสมาชิกของสหกรณ์มาชี้แจงข้อเท็จจริงเกี่ยวกับกิจการของสหกรณ์ หรือให้ส่งเอกสารเกี่ยวกับการดำเนินงาน หรือรายงานการประชุมของสหกรณ์ได้

**มาตรา ๑๘** เพื่อปฏิบัติการตามพระราชบัญญัตินี้ ให้นายทะเบียนสหกรณ์ รองนายทะเบียนสหกรณ์ ผู้ตรวจการสหกรณ์ ผู้สอบบัญชี หรือพนักงานเจ้าหน้าที่ซึ่งนายทะเบียนสหกรณ์มอบหมาย มีอำนาจเข้าไปตรวจสอบในสำนักงานของสหกรณ์ในระหว่างเวลาทำงานของสหกรณ์ได้ และให้ผู้ซึ่งเกี่ยวข้องอำนวยความสะดวกหรือช่วยเหลือหรือให้คำชี้แจงแก่ผู้ปฏิบัติการตามสมควรให้ผู้ปฏิบัติการตามวรรคหนึ่ง แสดงบัตรประจำตัวต่อผู้ซึ่งเกี่ยวข้องของบัตรประจำตัวตามวรรคสอง ให้เป็นไปตามแบบที่รัฐมนตรีกำหนด

**มาตรา ๑๙** ให้ผู้ตรวจการสหกรณ์มีอำนาจหน้าที่ตรวจสอบกิจการและฐานะการเงินของสหกรณ์ตามที่นายทะเบียนสหกรณ์กำหนด เมื่อตรวจสอบแล้วให้เสนอรายงานการตรวจสอบต่อนายทะเบียนสหกรณ์

**มาตรา ๒๐** ถ้าที่ประชุมใหญ่หรือที่ประชุมคณะกรรมการดำเนินการสหกรณ์ลงมติอันเป็นการฝ่าฝืนกฎหมาย ข้อบังคับ ระเบียบของสหกรณ์ ระเบียบหรือคำสั่งของนายทะเบียนสหกรณ์ ให้นายทะเบียนสหกรณ์ หรือรองนายทะเบียนสหกรณ์มีอำนาจสั่งยับยั้งหรือเพิกถอนมตินั้นได้

**มาตรา ๒๑** ในกรณีที่กรรมการ ผู้จัดการ หรือเจ้าหน้าที่ของสหกรณ์ทำให้สหกรณ์เสียหาย ถ้าสหกรณ์ไม่ร้องทุกข์หรือฟ้องคดี ให้นายทะเบียนสหกรณ์หรือรองนายทะเบียนสหกรณ์ร้องทุกข์หรือฟ้องคดีแทนสหกรณ์ได้ และให้พนักงานอัยการรับว่าต่างให้สหกรณ์ โดยให้สหกรณ์เป็นผู้ออกค่าใช้จ่ายที่เกี่ยวกับการร้องทุกข์ ฟ้องคดีหรือการว่าต่างแก่นายทะเบียนสหกรณ์ รองนายทะเบียนสหกรณ์ หรือพนักงานอัยการแล้วแต่กรณี

**มาตรา ๒๒** ในกรณีที่คณะกรรมการดำเนินการสหกรณ์กระทำการ หรืองดเว้นกระทำการในการปฏิบัติหน้าที่ของตน จนทำให้เสื่อมเสียผลประโยชน์ของสหกรณ์หรือสมาชิก

หรือสหกรณ์มีข้อบกพร่องเกี่ยวกับการเงิน การบัญชี หรือกิจการหรือฐานะการเงิน ตามรายงานการสอบบัญชีหรือตามรายงานการตรวจสอบ ให้นายทะเบียนสหกรณ์มีอำนาจออกคำสั่งเป็นหนังสือให้ปฏิบัติการ ดังต่อไปนี้

- (๑) ให้คณะกรรมการดำเนินการสหกรณ์แก้ไขข้อบกพร่องตามวิธีการและระยะเวลาที่นายทะเบียนสหกรณ์กำหนด
- (๒) ให้คณะกรรมการดำเนินการสหกรณ์ระงับการปฏิบัติบางส่วนที่เป็นเหตุให้เกิดข้อบกพร่องหรือเสื่อมเสียผลประโยชน์ของสหกรณ์หรือสมาชิก
- (๓) ให้คณะกรรมการดำเนินการสหกรณ์หยุดปฏิบัติหน้าที่เป็นการชั่วคราวเพื่อแก้ไขข้อบกพร่องนั้นให้แล้วเสร็จตามวิธีการและภายในระยะเวลาที่นายทะเบียนสหกรณ์กำหนด
- (๔) ให้คณะกรรมการดำเนินการสหกรณ์พ้นจากตำแหน่งทั้งคณะ หรือให้กรรมการซึ่งเกี่ยวข้องกับกรณีนั้นพ้นจากตำแหน่งกรรมการ

**มาตรา ๒๓** สหกรณ์ใดจดทะเบียนจัดตั้งขึ้นยังไม่เกินสามปีหรือมีผลการดำเนินงานขาดทุนติดต่อกันเกินสองปี เมื่อสหกรณ์ร้องขอ หรือนายทะเบียนสหกรณ์หรือคณะกรรมการพัฒนาการสหกรณ์แห่งชาติเห็นว่าจำเป็นต้องแก้ไข นายทะเบียนสหกรณ์จะสั่งให้ผู้ตรวจการสหกรณ์หรือพนักงานเจ้าหน้าที่ซึ่งนายทะเบียนสหกรณ์มอบหมายเข้าช่วยเหลือดำเนินกิจการของสหกรณ์นั้นทั้งหมดหรือบางส่วนก็ได้การช่วยเหลือดำเนินกิจการของสหกรณ์ให้เป็นไปตามระเบียบที่นายทะเบียนสหกรณ์กำหนด โดยความเห็นชอบของคณะกรรมการพัฒนาการสหกรณ์แห่งชาติ

**มาตรา ๒๔** ในกรณีที่นายทะเบียนสหกรณ์สั่งให้คณะกรรมการดำเนินการสหกรณ์พ้นจากตำแหน่งทั้งคณะ ให้นายทะเบียนสหกรณ์ตั้งคณะกรรมการชั่วคราว มีอำนาจหน้าที่และสิทธิเช่นเดียวกับคณะกรรมการดำเนินการสหกรณ์ และให้อยู่ในตำแหน่งไม่เกินหนึ่งร้อยแปดสิบวัน นับแต่วันที่แต่งตั้งก่อนที่จะพ้นจากตำแหน่งให้คณะกรรมการชั่วคราวจัดให้มีการประชุมใหญ่เพื่อเลือกตั้งกรรมการขึ้นใหม่ทั้งคณะตามวิธีการที่กำหนดในข้อบังคับ

**มาตรา ๒๕** ในกรณีที่นายทะเบียนสหกรณ์สั่งให้กรรมการบางคนพ้นจากตำแหน่ง ให้คณะกรรมการส่วนที่เหลือเรียกประชุมใหญ่เลือกตั้งผู้เป็นกรรมการแทนภายในเวลาสามสิบวัน นับแต่วันที่กรรมการพ้นจากตำแหน่ง ถ้ามิได้เลือกตั้งหรือเลือกตั้งผู้เป็นกรรมการไม่ได้ตามกำหนดเวลาให้นายทะเบียนสหกรณ์ตั้งสมาชิกเป็นกรรมการแทน ในกรณีนี้ให้ผู้ซึ่งได้รับเลือกตั้งหรือแต่งตั้งนั้นอยู่ในตำแหน่งกรรมการเท่ากับวาระที่เหลืออยู่ของผู้ซึ่งตนแทน



มาตรา ๒๖ คำสั่งใด ๆ ตามมาตรา ๒๐ มาตรา ๒๒ มาตรา ๒๔ และมาตรา ๒๕ ให้ผู้มี ส่วนได้เสียอุทธรณ์ต่อคณะกรรมการพัฒนาการสหกรณ์แห่งชาติได้ภายในสามสิบวันนับแต่วันที่ ได้รับทราบคำสั่งคำวินิจฉัยของคณะกรรมการพัฒนาการสหกรณ์แห่งชาติให้เป็นที่สุด

## ส่วนที่ ๔

### กองทุนพัฒนาสหกรณ์

มาตรา ๒๗ ให้จัดตั้งกองทุนพัฒนาสหกรณ์ขึ้นในกรมส่งเสริมสหกรณ์\*เรียกโดยย่อว่า “กพส.” เพื่อเป็นทุนส่งเสริมกิจการของสหกรณ์ ประกอบด้วยเงินและทรัพย์สินตามมาตรา ๒๘

มาตรา ๒๘ กพส. ประกอบด้วย

- (๑) เงินอุดหนุนที่ได้รับจากงบประมาณแผ่นดิน
- (๒) เงินและทรัพย์สินที่มีผู้มอบให้
- (๓) เงินและทรัพย์สินที่ตกเป็นของ กพส.
- (๔) เงินที่ได้จากการจำหน่ายทรัพย์สินที่ได้รับมาตาม (๒) และ (๓)
- (๕) ดอกผล รายได้ หรือประโยชน์อื่นใดของ กพส.

เงินและทรัพย์สินของ กพส. ตามวรรคหนึ่งให้นำส่งเข้าบัญชี กพส. โดยไม่ต้องนำส่ง คลังเป็นรายได้แผ่นดิน

\* มาตรา ๒๗ ให้แก้ไขคำว่า “กระทรวงเกษตรและสหกรณ์” เป็น “กรมส่งเสริมสหกรณ์” โดยมาตรา ๑๒๒ แห่งพระราชกฤษฎีกาแก้ไขบทบัญญัติให้สอดคล้องกับการโอนอำนาจหน้าที่ ของส่วนราชการให้เป็นไปตามพระราชบัญญัติปรับปรุงกระทรวง ทบวง กรม พ.ศ.๒๕๔๕ พ.ศ. ๒๕๔๕ (ราชกิจจานุเบกษา เล่ม ๑๑๙ ตอนที่ ๑๐๒ ก หน้า ๘๒ วันที่ ๘ ตุลาคม ๒๕๔๕)

มาตรา ๒๙ การรับเงิน การจ่ายเงิน การเก็บรักษาเงิน การจัดหาผลประโยชน์ การ จัดการและการจำหน่ายทรัพย์สินของ กพส. ให้เป็นไปตามระเบียบที่รัฐมนตรีกำหนดโดยความ เห็นชอบของคณะกรรมการพัฒนาการสหกรณ์แห่งชาติ

\* มาตรา ๓๐ ให้มีคณะกรรมการบริหาร กพส. ประกอบด้วย อธิบดีกรมส่งเสริมสหกรณ์ เป็นประธานกรรมการ อธิบดีกรมตรวจบัญชีสหกรณ์ อธิบดีกรมประมง อธิบดีกรมปศุสัตว์ อธิบดีกรมส่งเสริมการเกษตรผู้แทนกรมบัญชีกลาง ผู้แทนสำนักงานงบประมาณ เป็นกรรมการโดย ตำแหน่ง กรรมการอื่นซึ่งรัฐมนตรีแต่งตั้งจากผู้แทนของสหกรณ์ประเภทละหนึ่งคน และผู้แทน กลุ่มเกษตรกรหนึ่งคน เป็นกรรมการให้รองอธิบดีกรมส่งเสริมสหกรณ์ซึ่งอธิบดีกรมส่งเสริม

สหกรณ์มอบหมายเป็นกรรมการและเลขานุการการเลือกผู้แทนของสหกรณ์และผู้แทนกลุ่มเกษตรกรเพื่อให้รัฐมนตรีแต่งตั้งตามวรรคหนึ่ง ให้เป็นไปตามหลักเกณฑ์ที่คณะกรรมการพัฒนาการสหกรณ์แห่งชาติกำหนดให้คณะกรรมการบริหาร กพส. มีอำนาจหน้าที่บริหาร กพส. ตลอดจนตรวจสอบติดตามและประเมินผลงานของสหกรณ์ที่ได้รับการส่งเสริมกิจการจาก กพส. ตามหลักเกณฑ์ที่กำหนดในระเบียบกรมส่งเสริมสหกรณ์

**\*\* มาตรา ๓๑** ให้นำความในมาตรา ๑๑ และมาตรา ๑๒ มาใช้บังคับแก่การดำรงตำแหน่งของกรรมการบริหาร กพส. ซึ่งรัฐมนตรีแต่งตั้งจากผู้แทนของสหกรณ์และผู้แทนกลุ่มเกษตรกรโดยอนุโลม

**มาตรา ๓๒** ให้นำความในมาตรา ๑๓ มาใช้บังคับแก่การประชุมของคณะกรรมการบริหาร กพส. โดยอนุโลม

### หมวด ๓

### สหกรณ์

#### ส่วนที่ ๑

#### การจัดตั้งและการจดทะเบียนสหกรณ์

**มาตรา ๓๓** สหกรณ์จะตั้งขึ้นได้โดยการจดทะเบียนตามพระราชบัญญัตินี้ และต้องมีวัตถุประสงค์เพื่อส่งเสริมผลประโยชน์ทางเศรษฐกิจและสังคมของบรรดาสมาชิกโดยวิธีช่วยตนเองและช่วยเหลือซึ่งกันและกันตามหลักการสหกรณ์ และต้อง

- (๑) มีกิจการร่วมกันตามประเภทของสหกรณ์ที่ขอจดทะเบียน
- (๒) มีสมาชิกเป็นบุคคลธรรมดาและบรรลุนิติภาวะ
- (๓) มีทุนซึ่งแบ่งเป็นหุ้นมีมูลค่าเท่า ๆ กัน และสมาชิกแต่ละคนจะต้องถือหุ้นอย่างน้อยหนึ่งหุ้น แต่ไม่เกินหนึ่งในห้าของหุ้นที่ชำระแล้วทั้งหมด
- (๔) มีสมาชิกซึ่งมีคุณสมบัติตามที่กำหนดในข้อบังคับภายใต้บทบัญญัติมาตรา ๔๓(๗) ประเภทของสหกรณ์ที่จะรับจดทะเบียนให้กำหนดโดยกฎกระทรวง

\* มาตรา ๓๐ ให้แก้ไขคำว่า “กระทรวงเกษตรและสหกรณ์” เป็น “กรมส่งเสริมสหกรณ์” และคำว่า “ปลัดกระทรวงเกษตรและสหกรณ์” เป็น “อธิบดีกรมส่งเสริมสหกรณ์” โดยมาตรา ๑๒๒ แห่งพระราชกฤษฎีกาแก้ไขบทบัญญัติให้สอดคล้องกับการโอนอำนาจหน้าที่ของส่วน

ราชการให้เป็นไปตามพระราชบัญญัติปรับปรุงกระทรวง ทบวง กรม พ.ศ.๒๕๔๕พ.ศ.๒๕๔๕ (ราชกิจจานุเบกษา เล่ม ๑๑๙ ตอนที่ ๑๐๒ ก หน้า ๘๒ วันที่ ๘ ตุลาคม ๒๕๔๕) ครั้งสุดท้ายแก้ไขโดยมาตรา ๕ แห่งพระราชบัญญัติสหกรณ์ (ฉบับที่ ๒) พ.ศ.๒๕๕๓ (ราชกิจจานุเบกษา เล่ม ๑๒๗ ตอนที่ ๒๖ ก หน้า ๒ วันที่ ๒๑ เมษายน ๑๕๕๓)

\*\* มาตรา ๓๑ แก้ไขโดยมาตรา ๖ แห่งพระราชบัญญัติสหกรณ์ (ฉบับที่ ๒) พ.ศ.๒๕๕๓ (ราชกิจจานุเบกษา เล่ม ๑๒๗ ตอนที่ ๒๖ ก หน้า ๓ วันที่ ๒๑ เมษายน ๒๕๕๓)

**มาตรา ๓๔** ผู้ซึ่งประสงค์จะเป็นสมาชิกของสหกรณ์ที่จะขอจัดตั้งขึ้น ต้องประชุมกันเพื่อคัดเลือกผู้ที่มาประชุมให้เป็นคณะผู้จัดตั้งสหกรณ์จำนวนไม่น้อยกว่าสิบคน เพื่อดำเนินการจัดตั้งสหกรณ์ โดยให้คณะผู้จัดตั้งสหกรณ์ดำเนินการ ดังต่อไปนี้

(๑) พิจารณาเลือกประเภทของสหกรณ์ที่จะจัดตั้งตามที่กำหนดในกฎกระทรวงและพิจารณากำหนดวัตถุประสงค์ของสหกรณ์ที่จะจัดตั้งนั้น

(๒) กำหนดแผนดำเนินการเกี่ยวกับธุรกิจหรือกิจกรรมของสหกรณ์ที่จะจัดตั้งขึ้นตามหลักเกณฑ์และวิธีการที่นายทะเบียนสหกรณ์กำหนด

(๓) ทำบัญชีรายชื่อผู้ซึ่งจะเป็นสมาชิกพร้อมด้วยจำนวนหุ้นที่แต่ละคนจะถือเมื่อจัดตั้งสหกรณ์แล้ว

(๔) ดำเนินการร่างข้อบังคับภายใต้บังคับบทบัญญัติมาตรา ๔๓ และเสนอให้ที่ประชุมผู้ซึ่งจะเป็นสมาชิกพิจารณากำหนดเป็นข้อบังคับของสหกรณ์ที่จะจัดตั้งขึ้น

**มาตรา ๓๕** การขอจดทะเบียนสหกรณ์ ให้คณะผู้จัดตั้งสหกรณ์ลงลายมือชื่อในคำขอจดทะเบียนตามแบบที่นายทะเบียนสหกรณ์กำหนด ยื่นต่อนายทะเบียนสหกรณ์พร้อมเอกสารดังต่อไปนี้

(๑) สำเนารายงานการประชุมตามมาตรา ๓๔ จำนวนสองชุด

(๒) แผนดำเนินการตามมาตรา ๓๔ (๒) จำนวนสองชุด

(๓) บัญชีรายชื่อผู้ซึ่งจะเป็นสมาชิกพร้อมลายมือชื่อและจำนวนหุ้นที่แต่ละคนจะถือเมื่อจัดตั้งสหกรณ์แล้วจำนวนสองชุด

(๔) ข้อบังคับตามมาตรา ๓๔ (๔) จำนวนสี่ชุด

**มาตรา ๓๖** นายทะเบียนสหกรณ์ รองนายทะเบียนสหกรณ์ หรือพนักงานเจ้าหน้าที่ ซึ่งนายทะเบียนสหกรณ์มอบหมาย มีอำนาจออกคำสั่งเป็นหนังสือให้บุคคลใด ๆ ซึ่งเกี่ยวข้องมาชี้แจงข้อเท็จจริง หรือให้ส่งเอกสารมาเพื่อประกอบการพิจารณาเกี่ยวกับการรับจดทะเบียน

สหกรณ์ได้ในการพิจารณารายการที่เกี่ยวกับคำขอ หรือรายการในข้อบังคับของสหกรณ์ที่จะจัดตั้งขึ้น ถ้านายทะเบียนสหกรณ์เห็นว่ารายการดังกล่าวไม่ถูกต้อง หรือยังมีได้ดำเนินการตาม มาตรา ๓๔ นายทะเบียนสหกรณ์มีอำนาจสั่งให้คณะผู้จัดตั้งสหกรณ์แก้ไขหรือดำเนินการให้ถูกต้องได้

**มาตรา ๓๗** เมื่อนายทะเบียนสหกรณ์พิจารณาแล้วเห็นว่า สหกรณ์ตามที่ขอจดทะเบียน มีวัตถุประสงค์ตามมาตรา ๓๓ คำขอจดทะเบียนมีเอกสารครบถ้วนถูกต้องตามมาตรา ๓๕ และการจัดตั้งสหกรณ์ตามที่ขอจดทะเบียนจะไม่เสียหายแก่ระบบสหกรณ์ให้นายทะเบียนสหกรณ์รับจดทะเบียนและออกไปสำคัญรับจดทะเบียนให้แก่สหกรณ์นั้น

ให้สหกรณ์ที่ได้จดทะเบียนแล้วมีฐานะเป็นนิติบุคคล

**มาตรา ๓๘** ในกรณีที่นายทะเบียนสหกรณ์มีคำสั่งไม่รับจดทะเบียน ให้แจ้งคำสั่งพร้อมด้วยเหตุผลเป็นหนังสือไปยังคณะผู้จัดตั้งสหกรณ์โดยไม่ชักช้าคณะผู้จัดตั้งสหกรณ์มีสิทธิยื่นคำอุทธรณ์คำสั่งไม่รับจดทะเบียนต่อคณะกรรมการพัฒนาการสหกรณ์แห่งชาติโดยยื่นคำอุทธรณ์ต่อนายทะเบียนสหกรณ์ภายในหกสิบวันนับแต่วันที่ได้รับแจ้งคำสั่ง

คำวินิจฉัยของคณะกรรมการพัฒนาการสหกรณ์แห่งชาติให้เป็นที่สุด

**มาตรา ๓๙** เมื่อนายทะเบียนสหกรณ์รับจดทะเบียนสหกรณ์แล้ว ให้คณะผู้จัดตั้งสหกรณ์มีอำนาจหน้าที่และสิทธิเช่นเดียวกับคณะกรรมการดำเนินการสหกรณ์นั้นจนกว่าจะมีการเลือกตั้งคณะกรรมการดำเนินการสหกรณ์ตามมาตรา ๔๐

ให้ผู้ซึ่งมีชื่ออยู่ในบัญชีรายชื่อผู้จะเป็นสมาชิกตามมาตรา ๓๔ (๓) เป็นสมาชิกสหกรณ์ตั้งแต่วันที่นายทะเบียนสหกรณ์รับจดทะเบียนสหกรณ์และได้ชำระค่าหุ้นตามจำนวนที่จะถือครบถ้วนแล้ว

ในกรณีที่มีผู้ขอเข้าเป็นสมาชิกสหกรณ์ภายหลังวันที่นายทะเบียนสหกรณ์รับจดทะเบียนสหกรณ์ ให้ถือว่าเป็นสมาชิกเมื่อได้ชำระค่าหุ้นตามจำนวนที่จะถือครบถ้วนแล้ว

**มาตรา ๔๐** ให้คณะผู้จัดตั้งสหกรณ์นัดสมาชิกมาประชุมกันเป็นการประชุมใหญ่สามัญครั้งแรกภายในเก้าสิบวันนับแต่วันที่จดทะเบียนสหกรณ์ เพื่อตั้งคณะกรรมการดำเนินการสหกรณ์และมอบหมายการตั้งปวงให้แก่คณะกรรมการดำเนินการสหกรณ์

**มาตรา ๔๑** ให้นายทะเบียนสหกรณ์ประกาศกำหนดประเภทของสหกรณ์ที่สามารถรับสมาชิกสมทบได้คุณสมบัติ วิธีรับสมัคร และการขาดจากสมาชิกภาพ ตลอดจนสิทธิและหน้าที่ของสมาชิกสมทบให้เป็นไปตามที่กำหนดไว้ในข้อบังคับ

ห้ามมิให้สหกรณ์ให้สิทธิแก่สมาชิกสมทบในการนับชื่อของสมาชิกสมทบเข้าเป็นองค์ประชุมในการประชุมใหญ่ การออกเสียงในเรื่องใด ๆ หรือเป็นกรรมการดำเนินการ

**มาตรา ๔๒** ในการชำระค่าหุ้น สมาชิกจะนำค่าหุ้นหักกลบลบหนี้กับสหกรณ์ไม่ได้และสมาชิกมีความรับผิดชอบเพียงไม่เกินจำนวนเงินค่าหุ้นที่ยังส่งใช้ไม่ครบมูลค่าหุ้นที่ตนถือ

\* ในระหว่างที่สมาชิกภาพของสมาชิกยังไม่สิ้นสุดลง ห้ามมิให้เจ้าหน้าที่ของสมาชิกใช้สิทธิเรียกร้องหรืออายัดค่าหุ้นของสมาชิกผู้นั้น และเมื่อสมาชิกภาพของสมาชิกสิ้นสุดลง สหกรณ์มีสิทธินำเงินตามมูลค่าหุ้นที่สมาชิกมีอยู่มาหักกลบลบหนี้ที่สมาชิกผูกพันต้องชำระหนี้แก่สหกรณ์ได้และให้สหกรณ์มีฐานะเป็นเจ้าหนี้บุริมสิทธิพิเศษเหนือเงินค่าหุ้นนั้น

**\*\* มาตรา ๔๒/๑** เมื่อสมาชิกได้ทำความยินยอมเป็นหนังสือไว้กับสหกรณ์ ให้ผู้บังคับบัญชาในหน่วยงานของรัฐ หรือนายจ้างในสถานประกอบการ หรือหน่วยงานอื่นใดที่สมาชิกปฏิบัติหน้าที่อยู่หักเงินเดือนหรือค่าจ้าง หรือเงินอื่นใด ที่ถึงกำหนดจ่ายแก่สมาชิกนั้นเพื่อชำระหนี้หรือภาระผูกพันอื่นที่มีต่อสหกรณ์ ให้แก่ สหกรณ์ตามจำนวนที่สหกรณ์แจ้งไปจนกว่าหนี้หรือภาระผูกพันนั้นจะระงับสิ้นไปให้หน่วยงานนั้นหักเงินดังกล่าวและส่งเงินที่หักไว้คืนให้แก่สหกรณ์โดยพลัน

การแสดงเจตนายินยอมตามวรรคหนึ่ง มีอายุจะถอนคืนได้ เว้นแต่สหกรณ์ให้ความยินยอม

การหักเงินตามวรรคหนึ่ง ต้องหักให้สหกรณ์เป็นลำดับแรก ถัดจากหนี้ภาษีอากรและการหักเงินเข้ากองทุนที่สมาชิกต้องถูกหักตามกฎหมายว่าด้วยกองทุนบำเหน็จบำนาญข้าราชการ กฎหมายว่าด้วยกองทุนสำรองเลี้ยงชีพ กฎหมายว่าด้วยการคุ้มครองแรงงาน และกฎหมายว่าด้วยการประกันสังคม

**\*\* มาตรา ๔๒/๒** สมาชิกอาจทำหนังสือตั้งบุคคลหนึ่งหรือหลายคนเป็นผู้รับโอนประโยชน์ในเงินค่าหุ้นเงินฝาก หรือเงินอื่นใดจากสหกรณ์เมื่อตนถึงแก่ความตาย โดยมอบไว้แก่สหกรณ์เป็นหลักฐาน

\* มาตรา ๔๒ วรรคสอง แก้ไขโดยมาตรา ๗ แห่งพระราชบัญญัติสหกรณ์ (ฉบับที่ ๒) พ.ศ.๒๕๕๓ (ราชกิจจานุเบกษา เล่ม ๑๒๗ ตอนที่ ๒๖ ก หน้า ๓ วันที่ ๒๑ เมษายน ๒๕๕๓)

**\*\* มาตรา ๔๒/๑ และมาตรา ๔๒/๒** เพิ่มเติมโดยมาตรา ๘ แห่งพระราชบัญญัติสหกรณ์ (ฉบับที่ ๒) พ.ศ.๒๕๕๓ (ราชกิจจานุเบกษา เล่ม ๑๒๗ ตอนที่ ๒๖ ก หน้า ๓ วันที่ ๒๑ เมษายน ๒๕๕๓).

## ส่วนที่ ๒

### ข้อบังคับและการแก้ไขเพิ่มเติม

มาตรา ๔๓ ข้อบังคับของสหกรณ์อย่างน้อยต้องมีรายการ ดังต่อไปนี้

- (๑) ชื่อสหกรณ์ ซึ่งต้องมีคำว่า “จำกัด” อยู่ท้ายชื่อ
- (๒) ประเภทของสหกรณ์
- (๓) วัตถุประสงค์
- (๔) ที่ตั้งสำนักงานใหญ่และที่ตั้งสำนักงานสาขา
- (๕) ทุนซึ่งแบ่งเป็นหุ้น มูลค่าของหุ้น การชำระค่าหุ้นด้วยเงินหรือทรัพย์สินอื่น การขายและการโอนหุ้น ตลอดจนการจ่ายคืนค่าหุ้น
- (๖) ข้อกำหนดเกี่ยวกับการดำเนินงาน การบัญชี และการเงินของสหกรณ์
- (๗) คุณสมบัติของสมาชิก วิธีรับสมาชิกการขาดจากสมาชิกภาพ ตลอดจนสิทธิหน้าที่ของสมาชิก
- (๘) ข้อกำหนดเกี่ยวกับการประชุมใหญ่
- (๙) การเลือกตั้ง การดำรงตำแหน่ง การพ้นจากตำแหน่งและการประชุมของคณะกรรมการดำเนินการสหกรณ์
- (๑๐) การแต่งตั้ง การดำรงตำแหน่ง การพ้นจากตำแหน่ง การกำหนดอำนาจหน้าที่และความรับผิดชอบของผู้จัดการ

มาตรา ๔๔ การแก้ไขเพิ่มเติมข้อบังคับ จะกระทำได้ก็แต่โดยมติของที่ประชุมใหญ่และต้องนำข้อบังคับที่ได้แก้ไขเพิ่มเติมไปจดทะเบียนต่อนายทะเบียนสหกรณ์ภายในสามสิบวันนับแต่วันที่ที่ประชุมใหญ่ลงมติ เมื่อนายทะเบียนสหกรณ์ได้จดทะเบียนแล้วให้มีผลใช้บังคับได้

ในกรณีที่มีการแก้ไขเพิ่มเติมข้อบังคับโดยการเปลี่ยนชื่อสหกรณ์ ให้สหกรณ์คืนใบสำคัญรับจดทะเบียนและให้นายทะเบียนสหกรณ์ออกใบสำคัญรับจดทะเบียนการเปลี่ยนชื่อให้แก่สหกรณ์ด้วย

การแก้ไขเพิ่มเติมข้อบังคับและการเปลี่ยนชื่อของสหกรณ์นั้น ย่อมไม่กระทบกระเทือนถึงสิทธิหรือความรับผิดชอบใด ๆ ของสหกรณ์

ให้นำความในมาตรา ๓๖ มาตรา ๓๗ และมาตรา ๓๘ มาใช้บังคับแก่การแก้ไขเพิ่มเติมข้อบังคับโดยอนุโลม

มาตรา ๔๕ ในกรณีมีปัญหาเกี่ยวกับการตีความในข้อบังคับ ให้สหกรณ์ขอคำวินิจฉัยจากนายทะเบียนสหกรณ์ และให้สหกรณ์ถือปฏิบัติตามคำวินิจฉัยนั้น

### ส่วนที่ ๓

#### การดำเนินงานของสหกรณ์

มาตรา ๔๖ เพื่อปฏิบัติให้เป็นไปตามวัตถุประสงค์ ให้สหกรณ์มีอำนาจกระทำการดังต่อไปนี้ได้

(๑) ดำเนินธุรกิจ การผลิต การค้า การบริการ และอุตสาหกรรมเพื่อประโยชน์ของสมาชิก

(๒) ให้สวัสดิการหรือการสงเคราะห์ตามสมควรแก่สมาชิกและครอบครัว

(๓) ให้ความช่วยเหลือทางวิชาการแก่สมาชิก

(๔) ขอหรือรับความช่วยเหลือทางวิชาการจากทางราชการ หน่วยงานของต่างประเทศ หรือบุคคลอื่นใด

\* (5) รับฝากเงินประเภทออมทรัพย์หรือประเภทประจำจากสมาชิกหรือสหกรณ์อื่นหรือสมาคมฌาปนกิจสงเคราะห์ซึ่งมีสมาชิกของสมาคมนั้นไม่น้อยกว่ากึ่งหนึ่งเป็นสมาชิกของสหกรณ์ผู้รับฝากเงิน ทั้งนี้ ตามระเบียบของสหกรณ์ที่ได้รับความเห็นชอบจากนายทะเบียนสหกรณ์

(๖) ให้กู้ ให้สินเชื่อ ให้ยืม ให้เช่า ให้เช่าซื้อ โอน รับจำนองหรือรับจำนำ ซึ่งทรัพย์สินแก่สมาชิกหรือของสมาชิก

(๗) จัดให้ได้มา ซื้อ ถือกรรมสิทธิ์หรือทรัพย์สินสิทธิ ครอบครอง กู้ ยืม เช่า เช่าซื้อ รับโอน สิทธิการเช่าหรือสิทธิการเช่าซื้อ จำนองหรือจำนำ ขายหรือจำหน่ายด้วยวิธีอื่นใดซึ่งทรัพย์สิน

(๘) ให้สหกรณ์อื่นกู้ยืมเงินได้ตามระเบียบของสหกรณ์ที่ได้รับความเห็นชอบจากนายทะเบียนสหกรณ์

(๙) ดำเนินกิจการอย่างอื่นบรรดาที่เกี่ยวกับ หรือเนื่องในการจัดให้สำเร็จตามวัตถุประสงค์ของสหกรณ์

มาตรา ๔๗ การกู้ยืมเงินหรือการค้ำประกันของสหกรณ์ จะต้องจำกัดอยู่ในวงเงินที่นายทะเบียนสหกรณ์เห็นชอบ

**มาตรา ๔๘** ให้สหกรณ์ดำรงสินทรัพย์สภาพคล่องตามหลักเกณฑ์และวิธีการที่กำหนดในกฎกระทรวง

**มาตรา ๔๙** การรับเงินอุดหนุนหรือทรัพย์สินจากทางราชการ หน่วยงานของต่างประเทศหรือบุคคลอื่นใด ถ้าการให้เงินอุดหนุนหรือทรัพย์สินนั้นกำหนดไว้เพื่อการใดให้ใช้เพื่อการนั้น แต่ถ้ามิได้กำหนดไว้ให้จัดสรรเงินอุดหนุนหรือทรัพย์สินนั้นเป็นทุนสำรองของสหกรณ์

**มาตรา ๕๐** ให้สหกรณ์มีคณะกรรมการดำเนินการสหกรณ์ ประกอบด้วย ประธานกรรมการหนึ่งคนและกรรมการอื่นอีกไม่เกินสิบสี่คนซึ่งที่ประชุมใหญ่เลือกตั้งจากสมาชิก

คณะกรรมการดำเนินการสหกรณ์ มีวาระอยู่ในตำแหน่งคราวละสองปีนับแต่วันเลือกตั้งในวาระเริ่มแรกเมื่อครบหนึ่งปีนับแต่วันเลือกตั้ง ให้กรรมการดำเนินการสหกรณ์ออกจากตำแหน่งเป็นจำนวนหนึ่งในสองของ

กรรมการดำเนินการสหกรณ์ทั้งหมดโดยวิธีจับสลาก และให้ถือว่าเป็นการพ้นจากตำแหน่งตามวาระกรรมการดำเนินการสหกรณ์ ซึ่งพ้นจากตำแหน่งอาจได้รับเลือกตั้งอีกได้ แต่ต้องไม่เกินสองวาระติดต่อกัน

ในกรณีที่มีการเลือกตั้งกรรมการดำเนินการสหกรณ์แทนตำแหน่งที่ว่าง ให้กรรมการดำเนินการสหกรณ์ที่ได้รับเลือกตั้งอยู่ในตำแหน่งเท่ากับวาระที่เหลืออยู่ของผู้ที่ตนแทน

**มาตรา ๕๑** ให้คณะกรรมการดำเนินการสหกรณ์เป็นผู้ดำเนินกิจการและเป็นผู้แทนสหกรณ์ในกิจการอันเกี่ยวกับบุคคลภายนอก เพื่อการนี้คณะกรรมการดำเนินการสหกรณ์จะมอบหมายให้กรรมการคนหนึ่งหรือหลายคนหรือผู้จัดการทำการแทนก็ได้

**มาตรา ๕๒** ห้ามมิให้บุคคลซึ่งมีลักษณะดังต่อไปนี้เป็นหรือทำหน้าที่กรรมการหรือผู้จัดการ

\*\* (1) เคยได้รับโทษจำคุกโดยคำพิพากษาถึงที่สุดให้จำคุก เว้นแต่เป็นโทษสำหรับความผิดที่ได้กระทำโดยประมาทหรือความผิดลหุโทษ

(๒) เคยถูกไล่ออก ปลดออก หรือให้ออกจากราชการ องค์กรการ หรือหน่วยงานของรัฐ หรือเอกชน ฐานทุจริตต่อหน้าที่

\* มาตรา ๔๖ (๕) แก้ไขโดยมาตรา ๙ แห่งพระราชบัญญัติสหกรณ์ (ฉบับที่ ๒)

พ.ศ.๒๕๕๓ (ราชกิจจานุเบกษา เล่ม ๑๒๗ ตอนที่ ๒๖ ก หน้า ๔ วันที่ ๒๑ เมษายน ๒๕๕๓)

\*\* มาตรา ๕๒ (๑) แก้ไขโดยมาตรา ๑๐ แห่งพระราชบัญญัติสหกรณ์ (ฉบับที่ ๒)

พ.ศ.๒๕๕๓ (ราชกิจจานุเบกษา เล่ม ๑๒๗ ตอนที่ ๒๖ ก หน้า ๔ วันที่ ๒๑ เมษายน ๒๕๕๓)



(ก) เคยถูกให้พ้นจากตำแหน่งกรรมการหรือมีคำวินิจฉัยเป็นที่สุดท้ายให้พ้นจากตำแหน่งกรรมการตามมาตรา ๒๒ (๔)

(ข) เคยถูกที่ประชุมใหญ่มีมติให้ถอดถอนออกจากตำแหน่งกรรมการเพราะเหตุทุจริตต่อหน้าที่

**มาตรา ๕๓** ให้สหกรณ์มีผู้ตรวจสอบกิจการ ซึ่งที่ประชุมใหญ่เลือกตั้งจากสมาชิกหรือบุคคลภายนอกเพื่อดำเนินการตรวจสอบกิจการของสหกรณ์แล้วทำรายงานเสนอต่อที่ประชุมใหญ่

จำนวนผู้ตรวจสอบกิจการตามวรรคหนึ่ง ให้เป็นไปตามที่นายทะเบียนสหกรณ์กำหนด

**มาตรา ๕๔** ให้คณะกรรมการดำเนินการสหกรณ์เรียกประชุมใหญ่สามัญปีละหนึ่งครั้ง ภายในหนึ่งร้อยห้าสิบวันนับแต่วันสิ้นปีทางบัญชีของสหกรณ์นั้น

**มาตรา ๕๕** เมื่อมีเหตุอันสมควร คณะกรรมการดำเนินการสหกรณ์จะเรียกประชุมใหญ่วิสามัญเมื่อใดก็ได้ แต่ถ้านายทะเบียนสหกรณ์มีหนังสือแจ้งให้เรียกประชุมใหญ่วิสามัญ หรือในกรณีที่สหกรณ์ขาดทุนเกินกึ่งของจำนวนทุนเรือนหุ้นที่ชำระแล้ว ต้องเรียกประชุมใหญ่วิสามัญโดยมิชักช้าแต่ไม่เกินสามสิบวันนับแต่วันที่สหกรณ์ทราบ

สมาชิกซึ่งมีจำนวนไม่น้อยกว่าหนึ่งในห้าของจำนวนสมาชิกทั้งหมด หรือไม่น้อยกว่าหนึ่งร้อยคน หรือผู้แทนสมาชิกในกรณีที่มีผู้แทนสมาชิกตามมาตรา ๕๖ ซึ่งมีจำนวนไม่น้อยกว่าหนึ่งในห้าของจำนวนผู้แทนสมาชิกทั้งหมด หรือไม่น้อยกว่าห้าสิบคนลงลายมือชื่อทำหนังสือร้องขอต่อคณะกรรมการดำเนินการสหกรณ์ให้เรียกประชุมใหญ่วิสามัญก็ได้

ในกรณีที่สมาชิก หรือผู้แทนสมาชิกของสหกรณ์เป็นผู้ร้องขอให้เรียกประชุมใหญ่วิสามัญ ให้คณะกรรมการดำเนินการสหกรณ์เรียกประชุมใหญ่วิสามัญภายในสามสิบวันนับแต่วันที่รับคำร้องขอ ถ้าคณะกรรมการดำเนินการสหกรณ์ไม่เรียกประชุมใหญ่วิสามัญภายในกำหนดระยะเวลาดังกล่าว ให้นายทะเบียนสหกรณ์มีอำนาจเรียกประชุมใหญ่วิสามัญภายในระยะเวลาตามที่เห็นสมควรก็ได้

**มาตรา ๕๖** สหกรณ์ใดมีสมาชิกเกินกว่าห้าร้อยคน จะกำหนดในข้อบังคับให้มีการประชุมใหญ่โดยผู้แทนสมาชิกก็ได้ จำนวนผู้แทนสมาชิกจะมีน้อยกว่าหนึ่งร้อยคนไม่ได้

วิธีการเลือกตั้งผู้แทนสมาชิก จำนวนผู้แทนสมาชิก และการดำรงตำแหน่งให้เป็นไปตามที่กำหนดในข้อบังคับ

**มาตรา ๕๗** การประชุมใหญ่ของสหกรณ์ต้องมีสมาชิกมาประชุมไม่น้อยกว่ากึ่งหนึ่งของจำนวนสมาชิกทั้งหมดหรือไม่น้อยกว่าหนึ่งร้อยคน ในกรณีเป็นการประชุมใหญ่โดยผู้แทนสมาชิก ต้องมีผู้แทนสมาชิกมาประชุมไม่น้อยกว่ากึ่งหนึ่งของจำนวนผู้แทนสมาชิกทั้งหมดหรือไม่น้อยกว่าหนึ่งร้อยคน จึงจะเป็นองค์ประชุม

ในการประชุมใหญ่ สมาชิกหรือผู้แทนสมาชิกจะมอบอำนาจให้ผู้อื่นมาประชุมแทนตนเองไม่ได้

**มาตรา ๕๘** ในการประชุมใหญ่ของสหกรณ์ ถ้าสมาชิกหรือผู้แทนสมาชิก แล้วแต่กรณี มาประชุมไม่ครบองค์ประชุม ให้นัดประชุมใหญ่อีกครั้งหนึ่งในสิบสี่วันนับแต่วันที่นัดประชุมใหญ่ครั้งแรก ในการประชุมครั้งหลังนี้ ถ้ามิใช่การประชุมใหญ่วิสามัญที่สมาชิกหรือผู้แทนสมาชิกร้องขอให้เรียกประชุมแล้ว เมื่อมีสมาชิกหรือผู้แทนสมาชิก แล้วแต่กรณี มาประชุมไม่น้อยกว่าหนึ่งในสิบของจำนวนสมาชิกหรือผู้แทนสมาชิกทั้งหมดหรือไม่น้อยกว่าสามสิบคน ก็ให้ถือว่าเป็นองค์ประชุม

**มาตรา ๕๙** สมาชิกหรือผู้แทนสมาชิกคนหนึ่งให้มีเสียงหนึ่งในการลงคะแนน ถ้าคะแนนเสียงเท่ากันให้ประธานในที่ประชุมออกเสียงเพิ่มขึ้นอีกเสียงหนึ่งเป็นเสียงชี้ขาด การวินิจฉัยชี้ขาดของที่ประชุมใหญ่ให้ถือเสียงข้างมาก เว้นแต่ในกรณีดังต่อไปนี้ ให้ถือเสียงไม่น้อยกว่าสองในสามของจำนวนสมาชิกหรือผู้แทนสมาชิกซึ่งมาประชุม

(๑) การแก้ไขเพิ่มเติมข้อบังคับ

(๒) การควบสหกรณ์

(๓) การแยกสหกรณ์

(๔) การเลิกสหกรณ์

(๕) การอื่นใดที่ข้อบังคับกำหนดให้ใช้เสียงไม่น้อยกว่าสองในสามของจำนวนสมาชิกหรือผู้แทนสมาชิกซึ่งมาประชุม

**\* มาตรา ๖๐** การจัดสรรกำไรสุทธิประจำปีของสหกรณ์ ให้จัดสรรเป็นทุนสำรองไม่น้อยกว่าร้อยละสิบของกำไรสุทธิ และเป็นค่าบำรุงสันนิบาตสหกรณ์แห่งประเทศไทยตามอัตราที่กำหนดในกฎกระทรวง แต่ต้องไม่เกินร้อยละห้าของกำไรสุทธิ

กำไรสุทธิประจำปีที่เหลือจากการจัดสรรเป็นทุนสำรองและค่าบำรุงสันนิบาตสหกรณ์แห่งประเทศไทยที่ประชุมใหญ่อาจจัดสรรได้ภายใต้ข้อบังคับ ดังต่อไปนี้

(๑) จ่ายเป็นเงินปันผลตามหุ้นที่ชำระแล้ว แต่ต้องไม่เกินอัตราที่กำหนดในกฎกระทรวงสำหรับสหกรณ์

แต่ละประเภท

(๒) จ่ายเป็นเงินเฉลี่ยคืนให้แก่สมาชิกตามส่วนธุรกิจที่สมาชิกได้ทำไว้กับสหกรณ์ในระหว่างปี

(๓) จ่ายเป็นเงินโบนัสแก่กรรมการและเจ้าหน้าที่ของสหกรณ์ไม่เกินร้อยละสิบของกำไรสุทธิ

(๔) จ่ายเป็นทุนสะสมไว้ เพื่อดำเนินการอย่างหนึ่งอย่างใดของสหกรณ์ตามที่กำหนดในข้อบังคับ

มาตรา ๖๑ ทุนสำรองตามมาตรา ๖๐ วรรคหนึ่ง จะถอนจากบัญชีทุนสำรองได้เพื่อชดเชยการขาดทุนหรือเพื่อจัดสรรเข้าบัญชีทุนสำรองให้แก่สหกรณ์ใหม่ที่จัดจดทะเบียนแยกจากสหกรณ์เดิมตามมาตรา ๑๐๐

มาตรา ๖๒ เงินของสหกรณ์นั้น สหกรณ์อาจฝากหรือลงทุนได้ ดังต่อไปนี้

(๑) ฝากในชุมนุมสหกรณ์หรือสหกรณ์อื่น

(๒) ฝากในธนาคาร หรือฝากในสถาบันการเงินที่มีวัตถุประสงค์เพื่อให้ความช่วยเหลือทางการเงินแก่สหกรณ์

(๓) ชื่อหลักทรัพย์ของรัฐบาลหรือรัฐวิสาหกิจ

(๔) ชื่อหุ้นของธนาคารที่มีวัตถุประสงค์เพื่อให้ความช่วยเหลือทางการเงินแก่สหกรณ์

(๕) ชื่อหุ้นของชุมนุมสหกรณ์หรือสหกรณ์อื่น

(๖) ชื่อหุ้นของสถาบันที่ประกอบธุรกิจอันทำให้เกิดความสะดวกหรือส่งเสริมความเจริญแก่กิจการของสหกรณ์โดยได้รับความเห็นชอบจากนายทะเบียนสหกรณ์

(๗) ฝากหรือลงทุนอย่างอื่นตามที่คณะกรรมการพัฒนาการสหกรณ์แห่งชาติกำหนด

มาตรา ๖๓ ให้สหกรณ์ที่มีวัตถุประสงค์เพื่อการขายหรือแปรรูปผลิตผลทางการเกษตรที่สมาชิกผลิตขึ้น พิจารณาซื้อหรือรวบรวมผลิตผลจากสมาชิกก่อนผู้อื่น

\* มาตรา ๖๐ วรรคหนึ่ง แก้ไขโดยมาตรา ๑๑ แห่งพระราชบัญญัติสหกรณ์ (ฉบับที่ ๒) พ.ศ.๒๕๕๓ (ราชกิจจานุเบกษา เล่ม ๑๒๗ ตอนที่ ๒๖ ก หน้า ๔ วันที่ ๒๑ เมษายน ๒๕๕๓)

หมายเหตุ :- มาตรา ๑๗ แห่งพระราชบัญญัติสหกรณ์ (ฉบับที่ ๒) พ.ศ.๒๕๕๓ กำหนดว่า “มาตรา ๑๗ ให้อัตราค่าบำรุงสันนิบาตสหกรณ์แห่งประเทศไทยที่คณะกรรมการพัฒนาการ

สหกรณ์แห่งชาติกำหนดตามมาตรา ๖๐ แห่งพระราชบัญญัติสหกรณ์ พ.ศ.๒๕๔๒ ซึ่งใช้บังคับอยู่ในวันก่อนที่พระราชบัญญัตินี้ใช้บังคับ คงใช้บังคับได้ต่อไปจนกว่าจะมีกฎกระทรวงที่ออกตามมาตรา ๖๐ แห่งพระราชบัญญัติสหกรณ์ พ.ศ.๒๕๔๒ ซึ่งแก้ไขเพิ่มเติมโดยพระราชบัญญัตินี้”

**มาตรา ๖๔** ให้สหกรณ์จัดทำทะเบียน ดังต่อไปนี้

(๑) ทะเบียนสมาชิกซึ่งอย่างน้อยต้องมีรายการ

- (ก) ชื่อ ประเภท และที่ตั้งสำนักงานของสหกรณ์
- (ข) ชื่อ สัญชาติ และที่อยู่ของสมาชิก
- (ค) วันที่เข้าเป็นสมาชิก

(๒) ทะเบียนหุ้นซึ่งอย่างน้อยต้องมีรายการ

- (ก) ชื่อ ประเภท และที่ตั้งสำนักงานของสหกรณ์
- (ข) ชื่อของสมาชิกซึ่งถือหุ้น มูลค่าหุ้น จำนวนหุ้น และเงินค่าหุ้นที่ชำระแล้ว
- (ค) วันที่ถือหุ้น

ให้สหกรณ์เก็บรักษาทะเบียนตาม (๑) และ (๒) ไว้ที่สำนักงานของสหกรณ์และให้ส่งสำเนาทะเบียนนั้นแก่นายทะเบียนสหกรณ์ภายในเก้าสิบวันนับแต่วันที่จดทะเบียน

ให้สหกรณ์รายงานการเปลี่ยนแปลงรายการในทะเบียนต่อนายทะเบียนสหกรณ์ภายในสามสิบวันนับแต่วันสิ้นปีทางบัญชีของสหกรณ์

**มาตรา ๖๕** ให้สหกรณ์จัดให้มีการทำบัญชีตามแบบและรายการที่นายทะเบียนสหกรณ์กำหนดให้ถูกต้องตามความเป็นจริง และเก็บรักษาบัญชีและเอกสารประกอบการลงบัญชีไว้ที่สำนักงานสหกรณ์ภายในระยะเวลาที่นายทะเบียนสหกรณ์กำหนด

เมื่อมีเหตุต้องบันทึกรายการในบัญชีเกี่ยวกับกระแสเงินสดของสหกรณ์ให้บันทึกรายการในวันที่เกิดเหตุนั้นสำหรับเหตุอื่นที่ไม่เกี่ยวกับกระแสเงินสด ให้บันทึกรายการในสมุดบัญชีภายในสามวันนับแต่วันที่มิเหตุอันจะต้องบันทึกการนั้น

การลงรายการบัญชีต้องมีเอกสารประกอบการลงบัญชีที่สมบูรณ์โดยครบถ้วน

**มาตรา ๖๖** ให้สหกรณ์จัดทำงบดุลอย่างน้อยครั้งหนึ่งในรอบสิบสองเดือนอันจัดว่าเป็นรอบปีทางบัญชีของสหกรณ์

งบดุลนั้นต้องมีรายการแสดงสินทรัพย์ หนี้สิน และทุนของสหกรณ์ กับทั้งบัญชีกำไรขาดทุนตามแบบที่นายทะเบียนสหกรณ์กำหนด

งบดุลนั้นต้องทำให้แล้วเสร็จและให้ผู้สอบบัญชีตรวจสอบแล้วนำเสนอเพื่ออนุมัติในที่ประชุมใหญ่ของสหกรณ์ภายในหนึ่งร้อยห้าสิบวันนับแต่วันสิ้นปีทางบัญชี

**มาตรา ๖๗** ให้สหกรณ์จัดทำรายงานประจำปีแสดงผลการดำเนินงานของสหกรณ์เสนอต่อที่ประชุมใหญ่ในคราวที่เสนองบดุล และให้ส่งสำเนารายงานประจำปีกับงบดุลไปยังนายทะเบียนสหกรณ์ภายในสามสิบวันนับแต่วันที่ที่มีการประชุม

**มาตรา ๖๘** ให้สหกรณ์เก็บรักษารายงานประจำปีแสดงผลการดำเนินงานของสหกรณ์และงบดุล พร้อมทั้งข้อบังคับและกฎหมายว่าด้วยสหกรณ์ไว้ที่สำนักงานของสหกรณ์ เพื่อให้สมาชิกขอตรวจดูได้

#### ส่วนที่ ๔

##### การสอบบัญชี

**มาตรา ๖๙** ให้นายทะเบียนสหกรณ์แต่งตั้งผู้สอบบัญชี เพื่อตรวจสอบบัญชีของสหกรณ์ การตรวจสอบบัญชีนั้น ให้ปฏิบัติตามมาตรฐานการสอบบัญชีที่รับรองทั่วไปและตามระเบียบที่นายทะเบียนสหกรณ์กำหนด

#### ส่วนที่ ๕

##### การเลิกสหกรณ์

**มาตรา ๗๐** สหกรณ์ย่อมเลิกด้วยเหตุหนึ่งเหตุใด ดังต่อไปนี้

- (๑) มีเหตุตามที่กำหนดในข้อบังคับ
- (๒) สหกรณ์มีจำนวนสมาชิกน้อยกว่าสิบคน
- (๓) ที่ประชุมใหญ่ลงมติให้เลิก
- (๔) ล้มละลาย
- (๕) นายทะเบียนสหกรณ์สั่งให้เลิกตามมาตรา ๗๑

ให้สหกรณ์ที่เลิกตาม (๑) (๒) (๓) หรือ (๔) แจ้งให้นายทะเบียนสหกรณ์ทราบภายในสิบห้าวันนับแต่วันที่เลิก

ให้นายทะเบียนสหกรณ์ปิดประกาศการเลิกสหกรณ์ไว้ที่สำนักงานของสหกรณ์ ที่ทำการสหกรณ์อำเภอ หรือหน่วยส่งเสริมสหกรณ์ และที่ว่าการอำเภอหรือสำนักงานเขตแห่งท้องที่ที่สหกรณ์นั้นตั้งอยู่

**มาตรา ๗๑** นายทะเบียนสหกรณ์มีอำนาจสั่งเลิกสหกรณ์ได้เมื่อปรากฏว่า

(๑) สหกรณ์ไม่เริ่มดำเนินกิจการภายในหนึ่งปีนับแต่วันที่จดทะเบียนหรือหยุดดำเนินกิจการติดต่อกันเป็นเวลาสองปีนับแต่วันที่หยุดดำเนินกิจการ

(๒) สหกรณ์ไม่ส่งสำเนาบัญชีและรายงานประจำปีต่อนายทะเบียนสหกรณ์เป็นเวลาสามปีติดต่อกัน

(๓) สหกรณ์ไม่อาจดำเนินกิจการให้เป็นผลดี หรือการดำเนินกิจการของสหกรณ์ก่อให้เกิดความเสียหายแก่สหกรณ์ หรือประโยชน์ส่วนรวม

**มาตรา ๗๒** สหกรณ์ที่ถูกสั่งเลิกตามมาตรา ๗๑ มีสิทธิอุทธรณ์ต่อคณะกรรมการพัฒนาการสหกรณ์แห่งชาติ โดยทำเป็นหนังสือยื่นต่อนายทะเบียนสหกรณ์ภายในสามสิบวันนับแต่วันที่ได้รับคำสั่ง และให้นายทะเบียนสหกรณ์ส่งคำอุทธรณ์ต่อไปยังคณะกรรมการพัฒนาการสหกรณ์แห่งชาติโดยไม่ชักช้า

คำวินิจฉัยของคณะกรรมการพัฒนาการสหกรณ์แห่งชาติให้เป็นที่สุด

**มาตรา ๗๓** เมื่อสหกรณ์ใดเลิกไปด้วยเหตุหนึ่งเหตุใดตามที่ระบุไว้ในมาตรา ๗๑ ให้จัดการชำระบัญชีตามบทบัญญัติในหมวด ๔ ว่าด้วยการชำระบัญชี

## หมวด ๔

### การชำระบัญชี

**มาตรา ๗๔** การชำระบัญชีสหกรณ์ที่ล้มละลายนั้น ให้เป็นไปตามกฎหมายว่าด้วยล้มละลาย

**มาตรา ๗๕** การชำระบัญชีสหกรณ์ที่เลิกเพราะเหตุอื่น นอกจากล้มละลายให้ที่ประชุมใหญ่เลือกตั้งผู้ชำระบัญชีโดยได้รับความเห็นชอบจากนายทะเบียนสหกรณ์ขึ้นทำการชำระบัญชีสหกรณ์ภายในสามสิบวันนับแต่

วันที่เลิกสหกรณ์ หรือนับแต่วันที่คณะกรรมการพัฒนาการสหกรณ์แห่งชาติมีคำสั่งให้ยกอุทธรณ์ แล้วแต่กรณี

ในกรณีที่ที่ประชุมใหญ่ไม่เลือกตั้งผู้ชำระบัญชีภายในกำหนดเวลาดังกล่าว หรือนายทะเบียนสหกรณ์ไม่ให้ความเห็นชอบในการเลือกตั้งผู้ชำระบัญชี ให้นายทะเบียนสหกรณ์ตั้งผู้ชำระบัญชีขึ้นทำการชำระบัญชีสหกรณ์ได้

เมื่อนายทะเบียนสหกรณ์เห็นสมควรหรือเมื่อสมาชิกมีจำนวนไม่น้อยกว่าสองในสามของสมาชิกทั้งหมดร้องขอต่อนายทะเบียนสหกรณ์ นายทะเบียนสหกรณ์จะแต่งตั้งผู้ชำระบัญชีคนใหม่แทนผู้ชำระบัญชีซึ่งได้รับเลือกตั้งหรือซึ่งได้ตั้งไว้ก็ได้

ให้นายทะเบียนสหกรณ์จัดทะเบียนผู้ชำระบัญชีซึ่งนายทะเบียนสหกรณ์ให้ความเห็นชอบตามวรรคหนึ่งหรือผู้ชำระบัญชีซึ่งได้รับแต่งตั้งตามวรรคสองหรือวรรคสาม และให้ปิดประกาศชื่อผู้ชำระบัญชีไว้ที่สำนักงานของสหกรณ์นั้น สำนักงานสหกรณ์อำเภอหรือหน่วยส่งเสริมสหกรณ์ และที่ว่าการอำเภอหรือสำนักงานเขตแห่งท้องที่ที่สหกรณ์นั้นตั้งอยู่ในสิบสี่วันนับแต่วันที่จัดทะเบียนผู้ชำระบัญชีผู้ชำระบัญชีอาจได้รับคำตอบแทนตามที่นายทะเบียนสหกรณ์กำหนด

**มาตรา ๗๖** สหกรณ์นั้นแม้จะได้เลิกไปแล้วก็ให้พึงถือว่ายังคงดำรงอยู่ตราบเท่าเวลาที่จำเป็นเพื่อการชำระบัญชี

**มาตรา ๗๗** ให้ผู้ชำระบัญชีมีหน้าที่ชำระสะสางกิจการของสหกรณ์ จัดการชำระหนี้และจำหน่ายทรัพย์สินของสหกรณ์นั้นให้เสร็จไป

**มาตรา ๗๘** เมื่อสหกรณ์เลิก ให้คณะกรรมการดำเนินการสหกรณ์และเจ้าหน้าที่ของสหกรณ์มีหน้าที่

จัดการรักษาทรัพย์สินทั้งหมดของสหกรณ์ไว้จนกว่าผู้ชำระบัญชีจะเรียกให้ส่งมอบผู้ชำระบัญชีจะเรียกให้คณะกรรมการดำเนินการสหกรณ์หรือเจ้าหน้าที่ของสหกรณ์ส่งมอบทรัพย์สินตามวรรคหนึ่งพร้อมด้วยสมุดบัญชี เอกสาร และสิ่งอื่นเมื่อใดก็ได้

**มาตรา ๗๙** ภายในสามสิบวันนับแต่วันที่นายทะเบียนสหกรณ์จัดทะเบียนผู้ชำระบัญชีให้ผู้ชำระบัญชีประกาศโฆษณาทางหนังสือพิมพ์รายวันอย่างน้อยสองวันติดต่อกัน หรือประกาศโฆษณาทางอื่นว่าสหกรณ์ได้เลิกและแจ้งเป็นหนังสือไปยังเจ้าหนี้ทุกคน ซึ่งมีชื่อปรากฏในสมุดบัญชี เอกสารของสหกรณ์ หรือปรากฏจากทางอื่นเพื่อให้ทราบว่าสหกรณ์นั้นเลิก และให้เจ้าหนี้นับคำทวงหนี้แก่ผู้ชำระบัญชี

**มาตรา ๘๐** ผู้ชำระบัญชีต้องทำงบดุลของสหกรณ์โดยไม่ชักช้า และให้นายทะเบียนสหกรณ์ตั้งผู้สอบบัญชีเพื่อตรวจสอบงบดุลนั้นเมื่อผู้สอบบัญชีรับรองงบดุลแล้ว ให้ผู้ชำระบัญชีเสนองบดุลต่อที่ประชุมใหญ่เพื่ออนุมัติ แล้วเสนองบดุลนั้นต่อนายทะเบียนสหกรณ์

ในกรณีที่การประชุมใหญ่ไม่ครบองค์ประชุม ให้ผู้ชำระบัญชีเสนองบดุลต่อนายทะเบียนสหกรณ์เพื่ออนุมัติ

**มาตรา ๘๑** ผู้ชำระบัญชีมีอำนาจหน้าที่ ดังต่อไปนี้

(๑) ดำเนินกิจการของสหกรณ์เท่าที่จำเป็นเพื่อระงับรักษาผลประโยชน์ของสหกรณ์ในระหว่างที่ยังชำระบัญชีไม่เสร็จ

(๒) ดำเนินกิจการของสหกรณ์เท่าที่จำเป็นเพื่อชำระสะสางกิจการให้เสร็จไปด้วยดี

(๓) เรียกประชุมใหญ่

(๔) ดำเนินการทั้งปวงเกี่ยวกับคดีแพ่งหรือคดีอาญา และประนีประนอมยอมความในเรื่องใด ๆ ในนามของสหกรณ์

(๕) จำหน่ายทรัพย์สินของสหกรณ์

(๖) เรียกให้สมาชิกหรือทายาทของสมาชิกผู้ตายชำระค่าหุ้นที่ยังชำระไม่ครบมูลค่าของหุ้นทั้งหมด

(๗) ร้องขอต่อศาลเพื่อสั่งให้สหกรณ์ล้มละลายในกรณีที่เงินค่าหุ้นหรือเงินลงทุนได้ใช้เสร็จแล้ว แต่ทรัพย์สินก็ยังไม่เพียงพอแก่การชำระหนี้สิน

(๘) ดำเนินการอย่างอื่นเท่าที่จำเป็นเพื่อให้การชำระบัญชีเสร็จสิ้น

**มาตรา ๘๒** ข้อจำกัดอำนาจของผู้ชำระบัญชีอย่างไร ๆ ห้ามมิให้ยกขึ้นเป็นข้อต่อสู้บุคคลภายนอกผู้กระทำการโดยสุจริต

**มาตรา ๘๓** ค่าธรรมเนียม ค่าภาระติดพัน และค่าใช้จ่ายที่ต้องเสียตามสมควรในการชำระบัญชีนั้นผู้ชำระบัญชีต้องจัดการชำระก่อนหน้ารายอื่น

**มาตรา ๘๔** ถ้าเจ้าหนี้คนใดมิได้ทวงถามให้ชำระหนี้ ผู้ชำระบัญชีต้องวางเงินสำหรับจำนวนหนี้หนี้ไว้

ต่อนายทะเบียนสหกรณ์เพื่อประโยชน์แก่เจ้าหนี้ และให้ผู้ชำระบัญชีมีหนังสือแจ้งการที่ได้วางเงินไปยังเจ้าหนี้โดยไม่ชักช้า



ถ้าเจ้าหนี้ไม่รับเงินไปจนพ้นกำหนดสองปีนับแต่วันที่ผู้ชำระบัญชีวางเงินไว้ต่อนายทะเบียนสหกรณ์เจ้าหนี้ย่อมหมดสิทธิในเงินจำนวนนั้น และให้นายทะเบียนสหกรณ์จัดส่งเป็นรายได้ของสันนิบาตสหกรณ์แห่งประเทศไทยให้เสร็จภายในเวลาอันสมควร

**มาตรา ๘๕** ให้ผู้ชำระบัญชีเสนอรายงานต่อนายทะเบียนสหกรณ์ทุกระยะหกเดือนว่าได้จัดการไปอย่างไรบ้างและแสดงให้เห็นความเป็นไปของบัญชีที่ชำระอยู่นั้น รายงานดังกล่าวนี้ให้ทำตามแบบที่นายทะเบียนสหกรณ์กำหนด

รายงานตามวรรคหนึ่งให้สมาชิก ทายาทของสมาชิกผู้ตาย และเจ้าหนี้ทั้งหลายของสหกรณ์ตรวจดูได้โดยไม่ต้องเสียค่าธรรมเนียม

ถ้าปรากฏข้อบกพร่องในการชำระบัญชี นายทะเบียนสหกรณ์มีอำนาจสั่งให้ผู้ชำระบัญชีแก้ไขข้อบกพร่องและรายงานต่อนายทะเบียนสหกรณ์ภายในเวลาที่กำหนด

**มาตรา ๘๖** เมื่อได้ชำระหนี้ของสหกรณ์แล้ว ถ้ามีทรัพย์สินเหลืออยู่เท่าใดให้ผู้ชำระบัญชีจ่ายตามลำดับ ดังต่อไปนี้

(๑) จ่ายคืนเงินค่าหุ้นให้แก่สมาชิกไม่เกินมูลค่าหุ้นที่ชำระแล้ว

(๒) จ่ายเป็นเงินปันผลตามหุ้นที่ชำระแล้วแต่ต้องไม่เกินอัตราที่นายทะเบียนสหกรณ์กำหนด ตามความเห็นชอบของคณะกรรมการพัฒนาการสหกรณ์แห่งชาติสำหรับสหกรณ์แต่ละประเภท

(๓) จ่ายเป็นเงินเฉลี่ยคืนให้แก่สมาชิกตามส่วนธุรกิจที่สมาชิกได้ทำไว้กับสหกรณ์ในระหว่างปีตามที่กำหนดในข้อบังคับ

ถ้ายังมีทรัพย์สินเหลืออยู่อีก ให้ผู้ชำระบัญชีโอนให้แก่สหกรณ์อื่น หรือสันนิบาตสหกรณ์แห่งประเทศไทยตามมติของที่ประชุมใหญ่ หรือด้วยความเห็นชอบของนายทะเบียนสหกรณ์ ในกรณีที่ไม้อาจเรียกประชุมใหญ่ได้ภายในสามเดือนนับแต่วันที่ชำระบัญชีเสร็จ

**มาตรา ๘๗** เมื่อได้ชำระบัญชีกิจการของสหกรณ์เสร็จแล้ว ให้ผู้ชำระบัญชีทำรายงานการชำระบัญชีพร้อมทั้งรายการย่อของบัญชีที่ชำระนั้น แสดงว่าได้ดำเนินการชำระบัญชีและจัดการทรัพย์สินของสหกรณ์ไปอย่างไร รวมทั้งค่าใช้จ่ายในการชำระบัญชีและจำนวนทรัพย์สินที่จ่ายตามมาตรา ๘๖ เสนอต่อผู้สอบบัญชีเมื่อผู้สอบบัญชีตรวจสอบและรับรองบัญชีที่ชำระนั้นแล้ว ให้ผู้ชำระบัญชีเสนอต่อนายทะเบียนสหกรณ์ภายในสามสิบวันนับแต่วันที่ผู้สอบบัญชีรับรองบัญชีที่ชำระนั้นเมื่อนายทะเบียนสหกรณ์เห็นชอบด้วยแล้วให้ถือว่าเป็นที่สุดแห่งการชำระบัญชี และให้นายทะเบียนสหกรณ์ถอนชื่อสหกรณ์ออกจากทะเบียน

**มาตรา ๘๘** เมื่อนายทะเบียนสหกรณ์ให้ความเห็นชอบในการชำระบัญชีตามมาตรา ๘๗ แล้ว ให้ผู้ชำระบัญชีมอบบรรดาสมุดบัญชีและเอกสารทั้งหลายของสหกรณ์ที่ได้ชำระบัญชีเสร็จแล้วนั้นแก่นายทะเบียนสหกรณ์ภายในสามสิบวันนับแต่วันที่นายทะเบียนสหกรณ์ให้ความเห็นชอบ

ให้นายทะเบียนสหกรณ์รักษาสมุดบัญชีและเอกสารเหล่านี้ไว้อีกสองปีนับแต่วันที่ถอนชื่อสหกรณ์นั้นออกจากทะเบียน

สมุดบัญชีและเอกสารตามวรรคหนึ่ง ให้ผู้มีส่วนได้เสียตรวจดูได้โดยไม่ต้องเสียค่าธรรมเนียม

**มาตรา ๘๙** ในคดีฟ้องเรียกหนี้สินที่สหกรณ์ สมาชิก หรือผู้ชำระบัญชีเป็นลูกหนี้อยู่ในฐานะเช่นนั้นห้ามมิให้ฟ้องเมื่อพ้นกำหนดสองปีนับแต่วันที่นายทะเบียนสหกรณ์ถอนชื่อสหกรณ์ออกจากทะเบียน

## หมวด ๕

### การควบสหกรณ์เข้ากัน

**มาตรา ๙๐** สหกรณ์ตั้งแต่สองสหกรณ์อาจควบเข้ากันเป็นสหกรณ์เดียวได้ โดยมีมติแห่งที่ประชุมใหญ่ของแต่ละสหกรณ์ และต้องได้รับความเห็นชอบจากนายทะเบียนสหกรณ์

ในการขอความเห็นชอบของนายทะเบียนสหกรณ์ให้ส่งสำเนารายงานการประชุมใหญ่ของสหกรณ์ที่ลงมติให้ควบเข้ากันไปด้วย

**มาตรา ๙๑** เมื่อนายทะเบียนสหกรณ์ให้ความเห็นชอบตามมาตรา ๙๐ แล้วให้สหกรณ์แจ้งเป็นหนังสือไปยังเจ้าหนี้ทั้งปวงของสหกรณ์เพื่อให้ทราบรายการที่ประสงค์จะควบสหกรณ์เข้ากัน และขอให้เจ้าหนี้ผู้มีข้อคัดค้านในการควบสหกรณ์เข้ากันนั้น ส่งคำคัดค้านไปยังสหกรณ์ภายในหกสิบวันนับแต่วันที่ได้รับแจ้ง

ถ้าไม่มีเจ้าหนี้คัดค้านภายในกำหนดเวลาดังกล่าวนั้น ให้ถือว่าไม่มีคำคัดค้าน

ถ้ามีเจ้าหนี้คัดค้าน สหกรณ์จะควบเข้ากันได้ จนวนกว่าจะได้ชำระหนี้หรือได้ให้ประกันเพื่อหนี้รายนั้น

**มาตรา ๙๒** ให้คณะกรรมการดำเนินการสหกรณ์ของแต่ละสหกรณ์ที่ควบเข้ากัน ตั้งผู้แทนขึ้นสหกรณ์ละไม่เกินสามคนเพื่อดำเนินการจดทะเบียนตามมาตรา ๙๓

**มาตรา ๙๓** สหกรณ์ที่ตั้งขึ้นใหม่โดยควบเข้ากันนั้น ต้องจดทะเบียนเป็นสหกรณ์ใหม่ โดยยื่นคำขอจดทะเบียนต่อนายทะเบียนสหกรณ์ตามแบบที่นายทะเบียนสหกรณ์กำหนด

ในคำขอจดทะเบียนสหกรณ์ใหม่ ต้องมีผู้แทนของสหกรณ์ที่ควบเข้ากันลงลายมือชื่อ อย่างน้อยสหกรณ์ละสองคนทุกสหกรณ์

คำขอจดทะเบียนสหกรณ์ใหม่ ต้องมีเอกสารดังต่อไปนี้ยื่นพร้อมทั้งคำขอด้วย

(๑) หนังสือของทุกสหกรณ์ที่ควบเข้ากันนั้นรับรองว่าได้แจ้งไปยังเจ้าหนี้ทั้งปวงตาม มาตรา ๙๑ วรรคหนึ่งและไม่มีเจ้าหนี้คัดค้านภายในกำหนด หรือในกรณีที่มีเจ้าหนี้คัดค้าน สหกรณ์ได้ชำระหนี้ หรือได้ให้ประกันเพื่อหนีรายนั้นแล้ว

(๒) ข้อบังคับของสหกรณ์ใหม่ที่ขอจดทะเบียนสืบ

(๓) สำเนารายงานการประชุมผู้แทนของสหกรณ์ที่ควบเข้ากันหนึ่งฉบับ

เอกสารตาม (๒) และ (๓) นั้น ผู้แทนของสหกรณ์ต้องลงลายมือชื่อรับรองสองคน

**มาตรา ๙๔** เมื่อนายทะเบียนสหกรณ์รับจดทะเบียนสหกรณ์ที่ควบเข้ากันเป็นสหกรณ์ ใหม่แล้ว ให้นายทะเบียนสหกรณ์ถอนชื่อสหกรณ์เดิมที่ได้ควบเข้ากันนั้นออกจากทะเบียน

ให้ผู้แทนของสหกรณ์ที่ควบเข้ากันมีอำนาจหน้าที่และสิทธิเช่นเดียวกับคณะกรรมการ ดำเนินการสหกรณ์จนกว่าจะมีการเลือกตั้งคณะกรรมการดำเนินการสหกรณ์ตามมาตรา ๔๐

**มาตรา ๙๕** สหกรณ์ใหม่นี้ย่อมได้ไปทั้งทรัพย์สิน หนี้สิน สิทธิ และความรับผิดชอบของ สหกรณ์เดิมที่ได้ควบเข้ากันนั้นทั้งสิ้น

## หมวด ๖

### การแยกสหกรณ์

**มาตรา ๙๖** การแยกสหกรณ์จะกระทำมิได้ แต่ถ้ามีการเปลี่ยนแปลงเขตการปกครอง ท้องที่หรือแบ่งหน่วยงาน หรือสถานประกอบการ จะแยกสหกรณ์ก็ได้หากมีความจำเป็นหรือมี เหตุให้ไม่สะดวกแก่การดำเนินงาน

การแยกสหกรณ์ตามวรรคหนึ่งจะกระทำได้โดยสมาชิกของสหกรณ์นั้นจำนวนไม่น้อย กว่าหนึ่งในห้าของจำนวนสมาชิกทั้งหมด หรือไม่น้อยกว่าห้าร้อยคนลงลายมือชื่อทำหนังสือร้อง ขอแยกสหกรณ์ต่อคณะกรรมการดำเนินการสหกรณ์

ให้คณะกรรมการดำเนินการสหกรณ์เรียกประชุมใหญ่ภายในสามสิบวันนับแต่วันที่ ได้ รับคำร้องขอตามวรรคสอง เพื่อพิจารณาเรื่องการแยกสหกรณ์ ถ้าที่ประชุมใหญ่ได้มีมติเห็นชอบ

ให้แยกสหกรณ์ ให้พิจารณาแบ่งแยกทรัพย์สิน ทุน ทุนสำรอง หนี้สิน สิทธิ และความรับผิดชอบของสหกรณ์ตามวิธีการที่นายทะเบียนสหกรณ์กำหนด

การวินิจฉัยชี้ขาดในเรื่องต่าง ๆ ของที่ประชุมใหญ่ตามวรรคสาม ให้ถือเสียงไม่น้อยกว่าสองในสามของจำนวนสมาชิกหรือผู้แทนสมาชิกที่มาประชุม

ถ้าคณะกรรมการดำเนินการสหกรณ์ไม่เรียกประชุมใหญ่ภายในกำหนดเวลาตามวรรคสาม ให้นายทะเบียนสหกรณ์มีอำนาจเรียกประชุมใหญ่ภายในระยะเวลาตามที่เห็นสมควร

**มาตรา ๙๗** ในกรณีที่ที่ประชุมใหญ่ได้มีมติไม่เห็นชอบให้แยกสหกรณ์ ถ้าสมาชิกซึ่งลงลายมือชื่อทำหนังสือร้องขอแยกสหกรณ์ตามมาตรา ๙๖ วรรคสอง พิจารณาแล้วไม่เห็นด้วยกับมติที่ประชุมใหญ่นั้น ให้สมาชิกดังกล่าวทุกคนลงลายมือชื่อทำหนังสือถึงนายทะเบียนสหกรณ์ภายในกำหนดเวลาสามสิบวันนับแต่วันที่ที่ประชุมใหญ่ลงมติ เพื่อให้นายทะเบียนสหกรณ์พิจารณาวินิจฉัยชี้ขาดว่าสมควรแยกสหกรณ์หรือไม่ และเมื่อนายทะเบียนสหกรณ์วินิจฉัยชี้ขาดเป็นอย่างไรแล้วให้แจ้งคำวินิจฉัยให้สหกรณ์ทราบคำวินิจฉัยของนายทะเบียนสหกรณ์ให้เป็นที่สุด

**มาตรา ๙๘** เมื่อที่ประชุมใหญ่ได้มีมติเห็นชอบตามมาตรา ๙๖ หรือนายทะเบียนสหกรณ์วินิจฉัยชี้ขาดให้แยกสหกรณ์ตามมาตรา ๙๗ แล้ว ให้สหกรณ์แจ้งมติที่ประชุมใหญ่ หรือคำวินิจฉัยของนายทะเบียนสหกรณ์เป็นหนังสือไปยังเจ้าหนี้ทั้งปวงของสหกรณ์ เพื่อให้ทราบรายการที่ประสงค์จะแยกสหกรณ์ และให้เจ้าหนี้ผู้มีข้อคัดค้านในการแยกสหกรณ์นั้นส่งคำคัดค้านไปยังสหกรณ์ภายในหกสิบวันนับแต่วันที่ได้รับแจ้ง

**มาตรา ๙๙** สหกรณ์ที่จะจัดตั้งขึ้นใหม่โดยการแยกจากสหกรณ์เดิมนั้นให้นำบทบัญญัติในหมวด ๓ ส่วนที่ ๑ ว่าด้วยการจดทะเบียนสหกรณ์มาใช้บังคับโดยอนุโลม

คำขอจดทะเบียนสหกรณ์ใหม่ ต้องยื่นพร้อมเอกสาร ดังต่อไปนี้

(๑) สำเนาหนังสือร้องขอแยกสหกรณ์ และสำเนารายงานการประชุมใหญ่ที่ได้มีมติเห็นชอบให้แยกสหกรณ์ตามมาตรา ๙๖ วรรคสี่ หรือสำเนาหนังสือนายทะเบียนสหกรณ์ซึ่งวินิจฉัยชี้ขาดให้แยกสหกรณ์ตาม มาตรา ๙๗ แล้วแต่กรณี

(๒) สำเนาหนังสือของสหกรณ์ทุกฉบับที่แจ้งไปยังเจ้าหนี้ทั้งปวงของสหกรณ์ตามมาตรา

(ก) หนังสือของสหกรณ์ที่รับรองว่าไม่มีเจ้าหนี้คัดค้านภายในกำหนดหรือสำเนาคัดค้านของเจ้าหนี้พร้อมทั้งหลักฐานที่แสดงว่าสหกรณ์ได้ชำระหนี้หรือได้ให้ประกันเพื่อหนี้นั้นแล้ว

**มาตรา ๑๐๐** บรรดาทรัพย์สิน ทุน ทุนสำรอง หนี้สิน สิทธิ และความรับผิดชอบของสหกรณ์เดิมที่ที่ประชุมใหญ่ได้มีมติให้แบ่งแยกตามมาตรา ๙๖ หรือนายทะเบียนสหกรณ์ได้มีคำวินิจฉัยชี้ขาดให้แบ่งแยกตาม

มาตรา ๙๗ แล้วแต่กรณี ย่อมโอนไปให้แก่สหกรณ์ใหม่ตั้งแต่วันที่นายทะเบียนสหกรณ์รับจดทะเบียน

### หมวด ๗

#### ชุมนุมสหกรณ์

**มาตรา ๑๐๑** สหกรณ์ตั้งแต่ห้าสหกรณ์ขึ้นไปที่ประสงค์จะร่วมกันดำเนินกิจการเพื่อให้เกิดประโยชน์ตามวัตถุประสงค์ของสหกรณ์ที่เข้าร่วมกันนั้น อาจรวมกันจัดตั้งเป็นชุมนุมสหกรณ์ได้

ชุมนุมสหกรณ์ใดจะมีฐานะเป็นชุมนุมสหกรณ์ระดับภูมิภาคหรือระดับประเทศจะต้องตั้งขึ้นโดยมีวัตถุประสงค์เพื่ออำนวยความสะดวกแก่บรรดาสหกรณ์ในภูมิภาคหรือทั่วประเทศที่เป็นสหกรณ์ประเภทเดียวกันหรือประกอบธุรกิจการผลิต การค้า อุตสาหกรรมหรือบริการอย่างเดียวกัน ทั้งนี้ ตามหลักเกณฑ์และเงื่อนไขที่คณะกรรมการพัฒนาการสหกรณ์แห่งชาติกำหนด

**มาตรา ๑๐๒** การจัดตั้งชุมนุมสหกรณ์จะกระทำได้อต่อเมื่อที่ประชุมใหญ่ของสหกรณ์แต่ละสหกรณ์ได้

มีมติให้เข้าร่วมในการจัดตั้งชุมนุมสหกรณ์นั้นได้

**มาตรา ๑๐๓** ในการดำเนินการจัดตั้งชุมนุมสหกรณ์ ให้คณะกรรมการดำเนินการของแต่ละสหกรณ์ตั้งผู้แทนขึ้นสหกรณ์ละหนึ่งคน ประกอบเป็นคณะผู้จัดตั้งชุมนุมสหกรณ์เพื่อดำเนินการจัดตั้งชุมนุมสหกรณ์การจัดตั้งและการจดทะเบียนชุมนุมสหกรณ์ให้นำบทบัญญัติในหมวด ๓ ว่าด้วยสหกรณ์ มาใช้บังคับโดยอนุโลม

**มาตรา ๑๐๔** การขอจดทะเบียนชุมนุมสหกรณ์นั้น ให้คณะผู้จัดตั้งชุมนุมสหกรณ์อย่างน้อยห้าคนลงลายมือชื่อยื่นคำขอต่อนายทะเบียนสหกรณ์

**มาตรา ๑๐๕** ให้ชุมนุมสหกรณ์ที่ได้จดทะเบียนแล้วเป็นนิติบุคคลและเป็นสหกรณ์ตามพระราชบัญญัตินี้เพื่อให้เป็นไปตามวัตถุประสงค์ให้ชุมนุมสหกรณ์มีอำนาจกระทำการได้ตามมาตรา ๔๖ และตามที่กำหนดไว้ในกฎกระทรวง

ให้นำบทบัญญัติในหมวด ๓ หมวด ๔ หมวด ๕ และหมวด ๖ มาใช้บังคับกับชุมนุมสหกรณ์โดยอนุโลม

**มาตรา ๑๐๖** การประชุมใหญ่ชุมนุมสหกรณ์ให้ประกอบด้วยผู้แทนสหกรณ์ที่เป็นสมาชิกของชุมนุมสหกรณ์ ซึ่งคณะกรรมการดำเนินการของแต่ละสหกรณ์เลือกตั้งขึ้นสหกรณ์ละหนึ่งคน ตามที่กำหนดในข้อบังคับของชุมนุมสหกรณ์ ในการประชุมต้องมีผู้แทนสหกรณ์มาประชุมไม่น้อยกว่ากึ่งหนึ่งของจำนวนผู้แทน

สหกรณ์ทั้งหมดหรือไม่น้อยกว่าหนึ่งร้อยคน แล้วแต่กรณี จึงจะเป็นองค์ประชุม

ผู้แทนสหกรณ์คนหนึ่งให้มีเสียงในการลงคะแนนหนึ่งเสียง หรือจะให้มีเสียงเพิ่มขึ้นตามระบบสัดส่วนตามที่กำหนดในข้อบังคับของชุมนุมสหกรณ์นั้นก็ได้

**มาตรา ๑๐๗** ในการเลือกตั้งคณะกรรมการดำเนินการชุมนุมสหกรณ์ ให้ที่ประชุมใหญ่ชุมนุมสหกรณ์เลือกตั้งจากผู้แทนสหกรณ์ที่เป็นสมาชิกของชุมนุมสหกรณ์เป็นกรรมการ ตามจำนวนหลักเกณฑ์และวิธีการที่กำหนดในข้อบังคับของชุมนุมสหกรณ์

## หมวด ๘

### สันนิบาตสหกรณ์แห่งประเทศไทย

**มาตรา ๑๐๘** ให้มี “สันนิบาตสหกรณ์แห่งประเทศไทย” ประกอบด้วยสมาชิกที่เป็นสหกรณ์ มีวัตถุประสงค์เพื่อส่งเสริมกิจการสหกรณ์ทุกประเภททั่วราชอาณาจักร ให้มีความเจริญก้าวหน้าอันมิใช่เป็นการหาผลกำไร หรือรายได้มาแบ่งปันกัน

**มาตรา ๑๐๙** ให้สันนิบาตสหกรณ์แห่งประเทศไทยเป็นนิติบุคคลสันนิบาตสหกรณ์แห่งประเทศไทยมีสำนักงานใหญ่ในกรุงเทพมหานคร และจะตั้งสำนักงานสาขาขึ้น ณ ที่อื่นใดก็ได้

**มาตรา ๑๑๐** สันนิบาตสหกรณ์แห่งประเทศไทย มีอำนาจกระทำการต่าง ๆ ภายในขอบวัตถุประสงค์ตามที่ระบุไว้ในมาตรา ๑๐๘ และอำนาจเช่นว่านี้ให้รวมถึง

(๑) ส่งเสริมและเผยแพร่กิจการสหกรณ์ ตลอดจนทำการวิจัยและรวบรวมสถิติเกี่ยวกับกิจการสหกรณ์

(๒) แนะนำช่วยเหลือทางวิชาการแก่สหกรณ์ และอำนวยความสะดวกในการติดต่อประสานงานระหว่างสหกรณ์กับส่วนราชการหรือบุคคลอื่น

(๓) ให้การศึกษาฝึกอบรมวิชาการเกี่ยวกับกิจการของสหกรณ์

(๔) ส่งเสริมสัมพันธภาพระหว่างสหกรณ์ ทั้งภายในประเทศและต่างประเทศ หรือ สันนิบาตสหกรณ์ของต่างประเทศ หรือองค์การต่างประเทศ หรือองค์การระหว่างประเทศที่มีวัตถุประสงค์ทำนองเดียวกัน

(๕) ซื้อ จัดหา จำหน่าย ถิ่นกรรมสิทธิ์ ครอบครองหรือทำนิติกรรมเกี่ยวกับทรัพย์สินใด

๑

(๖) ส่งเสริมธุรกิจการค้า อุตสาหกรรม หรือบริการของสหกรณ์

(๗) สนับสนุนและช่วยเหลือสหกรณ์เพื่อแก้ไขอุปสรรคข้อขัดข้องที่เกี่ยวกับกิจการของสหกรณ์ ซึ่งเป็นการกระทำเพื่อประโยชน์ส่วนรวม

(๘) เป็นตัวแทนของสหกรณ์ เพื่อรักษาผลประโยชน์อันพึงมีพึงได้จากการสนับสนุนของรัฐ องค์การระหว่างประเทศ หรือภาคเอกชนอื่น

(๙) ร่วมมือกับรัฐบาลในการส่งเสริมสหกรณ์ เพื่อให้เกิดประโยชน์แก่บรรดาสหกรณ์อย่างแท้จริง

(๑๐) ดำเนินการอื่นเพื่อให้เป็นไปตามวัตถุประสงค์ หรือตามที่คณะกรรมการพัฒนาการสหกรณ์แห่งชาติมอบหมาย

**มาตรา ๑๑๑** สันนิบาตสหกรณ์แห่งประเทศไทยอาจมีรายได้ ดังต่อไปนี้

(๑) ค่าบำรุงสันนิบาตสหกรณ์แห่งประเทศไทย

(๒) เงินอุดหนุนจากรัฐบาล

(๓) ดอกผลที่เกิดจากศูนย์กลางของสหกรณ์ไม่จำกัดตามมาตรา ๘

(๔) เงินหรือทรัพย์สินที่มีผู้อุทิศให้

(๕) เงินหรือทรัพย์สินที่เหลือจากการชำระบัญชีสหกรณ์ตามมาตรา ๘๔ และมาตรา ๘๖

วรรคสอง

(๖) เงินที่ได้จากการจำหน่ายหนังสือวิชาการ เอกสาร หรือสิ่งอื่น

(๗) เงินหรือทรัพย์สินที่ได้รับเป็นค่าตอบแทนในการให้บริการ

(๘) ผลประโยชน์ที่ได้จากทรัพย์สินของสันนิบาตสหกรณ์แห่งประเทศไทย

\* **มาตรา ๑๑๒** ให้มีคณะกรรมการดำเนินการสันนิบาตสหกรณ์แห่งประเทศไทย ประกอบด้วย ประธานกรรมการดำเนินการชุมนุมสหกรณ์ระดับประเทศประเภทละหนึ่งคน ในกรณีที่สหกรณ์ประเภทใดไม่มีชุมนุมสหกรณ์ระดับประเทศ ให้มีผู้แทนจากสหกรณ์ประเภทนั้น จำนวนหนึ่งคนเป็นกรรมการโดยตำแหน่ง และ กรรมการอื่นซึ่งที่ประชุมใหญ่ของสันนิบาตสหกรณ์แห่งประเทศไทยเลือกตั้งจากผู้แทนสหกรณ์ ซึ่งเป็นกรรมการดำเนินการ มีจำนวนเท่ากับกรรมการโดยตำแหน่งเป็นกรรมการ

ให้คณะกรรมการดำเนินการสันนิบาตสหกรณ์แห่งประเทศไทยเลือกตั้งกรรมการเป็น ประธานกรรมการคนหนึ่ง และรองประธานกรรมการคนหนึ่งหรือหลายคน

ให้คณะกรรมการดำเนินการสันนิบาตสหกรณ์แห่งประเทศไทยแต่งตั้งผู้อำนวยการ สันนิบาตสหกรณ์แห่งประเทศไทย และให้ผู้อำนวยการสันนิบาตสหกรณ์แห่งประเทศไทย เป็น เลขาธิการของคณะกรรมการดำเนินการสันนิบาตสหกรณ์แห่งประเทศไทย

หลักเกณฑ์และวิธีการได้มาซึ่งผู้แทนสหกรณ์ที่ไม่มีชุมนุมสหกรณ์ระดับประเทศให้ เป็นไปตามระเบียบของสันนิบาตสหกรณ์แห่งประเทศไทย

การกำหนดสัดส่วนผู้แทนสหกรณ์ที่จะได้รับเลือกตั้งเป็นกรรมการอื่นให้เป็นไปตาม ระเบียบในมาตรา๑๑๓ (๓)

ให้นำบทบัญญัติมาตรา ๕๒ มาใช้บังคับแก่คณะกรรมการดำเนินการสันนิบาตสหกรณ์ แห่งประเทศไทยและผู้อำนวยการสันนิบาตสหกรณ์แห่งประเทศไทย โดยอนุโลม

**มาตรา ๑๑๓** ให้คณะกรรมการดำเนินการสันนิบาตสหกรณ์แห่งประเทศไทย มีหน้าที่ บริหารกิจการตลอดจนมีอำนาจออกระเบียบเพื่อปฏิบัติการตามวัตถุประสงค์ของสันนิบาต สหกรณ์แห่งประเทศไทยการออกระเบียบเกี่ยวกับเรื่องดังต่อไปนี้ ต้องได้รับความเห็นชอบจากที่ ประชุมใหญ่ของสันนิบาตสหกรณ์แห่งประเทศไทยก่อนจึงใช้บังคับได้

(๑) ระเบียบว่าด้วยการใช้จ่ายและการเก็บรักษาเงิน

(๒) ระเบียบว่าด้วยการประชุมใหญ่ของสันนิบาตสหกรณ์แห่งประเทศไทย และ หลักเกณฑ์การจัดส่งผู้แทนของสหกรณ์เข้าร่วมประชุมใหญ่

\* **มาตรา ๑๑๒** แก้ไขโดยมาตรา ๑๒ แห่งพระราชบัญญัติสหกรณ์ (ฉบับที่ ๒)

พ.ศ.๒๕๕๓ (ราชกิจจานุเบกษา เล่ม ๑๒๗ ตอนที่ ๒๖ ก หน้า ๔ วันที่ ๒๑ เมษายน ๒๕๕๓)

(๓) ระเบียบว่าด้วยการเลือกตั้ง การประชุม และการดำเนินกิจการของคณะกรรมการ ดำเนินการสันนิบาตสหกรณ์แห่งประเทศไทย



**มาตรา ๑๑๔** ให้กรรมการดำเนินการสันนิบาตสหกรณ์แห่งประเทศไทยอยู่ในตำแหน่งคราวละสี่ปีเมื่อครบวาระดังกล่าวตามวรรคหนึ่ง หากยังมีได้มีการเลือกตั้งกรรมการขึ้นใหม่ ให้กรรมการซึ่งพ้นจากตำแหน่งตามวาระนั้นอยู่ในตำแหน่งเพื่อดำเนินงานต่อไปจนกว่ากรรมการซึ่งได้รับเลือกตั้งใหม่เข้ารับหน้าที่

กรรมการซึ่งพ้นจากตำแหน่งอาจได้รับเลือกตั้งอีกได้ แต่ไม่เกินสองวาระติดต่อกัน

\* **มาตรา ๑๑๕** นอกจากการพ้นจากตำแหน่งตามวาระตามมาตรา ๑๑๔ กรรมการดำเนินการสันนิบาตสหกรณ์แห่งประเทศไทยพ้นจากตำแหน่ง เมื่อ

(๑) ตาย

(๒) ลาออก

(๓) เป็นบุคคลล้มละลาย

(๔) เป็นคนไร้ความสามารถหรือคนเสมือนไร้ความสามารถ

(๕) ได้รับโทษจำคุกโดยคำพิพากษาถึงที่สุดให้จำคุก เว้นแต่เป็นโทษสำหรับความผิดที่ได้กระทำโดยประมาทหรือความผิดลหุโทษ

(๖) พ้นจากการเป็นสมาชิกของสหกรณ์

ภายใต้บังคับตามวรรคหนึ่ง กรรมการดำเนินการสันนิบาตสหกรณ์แห่งประเทศไทยซึ่งที่ประชุมใหญ่เลือกตั้งพ้นจากตำแหน่งเมื่อที่ประชุมใหญ่มีมติให้ถอดถอนออกจากตำแหน่งด้วยคะแนนเสียงไม่น้อยกว่าสองในสามของจำนวนผู้แทนสหกรณ์ซึ่งมาประชุม

เมื่อมีกรณีตามวรรคหนึ่งหรือวรรคสอง ให้กรรมการเท่าที่เหลืออยู่ปฏิบัติหน้าที่ต่อไปได้ และให้ถือว่าคณะกรรมการดำเนินการสันนิบาตสหกรณ์แห่งประเทศไทยประกอบด้วยกรรมการเท่าที่มีอยู่เว้นแต่มีกรรมการเหลืออยู่ไม่ถึงสองในสาม

ในกรณีที่กรรมการดำเนินการสันนิบาตสหกรณ์แห่งประเทศไทยซึ่งที่ประชุมใหญ่เลือกตั้งพ้นจากตำแหน่งก่อนวาระ ให้ที่ประชุมใหญ่สันนิบาตสหกรณ์แห่งประเทศไทยเลือกผู้แทนสหกรณ์เป็นกรรมการแทน เว้นแต่วาระของกรรมการที่พ้นจากตำแหน่งเหลืออยู่ไม่ถึงเก้าสิบวัน จะไม่ดำเนินการเลือกตั้งกรรมการแทนตำแหน่งที่ว่างก็ได้ และให้ผู้ได้รับเลือกตั้งอยู่ในตำแหน่งเท่ากับวาระที่เหลืออยู่ของกรรมการซึ่งตนแทน

**มาตรา ๑๑๖** ให้คณะกรรมการดำเนินการสันนิบาตสหกรณ์แห่งประเทศไทยจัดให้มีการประชุมใหญ่สามัญปีละหนึ่งครั้งภายในเก้าสิบวันนับแต่วันสิ้นปีทางบัญชีของสันนิบาตสหกรณ์แห่งประเทศไทยเมื่อมีเหตุอันสมควร คณะกรรมการดำเนินการสันนิบาตสหกรณ์แห่ง

ประเทศไทยจะเรียกประชุมใหญ่วิสามัญเมื่อใดก็ได้ หรือเมื่อสมาชิกจำนวนไม่น้อยกว่าหนึ่งในสิบของจำนวนสมาชิกทั้งหมดทำหนังสือร้องขอต่อคณะกรรมการดำเนินการสันนิบาตสหกรณ์แห่งประเทศไทยให้เรียกประชุมใหญ่วิสามัญในหนังสือร้องขอนั้นต้องระบุว่าประสงค์ให้เรียกประชุมเพื่อการใด

ในกรณีที่สมาชิกเป็นผู้ร้องขอให้เรียกประชุมใหญ่วิสามัญ ให้คณะกรรมการดำเนินการสันนิบาตสหกรณ์แห่งประเทศไทยเรียกประชุมใหญ่วิสามัญภายในสามสิบวันนับแต่วันที่ได้รับหนังสือร้องขอ

\* มาตรา ๑๑๕ แก้ไขโดยมาตรา ๑๓ แห่งพระราชบัญญัติสหกรณ์ (ฉบับที่ ๒)

พ.ศ.๒๕๕๓ (ราชกิจจานุเบกษา เล่ม ๑๒๗ ตอนที่ ๒๖ ก หน้า ๕ วันที่ ๒๑ เมษายน ๒๕๕๓)

\* ในกรณีที่คณะกรรมการดำเนินการสันนิบาตสหกรณ์แห่งประเทศไทยไม่เรียกประชุมใหญ่วิสามัญตามวรรคสาม สมาชิกจำนวนไม่น้อยกว่าหนึ่งในสิบของจำนวนสมาชิกทั้งหมดอาจทำหนังสือร้องขอภายในหกสิบวันนับแต่วันพ้นกำหนดเวลาตามวรรคสาม เพื่อให้รัฐมนตรีเรียกประชุมใหญ่วิสามัญได้ ในกรณีเช่นนี้ให้รัฐมนตรีเรียกประชุมใหญ่วิสามัญภายในสามสิบวันนับแต่วันที่ได้รับหนังสือร้องขอ

มาตรา ๑๑๗ ให้ผู้อำนวยการสันนิบาตสหกรณ์แห่งประเทศไทยมีหน้าที่บริหารกิจการของสันนิบาตสหกรณ์แห่งประเทศไทยตามระเบียบและนโยบายที่คณะกรรมการดำเนินการสันนิบาตสหกรณ์แห่งประเทศไทย กำหนด และมีอำนาจบังคับบัญชาเจ้าหน้าที่ของสันนิบาตสหกรณ์แห่งประเทศไทย

ในส่วนกิจการที่เกี่ยวกับบุคคลภายนอก ให้ผู้อำนวยการสันนิบาตสหกรณ์แห่งประเทศไทยเป็นตัวแทนสันนิบาตสหกรณ์แห่งประเทศไทย เพื่อการนี้ผู้อำนวยการสันนิบาตสหกรณ์แห่งประเทศไทยจะมอบอำนาจให้บุคคลใดกระทำการเฉพาะอย่างแทนตามระเบียบที่คณะกรรมการดำเนินการสันนิบาตสหกรณ์แห่งประเทศไทยกำหนดก็ได้

\*\* มาตรา ๑๑๗/๑ ในกรณีที่มีปัญหาเกี่ยวกับการดำเนินการของสันนิบาตสหกรณ์แห่งประเทศไทย ให้ประธานกรรมการดำเนินการสันนิบาตสหกรณ์แห่งประเทศไทย หรือกรรมการดำเนินการสันนิบาตสหกรณ์แห่งประเทศไทยจำนวนไม่น้อยกว่าหนึ่งในสามของกรรมการดำเนินการสันนิบาตสหกรณ์แห่งประเทศไทย หรือสหกรณ์ที่เป็นสมาชิกไม่น้อยกว่าหนึ่งร้อยสหกรณ์ ร้องขอให้คณะกรรมการพัฒนาการสหกรณ์แห่งชาติวินิจฉัยได้

คำวินิจฉัยของคณะกรรมการพัฒนาการสหกรณ์แห่งชาติให้เป็นที่สุด

มาตรา ๑๑๘ ให้นำบทบัญญัติในหมวด ๓ ส่วนที่ ๔ ว่าด้วยการสอบบัญชีมาใช้บังคับ  
แก่สันนิบาตสหกรณ์แห่งประเทศไทยโดยอนุโลม

## หมวด ๙

### กลุ่มเกษตรกร

มาตรา ๑๑๙ ในกรณีที่คณะบุคคลผู้ประกอบอาชีพเกษตรกรรม ซึ่งร่วมกันดำเนิน  
กิจการโดยมีวัตถุประสงค์เพื่อช่วยเหลือซึ่งกันและกันในการประกอบอาชีพเกษตรกรรมแต่ยังไม่  
อาจรวมกันจัดตั้งเป็นสหกรณ์ตามพระราชบัญญัตินี้ได้ จะจัดตั้งเป็นกลุ่มเกษตรกรขึ้นตาม  
หลักเกณฑ์และวิธีการที่กำหนดโดยพระราชกฤษฎีกาก็ได้

พระราชกฤษฎีกาตามวรรคหนึ่ง ให้กำหนดการดำเนินการของกลุ่มเกษตรกร การกำกับ  
กลุ่มเกษตรกรการเลิกกลุ่มเกษตรกร และการควบกลุ่มเกษตรกรเข้ากัน ทั้งนี้ ตามความ  
เหมาะสมแก่ประเภทของกลุ่มเกษตรกรด้วย

มาตรา ๑๒๐ กลุ่มเกษตรกรที่จัดตั้งขึ้นตามมาตรา ๑๑๙ ให้มีฐานะเป็นนิติบุคคล

มาตรา ๑๒๑ ให้นายทะเบียนสหกรณ์เป็นนายทะเบียนกลุ่มเกษตรกรและมีอำนาจ  
หน้าที่ตามที่บัญญัติไว้ในพระราชบัญญัตินี้ และมีรองนายทะเบียนสหกรณ์เป็นผู้ช่วย มีอำนาจ  
หน้าที่ตามที่นายทะเบียนสหกรณ์มอบหมาย

\* มาตรา 116 วรรคสี่ เพิ่มเติมโดยมาตรา 14 แห่งพระราชบัญญัติสหกรณ์ (ฉบับที่ 2)  
พ.ศ.2553 (ราชกิจจานุเบกษา เล่ม 127 ตอนที่ 26 ก หน้า 6 วันที่ 21 เมษายน 2553)

\*\* มาตรา 117/1 เพิ่มเติมโดยมาตรา 15 แห่งพระราชบัญญัติสหกรณ์ (ฉบับที่ 2)  
พ.ศ.2553 (ราชกิจจานุเบกษา เล่ม 127 ตอนที่ 26 ก หน้า 6 วันที่ 21 เมษายน 2553)

ให้เกษตรและสหกรณ์จังหวัด เป็นนายทะเบียนกลุ่มเกษตรกรประจำจังหวัดที่กลุ่ม  
เกษตรกรตั้งอยู่ และมีอำนาจหน้าที่ตามระเบียบที่นายทะเบียนสหกรณ์กำหนดโดยประกาศใน  
ราชกิจจานุเบกษาสำหรับกรุงเทพมหานครให้นายทะเบียนสหกรณ์เป็นนายทะเบียนกลุ่ม  
เกษตรกรกรุงเทพมหานคร

มาตรา ๑๒๒ ในกรณีที่กลุ่มเกษตรกร โดยมติของที่ประชุมใหญ่ไม่น้อยกว่ากึ่งหนึ่งของ  
จำนวนสมาชิกที่มาประชุม แสดงความจำนงขอเปลี่ยนฐานะเป็นสหกรณ์เมื่อนายทะเบียน  
สหกรณ์พิจารณาเห็นว่าข้อบังคับของกลุ่มเกษตรกรมีรายการถูกต้องตามมาตรา ๔๓ ให้นาย  
ทะเบียนสหกรณ์รับจดทะเบียนและดำเนินการตามพระราชบัญญัตินี้

**มาตรา ๑๒๓** เมื่อนายทะเบียนสหกรณ์รับจดทะเบียนกลุ่มเกษตรกรเป็นสหกรณ์ ให้คณะกรรมการกลุ่มเกษตรกรมีฐานะเป็นคณะกรรมการดำเนินการสหกรณ์จนกว่าจะมีคณะกรรมการดำเนินการสหกรณ์ซึ่งที่ประชุมใหญ่ได้เลือกตั้งขึ้นใหม่ตามบทแห่งพระราชบัญญัตินี้

สหกรณ์ตามวรรคหนึ่งย่อมได้ไปทั้งทรัพย์สิน หนี้สิน สิทธิ และความรับผิดชอบของกลุ่มเกษตรกรเดิม

**มาตรา ๑๒๔** เพื่อปฏิบัติการตามพระราชบัญญัตินี้ ให้นายทะเบียนกลุ่มเกษตรกรและพนักงานเจ้าหน้าที่ซึ่งนายทะเบียนกลุ่มเกษตรกรมอบหมายมีอำนาจเข้าไปตรวจสอบในสำนักงานของกลุ่มเกษตรกรในเวลาทำงานของกลุ่มเกษตรกร ให้ผู้ซึ่งเกี่ยวข้องอำนวยความสะดวก ช่วยเหลือ และให้คำชี้แจงแก่ผู้เข้าไปตรวจสอบตามสมควร

ให้ผู้เข้าไปตรวจสอบตามวรรคหนึ่ง แสดงบัตรประจำตัวต่อผู้ซึ่งเกี่ยวข้อง

บัตรประจำตัวตามวรรคสอง ให้เป็นไปตามแบบที่รัฐมนตรีกำหนด

**มาตรา ๑๒๕** ในคดีฟ้องเรียกหนี้ที่กลุ่มเกษตรกร สมาชิก หรือผู้ชำระบัญชีเป็นลูกหนี้ อยู่ในฐานะเช่นนั้น ห้ามมิให้ฟ้องเมื่อพ้นกำหนดสองปีนับแต่วันที่นายทะเบียนกลุ่มเกษตรกรถอนชื่อกลุ่มเกษตรกรออกจากทะเบียน

**มาตรา ๑๒๖** ถ้ากลุ่มเกษตรกรเกี่ยวข้องในกิจการใดที่กฎหมายกำหนดให้จดทะเบียน สำหรับการได้มาการจำหน่าย การยกขึ้นเป็นข้อต่อสู้ หรือการยึดเหนี่ยว ซึ่งกรรมสิทธิ์ในอสังหาริมทรัพย์หรือทรัพย์สินอันเกี่ยวกับอสังหาริมทรัพย์ ในการจดทะเบียนเช่นนั้นให้กลุ่มเกษตรกรได้รับยกเว้นไม่ต้องเสียค่าธรรมเนียม

**มาตรา ๑๒๗** ห้ามมิให้ผู้ใดใช้คำว่า “กลุ่มเกษตรกร” เป็นชื่อหรือส่วนหนึ่งของชื่อในทางธุรกิจ เว้นแต่กลุ่มเกษตรกรที่ได้จดทะเบียนตามพระราชกฤษฎีกาที่ออกตามมาตรา ๑๑๙

**มาตรา ๑๒๘** ให้นายทะเบียนกลุ่มเกษตรกรและพนักงานเจ้าหน้าที่ซึ่งนายทะเบียนกลุ่มเกษตรกรมอบหมาย มีอำนาจออกคำสั่งเป็นหนังสือให้กรรมการ สมาชิกและเจ้าหน้าที่ของกลุ่มเกษตรกรมาชี้แจงข้อเท็จจริงเกี่ยวกับกิจการของกลุ่มเกษตรกรหรือให้ส่งเอกสารเกี่ยวกับการดำเนินกิจการ หรือรายงานการประชุมของกลุ่มเกษตรกร

## หมวด ๑๐

### บทกำหนดโทษ

**มาตรา ๑๒๙** ผู้ใดใช้คำว่า “สหกรณ์” หรือ “กลุ่มเกษตรกร” ประกอบกับชื่อหรือส่วนหนึ่งของชื่อในทางธุรกิจ โดยมีได้เป็นสหกรณ์ หรือกลุ่มเกษตรกรที่ได้จดทะเบียนตามพระราชบัญญัตินี้ ต้องระวางโทษจำคุกไม่เกินหกเดือน หรือปรับไม่เกินหนึ่งหมื่นบาท หรือทั้งจำทั้งปรับ และปรับอีกตั้งแต่วันละห้าร้อยถึงหนึ่งพันบาทจนกว่าจะได้เลิกใช้

**มาตรา ๑๓๐** ผู้ใดไม่มาชี้แจงข้อเท็จจริงหรือไม่ส่งเอกสารเกี่ยวกับการดำเนินงานหรือรายงานการประชุมของสหกรณ์หรือชุมนุมสหกรณ์ตามคำสั่งของนายทะเบียนสหกรณ์ รองนายทะเบียนสหกรณ์ผู้ตรวจการสหกรณ์ ผู้สอบบัญชี หรือพนักงานเจ้าหน้าที่ซึ่งนายทะเบียนสหกรณ์มอบหมายซึ่งสั่งการตามมาตรา ๑๗หรือไม่มาชี้แจงข้อเท็จจริง หรือไม่ส่งเอกสารเกี่ยวกับการดำเนินงานหรือรายงานการประชุมของกลุ่มเกษตรกรตามคำสั่งของนายทะเบียนกลุ่มเกษตรกร หรือพนักงานเจ้าหน้าที่ซึ่งนายทะเบียนกลุ่มเกษตรกรมอบหมายตามมาตรา ๑๒๘ แล้วแต่กรณี ต้องระวางโทษปรับไม่เกินหนึ่งหมื่นบาท

**มาตรา ๑๓๑** ผู้ใดขัดขวาง หรือไม่ให้คำชี้แจงแก่นายทะเบียนสหกรณ์ รองนายทะเบียนสหกรณ์ผู้ตรวจการสหกรณ์ ผู้สอบบัญชี หรือพนักงานเจ้าหน้าที่ซึ่งนายทะเบียนสหกรณ์มอบหมายตามมาตรา ๑๘ หรือขัดขวางหรือไม่ให้คำชี้แจงแก่นายทะเบียน กลุ่มเกษตรกรหรือพนักงานเจ้าหน้าที่ซึ่งนายทะเบียนกลุ่มเกษตรกรมอบหมายตามมาตรา ๑๒๔ ต้องระวางโทษปรับไม่เกินหนึ่งหมื่นบาท

**มาตรา ๑๓๒** ผู้ใดฝ่าฝืนไม่จัดการรักษาทรัพย์สินของสหกรณ์ หรือไม่ส่งมอบทรัพย์สินสมุดบัญชีเอกสาร และสิ่งอื่นของสหกรณ์ให้แก่ผู้ชำระบัญชีตามมาตรา ๗๘ ต้องระวางโทษปรับไม่เกินหนึ่งหมื่นบาท

**มาตรา ๑๓๓** ผู้ใดฝ่าฝืนไม่แก้ไขข้อบกพร่องตามที่นายทะเบียนสหกรณ์สั่งการตามมาตรา ๒๒ (๑) ต้องระวางโทษปรับไม่เกินหนึ่งหมื่นบาท

#### บทเฉพาะกาล

**มาตรา ๑๓๔** ให้ถือว่าบรรดาสหกรณ์จำกัด ชุมนุมสหกรณ์ สันนิบาตสหกรณ์แห่งประเทศไทย และกลุ่มเกษตรกรตามพระราชบัญญัติสหกรณ์ พ.ศ. ๒๕๑๑ ที่มีอยู่ในวันที่พระราชบัญญัตินี้ใช้บังคับเป็นสหกรณ์ชุมนุมสหกรณ์ สันนิบาตสหกรณ์แห่งประเทศไทย และ

กลุ่มเกษตรกร ตามพระราชบัญญัตินี้ให้โอนเงินทุนหมุนเวียนส่งเสริมการสหกรณ์มาเป็นของ กองทุนพัฒนาสหกรณ์ตามมาตรา ๒๗

**มาตรา ๑๓๕** ชุมนุมสหกรณ์ที่มีอยู่ในวันที่พระราชบัญญัตินี้ใช้บังคับ แต่มีจำนวน สหกรณ์เป็นสมาชิกต่ำกว่าอัตราที่กำหนดไว้ในมาตรา ๑๐๑ ให้เป็นชุมนุมสหกรณ์ต่อไปได้

**มาตรา ๑๓๖** ข้อบังคับของสหกรณ์ที่ใช้บังคับอยู่ในวันที่พระราชบัญญัตินี้ใช้บังคับ ยังคงใช้บังคับต่อไปเท่าที่ไม่ขัดหรือแย้งกับพระราชบัญญัตินี้

ให้คณะกรรมการดำเนินการสหกรณ์ คงดำรงตำแหน่งต่อไปจนกว่าจะครบวาระตามที่ กำหนดไว้ในข้อบังคับของสหกรณ์นั้น โดยให้ถือว่าเป็นการดำรงตำแหน่งในวาระแรก

**มาตรา ๑๓๗** สหกรณ์ไม่จำกัดตามพระราชบัญญัติสหกรณ์ พ.ศ. ๒๕๑๑ ที่มีอยู่ในวันที่ พระราชบัญญัตินี้ใช้บังคับ ถ้าประสงค์จะจัดตั้งเป็นสหกรณ์ตามพระราชบัญญัตินี้ ต้องยื่นคำขอ จดทะเบียนตามหมวด ๓ ส่วนที่ ๑ ว่าด้วยการจัดตั้งและการจดทะเบียนสหกรณ์ภายในหนึ่งร้อย แปดสิบวันนับแต่วันที่พระราชบัญญัตินี้ใช้บังคับ

ถ้าไม่มีการจดทะเบียนตามวรรคหนึ่ง ให้นายทะเบียนสหกรณ์ส่งเลิกสหกรณ์ไม่จำกัด นั้น และตั้งผู้ชำระบัญชีขึ้นทำการชำระบัญชี โดยให้นำบทบัญญัติในหมวด ๔ ว่าด้วยการชำระ บัญชีมาใช้บังคับโดยอนุโลม

**มาตรา ๑๓๘** ให้บรรดาพระราชกฤษฎีกา กฎกระทรวง ประกาศ ระเบียบหรือคำสั่งที่ ออกตามกฎหมายว่าด้วยสหกรณ์ ที่ใช้บังคับอยู่ในวันที่พระราชบัญญัตินี้ใช้บังคับยังคงใช้บังคับ ต่อไปเท่าที่ไม่ขัดหรือแย้งกับบทแห่งพระราชบัญญัตินี้ จนกว่าจะมีพระราชกฤษฎีกา กฎกระทรวง ประกาศ ระเบียบ หรือคำสั่งที่ออกตามพระราชบัญญัตินี้ใช้บังคับ

หมายเหตุ :- เหตุผลในการประกาศใช้พระราชบัญญัติฉบับนี้ คือ โดยที่พระราชบัญญัติ สหกรณ์ พ.ศ. ๒๕๑๑ ได้ใช้บังคับมาเป็นเวลานานแล้ว ทำให้มีบทบัญญัติหลายประการไม่เอื้อ ประโยชน์ต่อการพัฒนาการสหกรณ์ให้ทันต่อสภาพการแข่งขันกับระบบธุรกิจในปัจจุบัน ประกอบกับพระราชบัญญัติดังกล่าวได้รวมบทบัญญัติเกี่ยวกับกลุ่มเกษตรกร ซึ่งสมควรปรับปรุง ให้เหมาะสมยิ่งขึ้นเช่นเดียวกัน ดังนั้น จึงเห็นสมควรปรับปรุงกฎหมายว่าด้วยสหกรณ์ที่ใช้บังคับ อยู่เดิมทั้งฉบับ โดยจัดระบบสหกรณ์ให้สหกรณ์มีชนิดเดียวคือสหกรณ์ที่สมาชิกมีความรับผิดชอบ จำกัดเท่าจำนวนหุ้นที่ถือ เพื่อให้สหกรณ์พัฒนาไปด้วยความมั่นคง ในด้านการกำกับและ ส่งเสริมกิจการสหกรณ์ ได้กำหนดให้มีคณะกรรมการพัฒนาการสหกรณ์แห่งชาติขึ้น เพื่อทำ

หน้าที่เสนอความเห็นต่อรัฐบาลเกี่ยวกับนโยบายและแนวทางในการส่งเสริมและพัฒนาสหกรณ์ จัดให้มีกองทุนเพื่อพัฒนาสหกรณ์เพื่อให้ความช่วยเหลือด้านการเงินแก่บรรดาสหกรณ์ ปรับปรุงองค์ประกอบและวาระการดำรงตำแหน่งของคณะกรรมการดำเนินการสันนิบาตสหกรณ์แห่งประเทศไทย นอกจากนี้ได้ปรับปรุงบทบัญญัติเกี่ยวกับกลุ่มเกษตรกรเพื่อให้มีการพัฒนาไปสู่การจัดตั้งสหกรณ์อย่างเป็นระบบ ตลอดจนปรับปรุงบทกำหนดโทษให้เหมาะสมยิ่งขึ้น จึงจำเป็นต้องตราพระราชบัญญัตินี้

**ผู้รับสนองพระบรมราชโองการ**

**ชวน หลีกภัย**

**นายกรัฐมนตรี**

#### **1.4 แนวคิด ทฤษฎีการมีส่วนร่วม**

##### **ความหมายของการมีส่วนร่วม**

ทฤษฎีการมีส่วนร่วม ชุงทอง (2555 : 14) การมีส่วนร่วม คือ กระบวนการแลกเปลี่ยนข้อมูลและการตัดสินใจต่าง ๆ เกี่ยวกับโครงการที่เหมาะสมและเป็นที่ยอมรับร่วมกันทุกฝ่ายที่เกี่ยวข้องในกระบวนการนี้ตั้งแต่แรกจนกระทั่งถึงการติดตามและประเมินผล เพื่อให้เกิดความเข้าใจและเรียนรู้การเปลี่ยนแปลงโครงการร่วมกัน ซึ่งเป็นประโยชน์ต่อทุกฝ่าย

สหประชาชาติ (United Nations, 1981 : 11) ให้ความหมาย การมีส่วนร่วม

(Participation) ไว้ว่า

1. การมีส่วนร่วมได้รับผลประโยชน์จากการพัฒนา
2. การเข้ามามีส่วนร่วมให้เกิดการพัฒนา
3. การเข้ามามีส่วนร่วมในกระบวนการตัดสินใจในเรื่องพัฒนา

สุธี วรประดิษฐ์ (2553 อ้างถึงใน วิษณุ หยกจินดา 2557 : 9) กล่าวว่า การมีส่วนร่วมของชุมชนเกิดจากจิตใจที่ต้องการเข้าร่วมในกิจกรรมใดกิจกรรมหนึ่ง เพื่อให้เกิดผลต่อความต้องการของกลุ่มคนที่สอดคล้องกับวิถีชีวิตทางสังคม ทั้งนี้ ในการที่จะให้ชุมชนเข้ามามีส่วนร่วมอย่างแท้จริงนั้น การจัดกิจกรรมการมีส่วนร่วมต้องคำนึงถึงวิถีการดำเนินชีวิต ค่านิยม ประเพณี ทัศนคติของบุคคล เพื่อให้เกิดความสมัครใจเข้าร่วมกิจกรรม เพราะกลุ่มคนในชุมชนมีความ

แตกต่างกันในลักษณะส่วนบุคคล ลักษณะทางเศรษฐกิจและการได้รับข้อมูลข่าวสาร ทั้งนี้ การเข้ามามีส่วนร่วมของชุมชนโดยสรุปมีขั้นตอนทั้งสิ้น 5 ขั้นตอนคือ

1. การวิเคราะห์ สังเคราะห์ปัญหาของชุมชน
2. การวางแผนที่เหมาะสมและสอดคล้องกับวิถีชีวิต
3. การกำหนดกิจกรรม
4. การดำเนินกิจกรรม
5. การประเมินผลกิจกรรม

ซึ่งเป็นขั้นตอนของการเข้ามามีส่วนร่วมที่ให้ความสำคัญโดยใช้ชุมชนเป็นศูนย์กลาง โดยมีหน่วยงานภาครัฐคอยช่วยเหลือ ให้คำแนะนำหรืออำนวยความสะดวกเท่านั้น จากความหมายดังกล่าวผู้วิจัยสรุปได้ว่า การมีส่วนร่วมของประชาชน หมายถึง ความร่วมมือ ร่วมปฏิบัติ และร่วมรับผิดชอบด้วยกันไม่ว่าจะเป็นของบุคคลหรือของกลุ่ม ทั้งนี้ เพื่อให้เกิดการดำเนินงาน เกิดการพัฒนา และเกิดการเปลี่ยนแปลงไปในทิศทางที่ต้องการ ซึ่งการมีส่วนร่วมของประชาชน เป็นยุทธศาสตร์ที่สำคัญของการพัฒนาชุมชน ส่งผลให้การดำเนินงาน หรือการดำเนินกิจกรรมต่าง ๆ ตามแผนงานหรือโครงการเกิดประสิทธิผล

อมรพรรณ ประจันตวนิชย์ (2550 : 23) ให้ความหมายของการมีส่วนร่วมว่าการมีส่วนร่วม หมายถึง การที่บุคคลตัดสินใจอย่างมีเหตุผลในการมีส่วนร่วมคิด ร่วมวางแผน ร่วมตัดสินใจ ร่วมปฏิบัติ ตลอดจนร่วมติดตามและประเมินผล รวมทั้งร่วมรับผิดชอบ ในฐานะที่มีส่วนได้ส่วนเสียในกิจกรรมหรือกระบวนการอย่างใดอย่างหนึ่งของกลุ่มหรือองค์กรที่มีความเกี่ยวข้องในด้านจิตใจ อารมณ์ และสังคม

สรุปได้ว่า การมีส่วนร่วม หมายถึง การที่สมาชิกชุมชนได้เข้าไปร่วมในการดำเนินงานกิจกรรมของชุมชนด้วยความสมัครใจ ตั้งแต่การร่วมศึกษาศักยภาพของชุมชน ร่วมจัดทำแผนการดำเนินงาน ร่วมดำเนินงานตามแผน และร่วมติดตามประเมินผล รวมทั้งร่วมรับผิดชอบประโยชน์จากกิจกรรม เพื่อให้เกิดการเปลี่ยนแปลงไปสู่จุดมุ่งหมายที่กำหนดขึ้น

### **ลักษณะการมีส่วนร่วม**

อาร์สไตน์ (Amstein, 1991 : 203) กล่าวว่า ลักษณะการมีส่วนร่วมในส่วนที่เกี่ยวข้องกับการเข้าไปมีอำนาจควบคุมไว้ 8 ประการ คือ



1. กุศโลบาย เป็นการเข้ามาเพียงเพื่อประชาสัมพันธ์ตนเองไม่ได้มุ่งหวังการมีส่วนร่วม
2. การรักษา คล้าย ๆ กับกุศโลบายแต่เป็นการเข้ามามีส่วนร่วมเพื่อให้ทุกคนอยู่ร่วมกัน และมีพฤติกรรมตามที่ผู้นำต้องการเท่านั้น
3. การบอกกล่าว เป็นการที่ผู้นำให้ผู้ตามเข้ามามีส่วนร่วมเพียงเล็กน้อย
4. การให้คำปรึกษา เป็นการที่ผู้นำให้ผู้ตามคอยพิจารณาถึงข้อคิดเห็นต่าง ๆ แต่ไม่ได้บังคับให้ผู้ตามต้องทำตามการมีส่วนร่วมของผู้ตาม
5. การปลอมโยน มีลักษณะเหมือนกับการเห็นอกเห็นใจคล้อยตาม แต่ในใจนั้นไม่ได้มีการยอมรับที่จะปฏิบัติตาม
6. การเป็นหุ้นส่วน หมายถึง การมีส่วนร่วมนั้นจะมีลักษณะการร่วมกันคิดร่วมกันทำ และร่วมกันตัดสินใจมากขึ้น
7. การมอบอำนาจ เป็นการที่ผู้นำมอบอำนาจให้ผู้ตามปฏิบัติแทนซึ่งเป็นการเข้าหา มีบทบาทในกิจกรรมของผู้ตามมากขึ้น
8. อำนาจและการควบคุมอยู่ในมือผู้ตาม เป็นการที่ผู้ตามเข้ามามีส่วนร่วม และกำหนดบทบาทอย่างแท้จริง การมองประเภทของการมีส่วนร่วมอีกทัศนะหนึ่ง คือ มองในลักษณะของระดับการมีส่วนร่วม การมองในแง่นี้จะแบ่งการมีส่วนร่วมของประชาชนออกเป็นระดับ (Degree) ของการมีส่วนร่วมจากน้อยไปมาก
  - ระดับที่ 1 ถูกบังคับ ประชาชนที่เข้าร่วมโครงการเพราะถูกบังคับ โดยไม่มีทางเลือกเลย
  - ระดับที่ 2 ถูกล่อ ในลักษณะนี้ประชาชนถูกล่อใจด้วยผลประโยชน์ในรูปแบบของค่าจ้างแรงงาน หรือความสะดวกสบายบางอย่าง แต่เบื้องหลังจริง ๆ แล้วเป็นการหาเสียงของนักการเมืองผู้หยิбыื่นโครงการมาล่อเท่านั้น
  - ระดับที่ 3 ถูกชักชวน การมีส่วนร่วมลักษณะนี้ ส่วนมากเป็นโครงการที่ทางราชการคิดขึ้นเองเรียบร้อยแล้ว และพยายามชักชวนประชาชนให้ร่วมมือทุกรูปแบบโดยอาศัยระบบการโฆษณาประชาสัมพันธ์ผ่านสื่อมวลชนต่าง ๆ ว่าเป็นโครงการที่ดีขอให้ประชาชนให้ความร่วมมือ
  - ระดับที่ 4 สัมภาษณ์และวางแผนให้ ลักษณะการมีส่วนร่วมชนิดนี้จะปรากฏว่าปัญหาความต้องการ และความเรียกร้องของประชาชนจะได้รับเอาใจใส่ขึ้นบ้าง กล่าวคือ ผู้ที่จะวางโครงการจะสำรวจปัญหาความต้องการด้วยการเรียกประชุม สอบถาม สัมภาษณ์ แต่การ

ตัดสินใจว่าปัญหาของชาวบ้านคืออะไร ควรจะแก้ไขวิธีใด จะวางแผนอย่างไร และจะปฏิบัติตามแผนอย่างไรยังคงเป็นเรื่องของทางราชการ

ระดับที่ 5 มีโอกาสเสนอความเห็น ประชาชนจะเข้าไปมีส่วนร่วมในการเสนอความเห็นที่เกี่ยวกับการวางโครงการ และการดำเนินการตามโครงการ แต่การตัดสินใจยังเป็นของส่วนราชการอยู่

ระดับที่ 6 มีโอกาสเสนอโครงการ ในระดับนี้ทางราชการกับประชาชนจะมีการปรึกษาหารือกันอย่างใกล้ชิด ประชาชนอาจมีโอกาสตัดสินใจว่าปัญหาของตนคืออะไร จะแก้ไขอย่างไร วิธีใดดีที่สุดจนกระทั่งมีสิทธิเสนอโครงการและเข้าร่วมปฏิบัติด้วย

ระดับที่ 7 มีโอกาสตัดสินใจในระดับนี้ประชาชนจะเป็นหลักสำคัญของการตัดสินใจในทุกเรื่องตั้งแต่การวางแผน การปฏิบัติตามแผน และการประเมินโครงการ

ณรงค์ ปิติบุญญพัฒน์ (2553 : 9) กล่าวถึง การมีส่วนร่วมของประชาชน หมายถึง การที่ประชาชนเกิดความรู้สึกและความต้องการว่าเป็นเจ้าของร่วมกัน มีความเป็นอิสระ มีอำนาจในการตัดสินใจ มีกิจกรรมร่วมกัน สามารถจัดการแก้ไขปัญหาและพัฒนาได้ด้วยตนเอง รวมถึงสร้างความเข้มแข็งให้กับชุมชน และสามารถขยายเครือข่ายในเขตพื้นที่ต่าง ๆ

### รูปแบบการมีส่วนร่วม

อรพรรณ นาคมหาลาสินธุ์ (2550 : 19 อ้างถึงใน โสภิตา ศรีนุ่น, 2558 : 24) กล่าวว่า การมีส่วนร่วมของประชาชนเป็นการเปิดโอกาสให้ประชาชนและผู้ที่เกี่ยวข้องทุกภาคส่วนเข้ามามีส่วนร่วมกับภาครัฐ ซึ่งแบ่งรูปแบบการมีส่วนร่วมของประชาชนได้ 5 รูปแบบ ดังนี้

1. การให้ข้อมูลข่าวสาร ถือเป็น การมีส่วนร่วมของประชาชนในระดับที่ต่ำที่สุด แต่เป็นระดับที่สูง เพราะเป็นก้าวแรกของการที่ภาครัฐจะเปิดโอกาสให้ประชาชนเข้าสู่การเผยแพร่ข้อมูลข่าวสารผ่านทางสื่อต่าง ๆ การจัดนิทรรศการ จัดหมายข่าว การจัดงานแถลงข่าว การติดประกาศ และการให้ข้อมูลผ่านเว็บไซต์

2. การรับฟังความคิดเห็น เป็นกระบวนการที่เปิดโอกาสให้ประชาชนมีส่วนร่วมในการให้ข้อมูล ข้อเท็จจริง และความคิดเห็นเพื่อประกอบการตัดสินใจของหน่วยงานภาครัฐด้วยวิธีต่าง ๆ เช่น การรับฟังความคิดเห็น การสำรวจความคิดเห็น การจัดเวทีสาธารณะ การแสดงความคิดเห็นผ่านเว็บไซต์

3. การเกี่ยวข้อง เป็นการเปิดโอกาสให้ประชาชนมีส่วนร่วมในการปฏิบัติงานหรือร่วมเสนอแนะแนวทางที่นำไปสู่การตัดสินใจ เพื่อสร้างความมั่นใจให้แก่ประชาชนว่าข้อมูลความ

คิดเห็น และความต้องการของประชาชนจะนำไปพิจารณา เป็นทางเลือกในการบริหารงานของภาครัฐ เช่น การประชุมปฏิบัติการเพื่อพิจารณาประเด็นนโยบายสาธารณะ ประชาพิจารณ์ การจัดตั้งคณะทำงานเพื่อเสนอแนะประเด็นนโยบาย

4. ความร่วมมือ เป็นการให้กลุ่มประชาชน ผู้แทนภาคสาธารณะมีส่วนร่วมโดยเป็นหุ้นส่วนกับภาครัฐ ในทุกขั้นตอนของการตัดสินใจ และมีการดำเนินกิจกรรมร่วมกันอย่างต่อเนื่อง เช่น คณะกรรมการที่มีฝ่ายประชาชนเป็นกรรมการ

5. การส่งเสริมอำนาจแก่ประชาชนเป็นขั้นที่ให้บทบาทประชาชนในระดับสูงที่สุด โดยให้ประชาชนเป็นผู้ตัดสินใจ เช่น การส่งประชามติในประเด็นสาธารณะต่าง ๆ โครงการกองทุนหมู่บ้านที่มอบอำนาจให้ประชาชนเป็นผู้ตัดสินใจทั้งหมด

#### ปัจจัยของการมีส่วนร่วม

ประยูร ศรีประสาธน์ (2542 : 5) ได้นำเสนอปัจจัยของการมีส่วนร่วม ว่าปัจจัยที่ส่งผลต่อการมีส่วนร่วม มีด้วยกัน 3 ปัจจัย คือ

1. ปัจจัยส่วนบุคคล ได้แก่ อายุ เพศ  
2. ปัจจัยทางสังคมและเศรษฐกิจ ได้แก่ การศึกษา อาชีพ รายได้ และการเป็นสมาชิกกลุ่ม

3. ปัจจัยด้านการสื่อสาร ได้แก่ การรับข่าวสารจากสื่อมวลชนและสื่อบุคคล  
คูฟแมน (Koufman, 1949 : 7) ศึกษาปัจจัยที่เกี่ยวข้องกับการพัฒนาชุมชนในชนบทพบว่า อายุ เพศ การศึกษา ขนาดของครอบครัว อาชีพ รายได้และระยะเวลาการอยู่อาศัยในท้องถิ่น มีความสัมพันธ์กับระดับการมีส่วนร่วมของประชาชน

#### ระดับการมีส่วนร่วม

สมเดช สิทธิพงศ์พิทยา (2544 : 7) แบ่งระดับการมีส่วนร่วมออกเป็น 6 ระดับ

1. การไม่มีส่วนร่วม หมายถึง บุคคลนั้นไม่มีส่วนร่วมเลยหรือถูกบังคับ  
2. การมีส่วนร่วมน้อยมาก หมายถึง การมีส่วนร่วมที่ไม่ได้เกิดจากความสมัครใจ แต่เข้าร่วมเพื่อมุ่งหวังค่าจ้างหรือรางวัลตอบแทน

3. การมีส่วนร่วมน้อย หมายถึง การร่วมรับทราบการดำเนินงานของโครงการพัฒนาต่าง ๆ โดยให้ความร่วมมือและการสนับสนุนบ้างบางกรณี

4. การมีส่วนร่วมปานกลาง หมายถึง การเข้าร่วมแสดงความคิดเห็นหรือแสดงปัญหาความต้องการต่อที่ประชุมรวมถึงการถูกสัมภาษณ์

5. การมีส่วนร่วมมาก หมายถึง การเข้าร่วมตัดสินใจ รวมทั้งการดำเนินงานและประเมินผลโครงการ และ

6. การมีส่วนร่วมในอุดมคติ หมายถึง ซึ่งเกิดขึ้นยากในทางปฏิบัติ โดยยึดหลักเสียงของประชาชน คือกฎหมาย หรือข้อยุติในทุกกรณี

นรินทร์ชัย พัฒนพงศา (2547 : 17-18 อ้างถึงใน เปี่ยมสุข ทุงกาวิ, 2557 : 19) บุคคลในองค์กรจะมีส่วนร่วมมากน้อยเพียงใด มักขึ้นอยู่กับตำแหน่งหน้าที่รับผิดชอบ และสถานการณ์ ซึ่งอาจจะแบ่งอย่างกว้าง ๆ ได้ 5 ระดับ ดังนี้

1. การมีส่วนร่วมเป็นผู้ให้ข้อมูลข่าวสาร

2. การมีส่วนร่วมรับรู้ข่าวสาร

3. การมีส่วนร่วมตัดสินใจใน 3 ระดับ

3.1 ตนมีหน้าที่การตัดสินใจน้อยกว่าหัวหน้าโครงการ หรือผู้บังคับบัญชา

3.2 ตนมีหน้าที่การตัดสินใจเท่ากับหัวหน้าโครงการ หรือเป็นเจ้าของโครงการ

3.3 ตนมีหน้าที่การตัดสินใจมากกว่าหัวหน้าโครงการ หรือเป็นผู้รับประโยชน์

โดยตรง

3.4 การมีส่วนร่วมในการดำเนินงานทั้งโครงการในทุกขั้นตอน

3.5 การมีส่วนร่วมสนับสนุน ช่วยเหลือผู้เกี่ยวข้อง หรือผู้มีส่วนได้ ส่วนเสียใน

ผลประโยชน์

**ขั้นตอนการมีส่วนร่วม**

ขั้นตอนการมีส่วนร่วม มี 5 ขั้นตอน ดังนี้

ขั้นตอนที่ 1 การมีส่วนร่วมในขั้นตอนการริเริ่มการพัฒนาเป็นขั้นตอนที่ประชาชนเข้ามามีส่วนร่วมในการค้นหาปัญหา/ สาเหตุ ของปัญหาภายในชุมชน ตลอดจนมีส่วนร่วมในการตัดสินใจกำหนดความต้องการของชุมชนและจัดลำดับความสำคัญของความต้องการของชุมชน

ขั้นตอนที่ 2 การมีส่วนร่วมในขั้นตอนการวางแผนในการพัฒนา ซึ่งเป็นขั้นตอนของการกำหนดนโยบาย วัตถุประสงค์ของโครงการวิธีการตลอดจนแนวทางการดำเนินงานและทรัพยากรที่จะใช้

ขั้นตอนที่ 3 การมีส่วนร่วมในขั้นตอนการดำเนินการพัฒนา เป็นส่วนที่ประชาชนมีส่วนร่วมในการสร้างประโยชน์ให้กับชุมชน โดยได้รับการสนับสนุนด้านงบประมาณ เทคโนโลยี ฯลฯ จากองค์กรภาคีพัฒนา

ขั้นตอนที่ 4 การมีส่วนร่วมในขั้นตอนรับผลประโยชน์จากการพัฒนา ซึ่งเป็นทั้งการได้รับผลประโยชน์ทางด้านวัตถุและทางด้านจิตใจ

ขั้นตอนที่ 5 การมีส่วนร่วมในขั้นประเมินผลการพัฒนาเป็นการประเมินที่ประชาชนเข้าร่วมพัฒนาได้ดำเนินการสำเร็จตามวัตถุประสงค์เพียงใด การประเมินอาจประเมินแบบย่อย (Formative Evaluation) เป็นการประเมินผลความก้าวหน้าเป็นระยะ ๆ หรืออาจประเมินผลรวม (Summative Evaluation) ซึ่งเป็นการประเมินผลสรุปรวมยอด

เจิมศักดิ์ ปิ่นทอง (2527 อ้างถึงใน นาทยา แทนนิล, 2555 : 29) ได้แบ่งขั้นตอนที่ประชาชนควรมีส่วนร่วมเป็น 4 ขั้นตอน คือ

- 1) การมีส่วนร่วมในการค้นหาปัจจัยและสาเหตุของปัญหา
- 2) การมีส่วนร่วมในการวางแผน
- 3) การมีส่วนร่วมในการลงทุนและปฏิบัติ
- 4) การมีส่วนร่วมในการประเมินผลงาน

## 1.5 แนวคิด ทฤษฎีการพัฒนา

### ความหมายของการพัฒนา

การพัฒนาเป็นแนวคิดที่มีรากฐานมาจากความสนใจซึ่งเกิดขึ้นจากการสังเกตปรากฏการณ์การเปลี่ยนแปลงทางด้านสังคมและวัฒนธรรม ซึ่งอธิบายไว้อย่างชัดเจนว่าสังคมและวัฒนธรรมของมนุษยชาติมีการเปลี่ยนแปลงอยู่ตลอดเวลาด้วยสาเหตุต่าง ๆ หลายประการ ดังต่อไปนี้ คือ

1. การเปลี่ยนแปลงสภาพแวดล้อมทางกายภาพ (Physical Environment)
2. การเปลี่ยนแปลงทางด้านประชากร (Population Change)
3. การอยู่โดดเดี่ยวและการติดต่อกัน (Isolation and Contact)
4. โครงสร้างทางสังคมและวัฒนธรรม (Social and Cultural Structure)
5. ระดับของความรู้และเทคโนโลยี (Knowledge and Technology)
6. ปัจจัยที่ก่อให้เกิดการเปลี่ยนแปลงอย่างอื่น เช่น การเล็งเห็นความจำเป็นในการเปลี่ยนแปลง หรือนโยบายของผู้นำประเทศ

จากปรากฏการณ์ทางสังคมที่ผ่านมา เราจะพบว่า การเปลี่ยนแปลงทางสังคมและวัฒนธรรมเป็นเรื่องตามธรรมชาติที่เกิดขึ้นโดยไม่อาจหลีกเลี่ยงได้ การพิจารณาเรื่องการ

เปลี่ยนแปลงจึงต้องทำความเข้าใจทั้งในด้านทิศทางของการเปลี่ยนแปลง (Direction) ขนาดของการเปลี่ยนแปลง (Magnitude) ระยะเวลาที่เกิดการเปลี่ยนแปลง (Time) สาเหตุที่ทำให้เกิดการเปลี่ยนแปลงหรือต่อต้านการเปลี่ยนแปลง (Change & Resistance to Change)

สิ่งที่จะต้องทำความเข้าใจในเบื้องต้น คือ ความหมายของการเปลี่ยนแปลงทางสังคมและวัฒนธรรมนั้น ก็นับความครอบคลุมไปถึงการเปลี่ยนแปลงไปในทางที่ก้าวหน้าหรือถดถอยก็ได้ แต่ที่เป็นพื้นฐานแนวคิดที่สำคัญของการพัฒนาก็คือ ทิศทางของการเปลี่ยนแปลง (Direction for Change) ในลักษณะที่ก้าวหน้าหรือการเปลี่ยนแปลงไปในทางที่ดีขึ้นเท่านั้น

คำว่า “พัฒนา” เกิดขึ้นและนำมาใช้ครั้งแรกในคริสต์ศตวรรษที่ 19 โดยนักเศรษฐศาสตร์ได้นำมาใช้เรียกการแก้ปัญหาที่เกิดขึ้นจากการปฏิวัติอุตสาหกรรมในยุโรป ซึ่งเกิดการเปลี่ยนแปลงจากการใช้แรงงานคนและสัตว์มาเป็นพลังงานจากเทคโนโลยี เช่น เครื่องจักร เครื่องยนต์ต่าง ๆ อาชีพของคนในสังคมเปลี่ยนจากเกษตรกรรมเป็นการประกอบอาชีพทางด้านอุตสาหกรรม วิธีการผลิตเปลี่ยนจากการยังชีพเป็นวิธีการผลิตเพื่อการค้า ที่อยู่อาศัยเปลี่ยนจากชนบทเป็นเมือง สิ่งแวดล้อมเปลี่ยนจากสิ่งแวดล้อมตามธรรมชาติเป็นสิ่งแวดล้อมที่มนุษย์สร้างขึ้น หลังจากนั้น คำว่า พัฒนา ก็ได้แพร่กระจายออกไปทั่วโลก โดยความหมายกว้าง ๆ ทั่วไปแล้ว หมายถึง การกระทำให้เกิดการเปลี่ยนแปลงจากสภาพหนึ่งไปสู่อีกสภาพหนึ่งที่ดีกว่าเดิมอย่างเป็นระบบ

องค์ประกอบที่เกี่ยวข้องกับการพัฒนามีอยู่สามส่วน คือ ผู้กระทำให้เกิดการเปลี่ยนแปลง เจตนาธรรมณ์ อุดมการณ์ วิธีการรวมทั้งกระบวนการต่าง ๆ ที่ทำให้เกิดการเปลี่ยนแปลง และเป้าหมายของกระทำที่ก่อให้เกิดการเปลี่ยนแปลง ความเข้าใจชัดเจนในแต่ละองค์ประกอบเหล่านี้ จึงจำเป็นอย่างยิ่งสำหรับการศึกษาวิชาการที่ว่าด้วยการพัฒนา

คำถามที่มักเกิดขึ้นบ่อยครั้งในศาสตร์ที่ว่าด้วยการพัฒนา ก็คือ การพัฒนาหรือการเปลี่ยนแปลงไปในทางที่ดีขึ้นของสังคมนั้นแท้ที่จริงแล้วเป็นการเปลี่ยนแปลงไปในทางที่ดีขึ้นของใคร เกิดขึ้นจากการกระทำของใคร และมีจุดมุ่งหมายรวมทั้งเจตนาธรรมณ์ที่แท้จริงอย่างไร จึงต้องการทำให้เกิดการเปลี่ยนแปลงขึ้น

จากการศึกษาเชิงวาทกรรม (Discourse Studies) พบว่า มีการแอบแฝงซ่อนเร้นความต้องการที่แท้จริงของผู้ที่ทำให้เกิดการเปลี่ยนแปลง ไม่ว่าจะเป็นอุดมการณ์ แนวคิด ทฤษฎี หลักการ วิธีการ นั่นคือ การพัฒนาที่ผ่านมาในอดีตเป็นเพียงการบิดเบือน ซ่อนเร้นฉันทามติเชิงวิชาการที่แท้จริงของพัฒนาศาสตร์ โดยพยายามใช้วาทกรรมครอบงำระบบความคิด รวมไปถึง

การชี้้นำให้เกิดการเปลี่ยนแปลงของสังคมและวัฒนธรรมเป้าหมายให้เปลี่ยนแปลงไปในทิศทางที่ผู้สร้างวาทกรรมต้องการ นอกเหนือไปจากนั้น ยังมีข้อคิดเห็นทางวิชาการที่น่าสนใจอย่างยิ่งว่า ภายใต้เงื่อนไขที่บริสุทธ์ การพัฒนาที่แท้จริงไม่มีทางที่จะเกิดขึ้นได้ ถ้าหากไม่สามารถควบคุมการเปลี่ยนแปลงเชิงลบของสังคมซึ่งเป็นกระบวนการที่เกิดขึ้นควบคู่กันไปพร้อมกับการเปลี่ยนแปลงในทางบวกหรือการพัฒนา

อย่างไรก็ตาม โดยแก่นแท้แห่งศาสตร์นั้น การพัฒนา (Development) มีความหมายเป็นสองนัย ก็คือ

1. ในความหมายอย่างแคบ การพัฒนา หมายถึง การประดิษฐ์คิดค้นหรือริเริ่มทำสิ่งใหม่ ๆ ขึ้นมาและนำมาใช้เป็นครั้งแรก เช่นการคิดค้นกระแสไฟฟ้า การประดิษฐ์เครื่องคอมพิวเตอร์

2. ในความหมายอย่างกว้าง การพัฒนา หมายถึง การเปลี่ยนแปลงไปในทางที่ดีขึ้นของระบบต่าง ๆ ในสังคมที่ได้รับการยอมรับจากคนในสังคมนั้น โดยมีหลักที่ใช้ในการพิจารณาโดยมีจุดเน้นอยู่ที่ลักษณะของการพัฒนา คือ

2.1 การเปลี่ยนแปลงในด้านปริมาณ คุณภาพ และสิ่งแวดล้อม ทุกด้านให้ดีขึ้นหรือเหมาะสมกว่าสภาพที่เป็นอยู่เดิม

2.2 มีลักษณะเป็นกระบวนการที่เกิดขึ้นอย่างมีลำดับขั้นตอนต่อเนื่องกันไป

2.3 มีลักษณะเป็นพลวัตร ซึ่งหมายความว่าเกิดขึ้นอย่างต่อเนื่องไม่หยุดยั้ง

2.4 มีลักษณะเป็นแผนและโครงการ คือ เกิดขึ้นจากการเตรียมการไว้ล่วงหน้าว่าจะเปลี่ยนแปลงใคร ด้านใด ด้วยวิธีการใด เมื่อใด ใช้งบประมาณและสิ่งสนับสนุนเท่าใด ใครรับผิดชอบ

2.5 มีลักษณะเป็นวิชาการ ซึ่งหมายถึง การกำหนดขอบเขตและกลวิธีที่นำมาใช้ให้เกิดการเปลี่ยนแปลงตามเป้าหมายที่กำหนด เช่น การพัฒนาเศรษฐกิจ การพัฒนาชนบท การพัฒนาอุตสาหกรรม การพัฒนาชุมชน การพัฒนาการศึกษา

2.6 มีลักษณะที่ให้น้ำหนักต่อการปฏิบัติการจริงที่ทำให้เกิดผลจริง

2.7 การเปลี่ยนแปลงนี้เป็นสิ่งที่เกิดขึ้นจากมนุษย์ โดยมนุษย์ และเพื่อมนุษย์ หรืออาจจะเกิดขึ้นเอง

2.8 มีเกณฑ์หรือเครื่องชี้วัด ซึ่งสามารถจะบอกได้ว่าการเปลี่ยนแปลงไม่ว่าจะเป็นด้านคุณภาพ ปริมาณ และสิ่งแวดล้อมดีขึ้นมากหรือน้อยเพียงใด ในระดับใด

ทศพล กฤตยพิสิฐ (2550 : ออนไลน์) การพัฒนา ความหมายทางการพัฒนาชุมชน คือ การที่คนในชุมชนและสังคมโดยส่วนรวมร่วมกันดำเนินกิจกรรม เพื่อปรับปรุงความรู้ความสามารถของตนเอง และร่วมกันเปลี่ยนแปลงคุณภาพชีวิตของตนเอง ชุมชน และสังคมให้ดีขึ้น

สรุปได้ว่า ความหมายของการพัฒนา โดยใช้ความหมายจากรูปศัพท์และความหมายโดยทั่วไป คือ หมายถึง ความเจริญเติบโต แต่เป็นความเจริญเติบโตทางเศรษฐกิจ ตามเนื้อหาของวิชาเศรษฐศาสตร์ ซึ่งเป็นการเน้นความหมายเชิงปริมาณ คือ การเพิ่มขึ้น หรือการขยายตัวทางเศรษฐกิจมากกว่าด้านอื่นๆ

## 2. งานวิจัยที่เกี่ยวข้อง

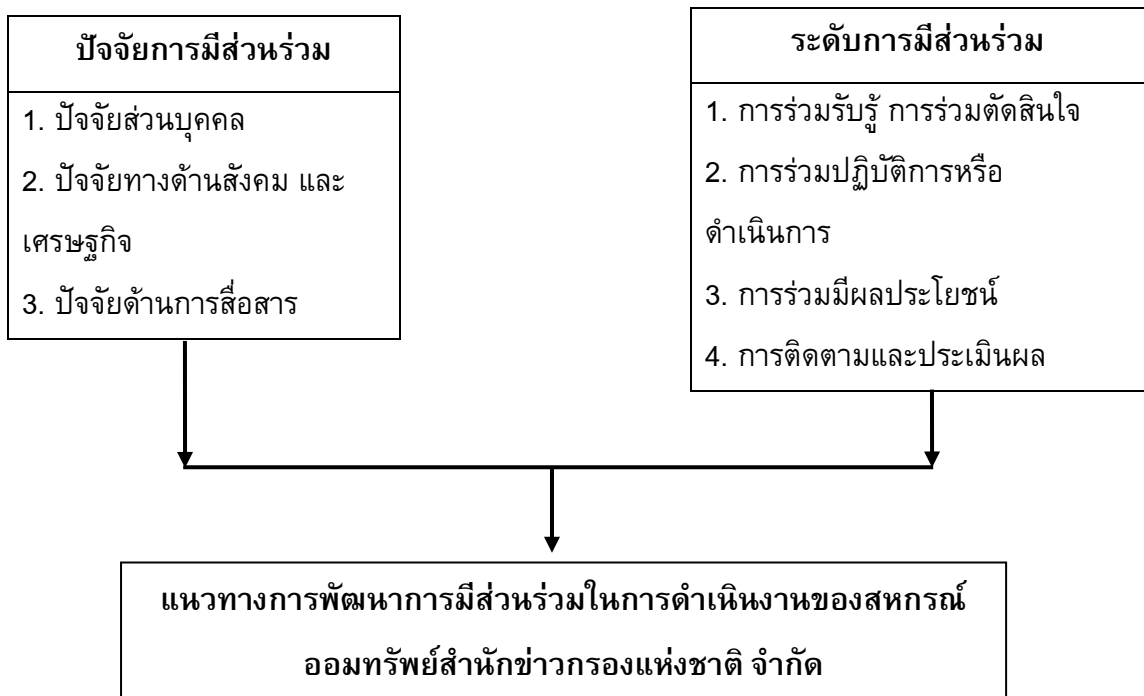
กนกวรรณ ภาสอน (2550 : บทคัดย่อ) ศึกษาเรื่องการพัฒนาการให้บริการเพื่อเสริมสร้างความพึงพอใจของสมาชิกสหกรณ์ออมทรัพย์ครูสกลนคร จำกัด ผลการศึกษาพบว่า สมาชิกสหกรณ์ออมทรัพย์ครูสกลนคร จำกัด มีความพึงพอใจต่อการให้บริการของเจ้าหน้าที่สหกรณ์ออมทรัพย์ครูสกลนคร จำกัด หลังได้รับการพัฒนายุทธศาสตร์การให้บริการสูงกว่าก่อนการพัฒนายุทธศาสตร์การให้บริการอย่างมีนัยสำคัญทางสถิติที่ระดับที่ .01 และเจ้าหน้าที่สหกรณ์ออมทรัพย์ครูสกลนคร จำกัด มีเจตคติต่อการให้บริการหลังได้รับการพัฒนายุทธศาสตร์ให้บริการสูงกว่าก่อนการพัฒนายุทธศาสตร์การให้บริการอย่างมีนัยสำคัญทางสถิติที่ระดับ .01

นรา ศรีวงษา และจิรวัดน์ เจริญสุข (2557 : บทคัดย่อ) ศึกษาการมีส่วนร่วมของประชาชนในการจัดทำแผนพัฒนาองค์การบริหารส่วนตำบลโคกสว่าง อำเภอพนมไพร จังหวัดร้อยเอ็ด มีความมุ่งหมายเพื่อศึกษาและเปรียบเทียบการมีส่วนร่วมของประชาชนในการจัดทำแผนพัฒนาองค์การบริหารส่วนตำบลโคกสว่าง อำเภอพนมไพร จังหวัดร้อยเอ็ด พบว่าประชาชนมีส่วนร่วมในการจัดทำแผนพัฒนาองค์การบริหารส่วนตำบลโคกสว่างโดยรวม อยู่ในระดับปานกลาง เมื่อพิจารณาเป็นรายด้านทุกด้านอยู่ในระดับปานกลาง โดยเรียงค่าเฉลี่ยจากมากไปหาน้อย คือ ด้านการมีส่วนร่วมค้นหาแผนการดำเนินงาน ด้านการมีส่วนร่วมดำเนินงาน และด้านการมีส่วนร่วมติดตามและประเมินผลตามลำดับ โดยประชาชนที่มีเพศ อายุ สถานะภาพ อาชีพ ระดับการศึกษา รายได้เฉลี่ยต่อเดือนระยะเวลาการอยู่อาศัย และการรับรู้ข่าวสารต่างกัน มีส่วนร่วมในการจัดทำแผนพัฒนาองค์การบริหารส่วนตำบลโคกสว่าง โดยรวม และรายด้านทุกด้าน ไม่แตกต่างกัน



จำเนียร จันท์ผลึก (2557 : บทคัดย่อ) ศึกษาการมีส่วนร่วมของประชาชนการจัดทำแผนพัฒนาสามปีขององค์การบริหารส่วนตำบลเขาชัยสน อำเภอเขาชัยสน จังหวัดพัทลุง โดยมีวัตถุประสงค์เพื่อศึกษาระดับการมีส่วนร่วมในการจัดทำแผนพัฒนาสามปี และเปรียบเทียบระดับการมีส่วนร่วมในการจัดทำแผนพัฒนาสามปีขององค์การบริหารส่วนตำบลเขาชัยสนของประชาชนที่มีปัจจัยส่วนบุคคล ปัจจัยด้านเศรษฐกิจแตกต่างกัน ผลการวิจัยพบว่า ประชาชนมีความรู้ในการจัดทำแผนพัฒนาสามปีขององค์การบริหารส่วนตำบลเขาชัยสน โดยรวมพบว่าอยู่ในระดับสูง มีส่วนร่วมในการจัดทำแผนพัฒนาสามปีโดยภาพรวม อยู่ในระดับปานกลาง เมื่อเปรียบเทียบความแตกต่างของการมีส่วนร่วม พบว่า เพศ อายุ ศาสนา ระดับการศึกษา รายได้ ระยะเวลาที่อาศัยในชุมชน และตำแหน่งทางราชการ/สังคม มีค่าเฉลี่ยการมีส่วนร่วมในการจัดทำแผนพัฒนาสามปี แตกต่างกันอย่างมีนัยสำคัญทางสถิติที่ระดับนัยสำคัญ 0.05 ในขณะที่แหล่งรับรู้ข้อมูลข่าวสารและอาชีพไม่มีความแตกต่างกันในการมีส่วนร่วมในการจัดทำแผนพัฒนาสามปี

#### 4. กรอบแนวคิดในการวิจัย



ภาพ 2 กรอบแนวคิดในการวิจัย