

ค่าใช้จ่ายต่อหัวนักศึกษาในการผลิตบัณฑิต

สถาบันราชภัฏพิบูลสงคราม ปีการศึกษา 2542

รายงานการวิจัย

ของ

รองศาสตราจารย์วีราพร

พงศ์อาจารย์

ผู้ช่วยศาสตราจารย์พนมพร

บรรหาร

นายรัชชัย

ศุภวิทพัฒนา

นางปิยวรรณ

ศุภวิทพัฒนา

งานวิจัยสถาบัน สำนักวางแผนและพัฒนา

สถาบันราชภัฏพิบูลสงคราม

มิถุนายน 2543

คำนำ

การวิจัยสถาบัน เป็นการวิจัยเพื่อแสวงหาสารสนเทศสำหรับสนับสนุนการพิจารณาตัดสินใจในกระบวนการบริหารการวางแผน สถาบันราชภัฏพิบูลสงครามได้ดำเนินการวิจัยสถาบัน ที่เป็นรูปธรรม ตั้งแต่ปี พ.ร. 2541 เป็นต้นมา เรื่องที่ดำเนินการวิจัยมี 4 เรื่องหลัก คือ การวิเคราะห์จำนวนนักศึกษาเต็มเวลา การวิเคราะห์ภาระงานสอน การวิเคราะห์ค่าใช้จ่ายต่อหัวนักศึกษา และการวิเคราะห์ประสิทธิภาพการใช้อาคารสถานที่

งานวิจัยเล่มนี้เป็นงานหนึ่งที่คณะทำงานได้ทุ่มเทกำลังกายและเวลาในการศึกษาค้นคว้าวิจัย ให้ได้ข้อมูลที่เป็นปัจจุบันเชื่อถือได้ สามารถนำไปใช้สนับสนุนการตัดสินใจในกระบวนการบริหารการวางแผนได้อย่างแท้จริง

ขอขอบคุณ รองศาสตราจารย์วิราพร พงศ์อาจารย์ อาจารย์รัชชัย ศุภวิทิตพัฒนา อาจารย์ไญยะวรรณ ศุภวิทิตพัฒนา และผู้ช่วยศาสตราจารย์พนมพร จรรยาพร ที่ได้ดำเนินการวิจัยเรื่องนี้อย่างเต็มความสามารถจนได้ผลงานที่มีคุณภาพเป็นประโยชน์ต่อสถาบันอย่างมาก

สำนักวางแผนและพัฒนา หวังเป็นอย่างยิ่งว่า รายงานวิจัยเล่มนี้จะเป็นประโยชน์ต่อการบริหารจัดการสถาบันราชภัฏพิบูลสงครามและเป็นประโยชน์ต่อการศึกษาได้ตามสมควร

ผู้อำนวยการสำนักวางแผนและพัฒนา

มิถุนายน 2543

ประกาศคุณูปการ

งานวิจัยนี้คณะผู้วิจัยได้รับความเอื้ออนุเคราะห์จากผู้ช่วยศาสตราจารย์จุมพต ขำวีระ ผู้อำนวยการสำนักวางแผนและพัฒนาของสถาบันราชภัฏพิบูลสงคราม ซึ่งได้จัดสรรงบประมาณ เพื่อทำการวิจัยสถาบันเรื่องนี้ ขอขอบคุณสำนักส่งเสริมวิชาการที่อนุเคราะห์เกี่ยวกับข้อมูลการลงทะเบียนเรียนของนักศึกษาภาคปกติ ในภาคเรียนที่ 1 และภาคเรียนที่ 2 ปีการศึกษา 2542 และขอขอบคุณ คุณ ศิริดา แสงบุตดี นักศึกษาโปรแกรมวิชาสถิติประยุกต์ชั้นปีที่ 4 ของสถาบันราชภัฏพิบูลสงคราม ที่ได้ช่วยดำเนินการวิเคราะห์ข้อมูล และจัดพิมพ์รายงานการวิจัยฉบับนี้ด้วยความวิริยะอุตสาหะ จนทำให้งานวิจัยสำเร็จลุล่วงไปด้วยดี

รองศาสตราจารย์วิราพร พงศ์อาจารย์
หัวหน้างานวิจัยสถาบัน สำนักวางแผนและพัฒนา
ประธานคณะกรรมการวิจัย

มหาวิทยาลัยราชภัฏพิบูลสงคราม
Pibulsongkram Rajabhat University

สารบัญ

บทที่	หน้า
1 บทนำ	1
ความเป็นมาและความสำคัญของปัญหา	1
จุดมุ่งหมายของการวิจัย	2
ความสำคัญของการวิจัย	2
ขอบเขตของการวิจัย	3
ข้อตกลงเบื้องต้น	3
ข้อจำกัดบางประการของการวิจัย	4
คำนิยามศัพท์เฉพาะ	4
2 เอกสารและงานวิจัยที่เกี่ยวข้อง	7
เอกสารที่เกี่ยวข้อง	7
งานวิจัยที่เกี่ยวข้อง	8
3 วิธีการดำเนินการวิจัย	17
รูปแบบการวิจัย	17
การเก็บรวบรวมข้อมูล	17
การวิเคราะห์ข้อมูล	17
4 ผลการวิเคราะห์ข้อมูล	21
ตอนที่ 1 ผลการวิเคราะห์จำนวนนักศึกษาหัวจริง	
จำนวนหน่วยกิตนักศึกษาและจำนวนนักศึกษาเต็มเวลา	21
ตอนที่ 2 ผลการวิเคราะห์งบประมาณที่ได้รับจัดสรร	25
ตอนที่ 3 ผลการวิเคราะห์ค่าใช้จ่ายต่อหัวนักศึกษา	40

สารบัญตาราง

ตารางที่		หน้า
1	จำนวนนักศึกษาหัวจริง จำแนกตามคณะ	21
2	จำนวนหน่วยกิตนักศึกษา (SCH) จำแนกตามคณะ	22
3	จำนวนนักศึกษาเต็มเวลา (FTES) จำแนกตามคณะ	24
4	งบประมาณที่ได้รับจัดสรร จำแนกตามแผนงานและประเภทของงบประมาณ	26
5	งบประมาณที่ได้รับจัดสรร จำแนกตามประเภทของงบประมาณและหมวดรายจ่าย	27
6	งบประมาณที่ได้รับจัดสรร จำแนกตามประเภทของงบประมาณแผนงานและหมวดรายจ่าย	29
7	งบประมาณที่ได้รับจัดสรร จำแนกตามคณะและสำนัก / ศูนย์	31
8	งบประมาณที่จัดสรรในแผนงานบริหารการศึกษาระดับอุดมศึกษา จำแนกตามหมวดรายจ่ายและคณะ	33
9	งบประมาณที่ได้รับจัดสรรในแผนงานจัดการศึกษาระดับอุดมศึกษา จำแนกตามหมวดรายจ่ายและคณะ	35
10	งบประมาณที่ได้รับจัดสรรในแผนงานปรับปรุงคุณภาพการศึกษาระดับอุดมศึกษา จำแนกตามหมวดรายจ่ายและคณะ	37
11	งบประมาณที่ได้รับจัดสรรในแผนงานกิจการนักศึกษา จำแนกตามหมวดรายจ่ายและคณะ	39
12	ค่าใช้จ่ายต่อหัวนักศึกษาจากงบประมาณที่จัดสรร จำแนกตามแผนงาน	40
13	ค่าใช้จ่ายต่อหัวนักศึกษาจากงบประมาณที่ได้รับจัดสรร จำแนกตามประเภทของงบประมาณและคณะ	42
14	ค่าใช้จ่ายต่อหัวนักศึกษาจากงบประมาณที่จัดสรร จำแนกตามหมวดรายจ่าย	43

สารบัญตาราง(ต่อ)

ตารางที่		หน้า
15	ค่าใช้จ่ายต่อหัวนักศึกษาจากงบประมาณที่ได้รับจัดสรร ทั้งหมดจำแนกตามคณะและหมวดรายจ่าย	45
16	ค่าใช้จ่ายต่อหัวนักศึกษาจากงบประมาณที่ได้รับจัดสรร แผนงานบริหารการศึกษาระดับอุดมศึกษา จำแนกตาม ประเภทของงบประมาณและหมวดรายจ่าย	46
17	ค่าใช้จ่ายต่อหัวนักศึกษาจากงบประมาณที่จัดสรร แผนงานจัดการศึกษาระดับอุดมศึกษา จำแนกตามคณะ ประเภทของงบประมาณและหมวดรายจ่าย	48
18	ค่าใช้จ่ายต่อหัวนักศึกษาจากงบประมาณที่ได้รับจัดสรร แผนงานปรับปรุงคุณภาพการศึกษาระดับอุดมศึกษา จำแนกตามคณะ ประเภทของงบประมาณและหมวดรายจ่าย	49
19	ค่าใช้จ่ายต่อหัวนักศึกษาจากงบประมาณที่จัดสรรแผนงาน กิจการนักศึกษาระดับอุดมศึกษา จำแนกตามคณะและประเภท ของงบประมาณ	51

สารบัญแผนภูมิ

แผนภูมิที่		หน้า
1	จำนวนนักศึกษา จำแนกตามคณะ	22
2	จำนวนหน่วยกิตนักศึกษา (SCH) จำแนกตามคณะ	23
3	จำนวนนักศึกษาเต็มเวลา (FTES) จำแนกตามคณะ	25
4	งบประมาณที่ได้รับจัดสรร จำแนกตามแผนงานและประเภทของงบประมาณ	27
5	งบประมาณที่ได้รับจัดสรร จำแนกตามประเภทของงบประมาณและหมวดรายจ่าย	28
6	งบประมาณที่ได้รับจัดสรรจำแนกตามคณะและสำนัก / ศูนย์	32
7	ค่าใช้จ่ายต่อหัวนักศึกษาจากงบประมาณที่จัดสรร จำแนกตามแผนงาน	41
8	ค่าใช้จ่ายต่อหัวนักศึกษาจากงบประมาณที่ได้รับจัดสรร จำแนกตามประเภทของงบประมาณและคณะ	43
9	ค่าใช้จ่ายต่อหัวนักศึกษาจากงบประมาณที่จัดสรร จำแนกตามหมวดรายจ่าย	44

บทคัดย่อ

การศึกษาครั้งนี้มีจุดมุ่งหมาย เพื่อวิเคราะห์ค่าใช้จ่ายต่อหัวนักศึกษาสถาบันราชภัฏ พิบูลสงคราม จากงบประมาณแผ่นดินและงบประมาณบำรุงการศึกษาและเพื่อเปรียบเทียบค่าใช้จ่ายต่อหัวนักศึกษา จำแนกตามคณะ แผนงานและหมวดรายจ่าย โดยใช้เอกสารเกี่ยวกับการลงทะเบียนเรียนของนักศึกษาภาคปกติในภาคเรียนที่ 1 และภาคเรียนที่ 2 ปีการศึกษา 2542 จากสำนักส่งเสริมวิชาการและเอกสารเกี่ยวกับการจัดสรรงบประมาณ จากสำนักวางแผนและพัฒนา

ผลการศึกษาพบว่าจำนวนนักศึกษาหัวจริง ในปีการศึกษา 2542 มีจำนวน 3,504 คน จำนวนหน่วยกิตนักศึกษา (SCH) เท่ากับ 124,753 และจำนวนนักศึกษาเต็มเวลา (FTES) เท่ากับ 3,465.36 คณะที่มีจำนวนหน่วยกิตนักศึกษาและนักศึกษาเต็มเวลามากที่สุด ได้แก่ คณะมนุษยศาสตร์และสังคมศาสตร์ รองลงไป ได้แก่ คณะวิทยาศาสตร์และเทคโนโลยี คณะวิทยาการจัดการ คณะครุศาสตร์และคณะเทคโนโลยีการเกษตร ตามลำดับ

ในปีการศึกษา 2542 สถาบันราชภัฏพิบูลสงคราม ได้รับการจัดสรรงบประมาณ 89,893,422 บาท เป็นงบประมาณแผ่นดิน 73,141,380 บาท และงบประมาณบำรุงการศึกษา 16,725,042 บาท งบประมาณแผ่นดินส่วนใหญ่จัดสรรเป็นแผนงานจัดการศึกษามากที่สุด คิดเป็นร้อยละ 79.87 ส่วนงบบำรุงการศึกษจัดสรรเป็นแผนงานบริหารการศึกษามากที่สุด คิดเป็นร้อยละ 53.98 และงบประมาณแผ่นดินจัดสรรในหมวดเงินเดือนและค่าจ้างประจำมากที่สุด คิดเป็นร้อยละ 82.64 ส่วนงบบำรุงการศึกษจัดสรรในหมวดค่าตอบแทน ใช้สอยและวัสดุมากที่สุด คิดเป็นร้อยละ 64.44 เมื่อจำแนกเป็นคณะพบว่า สำนักงานอธิการบดี / ศูนย์ / สำนัก ได้รับการจัดสรรมากที่สุด รองลงไป ได้แก่ คณะวิทยาศาสตร์และเทคโนโลยี คณะครุศาสตร์และคณะมนุษยศาสตร์และสังคมศาสตร์ ตามลำดับ

ค่าใช้จ่ายต่อหัวนักศึกษาเฉลี่ยทั้งสถาบันหัวละ 25,174 บาทต่อปี โดยมาจากงบประมาณแผ่นดินหัวละ 20,018 บาทต่อปี และงบประมาณบำรุงการศึกษาหัวละ 5,156 บาทต่อปี เมื่อจำแนกค่าใช้จ่ายพบว่าส่วนใหญ่เป็นค่าใช้จ่ายในหมวดเงินเดือนและค่าจ้างประจำ คิดเป็นหัวละ 16,320 บาท รองลงไป เป็นค่าตอบแทนใช้สอยและวัสดุหัวละ 5,488 บาท และค่าจ้างชั่วคราวหัวละ 2,159 บาท ค่าใช้จ่ายต่อหัวนักศึกษาในแผนงานบริหารการศึกษา พบว่าแต่ละคณะได้รับจัดสรรในจำนวนใกล้เคียงกัน โดยอยู่ระหว่าง 4,885 – 7,300 บาทต่อหัวต่อปี

บทที่ 1

บทนำ

ความเป็นมาและความสำคัญของปัญหา

สถาบันราชภัฏพิบูลสงคราม เป็นสถาบันการศึกษาระดับอุดมศึกษาที่มุ่งผลิตกำลังคนที่สนองความต้องการของท้องถิ่น และสอดคล้องกับแผนพัฒนาเศรษฐกิจและสังคมแห่งชาติ ทั้งที่เป็นทั้งวิชาการทั้งวิชาชีพและวิชาชีพชั้นสูงทั้งหลักสูตรอนุปริญญา ปริญญาตรี และระดับบัณฑิตศึกษา โดยมีการผลิตบัณฑิตใน 3 สาขาวิชา ได้แก่ สาขาวิชาการศึกษา สาขาวิชาศิลปศาสตร์ และสาขาวิชาวิทยาศาสตร์ โดยได้รับงบประมาณจากรัฐบาลในการดำเนินการจัดการศึกษา และปฏิบัติภารกิจอื่น ๆ เช่น การให้บริการทางวิชาการแก่สังคม การศึกษาวิจัย และการทำนุบำรุงศิลปวัฒนธรรม เป็นต้น ในภารกิจทั้งหมดของสถาบัน ภารกิจหลักที่สำคัญที่สุด ได้แก่ การผลิตบัณฑิตที่มีคุณภาพ ทั้งทางด้านวิชาการและคุณธรรมจริยธรรม เพื่อให้สังคมยอมรับและนำความรู้ที่ได้รับจากการศึกษาไปพัฒนาสังคมและประเทศชาติต่อไป

ในการผลิตบัณฑิตแต่ละปีทั้งรัฐบาลและประชาชนจะต้องเสียค่าใช้จ่ายในการดำเนินการเป็นจำนวนมาก โดยเฉพาะอย่างยิ่งรัฐบาลจะต้องเสียค่าใช้จ่ายในส่วนที่เป็นงบประมาณดำเนินการ และงบประมาณด้านการลงทุน งบประมาณการดำเนินการได้แก่ ค่าใช้จ่ายเกี่ยวกับเงินเดือน ค่าจ้าง ค่าตอบแทนของครูอาจารย์และเจ้าหน้าที่ ตลอดจนค่าใช้จ่ายต่าง ๆ เกี่ยวกับวัสดุอุปกรณ์การเรียนการสอน และงบประมาณด้านการลงทุนได้แก่ ค่าใช้จ่ายเกี่ยวกับที่ดิน สิ่งก่อสร้าง และครุภัณฑ์ สำหรับในส่วนของประชาชนเอง ก็จะต้องเสียค่าใช้จ่ายเกี่ยวกับการลงทะเบียนเรียน ค่าธรรมเนียม ค่าบำรุงการศึกษา หนังสือ อุปกรณ์การเรียน ตลอดจนค่าใช้จ่ายส่วนตัวอื่น ๆ ของนักศึกษาเอง เช่น ค่าอาหาร ที่พัก การเดินทาง เป็นต้น

สถาบันราชภัฏพิบูลสงคราม จึงได้เริ่มทำการศึกษาวิเคราะห์ค่าใช้จ่ายเกี่ยวกับเรื่องนี้ ตั้งแต่ ปีการศึกษา 2541 เป็นต้นมา เพื่อทราบในแต่ละปีการศึกษาทั้งรัฐบาลและสถาบันจะต้องเสียค่าใช้จ่ายในการจัดการศึกษาแต่ละด้าน มากน้อยเพียงใด และในการผลิตบัณฑิตของแต่ละคณะแต่ละสาขาวิชา จะเสียค่าใช้จ่ายแตกต่างกันหรือไม่ ทั้งนี้เพื่อใช้เป็นแนวทางประกอบการพิจารณาจัดสรรงบประมาณของสถาบันให้เหมาะสมยิ่งขึ้น

จุดมุ่งหมายของการวิจัย

1. เพื่อศึกษาจำนวนนักศึกษาหัวจริง จำนวนหน่วยกิตนักศึกษาและจำนวนนักศึกษาเต็มเวลาของสถาบันราชภัฏพิบูลสงครามพิษณุโลก ในปีการศึกษา 2542 จำแนกตามคณะ
2. เพื่อศึกษางบประมาณที่ได้รับการจัดสรร ในปีการศึกษา 2542 ของสถาบันราชภัฏพิบูลสงครามพิษณุโลก จากงบประมาณแผ่นดินและงบประมาณบำรุงการศึกษาใน ส่วนที่เป็นงบดำเนินการ
3. เพื่อศึกษาค่าใช้จ่ายต่อหัวนักศึกษาของสถาบันราชภัฏพิบูลสงครามพิษณุโลก จากงบประมาณแผ่นดินและงบประมาณบำรุงการศึกษาในส่วนที่เป็นงบดำเนินการ
4. เพื่อเปรียบเทียบค่าใช้จ่ายต่อหัวนักศึกษารวมแก่ตามคณะ แผนงาน และหมวดรายจ่ายต่าง ๆ

ความสำคัญของการวิจัย

1. ทำให้ทราบจำนวนนักศึกษาหัวจริง จำนวนหน่วยกิตนักศึกษา และจำนวนนักศึกษาเต็มเวลาในแต่ละคณะ
2. ทำให้ทราบค่าใช้จ่ายของรัฐบาลในการดำเนินการผลิตบัณฑิตแต่ละคนในแผนงานและหมวดรายจ่ายต่าง ๆ
3. เป็นข้อมูลประกอบการวิเคราะห์ และการจัดสรรงบประมาณประจำปีของสถาบันให้เหมาะสมยิ่งขึ้น
4. เป็นข้อมูลประกอบการประเมินการจัดสรรงบประมาณของแต่ละคณะ ในแต่ละแผนงานและหมวดรายจ่ายต่าง ๆ
5. เป็นข้อมูลเปรียบเทียบการจัดสรรงบประมาณกับสถาบันการศึกษาอื่น ๆ ที่ผลิตบัณฑิตในระดับเดียวกัน

ขอบเขตของการวิจัย

1. ประชากรที่ใช้ในการศึกษาค้างนี้ ได้แก่ นักศึกษาระดับปริญญาตรีภาคปกติของสถาบันราชภัฏพิบูลสงครามพิษณุโลก ปีการศึกษา 2542 ซึ่งใช้เพื่อการคำนวณ นักศึกษาเต็มเวลา (Full Time Equivalent Students) โดยที่นักศึกษาเต็มเวลา มีเกณฑ์ในการคิดคำนวณ คือ นักศึกษาเต็มเวลา 1คน ลงทะเบียนในปีการศึกษาละ 36 หน่วยกิต หรือภาคเรียนละ 18 หน่วยกิต
2. ค่าใช้จ่ายต่อหัวนักศึกษา (Cost per Student Head) คำนวณจากค่าใช้จ่ายของงบประมาณแผ่นดินและเงินบำรุงการศึกษาโดยคำนวณเฉพาะงบดำเนินการเท่านั้น ทั้งนี้เพราะงบลงทุนมักจะเป็นค่าใช้จ่ายที่ไม่ได้เกิดขึ้นเป็นประจำทุกปี แต่เป็นการลงทุนที่ให้ผลตอบแทนในระยะยาวที่ต่อเนื่องอาจจะเป็น 10 - 50 ปี แล้วแต่ชนิดของการลงทุน
3. ในการวิจัยครั้งนี้ ผู้วิจัยจะคิดเฉพาะค่าใช้จ่ายต่อหัวนักศึกษาที่สถาบันได้จ่ายไป โดยไม่คำนึงถึงรายจ่ายส่วนตัวของนักศึกษาที่ได้เสียไปเนื่องจากการมารับการศึกษาในสถาบัน

ข้อตกลงเบื้องต้น

1. การวิจัยครั้งนี้ คำนวณจากเงินงบประมาณแผ่นดินและหน่วยงานต่าง ๆ ได้รับในปีงบประมาณ 2542 และเนื่องจากปีงบประมาณแผ่นดิน (ตุลาคม - กันยายน) จะคาบเกี่ยวกับปีงบประมาณเงินค่าบำรุงการศึกษา (มิถุนายน - พฤษภาคม) และปีการศึกษา (มิถุนายน - พฤษภาคม) ในทางปฏิบัติจึงอนุโลมซึ่งปีงบประมาณแผ่นดิน 2541 และปีงบประมาณบำรุงการศึกษา 2542 เป็นปีที่ใช้ในการศึกษาค้างนี้
2. ค่าใช้จ่ายในแผนงานบริหารการศึกษาระดับอุดมศึกษา แผนงานจัดการศึกษาระดับอุดมศึกษา แผนงานปรับปรุงคุณภาพการศึกษาระดับอุดมศึกษา และแผนงานกิจการนักศึกษา เป็นค่าใช้จ่ายคงที่และถือว่าเป็นค่าใช้จ่ายสำหรับนักศึกษาทุกคนทุกคณะเท่ากัน
3. จำนวนนักศึกษาเต็มเวลาที่ใช้ในการวิจัยครั้งนี้เป็นจำนวนนักศึกษาที่มาลงทะเบียนเรียน ในปีการศึกษา 2542 ซึ่งถือว่านักศึกษาทุกคนมีเวลาเรียนเท่ากันหมด

4. นักศึกษาเต็มเวลาแต่ละคนที่ได้รับบริการจากคณะเดียวกัน ถือว่ามีค่าใช้จ่ายเท่ากัน
5. งบประมาณและค่าใช้จ่ายของคณะครุศาสตร์ไม่ได้รวมค่าใช้จ่ายในส่วนที่เป็นโรงเรียนสาธิต

ข้อจำกัดบางประการของการวิจัย

1. ค่าใช้จ่ายต่อหัวของนักศึกษาที่คำนวณมักแปรผันไปตามงบประมาณที่ได้รับและทางสำนักงบประมาณจัดสรรให้ไม่เท่ากันในแต่ละปี ดังนั้นค่าใช้จ่ายต่อหัวที่คำนวณได้จึงไม่คงที่แน่นอนอาจสูงขึ้นหรือต่ำลง
2. เอกสารที่ใช้ในการวิเคราะห์ที่ได้จากแหล่งข้อมูลที่เป็นข้อมูลแบบทุติยภูมิ (Secondary Data) ซึ่งอาจทำให้ข้อมูลคลาดเคลื่อนไปบ้าง
3. เนื่องจากช่วงปีงบประมาณแผ่นดิน และงบประมาณเงินค่าบำรุงการศึกษาไม่ตรงกัน การคิดค่าใช้จ่ายในปีเดียวกันอาจคลาดเคลื่อนได้
4. การศึกษาครั้งนี้ ศึกษาเฉพาะค่าใช้จ่ายในส่วนที่เป็นงบประมาณดำเนินการใน 4 แผนงาน คือ แผนงานบริหารการศึกษาระดับอุดมศึกษา แผนงานจัดการศึกษาระดับอุดมศึกษา แผนงานปรับปรุงคุณภาพการศึกษาและแผนงานกิจการนักศึกษา ส่วนค่าใช้จ่ายในแผนงานอื่นๆ และค่าใช้จ่ายเกี่ยวกับการลงทุนไม่ได้นำมาศึกษาในครั้งนี้ด้วย

คำนิยามศัพท์เฉพาะ

- 1 จำนวนนักศึกษาหัวจริง หมายถึง นักศึกษาภาคปกติทั้งหมดที่มีสภาพเป็นนักศึกษาในปีการศึกษา 2542 ไม่ว่าจะลงทะเบียนเรียนหรือไม่ก็ตาม
- 2 จำนวนหน่วยกิตนักศึกษา (SCH) หมายถึง ผลรวมของผลคูณระหว่างจำนวนนักศึกษาที่ลงทะเบียนกับจำนวนหน่วยกิตทุกรายวิชา
- 3 จำนวนนักศึกษาเต็มเวลา (FTES) หมายถึง ผลรวมทั้งปีการศึกษาของนักศึกษาที่ลงทะเบียนเรียนแต่ละวิชาคูณด้วยจำนวนหน่วยกิตของวิชานั้นหารด้วยจำนวนหน่วยกิตตามหลักสูตรต่อปีการศึกษา หรือ 36 หน่วยกิต สำหรับนักศึกษาปริญญาตรี
- 4 ค่าใช้จ่ายต่อหัวของนักศึกษา หมายถึง ค่าใช้จ่ายที่ทางสถาบันฯจ่ายไปเพื่อการจัดการศึกษา สำหรับนักศึกษา 1 คน ในเวลา 1 ปีการศึกษา ซึ่งในที่นี้จะคิดคำนวณเฉพาะค่าใช้จ่ายในด้านการดำเนินการเท่านั้น ไม่นับค่าใช้จ่ายด้านการลงทุน
- 5 ค่าใช้จ่ายของสถาบัน หมายถึง ค่าใช้จ่ายรวมจากเงินงบประมาณแผ่นดินและเงินบำรุงการศึกษา ซึ่งได้รับจัดสรรในส่วนที่เป็นงบดำเนินการ

7 งบประมาณการศึกษา หมายถึง งบประมาณที่ได้รับจากค่าบำรุงการศึกษาค่าธรรมเนียมและค่าหน่วยกิตของนักศึกษา

8 ค่าใช้จ่ายในงบดำเนินการ หมายถึง ค่าใช้จ่ายต่าง ๆ ในด้านต่อไปนี้

8.1 เงินเดือน หมายถึง เงินที่จ่ายให้แก่ข้าราชการทุกประเภทเป็นรายเดือน โดยมีอัตรากำหนดไว้แน่นอนในบัญชีถือจ่ายเงินเดือนประจำและรวมถึงเงินที่กระทรวงการคลังกำหนดให้จ่ายในลักษณะเงินเดือนและเงินเพิ่มอื่น ๆ ที่จ่ายควบกับเงินเดือน

8.2 ค่าจ้างประจำ หมายถึง เงินที่จ่ายให้แก่ลูกจ้างประจำของสภามหาวิทยาลัย โดยมีอัตรากำหนดไว้แน่นอนในบัญชีถือจ่ายลูกจ้างประจำ และรวมตลอดถึงเงินที่กระทรวงการคลังกำหนดให้จ่ายในลักษณะค่าจ้างประจำและเงินเดือนเพิ่มอื่น ๆ ที่จ่ายควบกับค่าจ้างประจำ

8.3 ค่าจ้างชั่วคราว หมายถึง เงินที่จ่ายให้เป็นค่าแรงงานสำหรับการทำงานประจำแก่ลูกจ้างชั่วคราวของสถาบันราชภัฏพิบูลสงคราม

8.4 ค่าตอบแทน หมายถึง เงินที่จ่ายเป็นค่าตอบแทนผู้ปฏิบัติราชการ ได้แก่ ค่าอาหารทำการนอกเวลา ค่ากรรมการคุมสอบ เงินช่วยเหลือการศึกษา ค่าเบี้ยประชุม แต่ไม่รวมค่าเล่าเรียนบุตร ค่ารักษาพยาบาลหรือสวัสดิการอื่น ๆ ตามที่สำนักงานงบประมาณกำหนด

8.5 ค่าใช้สอย หมายถึง เงินที่จ่ายในด้านต่าง ๆ เพื่อให้ได้มาซึ่งบริการ ได้แก่ รายจ่ายเกี่ยวกับการพัฒนาบุคลากรการรับรอง พิธีการและรายจ่ายเกี่ยวเนื่องกับการปฏิบัติ รายการที่ไม่เข้าลักษณะรายจ่ายหมวดอื่น ๆ

8.6 ค่าวัสดุ หมายถึง เงินที่จ่ายเพื่อซื้อสิ่งของสิ้นเปลืองหรือสลายตัวในระยะเวลาอันสั้นรวมทั้งสิ่งของที่ซื้อมาเพื่อการบำรุงรักษาหรือซ่อมแซมทรัพย์สินอื่น ๆ และวัสดุที่มีอายุการใช้งานนาน

8.7 ค่าสาธารณูปโภค หมายถึง เงินที่ได้จัดสรรและใช้จ่ายเพื่อให้ได้มาซึ่งการบริการสาธารณูปโภค เช่น ค่าน้ำประปา ค่ากระแสไฟฟ้า ค่าโทรศัพท์ ค่าโทรเลข โทรสาร ไปรษณีย์

8.8 เงินอุดหนุน หมายถึง เงินที่จ่ายเพื่อช่วยเหลือ หรือจ่ายเพื่อเป็นค่าบำรุงแก่องค์การเอกชน นิติบุคคล หรือกิจการอันเป็นสาธารณะประโยชน์

8.9 รายจ่ายอื่น หมายถึง ค่าใช้จ่ายในหมวดรายจ่ายอื่น ๆ ซึ่งไม่เป็นลักษณะรายจ่ายของหมวดหนึ่งหมวดใดที่กล่าวมาแล้ว

9. คณะ หมายถึง คณะต่าง ๆ ของสถาบันราชภัฏพิบูลสงครามพิษณุโลก ซึ่งแบ่งเป็น 5 คณะ ได้แก่ คณะครุศาสตร์ คณะวิทยาศาสตร์และเทคโนโลยี คณะมนุษยศาสตร์และสังคมศาสตร์ คณะวิทยาการจัดการ คณะเทคโนโลยีการเกษตร (สำหรับคณะเทคโนโลยีอุตสาหกรรมคิดคำนวณในคณะวิทยาศาสตร์และเทคโนโลยี)

มหาวิทยาลัยราชภัฏพิบูลสงคราม
Pibulsongkram Rajabhat University

บทที่ 2

เอกสารและงานวิจัยที่เกี่ยวข้อง

เอกสารที่เกี่ยวข้อง

การศึกษาคือการลงทุน การลงทุนย่อมมีค่าใช้จ่ายและค่าใช้จ่ายที่ดีคือค่าใช้จ่ายเกี่ยวกับการศึกษา ประกอบด้วย

1. งบดำเนินการ ประกอบด้วย หมวดเงินเดือน ค่าจ้าง ค่าตอบแทน ค่าวัสดุ หมวดค่าสาธารณูปโภค หมวดเงินอุดหนุนและหมวดรายจ่ายอื่น ซึ่งจำเป็นต้องใช้ในการดำเนินงานในการพัฒนาการศึกษาแต่ละปี

2. งบลงทุน ประกอบด้วย หมวดค่าครุภัณฑ์ที่ดินและสิ่งก่อสร้างซึ่งจัดเป็นหมวดลงทุน การจัดซื้ออุปกรณ์ เครื่องมือ เครื่องใช้ การซื้อที่ดิน ก่อสร้างอาคารเรียนซึ่งสามารถใช้ได้ยาวนานหลายปีจึงจะมีการก่อสร้างหรือติดตั้งอุปกรณ์ใหม่

3. ค่าใช้จ่ายส่วนตัวของนิสิต ได้แก่ ค่าธรรมเนียมแรกเข้า ค่าลงทะเบียนวิชาเรียน ค่ารักษาพยาบาล ค่าห้องทดลองและปฏิบัติการ ค่าห้องสมุด ค่าประกันของเสียหาย ค่าที่พัก ค่าอาหาร และค่าใช้จ่ายอื่น ๆ

คณะกรรมการการศึกษาแห่งชาติ (2529) ได้แบ่งค่าใช้จ่ายทางการศึกษาไว้เป็น

2 ประเภท คือ

1. ค่าใช้จ่ายสถาบัน ประกอบด้วย

1.1 ค่าใช้จ่ายในการดำเนินงาน ได้แก่ ค่าใช้จ่ายในหมวดค่าตอบแทน ค่าจ้างและเงินเดือน ค่าวัสดุ ค่าใช้สอย ค่าสาธารณูปโภค เงินอุดหนุนทั้งภายในและภายนอกแผ่นดิน วัตถุประสงค์ของค่าใช้จ่ายสถาบันมีดังนี้

- (1) เพื่อการให้บริการแก่นักศึกษา
- (2) เพื่อจัดกระบวนการเรียนการสอน
- (3) เพื่อส่งเสริมการผลิตบัณฑิตของสถานศึกษา
- (4) เพื่อการทำนุบำรุงศิลปะและวัฒนธรรม
- (5) เพื่อการให้บริการแก่ชุมชน

1.2 ค่าใช้จ่ายทุนทรัพย์สิน ได้แก่ ค่าใช้จ่ายในการใช้อาคารสถานที่ ครุภัณฑ์ซึ่งมีวัตถุประสงค์ของการใช้ทุนทรัพย์สิน คือ

- (1) เพื่อให้บริการเกี่ยวกับกิจกรรมการเรียนการสอน
- (2) เพื่อให้บริการบุคลากรในสถานศึกษา

2. ค่าใช้จ่ายนักศึกษา ประกอบด้วย

- 2.1 ค่าใช้จ่ายเกี่ยวกับการศึกษาโดยตรง ได้แก่ ค่าลงทะเบียนวิชาเรียน ค่าธรรมเนียม ค่าบำรุงต่าง ๆ ค่าหนังสือ ตำราอุปกรณ์การเรียน
- 2.2 ค่าเสียโอกาสหรือรายได้ที่นักศึกษาควรได้รับจากการทำงานแทนการเรียน
- 2.3 ค่าใช้จ่ายส่วนตัวที่จำเป็นอื่น ๆ ในระหว่างการศึกษา ได้แก่ ค่าที่พัก ค่าเสื้อผ้า เครื่องแต่งกาย ค่าเดินทาง ค่าอาหาร ค่าเครื่องดื่ม ค่ารักษาพยาบาล ค่าพักผ่อนหย่อนใจ ค่าสมาชิกและค่ากิจกรรมต่าง ๆ

งานวิจัยที่เกี่ยวข้อง

ได้มีการศึกษาเรื่องวิจัยเกี่ยวกับค่าใช้จ่ายต่อหัวนักศึกษาระดับอุดมศึกษาไว้หลายเรื่อง พอสรุปได้ดังนี้

ดัชนีชีพการวัดณะ (2530) ได้ทำการศึกษาค่าใช้จ่ายต่อหัวนิสิต มหาวิทยาลัยศรีนครินทรวิโรฒ พบว่า วิทยาเขตบางแสน ค่าใช้จ่ายต่อหัวนิสิตระดับปริญญาตรีสูงที่สุด เมื่อพิจารณาค่าใช้จ่ายเฉลี่ยต่อหัวนิสิตเฉพาะงบประมาณ พบว่า วิทยาเขตปทุมวันมีค่าใช้จ่ายเฉลี่ยต่อหัวนิสิตสูงที่สุด สำหรับค่าใช้จ่ายเฉลี่ยต่อหัวนิสิตเฉพาะงบลงทุนวิทยาเขตบางแสนมีค่าใช้จ่ายต่อหัวสูงที่สุด และค่าใช้จ่ายเฉลี่ยต่อหัวนิสิตระดับสูงกว่าปริญญาตรีสูงที่สุดคือวิทยาเขตประสานมิตร เปรียบเทียบค่าใช้จ่ายต่อหัวนิสิตระดับปริญญาตรีและสูงกว่าปริญญาตรีระหว่างคณะในวิทยาเขตเดียวกัน ทั้งงบดำเนินการและงบลงทุน พบว่า คณะวิทยาศาสตร์มีค่าใช้จ่ายต่อหัวนิสิตสูงที่สุด เปรียบเทียบค่าใช้จ่ายต่อหัวนิสิตระหว่างคณะที่ชื่อเหมือนกันแต่ต่างวิทยาเขต พบว่า คณะที่มีค่าใช้จ่ายต่อหัวนิสิตสูงที่สุด ได้แก่ คณะพลศึกษาและคณะสังคมศาสตร์ของวิทยาเขตพลศึกษา

มหาวิทยาลัยศรีนครินทรวิโรฒ วิทยาเขตสงขลา (2533) ได้ศึกษาค่าใช้จ่ายต่อหัวนิสิต ในส่วนที่เป็นงบดำเนินการของมหาวิทยาลัยศรีนครินทรวิโรฒ วิทยาเขตสงขลา ปีการศึกษา 2532 พบว่า มหาวิทยาลัยมีรายจ่ายในส่วนของงบดำเนินการ จำแนกเป็นงบประมาณแผ่นดิน 21,438,638.31 บาท (faun: 81.0) และงบประมาณรายได้ จำนวน 5,003,344.7 (ร้อยละ18.90) โดยมหาวิทยาลัย มีค่าใช้จ่ายต่อหัวนิสิตทั้ง จากงบประมาณแผ่นดินและงบประมาณรายได้ โดยเฉลี่ย 20,353 บาทต่อหัว จำแนกเป็นแผนงานได้เป็น แผนงานบริหารการศึกษา มีค่าใช้จ่าย

7,608 บาทต่อหัว แผนงานปรับปรุงคุณภาพการศึกษา 1,636 บาทต่อหัว แผนงานกิจการนักศึกษา 100 บาทต่อหัว และแผนงานจัดการศึกษา 11,009 บาทต่อหัว เมื่อพิจารณาเป็นรายคณะ ■ คณะต่างๆ มีค่าใช้จ่ายต่อหัวนิสิต ระหว่าง 13,921 - 26,178 บาทต่อหัว โดยมีคณะวิทยาศาสตร์ มีค่าใช้จ่ายต่อหัวสูงที่สุดเป็น 26,178 บาทต่อหัว รองลงมา ได้แก่ คณะมนุษยศาสตร์และสังคมศาสตร์เป็น 22,473 บาทต่อหัว และคณะพลศึกษามีค่าใช้จ่ายต่อหัวต่ำที่สุดเป็น 13,921 บาทต่อหัว

ในส่วนที่เป็นงบประมาณแผ่นดินคณะต่าง ๆ มีค่าใช้จ่ายต่อหัวนิสิต ระหว่าง 10,282 - 22,211 บาทต่อหัว โดยคณะวิทยาศาสตร์มีค่าใช้จ่ายสูงที่สุดเป็น 22,211 บาทต่อหัว รองลงมา คือ คณะมนุษยศาสตร์และสังคมศาสตร์ เป็น 18,788 บาทต่อหัว และคณะพลศึกษามีค่าใช้จ่ายต่ำที่สุด 10,882 บาทต่อหัว และในส่วนงบประมาณเงินรายได้มหาวิทยาลัย มีค่าใช้จ่ายต่อหัวนิสิตระหว่าง 3,639 - 3,967 บาทต่อหัว โดยคณะวิทยาศาสตร์มีค่าใช้จ่ายสูงที่สุดเป็น 3,967 บาทต่อหัว รองลงมา คือ คณะมนุษยศาสตร์และสังคมศาสตร์ 3,788 บาทต่อหัว และคณะพลศึกษามีค่าใช้จ่ายต่ำที่สุดคือ 3,639 บาทต่อหัว

มณฑล วรรณทอง (2534) ได้ทำการวิจัยเรื่องการวิเคราะห์ค่าใช้จ่ายของนักศึกษา โครงการการศึกษาสำหรับบุคลากรประจำการในสหวิทยาลัยรัตนโกสินทร์ พบว่า นักศึกษาเสียค่าใช้จ่ายด้านการศึกษาเฉลี่ยต่อคนมีละ 6,609.72 บาท เสียค่าใช้จ่ายส่วนตัวเป็นค่าที่พัก 10,042.37 บาท ค่าอาหาร 6,832.63 บาท ค่าพาหนะ 4,403.75 บาท ค่ากิจกรรมพักผ่อนหย่อนใจ 5,122.34 บาท ค่าเสื้อผ้าเครื่องแต่งกาย 5,774.78 บาท และค่าใช้จ่ายอื่น ๆ ซึ่งเป็นค่ารักษาพยาบาล 2,733.40 บาท ค่าของข้าวของงานแต่งงาน ฯลฯ เป็นเงิน 3,082.87 บาท ค่าจ้างคนเลี้ยงบุตร 7,342.85 บาท ค่าจ้างครูสอนพิเศษบุตร 6,181.81 บาท ค่าจ้างคนทำงานในบ้าน 7,061.25 บาท ค่าจ้างซักรีดเสื้อผ้า 3,140.30 บาท และค่าไฟฟ้า 1,665.61 บาท

กิติพันธ์ วัชรกุล (2535) ได้ทำการวิจัยเรื่องค่าใช้จ่ายของนักศึกษาระดับปริญญาตรี ในสถาบันอุดมศึกษา จังหวัดนครราชสีมา โดยวิธีลดแรงหน่วงเพื่อศึกษาค่าใช้จ่ายส่วนตัว ค่าใช้จ่ายในการศึกษา และค่าใช้จ่ายต่อหัวที่รัฐบาลหรือเอกชนมุ่งหมายให้นักศึกษาระดับปริญญาตรีในสถาบันอุดมศึกษา จังหวัดนครราชสีมา กลุ่มตัวอย่าง เป็นนักศึกษาภาคปกติ ระดับปริญญาตรีในสถาบันอุดมศึกษา จังหวัดนครราชสีมา จำนวน 360 คน ผลการวิจัย พบว่า ค่าใช้จ่ายในด้านส่วนตัวของนักศึกษาสถาบันเทคโนโลยีราชมงคลสูงสุด วิทยาลัยพยาบาลนครราชสีมามีค่าใช้จ่ายต่ำที่สุด ค่าใช้จ่ายในการศึกษาวิทยาลัยวงษ์ชวลิตกุลสูงสุด และค่าใช้จ่ายต่อหัวที่รัฐบาลหรือเอกชนลงทุนให้นักศึกษาวิทยาลัยพยาบาลนครราชสีมาสูงสุด ต่ำสุด คือวิทยาลัยวงษ์ชวลิตกุล

สำราญ มีแจ่ม และคณะ (2528) ได้ทำการวิจัยเรื่องการศึกษาค่าใช้จ่ายในการผลิตบัณฑิตสาขาการศึกษาและค่าใช้จ่ายของนักศึกษาครูทายาทของสถาบันราชภัฏ โดยมีจุดมุ่งหมายของการวิจัยเพื่อการศึกษาค่าใช้จ่ายในการผลิตบัณฑิตสาขาการศึกษาของสถาบันราชภัฏ เปรียบเทียบค่าใช้จ่ายในการผลิตบัณฑิตสาขาการศึกษาของสถาบันราชภัฏกับสถาบันอุดมศึกษาที่สังกัดทบวงมหาวิทยาลัย และศึกษางบประมาณค่านินโครงการครูทายาทและค่าใช้จ่ายของนักศึกษาครูทายาทสถาบันราชภัฏ กลุ่มตัวอย่างที่ใช้ในการวิจัย คือ ผู้รับผิดชอบโครงการครูทายาท และนักศึกษาครูทายาทชั้นปีที่ 2 , ปีที่ 3 , ปีที่ 4 ของสถาบันราชภัฏ 16 แห่ง ที่ส่งมาจากสหวิทยาลัยละ 2 สถาบัน โดยเป็นผู้รับผิดชอบโครงการครูทายาท จำนวน 16 คน เป็นนักศึกษาครูทายาท จำนวน 157 คน และสังกัดทบวงมหาวิทยาลัย 16 แห่ง โดยส่งมาจากมหาวิทยาลัยที่ผลิตบัณฑิตสาขาการศึกษา ผลการวิจัยพบว่า

1. ผลการวิเคราะห์ค่าใช้จ่ายต่อหัวในการผลิตบัณฑิตสาขาการศึกษาของสถาบันราชภัฏ เมื่อพิจารณาค่าใช้จ่ายต่อหัวในภาพรวมทั้ง 4 แผนงาน ในปีการศึกษา 2536 - 2537 ปรากฏผลดังนี้

1.1 ปีการศึกษา 2536

1.1.1 ประเภทค่าใช้จ่ายทั้งหมดมีค่าใช้จ่ายตั้งแต่ 7,331.20 - 23,869.44 บาท และมีค่าเฉลี่ย 12,082.59 บาท

1.1.2 ประเภทค่าใช้จ่ายประจำมีค่าใช้จ่ายตั้งแต่ 4,256.51 - 22,532.70 บาท และมีค่าเฉลี่ย 10,336.89 บาท

1.1.3 ประเภทรายจ่ายประจำไม่รวมเงินเดือน ค่าจ้างประจำ และค่าจ้างชั่วคราว มีค่าใช้จ่ายตั้งแต่ 828.68 - 2,387.34 บาท และมีค่าเฉลี่ย 1,428.02 บาท

1.2 ปีการศึกษา 2537

1.2.1 ประเภทค่าใช้จ่ายทั้งหมดมีค่าใช้จ่ายตั้งแต่ 7,655.82 - 25,969.00 บาท และมีค่าเฉลี่ย 13,253.41 บาท

1.2.2 ประเภทค่าใช้จ่ายประจำมีค่าใช้จ่ายตั้งแต่ 4,923.63 - 21,276.73 บาท และมีค่าเฉลี่ย 13,253.41 บาท

1.2.3 ประเภทรายจ่ายประจำไม่รวมเงินเดือน ค่าจ้างประจำ และค่าจ้างชั่วคราว มีค่าใช้จ่ายตั้งแต่ 819.43 - 2,244.5 บาท และมีค่าเฉลี่ย 1,459.29 บาท

2. ผลการเปรียบเทียบค่าใช้จ่ายการผลิตบัณฑิตสาขาการศึกษาของสถาบันราชภัฏกับสถาบันอุดมศึกษาที่สังกัดทบวงมหาวิทยาลัย เมื่อพิจารณาค่าใช้จ่ายต่อหัวในภาพรวมทั้ง 4 แผนงาน ในปีการศึกษา 2536 - 2537 พบว่า ค่าใช้จ่ายต่อหัวในการผลิตบัณฑิตสาขาการศึกษารวมทั้ง

4 แผนงาน ในปีการศึกษา 2536 ทั้งประเภทรายจ่ายทั้งหมดรายจ่ายประจำ รายจ่ายประจำไม่รวมเงินเดือน ค่าจ้างประจำ และค่าจ้างชั่วคราวของสถาบันราชภัฏ มีค่าใช้จ่ายต่อหัวต่ำกว่าสถาบันอุดมศึกษาสังกัดทบวงมหาวิทยาลัยที่เป็นกลุ่มตัวอย่างทุกแห่ง โดยที่ประเภทรายจ่ายทั้งหมดของสถาบันราชภัฏต่ำกว่าของมหาวิทยาลัยขอนแก่นมากที่สุดประมาณ 4.6 เท่า และค่าใช้จ่ายต่อหัวในการผลิตบัณฑิตสาขาการศึกษารวมทั้ง 4 แผนงาน ในปีการศึกษา 2537 ทั้งประเภทรายจ่ายทั้งหมด รายจ่ายประจำ รายจ่ายประจำไม่รวมเงินเดือน ค่าจ้างประจำ และ ค่าจ้างชั่วคราวของสถาบันราชภัฏ มีค่าใช้จ่ายต่ำกว่าสถาบันอุดมศึกษาสังกัดทบวงมหาวิทยาลัยที่เป็นกลุ่มตัวอย่างทุกแห่ง โดยที่ประเภทรายจ่ายทั้งหมดของสถาบันราชภัฏต่ำกว่าของมหาวิทยาลัยขอนแก่นมากที่สุดประมาณ 4.6 เท่า

3. ผลการวิเคราะห์งบประมาณดำเนินการครุทายาทและค่าใช้จ่ายของนักศึกษาครุทายาทสถาบันราชภัฏ

3.2 ผลการวิเคราะห์งบประมาณดำเนินการโครงการครุทายาท การจัดสรรงบประมาณฝึกประสบการณ์วิชาชีพครูเสริมในระหว่างภาคเรียนและภาคฤดูร้อน ผู้รับผิดชอบโครงการส่วน

ใหญ่ให้ข้อมูลว่าไม่เพียงพอ และควรจัดสรรเพิ่มเติมอีกคนละ 300 - 500 บาทต่อปี ส่วนการจัดสรรค่าใช้จ่ายในการดำเนินการรับสมัครนักศึกษาครุทายาทชายแดนและชายแดนใต้ (เรังรัด) ผู้รับผิดชอบโครงการครุทายาทส่วนใหญ่ให้ข้อมูลว่าเพียงพอ

3.2 ผลการวิเคราะห์ค่าใช้จ่ายของนักศึกษาครุทายาทของสถาบันราชภัฏ ปีการศึกษา 2537 พบว่า ค่าใช้จ่ายที่จ่ายให้กับสถานศึกษาต่อปีประมาณ 5,983.81 บาท โดยจ่ายเป็นค่าบำรุงการศึกษา ค่าหน่วยกิตและค่าธรรมเนียมมากที่สุดประมาณ 5,544.14 บาท ค่าใช้จ่ายเกี่ยวกับอุปกรณ์การศึกษาต่อปีประมาณ 4,600 บาท

ค่าใช้จ่ายเกี่ยวกับเครื่องแต่งกายและเครื่องใช้ต่อปีประมาณ 6,431.82 บาท โดยจ่ายเป็นค่าเสื้อผ้าอื่นที่ไม่ใช่ชุดนักศึกษาประมาณ 1,000 บาท ค่าใช้จ่ายเกี่ยวกับกิจกรรมนันทนาการต่อปีประมาณ 4,000 บาท ค่าใช้จ่ายเปิดเตล็ดต่อปีประมาณ 3,850 บาท ค่าใช้จ่ายเกี่ยวกับพาหนะเดินทางต่อปีประมาณ 3,217.53 บาท ค่าอาหารต่อปีประมาณ 9,000 บาท ค่าที่พักอาศัยต่อปีประมาณ 1,500 บาท และค่ารักษาพยาบาลต่อปีประมาณ 500 บาท และโดยภาพรวมค่าใช้จ่ายทางการศึกษาต่อปีประมาณ 30,925 บาท โดยจ่ายเป็นค่าอาหารมากที่สุดประมาณ 9,000 บาท

วิชุดา ไชยศิริมงคล และคณะ (2535) ได้วิเคราะห์ค่าใช้จ่ายในการผลิตบัณฑิตสาขาวิชาต่าง ๆ ของคณะวิทยาศาสตร์ มหาวิทยาลัยขอนแก่น ปีงบประมาณ 2534 พบว่า บัณฑิตคณะวิทยาศาสตร์มีค่าใช้จ่ายต่อหัวนักศึกษา 189,970.08 บาท สาขาวิชาที่มีค่าใช้จ่ายต่อหัวสูงที่สุดคือ สาขาวิชาคณิตศาสตร์ (585,212.47 บาทต่อหัวนักศึกษา) เป็นงบดำเนินการ 67,274 บาท งบลงทุน 517,938.47 บาทต่อหัวนักศึกษา และคณะวิทยาศาสตร์มีค่าใช้จ่ายต่อหน่วยกิตนักศึกษา

โดยเฉลี่ยเป็น 805.47 บาทต่อ SCH สาขาวิชาที่มีปริมาณการสอน (SCH) สูงที่สุด คือ สาขาวิชาเคมี คือ 21,031 บาทต่อ SCH

เรื่องชัย จรุงศิริวัฒน์ (2538) ได้วิเคราะห์ค่าใช้จ่ายต่อหัวนักศึกษามหาวิทยาลัยขอนแก่น ปีการศึกษา 2537 พบว่า มหาวิทยาลัยมีงบประมาณรายจ่ายในส่วนที่เป็นงบดำเนินการใน 4 แผนงาน คือ แผนงานบริหารการศึกษา แผนงานปรับปรุงคุณภาพการศึกษา แผนงานกิจการนักศึกษา และแผนงานจัดการศึกษา รวมทั้งสิ้น 821,198,596 บาท จัดแบ่งเป็นงบประมาณแผ่นดิน 722,352,600 บาท คิดเป็นร้อยละ 87.96 และงบประมาณเงินรายได้ 98,845,996 บาท คิดเป็นร้อยละ 12.04 โดยมหาวิทยาลัยมีค่าใช้จ่ายต่อหัวนักศึกษาโดยเฉลี่ยเป็น 88.488 บาท คณะที่มีค่าใช้จ่ายต่อหัวนักศึกษาสูงที่สุด 3 อันดับแรก คือ คณะแพทยศาสตร์ 176,690 บาทต่อหัวนักศึกษา คณะทันตแพทยศาสตร์ 137,402 บาทต่อหัวนักศึกษา และคณะเทคโนโลยี 127,060 บาทต่อหัวนักศึกษา โดยที่คณะวิทยาการจัดการ มีค่าใช้จ่ายต่อหัวนักศึกษาต่ำที่สุด เป็น 30.445 บาทต่อหัวนักศึกษา หมวดรายจ่ายที่มีค่าใช้จ่ายมากที่สุด do หมวดเงินเดือนและค่าจ้างประจำ ค่าจ้างชั่วคราวเป็น 532,678,882 บาท (ร้อยละ 64.87) รองลงมาเป็นหมวดค่าตอบแทนใช้สอยและวัสดุ 185,951,932 บาท (ร้อยละ 22.64) โดยมีหมวดเงินอุดหนุนเป็นหมวดค่าใช้จ่ายน้อยที่สุด A0 39,198,391 บาท (ร้อยละ 4.77)

วนิดา ช่างเทศ (2539) ได้วิเคราะห์ค่าใช้จ่ายต่อหัวนักศึกษา มหาวิทยาลัยขอนแก่น ปีการศึกษา 2538 พบว่า ค่าใช้จ่ายต่อหัวนักศึกษาที่เป็นงบดำเนินการ มีค่าระหว่าง 28,512- 225,626 บาทต่อหัวนักศึกษา โดยเฉลี่ยทั้งมหาวิทยาลัยมีค่า 89,814 บาทต่อหัวนักศึกษา คณะที่มีค่าใช้จ่ายต่อหัวสูงที่สุด 3 อันดับแรก คือ คณะแพทยศาสตร์ คณะทันตแพทยศาสตร์ และคณะเทคโนโลยี มีค่าใช้จ่ายเป็น 225,265 150,371 และ 124,835 บาทต่อหัวนักศึกษา ตามลำดับ โดยที่คณะศิลปศาสตร์ มีค่าใช้จ่ายต่อหัวต่ำที่สุด คือ 28,512 บาทต่อหัวนักศึกษา

งบประมาณที่ได้รับจัดสรรเฉพาะส่วนที่เป็นงบดำเนินการ ที่นำมาใช้จ่ายในการเรียนการสอนใน 4 แผนงาน จำนวนทั้งสิ้น 971,818,577 บาท มาจากงบประมาณแผ่นดิน 842,160,600 บาท และจากงบประมาณเงินรายได้ 129,657,977 บาท คิดเป็นร้อยละ 86.66 และ 13.34 ตามลำดับ ค่าใช้จ่ายที่นำมาใช้จ่ายใน 4 แผนงาน เมื่อจำแนกตามหมวดรายจ่ายพบว่า หมวดเงินเดือน ค่าจ้างประจำ ค่าจ้างชั่วคราว เป็นหมวดค่าใช้จ่ายที่มากที่สุด คือ 527,799,549 บาท คิดเป็นร้อยละ 58.94 ของงบประมาณทั้งสิ้น รองลงมาเป็นหมวดค่าตอบแทนใช้สอยวัสดุ หมวดเงินอุดหนุน และรายจ่ายอื่น เป็นจำนวนเงิน 240,472,244 และ 90,044,584 บาท คิดเป็นร้อยละ 24.74 และ 9.31 ตามลำดับ โดยที่หมวดค่าสาธารณูปโภคเป็นหมวดที่มีค่าใช้จ่ายน้อยที่สุด คือ 68,098,200 บาท คิดเป็นร้อยละ 7.00

ประพันธ์ ธรรมไชย (2532) ได้ทำการวิจัยเรื่อง ต้นทุนและความเสมอภาคของการลงทุนของการศึกษาในการผลิตบัณฑิตของวิทยาลัยครูในสหวิทยาลัยล้านนา โดยมีจุดมุ่งหมายเพื่อวิเคราะห์ค่าใช้จ่าย หรือต้นทุนส่วนบุคคลของนักศึกษาระดับปริญญาตรีของวิทยาลัยครูในสหวิทยาลัยล้านนา เพื่อวิเคราะห์ค่าใช้จ่ายหรือต้นทุนของสังคมในการผลิตบัณฑิตของวิทยาลัยครูในสหวิทยาลัยล้านนา จำแนกตามสาขาวิชา และวิทยาลัยครู กลุ่มตัวอย่างที่ใช้ในการศึกษาค่าใช้จ่าย หรือต้นทุน ส่วนบุคคล วิทยาลัยครูในสหวิทยาลัยล้านนา ภาคเรียนที่ 2 ปีการศึกษา 2535 สาขาการศึกษา จำนวน 374 คน สาขาวิชาศิลปศาสตร์ จำนวน 363 คน และสาขาวิชาวิทยาศาสตร์ จำนวน 178 คน กลุ่มตัวอย่างที่ใช้ในการศึกษาค่าใช้จ่าย หรือต้นทุนทางสังคมปีงบประมาณ ได้แก่ ผู้สำเร็จการศึกษาระดับมัธยมศึกษาหรือเทียบเท่า ผู้สำเร็จการศึกษาระดับอนุปริญญาหรือเทียบเท่าที่ทำงานในหน่วยงานรัฐบาลและรัฐวิสาหกิจ หน่วยงานเอกชน และสมาคมหรือมูลนิธิในจังหวัดเชียงใหม่ประกอบด้วยกลุ่มตัวอย่างผู้สำเร็จการศึกษาระดับมัธยมศึกษาตอนปลายหรือเทียบเท่าจำนวน 137 คน และผู้สำเร็จการศึกษาระดับอนุปริญญาหรือเทียบเท่าจำนวน 138 คน ผลการวิจัยพบว่า ค่าใช้จ่ายหรือต้นทุนในการผลิตบัณฑิตสาขาการศึกษา สาขาวิชาศิลปศาสตร์ และสาขาวิชาวิทยาศาสตร์ของวิทยาลัยครูในสหวิทยาลัยล้านนา พบว่ามีสัดส่วนค่าใช้จ่ายเกี่ยวกับการศึกษาโดยตรงของผู้เรียนต่อค่าใช้จ่ายดำเนินการจะสูงกว่าผู้เรียนในมหาวิทยาลัยจำกัดของรัฐ และการวิจัยครั้งนี้พบว่า ยังไม่มีความเสมอภาคของการลงทุนทางการศึกษาของสังคม และความเสมอภาคของการลงทุนทางการศึกษาของส่วนบุคคลโดยเฉพาะจากค่าใช้จ่ายเกี่ยวกับการศึกษาโดยตรงในระยะเวลาที่ผ่านมา ประกอบกับมีอัตราการเพิ่มของนักศึกษาแต่ละสาขาวิชาเพิ่มขึ้น

มหาวิทยาลัยขอนแก่น (2540) ได้ทำการศึกษาค่าใช้จ่ายต่อหัวนักศึกษา ปีงบประมาณ 2539 ในส่วนที่เป็นงบดำเนินงาน พบว่า มีค่าใช้จ่ายต่อหัวระหว่าง 33,148 - 238,464 บาท โดยเฉลี่ยทั้งมหาวิทยาลัย มีค่า 99,573 บาท คณะที่มีค่าใช้จ่ายต่อหัวมากที่สุด คือคณะแพทยศาสตร์ คณะทันตแพทยศาสตร์และคณะสัตวแพทยศาสตร์ ตามลำดับ คณะศิลปกรรมศาสตร์ มีค่าใช้จ่ายต่อหัวต่ำที่สุด คือ 33,148 บาท ส่วนคณะวิทยาศาสตร์มีค่าใช้จ่ายต่อหัว 59,075 บาท คณะเกษตรศาสตร์มีค่าใช้จ่ายต่อหัว 98,850 บาท คณะศึกษาศาสตร์มีค่าใช้จ่ายต่อหัว 86,418 บาท คณะมนุษยศาสตร์และสังคมศาสตร์ มีค่าใช้จ่ายต่อหัว 43,829 บาท และคณะวิทยาการจัดการ มีค่าใช้จ่ายต่อหัว 33,374 บาท

มหาวิทยาลัยขอนแก่น (2541) ได้ทำการศึกษาค่าใช้จ่ายต่อหัวนักศึกษา ประจำปีงบประมาณ 2540 พบว่า งบประมาณที่ได้รับจัดสรรของมหาวิทยาลัยขอนแก่น คิดเป็นจำนวนเงิน 1,329,468,352 บาท เป็นงบประมาณแผ่นดิน 1,142,149,700 บาท และงบประมาณเงินรายได้ 187,318,652 บาท โดยจัดสรรในแผนงานจัดการศึกษาระดับอุดมศึกษามากที่สุด คิดเป็น

720 ล้านบาท คณะที่ได้รับจัดสรรมากที่สุดได้แก่ คณะแพทยศาสตร์ คิดเป็น 292 ล้านบาท และคณะวิศวกรรมศาสตร์ คณะละ 89 ล้านบาท เมื่อวิเคราะห์ค่าใช้จ่ายต่อหัวนักศึกษา WUii มีค่าระหว่าง 33,923,258,182 บาทต่อหัวต่อปี หรือโดยเฉลี่ย 106,110 บาทต่อหัวต่อปี โดยที่คณะแพทยศาสตร์มีค่าใช้จ่ายต่อหัวสูงที่สุด คือ 258.182 บาท คณะวิทยาการจัดการมีค่าใช้จ่ายต่อหัวต่ำที่สุด คือ 33.923 บาท สำหรับคณะเกษตรศาสตร์มีค่าใช้จ่ายต่อหัว คิดเป็น 101,757 บาท คณะวิทยาศาสตร์และเทคโนโลยีมีค่าใช้จ่ายต่อหัว คิดเป็น 361,875 บาท คณะศึกษาศาสตร์มีค่าใช้จ่ายต่อหัว คิดเป็น 90,455 บาท และคณะมนุษยศาสตร์และสังคมศาสตร์มีค่าใช้จ่ายต่อหัว คิดเป็น 45,669 บาท

สถาบันราชภัฏเพชรบุรี (2541) ได้ทำการศึกษาค่าใช้จ่ายต่อหัวนักศึกษา ส่วนที่เป็นงบดำเนินการ ปีงบประมาณ 2541 ผลการศึกษา พบว่า สถาบันราชภัฏเพชรบุรี มีค่าใช้จ่ายต่อหัวนักศึกษาระหว่าง 16,556 – 37.269 บาท โดยเฉลี่ยทั้งสถาบันมีค่า 26.563 บาท คณะที่มีค่าใช้จ่ายต่อหัวนักศึกษาสูงที่สุดคือ คณะเทคโนโลยีการเกษตร และคณะครุศาสตร์ คิดเป็น 37,629 และ 37,151 ต่อหัวนักศึกษา ตามลำดับ ส่วนคณะวิทยาการจัดการมีค่าใช้จ่ายต่อหัวต่ำที่สุด คือ 16,556 บาท งบประมาณที่ได้รับจัดสรร มีจำนวนทั้งสิ้น 91 ล้านบาทเศษ มาจากงบประมาณแผ่นดิน จำนวน 68 ล้านบาทเศษ และงบประมาณเงินค่าบำรุงการศึกษาจำนวน 22 ล้านบาทเศษ

สถาบันราชภัฏนครราชสีมา (2542) ได้ทำการศึกษาค่าใช้จ่ายของนักศึกษาและค่าใช้จ่ายในการผลิตบัณฑิตของนักศึกษาภาคปกติที่เข้าศึกษาในปีการศึกษา 2540 และ 2541 ผลการศึกษา พบว่า ค่าใช้จ่ายต่อหัวนักศึกษาในภาพรวม คิดเป็น 29,103 บาท นักศึกษาสาขาวิชาการศึกษามีค่าใช้จ่ายต่อหัว คิดเป็น 15,435.84 บาท สาขาวิชาศิลปศาสตร์ มีค่าใช้จ่ายต่อหัวประมาณ 12,934.59 บาท สาขาวิชาวิทยาศาสตร์ มีค่าใช้จ่ายต่อหัวประมาณ 29,814.20 บาท เมื่อจำแนกเป็นคณะพบว่า คณะครุศาสตร์มีค่าใช้จ่าย 15,435.84 คณะวิทยาศาสตร์และเทคโนโลยีมีค่าใช้จ่าย 73,299.58 บาท และคณะวิทยาการจัดการมีค่าใช้จ่าย 12,159.68 บาท

สถาบันราชภัฏพิบูลสงครามพิษณุโลก (2542) ได้ทำการศึกษาค่าใช้จ่ายต่อหัวนักศึกษา สถาบันราชภัฏพิบูลสงครามในส่วนที่เป็นงบดำเนินการ โดยศึกษาจากนักศึกษาระดับปริญญาตรี ภาคปกติ ปีการศึกษา 2541 ผลการวิจัยพบว่า ค่าใช้จ่ายต่อหัวนักศึกษา เฉลี่ยทั้งสถาบันเป็นหัวละ 28,087 บาท โดยทำมาจากงบประมาณแผ่นดิน 22,658 บาท และงบประมาณบำรุงการศึกษา 5,379 บาท คณะครุศาสตร์มีค่าใช้จ่ายต่อหัวมากที่สุด คิดเป็น 35,916 บาท รองลงไปได้แก่ คณะเกษตรและอุตสาหกรรมหัวละ 30,851 บาท คณะวิทยาศาสตร์และเทคโนโลยี มีค่าใช้จ่ายหัวละ 25,693 บาท คณะมนุษยศาสตร์และสังคมศาสตร์ มีค่าใช้จ่ายหัวละ 21,532

บาท และคณะวิทยาการจัดการ มีค่าใช้จ่ายหัวละ 18,329 บาท ส่วนใหญ่จะเป็นค่าใช้จ่ายในหมวดเงินเดือน และค่าจ้างประจำมากที่สุด คิดเป็นหัวละ 18,965 บาท

กองแผนงานสำนักงานสภาสถาบันราชภัฏได้ทำการเปรียบเทียบค่าใช้จ่ายต่อหัวในการผลิตบัณฑิตของมหาวิทยาลัยต่างๆประจำปีงบประมาณ 2541ไว้ดังนี้ (สถาบันราชภัฏนครราชสีมา . 2542 : 88 อ้างถึง กองแผนงานสำนักงานสภาสถาบันราชภัฏ กระทรวงศึกษาธิการ. 2542)

ลำดับที่	มหาวิทยาลัย	นักศึกษา	งบประมาณ	เฉลี่ยต่อหัว
1	จุฬาลงกรณ์มหาวิทยาลัย	32,391	4,732,511,400	146,106
2	มหาวิทยาลัยเกษตรศาสตร์	23,652	2,594,538,800	109,696
3	มหาวิทยาลัยขอนแก่น	19,438	2,913,817,100	149,903
4	มหาวิทยาลัยเชียงใหม่	24,296	2,798,349,600	115,177
5	มหาวิทยาลัยธรรมศาสตร์	24,644	2,055,341,000	83,401
6	มหาวิทยาลัยนเรศวร	10,170	1,097,637,600	107,933
7	มหาวิทยาลัยมหาสารคาม	5,332	747,988,000	140,283
8	มหาวิทยาลัยมหิดล	20,990	5,748,567,100	273,872
9	มหาวิทยาลัยศรีนครินทรวิโรฒ	11,557	1,823,734,900	157,803
10	มหาวิทยาลัยศิลปากร	6,461	776,131,700	120,126
	รวม	178,931	25,288,653,200	141,332

บทที่ 3

วิธีการดำเนินการวิจัย

รูปแบบการวิจัย

การศึกษาครั้งนี้เป็นการวิเคราะห์เอกสาร โดยใช้เอกสารเกี่ยวกับการลงทะเบียนเรียนของนักศึกษาภาคปกติจากสำนักส่งเสริมวิชาการ และเอกสารการจัดสรรงบประมาณจากสำนักวางแผนและพัฒนาในภาคเรียนที่ 1/2542 และภาคเรียนที่ 2/2542

การเก็บรวบรวมข้อมูล

คณะผู้วิจัยได้ทำการเก็บรวบรวมข้อมูลด้วยตนเอง ข้อมูลที่รวบรวมมาในครั้งนี้ ได้แก่

1. ข้อมูลด้านนักศึกษาเต็มเวลา ได้จากเอกสารการลงทะเบียนเรียนของศึกษาในระดับปริญญาตรี ซึ่งลงทะเบียนเรียนในภาคเรียนที่ 1/2542 และภาคเรียนที่ 2/2542 โดยจำแนกตามคณะ

2. ข้อมูลด้านค่าใช้จ่าย ได้จากข้อมูลด้านงบประมาณแผ่นดิน และงบประมาณ ค่าบำรุงการศึกษา ที่ใช้จ่ายในวันการดำเนินการในปีการศึกษา 2542 ซึ่งแบ่งออกตามประเภทของค่าใช้จ่ายดังนี้

- 2.1 ค่าเงินเดือนและค่าจ้างประจำ
- 2.2 ค่าจ้างชั่วคราว
- 2.3 ค่าตอบแทน ค่าใช้สอยและค่าวัสดุ
- 2.4 ค่าสาธารณูปโภค
- 2.5 เงินอุดหนุน
- 2.6 รายจ่ายอื่น

การวิเคราะห์ข้อมูล

ในการวิเคราะห์ข้อมูลครั้งนี้ คณะผู้วิจัยมีขั้นตอนในการดำเนินการ โดยใช้วิธีการของกองแผนงาน มหาวิทยาลัยขอนแก่น (2541 : 36) ดังนี้

1. ประมวลผลข้อมูลนักศึกษาที่ลงทะเบียนเรียนของคณะต่าง ๆ ทั้งในภาคเรียนที่ 1 และภาคเรียนที่ 2 ปีการศึกษา 2542

2. วิเคราะห์จำนวนหน่วยกิตนักศึกษา (Student Credit Hour = SCH) โดยใช้สูตร

จำนวนหน่วยกิตนักศึกษา (SCH) = ผลรวมของผลคูณระหว่างจำนวนนักศึกษาที่ลงทะเบียนกับจำนวนหน่วยกิตทุกรายวิชา

3. วิเคราะห์จำนวนนักศึกษาเต็มเวลา (Full Time Equivalent Student = FTES) โดยใช้สูตร

$$FTES = \frac{SCH}{18}$$

(ภาคการศึกษา)

$$FTES = \frac{SCH}{36}$$

(ปีการศึกษา)

ซึ่งถือเกณฑ์ว่านักศึกษาเต็มเวลา 1 คน ลงทะเบียนเรียนในปีการศึกษาละ 36 หน่วยกิต หรือภาคเรียนละ 18 หน่วยกิต

4. วิเคราะห์ค่าใช้จ่ายต่อหัวนักศึกษา (Cost Student per Head) โดยใช้สูตรดังนี้

4.1 ค่าใช้จ่ายต่อหัวนักศึกษาแผนงานบริหารการศึกษาระดับอุดมศึกษา เท่ากับ (ค่าใช้จ่ายแผนงานบริหารของส่วนกลาง ÷ นักศึกษาหัวจริงของสถาบันฯ) + (ค่าใช้จ่ายแผนงานบริหารของคณะ ÷ นักศึกษาหัวจริงของคณะ)

4.2 ค่าใช้จ่ายต่อหัวนักศึกษาแผนงานปรับปรุงคุณภาพการศึกษาระดับอุดมศึกษา เท่ากับ (ค่าใช้จ่ายแผนงานปรับปรุงของส่วนกลาง ÷ นักศึกษาหัวจริงของสถาบันฯ) + (ค่าใช้จ่ายแผนงานปรับปรุงของคณะ ÷ นักศึกษาหัวจริงของคณะ)

4.3 ค่าใช้จ่ายต่อหัวนักศึกษาแผนงานกิจการนิสิตนักศึกษา เท่ากับ (ค่าใช้จ่ายแผนงานกิจการนิสิตนักศึกษาของส่วนกลาง ÷ นักศึกษาหัวจริงของสถาบันฯ) + (ค่าใช้จ่ายแผนงานกิจการนักศึกษาของคณะ ÷ นักศึกษาหัวจริงของคณะ)

4.4 ค่าใช้จ่ายต่อหัวนักศึกษาแผนงานจัดการศึกษาระดับอุดมศึกษา เท่ากับ
ค่าใช้จ่ายแผนงานจัดการศึกษาของคณะ ÷ นักศึกษาหัวจริงของคณะ

4.5 ค่าใช้จ่ายต่อหัวนักศึกษาคณะใด ๆ เท่ากับ ค่าใช้จ่ายแผนงานบริหารการ
ศึกษาระดับอุดมศึกษา + แผนงานปรับปรุงคุณภาพการศึกษาระดับอุดมศึกษา + แผนงาน
กิจการนักศึกษา + แผนงานจัดการศึกษาระดับอุดมศึกษา

มหาวิทยาลัยราชภัฏพิบูลสงคราม
Pibulsongkram Rajabhat University

สำนักวิทยบริการสถาบันราชภัฏพิบูลสงคราม
พิษณุโลก

บทที่ 4

ผลการวิเคราะห์ข้อมูล

ผลการวิเคราะห์ข้อมูลในการศึกษาครั้งนี้ ปรากฏผลดังนี้

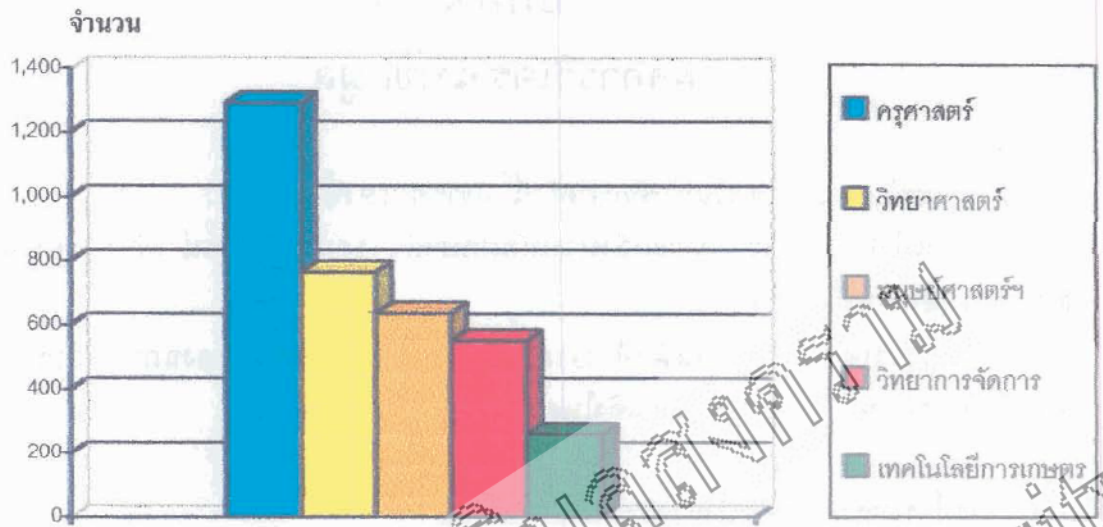
ตอนที่ 1 ผลการวิเคราะห์จำนวนนักศึกษาหัวจริง จำนวนหน่วยกิตนักศึกษาและ
จำนวนนักศึกษาเต็มเวลา

ผลการวิเคราะห์จำนวนนักศึกษาภาคปกติระดับปริญญาตรีของสถาบันราชภัฏพิบูล
สงครามปีการศึกษา 2542 ปรากฏผลดังในตารางที่ 1 - 3

ตารางที่ 1 จำนวนนักศึกษาหัวจริงจำแนกตามคณะ

คณะ	จำนวน	ร้อยละ
1. คณะครุศาสตร์	1,292	36.87
2. คณะวิทยาศาสตร์และเทคโนโลยี	764	21.80
3. คณะมนุษยศาสตร์และสังคมศาสตร์	637	18.18
4. คณะวิทยาการจัดการ	551	15.73
5. คณะเทคโนโลยีการเกษตร	260	7.42
รวม	3,504	100.00

จากตารางที่ 1 แสดงว่าจำนวนนักศึกษาหัวจริงที่มีสถานภาพเป็นนักศึกษาของสถาบัน
ราชภัฏพิบูลสงคราม ในปีการศึกษา 2542 มีจำนวนทั้งสิ้น 3,504 คน เมื่อจำแนกตามคณะ
พบว่า นักศึกษาคณะครุศาสตร์มีจำนวนมากที่สุด คิดเป็นร้อยละ 36.87 รองลงไป ได้แก่ คณะ
วิทยาศาสตร์และเทคโนโลยี คณะมนุษยศาสตร์และสังคมศาสตร์ และคณะวิทยาการจัดการ ตาม
ลำดับ ส่วนคณะเทคโนโลยีการเกษตรมีจำนวนนักศึกษาหัวจริงน้อยที่สุด ดังแสดงในแผนภูมิที่ 1

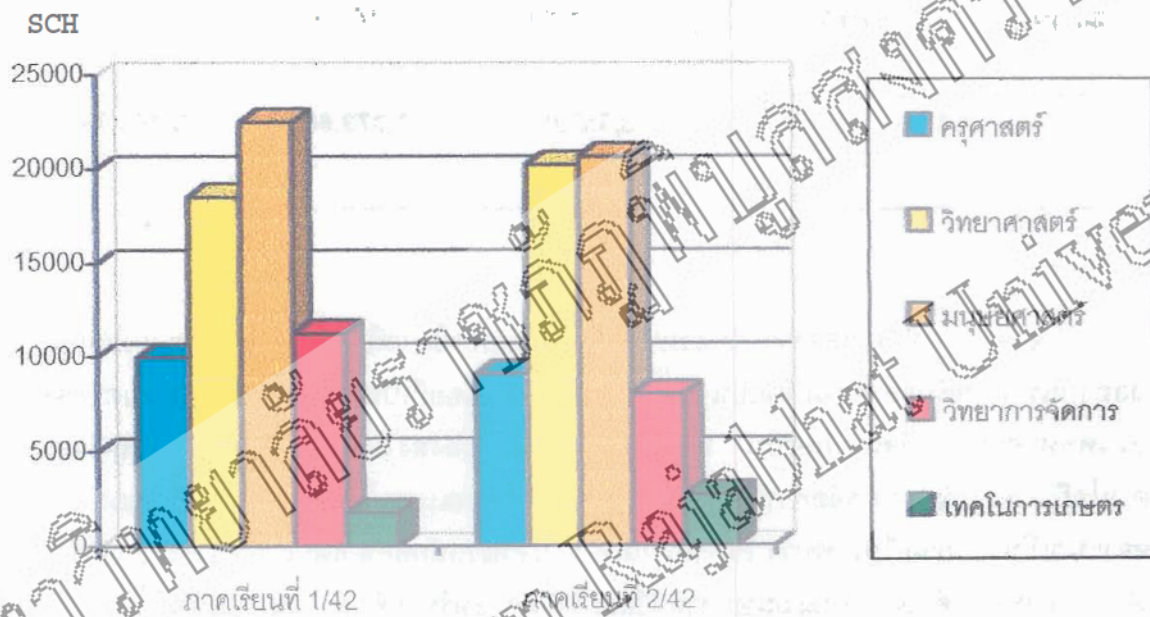


แผนภูมิที่ 1 จำนวนบุคลากรที่บรรจุตำแหน่งประจำแนกตามคณะ

ตารางที่ 2 จำนวนขณิกัตถุภัณฑ์ศึกษา (SCH) ประจำแนกตามคณะ

คณะ	ภาคเรียนที่ 1/42 (SCH)	ภาคเรียนที่ 2/42 (SCH)	รวม (SCH)
1. คณะครุศาสตร์	9,969	9,093	19,026
2. คณะวิทยาศาสตร์และเทคโนโลยี	18,552	20,252	38,804
3. คณะมนุษยศาสตร์และสังคมศาสตร์	22,511	20,684	43,195
4. คณะวิทยาการจัดการ	11,251	8,023	19,274
5. คณะเทคโนโลยีการเกษตร	1,744	2,674	4,418
รวม	64,027	60,726	124,753

จากตารางที่ 2 แสดงว่าจำนวนหน่วยกิตนักศึกษา ซึ่งหมายถึงจำนวนนักศึกษาที่ลงทะเบียน โดยเฉลี่ยจำนวนหน่วยกิตทุกรายวิชา ในปีการศึกษา 2542 มีจำนวนทั้งสิ้น 124,753 SCH โดยลงทะเบียนในภาคเรียนที่ 1/2542 เท่ากับ 64,027 SCH และภาคเรียนที่ 2 / 2542 เท่ากับ 60,726 SCH เมื่อจำแนกเป็นคณะ พบว่า คณะมนุษยศาสตร์และสังคมศาสตร์มีจำนวนหน่วยกิต นักศึกษามากที่สุดทั้ง 2 ภาคเรียน รองลงไปได้แก่คณะวิทยาศาสตร์และเทคโนโลยี ส่วนคณะ เทคโนโลยีการเกษตรมีจำนวนหน่วยกิตนักศึกษาน้อยที่สุด ดังแสดงในแผนภูมิที่ 2

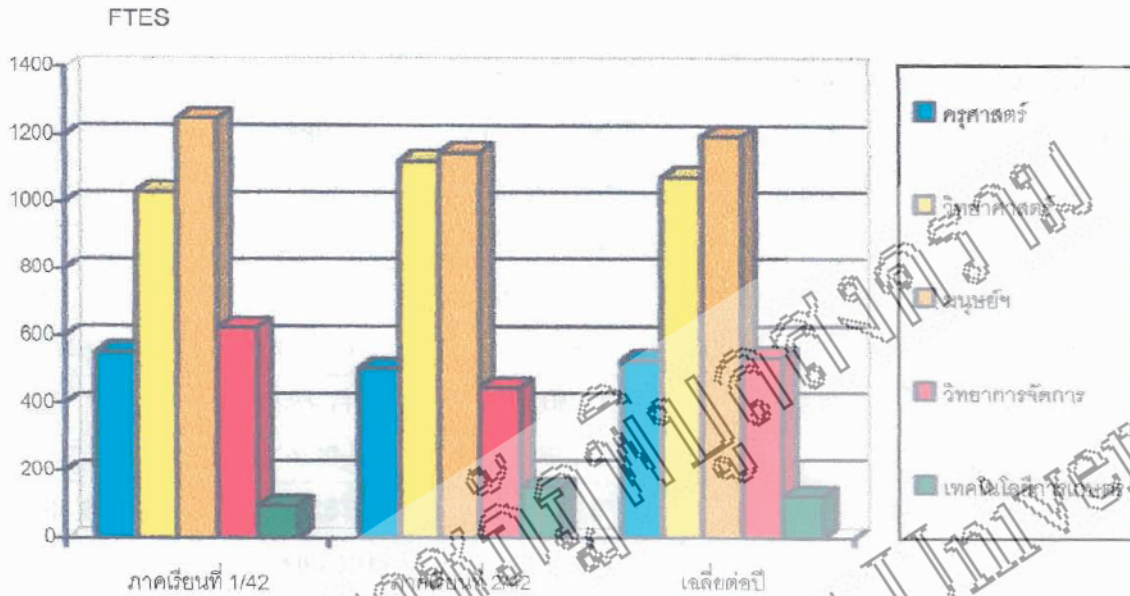


แผนภูมิที่ 2 จำนวนหน่วยกิตนักศึกษา (SCH) จำแนกตามคณะ

ตารางที่ 3 จำนวนนักศึกษาเต็มเวลา (FTES) จำแนกตามคณะ

คณะ	ภาคเรียนที่1/42 (FTES)	ภาคเรียนที่2/42 (FTES)	เฉลี่ยต่อปี (FTES)
1. คณะครุศาสตร์	553.83	505.17	529.5
2. คณะวิทยาศาสตร์และเทคโนโลยี	1,030.67	1,125.11	1,077.89
3. คณะมนุษยศาสตร์และสังคมศาสตร์	1,250.61	1,149.11	1,199.86
4. คณะวิทยาการจัดการ	625.06	445.72	535.39
5. คณะเทคโนโลยีการเกษตร	96.89	148.55	122.72
รวม	3,557.06	3,373.66	3,465.36

จากตารางที่ 3 แสดงว่า จำนวนนักศึกษาเต็มเวลาปีการศึกษา 2542 โดยเฉลี่ยต่อปีของสถาบันราชภัฏพิบูลสงคราม คิดเป็น 3,465.36 FTES โดยที่เป็นนักศึกษาคณะมนุษยศาสตร์และสังคมศาสตร์มากที่สุด คิดเป็น 1,199.86 FTES รองลงไปได้แก่คณะวิทยาศาสตร์และเทคโนโลยี คณะวิทยาการจัดการ คณะครุศาสตร์ และคณะเทคโนโลยีการเกษตร ตามลำดับ เมื่อจำแนกเป็นรายภาคเรียน พบว่า ในภาคเรียนที่ 1 มีจำนวนนักศึกษาเต็มเวลาทั้งสิ้น 3,557.06 FTES โดยเป็นนักศึกษาในคณะมนุษยศาสตร์และสังคมศาสตร์มากที่สุด และเป็นนักศึกษาคณะเทคโนโลยีการเกษตรน้อยที่สุด ในภาคเรียนที่ 2 มีจำนวนนักศึกษาเต็มเวลาทั้งหมด 3,373.66 FTES เป็นนักศึกษาคณะมนุษยศาสตร์ฯและคณะวิทยาศาสตร์ฯ จำนวนใกล้เคียงกัน จำนวน 1,149.11 และ 1,125.11 FTES ตามลำดับ ส่วนนักศึกษาคณะเทคโนโลยีการเกษตรมีจำนวนน้อยที่สุด ดังแสดงในแผนภูมิที่ 3



แผนภูมิที่ 3 จำนวนนักศึกษาเต็มเวลา (FTES) จำแนกตามคณะ

ตอนที่ 2 ผลการวิเคราะห์งบประมาณที่ได้รับจัดสรร

ในปีการศึกษา 2542 สถานันราชนกพิบูลสงครามได้รับการจัดสรรงบประมาณรวมทั้ง 89,893,422 บาท โดยแบ่งเป็นงบประมาณแผ่นดินจำนวน 73,141,380 บาท ประมาณบำรุงการศึกษาจำนวน 16,725,042 บาท และได้รับจัดสรรในแผนงานและหมวดรายจ่ายต่าง ๆ ดังปรากฏผลในตารางที่ 4 - 11

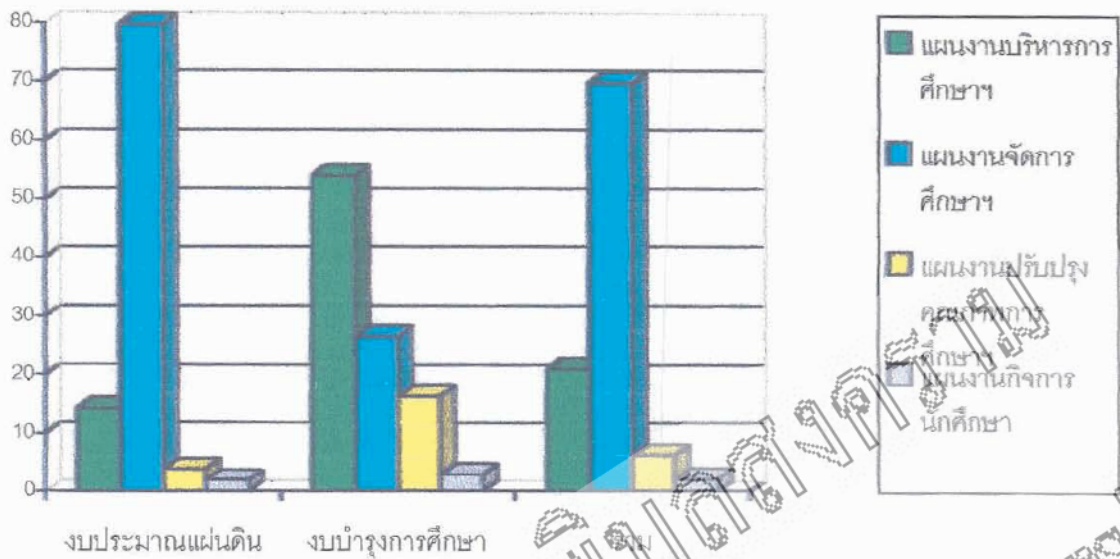
ตารางที่ 4 งบประมาณได้รับจัดสรรจำแนกตามแผนงานและประเภทของงบประมาณ

แผนงาน	งบประมาณ แผ่นดิน	งบประมาณ บำรุงการศึกษา	รวม
1. แผนงานบริหารการศึกษาระดับ อุดมศึกษา	10,474,750 (14.32 %)	9,043,220 (53.98%)	19,517,790 (21.71%)
2. แผนงานจัดการศึกษาระดับ อุดมศึกษา	58,349,160 (79.87%)	4,458,800 (26.62%)	62,807,960 (69.87%)
3. แผนงานปรับปรุงคุณภาพการศึกษา ระดับอุดมศึกษา	2,886,700 (3.95%)	2,738,800 (16.35%)	5,625,500 (6.26%)
4. แผนงานกิจการนักศึกษา	1,430,950 (1.96%)	511,222 (3.05%)	1,942,172 (2.16%)
รวม	73,141,380 (100.00%)	16,752,042 (100.00%)	89,893,422 (100.00%)

จากตารางที่ 4 เมื่อจำแนกงบประมาณที่ได้รับจัดสรรจำแนกตามแผนงาน พบว่า ในงบประมาณแผ่นดิน 73,141,380 บาท จัดสรรเป็นแผนงานจัดการศึกษามากที่สุด คิดเป็น 58,349,160 บาท (ร้อยละ 79.87) รองลงมาเป็นงบประมาณในแผนงานการบริหารการศึกษาระดับอุดมศึกษา คิดเป็น 10,474,570 บาท (ร้อยละ 14.32) แผนงานการปรับปรุงคุณภาพการศึกษาระดับอุดมศึกษา 2,886,700 บาท และแผนงานกิจการนักศึกษา 1,430,950 บาท ตามลำดับ

ส่วนงบประมาณบำรุงการศึกษาได้รับจัดสรรจำนวน 16,752,042 บาท จัดสรรเป็นแผนงานบริหารการศึกษาระดับอุดมศึกษามากที่สุด คิดเป็นร้อยละ 53.98 รองลงไปที่ จัดสรรเป็นแผนงานจัดการศึกษาและแผนงานปรับปรุงคุณภาพการศึกษา ส่วนแผนงานกิจการนักศึกษาได้รับจัดสรรน้อยที่สุด เมื่อรวมงบประมาณทั้ง 2 ประเภทเข้าด้วยกันพบว่า ได้จัดสรรในแผนงานการศึกษาระดับอุดมศึกษามากที่สุด คิดเป็น 62,807,960 บาท (ร้อยละ 69.87) รองลงไปที่ ได้แก่ แผนงานบริหารการศึกษาระดับอุดมศึกษา คิดเป็นร้อยละ 21.71 แผนงานปรับปรุงคุณภาพการศึกษาระดับอุดมศึกษา ร้อยละ 6.26 และน้อยที่สุด ได้แก่ แผนงานกิจการนักศึกษา ร้อยละ 2.16 ดังแสดงในแผนภูมิที่ 4

ร้อยละ



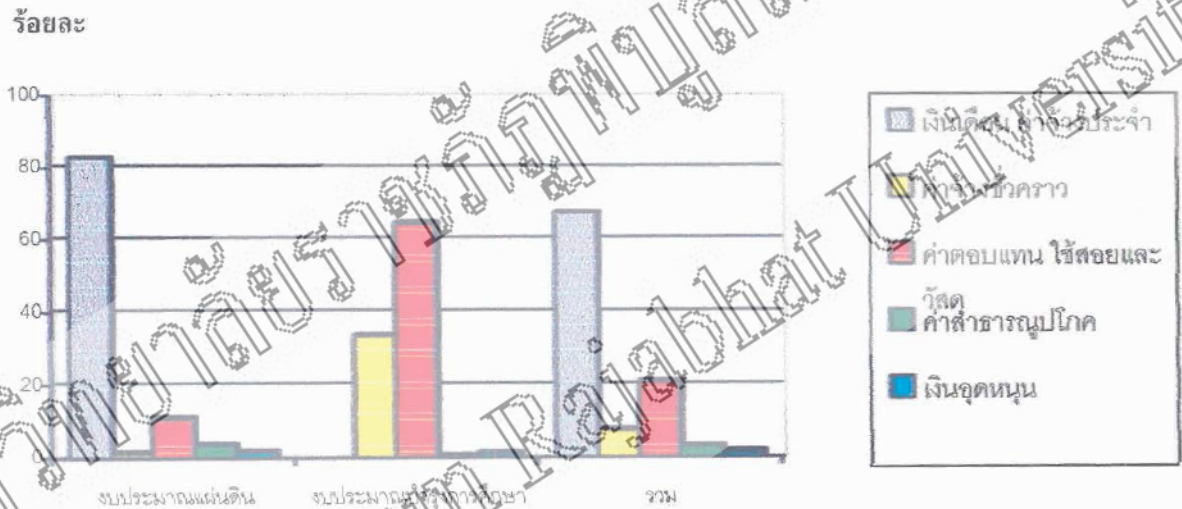
แผนภูมิที่ 4 งบประมาณที่ได้รับการจัดสรรงานแบ่งตามแผนงานและประเภทของงบประมาณ

ตารางที่ 5 งบประมาณที่ได้รับจัดสรรงานแบ่งตามประเภทงบประมาณและหมวดใช้จ่าย

หมวดใช้จ่าย	งบประมาณแผ่นดิน (%)	งบประมาณบำรุงการศึกษา (%)	รวม (%)
1. เงินเดือน ค่าจ้างประจำ	60,444,400 (82.64%)		60,444,400 (67.24%)
2. ค่าจ้างชั่วคราว	981,960 (1.34%)	5,650,880 (33.73%)	6,632,840 (7.38%)
3. ค่าตอบแทน ค่าของใช้และวัสดุ	7,858,100 (10.74%)	10,795,682 (64.44%)	18,653,782 (20.75%)
4. ค่าเช่าอาคารอุปกรณ์	2,663,170 (3.64%)	100,000 (0.60%)	2,763,170 (3.07%)
5. เงินอุดหนุน	1,193,750 (1.63%)	205,480 (1.23%)	1,399,230 (1.56%)
รวม	73,141,380 (100.00%)	16,752,042 (100.00%)	89,893,422 (100.00%)

จากตารางที่ 5 เมื่อจำแนกงบประมาณตามหมวดรายจ่าย พบว่างบประมาณทั้งหมด ได้จัดสรรในหมวดเงินเดือนและค่าจ้างประจำมากที่สุด คิดเป็น 60,444,400 uin (ร้อยละ 67.24) รองลงไปจัดสรรในหมวดค่าตอบแทน ค่าใช้สอยและวัสดุ (ร้อยละ 20.75)

เมื่อพิจารณางบประมาณแผ่นดิน พบว่างบประมาณส่วนใหญ่ (ร้อยละ 82.64) ได้จัดสรรในหมวดเงินเดือนและค่าจ้างประจำ ส่วนงบประมาณบำรุงการศึกษา ส่วนใหญ่จัดสรรในหมวดค่าตอบแทน ใช้สอยและวัสดุ (ร้อยละ 64.44) และรองลงไป จัดสรรในหมวดค่าจ้างชั่วคราว (ร้อยละ 33.73) เมื่อรวมงบประมาณทั้ง 2 ประเภทเข้าด้วยกัน พบว่าหมวดเงินเดือน ค่าจ้างประจำ ได้รับจัดสรรมากที่สุด รองลงไป เป็นหมวดค่าตอบแทนใช้สอยและวัสดุหมวดค่าจ้างชั่วคราว หมวดค่าสาธารณูปโภคและเงินอุดหนุน ตามลำดับ ดังแสดงในแผนภูมิที่ 5



แผนภูมิที่ 5 งบประมาณที่ได้รับจัดสรรจำแนกตามประเภทของงบประมาณและหมวดรายจ่าย

Pibulsongkram Rajabhat University

ตารางที่ 6 งบประมาณที่ได้รับจัดสรรจำแนกตามประเภทของงบประมาณแผนงานและ
หมวดรายจ่าย

หมวดรายจ่าย แผนงาน	เงินเดือน ค่าจ้าง ประจำ	ค่าจ้าง ชั่วคราว	ค่าตอบแทน ใช้สอยวัสดุ	สาธารณูปโภค	เงิน อุดหนุน	รวม
1. แผนงานบริหาร การศึกษา						
- งบบำรุงการศึกษา	-	4,842,320	4,100,900	100,000	-	9,043,220
- งบประมาณแผ่นดิน	6,574,200	-	1,606,800	2,293,570	-	10,474,570
รวม	6,574,200	4,842,320	5,707,700	2,393,570	-	19,517,790
2. แผนงาน จัดการศึกษา						
- งบบำรุงการศึกษา	-	-	4,458,800	-	-	4,458,800
- งบประมาณแผ่นดิน	53,870,200	228,960	4,250,000	-	-	58,349,160
รวม	53,870,200	228,960	8,708,800	-	-	62,807,960
3. แผนงานปรับปรุง คุณภาพการศึกษา						
- งบบำรุงการศึกษา	-	761,760	1,977,040	-	-	2,738,800
- งบประมาณแผ่นดิน	-	753,000	1,764,100	369,600	-	2,886,700
รวม	-	1,514,760	3,741,140	369,600	-	5,625,500
3. แผนงานกิจการ นักศึกษา						
- งบบำรุงการศึกษา	-	46,800	258,942	-	205,480	511,222
- งบประมาณแผ่นดิน	-	-	237,200	-	1,193,750	1,430,950
รวม	-	46,800	496,142	-	1,399,230	1,942,172
รวมทั้งสิ้น	60,444,400	6,632,840	1,865,372	2,763,170	1,399,230	89,893,422

จากตารางที่ 6 จะเห็นได้ว่างบประมาณที่ได้รับการจัดสรรในแผนงานบริหารการศึกษาระดับอุดมศึกษาเป็นงบประมาณบำรุงการศึกษาและงบประมาณแผ่นดินใกล้เคียงกัน โดยงบประมาณบำรุงการศึกษาจัดสรรในหมวดค่าจ้างชั่วคราว ค่าตอบแทนใช้สอย วัสดุ และค่าสาธารณูปโภค ตามลำดับ ส่วนงบประมาณแผ่นดินส่วนใหญ่ได้รับจัดสรรเป็นหมวดเงินเดือน ค่าจ้างประจำ รองลงไปเป็นหมวดสาธารณูปโภค และค่าตอบแทนใช้สอยและวัสดุ

ในแผนงานจัดการศึกษาระดับอุดมศึกษาส่วนใหญ่ได้จากงบประมาณแผ่นดินโดยจัดสรรเป็นหมวดเงินเดือนและค่าจ้างประจำ

ในแผนงานปรับปรุงคุณภาพการศึกษา ได้รับการจัดสรรทั้งจากงบประมาณบำรุงการศึกษาและงบประมาณแผ่นดินเป็นจำนวนใกล้เคียงกัน โดยเป็นค่าตอบแทนใช้สอย วัสดุและค่าจ้างชั่วคราวและมีเพียงบางส่วนที่เป็นหมวดค่าสาธารณูปโภค

ในแผนงานกิจการนักศึกษาส่วนใหญ่ได้จากงบประมาณแผ่นดินโดยเป็นหมวดเงินอุดหนุนมากที่สุด รองลงไปเป็นหมวดค่าตอบแทน ใช้สอยและวัสดุและมีบางส่วนที่ได้รับจากงบประมาณบำรุงการศึกษา โดยเป็นค่าตอบแทน ใช้สอยและวัสดุ เงินอุดหนุนและค่าจ้างชั่วคราวตามลำดับ

มหาวิทยาลัยราชภัฏรำไพพรรณี
Pibulsongkram Rajabhat Uthumphaphan

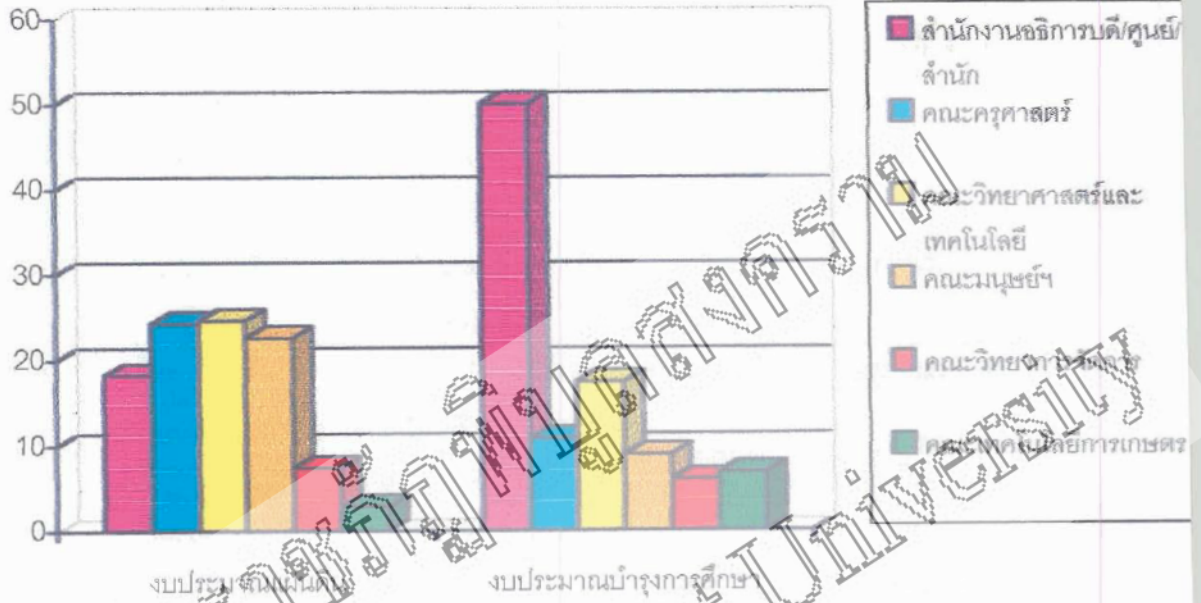
ตารางที่ 7 งบประมาณที่ได้รับจัดสรรจำแนกตามคณะและสำนัก / ศูนย์

คณะ	งบประมาณ แผ่นดิน	งบประมาณ บำรุงการศึกษา	รวม
1. สำนักงานอธิการบดี/ ศูนย์/ สำนัก	13,337,020 (18.23%)	8,387,612 (50.07%)	21,724,632 (24.17%)
2. คณะครุศาสตร์	17,765,200 (24.29%)	1,817,480 (10.85%)	19,582,680 (21.78%)
3. คณะวิทยาศาสตร์และเทคโนโลยี	18,045,360 (24.67%)	2,913,820 (17.39%)	20,959,180 (23.32%)
4. คณะมนุษยศาสตร์และสังคมศาสตร์	16,540,700 (22.61%)	1,487,230 (8.88%)	18,027,930 (20.05%)
5. คณะวิทยาการจัดการ	5,387,400 (7.37%)	1,005,080 (6.00%)	6,392,480 (7.11%)
6. คณะเทคโนโลยีการเกษตร	2,065,700 (2.83%)	1,140,820 (6.81%)	3,206,520 (3.57%)
รวม	73,141,380 (100.00%)	16,752,042 (100.00%)	89,893,422 (100.00%)

จากตารางที่ 7 เมื่อจำแนกงบประมาณที่จัดสรรในแต่ละคณะ พบว่า งบประมาณที่ได้รับจัดสรรใน 4 คณะมีมากใกล้เคียงกัน ได้แก่สำนักงานอธิการบดี | ศูนย์/ สำนัก คณะวิทยาศาสตร์และเทคโนโลยี คณะครุศาสตร์ และคณะมนุษยศาสตร์และสังคมศาสตร์ตามลำดับ ส่วนอีก 2 คณะได้รับการจัดสรรน้อยที่สุด ได้แก่ คณะวิทยาการจัดการและคณะเทคโนโลยีการเกษตร

สำหรับในส่วนที่เป็นงบประมาณบำรุงการศึกษาที่จัดสรรให้แก่สำนักงานอธิการบดี/ศูนย์/สำนัก มีจำนวนถึงร้อยละ 50 ส่วนอีกร้อยละ 50 ที่เหลือจัดสรรให้แก่ คณะวิทยาศาสตร์และเทคโนโลยีมากที่สุด รองลงไปเป็นคณะครุศาสตร์ คณะมนุษยศาสตร์และสังคมศาสตร์ คณะเทคโนโลยีการเกษตรและคณะวิทยาการจัดการตามลำดับ ดังแสดงในแผนภูมิที่ 6

ร้อยละ



แผนภูมิที่ 6 จำนวนที่จัดสรรจําแนกตามคณะ/ศูนย์/งานก / ศูนย์

มหาวิทยาลัยราชภัฏรำไพพรรณี
Pibulsongkram Rajabhat University

ตารางที่ 8 งบประมาณที่จัดสรรในแผนงานบริหารการศึกษาระดับอุดมศึกษา จำแนกตาม
หมวดรายจ่ายและคณะ

หมวดรายจ่าย คณะ	เงินเดือน ค่าจ้างประจำ	ค่าจ้าง ชั่วคราว	ค่าตอบแทน ใช้สอยวัสดุ	สาธารณูปโภค	รวม
1. สำนักอธิการบดี/ศูนย์/ สำนัก	-	2,164,800	3,293,570	-	6,035,700
- งบบำรุงการศึกษา	6,574,200	-	1,606,800	2,293,570	10,474,570
- งบประมาณแผ่นดิน					
รวม	6,574,200	2,164,800	5,477,700	2,293,570	16,510,270
2. คณะครุศาสตร์					
- งบบำรุงการศึกษา	-	174,000	30,000	20,000	224,000
- งบประมาณแผ่นดิน	-	-	-	-	-
รวม		174,000	30,000	20,000	224,000
3. คณะวิทยาศาสตร์และเทคโนโลยี					
- งบบำรุงการศึกษา	-	1,187,520	90,000	20,000	1,297,520
- งบประมาณแผ่นดิน	-	-	-	-	-
รวม		1,187,520	90,000	20,000	1,297,520
4. คณะมนุษยศาสตร์และ สังคมศาสตร์					
- งบบำรุงการศึกษา	-	506,960	30,000	20,000	556,960
- งบประมาณแผ่นดิน	-	-	-	-	-
รวม		506,960	30,000	20,000	556,960

ตารางที่ 8 (do) งบประมาณที่จัดสรรในแผนงานบริหารการศึกษาระดับอุดมศึกษา จำแนกตาม
หมวดรายจ่ายและคณะ

คณะ \ หมวดรายจ่าย	เงินเดือน ค่าจ้างประจำ	ค่าจ้าง ชั่วคราว	ค่าตอบแทน ใช้สอยวัสดุ	สาธารณูปโภค	รวม
5. คณะวิทยาการจัดการ					
- งบบำรุงการศึกษา	-	205,920	30,000	20,000	255,920
- งบประมาณแผ่นดิน	-	-	-	-	-
รวม	-	205,920	30,000	20,000	255,920
6. คณะเทคโนโลยี การเกษตร					
- งบบำรุงการศึกษา	-	603,120	50,000	20,000	673,120
- งบประมาณแผ่นดิน	-	-	-	-	-
รวม	-	603,120	50,000	20,000	673,120
รวม					
- งบบำรุงการศึกษา	-	4,842,320	4,136,900	100,000	9,043,220
- งบประมาณแผ่นดิน	6,574,200	-	1,806,800	2,293,570	10,474,570

จากตารางที่ 8 เมื่อพิจารณาถึงงบประมาณในแผนงานบริหารการศึกษิตตามหมวดรายจ่าย จะเห็นได้ว่า งบประมาณแผ่นดินจัดสรรให้เฉพาะสำนักงานอธิการบดี/ศูนย์/สำนัก โดยจัดสรรในหมวดเงินเดือน ค่าจ้างประจำ ค่าตอบแทน ใช้สอย และวัสดุ และหมวดสาธารณูปโภค ส่วนคณะต่างๆได้รับจัดสรรในส่วนที่เป็นงบประมาณบำรุงการศึกษาเพียงประเภทเดียว โดยจัดสรรในหมวดค่าจ้างชั่วคราว ค่าตอบแทน ใช้สอยและวัสดุ และหมวดสาธารณูปโภค

ตารางที่ 9 งบประมาณที่ได้รับจัดสรรในแผนงานจัดการศึกษาระดับอุดมศึกษา จำแนกตาม
หมวดรายจ่ายและคณะ

หมวดรายจ่าย คณะ	เงินเดือน ค่าจ้างประจำ	ค่าจ้างชั่วคราว	ค่าตอบแทน ใช้สอยวัสดุ	รวม
1. คณะครุศาสตร์				
- งบบำรุงการศึกษา	-	-	1,345,500	1,345,500
- งบประมาณแผ่นดิน	16,061,900	-	1,015,500	17,077,400
รวม	16,061,900	-	2,361,000	18,422,900
2. คณะวิทยาศาสตร์และเทคโนโลยี				
- งบบำรุงการศึกษา	-	-	1,362,500	1,362,500
- งบประมาณแผ่นดิน	16,249,000	228,960	1,567,400	18,045,360
รวม	16,249,000	228,960	2,929,900	19,407,860
3. คณะมนุษยศาสตร์และสังคมศาสตร์				
- งบบำรุงการศึกษา	-	-	713,000	713,000
- งบประมาณแผ่นดิน	15,217,300	-	556,000	15,773,300
รวม	15,217,300	-	1,269,000	16,486,300
4. คณะวิทยาการจัดการ				
- งบบำรุงการศึกษา	-	-	633,000	633,000
- งบประมาณแผ่นดิน	4,804,200	-	583,200	5,387,400
รวม	15,217,300	-	1,216,200	6,020,400
5. คณะเทคโนโลยีการเกษตร				
- งบบำรุงการศึกษา	-	-	404,800	404,800
- งบประมาณแผ่นดิน	1,537,800	-	527,900	2,065,700
รวม	1,537,800	-	932,700	2,470,500
รวมทั้งสิ้น	-	-	4,458,800	4,458,800
- งบบำรุงการศึกษา	53,870,200	228,960	4,250,800	58,349,160
- งบประมาณแผ่นดิน	53,870,200	228,960	8,708,800	62,807,960

จากตารางที่ 9 เมื่อพิจารณางบประมาณที่จัดสรรในแผนงานจัดการศึกษา จะเห็นว่า
งบประมาณแผ่นดินได้จัดสรรให้ในหมวดเงินเดือน ค่าจ้างประจำ และหมวดค่าตอบแทนใช้สอย
และวัสดุในทุกคณะและเฉพาะคณะวิทยาศาสตร์และเทคโนโลยียังได้รับจัดสรรงบประมาณแผ่นดิน
ในหมวดค่าจ้างชั่วคราวด้วย ส่วนงบประมาณบำรุงการศึกษาจัดสรรให้ทุกคณะในหมวดค่าตอบแทน
ใช้สอยและวัสดุ

มหาวิทยาลัยราชภัฏพิบูลสงคราม
Pibulsongkram Rajabhat University

ตารางที่ 10 งบประมาณที่จัดสรรในแผนงานปรับปรุงคุณภาพการศึกษาระดับอุดมศึกษา

จำแนกตามหมวดรายจ่ายและคณะ

หมวดรายจ่าย หน่วยงาน	ค่าจ้าง ชั่วคราว	ค่าตอบแทน ใช้สอยวัสดุ	สาธารณูปโภค	รวม
1. สำนักงานอธิการบดี / ศูนย์ / สำนัก				
- งบบำรุงการศึกษา	761,760	1,233,040	-	1,994,800
- งบประมาณแผ่นดิน	112,800	949,100	369,600	1,431,500
รวม	874,560	2,182,140	369,600	3,426,300
2. คณะครุศาสตร์				
- งบบำรุงการศึกษา	-	195,000	-	195,000
- งบประมาณแผ่นดิน	112,800	575,000	-	678,800
รวม	112,800	770,000	-	882,800
3. คณะวิทยาศาสตร์ และเทคโนโลยี				
- งบบำรุงการศึกษา	-	216,000	-	216,000
- งบประมาณแผ่นดิน	-	-	-	-
รวม	-	216,000	-	216,000
4. คณะมนุษยศาสตร์และ สังคมศาสตร์				
- งบบำรุงการศึกษา	-	189,000	-	189,000
- งบประมาณแผ่นดิน	527,400	240,000	-	767,400
รวม	527,400	429,000	-	956,400
5. คณะวิทยาการจัดการ				
- งบบำรุงการศึกษา	-	93,000	-	93,000
- งบประมาณแผ่นดิน	-	-	-	-
รวม	-	93,000	-	93,000
6. คณะเทคโนโลยีการเกษตร				
- งบบำรุงการศึกษา	-	51,000	-	51,000
- งบประมาณแผ่นดิน	-	-	-	-
รวม	-	51,000	-	51,000
รวมทั้งสิ้น	1,514,760	3,741,140	369,600	5,625,500

จากตารางที่ 10 เมื่อพิจารณางบประมาณ ในแผนงานปรับปรุงคุณภาพการศึกษาระดับ
อุดมศึกษา จะเห็นได้ว่างบประมาณแผ่นดินจัดสรรให้สำนักงานอธิการบดี / ศูนย์ / สำนัก ใน
หมวดค่าจ้างชั่วคราว ค่าตอบแทนใช้สอยและวัสดุ และหมวดสาธารณูปโภค คณะครุศาสตร์
และคณะมนุษยศาสตร์และสังคมศาสตร์ ได้รับจัดสรรในหมวดค่าจ้างชั่วคราว และค่าตอบแทน
ใช้สอยวัสดุ ส่วนคณะวิทยาศาสตร์และเทคโนโลยี คณะวิทยาการจัดการและคณะเทคโนโลยีการ
เกษตรไม่ได้รับจัดสรรงบประมาณแผ่นดิน

สำหรับงบประมาณบำรุงการศึกษานั้นได้จัดสรรให้แก่สำนักงานอธิการบดี/ศูนย์/สำนักใน
หมวดค่าจ้างชั่วคราว และค่าตอบแทนใช้สอยและวัสดุ ส่วนคณะต่างๆ จัดสรรให้เฉพาะหมวด
ค่าตอบแทน ใช้สอยและวัสดุ

มหาวิทยาลัยราชภัฏพิบูลสงคราม
Pibulsongkram Rajabhat University

ตารางที่ 11 งบประมาณที่ได้จัดสรรในแผนงานกิจการนักศึกษา จำแนกตามหมวดรายจ่าย

และคณะ

หมวดรายจ่าย	ค่าจ้างชั่วคราว	ค่าตอบแทนใช้สอยวัสดุ	เงินอุดหนุน	รวม
หน่วยงาน				
1. สำนักงานอธิการบดี/ศูนย์/สำนัก				
- งบบำรุงการศึกษา	46,800	104,832	205,480	357,112
- งบประมาณแผ่นดิน	-	237,200	-	237,200
รวม	46,800	342,032	205,480	594,312
2. คณะครุศาสตร์				
- งบบำรุงการศึกษา	-	52,980	-	52,980
- งบประมาณแผ่นดิน	-	-	-	-
รวม				52,980
3. คณะวิทยาศาสตร์และเทคโนโลยี				
- งบบำรุงการศึกษา	-	37,800	-	37,800
- งบประมาณแผ่นดิน	-	-	-	-
รวม		37,800		37,800
4. คณะมนุษยศาสตร์และสังคมศาสตร์				
- งบบำรุงการศึกษา	-	28,270	-	28,270
- งบประมาณแผ่นดิน	-	-	-	-
รวม		28,270		28,270
5. คณะวิทยาการจัดการ				
- งบบำรุงการศึกษา	-	23,160	-	23,160
- งบประมาณแผ่นดิน	-	-	-	-
รวม		23,160		23,160
6. คณะเทคโนโลยีการเกษตร				
- งบบำรุงการศึกษา	-	11,900	-	11,900
- งบประมาณแผ่นดิน	-	-	-	-
รวม		11,900		11,900
รวมทั้งสิ้น	46,800	496,142	205,480	748,422

จากตารางที่ 11 เมื่อพิจารณางบประมาณในแผนงานกิจกรรมนักศึกษาจะเห็นว่า มี การจัดสรรงบประมาณแผ่นดินเฉพาะในหมวดค่าตอบแทนใช้สอยและวัสดุของสำนักงานอธิการบดี / ศูนย์ / สำนัก เพียงหมวดเดียว นอกนั้นใช้งบประมาณบำรุงการศึกษาโดยจัดสรรในหมวด ค่าตอบแทน ใช้สอยและวัสดุ ให้แก่ทุกคณะและศูนย์ / สำนัก ส่วนเงินอุดหนุนจัดสรรให้แก่สำนักงานอธิการบดี / ศูนย์ / สำนักเท่านั้น

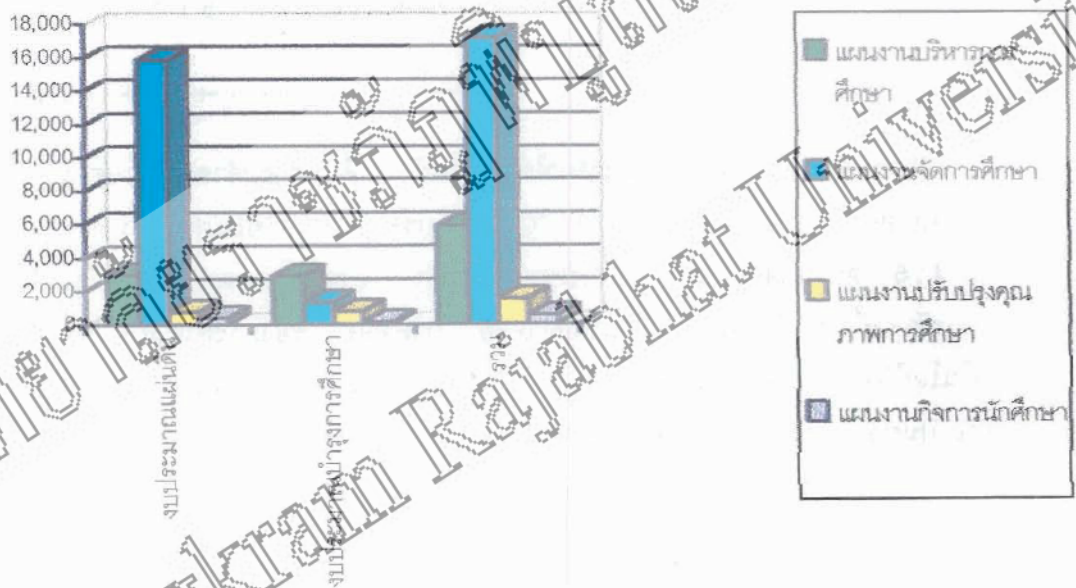
ตอนที่ 3 ผลการวิเคราะห์ค่าใช้จ่ายต่อหัวนักศึกษา

จากการวิเคราะห์ค่าใช้จ่ายต่อหัวในการผลิตบัณฑิตระดับปริญญาตรีของสถาบันราชภัฏ พิบูลสงคราม ทั้งจากงบประมาณแผ่นดินและงบประมาณบำรุงการศึกษา จำแนกตามแผนงานและ คณะ ปรากฏดังในตารางที่ 12 - 19

ตารางที่ 12 ค่าใช้จ่ายต่อหัวนักศึกษาจากงบประมาณที่จัดสรร จำแนกตามแผนงาน

แผนงาน	งบประมาณ แผ่นดิน	งบประมาณ บำรุงการศึกษา	รวม
1. แผนงานบริหารการศึกษา ระดับอุดมศึกษา	2,989.32	2,891.51	5,880.83
2. แผนงานจัดการศึกษาระดับ อุดมศึกษา	15,864.35	1,329.97	17,194.32
3. แผนงานปรับปรุงคุณภาพการศึกษา ระดับอุดมศึกษา	755.94	788.35	1,544.29
4. แผนงานกิจการนักศึกษา	408.37	146.45	554.82
รวม	20,017.98	5,156.28	25,174.26

จากตารางที่ 12 แสดงว่า เมื่อวิเคราะห์ค่าใช้จ่ายต่อหัวนักศึกษาจากงบประมาณที่จัดสรรตามประเภทของแผนงานพบว่า ค่าใช้จ่ายต่อหัวนักศึกษาคิดเฉลี่ยทั้งสถาบันหัวละ 25,174.26 บาทต่อปี โดยเป็นงบประมาณแผ่นดินหัวละ 20,017.98 บาทต่อปี งบประมาณบำรุงการศึกษาหัวละ 5156.28 บาท เมื่อจำแนกตามประเภทของแผนงาน พบว่า เป็นงบประมาณในแผนจัดการศึกษา มากที่สุด คิดเป็นหัวละ 17,194.32 บาท รองลงไปเป็นงบประมาณในแผนงานบริหารการศึกษา คิดเป็นหัวละ 5,880.83 บาท แผนงานปรับปรุงคุณภาพการศึกษาคิดเป็นหัวละ 1,544.29 บาท และแผนงานกิจการนักศึกษาหัวละ 554.82 บาทตามลำดับ ดังแสดงในแผนภูมิที่ 7

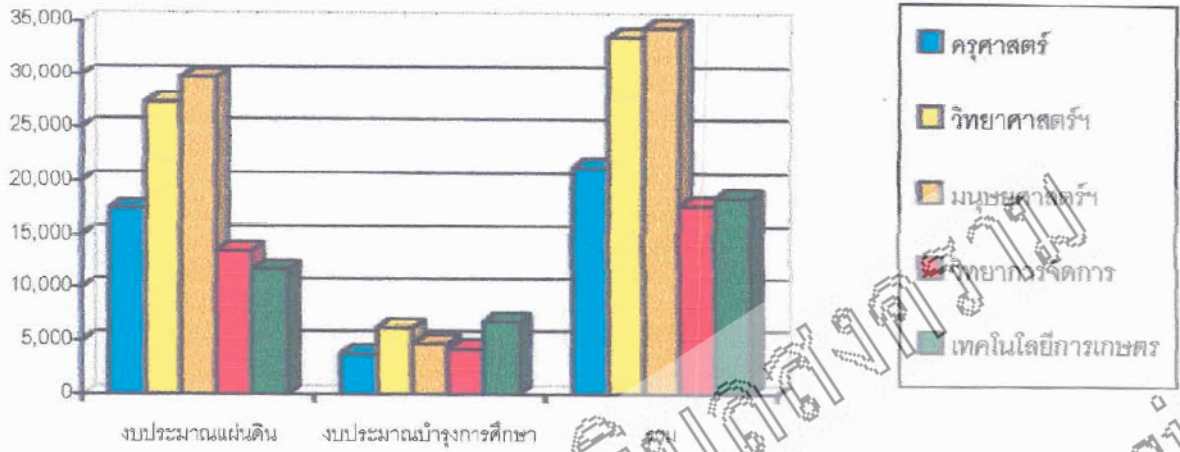


แผนภูมิที่ 7 ค่าใช้จ่ายต่อหัวนักศึกษาจากงบประมาณที่จัดสรร จำแนกตามแผนงาน

ตารางที่ 13 ค่าใช้จ่ายต่อหัวนักศึกษาจากงบประมาณที่ได้รับการจัดสรร จำแนกตามประเภทของงบประมาณและคณะ

คณะ	งบประมาณแผ่นดิน	งบประมาณบำรุงการศึกษา	รวม
1. คณะครุศาสตร์	17,556.38	3,800.45	21,356.83
2. คณะวิทยาศาสตร์และเทคโนโลยี	27,425.81	6,207.63	33,633.44
3. คณะมนุษยศาสตร์และสังคมศาสตร์	29,772.78	4,733.38	34,506.16
4. คณะวิทยาการจัดการ	13,583.32	4,258.45	17,842.17
5. คณะเทคโนโลยีการเกษตร	11,751.22	6,781.49	18,532.71
รวม	20,017.98	5,156.28	25,174.26

จากตารางที่ 13 เมื่อวิเคราะห์ค่าใช้จ่ายต่อหัวนักศึกษาโดยจำแนกตามคณะ พบว่า มีค่าใช้จ่ายต่อหัวอยู่ระหว่าง 17,842.17-34,506.16 บาท โดยเฉลี่ยในภาพรวมทั้งสถาบัน คิดเป็น 25,174.26 บาทต่อปี เมื่อจำแนกเป็นคณะพบว่า คณะมนุษยศาสตร์และสังคมศาสตร์มีค่าใช้จ่ายต่อหัวสูงที่สุด คิดเป็นหัวละ 34,506.16 บาทต่อปี รองลงไปได้แก่คณะวิทยาศาสตร์และเทคโนโลยีคิดเป็นหัวละ 33,633.44 บาทต่อปี คณะวิทยาการจัดการมีค่าใช้จ่ายต่อหัวน้อยที่สุดคิดเป็นหัวละ 17,842.17 บาทต่อปี ดังแสดงในแผนภูมิที่ 8

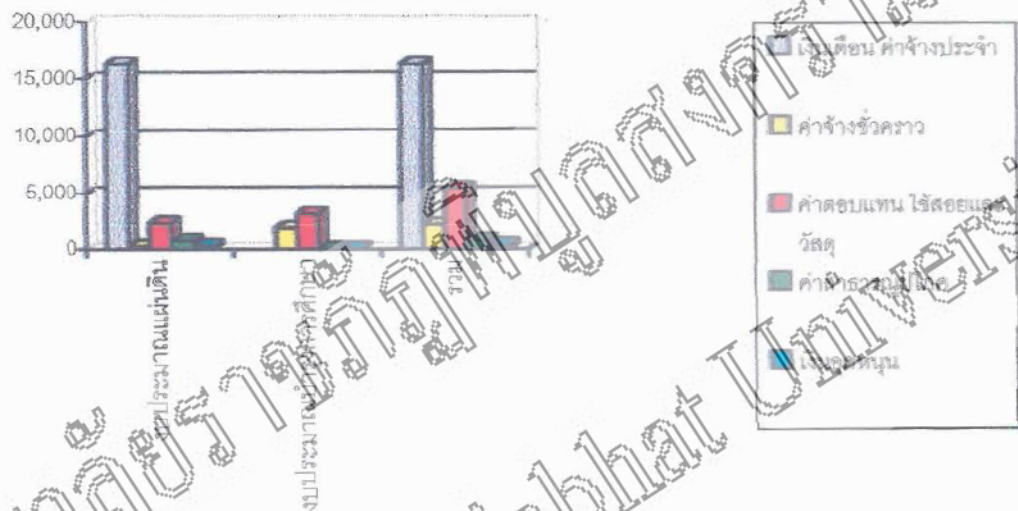


แผนภูมิที่ 8 ค่าใช้จ่ายต่อหัวนักเรียนจากงบประมาณที่ได้รับจัดสรร จำแนกตามประเภทของงบประมาณและคณะ

ตารางที่ 14 ค่าใช้จ่ายต่อหัวนักเรียนจากงบประมาณที่ได้รับจัดสรร จำแนกตามหมวดรายจ่าย

หมวดรายจ่าย	งบประมาณ		รวม
	แผ่นดิน	การศึกษา	
1. เงินเดือน ค่าจ้างประจำ	16,320.76	-	16,320.76
2. ค่าจ้างชั่วคราว	275.18	1, 884.23	2,159.41
3. ค่าตอบแทน วัสดุและวัสดุ	2,321.32	3,167.05	5,488.37
4. ค่าสาธารณูปโภค	760.04	46.36	806.40
5. เงินอุดหนุน	340.68	58.64	399.32
รวม	20,017.98	5,156.28	25,174.26

จากตารางที่ 14 เมื่อวิเคราะห์ค่าใช้จ่ายต่อหัวนักศึกษาจำแนกตามหมวดรายจ่าย พบว่า ค่าใช้จ่ายต่อหัวในหมวดเงินเดือนและค่าจ้างประจำมีมากที่สุดคิดเป็นหัวละ 16,320.76 บาท ต่อปี รองลงไปเป็นค่าใช้จ่ายในหมวดค่าตอบแทนใช้สอยและวัสดุคิดเป็นหัวละ 5,488.37 บาท ต่อปี ส่วนค่าใช้จ่ายในหมวดเงินอุดหนุนมีน้อยที่สุดคิดเป็นหัวละ 399.32 บาทต่อปี ดังแสดงในแผนภูมิที่ 9



แผนภูมิที่ 9 ค่าใช้จ่ายต่อหัวนักศึกษาจำแนกตามประเภทที่จัดสรรจำแนกตามหมวดรายจ่าย

ตารางที่ 15 ค่าใช้จ่ายต่อหัวนักศึกษาจากงบประมาณที่ได้รับการจัดสรรทั้งหมด จำแนกตาม
คณะ และหมวดค่าใช้จ่าย

หมวดรายจ่าย หน่วยงาน	เงินเดือน ค่าจ้างประจำ	ค่าจ้าง ชั่วคราว	ค่าตอบแทน ใช้สอยวัสดุ	สาธารณูปโภค	เงิน อุดหนุน	รวม
1. คณะครุศาสตร์						
- งบบำรุงการศึกษา		983.24	2,743.09	15.48	58.64	3,800.45
- งบประมาณแผ่นดิน	14,308.01	119.50	2,028.15	760.04	340.68	17,556.38
รวม	14,308.01	1,120.74	4,771.24	775.52	399.32	21,356.83
2. คณะวิทยาศาสตร์ และ เทคโนโลยี						
- งบบำรุงการศึกษา		1,420.92	37,199.90	26.18	58.64	6,207.64
- งบประมาณแผ่นดิน	23,144.52	331.88	2,848.68	760.04	340.68	27,425.80
รวม	23,144.52	2,734.80	6,568.58	786.22	399.32	33,633.44
3. คณะมนุษยศาสตร์ และสังคมศาสตร์						
- งบบำรุงการศึกษา		1,644.43	2,994.01	36.30	58.64	4,733.38
- งบประมาณแผ่นดิน	25,765.21	860.13	2,046.72	760.04	340.68	29,772.78
รวม	25,765.21	2,504.56	5,040.73	796.34	399.32	34,506.16
4. คณะวิทยาการจัดการ						
- งบบำรุงการศึกษา		1,222.29	2,900.60	76.92	58.64	4,258.45
- งบประมาณแผ่นดิน	10,595.26	32.19	1,855.55	760.04	340.68	13,583.72
รวม	10,595.26	1,254.48	4,756.15	836.96	399.32	17,842.17
5. คณะเทคโนโลยี การเกษตร						
- งบบำรุงการศึกษา		3,168.26	3,477.67	76.92	58.64	6,781.49
- งบประมาณแผ่นดิน	7,790.82	32.19	2,827.49	760.04	340.68	11,751.22
รวม	7,790.82	3,200.45	6,305.16	836.96	399.32	18,532.71
เฉลี่ย	16,320.76	2,159.41	5,488.37	806.40	399.32	25,174.26

จากตารางที่ 15 เมื่อพิจารณาค่าใช้จ่ายต่อหัวนักศึกษาจำแนกตามคณะและหมวดค่าใช้จ่าย พบว่า แต่ละคณะมีค่าใช้จ่ายต่อหัวนักศึกษามหาวิทยาลัยเดือน ค่าจ้างประจำมากที่สุด โดยคณะมนุษยศาสตร์และสังคมศาสตร์มีค่าใช้จ่ายต่อหัวนักศึกษามากที่สุด และคณะวิทยาการจัดการมีค่าใช้จ่ายต่อหัวนักศึกษาน้อยที่สุด

เมื่อพิจารณาในภาพรวมพบว่า ค่าใช้จ่ายต่อหัวนักศึกษาในภาพรวมที่สถาบันคิดเป็นหัวละ 25,174.26 บาท เป็นค่าใช้จ่ายมหาวิทยาลัยเดือนค่าจ้างประจำมากที่สุดคิดเป็นหัวละ 16,320.76 บาท และค่าใช้จ่ายมหาวิทยาลัยอุดหนุนน้อยที่สุด คิดเป็นหัวละ 399.32 บาท

ตารางที่ 16 ค่าใช้จ่ายต่อหัวนักศึกษาจากงบประมาณที่ได้รับการจัดสรรแผนงานบริหารการศึกษาระดับอุดมศึกษา จำแนกตามคณะประเภทของงบประมาณและหมวดรายจ่าย

คณะ / หมวดรายจ่าย	เงินเดือน ค่าจ้างประจำ	ค่าจ้าง ชั่วคราว	ค่าตอบแทน ใช้สอยวัสดุ	สาธารณูปโภค	รวม
1. คณะครุศาสตร์					
- งบบำรุงการศึกษา		752.48	1,127.93	15.48	1,895.89
- งบประมาณแผ่นดิน	1,876.20	-	458.56	654.56	2,989.32
รวม	1,876.20	752.48	1,586.49	670.04	4,885.21
2. คณะวิทยาศาสตร์ และเทคโนโลยี					
- งบบำรุงการศึกษา	-	2,172.16	1,222.51	26.18	3,420.85
- งบประมาณแผ่นดิน	1,876.20	-	458.56	654.56	2,989.32
รวม	1,876.20	2,172.16	1,681.07	680.74	6,410.17
4. คณะมนุษยศาสตร์ และสังคมศาสตร์					
- งบบำรุงการศึกษา	-	1,413.67	1,151.81	36.30	2,601.78
- งบประมาณแผ่นดิน	1,876.20	-	458.56	654.56	2,989.32
รวม	1,876.20	1,413.67	1,610.37	690.86	5,591.10
4. คณะวิทยาการจัดการ					
- งบบำรุงการศึกษา	-	991.53	1,159.16	76.92	2,227.61
- งบประมาณแผ่นดิน	1,876.20	-	458.56	654.56	2,989.32
รวม	1,876.20	991.53	1,617.72	731.48	5,216.93

ตารางที่ 16 (ต่อ) ค่าใช้จ่ายต่อหัวนักศึกษาจากงบประมาณที่ได้รับการจัดสรรแผนงานบริหารการศึกษาระดับอุดมศึกษา จำแนกตามคณะประเภทของงบประมาณและหมวดรายจ่าย

หมวดรายจ่าย หน่วยงาน	เงินเดือน ค่าจ้าง ประจำ	ค่าจ้าง ชั่วคราว	ค่าตอบแทน ใช้สอยวัสดุ	สาธารณูปโภค	รวม
6. คณะเทคโนโลยี					
การเกษตร	-	2,937.50	1,297.02	76.92	4,311.44
- งบบำรุงการศึกษา	1,876.20	-	458.56	654.56	2,989.32
- งบประมาณแผ่นดิน					
รวม	1,876.20	2,937.50	1,755.58	731.48	7,300.76
รวมทั้งสิ้น					
- งบบำรุงการศึกษา	-	1,653.47	1,191.69	46.36	2,891.51
- งบประมาณแผ่นดิน	1,876.20	-	458.56	654.56	2,989.32
รวม	1,876.20	1,653.47	1,650.25	700.92	5,880.83

จากตารางที่ 16 แสดงว่าค่าใช้จ่ายต่อหัวนักศึกษาในแผนบริหารการศึกษาย ในภาพรวมทุกคณะ คิดเป็นหัวละ 5880.83 บาทต่อปี เมื่อจำแนกเป็นคณะพบว่า คณะเทคโนโลยีการเกษตร มีค่าใช้จ่ายต่อหัวนักศึกษาสูงที่สุด รองลงมาได้แก่คณะวิทยาศาสตร์และเทคโนโลยี คณะมนุษยศาสตร์และสังคมศาสตร์ คณะวิทยาการจัดการ และคณะครุศาสตร์ตามลำดับ

ตารางที่ 17 ค่าใช้จ่ายต่อหัวนักศึกษาจากงบประมาณที่จัดสรรแผนงานจัดการศึกษาระดับอุดมศึกษาจำแนก ตามคณะประเภทของงบประมาณและหมวดรายจ่าย

หมวดรายจ่าย คณะ	เงินเดือน ค่าจ้างประจำ	ค่าจ้างชั่วคราว	ค่าตอบแทน ใช้สอย วัสดุ	รวม
1. คณะครุศาสตร์				
- งบบำรุงการศึกษา	-	-	1,041.41	1,041.41
- งบประมาณแผ่นดิน	12,431.81	-	758.99	13,217.80
รวม	12,431.81	-	1,827.40	14,259.21
2. คณะวิทยาศาสตร์ และเทคโนโลยี				
- งบบำรุงการศึกษา	-	-	1,783.38	1,783.38
- งบประมาณแผ่นดิน	21,268.32	299.69	2,051.57	23,619.58
รวม	21,268.32	299.69	3,834.95	25,402.96
3. คณะมนุษยศาสตร์ และสังคมศาสตร์				
- งบบำรุงการศึกษา	-	-	1,119.31	1,119.31
- งบประมาณแผ่นดิน	23,889.01	-	872.84	24,761.85
รวม	23,889.01	-	1,992.15	25,881.16
4. คณะวิทยาการจัดการ				
- งบบำรุงการศึกษา	-	-	1,148.82	1,148.82
- งบประมาณแผ่นดิน	8,719.06	-	1,058.44	9,777.50
รวม	8,719.06	-	2,207.26	10,926.32
5. คณะเทคโนโลยีการเกษตร				
- งบบำรุงการศึกษา	-	-	1,556.92	1,556.92
- งบประมาณแผ่นดิน	5,914.62	-	2,030.38	7,945.00
รวม	5,914.62	-	3,587.30	9,501.92
รวมทั้งสิ้น				
- งบบำรุงการศึกษา	-	-	1,329.97	1,329.97
- งบประมาณแผ่นดิน	14,444.56	59.95	1,359.84	15,864.35
รวม	14,444.56	59.95	2,689.81	17,194.32

จากตารางที่ 17 แสดงว่าค่าใช้จ่ายต่อหัวนักศึกษาในแผนงานจัดการศึกษาในภาพรวมคิดเป็นหัวละ 17,194.32 บาทต่อปี เมื่อจำแนกตามคณะพบว่าคณะมนุษยศาสตร์และสังคมศาสตร์ มีค่าใช้จ่ายต่อหัวนักศึกษาสูงที่สุด รองลงไป ได้แก่ คณะวิทยาศาสตร์และเทคโนโลยี คณะครุศาสตร์ คณะวิทยาการจัดการและคณะเทคโนโลยีการเกษตร ตามลำดับ

ตารางที่ 18 ค่าใช้จ่ายต่อหัวนักศึกษาจากงบประมาณที่ได้รับการจัดสรรแผนงานปรับปรุงคุณภาพการศึกษา จำแนกตามคณะ ประเภทของงบประมาณและหมวดรายจ่าย

หมวดรายจ่าย	ค่าจ้างชั่วคราว	ค่าตอบแทน ใช้สอยวัสดุ	สาธารณูปโภค	รวม
คณะ				
1. คณะครุศาสตร์				
- งบบำรุงการศึกษา	217.40	502.82	-	720.22
- งบประมาณแผ่นดิน	119.50	715.91	105.48	940.89
รวม	336.90	1,218.73	105.48	1,661.11
2. คณะวิทยาศาสตร์ และเทคโนโลยี				
- งบบำรุงการศึกษา	217.40	634.61	-	852.01
- งบประมาณแผ่นดิน	32.19	270.86	105.48	408.53
รวม	249.59	905.47	105.48	1,260.54
3. คณะมนุษยศาสตร์ และสังคมศาสตร์				
- งบบำรุงการศึกษา	217.40	648.59	-	865.99
- งบประมาณแผ่นดิน	860.13	647.63	105.48	1,613.24
รวม	1,077.53	1,296.22	105.48	2,479.23
4. คณะวิทยาการจัดการ				
- งบบำรุงการศึกษา	217.40	520.67	-	738.07
- งบประมาณแผ่นดิน	32.19	270.86	105.48	408.53
รวม	249.59	791.53	105.48	1,146.60

ตารางที่ 18 (ต่อ) ค่าใช้จ่ายต่อหัวนักศึกษาจากงบประมาณที่ได้รับการจัดสรร แผนงานปรับปรุง
คุณภาพการศึกษาจำแนกตามคณะประเภทของงบประมาณและหมวดรายจ่าย

หมวดรายจ่าย คณะ	ค่าจ้างชั่วคราว	ค่าตอบแทน ใช้สอยวัสดุ	สาธารณูปโภค	รวม
5. คณะเทคโนโลยีการเกษตร				
- งบบำรุงการศึกษา	217.40	548.04	-	765.44
- งบประมาณแผ่นดิน	32.19	270.86	105.48	408.53
รวม	249.59	818.90	105.48	1,173.97
รวมทั้งสิ้น				
- งบบำรุงการศึกษา	217.40	576.95	-	788.35
- งบประมาณแผ่นดิน	215.24	435.22	105.48	755.94
รวม	432.64	1,006.17	105.48	1,544.29

จากตารางที่ 18 แสดงว่า ค่าใช้จ่ายต่อหัวนักศึกษาแผนงานปรับปรุงคุณภาพการศึกษา
ระดับอุดมศึกษา โดยเฉลี่ยในภาพรวมคิดเป็นหัวละ 1,544.29 บาทต่อปี เมื่อจำแนกเป็นคณะ
พบว่า คณะมนุษยศาสตร์มีค่าใช้จ่ายต่อหัวนักศึกษาสูงสุด รองลงมาได้แก่ คณะครุศาสตร์ คณะ
วิทยาศาสตร์และเทคโนโลยี คณะเทคโนโลยีการเกษตร และคณะวิทยาการจัดการ
ตามลำดับ

ตารางที่ 19 ค่าใช้จ่ายต่อหัวนักศึกษาจากงบประมาณที่จัดสรรแผนงานกิจการนักศึกษาจำแนกตามคณะ ประเภทของงบประมาณและหมวดรายจ่าย

คณะ	หมวดรายจ่าย	ค่าจ้างชั่วคราว	ค่าตอบแทน ใช้สอยวัสดุ	เงินอุดหนุน	รวม
1. คณะครุศาสตร์	- งบบำรุงการศึกษา	13.36	70.93	58.64	142.93
	- งบประมาณแผ่นดิน	-	67.69	340.68	408.37
	รวม	13.36	138.62	399.32	551.30
2. คณะวิทยาศาสตร์ และเทคโนโลยี	- งบบำรุงการศึกษา	13.36	79.40	58.64	151.40
	- งบประมาณแผ่นดิน	-	67.69	340.68	408.37
	รวม	13.36	147.09	399.32	559.77
3. คณะมนุษยศาสตร์และ สังคมศาสตร์	- งบบำรุงการศึกษา	13.36	74.30	58.64	146.30
	- งบประมาณแผ่นดิน	-	67.60	340.68	408.37
	รวม	13.36	141.99	399.32	554.67
4. คณะวิทยาการจัดการ	- งบบำรุงการศึกษา	13.36	71.95	58.64	143.95
	- งบประมาณแผ่นดิน	-	67.69	340.68	408.37
	รวม	13.36	139.64	399.32	552.32
7. คณะเทคโนโลยี การเกษตร	- งบบำรุงการศึกษา	13.36	75.69	58.64	147.69
	- งบประมาณแผ่นดิน	-	67.69	340.68	408.37
	รวม	13.36	143.38	399.32	556.06
รวมทั้งสิ้น	- งบบำรุงการศึกษา	13.36	74.45	58.64	146.45
	- งบประมาณแผ่นดิน	-	67.69	340.68	408.37
	รวม	13.36	142.14	399.32	554.82

จากตารางที่ 19 แสดงว่าค่าใช้จ่ายต่อหัวนักศึกษาในแผนงานกิจการนักศึกษาในภาพรวมทั้งสถาบันคิดเป็นหัวละ 554.82 บาทต่อปี เมื่อจำแนกตามคณะพบว่า แต่ละคณะมีค่าใช้จ่ายต่อหัวนักศึกษาในจำนวนใกล้เคียงกัน กล่าวคือ ประมาณ 550 บาทต่อปีทุกคณะ

มหาวิทยาลัยราชภัฏพิบูลสงคราม
Pibulsongkram Rajabhat University

บทที่ 5

สรุป อภิปรายผล และข้อเสนอแนะ

จุดมุ่งหมายของการวิจัย

1. เพื่อศึกษาจำนวนนักศึกษาหัวจรจบ จำนวนหน่วยกิตนักศึกษาและจำนวนนักศึกษาเต็มเวลาในปีการศึกษา 2542 ของสถาบันราชภัฏพิบูลสงครามพิษณุโลก จำแนกตามคณะ
2. เพื่อศึกษางบประมาณที่ได้รับการจัดสรรในปีการศึกษา 2542 ของสถาบันราชภัฏพิบูลสงครามพิษณุโลกจากงบประมาณแผ่นดินและงบประมาณบำรุงการศึกษา ในส่วนที่เป็นงบดำเนินการ
3. เพื่อศึกษาค่าใช้จ่ายต่อหัวนักศึกษา สถาบันราชภัฏพิบูลสงครามพิษณุโลก จากงบประมาณแผ่นดินและงบประมาณบำรุงการศึกษาในส่วนที่เป็นงบดำเนินการ
4. เพื่อศึกษาค่าใช้จ่ายต่อหัวนักศึกษาจำแนกตามคณะ แผนงานและหมวดรายจ่ายต่าง ๆ

ขอบเขตของการวิจัย

1. ประชากรที่ใช้ในการศึกษาครั้งนี้ ได้แก่ นักศึกษาระดับปริญญาตรีภาคปกติของสถาบันราชภัฏพิบูลสงครามพิษณุโลก ปีการศึกษา 2542 ซึ่งใช้เพื่อกำหนด นักศึกษาเต็มเวลา (Full Time Equivalent Students) โดยที่นักศึกษาเต็มเวลา มีเกณฑ์ในการคิดคำนวณ คือ นักศึกษาเต็มเวลา 1 คน ลงทะเบียนในปีการศึกษาละ 36 หน่วยกิต หรือภาคเรียนละ 18 หน่วยกิต

2. ค่าใช้จ่ายต่อหัวนักศึกษา (Cost per Student Head) คำนวณจากค่าใช้จ่ายของงบประมาณแผ่นดิน และเงินบำรุงการศึกษาโดยคำนวณเฉพาะงบดำเนินการเท่านั้น ทั้งนี้เพราะงบลงทุนมักจะเป็นค่าใช้จ่ายที่ไม่ได้เกิดขึ้นเป็นประจำทุกปี แต่เป็นการลงทุนที่ให้ผลตอบแทนในระยะยาวที่ต่อเนื่องอาจจะเป็น 10 - 50 ปี แล้วแต่ชนิดของ การลงทุน

3. ในการวิจัยครั้งนี้ ผู้วิจัยจะคิดเฉพาะค่าใช้จ่ายต่อหัวที่สถาบันได้จ่ายไป โดยไม่คำนึงถึงรายจ่ายส่วนตัวของนักศึกษาที่ได้เสียไปเนื่องจากการมารับการศึกษาในสถาบัน

รูปแบบการวิจัย

ใช้การวิเคราะห์เอกสารโดยใช้เอกสารเกี่ยวกับการลงทะเบียนเรียนของนักศึกษาภาคปกติ จากสำนักส่งเสริมวิชาการ และเอกสารการจัดสรรงบประมาณจากสำนักวางแผนและพัฒนาในภาคเรียนที่ 1/2542 และภาคเรียนที่ 2/2542

การเก็บรวบรวมข้อมูล

คณะผู้วิจัยได้ทำการเก็บรวบรวมข้อมูลด้วยตนเอง ข้อมูลที่รวบรวมมาในครั้งนี้ ได้แก่

1. ข้อมูลด้านนักศึกษาเต็มเวลา ได้จากเอกสารการลงทะเบียนเรียนของศึกษาในระดับปริญญาตรี ซึ่งลงทะเบียนเรียนในภาคเรียนที่ 1/2542 และภาคเรียนที่ 2/2542 โดยจำแนกตามคณะ

2. ข้อมูลด้านค่าใช้จ่าย ได้จากข้อมูลด้านงบประมาณแผ่นดินและงบประมาณค่าบำรุงการศึกษา ที่ใช้จ่ายในด้านการดำเนินการในปีการศึกษา 2542 ซึ่งแบ่งออกตามประเภทของค่าใช้จ่ายดังนี้

2.1 ค่าเงินเดือนและค่าจ้างประจำ

2.2 ค่าจ้างชั่วคราว

2.3 ค่าตอบแทน ค่าใช้สอย และค่าวัสดุ

2.4 ค่าสาธารณูปโภค

2.5 เงินอุดหนุน

2.6 รายจ่ายอื่น

การวิเคราะห์ข้อมูล

ในการวิเคราะห์ข้อมูลครั้งนี้ คณะผู้วิจัยมีขั้นตอนในการดำเนินการโดยใช้วิธีการของกองแผนงาน มหาวิทยาลัยขอนแก่น (มหาวิทยาลัยขอนแก่น. 2541 : 36) ดังนี้

1. ประมวลผลข้อมูลนักศึกษาที่ลงทะเบียนเรียนของคณะต่าง ๆ ทั้งในภาคเรียนที่ 1 และภาคเรียนที่ 2 ปีการศึกษา 2542

2. วิเคราะห์จำนวนหน่วยกิตนักศึกษา (Student Credit Hour = SCH)

3. วิเคราะห์จำนวนนักศึกษาเต็มเวลา (Full Time Equivalent Student = FTES)

4. วิเคราะห์ค่าใช้จ่ายต่อหัวนักศึกษา (Cost Student Head)

สรุปผลการวิจัย

1. ผลการวิเคราะห์จำนวนนักศึกษาหัวจริง จำนวนหน่วยกิตนักศึกษาและจำนวนนักศึกษาเต็มเวลา

1.1 จำนวนนักศึกษาหัวจริง ในปีการศึกษา 2542 มีจำนวน 3,504 เมื่อจำแนกตามคณะพบว่านักศึกษาคณะครุศาสตร์มีจำนวนมากที่สุด รองลงไป ได้แก่ คณะวิทยาศาสตร์และเทคโนโลยี คณะมนุษยศาสตร์และสังคมศาสตร์ และคณะวิทยาการจัดการ ตามลำดับ

1.2 จำนวนหน่วยกิตนักศึกษา (SCH) และจำนวนนักศึกษาเต็มเวลา (FTES) ในปีการศึกษา 2542 เท่ากับ 124,753 และ 3,465.36 คณะที่มีจำนวนหน่วยกิตนักศึกษาจำนวนนักศึกษาและจำนวนนักศึกษาเต็มเวลามากที่สุด ได้แก่ คณะมนุษยศาสตร์และสังคมศาสตร์ รองลงไป ได้แก่ คณะวิทยาศาสตร์และเทคโนโลยี คณะวิทยาการจัดการ และคณะครุศาสตร์ ตามลำดับ ส่วนคณะเทคโนโลยีการเกษตรมีจำนวนน้อยที่สุด

2. ผลการวิเคราะห์งบประมาณที่ได้รับจัดสรร

2.1 ในปีการศึกษา 2542 สถาบันราชภัฏพิบูลสงครามได้รับการจัดสรรงบประมาณรวม 89,893,422 บาท เป็นงบประมาณแผ่นดินจำนวน 731,141,380 บาท และงบประมาณบำรุงการศึกษาจำนวน 16,725,042 บาท

2.2 งบประมาณแผ่นดิน จัดสรรเป็นแผนงานจัดการศึกษามากที่สุด คิดเป็นร้อยละ 79.87 รองลงไป เป็นแผนงานบริหารการศึกษาระดับอุดมศึกษา แผนงานปรับปรุงคุณภาพการศึกษาระดับอุดมศึกษา และแผนงานกิจการนักศึกษา ตามลำดับ ส่วนงบประมาณบำรุงการศึกษาจัดสรรเป็นแผนงานบริหารการศึกษามากที่สุด (ร้อยละ 53.98) รองลงไปจัดสรรเป็นแผนงานจัดการศึกษาระดับอุดมศึกษาและปรับปรุงคุณภาพการศึกษา ส่วนแผนงานกิจการนักศึกษาได้รับการจัดสรรน้อยที่สุด

2.3 งบประมาณแผ่นดินจัดสรรในหมวดเงินเดือนและค่าจ้างประจำมากที่สุด (ร้อยละ 82.64) รองลงไปได้รับในหมวดค่าตอบแทนใช้สอยและวัสดุร้อยละ 10.74 ส่วนงบประมาณบำรุงการศึกษาจัดสรรมากที่สุดในหมวดค่าตอบแทนใช้สอยและวัสดุ (ร้อยละ 64.44) รองลงไปเป็นหมวดค่าจ้างชั่วคราว (ร้อยละ 33.73)

2.4 งบประมาณที่จัดสรรในแต่ละคณะพบว่าสำนักงานอธิการบดี/ศูนย์/สำนัก ได้รับจัดสรรมากที่สุด รองลงไป ได้แก่ คณะวิทยาศาสตร์และเทคโนโลยี คณะครุศาสตร์และคณะมนุษยศาสตร์และสังคมศาสตร์ ตามลำดับส่วนคณะเทคโนโลยีการเกษตรได้รับจัดสรรน้อยที่สุดในส่วนที่เป็นงบประมาณแผ่นดิน พบว่าคณะวิทยาศาสตร์และเทคโนโลยี และคณะครุศาสตร์ได้รับการจัดสรรมากที่สุด และมีจำนวนใกล้เคียงกัน รองลงไป ได้แก่ คณะมนุษยศาสตร์ และสังคมศาสตร์

สำนักงานอธิการบดี / ศูนย์ / สำนัก ตามลำดับ ในส่วนที่เป็นงบประมาณบำรุงการศึกษา พบว่า งบประมาณจำนวน ร้อยละ 50 จัดสรรให้แก่สำนักงานอธิการบดี / ศูนย์ / สำนัก ส่วนที่เหลือจัดสรรให้แก่คณะวิทยาศาสตร์และเทคโนโลยีมากที่สุด รองลงไปได้แก่ คณะครุศาสตร์ และคณะมนุษยศาสตร์และสังคมศาสตร์ ตามลำดับ

2.5 งบประมาณที่ได้รับจัดสรรในแผนงานบริหารการศึกษาระดับอุดมศึกษา งบประมาณแผ่นดินจัดสรรให้สำนักงานอธิการบดี / ศูนย์ ■ สำนัก ในหมวดเงินเดือน ค่าจ้างประจำ หมวดค่าตอบแทนใช้สอยวัสดุ และหมวดสาธารณูปโภค ส่วนคณะต่าง ๆ ได้รับจัดสรรในส่วนที่เป็นงบประมาณบำรุงการศึกษาเพียงประเภทเดียว โดยจัดสรรในหมวดค่าจ้างชั่วคราว หมวดค่าตอบแทนใช้สอยวัสดุ และหมวดสาธารณูปโภค

2.6 งบประมาณที่จัดสรรในแผนงานจัดการศึกษาระดับอุดมศึกษา งบประมาณแผ่นดินจัดสรรให้ทุกคณะในหมวดเงินเดือน ค่าจ้างประจำ และหมวดค่าตอบแทนใช้สอยวัสดุและเฉพาะคณะวิทยาศาสตร์และเทคโนโลยีเพียงคณะเดียวที่ได้รับการจัดสรรในหมวดค่าจ้างชั่วคราว ส่วนงบประมาณบำรุงการศึกษาจัดสรรให้ทุกคณะในหมวดค่าตอบแทนใช้สอยวัสดุ

2.7 งบประมาณที่จัดสรรในแผนงานปรับปรุงคุณภาพการศึกษาระดับอุดมศึกษา งบประมาณแผ่นดินจัดสรรให้สำนักงานอธิการบดี ■ ศูนย์ ■ สำนัก ในหมวดค่าจ้างชั่วคราว หมวดค่าตอบแทนใช้สอยวัสดุ และหมวดค่าสาธารณูปโภคส่วนคณะต่าง ๆ จัดสรรให้เฉพาะคณะครุศาสตร์ และคณะมนุษยศาสตร์และสังคมศาสตร์โดยจัดสรรในหมวดค่าจ้างชั่วคราว หมวดค่าตอบแทนใช้สอยและวัสดุ ส่วนงบประมาณบำรุงการศึกษาจัดสรรให้สำนักงานอธิการบดี ■ ศูนย์ ■ สำนัก ในหมวดค่าจ้างชั่วคราว และหมวดค่าตอบแทนใช้สอยวัสดุ ส่วนคณะต่าง ๆ จัดสรรให้ในหมวดค่าตอบแทน ใช้สอยและวัสดุทุกคณะ

2.8 งบประมาณที่จัดสรรในแผนงานกิจการนักศึกษา พบว่างบประมาณแผ่นดินจัดสรรให้เฉพาะสำนักงานอธิการบดี / ศูนย์ / สำนัก ในหมวดค่าตอบแทนใช้สอยวัสดุ ส่วนงบประมาณบำรุงการศึกษา จัดสรรให้สำนักงานอธิการบดี / ศูนย์ / สำนัก ในหมวดค่าจ้างชั่วคราว หมวดค่าตอบแทนใช้สอยวัสดุ และหมวดเงินอุดหนุน ส่วนคณะต่าง ๆ จัดสรรให้เฉพาะหมวดค่าตอบแทนใช้สอยวัสดุเพียงหมวดเดียว

3. ผลการวิเคราะห์ค่าใช้จ่ายต่อหัวนักศึกษา

3.1 ค่าใช้จ่ายต่อหัวนักศึกษาคิดเฉลี่ยทั้งสถาบันหัวละ 25,174 บาทต่อปี โดยมาจาก งบประมาณแผ่นดินหัวละ 20,018 บาทต่อปี และงบประมาณบำรุงการศึกษาหัวละ 5,156 บาทต่อปี โดยเป็นงบประมาณในแผนจัดการศึกษาระดับอุดมศึกษามากที่สุด คิดเป็นหัวละ 17,194 บาท รองลงไปเป็นงบประมาณแผนงานบริหารการศึกษาคือ 5,580 บาท แผนงานปรับปรุงคุณภาพการศึกษาคือ 1,544 บาท และแผนงานกิจการนักศึกษาคือ 555 บาทต่อปี

3.2 ค่าใช้จ่ายต่อหัวนักศึกษาจำแนกตามคณะ พบว่าอยู่ระหว่าง 17,842-34,506 บาท ต่อปี คณะมนุษยศาสตร์และสังคมศาสตร์ มีค่าใช้จ่ายต่อหัวสูงที่สุด คิดเป็นหัวละ 34,506 บาทต่อปี รองลงไป ได้แก่ คณะวิทยาศาสตร์และเทคโนโลยีคิดเป็นหัวละ 33,633 บาทต่อปี ส่วนคณะวิทยาการจัดการมีค่าใช้จ่ายต่อหัวน้อยที่สุดคิดเป็นหัวละ 17,842 บาทต่อปี

3.3 ค่าใช้จ่ายต่อหัวนักศึกษาจำแนกตามหมวดรายจ่าย พบว่าเป็นค่าใช้จ่ายเกี่ยวกับหมวดเงินเดือน ค่าจ้างประจำมากที่สุด คิดเป็นหัวละ 16,320 บาท รองลงไป เป็นค่าตอบแทนใช้สอยวัสดุ หัวละ 5,488 บาท และค่าจ้างชั่วคราวหัวละ 2,159 บาท ส่วนค่าใช้จ่ายในหมวดเงินอุดหนุนได้รับน้อยที่สุดคิดเป็นหัวละ 399 บาทต่อปี

3.4 ค่าใช้จ่ายต่อหัวนักศึกษา ในแผนบริหารการศึกษา พบว่า แต่ละคณะได้รับจัดสรรในจำนวนที่ใกล้เคียงกันกล่าวคืออยู่ระหว่าง 4,885 - 7,300 ต่อหัวต่อปี เมื่อคิดค่าใช้จ่ายในภาพรวมทั้งสถาบัน จะได้หัวละ 5,880 บาทต่อปี คณะที่ได้รับจัดสรรมากที่สุดได้แก่คณะเทคโนโลยีการเกษตร ได้หัวละ 7,300 บาทต่อปี รองลงไปได้แก่ คณะวิทยาศาสตร์และเทคโนโลยี หัวละ 6,410 บาทต่อปี และคณะมนุษยศาสตร์และสังคมศาสตร์ได้หัวละ 5,591 บาทต่อปี

3.5 ค่าใช้จ่ายต่อหัวนักศึกษาในแผนงานจัดการศึกษาระดับอุดมศึกษา ในภาพรวมทั้งสถาบัน คิดเป็นหัวละ 17,194 บาทต่อปี คณะมนุษยศาสตร์และสังคมศาสตร์มีค่าใช้จ่ายต่อหัวสูงที่สุด คิดเป็น 25,881 บาทต่อปี รองลงไป ได้แก่ คณะวิทยาศาสตร์และเทคโนโลยี คิดเป็น 25,403 บาทต่อปี ส่วนคณะเทคโนโลยีการเกษตรมีค่าใช้จ่ายต่อหัวน้อยที่สุด คิดเป็น 9,502 บาทต่อปี

3.6 ค่าใช้จ่ายต่อหัวในแผนงานปรับปรุงคุณภาพการศึกษา ในภาพรวมทั้งสถาบัน คิดเป็นหัวละ 1,544 บาทต่อปี คณะมนุษยศาสตร์และสังคมศาสตร์มีค่าใช้จ่ายต่อหัวสูงที่สุด คิดเป็น 2,479 บาทต่อปี รองลงไปได้แก่ คณะครุศาสตร์ คิดเป็น 1,661 บาทต่อปี ส่วนคณะวิทยาการจัดการมีค่าใช้จ่ายต่อหัวน้อยที่สุด คิดเป็น 1,146 บาทต่อปี

3.7 ค่าใช้จ่ายต่อหัวนักศึกษาในภาพรวมทั้งสถาบัน คิดเป็น 555 บาทต่อปี โดยแต่ละคณะมีค่าใช้จ่ายในจำนวนที่ใกล้เคียงกัน

การอภิปรายผล

1. จำนวนนักศึกษาหัวจริงของสถาบันราชภัฏพิบูลสงคราม 3,504 คน เป็นนักศึกษา คณะครุศาสตร์จำนวน 1,292 คน คิดเป็น 36.87 % แสดงว่าการผลิตบัณฑิตของสถาบันราชภัฏพิบูลสงคราม ยังคงเน้นสาขาวิชาการศึกษามากกว่าสาขาวิชาอื่น ๆ ถึงแม้ว่าในช่วงเวลา 2 ปีที่

ผ่านมาทางสถาบันจะลดการรับนักศึกษาในสาขาวิชาการศึกษาลงแล้วก็ตาม แต่เมื่อคิดตามจำนวนหน่วยกิตนักศึกษา (SCH) และจำนวนนักศึกษาเต็มเวลา (FTES) กลับพบว่า คณะมนุษยศาสตร์และสังคมศาสตร์มีมากที่สุด รองลงไปเป็นคณะวิทยาศาสตร์และเทคโนโลยี ทั้งนี้เพราะนักศึกษาของคณะครุศาสตร์จะต้องไปเรียนรายวิชาเฉพาะด้าน (เอก - โท) กับทั้ง 2 คณะนี้มาก ประกอบกับคณะมนุษยศาสตร์และสังคมศาสตร์ และคณะวิทยาศาสตร์และเทคโนโลยี จะต้องจัดการเรียนการสอนในรายวิชาพื้นฐานทั่วไปให้แก่ทุกคณะอีกด้วย

2. งบประมาณที่ได้รับจัดสรรของสถาบันราชภัฏพิบูลสงคราม ในปีการศึกษา 2542 An เป็นจำนวนเงินทั้งสิ้นประมาณเกือบ 90 ล้านบาท มาจากงบประมาณแผ่นดินประมาณ 73 ล้านบาท และจากงบประมาณบำรุงการศึกษาเกือบ 17 ล้านบาท ส่วนที่เป็นงบประมาณแผ่นดินจัดสรรเป็นหมวดเงินเดือน และค่าจ้างประจำ เป็นจำนวนถึง 60 ล้านบาท คิดเป็น 82 % ของงบประมาณแผ่นดินทั้งหมดที่ได้รับงบประมาณแผ่นดินในหมวดค่าจ้างชั่วคราว ซึ่งเป็นค่าจ้างอาจารย์อาจารย์พิเศษ และหมวดเงินอุดหนุน ซึ่งเป็นงบประมาณด้านการวิจัยได้รับน้อยที่สุด โดยได้รับหมวดละประมาณ 1 ล้านบาทเท่านั้น ทางสถาบันน่าจะขอเพิ่มงบประมาณในหมวดรายจ่ายนี้ได้อีก โดยเฉพาะอย่างยิ่งในหมวดเงินอุดหนุน ด้านการวิจัยของสถาบัน ซึ่งแสดงให้เห็นว่าการทำวิจัยของอาจารย์ในสถาบันยังมีน้อยทั้ง ๆ ที่สถาบันเริ่มมีการเปิดสอนในระดับบัณฑิตศึกษา การทำวิจัยจึงนับว่าเป็นภาระกิจที่จำเป็นมากเมื่อเปรียบเทียบกับสถาบันอุดมศึกษาอื่น ๆ เช่น มหาวิทยาลัยขอนแก่น พบว่าได้รับงบประมาณในหมวดเงินอุดหนุนถึงร้อยละ 20.81 ซึ่งคิดเป็นจำนวนถึง 106 ล้านบาทเศษ (กองแผนงาน มหาวิทยาลัยขอนแก่น .2541 : 19)

ส่วนงบประมาณในหมวดค่าตอบแทนใช้สอยวัสดุก็เป็นอีกหมวดรายจ่ายหนึ่งที่ทางสถาบันราชภัฏพิบูลสงครามยังได้รับน้อยมาก เมื่อเปรียบเทียบกับมหาวิทยาลัยต่าง ๆ แต่เมื่อเปรียบเทียบกับสถาบันราชภัฏเพชรบุรีพบว่าได้รับจัดสรรในจำนวนเท่า ๆ กัน(สถาบันราชภัฏเพชรบุรี.2541:15) ดังนั้นค่าใช้จ่ายในหมวดรายจ่ายนี้ส่วนใหญ่จึงมาจากงบประมาณบำรุงการศึกษา ทำให้งบประมาณบำรุงการศึกษาส่วนใหญ่ใช้จ่ายในหมวดค่าตอบแทนใช้สอยวัสดุ และหมวดค่าจ้างชั่วคราว คิดเป็นร้อยละ 64.44 และ ร้อยละ 33.73 ตามลำดับ

3. งบประมาณที่ได้รับจัดสรร เมื่อจำแนกตามแผนงาน พบว่า ส่วนใหญ่ในแผนงานจัดการศึกษามากที่สุด คิดเป็นร้อยละ 69.87 โดยส่วนใหญ่มาจากงบประมาณแผ่นดิน ส่วนแผนงานกิจการนักศึกษาได้รับจัดสรรน้อยที่สุด คิดเป็นร้อยละ 2.16 ที่น่าสังเกต คือ งบประมาณในแผนงานปรับปรุงคุณภาพการศึกษาระดับอุดมศึกษา ได้รับจัดสรรเพียงร้อยละ 6.26 ซึ่งนับได้ว่าค่อนข้างน้อย เมื่อเปรียบเทียบกับมหาวิทยาลัยขอนแก่นที่ได้รับจัดสรรในหมวดนี้ร้อยละ 10.61 โดยมาจากงบประมาณแผ่นดินถึงร้อยละ 8.32 (กองแผนงานมหาวิทยาลัยขอนแก่น. 2541 : 19) ส่วนสถาบันราชภัฏพิบูลสงครามได้รับงบประมาณในหมวดนี้คิดเป็นร้อยละ 3.95

4. เมื่อจำแนกงบประมาณที่ได้รับจัดสรรตามคณะ พบว่า สำนักงานอธิการบดี/ศูนย์ /สำนัก ได้รับจัดสรรมากที่สุด เป็นจำนวนถึง 21 ล้านเศษ คิดเป็นร้อยละ 24.17 รองลงไปเป็นคณะ วิทยาศาสตร์และเทคโนโลยีได้รับงบประมาณ 21 ล้าน คิดเป็นร้อยละ 23.32 คณะครุศาสตร์ 19 ล้านเศษ คิดเป็นร้อยละ 21.78 และคณะมนุษยศาสตร์และสังคมศาสตร์ 18 ล้าน คิดเป็นร้อยละ 20.05 ทั้งนี้อาจเป็นเพราะ เป็นคณะที่มีมานานแล้วทำให้มีจำนวนบุคลากรมาก บุคลากรส่วนใหญ่มีอายุราชการและตำแหน่งทางวิชาการสูง ส่วนใหญ่จึงเป็นงบประมาณในหมวดเงินเดือนและค่าจ้างประจำ

5. ค่าใช้จ่ายต่อหัวนักศึกษาในการผลิตบัณฑิตในภาพรวมทั้งสถาบัน พบว่า มีค่าใช้จ่ายต่อหัว 25.174 บาท เมื่อจำแนกเป็นรายคณะมีดังนี้

คณะมนุษยศาสตร์และสังคมศาสตร์	34,506	บาท
คณะวิทยาศาสตร์และเทคโนโลยี	33,633	บาท
คณะครุศาสตร์	21,356	บาท
คณะเทคโนโลยีการเกษตร	18,356	บาท
คณะวิทยาการจัดการ	17,842	บาท

จะเห็นว่าค่าใช้จ่ายต่อหัวนักศึกษาทั้งในภาพรวมทั้งสถาบันและเป็นรายคณะยังนับว่าค่ามาก เมื่อเปรียบเทียบกับมหาวิทยาลัยต่าง ๆ ซึ่งพบว่า แต่ละมหาวิทยาลัยต้องเสียค่าใช้จ่ายต่อหัวระหว่าง 83.401 – 273.872 บาทต่อหัวต่อปี (สถาบันราชภัฏนครราชสีมา . 2542: 88) ads เปรียบเทียบกับมหาวิทยาลัยขอนแก่น พบว่า คณะที่มีค่าใช้จ่ายต่อหัวต่ำที่สุด ได้แก่ คณะวิทยาการจัดการซึ่งมีค่าใช้จ่ายต่อหัวเท่ากับ 33,923 บาท และคณะศิลปกรรมศาสตร์มีค่าใช้จ่ายต่อหัวเท่ากับ 35,572 บาท ก็ยังนับว่าสูงกว่าคณะที่มีค่าใช้จ่ายต่อหัวสูงที่สุดของสถาบันราชภัฏพิบูลสงคราม แต่เมื่อเปรียบเทียบกับสถาบันราชภัฏด้วยกันก็พบว่า มีค่าใช้จ่ายใกล้เคียงกัน กล่าวคือ สถาบันราชภัฏนครราชสีมา มีค่าใช้จ่ายต่อหัวเท่ากับ 28.138 บาท (สถาบันราชภัฏนครราชสีมา . 2542: 14) และสถาบันราชภัฏเพชรบุรี มีค่าใช้จ่ายต่อหัวในภาพรวมของสถาบันเท่ากับ 26,563 บาท โดยเป็นค่าใช้จ่ายในคณะเทคโนโลยีการเกษตรมากที่สุด คิดเป็นหัวละ 37,629 บาท รองลงไปเป็นคณะครุศาสตร์ คิดเป็นหัวละ 37.151 บาท คณะวิทยาศาสตร์และเทคโนโลยี คิดเป็นหัวละ 28,543 บาท (สถาบันราชภัฏเพชรบุรี . 2541: 16)

การที่ค่าใช้จ่ายต่อหัวนักศึกษาของคณะมนุษยศาสตร์และสังคมศาสตร์ และคณะวิทยาศาสตร์และเทคโนโลยีสูงกว่าคณะอื่น ๆ นั้นอาจเป็นเพราะ เป็นคณะที่จัดการเรียนการสอนให้นักศึกษาทุกคณะ ทำให้มีจำนวนหน่วยกิตนักศึกษามาก ประกอบกับคณะเก่าแก่ที่มีจำนวนอาจารย์มากและมีอายุราชการสูง ทำให้มีค่าใช้จ่ายในหมวดเงินเดือนสูงตามไปด้วย

ข้อเสนอแนะ

ข้อเสนอแนะในการนำผลการวิจัยไปใช้

1. ผู้บริหารของสถาบันราชภัฏพิบูลสงครามควรตั้งงบประมาณในการผลิตบัณฑิตของสถาบันให้สอดคล้องกับทบวงมหาวิทยาลัย โดยขอเพิ่มงบประมาณในหมวดค่าตอบแทนใช้สอยวัสดุ หมวดค่าจ้างชั่วคราว และหมวดเงินอุดหนุนให้มากขึ้น ทั้งนี้ทางสถาบันควรเตรียมการในการวางแผนและกำหนดโครงการต่าง ๆ ให้ชัดเจนและมีเป้าหมายล่วงหน้า โดยอาศัย พ.ร.บ. ใหม่ของสถาบันราชภัฏที่เปิดโอกาสให้สามารถดำเนินการสอนในระดับบัณฑิตศึกษา ดังนั้น สถาบันราชภัฏพิบูลสงคราม จึงควรจัดหางบประมาณแผ่นดินในหมวดเงินอุดหนุนการวิจัยให้มากขึ้นเพื่อสนับสนุนส่งเสริมการทำวิจัยของอาจารย์ให้มากขึ้น โดยจัดทำโครงการวิจัยไปขอความเห็นจากสภาวิจัยแห่งชาติก่อน ทั้งนี้เพราะสำนักงบประมาณจะสนับสนุนโครงการวิจัยที่สภาวิจัยแห่งชาติได้ให้ความเห็นชอบแล้วเป็นส่วนใหญ่

2. เกณฑ์ที่ใช้ในการพิจารณาจัดสรรงบประมาณในการไม่ควรรวมหมวดเงินเดือนและค่าจ้างประจำ ทั้งนี้เพราะขณะที่เก่าแก่ จะมีค่าใช้จ่ายในหมวดนี้สูงกว่าคณะในหมวดใหม่ ๆ จึงทำให้ค่าใช้จ่ายต่อหัวนักศึกษาสูงตามไปด้วย

3. ผู้บริหารควรนำผลการวิจัยครั้งนี้ไปพิจารณาเพื่อเป็นข้อมูลประกอบการวางแผนของงบประมาณและจัดสรรงบประมาณในแต่ละแผนงาน หมวดรายจ่ายและคณะต่างๆ ให้เหมาะสมยิ่งขึ้น

ข้อเสนอแนะในการทำวิจัยครั้งต่อไป

1. ควรมีการศึกษาวิจัยเกี่ยวกับเรื่องนี้เป็นประจำทุกปี เพื่อให้ได้ข้อมูลที่ต่อเนื่องเป็นปัจจุบันและทราบความเปลี่ยนแปลงของการจัดสรรงบประมาณและเปรียบเทียบกันได้

2. ควรมีการศึกษาเรื่องนี้กับนักศึกษามหาวิทยาลัยหรือนักศึกษาระดับบัณฑิตศึกษาเพื่อทราบความแตกต่างของค่าใช้จ่าย ในการผลิตบัณฑิตแต่ละประเภท

มหาวิทยาลัยราชภัฏพิบูลสงคราม
Pibulsongkram Rajabhat University

บรรณานุกรม

บรรณานุกรม

กองแผนงาน . มหาวิทยาลัยขอนแก่น . ค่าใช้จ่ายต่อหัวนักศึกษา มหาวิทยาลัยขอนแก่น .

ปีงบประมาณ 2539. ขอนแก่น : งานวิจัยสถาบัน กองแผนงาน มหาวิทยาลัยขอนแก่น , 2540 .

กองแผนงาน .การวิจัยสถาบัน หลักการและวิธีการ .ขอนแก่น : งานวิจัยสถาบัน กองแผนงาน มหาวิทยาลัยขอนแก่น , 2541.

กองแผนงาน . ค่าใช้จ่ายต่อหัวนักศึกษาปีงบประมาณ 2540 .ขอนแก่น : งานวิจัยสถาบัน กองแผนงาน มหาวิทยาลัยขอนแก่น , 2541 .

กิติพันธ์ รุจิรกุล. "ค่าใช้จ่ายของนักศึกษาระดับปริญญาตรีในสถาบันอุดมศึกษาจังหวัด นครราชสีมา" , วารสารการวิจัยเพื่อการศึกษา , 16 : 47 – 51 , 2535 .

คณะกรรมการการศึกษาแห่งชาติ , สำนักงาน , บทสรุปรวมผลงานวิจัยเกี่ยวกับค่าใช้จ่ายของ การศึกษา.กรุงเทพฯ:กองวิจัยการศึกษา, สำนักงานและคณะกรรมการการศึกษาแห่งชาติ สำนักงานนายกรัฐมนตรี , 2529 .

ดัชนีย์ ไพศาววัฒน์. "ค่าใช้จ่ายต่อหัวนิสิตมหาวิทยาลัยศรีนครินทรวิโรฒ" , ปรินญาณิพนธ์ กศ.ม. กรุงเทพฯ : มหาวิทยาลัยศรีนครินทรวิโรฒ ประสานมิตร , 2521 .

มณฑา วรธมทอง. "การวิเคราะห์ค่าใช้จ่ายของนักศึกษาโครงการศึกษาสำหรับบุคลากรประจำการ ในสหวิทยาลัยรัตนโกสินทร์," วิทยานิพนธ์ คม. จุฬาลงกรณ์มหาวิทยาลัย. กรุงเทพฯ : จุฬาลงกรณ์มหาวิทยาลัย , 2534 .

ประพันธ์ ชรรมไชย. "การวิเคราะห์อัตราผลตอบแทนในการผลิตบัณฑิตสาขาวิชาศิลปศาสตร์และ สาขาวิชาวิทยาศาสตร์ของวิทยาลัยครูในสหวิทยาลัยล้านนา" ปรินญาณิพนธ์การศึกษา ดุษฎีบัณฑิต . กรุงเทพฯ : มหาวิทยาลัยศรีนครินทรวิโรฒ ประสานมิตร , 2531.

เพียงเพ็ญ ภาคอุทัย และคณะ . การศึกษาวิเคราะห์ค่าใช้จ่ายต่อหัวนักศึกษา มหาวิทยาลัย ขอนแก่น ปีงบประมาณ 2540 . ขอนแก่น : มหาวิทยาลัยขอนแก่น , 2542 .

ราชภัฏเพชรบุรี,สถาบัน.ค่าใช้จ่ายต่อหัวนักศึกษา (ส่วนที่เป็นงบดำเนินการ) ปีงบประมาณ 2541 . เพชรบุรี : สถาบันราชภัฏเพชรบุรี , 2541 .

เรื่องชัย จรุงศิริวัฒน์. ค่าใช้จ่ายต่อหัวนักศึกษาส่วนที่เป็นงบดำเนินการมหาวิทยาลัย
ขอนแก่น ประจำปีงบประมาณ 2534 . ขอนแก่น : มหาวิทยาลัยขอนแก่น , 2538 .

วางแผนและพัฒนา , สำนัก สถาบันราชภัฏพิบูลสงคราม . การวิเคราะห์ค่าใช้จ่ายต่อหัวนักศึกษา
สถาบันราชภัฏพิบูลสงครามในส่วนที่เป็นงบดำเนินการ ปีการศึกษา 2541.
พิษณุโลก : สถาบันราชภัฏพิบูลสงคราม , 2542 .

วางแผนและพัฒนา , สำนัก สถาบันราชภัฏนครราชสีมา . การศึกษาค่าใช้จ่ายของนักศึกษาและ
ค่าใช้จ่ายในการผลิตบัณฑิตของนักศึกษาภาคปกติสถาบันราชภัฏนครราชสีมา.
นครราชสีมา : สถาบันราชภัฏนครราชสีมา , 2542 .

วนิดา ช่างเทศ. ค่าใช้จ่ายต่อหัวนักศึกษา ส่วนที่เป็นงบดำเนินการมหาวิทยาลัยขอนแก่น
ประจำปีงบประมาณ 2538. ขอนแก่น : มหาวิทยาลัยขอนแก่น , 2539 .

วิชุดา ไชยศิระมงคล และคณะ . การวิเคราะห์ค่าใช้จ่ายในการผลิตบัณฑิต , สาขาวิชาต่าง ๆ
ของคณะวิทยาศาสตร์ มหาวิทยาลัยขอนแก่น. ขอนแก่น : มหาวิทยาลัยขอนแก่น ,
2536 .

ศรินครินทร์วิโรฒ วิทยาเขตสงขลา , มหาวิทยาลัย . ค่าใช้จ่ายต่อหัวนิสิต ในส่วนที่เป็นงบ
ดำเนินการของมหาวิทยาลัยศรีนครินทร์วิโรฒ วิทยาเขตสงขลา ปีการศึกษา 2532
. สงขลา : มหาวิทยาลัยศรีนครินทร์วิโรฒ วิทยาเขตสงขลา , 2533 .

สำราญ มีแจ้ง และคณะ. ค่าใช้จ่ายในการผลิตบัณฑิตสาขาการศึกษาของสถาบันราชภัฏ
ปีการศึกษา 2536 - 2537 . กรุงเทพฯ : สำนักงานสถาบันราชภัฏ , 2539 .