



รายงานวิจัยสถาบัน

ภาวะการดำเนินงานของบัณฑิตมหาวิทยาลัยราชภัฏพิบูลสงคราม
ปีการศึกษา 2561

พิลาวรรณ ประจำทอง

งานวิจัยสถาบันฉบับนี้ได้รับทุนอุดหนุนวิจัยจากมหาวิทยาลัยราชภัฏพิบูลสงคราม
ประจำปีงบประมาณ พ.ศ. 2562



รายงานวิจัยสถาบัน

ภาวะการดำเนินงานของบัณฑิตมหาวิทยาลัยราชภัฏพิบูลสงคราม
ปีการศึกษา 2561

พิลาวรรณ ประจำทอง

งานวิจัยสถาบันฉบับนี้ได้รับทุนอุดหนุนวิจัยจากมหาวิทยาลัยราชภัฏพิบูลสงคราม
ประจำปีงบประมาณ พ.ศ. 2562

ชื่องานวิจัย ภาวะการมีงานทำของบัณฑิตมหาวิทยาลัยราชภัฏพิบูลสงคราม ปีการศึกษา 2561
ชื่อผู้วิจัย พิลาวรรณ ประจำทอง

บทคัดย่อ

การวิจัยครั้งนี้มีวัตถุประสงค์เพื่อศึกษาข้อมูลการมีงานทำของบัณฑิต ปีการศึกษา 2561 เพื่อศึกษาสถานะของบัณฑิตที่ได้ออกมา การดำเนินงานของบัณฑิตที่ทำงานตรงสาขา และบัณฑิตของแต่ละคณะที่ได้ทำงานคืนถิ่นในพื้นที่ให้บริการของมหาวิทยาลัยราชภัฏพิบูลสงคราม เพื่อนำมาใช้เป็นแนวทางกำหนดนโยบาย วางแผน และแก้ไขการผลิตบัณฑิตให้สอดคล้องกับความต้องการที่แท้จริงของตลาดแรงงานโดยการวิเคราะห์ข้อมูล ได้แก่ การผลิตบัณฑิตให้สอดคล้องกับความต้องการที่แท้จริงของตลาดแรงงานและทำการวิเคราะห์ข้อมูลโดย Export ข้อมูลการมีงานทำของบัณฑิตจากฐานข้อมูลระบบภาวะการมีงานทำของบัณฑิต แปลงข้อมูลจากฐานข้อมูลให้อยู่ในรูปแบบแฟ้มข้อมูลสำหรับโปรแกรมสำเร็จรูปทางสถิติ ค่าสถิติที่ใช้ ได้แก่ การแจกแจงความถี่ และร้อยละ นำเสนอข้อมูลที่วิเคราะห์แล้วแบบตารางแบบแจกแจงความถี่

ผลการศึกษาพบว่า บัณฑิตที่สำเร็จการศึกษาในปีการศึกษา 2561 จำนวนทั้งสิ้น 3,199 คน มีตอบแบบสอบถามจำนวน 2,803 คน คิดเป็นร้อยละ 87.62 1) บัณฑิตที่ได้ออกมาแล้ว จำนวน 2,139 คิดเห็นร้อยละ 76.64 คน โดยจำแนกเป็นคณะ คือ คณะครุศาสตร์ จำนวน 268 คน คิดเป็นร้อยละ 81.79 คณะมนุษยศาสตร์สังคมศาสตร์ จำนวน 267 คน คิดเป็นร้อยละ 85.67 คณะวิทยาศาสตร์และเทคโนโลยี จำนวน 205 คน คิดเป็นร้อยละ 82.53 คณะวิทยาการจัดการ จำนวน 746 คน คิดเป็นร้อยละ 75.37 คณะเทคโนโลยีการเกษตรและอาหาร จำนวน 71 คน คิดเป็นร้อยละ 78.08 คณะเทคโนโลยีอุตสาหกรรม จำนวน 161 คน คิดเป็นร้อยละ 70.69 และวิทยาลัยการจัดการและพัฒนาท้องถิ่น จำนวน 421 คน คิดเป็นร้อยละ 68.91 2) บัณฑิตที่ทำงานคืนถิ่นในเขตเพื่อที่ให้บริการของมหาวิทยาลัยราชภัฏพิบูลสงคราม จำนวน 1,284 คน คิดเป็นร้อยละ 73.16 โดยจำแนกเป็นคณะ คือ คณะครุศาสตร์ จำนวน 227 คน คิดเป็นร้อยละ 96.60 คณะมนุษยศาสตร์สังคมศาสตร์ จำนวน 135 คน คิดเป็นร้อยละ 52.53 คณะวิทยาศาสตร์และเทคโนโลยี จำนวน 114 คน คิดเป็นร้อยละ 96.60 คณะวิทยาการจัดการ จำนวน 442 คน คิดเป็นร้อยละ 75.81 คณะเทคโนโลยีการเกษตรและอาหาร จำนวน 30 คน คิดเป็นร้อยละ 52.63 คณะเทคโนโลยีอุตสาหกรรม จำนวน 74 คน คิดเป็นร้อยละ 60.16 และวิทยาลัยการจัดการและพัฒนาท้องถิ่น จำนวน 262 คน คิดเป็นร้อยละ 8.7 3) บัณฑิตที่ไม่ได้ทำงานในเขตพื้นที่ให้บริการของมหาวิทยาลัยราชภัฏพิบูลสงคราม จำนวน 471 คน คิดเป็นร้อยละ 26.84 โดยจำแนกเป็นคณะ คือ คณะครุศาสตร์จำนวน 11 คน คิดเป็นร้อยละ 4.62 คณะมนุษยศาสตร์และสังคมศาสตร์ จำนวน 122 คน คิดเป็นร้อยละ 47.47 คณะวิทยาศาสตร์และเทคโนโลยี จำนวน 45 คน คิดเป็นร้อยละ 23.80 คณะวิทยาการจัดการ จำนวน 121 คน คิดเป็นร้อยละ 21.49 คณะเทคโนโลยีการเกษตรและอาหาร จำนวน 27 คน คิดเป็นร้อยละ 47.37 คณะเทคโนโลยีการเกษตรและอาหาร จำนวน 49 คน คิดเป็นร้อยละ 39.84 และวิทยาลัยการจัดการและพัฒนาท้องถิ่นจำนวน 66 คน คิดเป็นร้อยละ 20.12

กิตติกรรมประกาศ

งานวิจัยฉบับนี้ สำเร็จลุล่วงเป็นอย่างดี อันเนื่องมาจากความร่วมมือ และการสนับสนุนจากหลายฝ่าย ผู้วิจัยขอขอบคุณมหาวิทยาลัยราชภัฏพิบูลสงครามที่ได้ให้การสนับสนุนงบประมาณตลอดจนวัสดุอุปกรณ์ในการวิจัย และ ผู้ช่วยศาสตราจารย์ ดร.ผ่องลักษณ์ จิตต์การุญ และรองศาสตราจารย์ ดร.อนุ เจริญวงศ์ระยับ ที่ให้คำชี้แนะให้เป็นประโยชน์ และเสนอแนะให้การวิจัยมีความสมบูรณ์มากยิ่งขึ้น

ผู้วิจัยหวังเป็นอย่างยิ่งว่าผลการศึกษาในครั้งนี้จะสามารถนำไปใช้ประโยชน์ในการวางแผนการจัดการศึกษาและพัฒนาหลักสูตร การจัดกิจกรรมเสริมสร้างความรู้ ทักษะ และหวังเป็นอย่างยิ่งว่างานวิจัยฉบับนี้ จะเป็นประโยชน์แก่ผู้บริหารและผู้สนใจทุกท่านตามสมควร

พิลาวรรณ ประจำทอง

สารบัญ

| | หน้า |
|--|------|
| บทคัดย่อ | (ก) |
| กิตติกรรมประกาศ | (ข) |
| สารบัญ | (ค) |
| สารบัญแผนภูมิ | (จ) |
| สารบัญตาราง | (ฉ) |
| บทที่ | |
| 1 บทนำ | |
| 1.1 ความเป็นมาและความสำคัญของปัญหา | 1 |
| 1.2 คำถามในการวิจัย | 2 |
| 1.3 วัตถุประสงค์การวิจัย | 2 |
| 1.4 ขอบเขตการวิจัย | 2 |
| 1.5 นิยามศัพท์ที่ใช้ในการวิจัย | 3 |
| 1.6 ประโยชน์ที่คาดว่าจะได้รับ | 3 |
| 2 เอกสารและงานวิจัยที่เกี่ยวข้อง | |
| 2.1 หลักการ แนวคิด ทฤษฎี | 4 |
| 2.2 งานวิจัยที่เกี่ยวข้อง | 7 |
| 3 วิธีดำเนินการวิจัย | |
| 3.1 ขั้นตอนการวิจัย | |
| 3.1.1 แหล่งข้อมูลหรือกลุ่มเป้าหมายในการวิจัย หรือประชากรและกลุ่มตัวอย่าง | 11 |
| 3.1.2 เครื่องมือที่ใช้ในการวิจัยของขั้นตอน | 11 |
| 3.1.3 การเก็บรวบรวมข้อมูล | 12 |
| 3.1.4 การวิเคราะห์ข้อมูล | 12 |
| 4 ผลการวิจัย | |
| 4.1 ผลการวิเคราะห์ข้อมูล | 13 |
| 4.1.1 จำนวนและร้อยละของบัณฑิตมหาวิทยาลัยราชภัฏพิบูลสงคราม | 13 |
| 4.1.2 จำนวนและร้อยละของบัณฑิตคณะครุศาสตร์ | 15 |
| 4.1.3 จำนวนและร้อยละของบัณฑิตคณะมนุษยศาสตร์และสังคมศาสตร์ | 17 |
| 4.1.4 จำนวนและร้อยละของบัณฑิตคณะวิทยาศาสตร์และเทคโนโลยี | 19 |
| 4.1.5 จำนวนและร้อยละของบัณฑิตคณะวิทยาการจัดการ | 21 |
| 4.1.6 จำนวนและร้อยละของบัณฑิตคณะเทคโนโลยีการเกษตรและอาหาร | 23 |

| | |
|--|----|
| 4.1.7 จำนวนและร้อยละของบัณฑิตคณะเทคโนโลยีอุตสาหกรรม | 25 |
| 4.1.8 จำนวนและร้อยละของบัณฑิตวิทยาลัยการจัดการและพัฒนาท้องถิ่น | 27 |

สารบัญ (ต่อ)

| | หน้า |
|---|------|
| 5 สรุปผลการวิจัย อภิปรายผล และข้อเสนอแนะ | |
| 5.1 สรุปผลการวิจัยและอภิปรายผลการวิจัย | 29 |
| 5.2 ข้อเสนอแนะ | 30 |
| ภาคผนวก | |
| ภาคผนวก แบบสอบถามภาวะการทำงานทำของบัณฑิต | 33 |
| ประวัติผู้วิจัย | 41 |

สารบัญแผนภูมิ

| แผนภูมิ | หน้า |
|--|------|
| 1. แสดงภาพรวมการดำเนินงานทำของบัณฑิตมหาวิทยาลัยราชภัฏพิบูลสงคราม ปีการศึกษา 2561 | 14 |
| 2. แสดงภาพรวมการดำเนินงานทำของบัณฑิตและบัณฑิตศึกษาคณะครุศาสตร์ ปีการศึกษา 2561 | 16 |
| แสดงภาพรวมการดำเนินงานทำของบัณฑิตและบัณฑิตศึกษาคณะมนุษยศาสตร์ และสังคมศาสตร์ ปีการศึกษา 2561 | 18 |
| 3. แสดงภาพรวมการดำเนินงานทำของบัณฑิตและบัณฑิตศึกษาคณะวิทยาศาสตร์ และเทคโนโลยี ปีการศึกษา 2561 | 20 |
| 4. แสดงภาพรวมการดำเนินงานทำของบัณฑิตและบัณฑิตศึกษาคณะวิทยาการ จัดการ ปีการศึกษา 2561 | 22 |
| 5. แสดงภาพรวมการดำเนินงานทำของบัณฑิตและบัณฑิตศึกษาคณะเทคโนโลยีการ เกษตรและอาหาร ปีการศึกษา 2561 | 24 |
| 6. แสดงภาพรวมการดำเนินงานทำของบัณฑิตและบัณฑิตศึกษาคณะเทคโนโลยี อุตสาหกรรม ปีการศึกษา 2561 | 26 |
| 7. แสดงภาพรวมการดำเนินงานทำของบัณฑิตและบัณฑิตศึกษาคณะวิทยาการ จัดการและพัฒนาท้องถิ่น ปีการศึกษา 2561 | 28 |

สารบัญตาราง

| แผนตาราง | หน้า |
|--|------|
| 1. แสดงภาพรวมการดำเนินงานทำของบัณฑิตมหาวิทยาลัยราชภัฏพิบูลสงคราม ปีการศึกษา 2561 | 13 |
| 2. แสดงภาพรวมการดำเนินงานทำของบัณฑิตและบัณฑิตคืนถิ่นคณะครุศาสตร์ ปีการศึกษา 2561 | 15 |
| 3. แสดงภาพรวมการดำเนินงานทำของบัณฑิตและบัณฑิตคืนถิ่นคณะมนุษยศาสตร์ และสังคมศาสตร์ ปีการศึกษา 2561 | 17 |
| 4. แสดงภาพรวมการดำเนินงานทำของบัณฑิตและบัณฑิตคืนถิ่นคณะวิทยาศาสตร์ และเทคโนโลยี ปีการศึกษา 2561 | 19 |
| 5. แสดงภาพรวมการดำเนินงานทำของบัณฑิตและบัณฑิตคืนถิ่นคณะวิทยาการจัดการ ปีการศึกษา 2561 | 21 |
| 6. แสดงภาพรวมการดำเนินงานทำของบัณฑิตและบัณฑิตคืนถิ่นคณะเทคโนโลยีการเกษตร และอาหาร ปีการศึกษา 2561 | 23 |
| 7. แสดงภาพรวมการดำเนินงานทำของบัณฑิตและบัณฑิตคืนถิ่นคณะเทคโนโลยีอุตสาหกรรม ปีการศึกษา 2561 | 25 |
| 8. แสดงภาพรวมการดำเนินงานทำของบัณฑิตและบัณฑิตคืนถิ่นวิทยาลัยการจัดการ และพัฒนาท้องถิ่น ปีการศึกษา 2561 | 27 |

1.1 ความเป็นมาและความสำคัญของปัญหา

มหาวิทยาลัยราชภัฏพิบูลสงคราม มีพันธกิจที่สำคัญในด้านการผลิตบัณฑิต ที่ต้องทำการพัฒนา ทรัพยากรมนุษย์ทุกระดับอย่างต่อเนื่อง เพราะเป็นปัจจัยสำคัญในการชักนำให้เกิดความเจริญ ยั่งยืนนานและการหลีกเลี่ยงภาวะชะงักงันเส้นทางการพัฒนาทางเศรษฐกิจของประเทศ มหาวิทยาลัยราชภัฏพิบูลสงครามจะต้องมุ่งเน้นการสร้างบัณฑิตให้มีความรู้และสามารถไปทำงานได้ทุกแห่งในโลก การผลิตบัณฑิตในระดับปริญญาตรี ปริญญาโท และปริญญาเอก จะดำเนินการโดยการมีหุ้นส่วน (Partnership) หรือสร้างเครือข่าย (Networking) ทางวิชาการกับมหาวิทยาลัยที่มีชื่อเสียง เพื่อเป็นการพัฒนาศักยภาพและความพร้อมในการผลิตบัณฑิตและพัฒนาอาจารย์ควบคู่ไปกับมาตรฐานทาง วิชาการ นอกจากนี้จะต้องปรับตัวให้มี พลวัตและความหลากหลายมากขึ้นในอนาคต ทั้งในเชิง วัตถุประสงค์เพื่อพัฒนากำลังคนทุกระดับอย่างต่อเนื่อง ทั้งเพื่อพัฒนาทักษะและภูมิปัญญาในงานของ อาชีพในฐานะแรงงานทางเศรษฐกิจของประเทศ และเพื่อพัฒนาจิตสำนึกและคุณธรรมในฐานะมนุษย์ และพลเมืองดีของสังคมไทยและสังคมโลก กลุ่มเป้าหมายอุดมศึกษาต้องมีความหลากหลายยิ่งขึ้น ครอบคลุมทั้งกลุ่มเป้าหมายก่อนเข้าสู่ตลาดแรงงานและกลุ่มเป้าหมายในตลาดแรงงาน

ในด้านการผลิตบัณฑิต มหาวิทยาลัยราชภัฏพิบูลสงครามได้กำหนดวัตถุประสงค์ในเรื่องการ จัดการเรียนการสอนที่มีคุณภาพเป็นเลิศเพื่อผลิตบัณฑิตให้เป็นผู้มีปัญญา มีทักษะวิชาชีพ และมี คุณธรรมที่ตอบสนองกับความต้องการของท้องถิ่นและสังคมยุคเศรษฐกิจฐานความรู้โดยจัดการศึกษา ที่ หลากหลาย ยืดหยุ่น เน้นผู้เรียนเป็นสำคัญ เน้นผู้เรียนได้พัฒนาทักษะด้านภาษา IT เรียนรู้ด้วย ตนเอง และเรียนรู้ตลอดชีวิต ทั้งในระบบ นอกระบบ และเรียนรู้บนระบบอิเล็กทรอนิกส์และ Online ที่ยืดหยุ่น เข้าถึงความรู้ได้ทุกเวลา ไม่จำกัดสถานที่ และให้โอกาสทางการศึกษาแก่ทุกคน และ นโยบายการพัฒนามหาวิทยาลัยนั้น มหาวิทยาลัยเน้นการผลิตบัณฑิตที่มีคุณภาพ และตรงกับ ความ ต้องการของชุมชนและสังคม ยกมาตรฐานความเป็นอยู่และพัฒนาคุณภาพชีวิตชุมชนและท้องถิ่น ให้ สามารถพึ่งพาตนเองได้

ด้วยเจตนารมณ์ที่จะผลิตบัณฑิตที่มีคุณภาพออกไปปรับใช้สังคมดังได้กล่าวแล้ว มหาวิทยาลัย ราชภัฏพิบูลสงคราม จึงได้ดำเนินการศึกษาภาวะการดำเนินงานของบัณฑิตซึ่งข้อมูลเหล่านี้จะเป็น ประโยชน์อย่างยิ่งต่อการวางแผนการจัดการศึกษา และเป็นประโยชน์ต่อการจัดทำแผนการรับ นักศึกษา และมหาวิทยาลัยราชภัฏพิบูลสงครามให้เป็นไปอย่างมีประสิทธิภาพประกอบด้วยสำนักงาน คณะกรรมการการอุดมศึกษา (สกอ.) ได้จัดทำตัวชี้วัด เรื่อง “ระดับความสำเร็จของการพัฒนาระบบ ฐานข้อมูลอุดมศึกษาด้านนักศึกษา บุคลากร หลักสูตร การเงินอุดมศึกษา และระบบภาวะการมีงาน ทำของบัณฑิต” โดยมีระบบฐานข้อมูลภาวะการมีงานทำของบัณฑิตเป็นส่วนหนึ่งของการจัดทำ ตัวชี้วัด ซึ่ง สกอ. ได้จัดทำระบบฐานข้อมูลภาวะการมีงานทำของบัณฑิต และได้กำหนดแนวทางการ จัดทำฐานข้อมูลภาวะการมีงานทำของบัณฑิต ให้มีการประเมินผลมาตรฐานด้านการผลิตบัณฑิต เกี่ยวกับภาวะการมีงานทำของบัณฑิตมหาวิทยาลัยราชภัฏพิบูลสงคราม ที่สำเร็จการศึกษาในระดับ ปริญญาตรีในปีการศึกษา 2561

ทั้งนี้ เมื่อเห็นถึงปัญหาในทีกล่าวนั้น มหาวิทยาลัยจึงให้สำรวจผู้สำเร็จการศึกษาระดับ ปริญญาตรี ปีการศึกษา 2561 ซึ่งสอดคล้องกับนโยบายของมหาวิทยาลัยด้านการผลิตบัณฑิต โดยนำ

ผลสรุปผลสำรวจมาใช้ประกอบการประเมิน การปฏิบัติงานของบัณฑิต เพื่อให้มหาวิทยาลัยนำข้อมูลที่ได้ไปพัฒนาศักยภาพในการจัดการเรียน การสอน และมุ่งผลิตบัณฑิตที่มีความต้องการของผู้ใช้บัณฑิต

1.2 คำถามในการวิจัย

บัณฑิตมหาวิทยาลัยราชภัฏพิบูลสงครามที่สำเร็จการศึกษาระดับปริญญาตรี ปีการศึกษา 2561 ได้งานทำในและนอกเขตพื้นที่ให้บริการของมหาวิทยาลัยราชภัฏพิบูลสงคราม

1.3 วัตถุประสงค์การวิจัย

ศึกษาการมีงานทำของบัณฑิตมหาวิทยาลัยราชภัฏพิบูลสงคราม ปีการศึกษา 2561

1.3.1 เพื่อศึกษาภาวะการมีงานทำของบัณฑิต

1.3.2 เพื่อเปรียบเทียบภาวะการมีงานทำของบัณฑิตและบัณฑิตคืนถิ่น

1.4 ขอบเขตการวิจัย

การวิจัยนี้เป็นการศึกษาภาวะการมีงานทำของบัณฑิตที่สำเร็จการศึกษาระดับปริญญาตรี ปีการศึกษา 2561 จากหน่วยงานที่มีการจัดการเรียนการสอน ตามโครงสร้างของมหาวิทยาลัย จำนวน 7 คณะ ดังนี้ คณะครุศาสตร์ คณะมนุษยศาสตร์และสังคมศาสตร์ คณะวิทยาศาสตร์และเทคโนโลยี คณะวิทยาการจัดการ คณะเทคโนโลยีการเกษตรและอาหาร คณะเทคโนโลยีอุตสาหกรรม และวิทยาลัยการจัดการ และพัฒนาท้องถิ่น โดยให้บัณฑิตบันทึกข้อมูลผ่านระบบภาวะการมีงานทำของบัณฑิต <http://employed.psu.ac.th/admin/index.php> ทั้งนี้ อยู่ในกรอบระยะเวลา 9 เดือน หลังสำเร็จการศึกษา

1. ขอบเขตด้านแหล่งข้อมูล

1.1 ข้อมูลพื้นฐานของผู้สำเร็จการศึกษาในระดับปริญญาตรี ปีการศึกษา 2561

1.2 ข้อมูลภาวะการมีงานทำของผู้สำเร็จการศึกษาในระดับปริญญาตรี

ปีการศึกษา 2561

2. ขอบเขตด้านประชากรและกลุ่มตัวอย่าง

การสำรวจภาวะการมีงานทำของผู้สำเร็จการศึกษาระดับปริญญาตรี ปีการศึกษา 2561 ได้ทำการสำรวจตั้งแต่วันที่ 1 มกราคม 2562 ถึงวันที่ 31 สิงหาคม 2562 จากข้อมูลบัณฑิตที่ลงทะเบียนการเข้ารับพระราชทานปริญญาบัตรของมหาวิทยาลัยราชภัฏพิบูลสงคราม ประจำปีการศึกษา 2561 ซึ่งจัดทำโดยมหาวิทยาลัยราชภัฏพิบูลสงคราม ประชากรในการสำรวจครั้งนี้ คือ ผู้สำเร็จการศึกษาในระดับปริญญาตรี ปีการศึกษา 2561 มหาวิทยาลัยราชภัฏพิบูลสงคราม จำนวนทั้งสิ้น 3,199 คน

กลุ่มตัวอย่างในการสำรวจครั้งนี้ คือ ผู้สำเร็จการศึกษาในปีการศึกษา 2560-2561 มหาวิทยาลัยราชภัฏพิบูลสงคราม ระดับปริญญาตรี ที่ตอบแบบสำรวจภาวะการมีงานทำของบัณฑิต มหาวิทยาลัยราชภัฏพิบูลสงคราม

1.5 นิยามศัพท์ที่ใช้ในการวิจัย

บัณฑิต หมายถึง บุคคลที่สำเร็จการศึกษาหลักสูตรปริญญาตรี ทุกหลักสูตรสาขาวิชาในปีการศึกษา 2560-2561 จากมหาวิทยาลัยราชภัฏพิบูลสงคราม ซึ่งขึ้นทะเบียนขอรับพระราชทานปริญญาบัตรและเป็นผู้บันทึกแบบสำรวจภาวะการปฏิบัติงานทำ

บัณฑิตคืนถิ่น หมายถึง บุคคลที่สำเร็จการศึกษาหลักสูตรปริญญาตรี ทุกหลักสูตรสาขาวิชาในปีการศึกษา 2560-2561 จากมหาวิทยาลัยราชภัฏพิบูลสงคราม และได้งานทำในเขตพื้นที่ให้บริการของมหาวิทยาลัยราชภัฏพิบูลสงคราม

คณะ หมายถึง บัณฑิตที่สังกัดอยู่ในแต่ละคณะภายในมหาวิทยาลัยราชภัฏพิบูลสงคราม

ผู้สำเร็จการศึกษา หมายถึง นักศึกษาที่สำเร็จการศึกษาตามหลักสูตรการศึกษาในระดับปริญญาตรีในทุกคณะและสาขาวิชา ประจำปีการศึกษา 2561

ผู้สำเร็จการศึกษาที่ยังไม่ได้งานทำ หมายถึง ผู้สำเร็จการศึกษาที่ไม่ได้งานทำในกิจการใดๆ ที่ก่อให้เกิดรายได้จากหน่วยงานที่ทำ

ผู้สำเร็จการศึกษามีงานทำประจำ หมายถึง ผู้สำเร็จการศึกษาที่ประกอบอาชีพ จากภาครัฐหรือเอกชน โดยเป็นงานที่ทำอย่างสม่ำเสมอ ที่ก่อให้เกิดรายได้ประจำสำหรับผู้สำเร็จการศึกษา

ผู้สำเร็จการศึกษาประกอบอาชีพอิสระ หมายถึง การประกอบกิจการหรือธุรกิจส่วนตัว ในการผลิตสินค้า หรือบริการที่ถูกต้องตามกฎหมาย มีอิสระในการกำหนดรูปแบบและวิธีการดำเนินงานของตนเองได้ตามความเหมาะสมผลตอบแทนที่ได้รับคือกำไรที่ได้มาจากการลงทุน

ผู้สำเร็จการศึกษามีงานทำก่อนเข้าศึกษาต่อ หมายถึง การที่ผู้สำเร็จการศึกษาทำงาน ก่อนเข้าศึกษาในมหาวิทยาลัยราชภัฏพิบูลสงคราม

1.6 ประโยชน์ที่คาดว่าจะได้รับ

1. เป็นการประเมินคุณภาพด้านการผลิตบัณฑิตตามแนวทางในการดำเนินการประกันคุณภาพทางการศึกษา และประกอบการหาผลการปฏิบัติงานตามคำรับรองการปฏิบัติราชการมหาวิทยาลัยราชภัฏพิบูลสงคราม

2. ได้ข้อมูลพื้นฐาน เพื่อนำไปใช้ประโยชน์ในการวางแผนจัดการศึกษา การปรับปรุงและพัฒนาหลักสูตร และกระบวนการจัดการเรียนการสอน ตลอดจนได้แนวทางในการจัดกิจกรรมเสริมความรู้ทักษะให้มีประสิทธิภาพ เป็นที่พึงประสงค์ของตลาดแรงงาน และสังคม

3. คณะสาขาวิชา/หน่วยงาน มีข้อมูลทางสถิติในด้านภาวะการปฏิบัติงานทำของบัณฑิต เพื่อใช้ในการปรับปรุงการจัดการเรียนการสอนให้สอดคล้องกับความต้องการของผู้ประกอบการและตลาดแรงงาน

4. เพื่อเป็นแนวทางในการพัฒนาปัจจัยต่างๆ ที่เกี่ยวกับผลิตบัณฑิตให้มีประสิทธิภาพดียิ่งขึ้น

บทที่ 2

เอกสารและงานวิจัยที่เกี่ยวข้อง

2.1 หลักการ แนวคิด ทฤษฎี และงานวิจัยต่างๆ ที่เกี่ยวข้อง

การวิจัยในครั้งนี้เพื่อศึกษาภาวะการดำเนินงานทำของบัณฑิตผู้สำเร็จการศึกษาจากมหาวิทยาลัยราชภัฏพิบูลสงคราม ปีการศึกษา 2561 เป็นงานวิจัยสถาบันที่จัดทำอย่างต่อเนื่องทุกปี เพื่อนำข้อมูลที่ได้มาใช้ประโยชน์ในการวางแผนจัดการศึกษาของมหาวิทยาลัย การปรับปรุงพัฒนาหลักสูตรและกระบวนการเรียนการสอน ตลอดจนการจัดกิจกรรมเสริมการเรียนการสอนให้เกิดประโยชน์สูงสุดแก่นักศึกษาซึ่งจะเข้ามาศึกษาในรุ่นต่อไป เป็นการพัฒนาศักยภาพของบัณฑิตที่สำเร็จการศึกษาจากมหาวิทยาลัยราชภัฏพิบูลสงครามให้มีศักยภาพตามที่หน่วยงานต่างๆ ต้องการได้อย่างมีประสิทธิภาพ ตามปรัชญา วิสัยทัศน์ พันธกิจ วัตถุประสงค์ เป้าประสงค์ และคุณลักษณะบัณฑิตที่พึงประสงค์ของมหาวิทยาลัยราชภัฏพิบูลสงคราม โดยผู้วิจัยได้ศึกษาเอกสารและงานวิจัยที่เกี่ยวข้องดังนี้ คือ

1. กรอบแผนอุดมศึกษาระยะยาว 15 ปี ฉบับที่ 2 (2551 – 2565)
2. ปรัชญา วิสัยทัศน์ พันธกิจ ของมหาวิทยาลัยราชภัฏพิบูลสงคราม
3. ระบบภาวะการดำเนินงานทำของบัณฑิต
4. งานวิจัยที่เกี่ยวข้องกับการติดตามผล (Follow - up Study)

1. กรอบแผนอุดมศึกษาระยะยาว 15 ปี ฉบับที่ 2 (2551 – 2565)

กรอบแผนอุดมศึกษาระยะยาว 15 ปี ฉบับที่ 2 (พ.ศ.2551-2565) ตั้งอยู่บนพื้นฐานแนวคิด “การศึกษาหัวใจหลักของการพัฒนาประเทศ” และมุ่งเน้นให้เกิด “เอกภาพด้านนโยบายแต่หลากหลายในการปฏิบัติ” มีการทำงานในเชิงรุกไปข้างหน้าภายใต้การวิเคราะห์สภาพแวดล้อมและความต้องการใหม่ เพื่อให้อุดมศึกษาเอื้อต่อการพัฒนา รวมทั้งเน้นความต่อเนื่องจากแผนอุดมศึกษาระยะยาว 15 ปี ฉบับที่ 1 (พ.ศ.2533-2547) ซึ่งได้แก่

1. การสร้างความเข้มแข็งให้แก่มหาวิทยาลัยของรัฐหรือการเป็นมหาวิทยาลัยอิสระ/ในกำกับ ของรัฐ
2. ยกระดับคุณภาพและมาตรฐานของมหาวิทยาลัยของรัฐโดยการขยายสาขาวิชาที่เป็นที่ต้องการของสังคม และยกระดับ/พัฒนาคุณภาพในการจัดการศึกษา การวิจัยและการให้บริการทางวิชาการ
3. สนับสนุนให้เอกชนเข้ามามีส่วนร่วมในการจัดการศึกษาและพัฒนาระบบอุดมศึกษาด้วย
4. ลดความซ้ำซ้อนในการผลิตบัณฑิตเพื่อมิให้เกิดความจำเป็นหรือเกินความต้องการของสังคม ยกเว้นสาขาวิชาที่ขาดแคลน

กรอบแผนอุดมศึกษาระยะยาว 15 ปี ฉบับที่ 2 (พ.ศ.2551-2565) หน่วยงานที่รับผิดชอบคือ สำนักงานคณะกรรมการอุดมศึกษา (สกอ.) และสถาบันคลังสมองของชาติ ได้ออกแบบโดยคำนึงถึงมิติบูรณาการและองค์รวมของการพัฒนาอุดมศึกษาเพื่อกำหนดทิศทางยุทธศาสตร์ (Strategic direction) โดยมีสาระสำคัญ 2 ส่วน คือ ส่วนแรกเป็นการวิเคราะห์สภาพภายในและนัยสำคัญที่เป็นปัจจัยแวดล้อมรุมเร้า ส่งผลกระทบต่อมนุษย์และโลก ประเทศไทย จนถึงอุดมศึกษา ประกอบด้วย 7 เรื่อง คือ ความเปลี่ยนแปลงด้านประชากร พลังงานและสิ่งแวดล้อม การมีงานทำและตลาดแรงงานในอนาคต การจัดการความขัดแย้งและความรุนแรง การกระจายอำนาจการปกครอง เยาวชนไป

ไทย นักศึกษาไทยและบัณฑิตในอนาคต และเศรษฐกิจพอเพียง ส่วนที่สองเป็นปัจจัยภายใน ระดับอุดมศึกษา ประกอบด้วย 9 เรื่อง คือ รอยต่อการศึกษาาระดับอื่น การแก้ปัญหาอุดมศึกษาในปัจจุบัน ธรรมชาติ และการบริหารจัดการ การพัฒนาขีดความสามารถในการแข่งขันของประเทศ การเงินอุดมศึกษา การพัฒนาบุคลากรในอุดมศึกษา เครือข่ายอุดมศึกษา การพัฒนาอุดมศึกษาในเขตพัฒนาเฉพาะกิจจังหวัดชายแดนภาคใต้ และโครงสร้างพื้นฐานการเรียนรู้

สำหรับบทบาทของเครือข่ายอุดมศึกษาเพื่อการพัฒนากรอบแผนอุดมศึกษาระยะยาว 15 ปี ฉบับที่ 2 (พ.ศ. 2552 – 2565) นั้น เครือข่ายอุดมศึกษาต้องสนับสนุนการทำงานที่ใช้องค์ความรู้ และทรัพยากรร่วมกัน เพื่อให้เกิดความเข้มแข็งทางวิชาการและผลผลิตที่ตอบสนองความต้องการของท้องถิ่นและชุมชน และประเด็นที่เครือข่ายเสนอให้ สกอ.ดำเนินการในลักษณะเครือข่าย 1) การเพิ่มขีดความสามารถในการแข่งขันของประเทศด้วยการเชื่อมโยงอุดมศึกษากับภาคการผลิต 2) การพัฒนาทรัพยากรมนุษย์ในระบบอุดมศึกษา 3) การปรับโครงสร้างพื้นฐานการเรียนรู้ด้านการสอน การวิจัย และบริการวิชาการ รวมถึงการเชื่อมโยงกับภาคการผลิต การสร้างฐานการเรียนรู้ในมหาวิทยาลัยและชุมชนการเรียนรู้ตลอดชีวิต (Lifelong Learning) 4) การจำแนกประเภทสถาบันอุดมศึกษา 5) การพัฒนาระบบการประกันคุณภาพ 6) การพัฒนาระบบข้อมูลอุดมศึกษา และ 7) การพัฒนามหาวิทยาลัยในเขตพัฒนาพิเศษ นอกจากนี้การขับเคลื่อนแผนอุดมศึกษาระยะยาว 15 ปี ฉบับที่ 2 ไปสู่การปฏิบัตินั้น มีปัจจัยที่จะนำไปสู่การปฏิบัติได้จริง คือ 1) ความชัดเจนของแผนปฏิบัติในแต่ละช่วงเวลา 2) การสนับสนุนจากรัฐบาล/หน่วยงานของรัฐ 3) การมีส่วนร่วมของภาคีการพัฒนา และ 4) ความพร้อมของระบบบริหารจัดการ ซึ่งหน่วยงานที่เกี่ยวข้องกับการสนับสนุนการขับเคลื่อนแผนฯ ไปสู่การปฏิบัติทั้งสำนักงานคณะกรรมการพัฒนาการเศรษฐกิจและสังคมแห่งชาติและสำนักงบประมาณต่างก็เห็นด้วยกับกรอบแผนอุดมศึกษาระยะยาวฯ เนื่องจากสอดคล้องกับทิศทางการพัฒนาประเทศที่มุ่งสู่ “สังคมเศรษฐกิจฐานความรู้เพื่อเพิ่มขีดความสามารถในการแข่งขัน” และ “สังคมฐานความรู้เพื่อวางรากฐานการพัฒนา” โดยมีเป้าหมายรวม คือ “สังคมแห่งการเรียนรู้” โดยมีข้อเสนอแนะว่า อุดมศึกษาจะต้องผลิตกำลังคนให้สอดคล้องกับความต้องการกำลังคนของภาคการผลิต/การบริการ (การเจริญเติบโตแต่ละภาคการผลิต) และภาคสังคม (ตามความจำเป็นและโครงสร้างประชากร)

2. ปรัชญา วิสัยทัศน์ พันธกิจ ของมหาวิทยาลัยราชภัฏพิบูลสงคราม

ปรัชญา

“สถาบันอุดมศึกษาเพื่อการพัฒนาท้องถิ่น”

วิสัยทัศน์

เป็นมหาวิทยาลัยราชภัฏต้นแบบ ที่น้อมนำคุณธรรม จริยธรรมและความรู้ตามแนวพระราชดำริ บูรณาการกับการปฏิบัติภารกิจ การผลิตบัณฑิต การวิจัย การบริการวิชาการ และการทำนุบำรุงศิลปวัฒนธรรม ที่มีคุณค่าสู่ท้องถิ่น ทำให้ชุมชนเข้มแข็งพร้อมก้าวสู่ประชาคมอาเซียน

พันธกิจ

1. เพิ่มคุณค่าการผลิตบัณฑิต การวิจัย การบริการวิชาการ และการทำนุบำรุง ศิลปวัฒนธรรม แบบบูรณาการโดยการน้อมนำคุณธรรม จริยธรรมและความรู้ตามแนว พระราชดำริ
2. ผลิตบัณฑิตโดยเน้นบัณฑิตนักปฏิบัติ ด้วยกระบวนการบูรณาการวิจัยและพัฒนาแก้ไข ปัญหาท้องถิ่น
3. สร้างองค์ความรู้ ด้วยหลักสูตรที่สามารถรองรับสถานการณ์ปัจจุบัน และการ เปลี่ยนแปลงในอนาคต
4. จัดกระบวนการภายในโดยเน้นการบริหารแบบจัดการตัวเอง เพื่อพัฒนาองค์การอย่าง ยั่งยืน

ประเด็นยุทธศาสตร์

- ยุทธศาสตร์ที่ 1 พัฒนาระบบการเรียนรู้สู่บัณฑิตนักปฏิบัติอย่างมีอาชีพเพื่อการพัฒนา ชุมชน ท้องถิ่น
- ยุทธศาสตร์ที่ 2 ปฏิรูปการวิจัยและการบริการวิชาการของมหาวิทยาลัยโดยใช้แนวทางตาม พระราชดำริ
- ยุทธศาสตร์ที่ 3 ยกระดับการทำนุบำรุงงานด้านศิลปะและวัฒนธรรมภาคเหนือตอนล่าง
- ยุทธศาสตร์ที่ 4 เพิ่มประสิทธิภาพด้านการบริหารจัดการตามหลักธรรมาภิบาลเพื่อพัฒนา องค์การอย่างยั่งยืน

เป้าประสงค์

1. บุคลากรสายวิชาการ มีศักยภาพและจิตวิญญาณความเป็นครู สามารถเป็นต้นแบบได้
2. บัณฑิตนักปฏิบัติมีอาชีพ มีความรู้ คุณธรรม เป็นที่พึ่งของชุมชน และท้องถิ่นโดยใช้ การวิจัยเป็นฐาน
3. บัณฑิตมีวินัย ซื่อสัตย์ มีจิตสาธารณะ รักสิ่งแวดล้อม ภาคภูมิใจต่อมหาวิทยาลัย และ ท้องถิ่น
4. บัณฑิตมีทักษะการเรียนรู้ในศตวรรษที่ 21

3. ระบบภาวะการมีงานทำของบัณฑิต

มหาวิทยาลัยราชภัฏพิบูลสงคราม มีนโยบายพัฒนาซอฟต์แวร์กลางเพื่อรวบรวมข้อมูล ภาวะการมีงานทำของบัณฑิต ระบบสามารถรายงานผลภาวะการมีงานทำของบัณฑิตในระดับรวม ของสถาบันอุดมศึกษา ทำให้ได้ข้อมูลที่ถูกต้อง และเป็นปัจจุบันที่สามารถนำไปใช้ประโยชน์ได้ทันที ซึ่งระบบจะช่วยให้บัณฑิตสามารถตอบแบบสอบถามได้อย่างสะดวกโดยไม่จำกัดเวลา สถานที่และ สามารถอำนวยความสะดวกให้กับบัณฑิตและผู้ประกอบการในด้านความต้องการแรงงานและการหา งานผ่านระบบ นอกจากนี้สถาบันอุดมศึกษายังสามารถใช้ข้อมูลภาวะการมีงานทำของบัณฑิต ในการ ปรับกระบวนการผลิตบัณฑิตให้สอดคล้องตรงกับความต้องการของตลาดแรงงานได้มากขึ้น ระบบ ภาวะการมีงานทำประกอบด้วยระบบบริการต่างๆ ดังนี้

3.1 ระบบบริการ ได้แก่ ระบบการเรียนรู้ข้อมูลภาวะการมีงานทำของบัณฑิตและรายงาน ภาวะการมีงานทำของบัณฑิตในภาพรวมของสถาบัน และระบบการบันทึกการประกาศข่าว ระบบ

การจัดการข้อมูลพื้นฐานต่างๆ เช่น ข้อมูลสถาบัน ข้อมูลหลักสูตร ข้อมูลสาขาวิชา รวมทั้งการจัดการข้อมูลผู้ใช้และกำหนดระดับสิทธิของผู้ใช้และระบบการบันทึกปฏิทินวันรับปริญญา

3.2 ระบบบริการสำหรับสถาบันอุดมศึกษา ได้แก่ ระบบการจัดส่งข้อมูลบัณฑิต และข้อมูลแบบสอบถามเข้าสู่ระบบ ซึ่งสามารถเลือกวิธีการจัดส่งข้อมูลได้ระหว่างการนำเข้าสู่ข้อมูลหรือการบันทึกข้อมูลบัณฑิตและข้อมูลแบบสอบถามเข้าสู่ระบบโดยตรง ระบบแสดงรายงานภาวะการมีงานทำของบัณฑิตในภาพรวมสถาบัน หรือหน่วยงานย่อยในสถาบัน

ระบบบริการต่างๆ มีขั้นตอนการจัดเตรียมฐานข้อมูลดังนี้

นำข้อมูลบัณฑิตเข้าสู่ระบบกรณีที่มีมหาวิทยาลัยมีฐานข้อมูลเอง

1) สถาบันอุดมศึกษาตรวจสอบข้อมูลก่อน import เข้าสู่ระบบ โดยดาวน์โหลดโปรแกรมการตรวจสอบข้อมูลในเมน import และดูรายละเอียดจากคู่มือการใช้งานระบบของสถาบันอุดมศึกษา

2) เมื่อตรวจสอบข้อมูลถูกต้องครบถ้วนแล้วให้ import ข้อมูลดังกล่าวเข้าสู่ระบบ

3) เมื่อ import ข้อมูลแล้วสถาบันอุดมศึกษาสามารถติดตามรายงานผลการส่งข้อมูลได้ผ่านระบบ กรณีที่มีมหาวิทยาลัยไม่มีระบบฐานข้อมูล

3.1) นำข้อมูลของบัณฑิตผ่านโปรแกรม Access ที่ใช้ในการตรวจสอบข้อมูลและทำการตรวจสอบข้อมูล

3.2) เมื่อตรวจสอบข้อมูลเรียบร้อยแล้ว import ข้อมูลเข้าสู่ระบบ

4) การติดตามบัณฑิตเพื่อตอบแบบสำรวจ

กรณีที่ 1 สถาบันอุดมศึกษาแจ้งให้บัณฑิตเป็นผู้ตอบแบบสำรวจ โดยมีเป้าหมายตามรายละเอียดตัวชี้วัดที่ 14 โดยบัณฑิตใช้ Username และ Password ตามที่มหาวิทยาลัยกำหนดซึ่งดูรายละเอียดได้ตามสำเนาหนังสือแจ้งการใช้งานระบบภาวะการมีงานทำของบัณฑิต

กรณีที่ 2 สถาบันอุดมศึกษาเก็บแบบสำรวจและทำหน้าที่นำข้อมูลเข้าระบบโดยใช้ Username และ Password ของสถาบันอุดมศึกษาตามที่ สกอ. แจ้งรายละเอียดตามสำเนาหนังสือแจ้งการใช้งานระบบภาวะการมีงานทำของบัณฑิต

2.2. งานวิจัยที่เกี่ยวข้องกับการติดตามผล (Follow - up Study)

กู๊ด (Good,1973) ได้อธิบายว่า การติดตามผล หมายถึง “การประเมินความก้าวหน้าของบุคคลในการปฏิบัติงาน โดยอาศัยเครื่องมือและกระบวนการวัด”

เบอร์ดี และคณะ (Berdie and others,1958) กล่าวโดยสรุปว่า “การติดตาม คือ การรวบรวมเรื่องราวต่างๆ จากผู้สำเร็จการศึกษาไปแล้ว” ซึ่งสอดคล้องกับแนวความคิดของ คลิฟฟอร์ด (Clifford) ว่า “การติดตามผลเป็นการบริการที่ให้ข่าวสารจากนักเรียนเก่า เพื่อเตรียมให้นักเรียนรุ่นใหม่ต่อไป”

สตูปและวอห์นควิสท์ (Stoops and Wahlquist, 1963) มีแนวความคิดว่า “การติดตามผลเป็นการสอบถามเกี่ยวกับโปรแกรมการเรียนการสอนของสถาบันศึกษา ภายหลังจากนักศึกษาได้สิ้นสุดประสบการณ์ในโรงเรียนของเขาและการติดตามผล ยังเป็นเทคนิคสำหรับประเมินความเหมาะสมและความพอใจของโปรแกรมการเรียนการสอน ทั้งขณะที่ยังอยู่ในกระบวนการและภายหลังจากสิ้นสุดกระบวนการแล้ว”

พงกะพรรณ ตะกลมทอง (2548) ได้ให้ความหมายของการติดตาม (Monitoring) ไว้ว่า หมายถึง การเก็บรวบรวมข้อมูลการปฏิบัติงานตามแผนงานที่กำหนดไว้เพื่อตัดสินใจแก้ไขปรับปรุง

วิธีการปฏิบัติให้ผลงานเป็นไปตามแผนงานอย่างมีประสิทธิภาพมากที่สุด ข้อมูลจากการติดตามจะเป็นประโยชน์อย่างยิ่งต่อการเร่งรัดให้งาน/โครงการดำเนินไปตรงตามเป้าหมายของแผนงาน และแล้วเสร็จภายในกำหนดเวลา การติดตามผลจึงต้องดำเนินการอย่างสม่ำเสมอในหน่วยงาน เพื่อเป็นข้อมูลย้อนกลับให้ตนเอง ผู้บังคับบัญชาชั้นต้น ผู้บังคับบัญชาระดับสูง ตลอดจนผู้รับผิดชอบแผนงาน/โครงการทุกระดับ เพื่อให้คำแนะนำ ช่วยเหลือ แก้ไข อำนวยความสะดวก ทั้งนี้เพื่อให้การดำเนินงานตามแผนงาน/โครงการบรรลุเป้าหมายที่กำหนดไว้อย่างมีประสิทธิภาพ

ปุระชัย เปี่ยมสมบูรณ์ (2529) ได้ให้ความหมายของการติดตาม (Monitoring) หมายถึง การเก็บรวบรวมข้อมูลการปฏิบัติงานอย่างเป็นระบบ นำมาวิเคราะห์ว่าเป็นไปตามแผนที่กำหนดไว้หรือไม่ มีปัญหาอุปสรรคอย่างไร เพื่อนำสารสนเทศที่ได้ไปใช้ในการตัดสินใจแก้ไขปัญหาที่เกิดขึ้น เพื่อให้ได้ผลงานเป็นไปตามเป้าหมายที่กำหนดไว้

สำนักงานคณะกรรมการการประถมศึกษาแห่งชาติ (2532) ได้ให้ความหมายของการติดตาม (monitoring) ว่าหมายถึง การเก็บรวบรวมข้อมูลการปฏิบัติงานตามแผนที่กำหนดไว้เพื่อตัดสินใจแก้ไขปรับปรุงวิธีการปฏิบัติให้ผลงานเป็นไปตามแผนอย่างมีประสิทธิภาพมากที่สุด โดยมุ่งที่จะตอบคำถามหลักว่าในการดำเนินงานนั้นได้รับทรัพยากรครบถ้วนหรือไม่ ได้ปฏิบัติงานตามแผนที่กำหนดหรือไม่ ได้ผลตรงตามที่กำหนดหรือไม่

นิตา ชูโต (2550) กล่าวในบทความว่า การติดตามงาน (Monitoring) เป็นกระบวนการประจำที่เป็นส่วนหนึ่งของการบริหารงาน ก็คือเป็นการควบคุมเฝ้าระวังดูแลกำกับของฝ่ายจัดการ เพื่อตรวจสอบเป็นระยะๆ ว่ามีการปฏิบัติงานจริง กิจกรรมต่างๆ ที่จัดเป็นไปตามวัตถุประสงค์ ตรงกลุ่มเป้าหมาย ตรงตามเวลาที่วางไว้ในแผนงานหรือไม่ประการหนึ่ง อีกประการหนึ่งการติดตามงานเป็นส่วนหนึ่งของกระบวนการจัดการให้งานมีประสิทธิภาพ กล่าวคือ จัดการให้เกิดผลงานที่มีประสิทธิภาพ (ได้ผลงานมากแต่เสียค่าใช้จ่ายน้อย งานมีคุณภาพดี ราคาย่อมเยา) ได้ประโยชน์คุ้มทุนคุ้มค่า ฯลฯ การติดตามงานก็เพื่อแก้ไขปัญหาในขณะปฏิบัติงานได้ทันที่นั่นเอง

สมหวัง พิธิยานุวัฒน์ (2541) กล่าวว่า การติดตามผลเป็นการศึกษาเชิงประเมินหลักสูตรและโปรแกรมว่า ผู้สำเร็จการศึกษาไปแล้วมีความรู้ความสามารถในการปฏิบัติสมเจตนารมณ์ของจุดมุ่งหมายของหลักสูตรหรือไม่ มีปัญหาอุปสรรคในการปฏิบัติงานเพียงใด ผลจากการศึกษาจะช่วยในการปรับปรุงหลักสูตรให้มีประสิทธิภาพยิ่งขึ้น

วัชร ทรัพย์มี (2549) กล่าวว่า การติดตามผลการศึกษาเป็นการติดตามผลหลังจากที่นักเรียนออกจากโรงเรียนไปแล้วจะได้ข้อมูลให้ทางโรงเรียนทราบว่า นักเรียนที่ออกจากโรงเรียนไปแล้วไปศึกษาต่อที่ใด ประกอบอาชีพหรือทำงานอะไร นักเรียนประสบความสำเร็จในการทำงานหรือศึกษาต่อเพียงใด

ชาญชัย อินทรประวัตติ และคณะ (2539) กล่าวว่า เป็นการติดตามศึกษาหาข้อมูลเกี่ยวกับนักศึกษาที่ออกไปประกอบอาชีพตามสาขาวิชาที่ได้ศึกษา เพื่อประโยชน์ในการปรับปรุงพัฒนาหลักสูตรและกระบวนการเรียนการสอน ตลอดจนการจัดบริการต่างๆ ให้เกิดประโยชน์สูงสุดแก่นักศึกษาซึ่งจะเข้ามารับบริการศึกษาในรุ่นต่อไป

เชอร์ทเซอร์และสโตน (Schertzer และ Stone, 1971 อ้างถึงในอัครัตติ ไชยสิทธิ์, 2543) กล่าวว่า การติดตามผล คือ วิธีการหนึ่งที่จะมาใช้เพื่อเป็นเครื่องมือกำหนดว่า บุคคลมีการพัฒนาสำหรับนักเรียนนักศึกษาที่จบไปแล้ว เขาสามารถเรียนรู้เข้าใจหรือปรับตัวเข้ากับสถานการณ์ต่าง ๆ และมีการพัฒนาหลังสำเร็จการศึกษาหรือไม่เพียงใด และการติดตามผลยังเป็นทางหนึ่งจะทำให้ทราบ

ถึงความคิดเห็นต่าง ๆ ของเขาจากแนวคิดข้างต้น สรุปได้ว่า การติดตามผล หมายถึง การประเมินความก้าวหน้าของบุคคลในการปฏิบัติงานโดยอาศัยเครื่องมือและกระบวนการในการวัด เพื่อสำรวจว่าผู้สำเร็จการศึกษามีความสามารถในการปฏิบัติงานจริงเพียงใด มีอุปสรรคอะไรบ้าง จะได้นำผลมาปรับปรุงหลักสูตรและการเรียนการสอนเป็นวิธีสำคัญที่จะให้ข้อเท็จจริงเกี่ยวกับคุณภาพและขอ บกพร่องของผู้สำเร็จการศึกษาผลที่ได้จากการติดตามผลจะเป็นแนวทางในการพิจารณาปรับปรุงหลักสูตร การเรียนการสอนให้ดีขึ้น นอกจากนี้การศึกษาค้นคว้าติดตามผลผู้สำเร็จการศึกษาไปแล้วยัง เป็นการแสดงความห่วงใย ความสนใจและความก้าวหน้าในการปฏิบัติงานของมหาวิทยาลัยที่มีต่อผู้สำเร็จการศึกษ่อีกด้วย

จากแนวคิดข้างต้น สรุปได้ว่า การติดตาม หมายถึง การประเมินความก้าวหน้าของ บุคคล ในการปฏิบัติงานโดยอาศัยเครื่องมือและกระบวนการในการวัด เพื่อสำรวจว่าผู้สำเร็จการศึกษามี ความสามารถในการปฏิบัติงานจริงเพียงใด มีอุปสรรคอะไรบ้าง จะได้นำผลมาปรับปรุงหลักสูตรและ การเรียนการสอนเป็นวิธีสำคัญที่จะให้ข้อเท็จจริงเกี่ยวกับคุณภาพและข้อบกพร่องของสำเร็จ การศึกษาผลที่ได้จากการติดตามผลจะเป็นแนวทางในการพิจารณาปรับปรุง หลักสูตร การเรียน การสอนให้ดีขึ้น นอกจากนี้การศึกษาค้นคว้าติดตามผลผู้สำเร็จการศึกษาค้นคว้าไปแล้วยังเป็นการแสดง ความ ห่วงใย ความสนใจและความก้าวหน้าในการปฏิบัติงานของมหาวิทยาลัยที่มีต่อผู้สำเร็จ การศึกษ่อีก ด้วย

2.3 ความสำคัญของการติดตามผล

การติดตามผลเป็นวิธีการที่สำคัญที่จะทำให้ข้อเท็จจริงเกี่ยวกับคุณภาพและข้อบกพร่องของ ผู้สำเร็จการศึกษา ผลที่ได้จากการศึกษาค้นคว้าติดตามผลจะเป็นข้อมูลและแนวทางในการพิจารณาปรับปรุง หลักสูตรการเรียนการสอนให้ดีขึ้น เป็นประโยชน์ต่อผู้บริหารและผู้กำลังศึกษาอยู่ คือสามารถใช้เป็น ข้ออ้างอิงในการฝึกอบรมส่งเสริมนักศึกษาปัจจุบันและยังเป็นหลักในการพัฒนาจัดการศึกษาเพิ่มเติม ให้แก่ ผู้สำเร็จการศึกษาไปแล้วอีกด้วย ความสนใจความก้าวหน้าในการปฏิบัติงานของสถาบันที่มีต่อ ผู้สำเร็จการศึกษา

ตามธรรมชาติของคนเรา เมื่อได้ทำงานใดสำเร็จลงก็อย่างทราบว่าเป็นผลงานที่ได้กระทำสำเร็จ แล้วนั้น ดีหรือไม่อย่างไร การตรวจสอบเช่นนี้จะช่วยให้การทำงานเรื่องเดียวกันในครั้งต่อไปพัฒนา ก้าวหน้าขึ้นไปเรื่อยๆ ในเรื่องของการติดตามผลผู้สำเร็จการศึกษาก็เช่นกัน ได้ทราบจุดที่ดีและจุดบก พร่องของหลักสูตร ทราบปัญหาความต้องการความจำเป็น

ศาสตราจารย์ (2550) ได้สรุปความสำคัญและประโยชน์ของการติดตามประเมินผลได้ 4 ประเด็นสำคัญ ดังนี้คือ 1) ให้ทราบปัญหาและความต้องการที่แท้จริง สามารถจัดลำดับความสำคัญ ของปัญหาและการพัฒนา 2) ทำให้วางแผนได้ตรงเป้า แก้ปัญหาได้ถูกจุดและพัฒนาได้ตามตรง นนโยบาย 3) ช่วยให้ดำเนินการตามแผนได้ราบรื่น สามารถปรับปรุงแก้ไขปัญหาอุปสรรคอย่างได้ผล หรือปรับแผนให้เหมาะสมมากขึ้น และ 4) ทำให้ทราบผลการดำเนินงานตามแผนและโครงการอย่าง ชัดเจน อะไรประสบผลสำเร็จแล้ว สิ่งใดยังต้องทำต่อไป อันจะเป็น ข้อมูลไปสู่การตัดสินใจไปสู่ สภาพปัจจุบัน ปัญหาความต้องการซึ่งเป็นการวนครบวงจร ดังนั้น ถ้ามีการติดตามการประเมินที่มี ประสิทธิภาพ ย่อมทำให้ทราบปัญหาและความต้องการที่แท้จริงการวางแผนสามารถทำได้ตรงตาม เป้าหมายหรือสามารถปรับปรุงแก้ไขหรือปรับปรุงแผนให้เหมาะสมมากขึ้น ทราบผลการดำเนินงาน/ โครงการ เมื่อเริ่มงานแผนอีกก็จะมีข้อมูลที่ชัดเจน เทียบตรงและเป็น ปัจจุบัน วงจรของแผนก็จะ ครบสมบูรณ์ สามารถเป็นเครื่องมือในการบริหารอย่างมีประสิทธิภาพ

เมตตา นพประดิษฐ์ (อ้างถึงอัครัตต์ ไชยสิทธิ, 2543 : 12) ได้กล่าวถึงความสำคัญของการติดตามผลผลิตพอสรุปได้ว่า ธรรมชาติของคนเมื่อทำงานสำเร็จแล้ว ก็อยากจะทราบว่าคุณงานนั้นเป็นอย่างไร ดีหรือไม่ การตรวจสอบจะช่วยทำให้งานในครั้งต่อไปพัฒนาดีขึ้นเรื่อยๆ ในเรื่อง การติดตามผลผู้สำเร็จการศึกษาก็เช่นเดียวกัน นับเป็นการตรวจสอบผลงานที่จะทำให้สถาบันการศึกษาได้ประเมินหลักสูตร ทราบถึงจุดดี จุดบกพร่อง ได้ทราบถึงปัญหา ความต้องการความจำเป็นของสังคมและของผู้สำเร็จการศึกษา

2.4 วัตถุประสงค์ของการติดตามผล

ในการติดตามผลผู้สำเร็จการศึกษา สิ่งแรกที่ต้องเตรียมก่อนการติดตามผล ก็คือ การกำหนดวัตถุประสงค์ ซึ่ง ดนัย สุธิพงษ์ (2533 : 12) ได้กำหนดวัตถุประสงค์ของการติดตามผลไว้ว่า

1. เพื่อประเมินผลหลักสูตรการศึกษา
2. เพื่อประเมินผลการจัดประสบการณ์ด้านการเรียนการสอน และการฝึกงานของนักศึกษาที่ทางสถานศึกษาจัดให้
3. เพื่อนำข้อมูลมาปรับปรุงหลักสูตร และการสอนให้ทันต่อการเปลี่ยนแปลงของสังคม
4. เพื่อนำข้อมูลด้านการทำงานของผู้สำเร็จการศึกษาไปแล้วมาวิเคราะห์เพื่อเป็นแนวทางในการตัดสินใจในการทำงานและการเตรียมตัวเพื่อแก้ปัญหาต่างๆ ในการทำงานของนักศึกษาปัจจุบัน

2.5 เครื่องมือที่ใช้ในการติดตามผล

การติดตามผลอาจใช้เครื่องมือตามความเหมาะสมกับวิธีการ ซึ่งเครื่องมือที่ใช้ในการติดตามผลที่นิยมใช้ ได้แก่ แบบสอบถาม แบบสัมภาษณ์

วัชร (2520, อ้างถึงในวันวิสาข, 2549) ได้ให้ข้อเสนอแนะเกี่ยวกับเครื่องมือที่ใช้ในการติดตามผล ไว้ดังนี้

1. การใช้แบบสอบถาม เหมาะกับการติดตามผลบัณฑิตที่สำเร็จการศึกษาไปแล้ว ประหยัดเวลา แต่มีข้อจำกัดการได้รับแบบสอบถามจำนวนน้อย
2. การสัมภาษณ์ สามารถสร้างสัมพันธภาพกับผู้ให้สัมภาษณ์ ได้ความจริงและข้อมูลในเชิงลึก แต่มีข้อจำกัดคือเสียเวลามาก และต้องการจัดทำข้อสัมภาษณ์อย่างมีระบบ
3. การประชุมศิษย์เก่าเพื่อสอบถามความเคลื่อนไหวของศิษย์เก่า

นอกจากนี้ สุภาพ (2545) กล่าวถึงการสร้างแบบสอบถามว่าหากต้องการได้รับข้อมูลที่มีคุณค่าจะต้องสร้างแบบสอบถามให้ดีและดึงดูดให้ผู้ตอบแบบสอบถามให้สมบูรณ์ โดยการต้องมีความละเอียดรอบคอบและครอบคลุมสิ่งที่ต้องการ แบบสอบถามควรมีลักษณะน่าสนใจและอ่านง่าย แบบสอบถามไม่ควรยาวเกินไปจนน่าเบื่อ คำถามที่เขียนควรเรียงลำดับอย่างมีเหตุผลเพื่อให้น่าสนใจ

บทที่ 3 วิธีดำเนินการวิจัย

ประชากรและกลุ่มตัวอย่าง

การดำเนินการศึกษาภาวะการมีงานทำของบัณฑิตที่สำเร็จการศึกษาในปีการศึกษา 2560-2561 ของมหาวิทยาลัยราชภัฏพิบูลสงคราม ดังรายละเอียดต่อไปนี้

1. ประชากรและกลุ่มตัวอย่าง

ประชากรในการศึกษาคือผู้สำเร็จการศึกษาระดับปริญญาตรีที่สำเร็จการศึกษาในปีการศึกษา 2561 จากมหาวิทยาลัยราชภัฏพิบูลสงคราม จำนวน 3,199 คน ตอบแบบสอบถามภาวะการมีงานทำของบัณฑิต ผ่านระบบฐานข้อมูลกลางของมหาวิทยาลัยราชภัฏพิบูลสงคราม และจากการสัมภาษณ์เพิ่มเติมทางโทรศัพท์

2. กลุ่มตัวอย่างได้แก่

จำนวนบัณฑิตที่สำเร็จการศึกษา ร้อยละ 70 ตามเกณฑ์ที่ สำนักงานคณะกรรมการการอุดมศึกษากำหนด

เครื่องมือที่ใช้ในการวิจัย

เครื่องมือที่ใช้ในการรวบรวมข้อมูล คือ แบบสอบถามภาวะการทำงานของบัณฑิต ปีการศึกษา 2561 ตามแบบฟอร์มที่ สกอ. กำหนด <http://employed.psu.ac.th/admin/index.php> มีลักษณะเป็น แบบเลือกตอบ แบ่งออกเป็น 5 ตอน รายละเอียดดังนี้

- ตอนที่ 1 ข้อมูลทั่วไปของบัณฑิต
- ตอนที่ 2 การสมัครงานและการทำงาน (สำหรับผู้มีงานทำแล้ว)
- ตอนที่ 3 การสมัครงานและการทำงาน (สำหรับผู้ที่ไม่ได้งานทำ)
- ตอนที่ 4 การศึกษาต่อ
- ตอนที่ 5 ข้อเสนอแนะ

การศึกษาวิจัยครั้งนี้ ได้พัฒนาแบบสอบถามโดยยึดแนวทางตามประเด็นคำถามจากแบบสำรวจข้อมูลบัณฑิตของสำนักงานคณะกรรมการการอุดมศึกษา (สกอ.) เป็นหลัก ผนวกรายละเอียดเฉพาะด้านของมหาวิทยาลัยราชภัฏพิบูลสงคราม ซึ่งมีขั้นตอนการดำเนินการ ดังนี้

ตอนที่ 1 เป็นคำถามเกี่ยวกับข้อมูลประวัติของบัณฑิต ซึ่งสอบถามเกี่ยวกับลักษณะส่วนบุคคล ได้แก่ สถานภาพการทำงานปัจจุบัน สถานะภาพการเกณฑ์ทหารปัจจุบัน สถานการเป็นนักบวช

ตอนที่ 2 เป็นคำถามเกี่ยวกับการสมัครงานและการทำงาน (สำหรับผู้ที่ทำงานแล้ว) ได้แก่ ประเภทงานที่ทำ, ความรู้ความสามารถพิเศษที่ช่วยให้ได้ทำงาน, ชื่อตำแหน่งงานที่ทำ, สถานที่ทำงานปัจจุบัน, เงินเดือนหรือรายได้เฉลี่ยต่อเดือน, ความพอใจต่องานที่ทำ, ระยะเวลาในการได้งานทำ, ลักษณะงานที่ทำตรงกับสาขาที่ท่านได้สำเร็จการศึกษาหรือไม่, ความสามารถในการนำความรู้จากสาขาวิชาที่เรียนมาประยุกต์ใช้กับหน้าที่การงาน

ตอนที่ 3 เป็นคำถามเกี่ยวกับการสมัครงานและการทำงาน (สำหรับผู้ที่ยังไม่ได้ทำงาน) ได้แก่ สาเหตุที่ยังไม่ได้งานทำ, ปัญหาในการหางานทำหลักสำเร็จการศึกษา

ตอนที่ 4 เป็นคำถามเกี่ยวกับความต้องการศึกษาต่อ ได้แก่ ต้องการศึกษาต่อ, ไม่ต้องการศึกษาต่อ สาขาวิชาที่ต้องการศึกษาต่อ / กำลังศึกษาต่อ, ประเภทของสถาบันการศึกษา/มหาวิทยาลัยที่ต้องการศึกษา / กำลังศึกษาต่อ, เหตุผลที่ทำให้ตัดสินใจศึกษาต่อ, ปัญหาในการศึกษาต่อ

ตอนที่ 5 เป็นคำถามเกี่ยวกับข้อเสนอแนะต่างๆ ของบัณฑิต ที่มีต่อมหาวิทยาลัยราชภัฏพิบูลสงคราม สอบถามเกี่ยวกับรายวิชาหรือความรู้เรื่องใดที่ควรเพิ่มเติมในหลักสูตรของมหาวิทยาลัยราชภัฏพิบูลสงคราม เพื่อเอื้อประโยชน์ต่อการประกอบอาชีพได้มากยิ่งขึ้น, ข้อเสนอแนะเกี่ยวกับหลักสูตรและสาขาวิชาที่เรียน, ข้อเสนอแนะเกี่ยวกับการเรียนการสอน, ข้อเสนอแนะเกี่ยวกับกิจกรรมพัฒนานักศึกษา

การเก็บรวบรวมข้อมูล

1. นำแบบสำรวจฯ ที่ได้รับมาตรวจสอบความถูกต้องสมบูรณ์ และแยกแบบสำรวจบัณฑิตมีงานทำและไม่มีการมีงานทำ

2. การเก็บรวบรวมข้อมูลจากบัณฑิต โดยมีหนังสือแจ้งให้บัณฑิตบันทึกข้อมูลผ่านระบบภาวะการมีงานทำในระหว่างเดือน มกราคม – สิงหาคม 2562 เก็บข้อมูลเพิ่มเติมสำหรับบัณฑิตที่ยังไม่กรอกข้อมูลผ่านระบบ โดยใช้แบบสอบถามภาวะการมีงานทำ และติดตามข้อมูลเพิ่มเติมบัณฑิตโดยสัมพันธ์ทางโทรศัพท์ Facebook และ Line

3. เก็บรวบรวมแบบสำรวจฯ มีข้อมูลสมบูรณ์ครบถ้วนที่จะนำไปวิเคราะห์ได้ 2,603 คน คิดเป็นร้อยละ 87.62 ของผู้สำเร็จการศึกษาทั้งหมด

4. นำข้อมูลทั้งหมดมาทำการประมวลผลฯ ตามตัวแปรที่กำหนด โดยใช้ตารางแจกแจงความถี่และสถิติข้อมูลในรูปร้อยละ

การวิเคราะห์ข้อมูล

1. ทำการตั้งข้อมูลภาวะการมีงานทำของบัณฑิตจากฐานข้อมูลระบบภาวะการมีงานทำ

2. แปลงข้อมูลจากฐานข้อมูลให้อยู่ในรูปแบบแฟ้มข้อมูลสำหรับโปรแกรมสำเร็จรูป ทางสถิติ

3. ทำการจำแนกบัณฑิตที่เข้ามากรอกข้อมูลภาวะการมีงานทำแยกออกเป็นคณะ หลักสูตร สาขาวิชา

3.1 มีงานทำ

มีงานทำอยู่ก่อนแล้ว

มีงานทำหลักสำเร็จการศึกษา

ประกอบอาชีพอิสระ

3.2 ไม่มีงานทำ

ศึกษาต่อ

อุปสมบท

เกณฑ์ทหาร

4. วิเคราะห์ข้อมูล โดยใช้คอมพิวเตอร์โปรแกรมสำเร็จรูปทางสถิติ ค่าสถิติที่ใช้ ได้แก่ ความถี่ และร้อยละ การวิเคราะห์ข้อมูลโดยการวิเคราะห์ข้อมูลภาวะการมีงานทำ ใช้สถิติ เบื้องต้นในการวิเคราะห์ในรูปของจำนวนและค่าร้อยละ(Porcentage)

บทที่ 4
ผลการวิเคราะห์ข้อมูล

ผลการวิจัยภาวะการมีงานทำของบัณฑิต ปีการศึกษา 2561

ผลการวิจัยภาวะการมีงานทำของบัณฑิต ปีการศึกษา 2561 มีบัณฑิตที่สำเร็จการศึกษา จำนวน 3,199 คน มีจำนวนผู้ตอบแบบสอบถาม จำนวนทั้งสิ้น 2,803 คน คิดเป็นร้อยละ 87.62 ของจำนวน บัณฑิตผู้ตอบแบบสอบถามทั้งหมด และเมื่อพิจารณาเป็นรายคณะ จะมีค่าเฉลี่ยร้อยละของ บัณฑิตผู้ตอบแบบสอบถามทั้งหมด ดังนี้

ตารางที่ 1 ภาวะการมีงานทำของบัณฑิต ที่สำเร็จการศึกษาในปีการศึกษา 2561

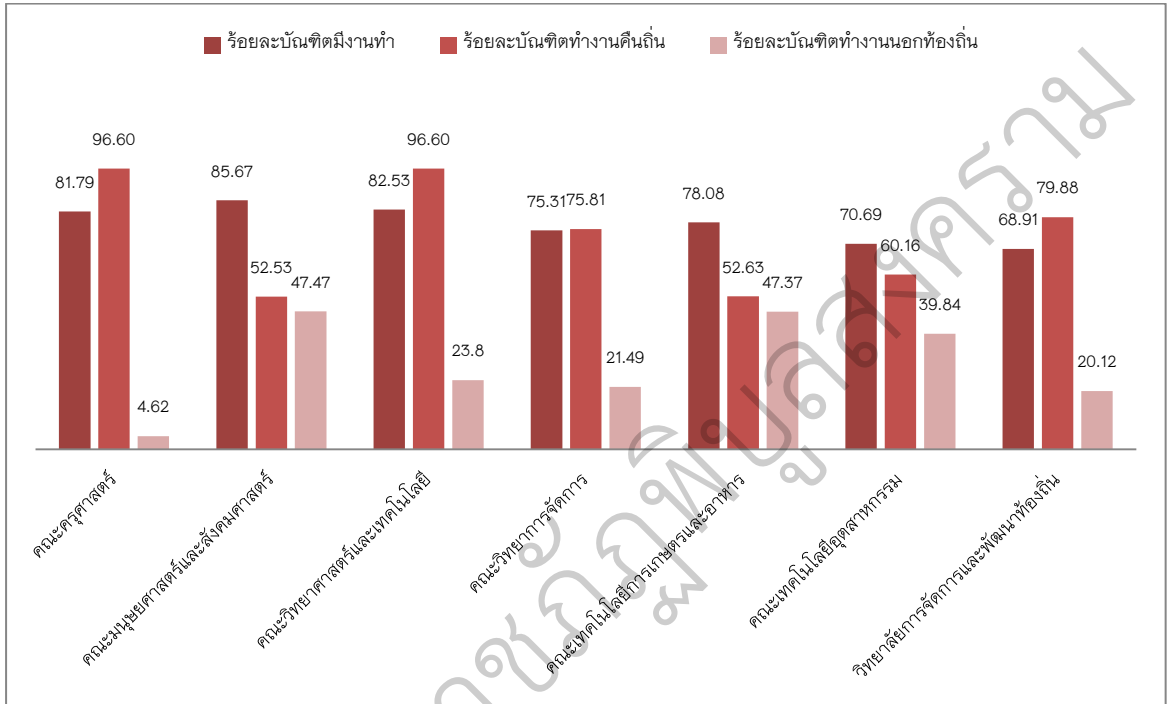
| คณะ | จำนวนบัณฑิต | | | มีงานทำ | | | | | | | |
|---|--------------|--------------|--------------|---------------------------------------|--------------------------|--------------|---------------------------------------|----------------------------------|---|-------------------|------------------------------------|
| | สำเร็จ | ให้ข้อมูล | ร้อยละ | มีงานทำ หลัง สำเร็จ การศึกษา | ประกอบ อาชีพ อิสระ | รวม | ร้อยละ ของ บัณฑิตที่ มีงานทำ | บัณฑิตไม่ได้ ทำงานคืน ถิ่น | ร้อยละ ของ บัณฑิต ไม่ได้ ทำงานคืน ถิ่น | บัณฑิต คืนถิ่น | ร้อยละ ของ บัณฑิต คืนถิ่น |
| คณะครุศาสตร์ | 336 | 324 | 96.43 | 235 | 3 | 238 | 81.79 | 11 | 4.62 | 227 | 96.60 |
| คณะมนุษยศาสตร์ และสังคมศาสตร์ | 363 | 322 | 88.71 | 238 | 19 | 257 | 85.67 | 122 | 47.47 | 135 | 52.53 |
| คณะวิทยาศาสตร์ และเทคโนโลยี | 279 | 253 | 90.68 | 167 | 22 | 189 | 82.53 | 45 | 23.80 | 114 | 96.60 |
| คณะวิทยาการ จัดการ | 1,181 | 958 | 81.12 | 438 | 125 | 563 | 75.31 | 121 | 21.49 | 442 | 75.81 |
| คณะเทคโนโลยี การเกษตรและ อาหาร | 109 | 93 | 85.32 | 52 | 5 | 57 | 78.08 | 27 | 47.37 | 30 | 52.63 |
| คณะเทคโนโลยี อุตสาหกรรม | 278 | 237 | 85.25 | 95 | 28 | 123 | 70.69 | 49 | 39.84 | 74 | 60.16 |
| วิทยาลัยการ จัดการและพัฒนา ท้องถิ่น | 653 | 616 | 94.33 | 301 | 27 | 328 | 68.91 | 66 | 20.12 | 262 | 79.88 |
| รวม | 3,199 | 2,803 | 87.62 | 1,526 | 229 | 1,755 | 76.64 | 471 | 26.84 | 1,284 | 73.16 |

จากตารางที่ 1 พบว่า ในภาพรวมบัณฑิตของมหาวิทยาลัยที่ให้ข้อมูล จำนวน 2,803 คน มีงานทำหลังสำเร็จการศึกษา จำนวน 1,526 คน คิดเป็นร้อยละ 76.64 เมื่อพิจารณาเป็นคณะ จำนวนบัณฑิตที่มีงานทำ เมื่อเรียงลำดับจากมากไปหาน้อย อันดับแรกคือ บัณฑิตคณะมนุษยศาสตร์ และสังคมศาสตร์ มีงานทำร้อยละ 85.67 รองลงมาคือ บัณฑิตคณะวิทยาศาสตร์และเทคโนโลยี มีงานทำร้อยละ 82.53 และบัณฑิตคณะครุศาสตร์มีงานทำร้อยละ 81.79 ตามลำดับ ส่วนบัณฑิตวิทยาลัย การจัดการและพัฒนาท้องถิ่น มีงานทำน้อยที่สุด คิดเป็นร้อยละ 68.91

ทั้งนี้เมื่อพิจารณาจากภาวะการมีงานทำของบัณฑิต พบว่า บัณฑิตไม่ได้ทำงานในถิ่น มากที่สุดคือ บัณฑิตคณะมนุษยศาสตร์และสังคมศาสตร์ รองลงมาคือ บัณฑิตคณะวิทยาการจัดการ และวิทยาลัยการจัดการและพัฒนาท้องถิ่นตามลำดับ

ในส่วนของบัณฑิตคืนถิ่น พบว่า บัณฑิตที่กลับมาทำงานในท้องถิ่นของตนเองมากที่สุด ได้แก่ บัณฑิตคณะครุศาสตร์ บัณฑิตคณะวิทยาศาสตร์และเทคโนโลยี รองลงมาคือ บัณฑิตวิทยาลัยการจัดการและพัฒนาท้องถิ่น ตามลำดับ

แผนภูมิที่ 1 แสดงภาพรวมการได้งานทำของบัณฑิตและบัณฑิตคืนถิ่นของของมหาวิทยาลัยราชภัฏพิบูลสงครามที่จำแนกตามคณะ ปีการศึกษา 2561



แผนภูมิที่ 1 แสดงภาพรวมการได้งานทำของบัณฑิตและบัณฑิตคืนถิ่นมหาวิทยาลัยราชภัฏพิบูลสงคราม จำแนกตามคณะ ปีการศึกษา 2561

จากแผนภูมิที่ 1 ในภาพรวมผลการสำรวจการมีงานทำของบัณฑิตมหาวิทยาลัยราชภัฏพิบูลสงครามที่สำเร็จการศึกษาได้งานทำโดยเรียงลำดับจากมากไปหาน้อย อันดับแรก ได้แก่ บัณฑิตคณะมนุษยศาสตร์และสังคมศาสตร์ มีงานทำร้อยละ 85.67 รองลงมาคือ บัณฑิตคณะวิทยาศาสตร์และเทคโนโลยี มีงานทำร้อยละ 82.53 และบัณฑิตคณะครุศาสตร์มีงานทำร้อยละ 81.79 ตามลำดับ ส่วนบัณฑิตวิทยาลัยการจัดการและพัฒนาท้องถิ่น มีงานทำน้อยที่สุด คิดเป็นร้อยละ 68.91

ทั้งนี้ เมื่อพิจารณาจากภาวะการมีงานทำของบัณฑิต พบว่า บัณฑิตไม่ได้ทำงานในถิ่น มากที่สุดคือ บัณฑิตคณะมนุษยศาสตร์และสังคมศาสตร์ ร้อยละ 47.47 รองลงมาคือ บัณฑิตคณะวิทยาการจัดการ ร้อยละ 21.49 และวิทยาลัยการจัดการและพัฒนาท้องถิ่น ร้อยละ 20.12 ตามลำดับ

ในส่วนของบัณฑิตคืนถิ่น พบว่า บัณฑิตคณะที่กลับมาทำงานในท้องถิ่นของตนเองมากที่สุดได้แก่ บัณฑิตคณะครุศาสตร์ ร้อยละ 96.60 บัณฑิตคณะวิทยาศาสตร์และเทคโนโลยี ร้อยละ 96.60 รองลงมาคือบัณฑิตวิทยาลัยการจัดการและพัฒนาท้องถิ่น ร้อยละ 79.88 ตามลำดับ

ตารางที่ 2 จำนวนและร้อยละของบัณฑิตคณะครุศาสตร์ที่มีงานทำและบัณฑิตคืนถิ่นจำแนกตามสาขาวิชา

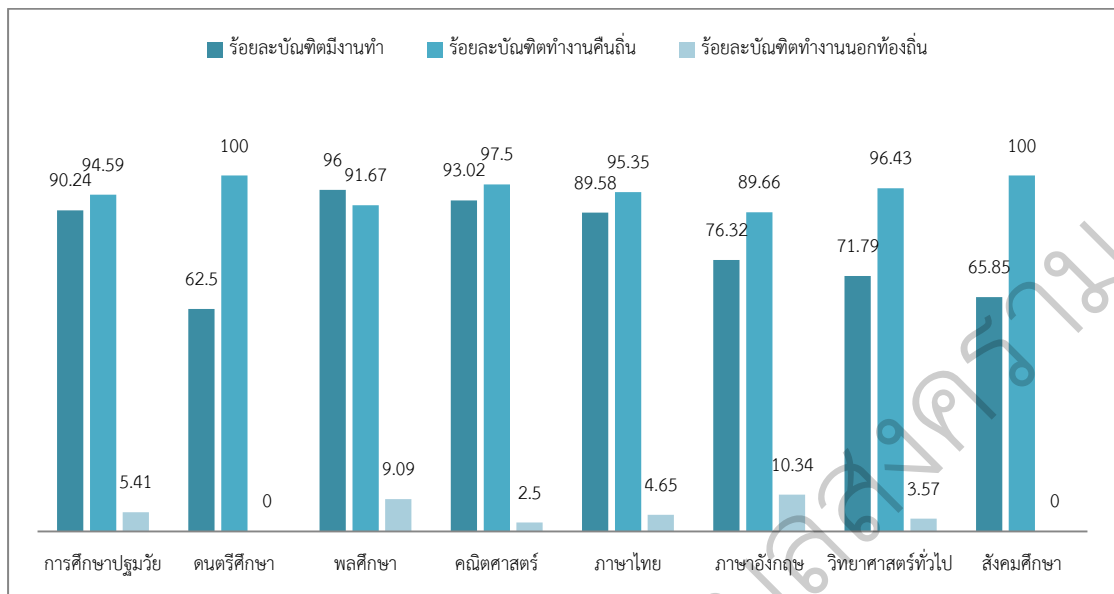
| สาขาวิชา | จำนวนบัณฑิต | | | มีงานทำ | | | | | | | |
|-------------------|-------------|-----------|--------|---------------------------|------------------|-----|---------------------------|--------------------------|-----------------------------------|---------------|------------------------|
| | สำเร็จ | ให้ข้อมูล | ร้อยละ | มีงานทำหลังสำเร็จการศึกษา | ประกอบอาชีพอิสระ | รวม | ร้อยละของบัณฑิตที่มีงานทำ | บัณฑิตไม่ได้ทำงานคืนถิ่น | ร้อยละของบัณฑิตไม่ได้ทำงานคืนถิ่น | บัณฑิตคืนถิ่น | ร้อยละของบัณฑิตคืนถิ่น |
| การศึกษาปฐมวัย | 48 | 45 | 93.75 | 37 | - | 37 | 90.24 | 2 | 5.41 | 35 | 94.59 |
| ดนตรีศึกษา | 25 | 23 | 92.00 | 10 | - | 10 | 62.50 | - | - | 10 | 100.00 |
| พลศึกษา | 31 | 27 | 87.10 | 22 | 2 | 24 | 96.00 | 2 | 9.09 | 22 | 91.67 |
| คณิตศาสตร์ | 43 | 43 | 100.00 | 40 | - | 40 | 93.02 | 1 | 2.50 | 39 | 97.50 |
| ภาษาไทย | 53 | 53 | 100.00 | 43 | - | 43 | 89.58 | 2 | 4.65 | 41 | 95.35 |
| ภาษาอังกฤษ | 43 | 40 | 97.56 | 29 | - | 29 | 76.32 | 3 | 10.34 | 26 | 89.66 |
| วิทยาศาสตร์ทั่วไป | 45 | 44 | 97.78 | 27 | 1 | 28 | 71.79 | 1 | 3.57 | 27 | 96.43 |
| สังคมศึกษา | 50 | 49 | 98.00 | 27 | - | 27 | 65.85 | - | - | 27 | 100.00 |
| รวม | 336 | 324 | 96.43 | 235 | 3 | 238 | 81.79 | 11 | 4.62 | 227 | 96.60 |

จากตารางที่ 2 พบว่า ในภาพรวมบัณฑิตของคณะครุศาสตร์ที่ให้ข้อมูล จำนวน 324 คน มีงานทำหลังสำเร็จการศึกษา จำนวน 238 คน คิดเป็นร้อยละ 81.79 เมื่อพิจารณาเป็นสาขาวิชา พบว่า จำนวนบัณฑิตมีงานทำ โดยเรียงลำดับจากมากไปหาน้อย อันดับแรกคือ บัณฑิตสาขาวิชาพลศึกษา มีงานทำร้อยละ 96.00 รองลงมาคือ บัณฑิตสาขาวิชาคณิตศาสตร์ ร้อยละ 93.02 และบัณฑิตสาขาวิชาการศึกษาปฐมวัย ร้อยละ 90.24 ตามลำดับ บัณฑิตสาขาวิชาดนตรีศึกษา มีงานทำน้อยที่สุด คิดเป็นร้อยละ 62.50

ทั้งนี้ เมื่อพิจารณาจากร้อยละของบัณฑิต พบว่า บัณฑิตไม่ได้งานทำในถิ่น มากที่สุดคือ ตามลำดับ บัณฑิตสาขาวิชาภาษาอังกฤษ รองลงมาคือบัณฑิตสาขาวิชาพลศึกษา บัณฑิตสาขาวิชาภาษาไทยและบัณฑิตสาขาวิชาคณิตศาสตร์ ตามลำดับ

ในส่วนของบัณฑิตคืนถิ่น พบว่า บัณฑิตสาขาวิชาที่กลับมาทำงานในท้องถิ่นของตนเองมากที่สุดได้แก่ บัณฑิตสาขาวิชาดนตรีศึกษา บัณฑิตสาขาวิชาสังคมศึกษา รองลงมาคือ บัณฑิตสาขาวิชาคณิตศาสตร์ บัณฑิตสาขาวิชาวิทยาศาสตร์ทั่วไป ตามลำดับ และน้อยที่สุดคือ บัณฑิตสาขาวิชาภาษาอังกฤษ

แผนภูมิที่ 2 แสดงภาพรวมการดำเนินงานทำของบัณฑิตและบัณฑิตคืนถิ่นของคณะครุศาสตร์ที่
จำแนก ตามหลักสูตร ปีการศึกษา 2561



แผนภูมิที่ 2 แสดงภาพรวมการดำเนินงานทำของบัณฑิตและบัณฑิตคืนถิ่นคณะครุศาสตร์จำแนกตาม
หลักสูตร ปีการศึกษา 2561

จากแผนภูมิที่ 2 ในภาพรวมผลการสำรวจการมีงานทำของบัณฑิตคณะครุศาสตร์ มหาวิทยาลัยราชภัฏพิบูลสงครามที่สำเร็จการศึกษาได้งานทำโดยเรียงลำดับจากมากไปหาน้อย อันดับแรกได้แก่ บัณฑิตสาขาวิชาการศึกษาปฐมวัย ร้อยละ 94.59 บัณฑิตสาขาวิชาคณิตศาสตร์ ร้อยละ 97.5 และน้อยที่สุดคือ บัณฑิตสาขาวิชาพลศึกษา ร้อยละ 91.67

ทั้งนี้ เมื่อพิจารณาจากร้อยละของบัณฑิต พบว่า บัณฑิตไม่ได้งานทำในถิ่น มากที่สุดคือ บัณฑิตสาขาวิชาภาษาอังกฤษ ร้อยละ 10.34 รองลงมาคือบัณฑิตสาขาวิชาพลศึกษา ร้อยละ 9.09 บัณฑิตสาขาวิชาภาษาไทย ร้อยละ 4.65 และบัณฑิตสาขาวิชาคณิตศาสตร์ ร้อยละ 2.5 ตามลำดับ

ในส่วนของบัณฑิตคืนถิ่น พบว่า บัณฑิตสาขาวิชาที่กลับมาทำงานในท้องถิ่นของตนเองมากที่สุดได้แก่ บัณฑิตสาขาวิชาดนตรีศึกษา ร้อยละ 100 บัณฑิตสาขาวิชาพลศึกษา ร้อยละ 100 บัณฑิตสาขาวิชาสังคมศึกษา ร้อยละ 100 รองลงมาคือ บัณฑิตสาขาวิชาวิทยาศาสตร์ทั่วไป ร้อยละ 96.43 และน้อยที่สุดคือ บัณฑิตสาขาวิชาภาษาอังกฤษ ร้อยละ 89.66

ตารางที่ 3 จำนวนและร้อยละของบัณฑิตคณะมนุษยศาสตร์และสังคมศาสตร์ที่มีงานทำและ
บัณฑิตคืนถิ่นจำแนกตามสาขาวิชา

| สาขาวิชา | จำนวนบัณฑิต | | | มีงานทำ | | | | | | | |
|--|-------------|-----------|--------|-----------------------------------|------------------------------|-----|---------------------------------------|--------------------------------------|---|-------------------|--------------------------------|
| | สำเร็จ | ให้ข้อมูล | ร้อยละ | มีงานทำ หลังสำเร็จ การศึกษา | ประ กอบ อาชีพ อิสระ | รวม | ร้อยละ ของ บัณฑิตที่ มีงานทำ | บัณฑิต ไม่ได้ ทำงาน คืนถิ่น | ร้อยละของ บัณฑิตไม่ได้ ทำงานคืน ถิ่น | บัณฑิต คืนถิ่น | ร้อยละของ บัณฑิตคืน ถิ่น |
| ดนตรีสากล | 32 | 30 | 93.75 | 15 | 7 | 22 | 75.86 | 6 | 27.27 | 16 | 72.73 |
| บรรณารักษศาสตร์ และสารสนเทศ ศาสตร์ | 26 | 26 | 100.00 | 19 | 1 | 20 | 76.92 | 4 | 20.00 | 16 | 80.00 |
| ภาษาจีน | 30 | 30 | 100.00 | 22 | 2 | 24 | 80.00 | 17 | 70.83 | 7 | 29.17 |
| ภาษาญี่ปุ่น | 38 | 38 | 100.00 | 31 | 2 | 33 | 91.67 | 15 | 45.45 | 18 | 54.55 |
| ภาษาไทย | 79 | 79 | 100.00 | 58 | 1 | 59 | 88.06 | 11 | 18.64 | 48 | 81.36 |
| ภาษาอังกฤษ | 104 | 74 | 71.15 | 56 | 3 | 59 | 86.76 | 3 | 71.18 | 17 | 28.81 |
| ภาษาอังกฤษ ธุรกิจ | 54 | 45 | 83.33 | 37 | 3 | 40 | 90.91 | 10 | 25.00 | 30 | 75.00 |
| รวม | 363 | 322 | 88.71 | 238 | 19 | 257 | 85.67 | 122 | 47.47 | 135 | 52.53 |

จากตารางที่ 3 พบว่า ในภาพรวมบัณฑิตของคณะมนุษยศาสตร์และสังคมศาสตร์ที่ให้
ข้อมูล จำนวน 322 คน มีงานทำหลังสำเร็จการศึกษา จำนวน 238 คน คิดเป็นร้อยละ 85.67
เมื่อพิจารณาเป็นสาขาวิชา พบว่า จำนวนบัณฑิตที่มีงานทำโดยเรียงลำดับจากมากไปหาน้อย อันดับแรก
คือ บัณฑิตสาขาวิชาภาษาญี่ปุ่น มีงานทำร้อยละ 91.67 รองลงมาคือ บัณฑิตสาขาวิชาภาษาอังกฤษธุรกิจ
มีงานทำร้อยละ 90.91 และบัณฑิตสาขาวิชาภาษาไทย มีงานทำร้อยละ 88.06 ส่วนบัณฑิตสาขาวิชา
ดนตรีสากล มีงานทำน้อยที่สุดคือ ร้อยละ 75.86

ทั้งนี้ เมื่อพิจารณาจากร้อยละของบัณฑิต พบว่า บัณฑิตไม่ได้งานทำในถิ่น มากที่สุด
คือบัณฑิตสาขาวิชาภาษาจีน รองลงมาบัณฑิตสาขาวิชาภาษาญี่ปุ่น และบัณฑิตสาขาวิชาภาษาไทย
ตามลำดับ

ในส่วนของบัณฑิตคืนถิ่น พบว่า บัณฑิตสาขาวิชาที่กลับมาทำงานในท้องถิ่นของตน
เองมากที่สุดได้แก่ บัณฑิตสาขาวิชาภาษาไทย รองลงมาคือบัณฑิตสาขาวิชาบรรณารักษศาสตร์และ
สารสนเทศศาสตร์ ตามลำดับ และน้อยที่สุดคือ บัณฑิตสาขาวิชาภาษาอังกฤษ

แผนภูมิที่ 3 แสดงภาพรวมการได้งานทำของบัณฑิตและบัณฑิตคืนถิ่นของคณะมนุษยศาสตร์
และสังคมศาสตร์จำแนกตามหลักสูตร ปีการศึกษา 2561



แผนภูมิที่ 3 แสดงภาพรวมการได้งานทำของบัณฑิตและบัณฑิตคืนถิ่นคณะมนุษยศาสตร์และ
สังคมศาสตร์จำแนกตามหลักสูตร ปีการศึกษา 2561

จากแผนภูมิที่ 3 ในภาพรวมผลการสำรวจการมีงานทำของบัณฑิตคณะมนุษยศาสตร์
และสังคมศาสตร์มหาวิทยาลัยราชภัฏพิบูลสงครามที่สำเร็จการศึกษาได้งานทำโดยเรียงลำดับจากมาก
ไปหาน้อย อันดับแรกได้แก่ บัณฑิตสาขาวิชาภาษาญี่ปุ่น มีงานทำร้อยละ 91.67 รองลงมาคือ บัณฑิต
สาขาวิชาภาษาอังกฤษธุรกิจ มีงานทำร้อยละ 90.91 และบัณฑิตสาขาวิชาภาษาไทย มีงานทำร้อยละ
88.06 ส่วนบัณฑิตสาขาวิชาดนตรีสากล มีงานทำน้อยที่สุดคือ ร้อยละ 75.86

ทั้งนี้ เมื่อพิจารณาจากร้อยละของบัณฑิต พบว่า บัณฑิตไม่ได้งานทำในถิ่น มากที่สุดคือ
บัณฑิตสาขาวิชาภาษาจีน ร้อยละ 70.83 รองลงมาบัณฑิตสาขาวิชาภาษาญี่ปุ่น ร้อยละ 45.45 และ
บัณฑิตสาขาวิชาภาษาไทยตามลำดับ ร้อยละ 18.64

ในส่วนของบัณฑิตคืนถิ่น พบว่า บัณฑิตสาขาวิชาที่กลับมาทำงานในท้องถิ่นของตนเอง
มากที่สุดได้แก่ บัณฑิตสาขาวิชาภาษาไทย ร้อยละ 82.76 รองลงมาคือ บัณฑิตสาขาวิชาบรรณรักษ์
ศาสตร์และสารสนเทศศาสตร์ ร้อยละ 84.21 และน้อยที่สุดคือบัณฑิตสาขาวิชาภาษาอังกฤษ ร้อยละ
0.00

ตารางที่ 4 จำนวนและร้อยละของบัณฑิตคณะวิทยาศาสตร์และเทคโนโลยีที่มีงานทำและบัณฑิตคืนถิ่น
จำแนกตามสาขาวิชา

| สาขาวิชา | จำนวนบัณฑิต | | | มีงานทำ | | | | | | | |
|--------------------------|-------------|-----------|--------|-----------------------------------|--------------------------|-----|-----------------------------------|--------------------------------------|---|-------------------|------------------------------------|
| | สำเร็จ | ให้ข้อมูล | ร้อยละ | มีงานทำ หลังสำเร็จ การศึกษา | ประกอบ อาชีพ อิสระ | รวม | ร้อยละของ บัณฑิตที่ มีงานทำ | บัณฑิต ไม่ได้ ทำงาน คืนถิ่น | ร้อยละของ บัณฑิต ไม่ได้ทำงาน คืนถิ่น | บัณฑิต คืนถิ่น | ร้อยละ ของ บัณฑิต คืนถิ่น |
| คณิตศาสตร์ | 24 | 20 | 83.33 | 17 | - | 17 | 94.44 | 4 | 23.53 | 13 | 76.47 |
| เคมี | 18 | 16 | 88.89 | 13 | 1 | 14 | 100.00 | 10 | 71.43 | 4 | 28.57 |
| ชีววิทยา | 28 | 27 | 96.43 | 18 | - | 18 | 85.71 | 10 | 55.55 | 8 | 44.44 |
| จุลชีววิทยา | 15 | 15 | 100.00 | 12 | 2 | 14 | 100.00 | 7 | 50.00 | 7 | 50.00 |
| เทคโนโลยี สารสนเทศ | 10 | 10 | 100.00 | 3 | 3 | 6 | 60.00 | 1 | 16.67 | 5 | 83.33 |
| วิทยาการ คอมพิวเตอร์ | 44 | 38 | 86.36 | 21 | 4 | 25 | 73.53 | 8 | 32.00 | 17 | 68.00 |
| คหกรรม ศาสตร์ | 42 | 42 | 100.00 | 26 | 9 | 35 | 87.50 | 10 | 28.57 | 25 | 71.43 |
| ฟิสิกส์ | 9 | 9 | 100.00 | 6 | 1 | 7 | 87.50 | 1 | 14.29 | 6 | 85.71 |
| เทคโนโลยี สิ่งแวดล้อม | 15 | 15 | 100.00 | 12 | - | 11 | 80.00 | 5 | 45.45 | 6 | 54.55 |
| สาธารณสุข ศาสตร์ | 74 | 61 | 82.43 | 39 | 2 | 41 | 74.55 | 18 | 43.90 | 23 | 56.10 |
| รวม | 279 | 253 | 90.68 | 167 | 22 | 188 | 82.53 | 74 | 39.36 | 114 | 96.60 |

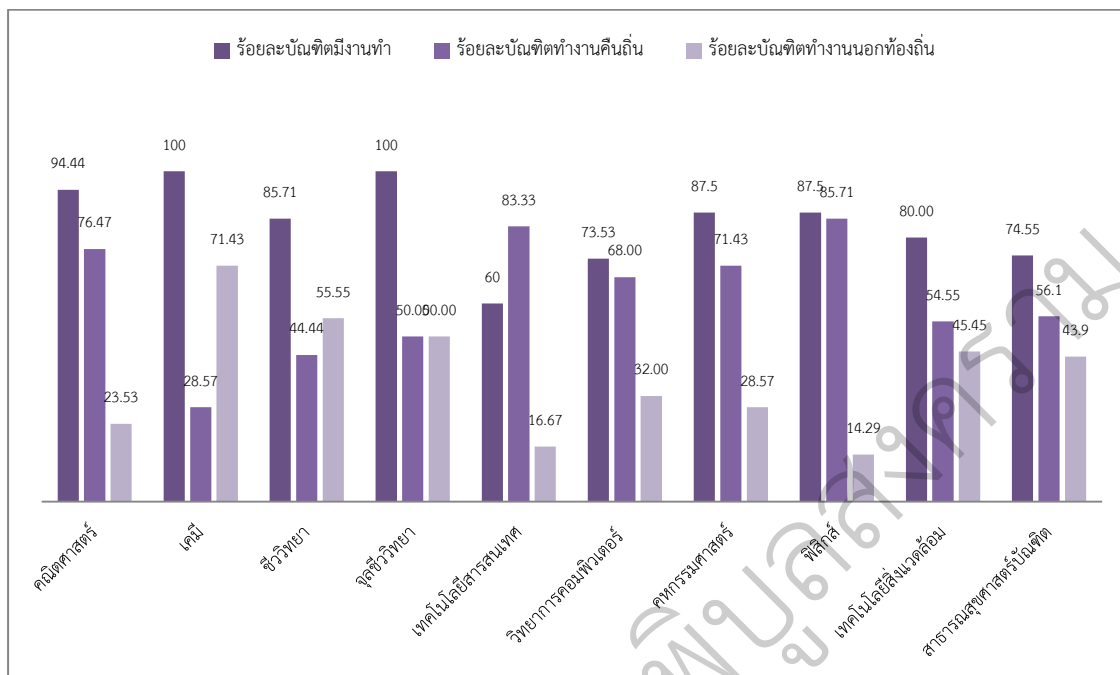
จากตารางที่ 4 พบว่า ในภาพรวมบัณฑิตของคณะวิทยาศาสตร์และเทคโนโลยีที่ให้ข้อมูลจำนวน 253 คน มีงานทำหลังสำเร็จการศึกษา จำนวน 188 คน คิดเป็นร้อยละ 82.53 เมื่อพิจารณาเป็นสาขาวิชา พบว่า จำนวนบัณฑิตที่มีงานทำโดยเรียงลำดับจากมากไปหาน้อย อันดับแรก ได้แก่ บัณฑิตสาขาวิชา

เคมี มีงานทำร้อยละ 100.00 บัณฑิตสาขาวิชาจุลชีววิทยา มีงานทำร้อยละ 100.00 รองลงมา ได้แก่ บัณฑิตสาขาวิชาคณิตศาสตร์ มีงานทำร้อยละ 94.44 บัณฑิตสาขาวิชาคหกรรมศาสตร์ มีงานทำร้อยละ 87.50 สาขาวิชาฟิสิกส์ มีงานทำร้อยละ 87.50 ส่วนบัณฑิตสาขาวิชาเทคโนโลยีสารสนเทศ มีงานทำน้อยที่สุด คิดเป็นร้อยละ 60.00

ทั้งนี้ เมื่อพิจารณาจากร้อยละของบัณฑิต พบว่า บัณฑิตไม่ได้งานทำในถิ่น มากที่สุดคือ บัณฑิตสาขาวิชาเคมี รองลงมาคือ บัณฑิตสาขาวิชาชีววิทยา และบัณฑิตสาขาวิชาจุลชีววิทยา ตามลำดับ

ในส่วนของบัณฑิตคืนถิ่น พบว่า บัณฑิตสาขาวิชาที่กลับมาทำงานในท้องถิ่นของตนเองมากที่สุดได้แก่ บัณฑิตสาขาวิชาฟิสิกส์ รองลงมาคือ บัณฑิตสาขาวิชาเทคโนโลยีสารสนเทศ ตามลำดับ และน้อยที่สุดคือบัณฑิตสาขาวิชาเคมี

แผนภูมิที่ 4 แสดงภาพรวมการได้งานทำของบัณฑิตและบัณฑิตคืนถิ่นของคณะวิทยาศาสตร์และเทคโนโลยีจำแนกตามหลักสูตร ปีการศึกษา 2561



แผนภูมิที่ 4 แสดงภาพรวมการได้งานทำของบัณฑิตและบัณฑิตคืนถิ่นคณะวิทยาศาสตร์และเทคโนโลยีจำแนกตามหลักสูตร ปีการศึกษา 2561

จากแผนภูมิที่ 4 ในภาพรวมผลการสำรวจการมีงานทำของบัณฑิตคณะวิทยาศาสตร์และเทคโนโลยีที่สำเร็จการศึกษาได้งานทำโดยเรียงลำดับจากมากไปหาน้อย อันดับแรกได้แก่ บัณฑิตสาขาวิชาเคมี ร้อยละ 100.00 บัณฑิตสาขาวิชาจุลชีววิทยา ร้อยละ 100.00 รองลงมาบัณฑิตสาขาวิชาคณิตศาสตร์ ร้อยละ 94.44 ตามลำดับและสาขาที่น้อยที่สุดคือ บัณฑิตสาขาวิชาเทคโนโลยีสารสนเทศ ร้อยละ 60

ทั้งนี้ เมื่อพิจารณาจากร้อยละของบัณฑิต พบว่า บัณฑิตไม่ได้งานทำในถิ่น มากที่สุด บัณฑิตสาขาวิชาเคมี ร้อยละ 71.43 รองลงมาคือ บัณฑิตสาขาวิชาชีววิทยา ร้อยละ 55.55 และ บัณฑิตสาขาวิชาจุลชีววิทยา ร้อยละ 50.00 ตามลำดับ

ในส่วนของบัณฑิตคืนถิ่น พบว่า บัณฑิตสาขาวิชาที่กลับมาทำงานในท้องถิ่นของตนเองมากที่สุดคือ บัณฑิตสาขาวิชาฟิสิกส์ ร้อยละ 85.71 รองลงมาคือ บัณฑิตสาขาวิชาเทคโนโลยีสารสนเทศ ร้อยละ 83.33ตามลำดับ และน้อยที่สุดคือ บัณฑิตสาขาวิชาเคมี ร้อยละ 28.57

ตารางที่ 5 จำนวนและร้อยละของบัณฑิตคณะวิทยาการจัดการที่มีงานทำและบัณฑิตคืนถิ่น
จำแนกตามสาขาวิชา

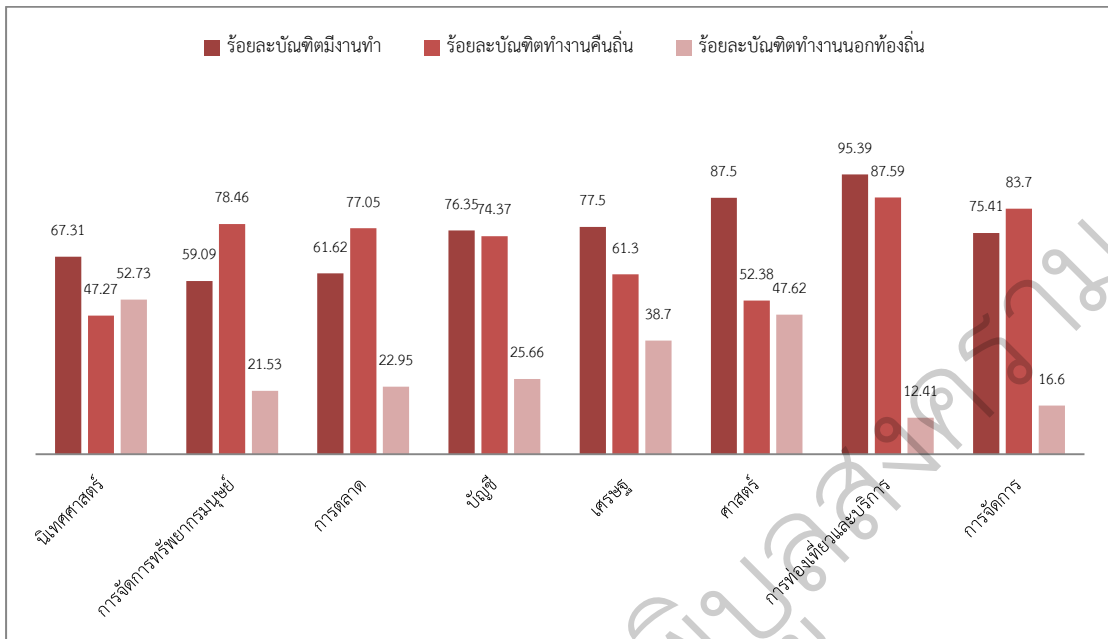
| สาขาวิชา | จำนวนบัณฑิต | | | มีงานทำ | | | | บัณฑิต ไม่ได้ทำงาน คืนถิ่น | ร้อยละของ บัณฑิต ไม่ได้ทำงาน คืนถิ่น | บัณฑิต คืนถิ่น | ร้อยละ ของ บัณฑิต คืนถิ่น |
|---------------------------------|-------------|-----------|--------|-----------------------------------|--------------------------|-----|-----------------------------------|----------------------------------|---|-------------------|------------------------------------|
| | สำเร็จ | ให้ข้อมูล | ร้อยละ | มีงานทำ หลังสำเร็จ การศึกษา | ประกอบ อาชีพ อิสระ | รวม | ร้อยละของ บัณฑิตที่ มีงานทำ | | | | |
| นิเทศศาสตร์ | 101 | 77 | 76.24 | 31 | 4 | 55 | 67.31 | 29 | 52.73 | 26 | 47.27 |
| การจัดการ ทรัพยากร มนุษย์ | 141 | 127 | 90.07 | 60 | 5 | 65 | 59.09 | 14 | 21.53 | 51 | 78.46 |
| การตลาด | 170 | 123 | 72.35 | 50 | 11 | 61 | 61.62 | 14 | 22.95 | 47 | 77.05 |
| บัญชี | 199 | 189 | 94.97 | 110 | 3 | 113 | 76.35 | 29 | 25.66 | 84 | 74.37 |
| เศรษฐ ศาสตร์ | 57 | 44 | 77.19 | 27 | 4 | 31 | 77.50 | 12 | 38.70 | 19 | 61.30 |
| การ ท่องเที่ยว และบริการ | 39 | 29 | 74.36 | 20 | 1 | 21 | 87.50 | 10 | 47.62 | 11 | 52.38 |
| การจัดการ | 239 | 194 | 81.17 | 54 | 91 | 145 | 95.39 | 18 | 12.41 | 127 | 87.59 |
| คอมพิวเตอร์ ธุรกิจ | 235 | 175 | 74.47 | 86 | 6 | 92 | 75.41 | 15 | 16.60 | 77 | 83.70 |
| รวม | 1,181 | 958 | 81.12 | 438 | 125 | 583 | 75.37 | 141 | 24.16 | 442 | 75.81 |

จากตารางที่ 5 พบว่า ในภาพรวมบัณฑิตของคณะวิทยาการจัดการที่ให้ข้อมูล จำนวน 958 คน มีงานทำหลังสำเร็จการศึกษา จำนวน 583 คน คิดเป็นร้อยละ 75.37 เมื่อพิจารณาเป็นสาขาวิชา พบว่า จำนวนบัณฑิตที่มีงานทำโดยเรียงลำดับจากมากไปหาน้อย อันดับแรก ได้แก่ บัณฑิตสาขาวิชาการจัดการ ร้อยละ 95.39 รองลงมา ได้แก่ บัณฑิตสาขาวิชาการท่องเที่ยวและบริการ ร้อยละ 87.50 ตามลำดับ ส่วนบัณฑิตสาขาวิชาการจัดการทรัพยากรมนุษย์ มีงานทำน้อยที่สุด คิดเป็นร้อยละ 59.09

ทั้งนี้เมื่อพิจารณาจากร้อยละของบัณฑิต พบว่า บัณฑิตไม่ได้งานทำในถิ่น มากที่สุดคือ บัณฑิตสาขาวิชานิเทศศาสตร์ รองลงมาคือ บัณฑิตสาขาวิชาท่องเที่ยวและบริการ และบัณฑิตสาขาวิชาเศรษฐศาสตร์ ตามลำดับ

ในส่วนของบัณฑิตคืนถิ่น พบว่า บัณฑิตสาขาวิชาที่กลับมาทำงานในท้องถิ่นของตนเองมากที่สุดได้แก่ บัณฑิตสาขาวิชาการจัดการ รองลงมาคือบัณฑิตสาขาวิชาคอมพิวเตอร์ธุรกิจ ตามลำดับ และน้อยที่สุดคือ บัณฑิตสาขาวิชานิเทศศาสตร์

แผนภูมิที่ 5 แสดงภาพรวมการดำเนินงานของบัณฑิตและบัณฑิตคืนถิ่นของคณะวิทยาการจัดการ
จำแนกตามหลักสูตร ปีการศึกษา 2561



แผนภูมิที่ 5 แสดงภาพรวมการดำเนินงานของบัณฑิตและบัณฑิตคืนถิ่นคณะวิทยาการจัดการจำแนกตามหลักสูตร ปีการศึกษา 2561

จากแผนภูมิที่ 5 ในภาพรวมผลการสำรวจการมีงานทำของบัณฑิตคณะวิทยาการจัดการที่สำเร็จการศึกษาได้งานทำโดยเรียงลำดับจากมากไปหาน้อย อันดับแรกได้แก่ บัณฑิตสาขาวิชาการจัดการ ร้อยละ 95.39 รองลงมาบัณฑิตสาขาวิชาการท่องเที่ยวและบริการ ร้อยละ 87.50 ตามลำดับ และสาขาที่น้อยที่สุดคือ บัณฑิตสาขาวิชาการจัดการทรัพยากรมนุษย์ ร้อยละ 59.09

ทั้งนี้ เมื่อพิจารณาจากร้อยละของบัณฑิต พบว่า บัณฑิตไม่ได้งานทำในถิ่น มากที่สุดคือ บัณฑิตสาขาวิชานิติศาสตร์ ร้อยละ 52.73 รองลงมาคือบัณฑิตสาขาวิชาท่องเที่ยวและบริการ ร้อยละ 47.62 และบัณฑิตสาขาวิชาเศรษฐศาสตร์ ร้อยละ 38.70 ตามลำดับ

ในส่วนของบัณฑิตคืนถิ่น พบว่า บัณฑิตสาขาวิชาที่กลับมาทำงานในท้องถิ่นของตนเองมากที่สุดคือ สาขาวิชาการจัดการ ร้อยละ 87.59 รองลงมาคือคอมพิวเตอร์ธุรกิจ ร้อยละ 83.70 ตามลำดับ และน้อยที่สุดคือ สาขาวิชานิติศาสตร์ ร้อยละ 47.27

ตารางที่ 6 จำนวนและร้อยละของบัณฑิตคณะเทคโนโลยีการเกษตรและอาหารที่มีงานทำและ
บัณฑิตคืนถิ่นจำแนกตามสาขาวิชา

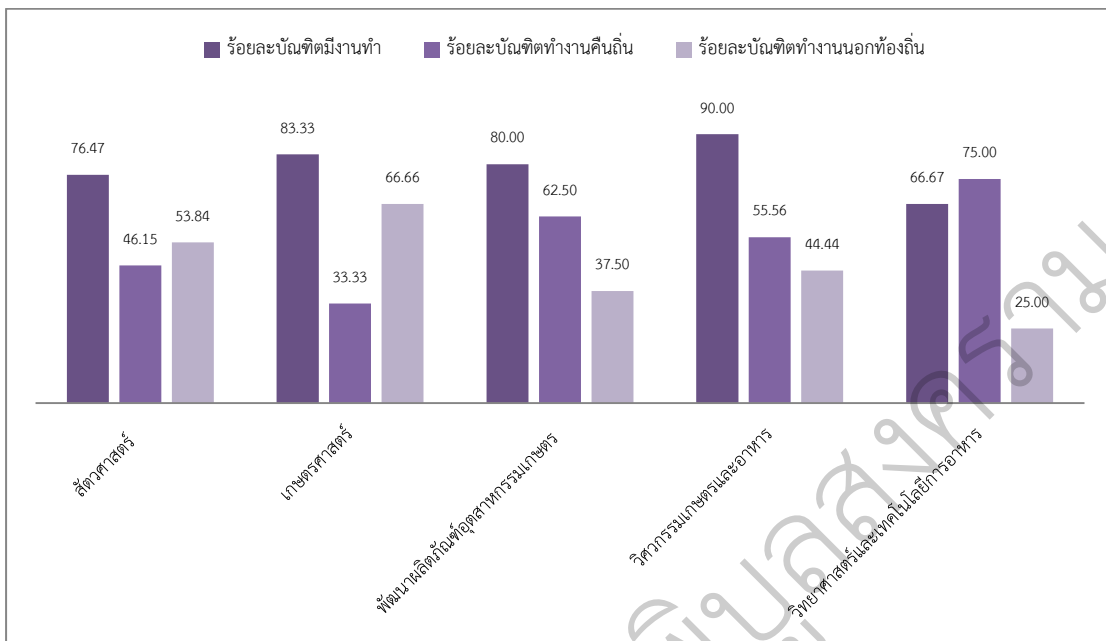
| สาขาวิชา | จำนวนบัณฑิต | | | มีงานทำ | | | | | | | |
|---------------------------------------|-------------|-----------|--------------|-----------------------------------|--------------------------|-----------|-----------------------------------|--------------------------------------|---|-------------------|------------------------------------|
| | สำเร็จ | ให้ข้อมูล | ร้อยละ | มีงานทำ หลังสำเร็จ การศึกษา | ประกอบ อาชีพ อิสระ | รวม | ร้อยละของ บัณฑิตที่ มีงานทำ | บัณฑิต ไม่ได้ ทำงาน คืนถิ่น | ร้อยละของ บัณฑิต ไม่ได้ ทำงานคืน ถิ่น | บัณฑิต คืนถิ่น | ร้อยละ ของ บัณฑิต คืนถิ่น |
| สัตวศาสตร์ | 28 | 22 | 78.57 | 12 | 1 | 13 | 76.47 | 7 | 53.84 | 6 | 46.15 |
| เกษตรศาสตร์ | 32 | 25 | 78.13 | 13 | 2 | 15 | 83.33 | 10 | 66.66 | 5 | 33.33 |
| พัฒนา ผลิตภัณฑ์อุตสาหกรรม เกษตร | 16 | 13 | 81.25 | 8 | - | 8 | 80.00 | 3 | 37.50 | 5 | 62.50 |
| วิศวกรรมเกษตรและ อาหาร | 14 | 14 | 100.00 | 9 | - | 9 | 90.00 | 4 | 44.44 | 5 | 55.56 |
| วิทยาศาสตร์และ เทคโนโลยีการอาหาร | 19 | 19 | 100.00 | 10 | 2 | 12 | 66.67 | 3 | 25.00 | 9 | 75.00 |
| รวม | 109 | 93 | 85.32 | 52 | 5 | 57 | 78.08 | 27 | 47.37 | 30 | 52.63 |

จากตารางที่ 6 พบว่า ในภาพรวมบัณฑิตของคณะเทคโนโลยีการเกษตรและอาหารที่ให้ข้อมูล จำนวน 93 คน มีงานทำสำเร็จการศึกษา 57 คน คิดเป็นร้อยละ 78.08 เมื่อพิจารณาเป็นสาขาวิชา พบว่า จำนวนบัณฑิตที่มีงานทำโดยเรียงลำดับจากมากไปหาน้อย อันดับแรก ได้แก่ บัณฑิตสาขาวิชา วิศวกรรมเกษตรและอาหาร มีงานร้อยละ 90.00 รองลงมา ได้แก่ บัณฑิตสาขาวิชาเกษตรศาสตร์ มีงานทำร้อยละ 83.33 และบัณฑิตสาขาวิชาพัฒนาผลิตภัณฑ์อุตสาหกรรมเกษตร มีงานทำร้อยละ 80.00 ส่วนบัณฑิตสาขาวิชาเทคโนโลยีการอาหาร มีงานทำน้อยที่สุด คิดเป็นร้อยละ 66.67

ทั้งนี้ เมื่อพิจารณาจากร้อยละของบัณฑิต พบว่า บัณฑิตไม่ได้งานทำในถิ่น มากที่สุดคือบัณฑิตสาขาวิชาเกษตรศาสตร์ รองลงมาคือ บัณฑิตสาขาวิชาสัตวศาสตร์ และบัณฑิตสาขาวิชา วิศวกรรมเกษตรและอาหาร ตามลำดับ

ในส่วนของบัณฑิตคืนถิ่นพบว่า บัณฑิตสาขาวิชาที่กลับมาทำงานในท้องถิ่นของตนเอง มากที่สุดคือ บัณฑิตสาขาวิชาเทคโนโลยีการเกษตรและอาหาร รองลงมาคือ บัณฑิตสาขาวิชา พัฒนาผลิตภัณฑ์อุตสาหกรรม ตามลำดับ และน้อยที่สุดคือ บัณฑิตสาขาวิชาเกษตรศาสตร์

แผนภูมิที่ 6 แสดงภาพรวมการได้งานทำของบัณฑิตและบัณฑิตคืนถิ่นของคณะเทคโนโลยีการเกษตรและอาหารจำแนกตามหลักสูตร ปีการศึกษา 2561



แผนภูมิที่ 6 แสดงภาพรวมการได้งานทำของบัณฑิตและบัณฑิตคืนถิ่นคณะเทคโนโลยีการเกษตรและอาหาร จำแนกตามหลักสูตร ปีการศึกษา 2561

จากแผนภูมิที่ 6 ในภาพรวมผลการสำรวจการมีงานทำของบัณฑิตคณะเทคโนโลยีการเกษตรและอาหารที่สำเร็จการศึกษาได้งานทำโดยเรียงลำดับจากมากไปหาน้อย อันดับแรกได้แก่ บัณฑิตสาขาวิชาวิศวกรรมเกษตรและอาหาร มีงานร้อยละ 90.00 รองลงมา ได้แก่ บัณฑิตสาขาวิชาเกษตรศาสตร์ มีงานทำร้อยละ 83.33 และบัณฑิตสาขาวิชาพัฒนาผลิตภัณฑ์อุตสาหกรรมเกษตร มีงานทำร้อยละ 80.00 ส่วนบัณฑิตสาขาวิชาเทคโนโลยีการอาหาร มีงานทำน้อยที่สุด คิดเป็นร้อยละ 66.67

ทั้งนี้ เมื่อพิจารณาจากร้อยละของบัณฑิต พบว่า บัณฑิตไม่ได้งานทำในถิ่น มากที่สุด ได้แก่ บัณฑิตสาขาวิชาเกษตรศาสตร์ ร้อยละ 66.66 รองลงมาคือ บัณฑิตสาขาวิชาสัตวศาสตร์ ร้อยละ 53.84 และบัณฑิตสาขาวิชาวิศวกรรมเกษตรและอาหาร ร้อยละ 44.44 ตามลำดับ

ในส่วนของบัณฑิตคืนถิ่นพบว่า บัณฑิตสาขาวิชาที่กลับมาทำงานในท้องถิ่นของตนเองมากที่สุดคือ บัณฑิตสาขาวิชาเทคโนโลยีการเกษตรและอาหาร ร้อยละ 75.00 รองลงมาคือ บัณฑิตสาขาวิชาพัฒนาผลิตภัณฑ์อุตสาหกรรม ร้อยละ 62.50 ตามลำดับ และน้อยที่สุดคือ บัณฑิตสาขาวิชาเกษตรศาสตร์ ร้อยละ 33.33

ตารางที่ 7 จำนวนและร้อยละของบัณฑิตคณะเทคโนโลยีอุตสาหกรรมที่มีงานทำและบัณฑิตคืนถิ่นจำแนกตามสาขาวิชา

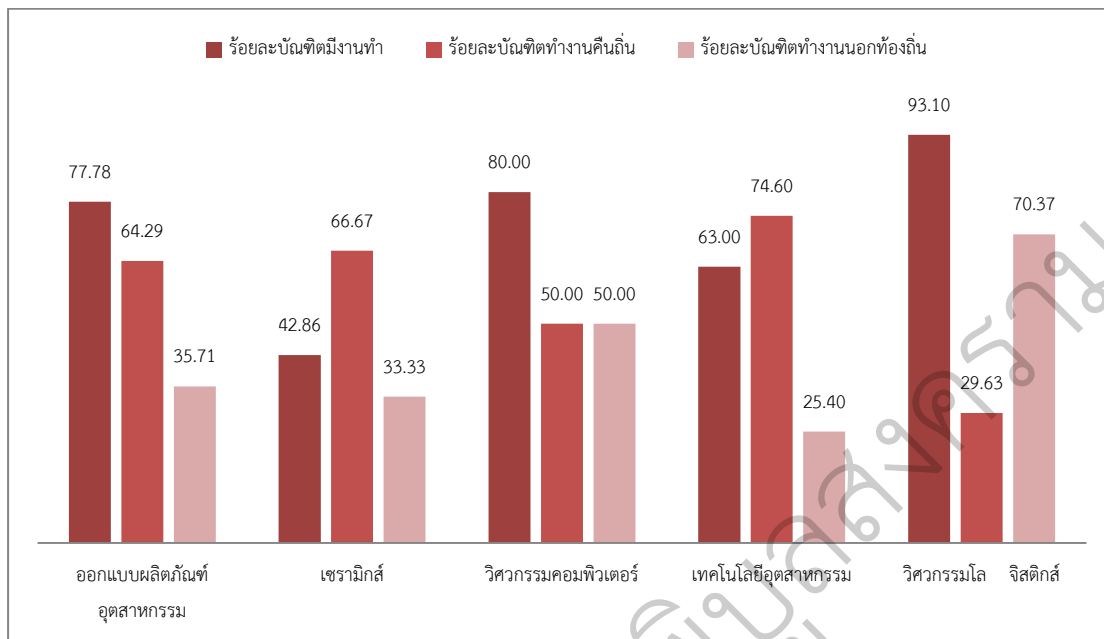
| สาขาวิชา | จำนวนบัณฑิต | | | มีงานทำ | | | | | | | |
|-----------------------------------|-------------|-----------|--------|-----------------------------------|--------------------------|-----|---------------------------------------|--------------------------------------|---|-------------------|------------------------------------|
| | สำเร็จ | ให้ข้อมูล | ร้อยละ | มีงานทำ หลังสำเร็จ การศึกษา | ประกอบ อาชีพ อิสระ | รวม | ร้อยละ ของ บัณฑิตที่ มีงานทำ | บัณฑิต ไม่ได้ ทำงาน คืนถิ่น | ร้อยละ ของ บัณฑิต ไม่ได้ ทำงาน คืนถิ่น | บัณฑิต คืนถิ่น | ร้อยละ ของ บัณฑิต คืนถิ่น |
| ออกแบบ ผลิตภัณฑ์ อุตสาหกรรม | 30 | 25 | 83.33 | 11 | 3 | 14 | 77.78 | 5 | 35.71 | 9 | 64.29 |
| เซรามิกส์ | 13 | 9 | 69.23 | 2 | 1 | 3 | 42.86 | 1 | 33.33 | 2 | 66.67 |
| วิศวกรรม คอมพิวเตอร์ | 27 | 25 | 92.59 | 14 | 2 | 16 | 80.00 | 8 | 50.00 | 8 | 50.00 |
| เทคโนโลยี อุตสาหกรรม | 176 | 146 | 82.95 | 44 | 19 | 63 | 63.00 | 16 | 25.40 | 47 | 74.60 |
| วิศวกรรมโล จิสติกส์ | 32 | 32 | 100.00 | 24 | 3 | 27 | 93.10 | 19 | 70.37 | 8 | 29.63 |
| รวม | 278 | 237 | 85.25 | 95 | 28 | 123 | 70.69 | 49 | 39.83 | 74 | 60.16 |

จากตารางที่ 7 พบว่า ในภาพรวมบัณฑิตของคณะเทคโนโลยีอุตสาหกรรมที่ให้ข้อมูลจำนวน 237 คน มีงานทำหลังสำเร็จการศึกษา จำนวน 123 คน คิดเป็นร้อยละ 70.69 เมื่อพิจารณาเป็นสาขาวิชา พบว่า จำนวนบัณฑิตที่มีงานทำโดยเรียงลำดับจากมากไปหาน้อย อันดับแรก ได้แก่ บัณฑิตสาขาวิชาวิศวกรรมโลจิสติกส์ มีงานทำร้อยละ 93.10 รองลงมาได้แก่ บัณฑิตสาขาวิชาวิศวกรรมคอมพิวเตอร์ มีงานทำร้อยละ 80.00 และบัณฑิตสาขาวิชาออกแบบผลิตภัณฑ์อุตสาหกรรม มีงานทำร้อยละ 77.78 ส่วนบัณฑิตสาขาวิชาเซรามิกส์มีงานทำน้อยที่สุด ร้อยละ 42.86

ทั้งนี้ เมื่อพิจารณาจากร้อยละของบัณฑิต พบว่า บัณฑิตไม่ได้งานทำในถิ่น มากที่สุด คือ บัณฑิตสาขาวิชาวิศวกรรมโลจิสติกส์ รองลงมาคือบัณฑิตสาขาวิชาวิศวกรรมคอมพิวเตอร์ และบัณฑิตสาขาวิชาออกแบบผลิตภัณฑ์อุตสาหกรรม

ในส่วนของบัณฑิตคืนถิ่น พบว่า บัณฑิตสาขาวิชาที่กลับมาทำงานในท้องถิ่นของตนเองมากที่สุดได้แก่ บัณฑิตสาขาวิชาเทคโนโลยีอุตสาหกรรม รองลงมาคือบัณฑิตสาขาวิชาเซรามิกส์ตามลำดับ และน้อยที่สุดบัณฑิตสาขาวิชาวิศวกรรมโลจิสติกส์

แผนภูมิที่ 7 แสดงภาพรวมการได้งานทำของบัณฑิตและบัณฑิตคืนถิ่นของคณะเทคโนโลยี
อุตสาหกรรมจำแนกตามหลักสูตร ปีการศึกษา 2561



แผนภูมิที่ 7 แสดงภาพรวมการได้งานทำของบัณฑิตและบัณฑิตคืนถิ่นคณะเทคโนโลยีอุตสาหกรรม
จำแนกตามหลักสูตร ปีการศึกษา 2561

จากแผนภูมิที่ 7 ในภาพรวมผลการสำรวจการมีงานทำของบัณฑิตคณะเทคโนโลยี
อุตสาหกรรมที่สำเร็จการศึกษาได้งานทำโดยเรียงลำดับจากมากไปหาน้อย อันดับแรกได้แก่ บัณฑิต
สาขาวิชาวิศวกรรมโลจิสติกส์ มีงานทำร้อยละ 93.10 รองลงมาได้แก่ บัณฑิตสาขาวิชาวิศวกรรม
คอมพิวเตอร์ มีงานทำร้อยละ 80.00 และสาขาวิชาออกแบบผลิตภัณฑ์อุตสาหกรรม มีงานทำร้อยละ
77.78 ส่วนบัณฑิตสาขาวิชาเซรามิกส์มีงานทำน้อยที่สุด ร้อยละ 42.86

ทั้งนี้ เมื่อพิจารณาจากร้อยละของบัณฑิต พบว่า บัณฑิตไม่ได้งานทำในถิ่น มากที่สุด คือ
บัณฑิตสาขาวิชาวิศวกรรมโลจิสติกส์ ร้อยละ 70.37 รองลงมาคือ บัณฑิตสาขาวิชาวิศวกรรมคอมพิวเตอร์
ร้อยละ 50.00 และบัณฑิตสาขาวิชาออกแบบผลิตภัณฑ์อุตสาหกรรม ร้อยละ 35.71

ในส่วนของบัณฑิตคืนถิ่น พบว่า บัณฑิตสาขาวิชาที่กลับมาทำงานในท้องถิ่นของตนเองมาก
ที่สุดคือ บัณฑิตสาขาวิชาเทคโนโลยีอุตสาหกรรม ร้อยละ 74.60 รองลงมาคือบัณฑิตสาขาวิชาเซรามิกส์
ร้อยละ 66.67 ตามลำดับและน้อยที่สุดคือ บัณฑิตสาขาวิชาวิศวกรรมโลจิสติกส์ ร้อยละ 29.63

ตารางที่ 8 จำนวนและร้อยละของบัณฑิตวิทยาลัยการจัดการและพัฒนาท้องถิ่นที่มีงานและบัณฑิตคืนถิ่นจำแนกตามสาขาวิชา

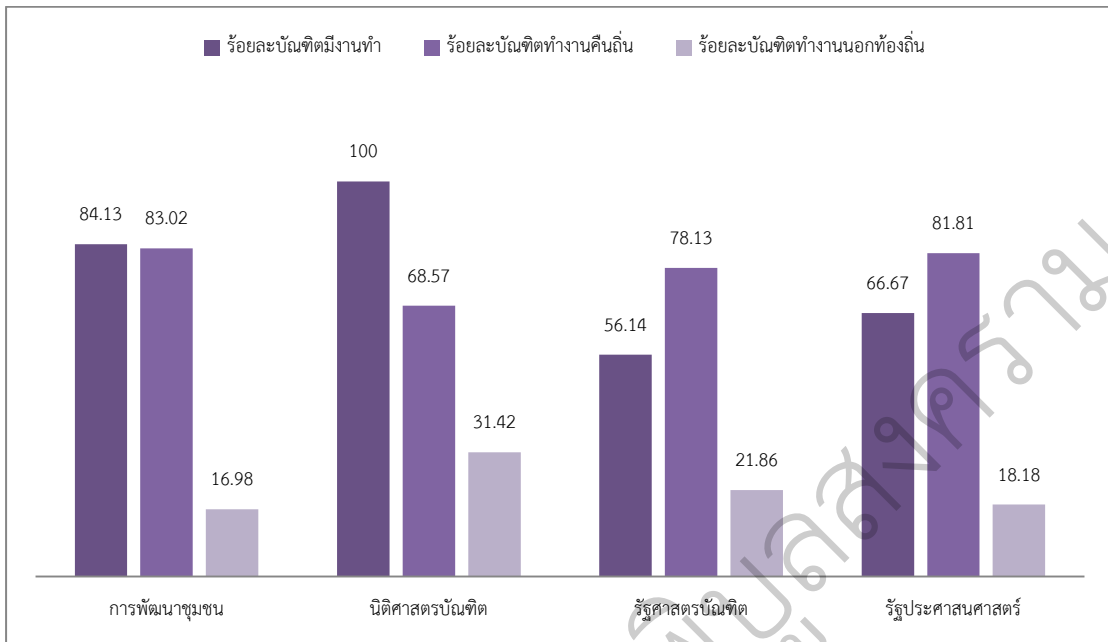
| สาขาวิชา | จำนวนบัณฑิต | | | มีงานทำ | | | | | | | |
|----------------------|-------------|-----------|--------|-----------------------------------|--------------------------|-----|---------------------------------------|--------------------------------------|---|-------------------|------------------------------------|
| | สำเร็จ | ให้ข้อมูล | ร้อยละ | มีงานทำ หลังสำเร็จ การศึกษา | ประกอบ อาชีพ อิสระ | รวม | ร้อยละ ของ บัณฑิตที่ มีงานทำ | บัณฑิต ไม่ได้ ทำงาน คืนถิ่น | ร้อยละ ของ บัณฑิต ไม่ได้ ทำงาน คืนถิ่น | บัณฑิต คืนถิ่น | ร้อยละ ของ บัณฑิต คืนถิ่น |
| การพัฒนา ชุมชน | 91 | 75 | 82.42 | 48 | 5 | 53 | 84.13 | 9 | 16.98 | 44 | 83.02 |
| นิติศาสตร์ | 83 | 77 | 92.77 | 34 | 1 | 35 | 100.00 | 11 | 31.42 | 24 | 68.57 |
| รัฐศาสตร์ | 150 | 145 | 96.67 | 59 | 5 | 64 | 56.14 | 14 | 21.86 | 50 | 78.13 |
| รัฐประศาสน ศาสตร์ | 329 | 319 | 96.96 | 160 | 16 | 176 | 66.67 | 32 | 18.18 | 144 | 81.81 |
| รวม | 653 | 616 | 94.33 | 301 | 27 | 328 | 68.91 | 66 | 20.12 | 262 | 79.88 |

จากตารางที่ 8 พบว่า ในภาพรวมบัณฑิตของวิทยาลัยการจัดการและพัฒนาท้องถิ่น ที่ให้ข้อมูล จำนวน 616 คน มีงานทำหลังสำเร็จการศึกษา จำนวน 328 คน คิดเป็นร้อยละ 68.91 เมื่อพิจารณาเป็นสาขาวิชา พบว่า จำนวนบัณฑิตที่มีงานทำโดยเรียงลำดับจากมากไปหาน้อย อันดับแรก ได้แก่ บัณฑิตสาขาวิชานิติศาสตร์ มีงานทำร้อยละ 100.00 รองลงมา ได้แก่ บัณฑิตสาขาวิชาการพัฒนาชุมชน มีงานทำร้อยละ 84.13 และสาขาวิชารัฐประศาสนศาสตร์ มีงานทำร้อยละ 66.67 ส่วนบัณฑิตสาขาวิชารัฐศาสตร์บัณฑิต มีงานทำน้อยที่สุด คิดเป็นร้อยละ 56.14

ทั้งนี้ เมื่อพิจารณาจากร้อยละของบัณฑิต พบว่า บัณฑิตไม่ได้งานทำในถิ่น มากที่สุด คือ บัณฑิตสาขาวิชานิติศาสตร์ รองลงมา บัณฑิตสาขาวิชารัฐศาสตร์ และบัณฑิตสาขาวิชารัฐประศาสนศาสตร์ ตามลำดับ

ในส่วนของบัณฑิตคืนถิ่น พบว่า บัณฑิตสาขาวิชาที่กลับมาทำงานในท้องถิ่นของตนเองมากที่สุดคือ บัณฑิตสาขาวิชาการพัฒนาชุมชน รองลงมาคือ บัณฑิตสาขาวิชารัฐประศาสนศาสตร์ ตามลำดับ และน้อยที่สุดบัณฑิตสาขาวิชานิติศาสตร์

แผนภูมิที่ 8 แสดงภาพรวมการได้งานทำของบัณฑิตและบัณฑิตคืนถิ่นของวิทยาลัยการจัดการ และพัฒนาท้องถิ่นจำแนกตามหลักสูตร ปีการศึกษา 2561



แผนภูมิที่ 8 แสดงภาพรวมการได้งานทำของบัณฑิตและบัณฑิตคืนถิ่นวิทยาลัยการจัดการและพัฒนาท้องถิ่นจำแนกตามหลักสูตร ปีการศึกษา 2561

จากแผนภูมิที่ 8 ในภาพรวมผลการสำรวจการมีงานทำของบัณฑิตวิทยาลัยการจัดการและพัฒนาท้องถิ่นที่สำเร็จการศึกษาได้งานทำโดยเรียงลำดับจากมากไปหาน้อย อันดับแรกได้แก่ บัณฑิตสาขาวิชานิติศาสตร์ มีงานทำร้อยละ 100.00 รองลงมาได้แก่ บัณฑิตสาขาวิชาการพัฒนาชุมชน มีงานทำร้อยละ 84.13 และบัณฑิตสาขาวิชารัฐประศาสนศาสตร์ มีงานทำร้อยละ 66.67 ส่วนบัณฑิตสาขาวิชารัฐศาสตรบัณฑิต มีงานทำน้อยที่สุด คิดเป็นร้อยละ 56.14

ทั้งนี้ เมื่อพิจารณาจากร้อยละของบัณฑิต พบว่า บัณฑิตไม่ได้งานทำในถิ่น มากที่สุด คือ บัณฑิตสาขาวิชานิติศาสตร์ ร้อยละ 31.42 รองลงมาบัณฑิตสาขาวิชารัฐศาสตร์ ร้อยละ 21.86 และบัณฑิตสาขาวิชารัฐประศาสนศาสตร์ ร้อยละ 18.18

ในส่วนของบัณฑิตคืนถิ่น พบว่า บัณฑิตสาขาวิชาที่กลับมาทำงานในท้องถิ่นของตนเองมากที่สุดคือ บัณฑิตสาขาวิชาการพัฒนาชุมชน ร้อยละ 83.02 รองลงมาบัณฑิตสาขาวิชารัฐประศาสนศาสตร์ ร้อยละ 81.81 ตามลำดับ และน้อยที่สุดคือ บัณฑิตสาขาวิชานิติศาสตร์ ร้อยละ 68.57

บทที่ 5

สรุปผลการวิจัย อภิปรายผล และข้อเสนอแนะ

การศึกษาภาวะการมีงานทำของบัณฑิตมหาวิทยาลัยราชภัฏพิบูลสงคราม ระดับปริญญาตรี ที่สำเร็จการศึกษา ปีการศึกษา 2561 มีวัตถุประสงค์เพื่อสำรวจภาวะการมีงานทำของผู้สำเร็จการศึกษา เป็นการวิจัยเชิงสำรวจ โดยมีประชากรเป็นบัณฑิตผู้สำเร็จการศึกษา คณะครุศาสตร์ คณะมนุษยศาสตร์และสังคมศาสตร์ คณะวิทยาศาสตร์และเทคโนโลยี คณะวิทยาการจัดการ คณะเทคโนโลยีการเกษตรและอาหาร คณะเทคโนโลยีอุตสาหกรรม และวิทยาลัยการจัดการและพัฒนาท้องถิ่น ที่สำเร็จการศึกษา จำนวน 3,199 คน และมีผู้ตอบแบบสำรวจภาวะการมีงานทำ จำนวน 2,803 คน คิดเป็นร้อยละ 87.62 ของจำนวนบัณฑิตทั้งหมด เครื่องมือในการวิจัย เป็นแบบสอบถาม ภาวะการมีงานทำของผู้สำเร็จการศึกษา ปีการศึกษา 2561 จัดทำโดยสำนักงานคณะกรรมการการอุดมศึกษา ประกอบด้วย ข้อมูลทั่วไป ข้อมูลภาวะการมีงานทำ ข้อมูลการศึกษาต่อ ข้อมูลความคิดเห็นต่อการจัดการเรียนการสอน ข้อมูลคุณลักษณะตามการรับรู้ของตนเอง ข้อมูลความคิดเห็นต่อการนำความรู้หลักสูตรไปประยุกต์ใช้ ทั้งนี้ การสำรวจข้อมูลภาวะการมีงานทำของผู้สำเร็จการศึกษา ดำเนินการโดยใช้แบบสำรวจภาวะการมีงานทำในวันที่บัณฑิตลงทะเบียนรายงานตัวเข้ารับฝึกซ้อมพระราชทานปริญญา และหลังจากนักวิจัยทำการเก็บข้อมูลแล้วจะทำการวิเคราะห์ข้อมูลด้วยโปรแกรมสำเร็จรูปทางสถิติในการประมวลผลการวิเคราะห์โดยใช้ การหาค่าสถิติพื้นฐาน การแจกแจงความถี่ (Frequency) ร้อยละ (Percentage) เพื่ออธิบายถึงคุณลักษณะส่วนบุคคล สภาพการมีงานทำ การประกอบอาชีพของผู้สำเร็จการศึกษา การศึกษา และข้อเสนอแนะในการสนับสนุนการหางานทำของผู้สำเร็จการศึกษา และการวิเคราะห์เนื้อหา

5.1 สรุปผลการวิจัย

การศึกษาภาวะการมีงานทำของของบัณฑิต ปีการศึกษา 2561 มหาวิทยาลัยราชภัฏพิบูลสงครามเป็นงานวิจัยเชิงสำรวจ (Surver Research) มีวัตถุประสงค์เพื่อติดตามผล ข้อมูลพื้นฐาน การมีงานทำและสาเหตุของการไม่มีงานทำ ปัญหาและอุปสรรคในการหางานทำลักษณะงานและอาชีพที่บัณฑิตทำงาน อัตราเงินเดือน และภูมิภาคที่บัณฑิตทำงาน ระยะเวลาในการหางาน ทักษะคติในการทำงาน นำความรู้มาประยุกต์ใช้ในหน้าที่การงาน ความต้องการศึกษาต่อ และปัญหาในการศึกษาต่อ ประชากรในการศึกษาเป็นผู้สำเร็จการศึกษา ปีการศึกษา 2561 จากมหาวิทยาลัยราชภัฏพิบูลสงคราม จำนวน 2,803 คน จำแนกเป็นบัณฑิตที่มีงานทำหลังสำเร็จการศึกษา จำนวน 1,526 คน บัณฑิตที่ประกอบอาชีพอิสระ จำนวน 229 คน รวมผู้มีงานทำทั้งหมดจำนวน 1,755 คน และมีบัณฑิตที่ตอบแบบสำรวจภาวะการมีงานทำ จำนวนทั้งสิ้น 2,803 คน เครื่องมือที่ใช้ในการรวบรวมข้อมูลเป็นแบบสำรวจภาวะการมีงานทำของบัณฑิต มหาวิทยาลัยราชภัฏพิบูลสงคราม การเก็บรวบรวมข้อมูลลง

ระบบภาวะการมีงานทำให้ได้จำนวนมากที่สุด การวิเคราะห์ข้อมูลโดยทำการโหลดข้อมูลการมีงานทำของบัณฑิตจากฐานข้อมูลระบบภาวะการมีงานทำของบัณฑิต โดยแปลงข้อมูลจากฐานข้อมูลให้อยู่ในรูปแบบแฟ้มข้อมูลสำหรับโปรแกรมสำเร็จรูปทางสถิติ นำมาวิเคราะห์ข้อมูลโดยใช้โปรแกรมสำเร็จรูปทางสถิติ ค่าสถิติที่ใช้ ได้แก่ การแจกแจงความถี่ และร้อยละ นำเสนอข้อมูลที่วิเคราะห์แล้วใน

รูปแบบของตารางแบบแจกแจงความถี่และเมื่อพิจารณาเป็นรายคณะ โดยมีการวิเคราะห์หาค่าเฉลี่ย และค่าร้อยละของบัณฑิตผู้ตอบแบบสอบถามทั้งหมดดังนี้

เมื่อพิจารณาเป็นรายคณะ พบว่า ในปีการศึกษา 2561 ร้อยละของบัณฑิตที่ตอบแบบสอบถามทั้งหมดรายคณะที่มีค่าเฉลี่ยร้อยละมากที่สุดถึงคณะที่มีค่าเฉลี่ยร้อยละน้อยที่สุดตามลำดับ ดังนี้ คณะครุศาสตร์ สำเร็จการศึกษา 336 คน ตอบแบบสอบถาม 324 คน (ร้อยละ 96.43) วิทยาลัยการจัดการและพัฒนาท้องถิ่น สำเร็จการศึกษา 653 คน ตอบแบบสอบถาม 616 คน (ร้อยละ 94.33) คณะวิทยาศาสตร์และเทคโนโลยี สำเร็จการศึกษา 279 คน ตอบแบบสอบถาม 253 คน (ร้อยละ 90.68)

คณะมนุษยศาสตร์และสังคมศาสตร์ สำเร็จการศึกษา 363 คน ตอบแบบสอบถาม 322 คน (ร้อยละ 88.71) คณะเทคโนโลยีการเกษตรและอาหาร สำเร็จการศึกษา 109 คน ตอบแบบสอบถาม 93 คน (ร้อยละ 85.32) คณะเทคโนโลยีอุตสาหกรรม สำเร็จการศึกษา 278 คน ตอบแบบสอบถาม 237 คน (ร้อยละ 85.25) คณะวิทยาการจัดการ สำเร็จการศึกษา 1,181 คน ตอบแบบสอบถาม 958 คน (ร้อยละ 81.12)

เมื่อพิจารณาจากร้อยละของบัณฑิต พบว่า ในปีการศึกษา 2561 ร้อยละบัณฑิตไม่ได้งานทำในถิ่นที่ตอบแบบสอบถามเป็นรายคณะที่มีค่าเฉลี่ยร้อยละมากที่สุด ถึงคณะที่มีค่าเฉลี่ยร้อยละน้อยที่สุดตามลำดับดังนี้ คณะมนุษยศาสตร์และสังคมศาสตร์ (ร้อยละ 47.47) คณะเทคโนโลยีการเกษตรและอาหาร (ร้อยละ 47.37) คณะเทคโนโลยีอุตสาหกรรม (ร้อยละ 39.84) คณะวิทยาศาสตร์และเทคโนโลยี (ร้อยละ 23.80) คณะวิทยาการจัดการ (ร้อยละ 21.49) และวิทยาลัยการจัดการและพัฒนาท้องถิ่น (ร้อยละ 20.12)

บัณฑิตที่ไม่ได้ทำงานในเขตพื้นที่ให้บริการของมหาวิทยาลัยราชภัฏพิบูลสงคราม พบว่า ในปีการศึกษา 2561 ร้อยละของบัณฑิตที่ตอบแบบสอบถามเป็นรายคณะที่มีค่าเฉลี่ยร้อยละมากที่สุดถึงน้อยที่สุดโดยจำแนกเป็นคณะ คือ คณะครุศาสตร์จำนวน 11 คน คิดเป็นร้อยละ 4.62 คณะมนุษยศาสตร์และสังคมศาสตร์จำนวน 122 คน คิดเป็นร้อยละ 47.47 คณะวิทยาศาสตร์และเทคโนโลยีจำนวน 45 คน คิดเป็นร้อยละ 23.80 คณะวิทยาการจัดการจำนวน 121 คน คิดเป็นร้อยละ 21.49 คณะเทคโนโลยีการเกษตรและอาหารจำนวน 27 คน คิดเป็นร้อยละ 47.37 คณะเทคโนโลยีการเกษตรและอาหารจำนวน 49 คน คิดเป็นร้อยละ 39.84 และวิทยาลัยการจัดการและพัฒนาท้องถิ่นจำนวน 66 คน คิดเป็นร้อยละ 20.12

ในส่วนของบัณฑิตคืนถิ่น พบว่า ในปีการศึกษา 2561 ร้อยละของบัณฑิตที่ตอบแบบสอบถามเป็นรายคณะที่มีค่าเฉลี่ยร้อยละมากที่สุดถึงคณะที่มีค่าเฉลี่ยร้อยละน้อยที่สุดตามลำดับ ดังนี้ คณะครุศาสตร์ จำนวนบัณฑิตคืนถิ่น 227 คน (ร้อยละ 96.60) คณะวิทยาศาสตร์และเทคโนโลยี จำนวนบัณฑิตคืนถิ่น 114 คน (ร้อยละ 96.60) วิทยาลัยการจัดการและพัฒนาท้องถิ่น จำนวนบัณฑิตคืนถิ่น 262 คน (ร้อยละ 79.88) คณะวิทยาการจัดการ จำนวนบัณฑิตคืนถิ่น 442 คน (ร้อยละ 75.81) คณะเทคโนโลยีอุตสาหกรรม จำนวนบัณฑิตคืนถิ่น 74 คน (ร้อยละ 60.16) คณะเทคโนโลยีการเกษตรและอาหาร จำนวนบัณฑิตคืนถิ่น 30 คน (ร้อยละ 52.63) คณะมนุษยศาสตร์และสังคมศาสตร์ จำนวนบัณฑิตคืนถิ่น 135 คน (ร้อยละ 52.53)

ข้อเสนอแนะ

1. มหาวิทยาลัยควรให้ความสำคัญกระตุ้นให้สาขาวิชาพัฒนาหลักสูตรเน้นให้นักศึกษาได้ปฏิบัติและนำไปใช้งานจริงและเพิ่มรายวิชาตัววนการใช้เทคโนโลยีสารสนเทศและทักษะด้านภาษาต่างประเทศให้กับนักศึกษา

2. มหาวิทยาลัยควรเน้นการฝึกประสบการณ์วิชาชีพในทุกสาขาวิชาเพื่อพัฒนาบัณฑิตให้มีทักษะมีความชำนาญเฉพาะสาขาวิชา

3. มหาวิทยาลัยควรมีกิจกรรมการให้คำแนะนำในการหางานทำ การฝึกอบรมทักษะที่จำเป็นเพิ่มเติมเพื่อช่วยให้ได้งานทำและสามารถนำไปใช้ประโยชน์ในการทำงานให้เกิดประสิทธิภาพ รวมถึงการให้คำปรึกษาแก่บัณฑิต

4. มหาวิทยาลัยควรพิจารณาและปรับปรุงหลักสูตรให้มีความพร้อมและสอดคล้องกับความต้องการของตลาดแรงงานในปัจจุบัน

5. มหาวิทยาลัยควรพัฒนาหลักสูตร กระบวนการเรียนการสอน การวัดผลประเมินผล เพื่อให้บัณฑิตในแต่ละสาขามีคุณลักษณะที่ตรงตามความต้องการของตลาดแรงงานและมีความมั่นใจในการหางานทำหรือประกอบอาชีพมากขึ้น

6. ผลการวิจัยพบว่าบัณฑิตที่ยังไม่ได้งานทำ สาเหตุอาจเป็นเพราะไม่ทราบแหล่งงานและหางานถูกใจไม่ได้ มหาวิทยาลัยจึงควรให้ข้อมูลในช่วงปัจฉิมนิเทศ โดยเชิญสถานประกอบการมาเปิดตลาดนัดแรงงาน เพื่อให้ทราบถึงประเภทของงาน แหล่งงาน ตำแหน่งงานที่รับ

ข้อเสนอแนะในการนำผลวิจัยไปใช้

จากข้อค้นพบในการศึกษาวิจัยครั้งนี้ ผู้วิจัยมีข้อเสนอแนะสำหรับการนำผลวิจัยไปใช้และข้อเสนอแนะสำหรับการวิจัยครั้งต่อไป ดังนี้

1. ควรพิจารณาผลการศึกษา เพื่อนำผลการศึกษาไปใช้ในการพัฒนาการเรียนการสอน หลักสูตร แผนการศึกษาและกิจกรรมต่างๆ ให้มีความสอดคล้องกับตลาดแรงงานผู้ประกอบการที่เกี่ยวข้อง ทั้งนี้ อาจทำให้บัณฑิตมีแนวโน้มที่จะได้งานทำที่ตรงสายที่เรียนอย่างมีคุณภาพมากยิ่งขึ้น

2. ควรมีการลงพื้นที่เก็บข้อมูลภาคสนามสถานประกอบการต่างๆ ที่บัณฑิตทำงานสำรวจความพึงพอใจของผู้ประกอบการต่อบัณฑิต เพื่อนำไปพัฒนาปรับปรุงระบบการบริหารการศึกษาในมหาวิทยาลัยต่อไป

3. ควรจัดกิจกรรมการเรียนการสอนที่เน้นการปฏิบัติ/การฝึกงานควบคู่ไปกับการเรียนการสอนในห้องเรียนด้วยสัดส่วนที่เหมาะสมในอนาคต เพื่อสนับสนุนความต้องการของตลาดแรงงาน

บรรณานุกรม

- งานประกันคุณภาพและงานติดตามประสิทธิผลงาน มหาวิทยาลัยอุบลราชธานี. คู่มือการประกันคุณภาพ การศึกษาภายใน มหาวิทยาลัยอุบลราชธานี. อุบลราชธานี: สำนักงานอธิการบดี, 2551 มหาวิทยาลัยอุบลราชธานี. ระบบยืนยันการตอบแบบสอบถามบัณฑิตเพื่อยืนยันการเข้ารับพระราชทานปริญญาบัตร ประจำปี 2550. www.ubu.ac.th. เมษายน, 2552
- สำนักงานคณะกรรมการการอุดมศึกษา. ระบบภาวะการปฏิบัติงานของบัณฑิต. www.job.mua.go.th. 14 มกราคม, 2552.
- กองแผนงาน มหาวิทยาลัยบูรพา. (2553). ภาวะการหางานทำของบัณฑิตมหาวิทยาลัยบูรพา ประจำปี การศึกษา 2551. วันที่ค้นข้อมูล 19 พฤศจิกายน 2557, จากมหาวิทยาลัยบูรพา เว็บไซต์: <http://planning.buu.ac.th/content/research/jobsearch/jobsearch2551.pdf>
- คณะมนุษยศาสตร์มหาวิทยาลัยรามคำแหง. ภาวะการปฏิบัติงานของบัณฑิต คณะมนุษยศาสตร์ ปีการศึกษา 2550 –2551 มหาวิทยาลัยรามคำแหง (2552). กรุงเทพฯ : มหาวิทยาลัยรามคำแหง.
- ชาญชัย อินทร ประวัติ และคณะ. (2539). การติดตามผลบัณฑิตมหาวิทยาลัยเทคโนโลยีสุรนารีรุ่นปี การศีกษา 2539. นครราชสีมา : มหาวิทยาลัยเทคโนโลยีสุรนารี, 2542
- มหาวิทยาลัยนเรศวร. พันธกิจ มหาวิทยาลัยนเรศวร 2553. จาก http://www.nu.ac.th/c_about4.php
- มหาวิทยาลัยสุโขทัยธรรมมาธิราช. (2553). รายงานการวิเคราะห์ภาวะการปฏิบัติงานทำ ของบัณฑิต มหาวิทยาลัยสุโขทัยธรรมมาธิราช ปีการศึกษา 2552 . สืบค้นเมื่อวันที่ 11 สิงหาคม 2560, จาก มหาวิทยาลัยสุโขทัยธรรมมาธิราช เว็บไซต์: http://www.stou.ac.th/sar/pdf/pdf14_153/Report53_2.pdf 67

ภาคผนวก
แบบสอบถามภาวะการทำงานทำของบัณฑิต

มหาวิทยาลัยราชภัฏพระนครศรีอยุธยา

แบบสอบถามภาวะการปฏิบัติงานทำของบัณฑิต

คำชี้แจง แบบสอบถามฉบับนี้จัดทำขึ้นโดยมีวัตถุประสงค์ เพื่อติดตามผลการดำเนินงานทำของบัณฑิต ผู้สำเร็จการศึกษาในระดับปริญญาตรี จากมหาวิทยาลัยราชภัฏพิบูลสงคราม ประจำปีงบประมาณ พ.ศ. 2561 ทั้งนี้ เพื่อนำข้อมูลที่ได้รับไปใช้ในการวางแผนการบริหารจัดการและการผลิตบัณฑิตที่มีคุณภาพต่อไปทางมหาวิทยาลัยฯ ขอขอบคุณท่านที่ให้ความร่วมมือในการตอบแบบสอบถามมา ณ โอกาสนี้ และหวังเป็นอย่างยิ่งว่า จะได้รับความร่วมมือจากท่านในโอกาสต่อไป

คำแนะนำ กรุณากรอกข้อความลงในช่องว่าง หรือทำเครื่องหมาย ลงใน ที่ตรงกับความเป็นจริงของท่าน

ตอนที่ 1 ข้อมูลทั่วไป

1. มหาวิทยาลัย/สถาบัน/วิทยาลัย : มหาวิทยาลัยราชภัฏพิบูลสงคราม
2. ชื่อ-นามสกุล :
3. เลขประจำตัวประชาชน : ---
เลขประจำตัวนิสิต/นักศึกษา :
4. เพศ : ชาย หญิง
5. วัน/เดือน/ปีเกิด : วันที่.....เดือน..... พ.ศ. อายุ :ปี
6. สำเร็จการศึกษาในระดับ : ระดับปริญญาตรี ระดับปริญญาโท
 อื่น ๆ (ระบุ)
7. วุฒิที่สำเร็จการศึกษา (ชื่อปริญญา) :
คณะ.....สาขาวิชาเอก.....
8. คะแนนเฉลี่ยตลอดหลักสูตร (GPA) :
9. ที่อยู่ปัจจุบันของตนเอง เลขที่..... หมู่ที่..... ถนน.....ตำบล.....
อำเภอ/เขต.....จังหวัด.....รหัสไปรษณีย์.....โทรศัพท์.....
อีเมล.....
10. ที่อยู่ปัจจุบันของผู้ปกครอง เลขที่..... หมู่ที่..... ถนน.....ตำบล.....
อำเภอ/เขต.....จังหวัด.....รหัสไปรษณีย์.....โทรศัพท์.....
อีเมล.....
11. ภูมิลำเนาอยู่ : จังหวัด.....
12. ประสบการณ์ทำงาน :
13. ความสามารถพิเศษ :
14. สถานภาพการทำงานปัจจุบัน
 - ทำงานแล้ว (รวมถึงงานทุกประเภทที่มีรายได้ และงานส่วนตัว)
 - ยังไม่ได้ทำงาน
 - กำลังศึกษาต่อ

ตอนที่ 2 สำหรับผู้ที่ทำงานแล้ว

- ประเภทงานที่ทำ
 - ข้าราชการ/เจ้าหน้าที่หน่วยงานของรัฐ
 - พนักงานบริษัท/องค์กรธุรกิจเอกชน
 - พนักงานองค์กรต่างประเทศ/ระหว่างประเทศ
 - รัฐวิสาหกิจ
 - ดำเนินธุรกิจอิสระ/เจ้าของกิจการ
 - อื่น ๆ (ระบุ) :
- ท่านคิดว่าความสามารถพิเศษด้านใดที่ช่วยให้ท่านได้ทำงาน
 - ด้านภาษาต่างประเทศ
 - ด้านกิจกรรมสันทนาการ
 - ด้านกีฬา
 - อื่น ๆ (ระบุ) :
 - ด้านการใช้คอมพิวเตอร์
 - ด้านศิลปะ
 - ด้านนาฏศิลป์/ดนตรีขับร้อง
- ชื่อตำแหน่งงาน (ระบุ) :
- สถานที่ทำงานปัจจุบัน ชื่อหน่วยงาน.....
ที่ตั้งเลขที่ หมู่ที่..... อาคาร/ตึก..... ชั้น.....
ตrock/ซอย..... ถนน..... ตำบล/แขวง.....
อำเภอ/เขต..... จังหวัด..... รหัสไปรษณีย์.....
โทรศัพท์..... โทรสาร..... E-mail.....
- เงินเดือนหรือรายได้เฉลี่ยต่อเดือน.....บาท
- ท่านมีความพอใจต่องานที่ท่านทำหรือไม่
 - พอใจ
 - ถ้าไม่พอใจ โปรดระบุสาเหตุที่สำคัญที่สุด 1 ข้อ ต่อไปนี้
 - ระบบงานไม่ดี
 - ผู้ร่วมงานไม่ดี
 - ไม่ได้ใช้ความรู้ที่เรียนมา
 - ค่าตอบแทนต่ำ
 - ขาดความมั่นคง
 - ขาดความก้าวหน้า
 - อื่น ๆ (ระบุ) :
- หลังจากสำเร็จการศึกษาแล้ว ท่านได้งานทำในระยะเวลาเท่าไร
 - ได้งานทำก่อนจบการศึกษา หรือได้งานทันทีหลังสำเร็จการศึกษา
 - 1-3 เดือน
 - 4-6 เดือน
 - 7-9 เดือน
 - 10-12 เดือน
 - มากกว่า 1 ปี
 - เป็นงานเดิมก่อนมาศึกษาหรือได้งานทำระหว่างศึกษา
- ลักษณะงานที่ทำตรงกับสาขาที่ท่านได้สำเร็จการศึกษาหรือไม่
 - ตรงสาขา
 - ไม่ตรงสาขา
- ท่านสามารถนำความรู้จากสาขาวิชาที่เรียนมาประยุกต์ใช้กับหน้าที่การงานที่ท่านทำอยู่ขณะนี้เพียงใด
 - มากที่สุด
 - มาก
 - ปานกลาง
 - น้อย
 - น้อยที่สุด

ตอนที่ 3 สำหรับผู้ที่ยังไม่ได้ทำงาน

- สาเหตุที่ยังไม่ได้ทำงาน โปรดระบุสาเหตุที่สำคัญ 1 ข้อ ต่อไปนี้
 - ยังไม่ประสงค์ทำงาน
 - รอฟังคำตอบจากหน่วยงาน
 - หางานทำไม่ได้
 - อื่น ๆ (ระบุ) :

2. ท่านมีปัญหาในการหางานทำหลังสำเร็จการศึกษาหรือไม่
- ไม่มีปัญหา
- ถ้ามีปัญหาโปรดระบุปัญหาที่สำคัญ 1 ข้อ ต่อไปนี้
- ไม่ทราบแหล่งงาน หางานที่ดูใจไม่ได้
- ต้องสอบจึงไม่ยอมสมัคร ขาดคนสนับสนุน
- ขาดคนหรือเงินค่าประกัน หน่วยงานไม่ต้องการ
- เงินเดือนน้อย สอบเข้าทำงานไม่ได้
- อื่น ๆ (ระบุ) :
3. ลักษณะงานที่ท่านต้องการ
- ด้านการศึกษา เช่น งานสอน นักวิชาการ ฝึกอบรม
- ด้านการเกษตร เช่น ประมง เกษตรกรรม
- ด้านอุตสาหกรรม เช่น อาหาร สิ่งทอ อิเล็กทรอนิกส์ ก่อสร้าง
- ด้านการบริหารจัดการ เช่น บุคลากร ธุรการ บัญชี เลขานุการ
- ด้านการบริหาร เช่น งานขาย บรรณารักษ์ กฎหมาย การเมือง
- ด้านการสื่อสารมวลชน เช่น ผู้สื่อข่าว ช่างภาพ ประชาสัมพันธ์
- ด้านวิทยาศาสตร์และเทคโนโลยี เช่น ช่างคอมพิวเตอร์ โปรแกรมเมอร์
- อื่น ๆ (ระบุ)
4. เงินเดือนที่ท่านต้องการ :บาท/เดือน
5. ผู้ที่มีอิทธิพลต่อการตัดสินใจในการหางานทำ
- ผู้ปกครอง ตัวเอง เพื่อน
- ครู/อาจารย์ อื่น ๆ (ระบุ) :
6. ช่องทางของข้อมูลในการหางานทำ
- วิทยุ โทรทัศน์ เว็บไซต์
- ป้ายรับสมัครงาน มหาวิทยาลัย อื่น ๆ (ระบุ) :
7. ท่านสามารถทำงานต่างจังหวัดได้หรือไม่
- ได้ ไม่ได้
8. จังหวัดที่ท่านต้องการทำงานมากที่สุด เรียงตามลำดับจากมากไปหาน้อย มา 3 จังหวัด
1. 2. 3.
9. กรณีทำงานต่างจังหวัดท่านต้องการที่พักหรือไม่
- ต้องการ ไม่ต้องการ
10. ท่านมีใบขับขี่รถยนต์หรือไม่
- ไม่มี
- หากมี ท่านมีประเภทใดบ้าง (สามารถเลือกได้มากกว่า 1 ข้อ)
- รถจักรยานยนต์ รถยนต์ รถบรรทุก อื่น ๆ (ระบุ) :
11. ท่านมีรถยนต์ส่วนตัวหรือรถจักรยานยนต์หรือไม่
- มี ไม่มี
12. ท่านสามารถเดินทางไปปฏิบัติงานนอกพื้นที่ (ต่างจังหวัด) ได้หรือไม่
- ได้ ไม่ได้

13. ความสามารถทางด้านต่างๆ ของท่าน (สามารถเลือกได้มากกว่า 1 ข้อ)

- ด้านกีฬา ชื่อประเภทกีฬา :
- ด้านภาษา ชื่อภาษา :
- ด้านดนตรี ชื่อประเภทดนตรี :
- ด้านคอมพิวเตอร์ ชื่อประเภทคอมพิวเตอร์ :
- อื่น ๆ (ระบุ) :

14. ท่านสามารถปฏิบัติงานตามเวลาที่กำหนดได้หรือไม่

- ได้ ไม่ได้

15. ท่านต้องการทำงานกี่วันต่อสัปดาห์

- 5 วัน 6 วัน 7 วัน อื่น ๆ (ระบุ) :

16. ท่านสามารถทำงานล่วงเวลาในวันหยุดได้หรือไม่

- ได้ ไม่ได้

17. ท่านสามารถใช้งานคอมพิวเตอร์ได้ในระดับใด

- ดีมาก ดี ปานกลาง น้อย น้อยที่สุด

18. ท่านสามารถใช้โปรแกรมสำเร็จรูป word, excel และ PowerPoint ได้ในระดับใด

- ดีมาก ดี ปานกลาง น้อย น้อยที่สุด

19. ทักษะการพิมพ์ดีด ท่านสามารถพิมพ์ได้กี่คำต่อนาที

ภาษาไทย.....ต่อนาที ภาษาอังกฤษ.....ต่อนาที

20. ท่านสามารถทำงานภายใต้ภาวะความกดดันได้ในระดับใด

- มากที่สุด มาก ปานกลาง น้อย น้อยที่สุด

21. ท่านความสามารถในการใช้ภาษา (โปรดระบุอย่างน้อย 1 อย่าง)

1. 2. 3.

22. ท่านมีโรคประจำตัวหรือไม่

- ไม่มี มี (ระบุ) :

ตอนที่ 4 การศึกษาต่อของบัณฑิต

1. ระดับการศึกษาที่ท่านต้องการศึกษาต่อ/กำลังศึกษาต่อ

- ระดับปริญญาตรี ระดับปริญญาโท อื่น ๆ (ระบุ) :

2. สาขาวิชาที่ท่านต้องการศึกษา/กำลังศึกษาต่อ

- สาขาวิชาเดิม สาขาวิชาอื่น ระบุ สาขา

3. ประเภทของสถาบันการศึกษา/มหาวิทยาลัยที่ท่านต้องการศึกษา/กำลังศึกษาต่อ

- รัฐบาล เอกชน ต่างประเทศ

4. เหตุผลที่ทำให้ท่านตัดสินใจศึกษาต่อ

- เป็นความต้องการของบิดา/มารดา หรือผู้ปกครอง
- งานที่ต้องการต้องใช้วุฒิสูงกว่าปริญญาตรี
- ไม่มีงานทำ
- อื่น ๆ (ระบุ) :

5. ท่านมีปัญหาในการศึกษาต่อหรือไม่

ไม่มีปัญหา

หากมีปัญหาโปรดระบุสาเหตุที่สำคัญ 1 ข้อ

ข้อจำกัดด้านเวลาเรียน

ความพร้อมของสถานที่ศึกษา

ขาดความรู้พื้นฐานในสาขาที่ศึกษาต่อ

ข้อจำกัดด้านเงินทุน

อื่นๆ (ระบุ) :

ตอนที่ 5 ข้อเสนอแนะ

1. ท่านคิดว่าในหลักสูตรของสถาบัน ควรเพิ่มรายวิชาหรือความรู้เรื่องใดที่จะเอื้อประโยชน์ต่อการประกอบอาชีพของท่านได้มากยิ่งขึ้น

ภาษาอังกฤษ

คอมพิวเตอร์

บัญชี

การใช้งานอินเทอร์เน็ต

การฝึกปฏิบัติจริง

เทคนิคการวิจัย

อื่น ๆ (ระบุ) :

2. ข้อเสนอแนะเกี่ยวกับหลักสูตรและสาขาวิชาที่เรียน

.....
.....

3. ข้อเสนอแนะเกี่ยวกับการเรียนการสอนของสาขาวิชาที่เรียน

.....
.....

4. ข้อเสนอแนะเกี่ยวกับกิจกรรมพัฒนานักศึกษา

.....
.....

ระบบภาวะการมีงานทำของบัณฑิต มหาวิทยาลัยราชภัฏพิบูลสงคราม

มหาวิทยาลัยราชภัฏพิบูลสงคราม



http://employed.psu.ac.th

วันที่ 7 กุมภาพันธ์ 2561

ล็อกอินสำหรับบัณฑิต

Username : admin
Password : *****

การเข้าระบบของบัณฑิต

Username คือ เลขบัตรประจำตัวประชาชน (13 หลัก)
Password คือ วัน-เดือน-ปีเกิด (8 หลัก) เช่น ท่านเกิดวันที่ 4 มีนาคม 2530 ให้ใส่เลข 04032530 **ต้อง**
ตัวเลขเท่านั้นห้ามเว้นวรรค

หากมีข้อสงสัยในการใช้งานหรือเข้าระบบไม่ได้ โทร.055-267077

*** หากไม่สามารถเลือกตำแหน่งงานหรือเกิดปัญหาอื่น ๆ ใดที่ท่าน ติดตั้ง browser Chrome มาใช้งาน ท่านสามารถ [download](#) ได้ที่นี่

ล็อกอินสำหรับบุคลากร

Username : admin
Password : *****

มหาวิทยาลัยราชภัฏพิบูลสงคราม

ประวัติผู้วิจัย

หัวหน้าโครงการ

ชื่อ-นามสกุล : นางสาวพิลาวรรณ ประจำทอง
ตำแหน่ง : นักวิชาการศึกษา
สังกัด คณะ/สำนัก/กอง/ศูนย์ : โครงการจัดตั้งกองมาตรฐานวิชาการและ
ประกัน คุณภาพการศึกษา
ระดับการศึกษา : บริหารธุรกิจบัณฑิต (บรบ) สาขาวิชาการบัญชี
มหาวิทยาลัยราชภัฏพิบูลสงคราม

ประสบการณ์ในการทำงาน/การวิจัย

เนื้อหา
สถานที่ติดต่อ : มหาวิทยาลัยราชภัฏพิบูลสงคราม
156 หมู่ 5 ต.พลาญชุมพล อ.เมือง
จ.พิษณุโลก 65000
โครงการจัดตั้งกองมาตรฐานวิชาการและ
ประกันคุณภาพการศึกษา