



## รายงานวิจัยสถาบัน

การพัฒนาแผนที่ทิศทางการศึกษาวิจัยของมหาวิทยาลัยราชภัฏพิบูลสงคราม

The development of the research direction map of  
Pibulsongkram Rajabhat University

ปิยวดี น้อยน้ำใส

งานวิจัยสถาบันฉบับนี้ได้รับทุนอุดหนุนวิจัยจากมหาวิทยาลัยราชภัฏพิบูลสงคราม

ประจำปีงบประมาณ พ.ศ. 2562



## รายงานวิจัยสถาบัน

การพัฒนาแผนที่ทิศทางการวิจัยของมหาวิทยาลัยราชภัฏพิบูลสงคราม

The development of the research direction map of  
Pibulsongkram Rajabhat University

ปิยวดี น้อยน้ำใส

งานวิจัยสถาบันฉบับนี้ได้รับทุนอุดหนุนวิจัยจากมหาวิทยาลัยราชภัฏพิบูลสงคราม

ประจำปีงบประมาณ พ.ศ. 2562

ชื่องานวิจัย      การพัฒนาแผนที่ทิศทางการวิจัยของมหาวิทยาลัยราชภัฏพิบูลสงคราม  
ชื่อผู้วิจัย      ปิยวดี น้อยน้ำใส

### บทคัดย่อ

การวิจัยครั้งนี้มีวัตถุประสงค์ เพื่อวิเคราะห์และสังเคราะห์ข้อมูลที่เกี่ยวข้อง  
โครงการวิจัยที่ได้รับการอุดหนุนการวิจัยจากงบประมาณแผ่นดิน (แบบปกติ) และ ตั้งแต่  
ปีงบประมาณ พ.ศ. 2560 – 2562 และจัดทำแผนที่ทิศทางการวิจัย (research mapping) ของ  
มหาวิทยาลัยราชภัฏพิบูลสงคราม โดยมีวิธีการดำเนินงานวิจัยและวิเคราะห์ข้อมูลดังนี้ 1) การ  
วิเคราะห์ข้อมูลโครงการวิจัยที่ได้รับทุนอุดหนุนการวิจัยจากงบประมาณแผ่นดิน (แบบปกติ) และ  
งบประมาณกองทุนสนับสนุนการวิจัยและบริหารจัดการงานวิจัย มหาวิทยาลัยราชภัฏพิบูลสงคราม  
ตั้งแต่ปีงบประมาณ พ.ศ. 2560 – 2562 2) วิเคราะห์ข้อมูลหาความสัมพันธ์กับยุทธศาสตร์ชาติ 20  
ปี (พ.ศ. 2560 – 2579) ยุทธศาสตร์การวิจัยและนวัตกรรมแห่งชาติ 20 ปี (2560-2579) ยุทธศาสตร์  
ภาคเหนือตอนล่าง 1 ระยะ 20 ปี ยุทธศาสตร์มหาวิทยาลัยราชภัฏเพื่อการพัฒนาท้องถิ่น ระยะ 20 ปี  
(พ.ศ. 2560 - 2579) ยุทธศาสตร์ สถาบันวิจัยและพัฒนา พ.ศ. 2560-2564 3) ข้อมูลจากแบบ  
สัมภาษณ์แล้วนำมาจัดแยกข้อมูลความต้องการ ปัญหาโจทย์วิจัย จากข้อมูลพื้นที่บริการของ  
มหาวิทยาลัย และสรุปข้อมูล 4) ถอดบทเรียนและสังเคราะห์ข้อเสนอแนะของผู้ทรงคุณวุฒิ ผู้บริหาร  
เพื่อสรุปผลที่ได้จากการจัดประชุม ผลการวิจัย พบว่า ข้อมูลที่เกี่ยวข้องโครงการวิจัยที่ได้รับการ  
อุดหนุนการวิจัยจากงบประมาณแผ่นดิน (แบบปกติ) และ ตั้งแต่ปีงบประมาณ พ.ศ. 2560 – 2562  
ได้แก่ 1) ด้านงบประมาณ พบว่า งบประมาณที่ได้รับจัดสรรลดลง ส่วนงบประมาณกองทุนสนับสนุน  
การวิจัยและบริหารจัดการงานวิจัย มหาวิทยาลัยราชภัฏพิบูลสงครามได้รับจัดสรรเพิ่มมากขึ้น  
2) ด้านประเภทโครงการวิจัย พบว่า มี 9 ประเภท 3) ด้านการนำผลงานวิจัยไปใช้ประโยชน์ พบว่า  
มีการนำไปใช้ประโยชน์ด้านสังคม/ชุมชน มากที่สุด คิดเป็นร้อยละ 44.29 4) ด้านความเชี่ยวชาญ  
ของนักวิจัย พบว่า ความเชี่ยวชาญของนักวิจัยแยกตามปีงบประมาณ ดังนี้ ปีงบประมาณ พ.ศ. 2560  
ด้านวิทยาศาสตร์และเทคโนโลยี มากที่สุด คิดเป็นร้อยละ 43.93 ปีงบประมาณ พ.ศ. 2561 ด้าน  
วิทยาศาสตร์และเทคโนโลยีมากที่สุด คิดเป็นร้อยละ 34.44 ปีงบประมาณ พ.ศ. 2562 ด้าน  
วิทยาศาสตร์และเทคโนโลยีมากที่สุด คิดเป็นร้อยละ 47.06 5) ด้านผลผลิตของโครงการวิจัย  
(Output) พบว่า มีผลผลิตดังนี้ ปีงบประมาณ พ.ศ. 2560 ต้นแบบผลิตภัณฑ์ระดับสังคม/ชุมชน มาก  
ที่สุด คิดเป็นร้อยละ 44.29 ปีงบประมาณ พ.ศ. 2561 ต้นแบบผลิตภัณฑ์ระดับสังคม/ชุมชนมาก  
ที่สุด คิดเป็นร้อยละ 70.93 และปีงบประมาณ พ.ศ. 2562 การถ่ายทอดองค์ความรู้มากที่สุด คิดเป็น  
ร้อยละ 4.16 และแผนที่ทิศทางการวิจัย แยกเป็น 4 คลัสเตอร์เป้าหมาย ได้แก่ คลัสเตอร์วัฒนธรรม/  
ภูมิปัญญาท้องถิ่น คลัสเตอร์เกษตร/อาหาร/สุขภาพ คลัสเตอร์ครู/มนุษย์-สังคม คลัสเตอร์  
วิทยาศาสตร์และเทคโนโลยี/การบริหารจัดการ

## กิตติกรรมประกาศ

---

งานวิจัยนี้ ได้ทำการพัฒนาแผนที่ทิศทางการศึกษาของมหาวิทยาลัยราชภัฏพิบูลสงคราม เพื่อวิเคราะห์และสังเคราะห์ข้อมูลที่เกี่ยวข้องโครงการวิจัยที่ได้รับการอุดหนุนการวิจัยจากงบประมาณแผ่นดิน (แบบปกติ) และ ตั้งแต่ปีงบประมาณ พ.ศ. 2560 – 2562 และจัดทำแผนที่ทิศทางการศึกษา (research mapping) ของมหาวิทยาลัยราชภัฏพิบูลสงคราม ฉบับนี้สำเร็จลุล่วงไปด้วยดี ขอขอบคุณสถาบันวิจัยและพัฒนา กองนโยบายและแผนของมหาวิทยาลัยราชภัฏพิบูลสงคราม และผู้ให้ข้อมูลผู้ที่มีส่วนเกี่ยวข้องทุกท่านทำให้งานวิจัยฉบับนี้สามารถบรรลุวัตถุประสงค์ไปด้วยดี

ปิยวดี น้อยน้ำใส

## สารบัญ

---

	หน้า
บทคัดย่อ	(ก)
กิตติกรรมประกาศ	(ข)
สารบัญ	(ค)
สารบัญตาราง	(จ)
สารบัญภาพ	(ฉ)
<b>บทที่</b>	
<b>1 บทนำ</b>	<b>1</b>
1.1 ความเป็นมาและความสำคัญของปัญหา	1
1.2 ปัญหาการวิจัย	2
1.3 คำถามในการวิจัย	2
1.4 วัตถุประสงค์การวิจัย	3
1.5 ขอบเขตการวิจัย	3
1.6 นิยามศัพท์ที่ใช้ในการวิจัย	4
1.7 ประโยชน์ที่คาดว่าจะได้รับ	5
<b>2 เอกสารและงานวิจัยที่เกี่ยวข้อง</b>	<b>6</b>
2.1 หลักการ แนวคิด ทฤษฎี ที่เกี่ยวข้อง	6
2.2 งานวิจัยที่เกี่ยวข้อง	11
<b>3 วิธีดำเนินการวิจัย</b>	<b>14</b>
3.1 ขั้นตอนการวิจัย	
3.1.1 แหล่งข้อมูลที่ศึกษา หรือกลุ่มเป้าหมายในการวิจัย หรือประชากรและกลุ่มตัวอย่างที่ศึกษา	14
3.1.2 เครื่องมือที่ใช้ในการวิจัยของขั้นตอนที่ศึกษา	14
3.1.3 การสร้างและหาคูรภาพเครื่องมือ	15
3.1.4 วิธีการเก็บรวบรวมข้อมูล	17
3.1.5 วิธีการวิเคราะห์ข้อมูล	17

## สารบัญ (ต่อ)

---

	หน้า
4 ผลการวิจัย	20
ผลการวิเคราะห์ข้อมูล	20
5 สรุปผลการวิจัย อภิปรายผล และข้อเสนอแนะ	31
5.1 สรุปผลการวิจัย	31
5.2 อภิปรายผลการวิจัย	33
5.3 ข้อเสนอแนะ	35
บรรณานุกรม	36
ภาคผนวก	38
ประวัติผู้วิจัย	43

## สารบัญตาราง

---

ตารางที่	หน้า
1	21
เงินงบประมาณที่ได้รับจัดสรรจากเงินงบประมาณกองทุนสนับสนุนการวิจัย และบริหารจัดการงานวิจัย มหาวิทยาลัยราชภัฏพิบูลสงคราม และแหล่งทุน จากงบประมาณแผ่นดิน (แบบปกติ) ตั้งแต่ปีงบประมาณ พ.ศ. 2560 – 2562	
2	21
ผลการวิเคราะห์ข้อมูลประเภทของโครงการวิจัยที่ได้รับการจัดสรรงบประมาณ ตั้งแต่ปีงบประมาณ พ.ศ. 2560 – 2562 จากเงินงบประมาณแผ่นดิน (แบบปกติ)	
3	22
ผลการวิเคราะห์ข้อมูลประเภทของโครงการวิจัยที่ได้รับการจัดสรรงบประมาณ ตั้งแต่ปีงบประมาณ พ.ศ. 2560 – 2562 จากเงินงบประมาณกองทุนฯ	
4	23
ผลการวิเคราะห์ข้อมูลการนำผลงานวิจัยไปใช้ประโยชน์โครงการวิจัยที่ได้รับการ จัดสรรงบประมาณ ตั้งแต่ปีงบประมาณ พ.ศ. 2560 – 2562 จากเงินงบประมาณ แผ่นดิน (แบบปกติ)	
5	24
ความเชี่ยวชาญของนักวิจัยที่ได้รับการจัดสรรงบประมาณ ตั้งแต่ปีงบประมาณ พ.ศ. 2560 – 2562 จากงบประมาณแผ่นดิน (แบบปกติ) และจากเงินงบประมาณ กองทุนฯ	
6	25
ผลผลิตของโครงการวิจัย (Output) ที่ได้รับการจัดสรรงบประมาณ ตั้งแต่ปีงบประมาณ พ.ศ. 2560 – 2562 จากงบประมาณแผ่นดิน (แบบปกติ) และจากเงินงบประมาณ กองทุนฯ	
7	26
ข้อมูลความสอดคล้องกับยุทธศาสตร์ชาติ 20 ปี (พ.ศ. 2560 – 2579) ยุทธศาสตร์ การวิจัยและนวัตกรรมแห่งชาติ 20 ปี (2560-2579) ยุทธศาสตร์ภาคเหนือตอนล่าง 1 ระยะ 20 ปี ยุทธศาสตร์มหาวิทยาลัยราชภัฏเพื่อการพัฒนาท้องถิ่น ระยะ 20 ปี (พ.ศ. 2560 - 2579) ยุทธศาสตร์สถาบันวิจัยและพัฒนา พ.ศ. 2560-2564	
8	28
ข้อมูลจากผู้มีส่วนได้ส่วนเสียเพื่อหาแนวทางการจัดทำแผนที่ทิศทางงานวิจัยของ มหาวิทยาลัย และหาความต้องการที่จะแก้ไขปัญหาโจทย์ในพื้นที่บริการของ มหาวิทยาลัย เช่น ผู้ทรงคุณวุฒิ เครือข่ายความร่วมมือองค์กรบริหารส่วน ตำบลชุมชนในพื้นที่บริการของมหาวิทยาลัย	

## สารบัญภาพ

---

ภาพที่		หน้า
1	แผนที่ทิศทางการวิจัยของมหาวิทยาลัยราชภัฏพิบูลสงคราม	30

มหาวิทยาลัยราชภัฏพิบูลสงคราม



### 1.1 ความเป็นมาและความสำคัญของปัญหา

สถาบันวิจัยและพัฒนา มีพันธกิจด้านบริหารจัดการและส่งเสริมสนับสนุนการสร้างองค์ความรู้จากงานวิจัย เป็นองค์กรที่บริหารจัดการงานวิจัยของมหาวิทยาลัยราชภัฏพิบูลสงคราม เป็นหน่วยงานที่ประสานและดำเนินการด้านการวิจัยให้มหาวิทยาลัย จึงได้เก็บรวบรวมข้อมูลโครงการวิจัยที่ได้รับการจัดสรรงบประมาณจากทุกแหล่งทุน ดังนี้

ข้อมูลของโครงการวิจัยตั้งแต่ปีงบประมาณ พ.ศ. 2560 พบว่า งบประมาณที่ได้รับการสนับสนุนจากงบประมาณแผ่นดิน (แบบปกติ) มีงบประมาณ 11,961,300 บาท และงบประมาณกองทุนสนับสนุนการวิจัยและบริหารจัดการงานวิจัย มหาวิทยาลัยราชภัฏพิบูลสงคราม มีงบประมาณ 1,859,500 บาท ข้อมูลของโครงการวิจัยตั้งแต่ปีงบประมาณ พ.ศ.2561 พบว่า งบประมาณที่ได้รับการสนับสนุนจากงบประมาณแผ่นดิน (แบบปกติ) มีงบประมาณ 10,014,500 บาท และงบประมาณกองทุนสนับสนุนการวิจัยและบริหารจัดการงานวิจัย มหาวิทยาลัยราชภัฏพิบูลสงคราม มีงบประมาณ 5,050,000 บาท และจากการรวบรวมข้อมูลของสถาบันวิจัยและพัฒนา พบว่า งบประมาณที่ได้มาจากงบประมาณแผ่นดิน (แบบปกติ) ตั้งแต่ปีงบประมาณ 2560-2561 มหาวิทยาลัยราชภัฏพิบูลสงครามได้รับการจัดสรรงบประมาณลดลง ส่วนงบประมาณจากกองทุนสนับสนุนการวิจัยและบริหารจัดการงานวิจัย มหาวิทยาลัยราชภัฏพิบูลสงคราม ในปี พ.ศ. 2561 ถ้าเทียบกับ ปีงบประมาณ 2560 จะเห็นว่างบประมาณที่ได้รับการจัดสรรเพิ่มมากขึ้นอย่างเห็นได้ชัด ในปีงบประมาณ พ.ศ. 2562 ข้อมูล ณ วันที่ 10 กรกฎาคม 2561 (สถาบันวิจัยและพัฒนา, 2562) ได้รับการจัดสรรงบประมาณล่าสุดจากสำนักงบประมาณในแผนงานบูรณาการการวิจัยและนวัตกรรม ประจำปีงบประมาณ พ.ศ. 2562 ซึ่งมหาวิทยาลัยราชภัฏพิบูลสงครามได้รับจัดสรร จำนวน 3,046,900 บาท ซึ่งเป็นงบประมาณแผ่นดินถือว่างบประมาณที่ได้รับการจัดสรรน้อยกว่าปีงบประมาณ พ.ศ. 25560-2561

โดยมีผลกระทบมาจากการปรับเปลี่ยนและการปฏิรูปการวิจัยให้เป็นไปตามยุทธศาสตร์การวิจัยและนวัตกรรมของประเทศ นโยบายของรัฐบาลที่ผลักดันมุ่งเน้นให้มีการปฏิรูประบบวิจัยและนวัตกรรม ซึ่งนำไปสู่ประเทศไทย 4.0 มั่นคง มั่งคั่ง และยั่งยืน นั้น มีผลกระทบให้แหล่งทุนที่สนับสนุนงบประมาณด้านการวิจัยปรับเปลี่ยนการสนับสนุนทุนวิจัยไปอย่างรวดเร็ว และมีการพิจารณาข้อเสนอโครงการวิจัยที่ต้องผ่านการพิจารณาอย่างเข้มงวด จึงเป็นเหตุให้บุคลากรในมหาวิทยาลัยยังปรับตัวกับการเปลี่ยนแปลงที่เป็นไปอย่างรวดเร็วไม่ทัน ทำให้การพัฒนาและการยื่นข้อเสนอโครงการวิจัยเพื่อขอรับทุนอุดหนุนจากแหล่งทุนต่างๆ ไม่โดนใจแหล่งทุนด้วยเหตุที่ว่า แหล่งทุนที่ให้การสนับสนุนงบประมาณด้านการวิจัยต้องดูความคุ้มค่าของการลงทุนทางการวิจัย การจัดสรรงบประมาณ การ

บริหารจัดการ การติดตามและประเมินผล การนำผลงานวิจัยไปใช้ประโยชน์ สอดคล้องกับ  
โครงการวิจัยของมหาวิทยาลัยดำเนินโครงการวิจัยไม่เป็นไปตามระยะเวลาที่แหล่งทุนกำหนด ไม่มี  
การนำผลงานวิจัยไปใช้ประโยชน์ที่ชัดเจนและไม่มีผู้ที่ได้ประโยชน์จากงานวิจัยที่ชัดเจน พร้อมทั้งไม่  
เกิดการบูรณาการหลายศาสตร์ร่วมกัน ที่เรียกว่า การทำชุดโครงการวิจัยแบบบูรณาการ และไม่มี  
ทิศทางหรือแนวทางการทำวิจัยที่ชัดเจนเพื่อที่จะยื่นเสนอขอแหล่งทุนภายนอก ทำให้งบประมาณที่  
เสนอขอได้รับการจัดสรรน้อยลง ซึ่งทำให้ภาพรวมของมหาวิทยาลัยอยู่ในลำดับล่างถ้าเทียบกับ  
มหาวิทยาลัยราชภัฏใกล้เคียง

ผู้วิจัยจึงเล็งเห็นความจำเป็นสาเหตุของปัญหาที่กล่าวมาข้างต้น จึงต้องการศึกษาและ  
วิเคราะห์โครงการวิจัยจากแหล่งทุนภายในและภายนอก ตั้งแต่ปีงบประมาณ พ.ศ. 2560 – 2562  
จัดทำเป็นแผนที่ทิศทางการวิจัยและเพื่อแนวทางในการยื่นเสนอของงบประมาณทุนอุดหนุนการวิจัย  
ของมหาวิทยาลัยราชภัฏพิบูลสงคราม ด้วยวิธีการเก็บรวบรวมข้อมูลโครงการวิจัยจากแหล่งทุนภายใน  
และภายนอก ตั้งแต่ปีงบประมาณ พ.ศ. 2560 – 2562 แล้วนำข้อมูลมาวิเคราะห์แยกเป็นรายด้าน  
ได้แก่ ด้านความคุ้มค่าของการลงทุนทางการวิจัย ด้านการจัดสรรงบประมาณ ด้านการบริหารจัดการ  
ด้านการติดตามและประเมินผล ด้านการนำผลงานวิจัยไปใช้ประโยชน์ ด้านผลกระทบ ด้านผลผลิต  
สังเคราะห์ข้อมูลที่ได้และจัดทำเป็นแผนที่ทิศทางการวิจัยซึ่งสอดคล้องกับยุทธศาสตร์ชาติ 20 ปี (พ.ศ.  
2560 – 2579) ยุทธศาสตร์วิจัยและนวัตกรรมระยะ 20 ปี ยุทธศาสตร์ภาคเหนือตอนล่าง 1 ระยะ 20  
ปี ยุทธศาสตร์มหาวิทยาลัยราชภัฏเพื่อการพัฒนาท้องถิ่น ระยะ 20 ปี (พ.ศ. 2560 - 2579) เพื่อเป็น  
ประโยชน์ต่อบุคลากรภายในมีแผนที่ทิศทางการวิจัยของมหาวิทยาลัยที่ชัดเจน มีแนวทางในการยื่น  
เสนอของงบประมาณทุนอุดหนุนการวิจัย สามารถของงบประมาณจากแหล่งทุนภายนอกเพิ่มมากขึ้น  
และเป็นประโยชน์ต่อมหาวิทยาลัยต่อไป

## 1.2 ปัญหาการวิจัย

1.2.1 งบประมาณทุนอุดหนุนการวิจัยจากเงินงบประมาณแผ่นดิน (แบบปกติ) ที่ลดน้อยลงเกิด  
จากการไม่มีทิศทางการวิจัยที่สอดคล้องกับสถานการณ์ของประเทศชาติหรือไม่

1.2.2 แผนที่ทิศทางการวิจัย (research mapping) สามารถกำหนดเป็นแนวทางในการทำงาน  
วิจัยของบุคลากรภายในมหาวิทยาลัยหรือไม่

## 1.3 คำถามในการวิจัย

1.3.1 การวิเคราะห์ข้อมูลที่เกี่ยวข้องของโครงการวิจัยที่ได้รับการอุดหนุนการวิจัยจาก  
งบประมาณแผ่นดิน (แบบปกติ) และงบประมาณกองทุนสนับสนุนการวิจัยและบริหารจัดการงานวิจัย  
มหาวิทยาลัยราชภัฏพิบูลสงคราม ตั้งแต่ปีงบประมาณ พ.ศ. 2560 – 2562 เป็นอย่างไร

1.3.2 แผนที่ทิศทางการวิจัยของมหาวิทยาลัยควรเป็นในทิศทางไหน

## 1.4 วัตถุประสงค์การวิจัย

1.4.1 เพื่อวิเคราะห์และสังเคราะห์ข้อมูลที่เกี่ยวข้องของโครงการวิจัยที่ได้รับการอุดหนุนการวิจัยจากงบประมาณแผ่นดิน (แบบปกติ) และแหล่งงบประมาณกองทุนสนับสนุนการวิจัยและบริหารจัดการงานวิจัย มหาวิทยาลัยราชภัฏพิบูลสงคราม ตั้งแต่ปีงบประมาณ พ.ศ. 2560 – 2562

1.4.2 เพื่อจัดทำแผนที่ทิศทางการวิจัย (research mapping) ของมหาวิทยาลัยราชภัฏพิบูลสงคราม

## 1.5 ขอบเขตการวิจัย

1.5.1 ระบุประเด็นที่ศึกษา

**ขั้นตอนที่ 1** ศึกษาข้อมูลที่เกี่ยวข้องของโครงการวิจัยที่ได้รับการอุดหนุนการวิจัยจากงบประมาณแผ่นดิน (แบบปกติ) และแหล่งงบประมาณกองทุนสนับสนุนการวิจัยและบริหารจัดการงานวิจัย มหาวิทยาลัยราชภัฏพิบูลสงคราม ตั้งแต่ปีงบประมาณ พ.ศ. 2560 – 2562 ได้แก่

- 1) ข้อมูลด้านงบประมาณที่ได้รับการอุดหนุน
- 2) ข้อมูลด้านการนำผลงานวิจัยไปใช้ประโยชน์
- 3) ข้อมูลประเภทการวิจัย
- 4) ข้อมูลความเชี่ยวชาญของนักวิจัย
- 5) ข้อมูลด้านผลผลิตของโครงการวิจัย

**ขั้นตอนที่ 2** ศึกษาข้อมูลยุทธศาสตร์ที่เกี่ยวข้อง ได้แก่

- 1) ข้อมูลยุทธศาสตร์ชาติ 20 ปี (พ.ศ. 2560 – 2579)
- 2) ข้อมูลยุทธศาสตร์การวิจัยและนวัตกรรมแห่งชาติ 20 ปี (2560-2579)
- 3) ข้อมูลยุทธศาสตร์ภาคเหนือตอนล่าง 1 ระยะ 20 ปี
- 4) ข้อมูลยุทธศาสตร์มหาวิทยาลัยราชภัฏเพื่อการพัฒนาท้องถิ่น ระยะ 20 ปี (พ.ศ. 2560 - 2579)
- 5) ข้อมูลแผนยุทธศาสตร์ สถาบันวิจัยและพัฒนา พ.ศ. 2560-2564

**ขั้นตอนที่ 3** สอบทานและหาความต้องการโจทย์วิจัยจากชุมชน ได้แก่

- 1) องค์การบริหารส่วนตำบลบ้านกร่าง
- 2) องค์การบริหารส่วนตำบลวัดจันทร์
- 3) เทศบาลเมืองอรัญญิก
- 4) เทศบาลตำบลบ้านคลอง
- 5) เทศบาลตำบลพลาชุมพล
- 6) เทศบาลนครพิษณุโลก

### 1.5.2 ระบุช่วงเวลาการศึกษา (ถ้ามี)

ระยะเวลาที่ทำการศึกษาข้อมูลที่เกี่ยวข้องโครงการวิจัย ตั้งแต่ปีงบประมาณ พ.ศ. 2560 – 2562 เริ่มปีงบประมาณ 2561 – 2562

## 1.6 นิยามศัพท์ที่ใช้ในการวิจัย

**แผนที่ทิศทางการวิจัย** หมายถึง ทิศทางการวิจัยของมหาวิทยาลัย แบ่งเป็น 4 คลัสเตอร์ เป้าหมาย ได้แก่

**คลัสเตอร์วัฒนธรรม/ภูมิปัญญาท้องถิ่น** ทิศทางการวิจัย คือ พัฒนาและการบูรณาการ ภูมิปัญญาและวัฒนธรรมท้องถิ่นในเขตภาคเหนือตอนล่าง 2. พัฒนาแหล่งท่องเที่ยวเชิงประวัติศาสตร์ วัฒนธรรมและภูมิปัญญาท้องถิ่น พัฒนาระบบฐานข้อมูลสารสนเทศ พัฒนาสินค้าผลิตภัณฑ์และของที่ระลึกชุมชนสู่เชิงพาณิชย์ พัฒนาระบบการสร้างเครือข่ายความร่วมมือกับพื้นที่ สมุนไพรจากภูมิปัญญา

**คลัสเตอร์เกษตร/อาหาร/สุขภาพ** ทิศทางการวิจัย คือ พัฒนาผลผลิตทางการเกษตร พัฒนาองค์ความรู้เกษตรกร การบูรณาการเกษตรสมัยใหม่และอาหารสู่นวัตกรรมและต่อยอดเชิงพาณิชย์ การพัฒนาและบูรณาการยกระดับสุขภาพ และคุณภาพชีวิตทุกช่วงวัย อาหารปลอดภัย

**คลัสเตอร์ครู / มนุษย์-สังคม** ทิศทางการวิจัย คือ การพัฒนาศักยภาพครูในทุกมิติ การยกระดับการศึกษา ผลิตและพัฒนาครูไทย plugged-in ให้ครูนี้รักบ้านเกิด การพัฒนาหลักสูตรการเรียนการสอนแบบบูรณาการเชิงพื้นที่ ส่งเสริมสวัสดิการและการพัฒนาอาชีพ อนุรักษ์ฟื้นฟูภาษาท้องถิ่น พัฒนาและบูรณาการบริหารจัดการสังคมให้เป็นเมืองน่าอยู่ พัฒนาคุณภาพสินค้าและผลิตภัณฑ์ในชุมชน

**คลัสเตอร์วิทยาศาสตร์และเทคโนโลยี/การบริหารจัดการ** ทิศทางการวิจัย คือ พัฒนาขีดความสามารถในการแข่งขันทุกมิติสู่เศรษฐกิจ การค้าโดยใช้นวัตกรรม และเทคโนโลยีดิจิทัล พัฒนาระบบโลจิสติกส์และการขนส่งทางราง พัฒนาและฟื้นฟู บูรณาการความหลากหลายทางชีวภาพบนฐานทรัพยากรธรรมชาติ บูรณาการระบบบริหารจัดการด้านการท่องเที่ยว พัฒนาระบบบริหารจัดการน้ำ การเปลี่ยนแปลง สภาพภูมิอากาศ และสิ่งแวดล้อม

**งบประมาณกองทุนสนับสนุนการวิจัยและบริหารจัดการงานวิจัย มหาวิทยาลัยราชภัฏพิบูลสงคราม** หมายถึง เป็นทุนวิจัยที่ได้รับเงินสนับสนุนจากแหล่งทุนภายในมหาวิทยาลัยจากเงินอุดหนุนจากเงินกองทุนพัฒนาการวิจัยและบริหารจัดการงานวิจัย มหาวิทยาลัยราชภัฏพิบูลสงคราม

**งบประมาณแผ่นดิน (แบบปกติ)** หมายถึง เป็นทุนวิจัยที่ได้รับเงินสนับสนุนจากเงินงบประมาณแผ่นดินจัดสรรโดยผ่านสำนักงบประมาณ ดำเนินการตามงบประมาณที่ได้รับตามกรอบงบประมาณ p – ceiling ของมหาวิทยาลัย

**โครงการวิจัย** หมายถึง โครงการวิจัยที่ได้รับการอุดหนุนการวิจัยจากงบประมาณแผ่นดิน (แบบปกติ) และงบประมาณกองทุนสนับสนุนการวิจัยและบริหารจัดการงานวิจัย มหาวิทยาลัยราชภัฏพิบูลสงคราม ตั้งแต่ปีงบประมาณ พ.ศ. 2560 – 2562

**17. ประโยชน์ที่คาดว่าจะได้รับ**

- 1.7.1 มหาวิทยาลัย/สถาบันวิจัยและพัฒนาที่มีแผนทิศทางการวิจัยที่ชัดเจน
- 1.7.2 มหาวิทยาลัย/สถาบันวิจัยและพัฒนาที่มีแนวทางการในการพัฒนาศักยภาพนักวิจัยที่เป็นชุดโครงการแบบบูรณาการ

## บทที่ 2

### เอกสารและงานวิจัยที่เกี่ยวข้อง

---

#### 2.1 หลักการ แนวคิด ทฤษฎี ที่เกี่ยวข้อง

**2.1.1 การวิจัย หมายถึง** การศึกษาค้นคว้า วิเคราะห์ หรือทดลองอย่างมีระบบ โดยอาศัยอุปกรณ์หรือวิธีการ เพื่อให้พบข้อเท็จจริง หรือหลักการไปใช้ในการตั้งกฎ ทฤษฎี หรือแนวทางในการปฏิบัติ ทีมา (จุมพล, 2520)

**2.1.2 ลักษณะของงานที่ถือว่าเป็นการวิจัย** ควรจะประกอบด้วยขั้นตอนการดำเนินงานที่สำคัญๆ ดังต่อไปนี้

- 1) การคัดเลือกหัวข้อในการวิจัย (selection of problem area)
- 2) วิธีการเก็บและรวบรวมข้อมูล (method of gathering data)
- 3) การวิเคราะห์และการตีความข้อมูล (analysis and interpretation of the data)
- 4) การเสนอผลการวิจัยและข้อสรุป (conclusions and final report)

กิจกรรมหรือลักษณะงานที่เป็นเพียงขั้นตอนใดขั้นตอนหนึ่งของการวิจัย เช่น การสำรวจเพื่อรวบรวมข้อมูล การวิเคราะห์ข้อมูล การทำรายงานหรือเผยแพร่ผลงานวิจัย หรือกิจกรรมสนับสนุนการวิจัย เช่น การฝึกอบรมนักวิจัย การให้เงินอุดหนุนการวิจัย ฯลฯ เหล่านี้ไม่นับเป็นการวิจัยตามนิยามข้างต้น และสามารถแบ่งการวิจัยตามกลุ่มสาขาวิชาการใหญ่ๆ ได้เป็น 2 ด้าน คือ การวิจัยทางวิทยาศาสตร์หมายถึง การสำรวจ วิเคราะห์ ทดลองอย่างมีระบบและเป็นขั้นตอนด้วยอุปกรณ์หรือวิธีพิเศษ เกี่ยวกับธรรมชาติ สิ่งมีชีวิต ป्राกฏการณ์ธรรมชาติ ตลอดจนสิ่งที่มนุษย์ได้สร้างสรรค์ขึ้นมาด้วยความรู้ หรือประสบการณ์ เพื่อเสนอความรู้ใหม่ เพื่อสุขภาพอนามัย ความผาสุก และความเจริญก้าวหน้าของมนุษยชาติ

**การวิจัยทางสังคมศาสตร์** หมายถึง การศึกษาค้นคว้าหาความจริงด้วยระบบและวิธีการทางวิทยาศาสตร์เกี่ยวกับ พฤติกรรม ป्राกฏการณ์ หรือปฏิกิริยา ตลอดจนความรู้สึกนึกคิดของมนุษย์ และสังคมเพื่อให้ทราบถึงความรู้และความจริงที่จะนำมาแก้ไขปัญหาของสังคม หรือก่อให้เกิดความรู้ใหม่

**2.1.3 มิติหลักและองค์ประกอบการวิจัย (core and functional dimension) (นที, 2545)**

1) ทิศทางการวิจัย (research direction) หมายถึง ลักษณะหรือแนวทางการทำวิจัยที่มุ่งไปสู่สิ่งที่คาดหวังว่าจะเกิดขึ้นในอนาคต หากดำเนินการไปตามแนวทางนี้ ความคาดหวังยังไม่เป็นรูปธรรมที่เป็นตัวเลขที่กำหนดไว้ แต่ก่อให้เกิดการเปลี่ยนแปลงในทางที่ดีขึ้นโดยลำดับ ทั้งนี้ ทิศทางการวิจัยเปรียบเสมือนนโยบายวิจัย (research policy)

2) แผนวิจัย (research plan) หมายถึง โครงร่างข้อกำหนดที่ระบุเรื่องหรือลักษณะการ

ดำเนินการในการทำให้วิจัยให้เป็นไปในทางสอดคล้องกับทิศทางการวิจัยหรือนโยบายวิจัยที่กำหนดไว้

3) แผนงานวิจัย (research program) หมายถึง แผนซึ่งถูกกำหนดขึ้นเพื่อดำเนินการวิจัยประกอบด้วยโครงการวิจัย (research project) หลาย ๆ โครงการ หรืออาจเรียกว่าชุดโครงการวิจัย โดยมีความสัมพันธ์หรือสนับสนุนซึ่งกันและกัน มีลักษณะบูรณาการ (integration) ทำให้เกิดองค์รวม (holistic ideology) เป็นการวิจัยสหสาขาวิชาการ (multi-disciplines) และครบวงจร (complete set) โดยมีเป้าหมายที่จะนำผลการวิจัยไปใช้ประโยชน์อย่างชัดเจน

4) แผนงานวิจัยย่อย (research sub-program) หมายถึง หัวข้อการวิจัยภายใต้แผนงานวิจัย ซึ่งกำหนดลักษณะการทำงานวิจัยของโครงการวิจัย

5) โครงการวิจัย (research project) หมายถึง รูปการที่กำหนดหรือคิดไว้ในดำเนินการวิจัย โดยมีแผนการแสดงหัวข้อรายละเอียดในการศึกษาค้นคว้า วิเคราะห์หรือทดลองอย่างมีระบบที่แน่นอน ซึ่งหน่วยงานหนึ่ง ๆ หรือหลายหน่วยงานจะร่วมกันดำเนินการให้เสร็จสิ้นภายในช่วงระยะเวลาหนึ่ง

6) โครงการวิจัยย่อย (research sub-project) หมายถึง หัวข้อการวิจัยภายใต้โครงการวิจัย ซึ่งระบุถึงการวิจัยที่ดำเนินการ

7) งานวิจัยย่อย (research task) หมายถึง เป็นขั้นสุดท้ายของแต่ละโครงการวิจัย (research project)

8) กิจกรรมวิจัย (research activity) หมายถึง การแสดงหัวข้อเรื่องวิจัยที่จะต้องปฏิบัติในงานวิจัยย่อย โครงการวิจัย และแผนงานวิจัย โดยให้สอดคล้องและเป็นลำดับกับแผนการดำเนินงาน (work plan) ที่กำหนดไว้

#### 2.1.4 ประเภทของการวิจัย (type of research) หมายถึง การวิจัยและพัฒนา (R&D) ประกอบด้วย

1) การวิจัยพื้นฐาน (basic research หรือ pure research หรือ theoretical research) เป็นการศึกษาค้นคว้าในทางทฤษฎี หรือในห้องทดลองเพื่อหาความรู้ใหม่ ๆ เกี่ยวกับสมมุติฐานของปรากฏการณ์และความจริงที่สามารถสังเกตได้ หรือเป็นการวิเคราะห์หาคุณสมบัติ โครงสร้างหรือความสัมพันธ์ต่าง ๆ เพื่อตั้งและทดสอบสมมุติฐาน (hypothesis) ทฤษฎี (theories) และกฎต่าง ๆ (laws) โดยมีได้มุ่งหวังที่จะใช้ประโยชน์โดยเฉพาะ

2) การวิจัยประยุกต์ (applied research) เป็นการศึกษาค้นคว้าเพื่อหาความรู้ใหม่ ๆ และมีวัตถุประสงค์เพื่อนำความรู้ที่ได้นั้นไปใช้ประโยชน์อย่างใดอย่างหนึ่ง หรือเป็นการนำเอาความรู้และวิธีการต่าง ๆ ที่ได้จากการวิจัยขั้นพื้นฐานมาประยุกต์ใช้อีกต่อหนึ่ง หรือหาวิธีใหม่ ๆ เพื่อบรรลุเป้าหมายที่ได้ระบุไว้แน่ชัดล่วงหน้า

3) การพัฒนาทดลอง (experimental development) เป็นงานที่ทำอย่างเป็นระบบ โดยใช้ความรู้ที่ได้รับจากการวิจัยและประสบการณ์ที่มีอยู่ เพื่อสร้างวัสดุ ผลิตภัณฑ์และเครื่องมือใหม่ เพื่อการติดตั้งกระบวนการ ระบบและบริการใหม่ หรือเพื่อการปรับปรุงสิ่งต่าง ๆ เหล่านั้นให้ดีขึ้น

## 2.1.5 สาขาวิชาการ หมายถึง สาขาวิชาการ และกลุ่มวิชาของสภาวิจัยแห่งชาติ

### ประกอบด้วย

- 1) สาขาวิทยาศาสตร์กายภาพและคณิตศาสตร์ ประกอบด้วยกลุ่มวิชา คณิตศาสตร์ และสถิติ ฟิสิกส์ ดาราศาสตร์วิทยาศาสตร์เกี่ยวกับโลกและอวกาศ ธรณีวิทยา อุทกวิทยา สมุทรศาสตร์ อุตุนิยมวิทยา ฟิสิกส์ของสิ่งแวดล้อม และอื่น ๆ ที่เกี่ยวข้อง
- 2) สาขาวิทยาศาสตร์การแพทย์ ประกอบด้วยกลุ่มวิชา วิทยาศาสตร์การแพทย์ แพทยศาสตร์สาธารณสุข เทคนิคการแพทย์ พยาบาลศาสตร์ ทันตแพทยศาสตร์ สังคมศาสตร์ การแพทย์ และอื่น ๆ ที่เกี่ยวข้อง
- 3) สาขาวิทยาศาสตร์เคมีและเภสัช ประกอบด้วยกลุ่มวิชา อนินทรีย์เคมีอินทรีย์เคมีชีวเคมี เคมีอุตสาหกรรม อาหารเคมี เคมีโพลีเมอร์ เคมีวิเคราะห์ ปิโตรเลียม เคมีสิ่งแวดล้อม เคมีเทคนิคนิวเคลียร์เคมีเชิงฟิสิกส์ เคมีชีวภาพ เภสัชเคมีและเภสัชวิเคราะห์ เภสัชอุตสาหกรรม เภสัชกรรม เภสัชวิทยาและพิษวิทยา เครื่องสำอาง เภสัชเวช เภสัชชีวภาพ และอื่น ๆ ที่เกี่ยวข้อง
- 4) สาขาเกษตรศาสตร์และชีววิทยา ประกอบด้วยกลุ่มวิชา ทรัพยากรพืช การป้องกันกำจัดศัตรูพืช ทรัพยากรสัตว์ ทรัพยากรประมง ทรัพยากรป่าไม้ ทรัพยากรน้ำเพื่อการเกษตร อุตสาหกรรมเกษตร ระบบเกษตร ทรัพยากรดิน ธุรกิจการเกษตร วิศวกรรมและเครื่องจักรกลการเกษตร สิ่งแวดล้อมทาง การเกษตร วิทยาศาสตร์ชีวภาพ และอื่น ๆ ที่เกี่ยวข้อง
- 5) สาขาวิศวกรรมศาสตร์และอุตสาหกรรมวิจัย ประกอบด้วยกลุ่มวิชา วิศวกรรมศาสตร์และเทคโนโลยีพื้นฐานทางวิศวกรรมศาสตร์ วิศวกรรมอุตสาหกรรมวิจัย และอื่น ๆ ที่เกี่ยวข้อง
- 6) สาขาปรัชญา ประกอบด้วยกลุ่มวิชา ปรัชญา ประวัติศาสตร์ โบราณคดีวรรณคดี ศิลปกรรม ภาษา สถาปัตยกรรม ศาสนา และอื่น ๆ ที่เกี่ยวข้อง
- 7) สาขานิติศาสตร์ ประกอบด้วยกลุ่มวิชา กฎหมายมหาชน กฎหมายเอกชน กฎหมายอาญา กฎหมายเศรษฐกิจ กฎหมายธุรกิจ กฎหมายระหว่างประเทศ กฎหมายวิธีพิจารณาความ และอื่น ๆ ที่เกี่ยวข้อง
- 8) สาขารัฐศาสตร์และรัฐประศาสนศาสตร์ ประกอบด้วยกลุ่มวิชา ความสัมพันธ์ระหว่างประเทศ นโยบายศาสตร์ อุดมการณ์ทางการเมือง สถาบันทางการเมือง ชีวิตทางการเมือง สังคมวิทยาทางการเมือง ระบบการเมือง ทฤษฎีการเมือง รัฐประศาสนศาสตร์มติสาธารณะ ยุทธศาสตร์เพื่อความมั่นคงเศรษฐกิจการเมือง และอื่น ๆ ที่เกี่ยวข้อง
- 9) สาขาเศรษฐศาสตร์ ประกอบด้วยกลุ่มวิชา เศรษฐศาสตร์ พาณิชยศาสตร์ บริหารธุรกิจ การบัญชี และอื่น ๆ ที่เกี่ยวข้อง
- 10) สาขาสังคมวิทยา ประกอบด้วยกลุ่มวิชา สังคมวิทยา ประชากรศาสตร์มานุษยวิทยา จิตวิทยาสังคม ปัญหาสังคม สังคมศาสตร์ อาชญาวิทยา กระบวนการยุติธรรม มนุษย์นิเวศวิทยาและนิเวศวิทยาสังคม พัฒนาสังคม ภูมิปัญญาท้องถิ่น ภูมิศาสตร์สังคม การศึกษาความเสมอภาคระหว่างเพศ คติชนวิทยา และอื่น ๆ ที่เกี่ยวข้อง



11) สาขาเทคโนโลยีสารสนเทศและนิเทศศาสตร์ ประกอบด้วยกลุ่มวิชา วิทยาการคอมพิวเตอร์โทรคมนาคม การสื่อสารด้วยดาวเทียม การสื่อสารเครือข่าย การสำรวจและรับรู้จากระยะไกล ระบบสารสนเทศภูมิศาสตร์ สารสนเทศศาสตร์นิเทศศาสตร์ บรรณารักษศาสตร์ เทคนิคพิพิธภัณฑสถานและภัณฑาคาร และอื่น ๆ ที่เกี่ยวข้อง

12) สาขาการศึกษา ประกอบด้วยกลุ่มวิชา พื้นฐานการศึกษา หลักสูตรและการสอน การวัดและประเมินผลการศึกษา เทคโนโลยีการศึกษา บริหารการศึกษา จิตวิทยา และการแนะแนวการศึกษา การศึกษานอกโรงเรียน การศึกษาพิเศษ พลศึกษา และอื่น ๆ ที่เกี่ยวข้อง

### 2.1.5 ทิศทางการวิจัยมหาวิทยาลัยภาคตะวันออกเฉียงเหนือปี พ.ศ. 2557 ตามแผนยุทธศาสตร์ 2554-2558

1) การวิจัยสร้างองค์ความรู้เพื่อการพัฒนาเศรษฐกิจ การเมือง สังคม และภูมิปัญญาท้องถิ่นของชุมชน

2) การบริหารจัดการทรัพยากรธรรมชาติและสิ่งแวดล้อม

3) การวิจัยและพัฒนาด้านเทคโนโลยีและนวัตกรรม

4) การวิจัยและพัฒนาศักยภาพผู้เรียนให้สอดคล้องกับมาตรฐานคุณภาพการศึกษา

5) การบูรณาการเพื่อสร้างความสัมพันธ์อันดีและพัฒนาภูมิภาคตะวันออกเฉียงเหนือและ/หรือประเทศเพื่อนบ้าน

ทิศทางที่ 1 : การวิจัยสร้างองค์ความรู้เพื่อการพัฒนาเศรษฐกิจ การเมือง สังคม และภูมิปัญญาท้องถิ่นของชุมชน

เป้าประสงค์:

1. สร้างองค์ความรู้ในการเพิ่มมูลค่าสินค้าแก่กลุ่มอาชีพต่าง ๆ
2. สร้างความเข้มแข็งของชุมชนให้สามารถพึ่งตนเองได้โดยใช้ภูมิปัญญาท้องถิ่นตามแนวทางเศรษฐกิจพอเพียงเพื่อพัฒนาคุณภาพชีวิตที่ดีขึ้น
3. เป็นฐานในการเชื่อมโยงเครือข่ายการพัฒนา และสร้างองค์ความรู้ร่วมกันระหว่างชุมชนกับหน่วยงานในพื้นที่
4. การเสริมสร้างการมีส่วนร่วมของประชาชนด้านการเมือง และการป้องกันปัญหาคอรัปชั่น

กลุ่มเป้าหมาย: ชุมชนในภาคตะวันออกเฉียงเหนือ กลุ่มแม่บ้าน กลุ่มเกษตรกร กลุ่มวิสาหกิจชุมชน

## ทิศทางที่ 2 : การบริหารจัดการทรัพยากรธรรมชาติและสิ่งแวดล้อม

เป้าประสงค์:

- 1) เพื่อให้เกิดการใช้ทรัพยากรธรรมชาติอย่างคุ้มค่าและยั่งยืน และเกิดความสมดุลของสิ่งแวดล้อม ในระบบนิเวศ
- 2) เพื่อสร้างความตระหนักในการใช้ รักษา และฟื้นฟูทรัพยากรธรรมชาติและสิ่งแวดล้อม กลุ่มเป้าหมาย เชิงพื้นที่ ระบบนิเวศวิทยาพื้นที่ภาคตะวันออกเฉียงเหนือ

## ทิศทางที่ 3 : การวิจัยและพัฒนาด้านเทคโนโลยีและนวัตกรรม

เป้าประสงค์:

- 1) การสร้างองค์ความรู้สิ่งประดิษฐ์ใหม่
- 2) การสร้างมูลค่าเพิ่มแก่ภาครัฐ ภาคธุรกิจและเศรษฐกิจชุมชน
- 3) ความร่วมมือในการศึกษาวิจัยระหว่างมหาวิทยาลัยกับภาครัฐและภาคเอกชนรูปแบบต่างๆ กลุ่มเป้าหมาย: ธุรกิจภาครัฐ และเอกชน ผู้ประกอบการวิสาหกิจชุมชน กลุ่ม OTOP SMEs ในพื้นที่ภาคตะวันออกเฉียงเหนือ

## ทิศทางที่ 4 : การวิจัยและพัฒนาทางการศึกษา

เป้าประสงค์ :

- 1) พัฒนาผู้เรียนให้สอดคล้องตามกรอบมาตรฐานคุณวุฒิระดับอุดมศึกษาแห่งชาติ
  - 2) พัฒนาผู้เรียนทุกระดับเพื่อการเรียนรู้ตลอดชีวิต
  - 3) พัฒนาองค์ความรู้ด้านการบริหารจัดการสถาบันการศึกษาตามแนวปฏิรูปการศึกษารอบ 2
  - 4) พัฒนาการเรียนรู้ร่วมกันระหว่างอาจารย์กับนักศึกษา และระหว่างสถาบัน/องค์กร
- กลุ่มเป้าหมาย : นักเรียน นักศึกษา สถาบันการศึกษา ชุมชน และองค์กรทั่วไป

ทิศทางที่ : 5 การบูรณาการเพื่อสร้างความ สัมพันธ์อันดีและพัฒนาภูมิภาคตะวันออกเฉียงเหนือ และ/หรือประเทศเพื่อนบ้าน

เป้าประสงค์ :

- 1) เพื่อพัฒนาความร่วมมือในภูมิภาคตะวันออกเฉียงเหนือด้านเศรษฐกิจ สังคมและศิลปวัฒนธรรม

2) เสริมสร้างความเข้าใจของประชาชนในภูมิภาคตะวันออกเฉียงเหนือ และ/หรือประเทศเพื่อนบ้าน ที่มา สถาบันวิจัยและพัฒนามหาวิทยาลัยภาคตะวันออกเฉียงเหนือ  
กลุ่มเป้าหมาย : เชิงพื้นที่ พื้นที่ภูมิภาคตะวันออกเฉียงเหนือ และประเทศเพื่อนบ้าน ได้แก่ ลาว เวียดนาม และกัมพูชา (สถาบันวิจัยและพัฒนา มหาวิทยาลัยภาคตะวันออกเฉียงเหนือ, 2562)

## 2.2 งานวิจัยต่างๆ ที่เกี่ยวข้อง

อวยพร เรื่องตระกูล, ภิรดี วัชรสินธุ์ และอรอุมา เจริญสุข (2551) ได้ทำการวิจัย เรื่อง การสังเคราะห์แนวโน้ม ทิศทาง และประเด็นการวิจัย ของคณะครุศาสตร์/ศึกษาศาสตร์ ในช่วงปี พ.ศ. 2550-2554 พบว่า การสังเคราะห์ทิศทาง แนวโน้ม และประเด็นวิจัยของคณะครุศาสตร์/ศึกษาศาสตร์ ในช่วงปีพ.ศ. 2550-2554 มีวัตถุประสงค์สามประการคือ 1) เพื่อสำรวจรวบรวมและวิเคราะห์นโยบาย/ แผนงาน รวมทั้งยุทธศาสตร์การพัฒนาศึกษาและการวิจัย ให้ได้ประเด็นที่เป็นจุดเน้นสำคัญด้านการวิจัยในสาขาครุศาสตร์/ ศึกษาศาสตร์ 2) เพื่อศึกษาแนวโน้มและทิศทางการวิจัยทางการศึกษาที่สอดคล้องกับนโยบาย/ แผนงาน และแนวทางการพัฒนาการศึกษาของชาติ โดยการสังเคราะห์งานวิจัยทางการศึกษาของต่างประเทศ และ 3) เพื่อสังเคราะห์ประเด็นวิจัยด้านการศึกษาที่เป็นแนวโน้มการวิจัยในช่วงปี พ.ศ. 2550-2554 จำแนกตาม 17 สาขาของคณะครุศาสตร์/ศึกษาศาสตร์ โดยผู้วิจัยได้สังเคราะห์นโยบาย/ แผนงาน และยุทธศาสตร์การพัฒนาศึกษาและการวิจัยจากแผนพัฒนาระดับชาติ ตลอดจนการสังเคราะห์แนวโน้มและทิศทางการวิจัยทางการศึกษาจากเอกสาร บทความจากวารสารวิชาการ และรายงานการประชุมเชิงวิชาการของต่างประเทศ เพื่อสรุปเป็นประเด็นวิจัยทางการศึกษาที่สนองนโยบายและแนวทางการพัฒนาศึกษาของชาติ กลุ่มตัวอย่างงานวิจัยที่นำมาสังเคราะห์ ได้แก่ งานวิจัยที่ได้รับการยอมรับและมีการตีพิมพ์ในระดับนานาชาติในช่วงปี พ.ศ.2549-2550 จำนวน 500 ชื่อเรื่อง โดยงานวิจัยดังกล่าวมีแหล่งที่มาจากบทความในวารสารวิชาการด้านการศึกษาของต่างประเทศซึ่งสืบค้นได้จากห้องสมุดคณะครุศาสตร์ จุฬาลงกรณ์มหาวิทยาลัย ฐานข้อมูลออนไลน์งานวิจัยทางการศึกษา และบทความงานวิจัยจากเว็บไซต์การประชุม/ สัมมนาทางวิชาการในระดับนานาชาติ ผลการวิเคราะห์นโยบาย แผนพัฒนาการศึกษาและการวิจัยของชาติเอกสาร บทความ และรายงานวิจัยทางการศึกษา พบว่า จุดเน้นของงานวิจัยในสาขาครุศาสตร์/ ศึกษาศาสตร์มีทิศทางที่มุ่งไปสู่การวิจัยและการพัฒนาใน 6 ประเด็นได้แก่ 1) การวิจัยเพื่อพัฒนาขีดความสามารถในการแข่งขันและพัฒนากำลังคนที่เป็นเลิศ 2) การวิจัยและพัฒนาสร้างสรรค์นวัตกรรมและองค์ความรู้ 3) การวิจัยเพื่อปฏิรูปการศึกษาและกระบวนการเรียนการสอน 4) การวิจัยและพัฒนาคุณภาพคนให้มีคุณธรรมนำความรู้ 5) การวิจัยและพัฒนาสร้างสรรค์นวัตกรรมจากภูมิปัญญาท้องถิ่นและภูมิปัญญาไทย และ 6) การวิจัยเพื่อส่งเสริมให้คนไทยเกิดการเรียนรู้อย่างต่อเนื่องตลอดชีวิต ผลการสังเคราะห์ประเด็นวิจัยที่เป็นแนวโน้มและทิศทางการวิจัยของคณะครุศาสตร์/ ศึกษาศาสตร์ ได้ประเด็นวิจัยรวมทั้งสิ้น 416 ประเด็น เป็นงานวิจัยที่มีจุดเน้นด้าน

การวิจัยเพื่อปฏิรูปการศึกษากระบวนการเรียนการสอนมากที่สุดจำนวน 121 ประเด็น (ร้อยละ 29.09) รองลงมาเป็นกลุ่มงานวิจัยที่มีจุดเน้นด้านการวิจัยและพัฒนาสร้างสรรค์นวัตกรรมและองค์ความรู้จำนวน 78 ประเด็น (ร้อยละ 18.75) และเป็นงานวิจัยที่มีจุดเน้นครอบคลุมหลายด้าน 73 ประเด็น (ร้อยละ 17.55) ตามลำดับ ผลการสังเคราะห์แนวโน้มและทิศทางทางการวิจัยทางการศึกษา ในอนาคต ในช่วงปี พ.ศ.2550-2554 การวิจัยของคณะครุศาสตร์/ศึกษาศาสตร์ควรมีลักษณะเป็นการวิจัยแบบบูรณาการรวมพลังที่มีการประสานความร่วมมือทั้งในระดับสถาบัน ระดับชาติและระดับนานาชาติ ลักษณะของงานวิจัยควรเป็นการวิจัยเชิงบูรณาการ รวมทั้งยังมีความต้องการการวิจัยและพัฒนาที่สามารถนำผลการวิจัยไปใช้ประโยชน์การพัฒนาปรับปรุงการจัดการศึกษา ทั้งนี้ โจทย์วิจัยหรือประเด็นการวิจัยทางการศึกษาควรมีลักษณะมุ่งเน้นเพื่อให้สอดคล้องกับจุดเน้นตามนโยบาย/ยุทธศาสตร์การพัฒนาระบบการศึกษา 6 ด้าน ดังกล่าวข้างต้น

กาญจนา รัตนธีรวิเชียร และจากรุวรรณ ลิ้มปี่ไพบูลย์ (2557) ได้ทำการวิจัย เรื่อง การวิเคราะห์ สังเคราะห์ผลงานวิจัย คณะวิทยาการจัดการ มหาวิทยาลัยราชภัฏรำไพพรรณี วัตถุประสงค์เพื่อสังเคราะห์กลุ่มงานวิจัยที่เกี่ยวข้องกับการพัฒนากลุ่มวิสาหกิจชุมชนของคณะวิทยาการจัดการ มหาวิทยาลัยราชภัฏรำไพพรรณี ประจำปีงบประมาณ 2556 และได้ดำเนินการภายใต้โจทย์หรือคำถามของการวิจัย “ปัจจัยและวิธีการใดที่ส่งผลต่อศักยภาพการพัฒนาธุรกิจของวิสาหกิจชุมชนให้มีความยั่งยืน” ซึ่งได้รวบรวม คัดเลือก สกัดและวิเคราะห์ข้อมูลจากรายงานการวิจัยที่ได้รับงบประมาณจำนวน 8 เรื่อง ตอบสนองพันธกิจและนโยบายทางด้านงานวิจัยและด้านการบริการวิชาการของคณะวิทยาการจัดการ มหาวิทยาลัยราชภัฏรำไพพรรณีด้านประชากรและกลุ่มตัวอย่าง นักวิจัยเลือกใช้กลุ่มตัวอย่างในการเป็นตัวแทนของข้อมูลเนื่องจากกลุ่มวิสาหกิจมีความคล้ายคลึงกัน ด้านเทคนิคการสุ่มตัวอย่าง นักวิจัยทั้งหมดเลือกใช้แบบเจาะจง เนื่องจากความคล้ายคลึงและมีความน่าสนใจของปัญหาที่เกิดขึ้น ด้านรูปแบบการวิจัยนักวิจัยส่วนใหญ่เลือกใช้แบบมีส่วนร่วมเพราะการมีส่วนร่วมนำไปสู่การพึ่งพาตัวเองของวิสาหกิจชุมชนได้และเป็นการพัฒนานักวิจัยชุมชน ด้านกรอบแนวคิดของงานวิจัย ผู้วิจัยทั้งหมดมีกรอบแนวคิดของงานวิจัยที่สังเคราะห์ขึ้นเอง ด้านงานวิจัยที่เกี่ยวข้อง นักวิจัยอ้างอิงเอกสารภายในประเทศ คิดเป็นร้อยละ และเอกสารอ้างอิงต่างประเทศคิดเป็นร้อยละ ด้านเครื่องมือที่ใช้ในงานวิจัย ผู้วิจัยเลือกใช้แบบสัมภาษณ์เนื่องจากการลงพื้นที่เก็บข้อมูลกับกลุ่มชุมชนซึ่งเป็นข้อมูลแบบปฐมภูมิ ด้านสถิติที่ใช้ในงานวิจัย นักวิจัยส่วนใหญ่ไม่ได้ใช้สถิติในงานวิจัย เพราะลักษณะของงานวิจัยเป็นเชิงคุณภาพ ด้านการทดสอบสมมติฐาน นักวิจัยทั้งหมดไม่มีการทดสอบสมมติฐานอันเนื่องมาจากส่วนใหญ่ผลที่ได้ยังไม่ได้นำสู่การนำไปใช้จริงในด้านการสังเคราะห์องค์ความรู้หรือข้อค้นพบจากงานวิจัย ปัจจัยด้านกลุ่มและการบริหาร สังเกตว่าภาวะความเป็นผู้นำมีความสำคัญในการนำและผลักดันกลุ่มวิสาหกิจชุมชนให้ประสบความสำเร็จในการดำเนินธุรกิจและความคงอยู่ของกลุ่มสมาชิก ด้านเครือข่ายของวิสาหกิจ เน้นด้านการประสานงานกับหน่วยงานรัฐ กลุ่มวิสาหกิจอื่น ๆ และกิจกรรมร่วม เพื่อสิทธิประโยชน์ต่าง ๆ ในด้านเงินทุน ความช่วยเหลือและความรู้ เป็นต้น ด้านการเรียนรู้ ภูมิปัญญาและการพัฒนาสมาชิก มีความสำคัญและบ่งบอกถึงศักยภาพของกลุ่ม แต่จำเป็นต้อง

ใช้งบประมาณ ซึ่งต้องได้รับการสนับสนุนด้านการตลาด เป็นหัวใจสำคัญที่จะนำไปสู่ความมั่นคง  
ความเป็นอยู่ของกลุ่ม หากทำการตลาดได้ดีย่อมส่งผลที่กำไรและภาพลักษณ์ที่จะนำมาซึ่งการ  
สนับสนุนจากหน่วยงานภาครัฐ และด้านการจัดการแหล่งเงินทุน ให้ความสำคัญของด้านการผลิต การ  
ทำบัญชีรายรับ-รายจ่าย ซึ่งส่งผลต่อการลดต้นทุนที่เกิดขึ้นโดยตรง

มหาวิทยาลัยราชภัฏพิบูลสงคราม

### บทที่ 3 วิธีดำเนินการวิจัย

---

#### 3.1 ขั้นตอนการทำวิจัย

**3.1.1 แหล่งข้อมูลที่ศึกษา** คือ โครงการวิจัยที่ได้รับทุนอุดหนุนการวิจัยจากงบประมาณแผ่นดิน (แบบปกติ) และงบประมาณกองทุนสนับสนุนการวิจัยและบริหารจัดการงานวิจัย มหาวิทยาลัยราชภัฏพิบูลสงคราม ตั้งแต่ปีงบประมาณ พ.ศ. 2560 – 2562

ยุทธศาสตร์ชาติ 20 ปี (พ.ศ. 2560 – 2579) ยุทธศาสตร์วิจัยและนวัตกรรมระยะ 20 ปี ยุทธศาสตร์ภาคเหนือตอนล่าง 1 ระยะ 20 ปี ยุทธศาสตร์มหาวิทยาลัยราชภัฏเพื่อการพัฒนาท้องถิ่น ระยะ 20 ปี (พ.ศ. 2560 - 2579)

#### 3.1.2 เครื่องมือที่ใช้ในการวิจัยของขั้นตอนที่ศึกษา

1) แบบบันทึกข้อมูล โดยเก็บข้อมูลลงในแบบบันทึกข้อมูลตามหัวข้อดังนี้

- งบประมาณที่ได้รับการอุดหนุน
- การนำผลงานวิจัยไปใช้ประโยชน์
- ประเภทของโครงการวิจัย
- ความเชี่ยวชาญของนักวิจัย
- ผลผลิตของโครงการวิจัย (Output)

2) แบบสัมภาษณ์

แบบสัมภาษณ์ผู้มีส่วนได้ส่วนเสียเพื่อหาแนวทางการจัดทำแผนที่ทิศทางงานวิจัยของมหาวิทยาลัย และหาความต้องการที่จะแก้ไขปัญหาโจทย์ในพื้นที่บริการของมหาวิทยาลัย เช่น ผู้ทรงคุณวุฒิ เครือข่ายความร่วมมือองค์กรบริหารส่วนตำบล ชุมชนในพื้นที่บริการของมหาวิทยาลัย โดยการสร้างแบบสัมภาษณ์

3) จัดเวทีวิพากษ์และยกวางแผนที่ทิศทางการศึกษาวิจัยของมหาวิทยาลัยราชภัฏพิบูลสงคราม จำนวน 11 ท่าน โดยเป็นผู้ทรงคุณวุฒิจากภายนอก 3 ท่าน คณะกรรมการด้านวิทยาศาสตร์และเทคโนโลยี 1 ท่าน คณะกรรมการด้านมนุษยศาสตร์และสังคมศาสตร์ 1 ท่าน ผู้บริหารมหาวิทยาลัย 6 ท่าน แสดงเอกสารในภาคผนวก

### 3.1.3 การสร้างและหาคุณภาพเครื่องมือ

1) สร้างแบบบันทึกข้อมูล เป็นการสร้างแบบบันทึกข้อมูลโครงการวิจัยที่ได้รับทุนอุดหนุนการวิจัยจากงบประมาณแผ่นดิน (แบบปกติ) และงบประมาณกองทุนสนับสนุนการวิจัย และบริหารจัดการงานวิจัย มหาวิทยาลัยราชภัฏพิบูลสงคราม ตั้งแต่ปีงบประมาณ พ.ศ. 2560 – 2562 มีขั้นตอนดังต่อไปนี้

1.1) ศึกษาโครงการวิจัยที่ได้รับทุนอุดหนุนการวิจัยจากงบประมาณแผ่นดิน (แบบปกติ) และงบประมาณกองทุนสนับสนุนการวิจัยและบริหารจัดการงานวิจัย มหาวิทยาลัยราชภัฏพิบูลสงคราม ตั้งแต่ปีงบประมาณ พ.ศ. 2560 – 2562

1.2) กำหนดขอบเขตของข้อมูลโครงการวิจัยที่ได้รับทุนอุดหนุนการวิจัยจากงบประมาณแผ่นดิน (แบบปกติ) และงบประมาณกองทุนสนับสนุนการวิจัยและบริหารจัดการงานวิจัย มหาวิทยาลัยราชภัฏพิบูลสงคราม ตั้งแต่ปีงบประมาณ พ.ศ. 2560 – 2562

1.3) สร้างแบบบันทึกข้อมูลงบประมาณที่ได้รับการอุดหนุน ประกอบด้วยข้อมูล

- การนำผลงานวิจัยไปใช้ประโยชน์
- ประเภทของโครงการวิจัย
- ความเชี่ยวชาญของนักวิจัย
- ผลผลิตของโครงการวิจัย (Output)

1.4) นำแบบบันทึกข้อมูลที่สร้างเสนอต่อผู้บริหารสถาบันวิจัยและพัฒนา เพื่อตรวจสอบเนื้อหาความถูกต้อง ในด้านเนื้อหาของการวิเคราะห์ข้อมูลงบประมาณที่ได้รับการอุดหนุน

1.5) นำแบบบันทึกข้อมูลให้ผู้เชี่ยวชาญ ประเมินความเหมาะสมของแบบบันทึกข้อมูล โดยประยุกต์ใช้แบบประเมินมาตราส่วนประมาณค่า 5 ช่วงและตรวจให้คะแนน ดังนี้

- 5 คะแนน หมายถึง มีความเหมาะสมมากที่สุด
- 4 คะแนน หมายถึง มีความเหมาะสมมาก
- 3 คะแนน หมายถึง มีความเหมาะสมปานกลาง
- 2 คะแนน หมายถึง มีความเหมาะสมน้อย
- 1 คะแนน หมายถึง มีความเหมาะสมน้อยที่สุด

สำหรับผู้เชี่ยวชาญจำนวน 2 ท่านได้แก่ ผู้อำนวยการสถาบันวิจัยและพัฒนา และรองผู้อำนวยการสถาบันวิจัยและพัฒนา

1.6) นำผลของผู้เชี่ยวชาญมาคำนวณหาระดับคุณภาพของเครื่องมือ ซึ่งผู้วิจัยได้ใช้เกณฑ์ในการแปลความหมาย (บุญชม ศรีสะอาด. 2545 :74)

คะแนน 4.51 – 5.00 หมายถึง มีความเหมาะสมอยู่ในระดับมากที่สุด

คะแนน 3.51 – 4.50 หมายถึง มีความเหมาะสมอยู่ในระดับมาก

คะแนน 2.51 – 3.50 หมายถึง มีความเหมาะสมอยู่ในระดับปานกลาง

คะแนน 1.51 – 2.50 หมายถึง มีความเหมาะสมอยู่ในระดับน้อย

คะแนน 1.00 – 1.50 หมายถึง มีความเหมาะสมอยู่ในระดับน้อยที่สุด

ผลการประเมินพบว่ามีค่าเฉลี่ยโดยรวม เท่ากับ 4.53

2) สร้างแบบสัมภาษณ์ผู้มีส่วนได้ส่วนเสียเพื่อหาแนวทางการจัดทำแผนที่ทิศทางงานวิจัยของมหาวิทยาลัย และหาความต้องการที่จะแก้ไขปัญหาภายในพื้นที่บริการของมหาวิทยาลัย เช่น ผู้ทรงคุณวุฒิ เครือข่ายความร่วมมือองค์กรบริหารส่วนตำบล ชุมชนในพื้นที่บริการของมหาวิทยาลัย โดยการสร้างแบบสัมภาษณ์ มีขั้นตอนดังต่อไปนี้

2.1) ศึกษายุทธศาสตร์ชาติ 20 ปี (พ.ศ. 2560 – 2579) ยุทธศาสตร์วิจัยและนวัตกรรมระยะ 20 ปี ยุทธศาสตร์ภาคเหนือตอนล่าง 1 ระยะ 20 ปี ยุทธศาสตร์มหาวิทยาลัยราชภัฏ เพื่อการพัฒนาท้องถิ่น ระยะ 20 ปี (พ.ศ. 2560 – 2579)

2.2) กำหนดขอบเขตของข้อมูลแบบสัมภาษณ์

2.3) สร้างแบบสัมภาษณ์ผู้มีส่วนได้ส่วนเสีย ประกอบด้วยข้อมูล ดังนี้

- หน่วยงาน/พื้นที่ ได้แก่ องค์กรบริหารส่วนตำบลบ้านกร่าง องค์กรบริหารส่วนตำบลวัดจันทร์ องค์กรเทศบาลเมืองอรัญญิก เทศบาลตำบลบ้านคลอง เทศบาลตำบลพลายชุมพล เทศบาลนครพิษณุโลก

- ประเด็นปัญหาความต้องการ

2.4) นำแบบสัมภาษณ์ผู้มีส่วนได้ส่วนเสียที่สร้างเสนอต่อผู้บริหารสถาบันวิจัยและพัฒนา เพื่อตรวจสอบเนื้อหาความถูกต้อง ในด้านเนื้อหาของการวิเคราะห์ข้อมูลงบประมาณที่ได้รับการอุดหนุน

2.5) นำแบบสัมภาษณ์ผู้มีส่วนได้ส่วนเสียให้ผู้เชี่ยวชาญ ประเมินความเหมาะสมของแบบบันทึกข้อมูล โดยประยุกต์ใช้แบบประเมินมาตราส่วนประมาณค่า 5 ช่วงและตรวจให้คะแนน ดังนี้



- 5 คะแนน หมายถึง มีความเหมาะสมมากที่สุด
- 4 คะแนน หมายถึง มีความเหมาะสมมาก
- 3 คะแนน หมายถึง มีความเหมาะสมปานกลาง
- 2 คะแนน หมายถึง มีความเหมาะสมน้อย
- 1 คะแนน หมายถึง มีความเหมาะสมน้อยที่สุด

สำหรับผู้เชี่ยวชาญจำนวน 2 ท่านได้แก่ ผู้อำนวยการสถาบันวิจัยและพัฒนา และรองผู้อำนวยการสถาบันวิจัยและพัฒนา

2.6) นำผลของผู้เชี่ยวชาญมาคำนวณหาระดับคุณภาพของเครื่องมือ ซึ่งผู้วิจัยได้ใช้เกณฑ์ในการแปลความหมาย (บุญชม ศรีสะอาด. 2545 :74)

- คะแนน 4.51 – 5.00 หมายถึง มีความเหมาะสมอยู่ในระดับมากที่สุด
  - คะแนน 3.51 – 4.50 หมายถึง มีความเหมาะสมอยู่ในระดับมาก
  - คะแนน 2.51 – 3.50 หมายถึง มีความเหมาะสมอยู่ในระดับปานกลาง
  - คะแนน 1.51 – 2.50 หมายถึง มีความเหมาะสมอยู่ในระดับน้อย
  - คะแนน 1.00 – 1.50 หมายถึง มีความเหมาะสมอยู่ในระดับน้อยที่สุด
- ผลการประเมินพบว่ามีค่าเฉลี่ยโดยรวม เท่ากับ 4.51

#### 3.1.4 วิธีการเก็บรวบรวมข้อมูล

การวิจัยครั้งนี้ผู้วิจัยได้ดำเนินการเก็บรวบรวมข้อมูลด้วยตนเอง โดยแบบบันทึกข้อมูลแบบสอบถาม แบบสัมภาษณ์ และการเก็บข้อมูลจากการจัดประชุม ได้ข้อมูลครบถ้วนสมบูรณ์แล้ว จากนั้นผู้วิจัยจะนำข้อมูลที่ได้อามาวิเคราะห์และสังเคราะห์ต่อไป

#### 3.1.5 วิธีการวิเคราะห์ข้อมูล

**ตอนที่ 1** การวิเคราะห์ข้อมูลโครงการวิจัยที่ได้รับทุนอุดหนุนการวิจัยจากงบประมาณแผ่นดิน (แบบปกติ) และงบประมาณกองทุนสนับสนุนการวิจัยและบริหารจัดการงานวิจัย มหาวิทยาลัยราชภัฏพิบูลสงคราม ตั้งแต่ปีงบประมาณ พ.ศ. 2560 – 2562 การวิเคราะห์ข้อมูลจากแบบบันทึกโดยวิเคราะห์ข้อมูลแยกหัวข้อ ดังนี้

- งบประมาณที่ได้รับการอุดหนุน
- การนำผลงานวิจัยไปใช้ประโยชน์
- ประเภทของโครงการวิจัย
- ความเชี่ยวชาญของนักวิจัย

- ผลผลิตของโครงการวิจัย (Output)

โดยมีขั้นตอนดังต่อไปนี้

- 1) ศึกษาโครงการวิจัยที่ได้รับทุนอุดหนุนการวิจัยจากงบประมาณแผ่นดิน (แบบปกติ) และงบประมาณกองทุนสนับสนุนการวิจัยและบริหารจัดการงานวิจัย มหาวิทยาลัยราชภัฏพิบูลสงคราม ตั้งแต่ปีงบประมาณ พ.ศ. 2560 – 2562
- 2) นำข้อมูลจากโครงการวิจัยที่ได้รับทุนอุดหนุนการวิจัยจากงบประมาณแผ่นดิน (แบบปกติ) และงบประมาณกองทุนสนับสนุนการวิจัยและบริหารจัดการงานวิจัย มหาวิทยาลัยราชภัฏพิบูลสงคราม ตั้งแต่ปีงบประมาณ พ.ศ. 2560 – 2562 ลงในแบบบันทึกข้อมูล โดยแยกข้อมูลเป็นปีงบประมาณ
- 3) ดำเนินการวิเคราะห์ข้อมูลโดยใช้สถิติในการวิจัย

**ตอนที่ 2** วิเคราะห์ข้อมูลหาความสัมพันธ์กับยุทธศาสตร์ชาติ 20 ปี (พ.ศ. 2560 – 2579) ยุทธศาสตร์การวิจัยและนวัตกรรมแห่งชาติ 20 ปี (2560-2579) ยุทธศาสตร์การวิจัยและนวัตกรรมของประเทศ ยุทธศาสตร์ภาคเหนือตอนล่าง 1 ระยะ 20 ปี ยุทธศาสตร์มหาวิทยาลัยราชภัฏเพื่อการพัฒนาท้องถิ่น ระยะ 20 ปี (พ.ศ. 2560 - 2579) ยุทธศาสตร์ สถาบันวิจัยและพัฒนา พ.ศ. 2560-2564 โดยมีขั้นตอนดังต่อไปนี้

- 1) ศึกษายุทธศาสตร์ชาติ 20 ปี (พ.ศ. 2560 – 2579) ยุทธศาสตร์วิจัยและนวัตกรรมระยะ 20 ปี ยุทธศาสตร์ภาคเหนือตอนล่าง 1 ระยะ 20 ปี ยุทธศาสตร์มหาวิทยาลัยราชภัฏเพื่อการพัฒนาท้องถิ่น ระยะ 20 ปี (พ.ศ. 2560 - 2579)
- 2) วิเคราะห์ข้อมูลกำหนดข้อมูลเป็นนโยบายและแผนยุทธศาสตร์ จากยุทธศาสตร์ชาติ 20 ปี (พ.ศ. 2560 – 2579) ยุทธศาสตร์วิจัยและนวัตกรรมระยะ 20 ปี ยุทธศาสตร์ภาคเหนือตอนล่าง 1 ระยะ 20 ปี ยุทธศาสตร์มหาวิทยาลัยราชภัฏเพื่อการพัฒนาท้องถิ่น ระยะ 20 ปี (พ.ศ. 2560 - 2579)
- 3) นำข้อมูลที่ได้จากการวิเคราะห์มาสังเคราะห์เป็นประเด็น/ยุทธศาสตร์ที่เกี่ยวข้อง

**ตอนที่ 3** วิเคราะห์ข้อมูลจากแบบสัมภาษณ์แล้วนำมาจัดแยกข้อมูลความต้องการปัญหาวิจัย จากข้อมูลพื้นที่บริการของมหาวิทยาลัย และสรุปข้อมูล โดยมีขั้นตอนดังต่อไปนี้

- 1) จัดประชุมกลุ่มผู้มีส่วนได้ส่วนเสีย ได้แก่ องค์กรบริหารส่วนตำบลบ้านกว้าง องค์กรบริหารส่วนตำบลวัดจันทร์ องค์กรเทศบาลเมืองอรัญญิก เทศบาลตำบลบ้านคลอง เทศบาลตำบลพลาญชุมพล เทศบาลนครพิษณุโลก
- 2) กลุ่มผู้มีส่วนได้ส่วนเสียให้ข้อเสนอแนะเป็นประเด็นปัญหาความต้องการของพื้นที่เขตความรับผิดชอบของตนเอง
- 3) สรุปผลการประชุมและข้อเสนอแนะที่ได้จากการประชุม

**ตอนที่ 4** ถอดบทเรียนและสังเคราะห์ข้อเสนอแนะของผู้ทรงคุณวุฒิ ผู้บริหาร เพื่อสรุปผลที่ได้จากการจัดประชุม และสังเคราะห์ข้อมูลเป็นแผนที่ทิศทางการวิจัยของมหาวิทยาลัย ราชภัฏพิบูลสงคราม โดยมีขั้นตอนดังต่อไปนี้

1) จัดประชุมคณะกรรมการบริหารจัดการงานวิจัยของมหาวิทยาลัย โดยกร วิชาญและยกร่างแผนที่ทิศทางการวิจัยของมหาวิทยาลัยราชภัฏพิบูลสงคราม จำนวน 11 ท่าน โดย เป็นผู้ทรงคุณวุฒิจากภายนอก 3 ท่าน คณะกรรมการด้านวิทยาศาสตร์และเทคโนโลยี 1 ท่าน คณะกรรมการด้านมนุษยศาสตร์และสังคมศาสตร์ 1 ท่าน ผู้บริหารมหาวิทยาลัย 6 ท่าน จากการจัด ประชุมคณะกรรมการบริหารจัดการงานวิจัย มหาวิทยาลัยราชภัฏพิบูลสงคราม ครั้งที่ 14 (3/2561) วันศุกร์ที่ 21 กันยายน พ.ศ. 2561 เวลา 09.30 – 12.00 น. ณ ห้องประชุมราชาวดี อาคาร ศรีพิบูล มหาวิทยาลัยราชภัฏพิบูลสงคราม (ส่วนทะเลแก้ว)

#### สถิติที่ใช้วิเคราะห์ข้อมูล

ผู้วิจัยได้นำข้อมูลที่ได้จากแบบบันทึก มาดำเนินการวิเคราะห์ข้อมูล โดยใช้โปรแกรม ทางสถิติสำเร็จรูป โดยหาค่าความถี่ ค่าร้อยละ ค่าร้อยละ (Percentage) และค่าเฉลี่ย (Mean)

## บทที่ 4

### ผลการวิเคราะห์ข้อมูล

---

#### 4.1 ผลการวิเคราะห์ข้อมูล

การวิเคราะห์ข้อมูลโครงการวิจัยที่ได้รับทุนอุดหนุนการวิจัยจากงบประมาณแผ่นดิน (แบบปกติ) และงบประมาณกองทุนสนับสนุนการวิจัยและบริหารจัดการงานวิจัย มหาวิทยาลัยราชภัฏพิบูลสงคราม ตั้งแต่ปีงบประมาณ พ.ศ. 2560 – 2562 เพื่อพัฒนาแผนที่ทิศทางวิจัยของมหาวิทยาลัยราชภัฏพิบูลสงคราม

ผู้วิจัยได้นำข้อมูลจากแบบบันทึกมาวิเคราะห์ด้วยวิธีการทางสถิติโดยมีการนำเสนอผลการวิเคราะห์ข้อมูลดังต่อไปนี้

**ตอนที่ 1** การวิเคราะห์ข้อมูลโครงการวิจัยที่ได้รับทุนอุดหนุนการวิจัยจากงบประมาณแผ่นดิน (แบบปกติ) และงบประมาณกองทุนสนับสนุนการวิจัยและบริหารจัดการงานวิจัย มหาวิทยาลัยราชภัฏพิบูลสงคราม ตั้งแต่ปีงบประมาณ พ.ศ. 2560 – 2562

**ตอนที่ 2** วิเคราะห์ข้อมูลหาความสอดคล้องกับยุทธศาสตร์ชาติ 20 ปี (พ.ศ. 2560 – 2579) ยุทธศาสตร์การวิจัยและนวัตกรรมแห่งชาติ 20 ปี (2560-2579) ยุทธศาสตร์ภาคเหนือ ตอนล่าง 1 ระยะ 20 ปี ยุทธศาสตร์มหาวิทยาลัยราชภัฏเพื่อการพัฒนาท้องถิ่น ระยะ 20 ปี (พ.ศ. 2560 - 2579) ยุทธศาสตร์สถาบันวิจัยและพัฒนา พ.ศ. 2560-2564

**ตอนที่ 3** วิเคราะห์ข้อมูลจากแบบสัมภาษณ์แล้วนำมาจัดแยกข้อมูลความต้องการปัญหาวิจัย จากข้อมูลพื้นที่บริการของมหาวิทยาลัย และสรุปข้อมูล

**ตอนที่ 4** ถอดบทเรียนและสังเคราะห์ข้อเสนอแนะของผู้ทรงคุณวุฒิ ผู้บริหาร เพื่อสรุปผลที่ได้จากการจัดประชุม

ตอนที่ 1 ผลการวิเคราะห์ข้อมูลของโครงการวิจัยที่ได้รับทุนอุดหนุนการวิจัยจากงบประมาณแผ่นดิน (แบบปกติ) และงบประมาณกองทุนสนับสนุนการวิจัยและบริหารจัดการงานวิจัย มหาวิทยาลัยราชภัฏพิบูลสงคราม ตั้งแต่ปีงบประมาณ พ.ศ. 2560 – 2562 ดังตารางที่ 1 - 6

ตารางที่ 1 เงินงบประมาณที่ได้รับจัดสรรจากเงินงบประมาณกองทุนสนับสนุนการวิจัยและบริหารจัดการงานวิจัย มหาวิทยาลัยราชภัฏพิบูลสงคราม และแหล่งทุนจากงบประมาณแผ่นดิน (แบบปกติ) ตั้งแต่ปีงบประมาณ พ.ศ. 2560 – 2562

แหล่งทุน	ประจำปีงบประมาณ พ.ศ. 2560 (บาท)	ประจำปีงบประมาณ พ.ศ. 2561 (บาท)	ประจำปีงบประมาณ พ.ศ. 2562 (บาท)
งบประมาณจากเงินกองทุน	1,859,500	5,050,000	5,101,475
งบประมาณแผ่นดิน	11,961,300	10,014,500	3,046,900
<b>รวมงบประมาณที่ได้รับจัดสรร</b>	<b>13,828,800</b>	<b>15,064,500</b>	<b>8,148,375</b>

จากตารางที่ 1 แสดงให้เห็นว่าเงินงบประมาณที่ได้รับจัดสรร จากเงินงบประมาณกองทุนสนับสนุนการวิจัยและบริหารจัดการงานวิจัย มหาวิทยาลัยราชภัฏพิบูลสงคราม และแหล่งทุนจากงบประมาณแผ่นดิน (แบบปกติ) ตั้งแต่ปีงบประมาณ พ.ศ. 2560 – 2562 ได้แก่ ปีงบประมาณ พ.ศ. 2560 มีงบประมาณ 13,828,800 บาท ปีงบประมาณ พ.ศ. 2561 มีงบประมาณ 15,064,500 บาท ปีงบประมาณ พ.ศ. 2562 มีงบประมาณ 8,148,375 บาท

ตารางที่ 2 ผลการวิเคราะห์ข้อมูลประเภทของโครงการวิจัยที่ได้รับการจัดสรรงบประมาณ ตั้งแต่ปีงบประมาณ พ.ศ. 2560 – 2562 จากเงินงบประมาณแผ่นดิน (แบบปกติ)

ประเภทของโครงการวิจัย	ประจำปีงบประมาณ พ.ศ. 2560		ประจำปีงบประมาณ พ.ศ. 2561		ประจำปีงบประมาณ พ.ศ. 2562	
	จำนวนโครงการ	ร้อยละ	จำนวนโครงการ	ร้อยละ	จำนวนโครงการ	ร้อยละ
การวิจัยเพื่อสร้างองค์ความรู้ด้านการวิจัยพื้นฐาน	14	36.84	12	33.33	-	-
การวิจัยเพื่อถ่ายทอดเทคโนโลยีด้านการวิจัยและพัฒนา	8	21.05	-	-	-	-
การวิจัยเพื่อสร้างองค์ความรู้	16	42.11	-	-	-	-

ด้านการวิจัยประยุกต์						
วิจัยและนวัตกรรมใน อุตสาหกรรมยุทธศาสตร์และ เป้าหมายของประเทศ	-		1	2.78	-	-
การวิจัยและนวัตกรรมเพื่อ แก้ปัญหาหรือสร้างความ เข้มแข็งด้านสังคม ชุมชน ความมั่นคง และคุณภาพ ชีวิตประชาชนตาม ยุทธศาสตร์ของประเทศ	-	-	23	63.89	-	-
การวิจัยและนวัตกรรมเพื่อ การพัฒนาสังคมและ สิ่งแวดล้อม	-	-	-	-	7	100
<b>รวม</b>	<b>38</b>	<b>100</b>	<b>36</b>	<b>100</b>	<b>7</b>	<b>100</b>

ตารางที่ 3 ผลการวิเคราะห์ข้อมูลประเภทของโครงการวิจัยที่ได้รับการจัดสรรงบประมาณ ตั้งแต่  
ปีงบประมาณ พ.ศ. 2560 – 2562 จากเงินงบประมาณกองทุนฯ

ประเภทของโครงการวิจัย	ประจำปีงบประมาณ พ.ศ. 2560		ประจำปีงบประมาณ พ.ศ. 2561		ประจำปีงบประมาณ พ.ศ. 2562	
	จำนวน โครงการ	ร้อยละ	จำนวน โครงการ	ร้อยละ	จำนวน โครงการ	ร้อยละ
การวิจัยเพื่อสร้างองค์ความรู้ ด้านการวิจัยพื้นฐาน	11	37.93	-	-	-	-
การวิจัยเพื่อพัฒนาการเรียน การสอน	10	34.48	7	14.00	3	10.34
การวิจัยเพื่อพัฒนานวัตกรรม เชิงพาณิชย์/สร้างความมั่นคง ทางเศรษฐกิจ	3	10.34	5	10.00	4	13.79
การวิจัยเพื่อส่งเสริมวิจัย รุ่นใหม่	5	17.24	12	24.00	7	24.13
การวิจัยพัฒนางานวิจัยตาม แผนบูรณาการเพื่อการ	-	-	26	52.00	15	51.74

พัฒนาท้องถิ่น						
รวม	29	100	50	100	29	100

จากตารางที่ 2 และ 3 แสดงให้เห็นว่า ประเภทของโครงการวิจัยที่ได้รับการจัดสรร จากเงินงบประมาณกองทุนสนับสนุนการวิจัยและบริหารจัดการงานวิจัย มหาวิทยาลัยราชภัฏพิบูลสงคราม และแหล่งทุนจากงบประมาณแผ่นดิน (แบบปกติ) ตั้งแต่ปีงบประมาณ พ.ศ. 2560 – 2562 มี 9 ประเภท ได้แก่ 1. การวิจัยเพื่อสร้างองค์ความรู้ด้านการวิจัยพื้นฐาน 2. การวิจัยเพื่อถ่ายทอดเทคโนโลยีด้านการวิจัยและพัฒนา 3. การวิจัยเพื่อสร้างองค์ความรู้ด้านการวิจัยประยุกต์วิจัยและนวัตกรรมในอุตสาหกรรมยุทธศาสตร์และเป้าหมายของประเทศ 4. การวิจัยและนวัตกรรมเพื่อแก้ปัญหาหรือสร้างความเข้มแข็งด้านสังคม ชุมชน ความมั่นคง และคุณภาพชีวิตประชาชนตามยุทธศาสตร์ของประเทศ 5. การวิจัยและนวัตกรรมเพื่อการพัฒนาสังคมและสิ่งแวดล้อม 6. การวิจัยเพื่อพัฒนาการเรียนการสอน 7. การวิจัยเพื่อพัฒนานวัตกรรมเชิงพาณิชย์/สร้างความมั่นคงทางเศรษฐกิจ 8. การวิจัยเพื่อส่งเสริมนักวิจัยรุ่นใหม่ 9. การวิจัยพัฒนางานวิจัยตามแผนบูรณาการเพื่อการพัฒนาท้องถิ่น

ตารางที่ 4 ผลการวิเคราะห์ข้อมูลการนำผลงานวิจัยไปใช้ประโยชน์โครงการวิจัยที่ได้รับการจัดสรรงบประมาณ ตั้งแต่ปีงบประมาณ พ.ศ. 2560 – 2562 จากเงินงบประมาณแผ่นดิน (แบบปกติ)

การนำผลงานวิจัยไปใช้ประโยชน์	ประจำปีงบประมาณ พ.ศ. 2560		ประจำปีงบประมาณ พ.ศ. 2561		ประจำปีงบประมาณ พ.ศ. 2562	
	ร้อยละ	$\bar{x}$	ร้อยละ	$\bar{x}$	ร้อยละ	$\bar{x}$
ด้านวิชาการ	34.28	1.71	22.09	1.11	8.33	0.41
ด้านเศรษฐกิจ/พาณิชย์/อุตสาหกรรม	20.00	1.00	6.98	0.35	22.22	1.11
ด้านสังคม/ชุมชน	44.29	2.21	70.93	3.55	69.45	3.47
ด้านนโยบาย	1.43	0.07	-	-	-	-
รวม	100	1.25	100	1.67	100	1.66

จากตารางที่ 4 แสดงให้เห็นว่าการนำผลงานวิจัยไปใช้ประโยชน์โครงการวิจัยที่ได้รับการจัดสรรงบประมาณ ตั้งแต่ปีงบประมาณ พ.ศ. 2560 – 2562 จากเงินงบประมาณแผ่นดิน (แบบปกติ) แยกตามปีงบประมาณ ได้แก่ ปีงบประมาณ พ.ศ. 2560 ด้านวิชาการ คิดเป็นร้อยละ 34.28 ด้านเศรษฐกิจ/พาณิชย์/อุตสาหกรรม คิดเป็นร้อยละ 20.00 ด้านสังคม/ชุมชน คิดเป็นร้อยละ 44.29 ด้านนโยบาย คิดเป็นร้อยละ 1.43 ปีงบประมาณ พ.ศ. 2561 ด้านวิชาการ คิดเป็นร้อยละ 22.09 ด้าน

เศรษฐกิจ/พาณิชย์/อุตสาหกรรม คิดเป็นร้อยละ 6.98 ด้านสังคม/ชุมชน คิดเป็นร้อยละ 70.93  
 ปีงบประมาณ พ.ศ. 2562 ด้านวิชาการ คิดเป็นร้อยละ 8.33 ด้านเศรษฐกิจ/พาณิชย์/อุตสาหกรรม  
 คิดเป็นร้อยละ 22.22 ด้านสังคม/ชุมชน 69.45

**ตารางที่ 5** ความเชี่ยวชาญของนักวิจัยที่ได้รับจัดสรรงบประมาณ ตั้งแต่ปีงบประมาณ พ.ศ. 2560 – 2562 จากงบประมาณแผ่นดิน (แบบปกติ) และจากเงินงบประมาณกองทุนฯ

ความเชี่ยวชาญของนักวิจัย	ประจำปีงบประมาณ พ.ศ. 2560		ประจำปีงบประมาณ พ.ศ. 2561		ประจำปีงบประมาณ พ.ศ. 2562	
	ร้อยละ	$\bar{x}$	ร้อยละ	$\bar{x}$	ร้อยละ	$\bar{x}$
ด้านการศึกษา	10.61	0.53	12.22	0.61	5.88	0.29
ด้านวิทยาการจัดการ	9.09	0.45	10.00	0.50	5.88	0.29
ด้านวิทยาศาสตร์และเทคโนโลยี	43.93	2.20	34.44	1.72	47.06	2.35
ด้านเทคโนโลยีอุตสาหกรรม	15.15	0.76	17.79	0.89	14.71	0.74
ด้านเทคโนโลยีการเกษตรและอาหาร	10.61	0.53	11.11	0.56	20.59	1.03
ด้านมนุษยศาสตร์และสังคมศาสตร์	10.61	0.53	14.44	0.72	5.88	0.29
<b>รวม</b>	<b>100</b>	<b>0.83</b>	<b>100</b>	<b>0.83</b>	<b>100</b>	<b>0.83</b>

จากตารางที่ 5 แสดงให้เห็นว่าความเชี่ยวชาญของนักวิจัยที่ได้รับจัดสรรงบประมาณ ตั้งแต่ปีงบประมาณ พ.ศ.2560 – 2562 จากงบประมาณแผ่นดิน (แบบปกติ) และจากเงินงบประมาณกองทุนฯ แยกตามปีงบประมาณ ได้แก่ ปีงบประมาณ พ.ศ. 2560 ด้านการศึกษา คิดเป็นร้อยละ 10.61 ด้านวิทยาการจัดการ คิดเป็นร้อยละ 9.09 ด้านวิทยาศาสตร์และเทคโนโลยี คิดเป็นร้อยละ 43.93 ด้านเทคโนโลยีอุตสาหกรรม คิดเป็นร้อยละ 15.15 ด้านเทคโนโลยีการเกษตรและอาหาร คิดเป็นร้อยละ 10.61 ด้านมนุษยศาสตร์และสังคมศาสตร์ คิดเป็นร้อยละ 10.61

ปีงบประมาณ พ.ศ. 2561 ด้านการศึกษา คิดเป็นร้อยละ 12.22 ด้านวิทยาการจัดการ คิดเป็นร้อยละ 10.00 ด้านวิทยาศาสตร์และเทคโนโลยี คิดเป็นร้อยละ 34.44 ด้านเทคโนโลยีอุตสาหกรรม คิดเป็นร้อยละ 17.79 ด้านเทคโนโลยีการเกษตรและอาหาร คิดเป็นร้อยละ 11.11 ด้านมนุษยศาสตร์และสังคมศาสตร์ คิดเป็นร้อยละ 14.44

ปีงบประมาณ พ.ศ. 2562 ด้านการศึกษา คิดเป็นร้อยละ 5.88 ด้านวิทยาการจัดการ คิดเป็นร้อยละ 5.88 ด้านวิทยาศาสตร์และเทคโนโลยี คิดเป็นร้อยละ 47.06 ด้านเทคโนโลยีอุตสาหกรรม



คิดเป็นร้อยละ 14.71 ด้านเทคโนโลยีการเกษตรและอาหาร คิดเป็นร้อยละ 20.59 ด้านมนุษยศาสตร์และสังคมศาสตร์ คิดเป็นร้อยละ 5.88

**ตารางที่ 6** ผลผลิตของโครงการวิจัย (Output) ที่ได้รับจัดสรรงบประมาณ ตั้งแต่ปีงบประมาณ พ.ศ. 2560 – 2562 จากงบประมาณแผ่นดิน (แบบปกติ) และจากเงินงบประมาณกองทุนฯ

ผลผลิตของโครงการวิจัย (Output)	ประจำปีงบประมาณ พ.ศ. 2560		ประจำปีงบประมาณ พ.ศ. 2561		ประจำปีงบประมาณ พ.ศ. 2562	
	ร้อยละ	$\bar{x}$	ร้อยละ	$\bar{x}$	ร้อยละ	$\bar{x}$
การถ่ายทอดองค์ความรู้	17.14	0.86	11.05	0.55	4.16	0.21
ต้นแบบผลิตภัณฑ์ ระดับอุตสาหกรรม	20.00	1.00	6.98	0.35	22.22	1.11
ต้นแบบผลิตภัณฑ์ ระดับสังคม/ชุมชน	44.29	2.21	70.93	3.55	69.44	3.47
นโยบายเชิงสาธารณะ	1.43	0.07	-	-	-	-
ผลงานตีพิมพ์วารสาร ระดับชาติ/นานาชาติ	17.14	0.86	11.05	0.55	4.16	0.21
รวม	100	1.00	100	1.25	100	1.25

จากตารางที่ 6 แสดงให้เห็นว่า ผลผลิตของโครงการวิจัย (Output) ที่ได้รับจัดสรรงบประมาณ ตั้งแต่ปีงบประมาณ พ.ศ. 2560 – 2562 จากงบประมาณแผ่นดิน (แบบปกติ) และจากเงินงบประมาณกองทุนฯ แยกตามปีงบประมาณ ได้แก่ ปีงบประมาณ พ.ศ. 2560 การถ่ายทอดองค์ความรู้ คิดเป็นร้อยละ 17.14 ต้นแบบผลิตภัณฑ์ระดับอุตสาหกรรม คิดเป็นร้อยละ 20.00 ต้นแบบผลิตภัณฑ์ระดับสังคม/ชุมชน คิดเป็นร้อยละ 44.29 นโยบายเชิงสาธารณะ คิดเป็นร้อยละ 1.43 ผลงานตีพิมพ์วารสารระดับชาติ/นานาชาติ คิดเป็นร้อยละ 17.14

ปีงบประมาณ พ.ศ. 2561 การถ่ายทอดองค์ความรู้ คิดเป็นร้อยละ 11.05 ต้นแบบผลิตภัณฑ์ระดับอุตสาหกรรม คิดเป็นร้อยละ 6.98 ต้นแบบผลิตภัณฑ์ระดับสังคม/ชุมชน คิดเป็นร้อยละ 70.93 ผลงานตีพิมพ์วารสารระดับชาติ/นานาชาติ คิดเป็นร้อยละ 11.05

ปีงบประมาณ พ.ศ. 2562 การถ่ายทอดองค์ความรู้ คิดเป็นร้อยละ 4.16 ต้นแบบผลิตภัณฑ์ระดับสังคม/ชุมชน คิดเป็นร้อยละ 3.47 ผลงานตีพิมพ์วารสารระดับชาติ/นานาชาติ คิดเป็นร้อยละ 0.21

ตอนที่ 2 ผลวิเคราะห์ข้อมูลหาความสอดคล้องกับยุทธศาสตร์ชาติ 20 ปี (พ.ศ. 2560 – 2579) ยุทธศาสตร์การวิจัยและนวัตกรรมแห่งชาติ 20 ปี (2560-2579) แผนพัฒนาเศรษฐกิจและสังคมแห่งชาติ ฉบับที่ 12 ยุทธศาสตร์การวิจัยและนวัตกรรมของประเทศ ยุทธศาสตร์ มหาวิทยาลัยราชภัฏเพื่อการพัฒนาท้องถิ่นตามพระบรมราโชบาย ระยะ 20 ปี (พ.ศ. 2560 - 2579) ยุทธศาสตร์ สถาบันวิจัยและพัฒนา พ.ศ. 2560-2564

ตารางที่ 7 ข้อมูลความสอดคล้องกับยุทธศาสตร์ชาติ 20 ปี (พ.ศ. 2560 – 2579) ยุทธศาสตร์การวิจัยและนวัตกรรมแห่งชาติ 20 ปี (2560-2579) ยุทธศาสตร์ภาคเหนือตอนล่าง 1 ระยะ 20 ปี ยุทธศาสตร์มหาวิทยาลัยราชภัฏเพื่อการพัฒนาท้องถิ่น ระยะ 20 ปี (พ.ศ. 2560 - 2579) ยุทธศาสตร์สถาบันวิจัยและพัฒนา พ.ศ. 2560-2564

ลำดับ	นโยบายและแผนยุทธศาสตร์	ประเด็น/ยุทธศาสตร์ที่เกี่ยวข้อง
1	ยุทธศาสตร์ชาติ 20 ปี (พ.ศ. 2560 – 2579)	<ul style="list-style-type: none"> <li>- มั่นคง</li> <li>- การแข่งขัน</li> <li>- ศักยภาพคน</li> <li>- ความเสมอภาคและเท่าเทียม</li> <li>- คุณภาพชีวิตที่เป็นมิตรต่อสิ่งแวดล้อม</li> <li>- บริหารจัดการภาครัฐ</li> </ul>
2	ยุทธศาสตร์การวิจัยและนวัตกรรมของประเทศ ระยะ 20 ปี	<ul style="list-style-type: none"> <li>- ความมั่นคงทางเศรษฐกิจ</li> <li>- พัฒนาสังคมและสิ่งแวดล้อม</li> <li>- องค์กรความรู้พื้นฐานของประเทศ</li> <li>- โครงสร้างพื้นฐานบุคลากรและระบบวิจัยนวัตกรรม</li> </ul>
3	ยุทธศาสตร์ภาคเหนือตอนล่าง 1 ระยะ 20 ปี	<ul style="list-style-type: none"> <li>- อุตสาหกรรมเกษตรอัจฉริยะและอาหารปลอดภัยโดยเศรษฐกิจฐานชีวภาพ</li> <li>- การท่องเที่ยวและบริการมูลค่าสูงบนฐานนิเวศน์และประวัติศาสตร์</li> <li>- ยกระดับโครงข่ายการขนส่งคมนาคมและระบบโลจิสติกส์จากสี่แยกอินโดจีนสู่</li> </ul>

		<ul style="list-style-type: none"> <li>- ภูมิภาคอาเซียนและการค้าอาเซียน</li> <li>- ฟันฟูและจัดการใช้ประโยชน์</li> <li>ทรัพยากรธรรมชาติและสิ่งแวดล้อม</li> <li>- เสริมสร้างเศรษฐกิจฐานความรู้และเศรษฐกิจดิจิทัล เพื่อขีดความสามารถในการแข่งขัน</li> <li>- พัฒนาความมั่นคงและคุณภาพชีวิตแบบบูรณาการและหลากหลายมิติ</li> </ul>
4	ยุทธศาสตร์มหาวิทยาลัยราชภัฏเพื่อการพัฒนาท้องถิ่น ระยะ 20 ปี (พ.ศ. 2560 - 2579)	<ul style="list-style-type: none"> <li>- การพัฒนาท้องถิ่น</li> <li>- การผลิตและพัฒนาครู</li> <li>- การยกระดับคุณภาพการศึกษา</li> <li>- การพัฒนาระบบบริหารจัดการ</li> </ul>
5	ข้อมูลแผนยุทธศาสตร์ สถาบันวิจัยและพัฒนา พ.ศ. 2560-2564	<ul style="list-style-type: none"> <li>คลัสเตอร์เป้าหมาย</li> <li>- วัฒนธรรม/ภูมิปัญญาท้องถิ่น</li> <li>- เกษตร/อาหาร/สุขภาพ</li> <li>- ครู / มนุษย์-สังคม</li> <li>- วิทยาศาสตร์และเทคโนโลยี/การบริหารจัดการ</li> </ul>

จากตารางที่ 7 แสดงให้เห็นความสอดคล้องกับยุทธศาสตร์ชาติ 20 ปี (พ.ศ. 2560 – 2579) ยุทธศาสตร์การวิจัยและนวัตกรรมแห่งชาติ 20 ปี (2560-2579) ยุทธศาสตร์ภาคเหนือตอนล่าง 1 ระยะ 20 ปี ยุทธศาสตร์มหาวิทยาลัยราชภัฏเพื่อการพัฒนาท้องถิ่น ระยะ 20 ปี (พ.ศ. 2560 - 2579) ยุทธศาสตร์สถาบันวิจัยและพัฒนา พ.ศ. 2560-2564

ตอนที่ 3 ผลการวิเคราะห์ข้อมูลจากแบบสัมภาษณ์แล้วนำมาจัดแยกข้อมูลความต้องการ ปัญหา ภัยพิบัติ จากข้อมูลพื้นที่บริการของมหาวิทยาลัย และสรุปข้อมูล

ตารางที่ 8 ข้อมูลจากผู้มีส่วนได้ส่วนเสียเพื่อหาแนวทางการจัดทำแผนที่ทิศทางงานวิจัยของ มหาวิทยาลัย และหาความต้องการที่จะแก้ไขปัญหาภัยพิบัติในพื้นที่บริการของมหาวิทยาลัย เช่น ผู้ทรงคุณวุฒิ เครือข่ายความร่วมมือองค์การบริหารส่วนตำบล ชุมชนในพื้นที่บริการของมหาวิทยาลัย

ลำดับ	หน่วยงาน/พื้นที่	ประเด็นปัญหาความต้องการ
1	องค์การบริหารส่วนตำบลบ้านกร่าง	- สารเคมีในการเกษตร - สิ่งแวดล้อม
2	องค์การบริหารส่วนตำบลวัดจันทร์	- สิ่งแวดล้อม - สุขภาพ อนามัย
3	องค์การเทศบาลเมืองอรัญญิก	- อาหารปลอดภัย - สุขภาพ อนามัย
4	เทศบาลตำบลบ้านคลอง	- ปัญหาการจราจร - สุขภาพ อนามัย - สิ่งแวดล้อม
5	เทศบาลตำบลพลายชุมพล	- ชยะ - ปัญหาความแออัดของที่อยู่อาศัยในพื้นที่ ชุมชน - สิ่งแวดล้อม - สุขภาพ อนามัย - อาหารปลอดภัย
6	เทศบาลนครพิษณุโลก	- ชยะ - สิ่งแวดล้อม - ปัญหาการจราจร - อาหารปลอดภัย - การบริหารจัดการ

จากตารางที่ 8 แสดงให้เห็นข้อมูลจากผู้มีส่วนได้ส่วนเสียเพื่อหาแนวทางการจัดทำแผนที่ทิศทางงานวิจัยของมหาวิทยาลัย และหาความต้องการที่จะแก้ไขปัญหาภัยพิบัติในพื้นที่บริการของ มหาวิทยาลัย เช่น ผู้ทรงคุณวุฒิ เครือข่ายความร่วมมือองค์การบริหารส่วนตำบล ชุมชนในพื้นที่ บริการของมหาวิทยาลัย 6 พื้นที่ในจังหวัดพิษณุโลก ได้แก่ สารเคมีในการเกษตร สิ่งแวดล้อม

สุขภาพ อนามัย อาหารปลอดภัย ปัญหาการจราจร ขยะ ปัญหาความแออัดของที่อยู่อาศัยในพื้นที่ชุมชน การบริหารจัดการ

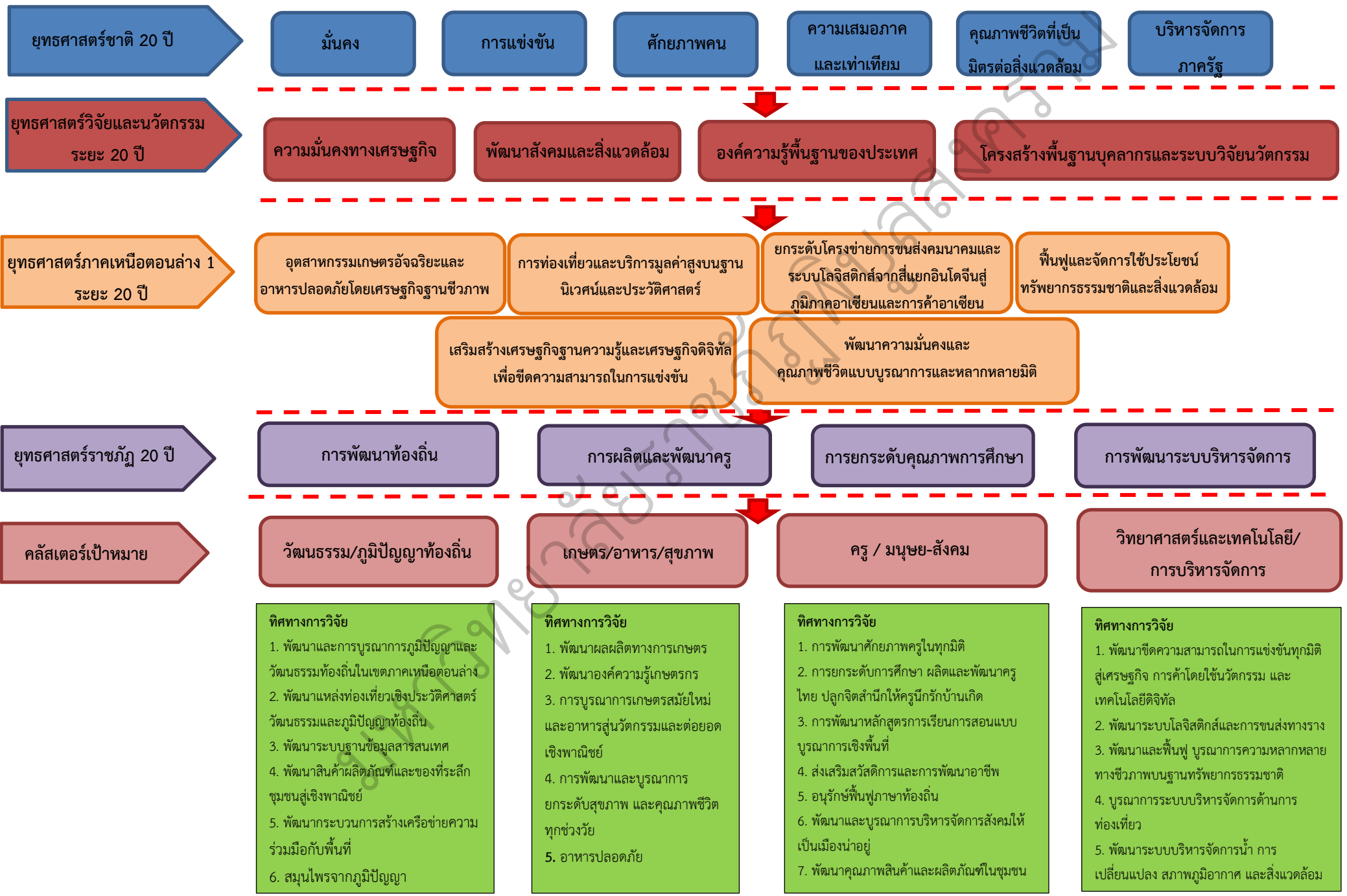
#### ตอนที่ 4 ถอดบทเรียนและสังเคราะห์ข้อเสนอแนะของผู้ทรงคุณวุฒิ ผู้บริหาร เพื่อสรุปผลที่ได้จากการจัดประชุม

ผลการถอดบทเรียนและสังเคราะห์ข้อเสนอแนะของผู้ทรงคุณวุฒิ ผู้บริหาร ที่ได้จากการจัดประชุมคณะกรรมการบริหารจัดการงานวิจัย มหาวิทยาลัยราชภัฏพิบูลสงคราม ครั้งที่ 14 (3/2561) วันศุกร์ที่ 21 กันยายน พ.ศ. 2561 เวลา 09.30 – 12.00 น. ณ ห้องประชุมราชาวดี อาคารศรีพิบูล มหาวิทยาลัยราชภัฏพิบูลสงคราม (ส่วนทะเลแก้ว) โดยรวบรวมข้อมูลประเด็นปัญหาจากชุมชนและท้องถิ่น เครือข่ายความร่วมมือองค์กรบริหารส่วนตำบล ชุมชนในพื้นที่บริการของมหาวิทยาลัย และได้เชิญคณะผู้บริหารและคณบดี มหาวิทยาลัยราชภัฏพิบูลสงคราม ร่วมวิพากษ์ร่างกรอบทิศทางการวิจัยของมหาวิทยาลัยราชภัฏพิบูลสงคราม มีจำนวนทั้งสิ้น 11 ท่าน โดยเป็นผู้ทรงคุณวุฒิจากภายนอก 3 ท่าน คณะกรรมการด้านวิทยาศาสตร์และเทคโนโลยี 1 ท่าน คณะกรรมการด้านมนุษยศาสตร์และสังคมศาสตร์ 1 ท่าน ผู้บริหารมหาวิทยาลัย 6 ท่าน มีรายละเอียด ดังนี้

1. การวิจัยในอนาคต ถ้าลงแต่แนวตั้งจะเป็นปัญหาเพราะไม่ได้บูรณาการ ควรมีการเชื่อมโยงตั้งแต่ ต้นทาง กลางทาง และปลายทาง เพื่อให้เกิดการบูรณาการสามารถนำไปสู่นวัตกรรมได้ เชื่อมโยงในหลายศาสตร์ เพื่อสร้างความเข้าใจ

2. ควรมีความเชื่อมโยงระหว่างคณะกับพื้นที่อำเภอ ศึกษาประเมินสภาพองค์ความรู้ เพื่อดูว่าเพียงพอต่อการพัฒนาสู่นวัตกรรมองค์ความรู้หรือไม่ จะทำให้เห็นสิ่งที่บกพร่อง หรือช่องว่าง เมื่อวิเคราะห์ปัญหาแล้ว จะรู้ว่าโจทย์ที่ต้องทำกับพื้นที่คือประเด็นอะไร โดยเริ่มพื้นที่เป้าหมายก่อน และจะเป็นโครงสร้างฐานข้อมูลต่อไป และเมื่อมีเส้นเชื่อมโยงจะเกิด Mapping ที่สมบูรณ์ เชื่อมโยงแบบบูรณาการได้

แผนที่ทิศทางการวิจัยมหาวิทยาลัยราชภัฏพิบูลสงคราม (Research Mapping)



**ทิศทางการวิจัย**

- พัฒนาและการบูรณาการภูมิปัญญาและวัฒนธรรมท้องถิ่นในเขตภาคเหนือตอนล่าง
- พัฒนาแหล่งท่องเที่ยวเชิงประวัติศาสตร์ วัฒนธรรมและภูมิปัญญาท้องถิ่น
- พัฒนาระบบฐานข้อมูลสารสนเทศ
- พัฒนาสินค้าผลิตภัณฑ์และของที่ระลึกชุมชนสู่เชิงพาณิชย์
- พัฒนากระบวนการสร้างเครือข่ายความร่วมมือกับพื้นที่
- สมุนไพรจากภูมิปัญญา

**ทิศทางการวิจัย**

- พัฒนาผลผลิตทางการเกษตร
- พัฒนาองค์ความรู้เกษตรกร
- การบูรณาการเกษตรสมัยใหม่และอาหารสู่นวัตกรรมและต่อยอดเชิงพาณิชย์
- การพัฒนาและบูรณาการยกระดับสุขภาพ และคุณภาพชีวิตทุกช่วงวัย
- อาหารปลอดภัย

**ทิศทางการวิจัย**

- การพัฒนาศักยภาพครูในทุกมิติ
- การยกระดับการศึกษา ผลิตและพัฒนาครูไทย พลุกเจิดสำนึกให้ครูนี้รักบ้านเกิด
- การพัฒนาหลักสูตรการเรียนการสอนแบบบูรณาการเชิงพื้นที่
- ส่งเสริมสวัสดิการและการพัฒนาอาชีพ
- อนุรักษ์ฟื้นฟูภาษาท้องถิ่น
- พัฒนาและบูรณาการบริหารจัดการสังคมให้เป็นเมืองน่าอยู่
- พัฒนาคุณภาพสินค้าและผลิตภัณฑ์ในชุมชน

**ทิศทางการวิจัย**

- พัฒนาขีดความสามารถในการแข่งขันทุกมิติสู่เศรษฐกิจ การค้าโดยใช้นวัตกรรมและเทคโนโลยีดิจิทัล
- พัฒนาระบบโลจิสติกส์และการขนส่งทางราง
- พัฒนาและฟื้นฟู บูรณาการความหลากหลายทางชีวภาพบนฐานทรัพยากรธรรมชาติ
- บูรณาการระบบบริหารจัดการด้านการท่องเที่ยว
- พัฒนาระบบบริหารจัดการน้ำ การเปลี่ยนแปลง สภาพภูมิอากาศ และสิ่งแวดล้อม

## บทที่ 5

### สรุปผลการวิจัย อภิปรายผล และข้อเสนอแนะ

ผลการวิจัยจากการวิเคราะห์ข้อมูลโครงการวิจัยที่ได้รับทุนอุดหนุนการวิจัยจากงบประมาณแผ่นดิน (แบบปกติ) และงบประมาณกองทุนสนับสนุนการวิจัยและบริหารจัดการงานวิจัย มหาวิทยาลัยราชภัฏพิบูลสงคราม ตั้งแต่ปีงบประมาณ พ.ศ. 2560 – 2562 เพื่อพัฒนาแผนที่ทิศทางการวิจัยของมหาวิทยาลัยราชภัฏพิบูลสงคราม โดยมีวิธีการดำเนินงานวิจัยและวิเคราะห์ข้อมูลดังต่อไปนี้

1. การวิเคราะห์ข้อมูลโครงการวิจัยที่ได้รับทุนอุดหนุนการวิจัยจากงบประมาณแผ่นดิน (แบบปกติ) และงบประมาณกองทุนสนับสนุนการวิจัยและบริหารจัดการงานวิจัย มหาวิทยาลัยราชภัฏพิบูลสงคราม ตั้งแต่ปีงบประมาณ พ.ศ. 2560 – 2562
2. วิเคราะห์ข้อมูลหาความสอดคล้องกับยุทธศาสตร์ชาติ 20 ปี (พ.ศ. 2560 – 2579) ยุทธศาสตร์การวิจัยและนวัตกรรมแห่งชาติ 20 ปี (2560-2579) ยุทธศาสตร์ภาคเหนือตอนล่าง 1 ระยะ 20 ปี ยุทธศาสตร์มหาวิทยาลัยราชภัฏเพื่อการพัฒนาท้องถิ่น ระยะ 20 ปี (พ.ศ. 2560 - 2579) ยุทธศาสตร์ สถาบันวิจัยและพัฒนา พ.ศ. 2560-2564
3. วิเคราะห์ข้อมูลจากแบบสัมภาษณ์แล้วนำมาจัดแยกข้อมูลความต้องการ ปัญหา โจทย์วิจัย จากข้อมูลพื้นที่บริการของมหาวิทยาลัย และสรุปข้อมูล
4. ถอดบทเรียนและสังเคราะห์ข้อเสนอแนะของผู้ทรงคุณวุฒิ ผู้บริหาร เพื่อสรุปผลที่ได้จากการจัดประชุม

#### 5.1 สรุปผลการวิจัย

จากการสังเคราะห์ข้อมูลโครงการวิจัยที่ได้รับทุนอุดหนุนการวิจัยจากงบประมาณแผ่นดิน (แบบปกติ) และงบประมาณกองทุนสนับสนุนการวิจัยและบริหารจัดการงานวิจัย มหาวิทยาลัยราชภัฏพิบูลสงคราม ตั้งแต่ปีงบประมาณ พ.ศ. 2560 – 2562 ข้อมูลหาความสอดคล้องกับยุทธศาสตร์ชาติ 20 ปี (พ.ศ. 2560 – 2579) ยุทธศาสตร์การวิจัยและนวัตกรรมแห่งชาติ 20 ปี (2560-2579) ยุทธศาสตร์ภาคเหนือตอนล่าง 1 ระยะ 20 ปี ยุทธศาสตร์มหาวิทยาลัยราชภัฏเพื่อการพัฒนาท้องถิ่น ระยะ 20 ปี (พ.ศ. 2560 - 2579) ยุทธศาสตร์สถาบันวิจัยและพัฒนา พ.ศ. 2560-2564 ข้อมูลจากแบบสัมภาษณ์แล้วนำมาจัดแยกข้อมูลความต้องการ ปัญหา โจทย์วิจัย จากข้อมูลพื้นที่บริการของมหาวิทยาลัย และสรุปข้อมูลจากการถอดบทเรียนและสังเคราะห์ข้อเสนอแนะของผู้ทรงคุณวุฒิ ผู้บริหาร เพื่อสรุปผลที่ได้จากการจัดประชุม แยกตามประเภทคลัสเตอร์เป้าหมายได้แก่

ลำดับ	คลัสเตอร์เป้าหมาย	ทิศทางการวิจัย
1	วัฒนธรรม/ภูมิปัญญาท้องถิ่น	<ol style="list-style-type: none"> <li>พัฒนาและการบูรณาการภูมิปัญญาและวัฒนธรรมท้องถิ่นในเขตภาคเหนือตอนล่าง</li> <li>พัฒนาแหล่งท่องเที่ยวเชิงประวัติศาสตร์วัฒนธรรมและภูมิปัญญาท้องถิ่น</li> <li>พัฒนาระบบฐานข้อมูลสารสนเทศ</li> <li>พัฒนาสินค้าผลิตภัณฑ์และของที่ระลึกชุมชนสู่เชิงพาณิชย์</li> <li>พัฒนาระบบการสร้างเครือข่ายความร่วมมือกับพื้นที่</li> <li>สมุนไพรมหาภูมิปัญญา</li> </ol>
2	เกษตร/อาหาร/สุขภาพ	<ol style="list-style-type: none"> <li>พัฒนาผลผลิตทางการเกษตร</li> <li>พัฒนาองค์ความรู้เกษตรกร</li> <li>การบูรณาการเกษตรสมัยใหม่และอาหารสู่นวัตกรรมและต่อยอดเชิงพาณิชย์</li> <li>การพัฒนาและบูรณาการยกระดับสุขภาพ และคุณภาพชีวิตทุกช่วงวัย</li> <li>อาหารปลอดภัย</li> </ol>
3	ครู / มนุษย์-สังคม	<ol style="list-style-type: none"> <li>การพัฒนาศักยภาพครูในทุกมิติ</li> <li>การยกระดับการศึกษา ผลิตและพัฒนาครูไทย ปลุกจิตสำนึกให้ครูนี้รักบ้านเกิด</li> <li>การพัฒนาหลักสูตรการเรียนการสอนแบบบูรณาการเชิงพื้นที่</li> <li>ส่งเสริมสวัสดิการและการพัฒนาอาชีพ</li> <li>อนุรักษ์ฟื้นฟูภาษาท้องถิ่น</li> <li>พัฒนาและบูรณาการบริหารจัดการสังคมให้เป็นเมืองน่าอยู่</li> <li>พัฒนาคุณภาพสินค้าและผลิตภัณฑ์ในชุมชน</li> </ol>
4	วิทยาศาสตร์และเทคโนโลยี/ การบริหารจัดการ	<ol style="list-style-type: none"> <li>พัฒนาขีดความสามารถในการแข่งขันทุกมิติสู่เศรษฐกิจ การค้าโดยใช้นวัตกรรมและเทคโนโลยี</li> </ol>



	<p>ดิจิทัล</p> <p>2. พัฒนาระบบโลจิสติกส์และการขนส่งทางราง</p> <p>3. พัฒนาและฟื้นฟู บูรณาการความหลากหลายทางชีวภาพบนฐานทรัพยากรธรรมชาติ</p> <p>4. บูรณาการระบบบริหารจัดการด้านการท่องเที่ยว</p> <p>5. พัฒนาระบบบริหารจัดการน้ำ การเปลี่ยนแปลงสภาพภูมิอากาศ และสิ่งแวดล้อม</p>
--	---

## 5.2 อภิปรายผลการวิจัย

จากการวิจัย เรื่อง การพัฒนาแผนที่ทิศทางกาวิจัยของมหาวิทยาลัยราชภัฏพิบูลสงคราม อภิปรายผลได้ดังนี้

5.2.1 ผลของการสังเคราะห์ข้อมูลโครงการวิจัยที่ได้รับทุนอุดหนุนการวิจัยจากงบประมาณแผ่นดิน (แบบปกติ) และงบประมาณกองทุนสนับสนุนการวิจัยและบริหารจัดการงานวิจัย มหาวิทยาลัยราชภัฏพิบูลสงคราม ตั้งแต่ปีงบประมาณ พ.ศ. 2560 – 2562 ได้แก่

ด้านงบประมาณ พบว่า งบประมาณที่ได้รับจัดสรรจากเงินงบประมาณกองทุนสนับสนุนการวิจัยและบริหารจัดการงานวิจัย มหาวิทยาลัยราชภัฏพิบูลสงคราม และแหล่งทุนจากงบประมาณแผ่นดิน (แบบปกติ) ได้รับจัดสรรลดลง ส่วนงบประมาณกองทุนสนับสนุนการวิจัยและบริหารจัดการงานวิจัย มหาวิทยาลัยราชภัฏพิบูลสงครามได้รับจัดสรรเพิ่มมากขึ้น

ด้านประเภทโครงการวิจัย พบว่า ประเภทของโครงการวิจัยที่ได้รับการจัดสรร จากเงินงบประมาณกองทุนสนับสนุนการวิจัยและบริหารจัดการงานวิจัย มหาวิทยาลัยราชภัฏพิบูลสงคราม และแหล่งทุนจากงบประมาณแผ่นดิน (แบบปกติ) ตั้งแต่ปีงบประมาณ พ.ศ. 2560 – 2562 มี 9 ประเภท ดังนี้ 1. การวิจัยเพื่อสร้างองค์ความรู้ด้านการวิจัยพื้นฐาน 2. การวิจัยเพื่อถ่ายทอดเทคโนโลยีด้านการวิจัยและพัฒนา 3. การวิจัยเพื่อสร้างองค์ความรู้ด้านการวิจัยประยุกต์วิจัยและนวัตกรรมในอุตสาหกรรมยุทธศาสตร์และเป้าหมายของประเทศ 4. การวิจัยและนวัตกรรมเพื่อแก้ปัญหาหรือสร้างความเข้มแข็งด้านสังคม ชุมชน ความมั่นคง และคุณภาพชีวิตประชาชนตามยุทธศาสตร์ของประเทศ 5. การวิจัยและนวัตกรรมเพื่อการพัฒนาสังคมและสิ่งแวดล้อม 6. การวิจัยเพื่อพัฒนาการเรียนการสอน 7. การวิจัยเพื่อพัฒนานวัตกรรมเชิงพาณิชย์/สร้างความมั่นคงทางเศรษฐกิจ 8. การวิจัยเพื่อส่งเสริมนักวิจัยรุ่นใหม่ 9. การวิจัยพัฒนางานวิจัยตามแผนบูรณาการเพื่อการพัฒนาท้องถิ่น

ด้านการนำผลงานวิจัยไปใช้ประโยชน์โครงการวิจัยที่ได้รับการจัดสรรงบประมาณ ตั้งแต่ปีงบประมาณ พ.ศ. 2560 – 2562 จากเงินงบประมาณแผ่นดิน (แบบปกติ) พบว่า ในปีงบประมาณ พ.ศ. 2560 มีการนำไปใช้ประโยชน์ด้านสังคม/ชุมชน มากที่สุด คิดเป็นร้อยละ 44.29 รองลงมาคือ ด้านวิชาการ คิดเป็นร้อยละ 34.28 ด้านเศรษฐกิจ/พาณิชย์/อุตสาหกรรม คิดเป็นร้อยละ 20.00 ด้านนโยบาย คิดเป็นร้อยละ 1.43 ปีงบประมาณ พ.ศ. 2561 มีการนำไปใช้ประโยชน์ด้านสังคม/ชุมชน มากที่สุด คิดเป็นร้อยละ 70.93 รองลงมาคือ ด้านวิชาการ คิดเป็นร้อยละ 22.09 ด้านเศรษฐกิจ/พาณิชย์/อุตสาหกรรม คิดเป็นร้อยละ 6.98 และปีงบประมาณ พ.ศ. 2562 มีการนำผลงานวิจัยไปใช้ประโยชน์ด้านสังคม/ชุมชน 69.45 มากที่สุด รองลงมาคือ ด้านเศรษฐกิจ/พาณิชย์/อุตสาหกรรม คิดเป็นร้อยละ 22.22 ด้านวิชาการ คิดเป็นร้อยละ 8.33 ตามลำดับ

ด้านความเชี่ยวชาญของนักวิจัยที่ได้รับการจัดสรรงบประมาณ ตั้งแต่ปีงบประมาณ พ.ศ.2560 – 2562 จากงบประมาณแผ่นดิน (แบบปกติ) และจากเงินงบประมาณกองทุนฯ พบว่า ความเชี่ยวชาญของนักวิจัยแยกตามปีงบประมาณ ดังนี้ ปีงบประมาณ พ.ศ. 2560 ด้านวิทยาศาสตร์และเทคโนโลยี มากที่สุด คิดเป็นร้อยละ 43.93 ปีงบประมาณ พ.ศ. 2561 ด้านวิทยาศาสตร์และเทคโนโลยีมากที่สุด คิดเป็นร้อยละ 34.44 ปีงบประมาณ พ.ศ. 2562 ด้านวิทยาศาสตร์และเทคโนโลยีมากที่สุด คิดเป็นร้อยละ 47.06

ด้านผลผลิตของโครงการวิจัย (Output) พบว่า โครงการที่ได้รับการจัดสรรงบประมาณ ตั้งแต่ปีงบประมาณ พ.ศ. 2560 – 2562 จากงบประมาณแผ่นดิน (แบบปกติ) และจากเงินงบประมาณกองทุนฯ มีผลผลิตดังนี้ ปีงบประมาณ พ.ศ. 2560 ต้นแบบผลิตภัณฑ์ระดับสังคม/ชุมชน มากที่สุด คิดเป็นร้อยละ 44.29 ปีงบประมาณ พ.ศ. 2561 ต้นแบบผลิตภัณฑ์ระดับสังคม/ชุมชนมากที่สุด คิดเป็นร้อยละ 70.93 และปีงบประมาณ พ.ศ. 2562 การถ่ายทอดองค์ความรู้มากที่สุด คิดเป็นร้อยละ 4.16

5.2.2 ผลของการวิเคราะห์ สังเคราะห์ข้อมูลหาความสอดคล้องกับยุทธศาสตร์ชาติ 20 ปี (พ.ศ. 2560 – 2579) ยุทธศาสตร์การวิจัยและนวัตกรรมแห่งชาติ 20 ปี (2560-2579) ยุทธศาสตร์ภาคเหนือตอนล่าง 1 ระยะ 20 ปี ยุทธศาสตร์มหาวิทยาลัยราชภัฏเพื่อการพัฒนาท้องถิ่น ระยะ 20 ปี (พ.ศ. 2560 - 2579) ยุทธศาสตร์สถาบันวิจัยและพัฒนา พ.ศ. 2560-2564 พบว่า ประเด็นความสอดคล้อง ได้แก่ ด้านการแข่งขัน ศักยภาพคน คุณภาพชีวิตที่เป็นมิตรต่อสิ่งแวดล้อม บริหารจัดการภาครัฐ ความมั่นคงทางเศรษฐกิจ พัฒนาสังคมและสิ่งแวดล้อม องค์ความรู้พื้นฐานของประเทศ

5.2.3 ผลการวิเคราะห์ข้อมูลจากแบบสัมภาษณ์แล้วนำมาจัดแยกข้อมูลความต้องการปัญหาวิจัย จากข้อมูลพื้นที่บริการของมหาวิทยาลัย และสรุปข้อมูล พบว่า ข้อมูลจากผู้มีส่วนได้

ส่วนเสียเพื่อหาแนวทางการจัดทำแผนที่ทิศทางงานวิจัยของมหาวิทยาลัย และหาความต้องการที่จะแก้ไขปัญหาโจทย์ในพื้นที่บริการของมหาวิทยาลัย เช่น ผู้ทรงคุณวุฒิ เครือข่ายความร่วมมือองค์การบริหารส่วนตำบล ชุมชนในพื้นที่บริการของมหาวิทยาลัย 6 พื้นที่ในจังหวัดพิษณุโลก ได้แก่ สารเคมีในการเกษตร สิ่งแวดล้อมสุขภาพ อนามัย อาหารปลอดภัย ปัญหาการจราจร ขยะ ปัญหาความแออัดของที่อยู่อาศัยในพื้นที่ชุมชน การบริหารจัดการ

5.2.4 การถอดบทเรียนและสังเคราะห์ข้อเสนอแนะของผู้ทรงคุณวุฒิ ผู้บริหาร เพื่อสรุปผลที่ได้จากการจัดประชุม พบว่า 1. การวิจัยในอนาคต ถ้าวางแต่แนวคิดจะเป็นปัญหาเพราะไม่ได้บูรณาการ ควรมีการเชื่อมโยงตั้งแต่ ต้นทาง กลางทาง และปลายทาง เพื่อให้เกิดการบูรณาการสามารถนำไปสู่นวัตกรรมได้เชื่อมโยงในหลายศาสตร์ เพื่อสร้างความเข้าใจ 2. ควรมีความเชื่อมโยงระหว่างคณะกับพื้นที่อำเภอ ศึกษาประเมินสภาพองค์ความรู้ เพื่อดูว่าเพียงพอต่อการพัฒนาสู่นวัตกรรมองค์ความรู้หรือไม่ จะทำให้เห็นสิ่งที่บกพร่อง หรือช่องว่าง เมื่อวิเคราะห์ปัญหาแล้ว จะรู้ว่าโจทย์ที่ต้องทำกับพื้นที่คือประเด็นอะไร โดยเริ่มพื้นที่เป้าหมายก่อน และจะเป็นโครงสร้างฐานข้อมูลต่อไป และมีเส้นเชื่อมโยงจะเกิด Mapping ที่สมบูรณ์ เชื่อมโยงแบบบูรณาการได้

### 5.3 ข้อเสนอแนะ

การนำผลงานวิจัยที่พบไปใช้ประโยชน์

5.3.1 ข้อมูลที่ได้จากงานวิจัยสามารถนำไปพัฒนาระบบบริหารจัดการงานวิจัยของมหาวิทยาลัย

5.3.2 แผนที่ทิศทางกรวิจัย (research mapping) ของมหาวิทยาลัยราชภัฏพิบูลสงครามสามารถเป็นแนวทางให้บุคลากรของมหาวิทยาลัยมีกรอบทิศทางในการคิดโจทย์วิจัยเพื่อเสนอขอรับทุนอุดหนุนการวิจัยทุกแหล่งทุน

5.3.2 กรอบทิศทางกรวิจัยนำไปพัฒนาเป็นยุทธศาสตร์ของมหาวิทยาลัยได้

### 5.4 การเสนอแนะในการทำวิจัยครั้งต่อไป

5.4.1 เพิ่มเติมข้อมูลการวิเคราะห์ สังเคราะห์ผลงานวิจัยที่นำไปใช้ประโยชน์เชิงพื้นที่

5.4.2 เก็บข้อมูลจากชุมชนที่ดำเนินการวิจัยเพื่อนำมาวิเคราะห์ และสังเคราะห์และพัฒนาต่อยอดงานวิจัยต่อไป

## บรรณานุกรม

- กาญจนา รัตนธีรวิเชียร และ จารุวรรณ ลิ้มปี่ไพบูลย์. (2557). การวิเคราะห์ สังเคราะห์ผลงานวิจัย. รายงานการวิจัยฉบับสมบูรณ์ คณะวิทยาการจัดการ มหาวิทยาลัยราชภัฏลำปาง.
- เกรียงศักดิ์ เจริญวงศ์ศักดิ์. (2546). การคิดเชิงวิเคราะห์ (Analytical Thinking). พิมพ์ครั้งที่ 6. กรุงเทพฯ : ซัคเซสมิเดีย.
- จุมพล สวัสดิยากร. (2520). หลักและวิธีการวิจัยทางสังคมศาสตร์สำนักงานคณะกรรมการวิจัยแห่งชาติ 2520. หน้า 9.
- ชัยอนันต์ สมุทวณิช. (2542). การปฏิรูปกระบวนการเรียนรู้. โครงการ วิธีทรรศน์. กรุงเทพฯ : ปฏิวัติการศึกษาไทย.
- ชาตรี สำราญ. (2548). สอนให้ผู้เรียนคิดวิเคราะห์ได้อย่างไร. สานปฏิรูป 8,83. (มี.ค.2548) .40-41.
- ราชบัณฑิตยสถาน. (2546). พจนานุกรมฉบับราชบัณฑิตยสถาน พ.ศ. 2542. กรุงเทพฯ: นานมีบุ๊คส์พับลิเคชั่นส์.
- นที เนียมศรีจันทร์ . (2545). ประโยชน์ที่คาดหวังจากการติดตามและประเมินผลหลังสิ้นสุดการวิจัย : มุมมองของผู้กำหนดนโยบายการวิจัย. สำนักงานคณะกรรมการวิจัยแห่งชาติ 2545. หน้า 2
- ศักดิ์ไทย สุรกิจบวร. (2552). การวิเคราะห์งานวิจัยทางการบริหารการศึกษา. วารสารสมาคมนักวิจัย.
- สถาบันวิจัยและพัฒนา. (2562). โครงการวิจัยที่ได้รับการอุดหนุนการวิจัยจากงบประมาณแผ่นดิน (แบบปกติ) และงบประมาณกองทุนสนับสนุนการวิจัยและบริหารจัดการงานวิจัย มหาวิทยาลัยราชภัฏพิบูลสงคราม ตั้งแต่ปีงบประมาณ พ.ศ. 2560 – 2562. สถาบันวิจัยและพัฒนา มหาวิทยาลัยราชภัฏพิบูลสงคราม.
- สถาบันวิจัยและพัฒนา มหาวิทยาลัยภาคตะวันออกเฉียงเหนือ. (2562). ทิศทางการวิจัย มหาวิทยาลัยภาคตะวันออกเฉียงเหนือปี พ.ศ. 2557 ตามแผนยุทธศาสตร์ 2554-2558. (ออนไลน์). แหล่งที่มา : <https://sites.google.com/a/neu.ac.th/wicay-neu/directionri>. (สืบค้นข้อมูล : ธันวาคม 2562).
- สมจิต สวธน์ไพบูลย์. (2541). การคิดวิเคราะห์ หมายถึง ความสามารถในการคิดพิจารณาอย่างรอบครอบโดยใช้เหตุผล ประกอบการตัดสินใจ. (ออนไลน์). แหล่งที่มา : <http://tishafan-analysisisthinking.blogspot.com/2011/03/blog-post.html>. (สืบค้นข้อมูล : ธันวาคม 2562).

## บรรณานุกรม (ต่อ)

---

สุวิทย์ มูลคำ. (2547). **กลยุทธ์ การสอนคิดวิเคราะห์**. พิมพ์ครั้งที่ 4. กรุงเทพฯ : ภาพพิมพ์.

อรพรรณ พรสีมา. (2543). **การเรียนรู้แบบร่วมมือร่วมใจ**. โครงการพัฒนาการเรียนการสอน.  
กรุงเทพฯ : โอ.เพส พรินติ้งเฮ้าส์.

อวยพร เรื่องตระกูล ภิริดี วัชรสินธุ์ และ อรุมา เจริญสุข. (2551). **การสังเคราะห์แนวโน้ม ทิศทาง  
และประเด็นการวิจัย ของคณะครุศาสตร์/ศึกษาศาสตร์ ในช่วงปี พ.ศ. 2550-2554.**  
สำนักงานวิจัยและบริการวิชาการ คณะครุศาสตร์ จุฬาลงกรณ์มหาวิทยาลัย.



คำสั่งสภามหาวิทยาลัยราชภัฏพิบูลสงคราม

ที่ 25 /2560

เรื่อง แต่งตั้งคณะกรรมการบริหารจัดการงานวิจัย  
มหาวิทยาลัยราชภัฏพิบูลสงคราม

เพื่อให้การดำเนินการวิจัยของมหาวิทยาลัยราชภัฏพิบูลสงคราม บรรลุวัตถุประสงค์ตามมาตรา 7 และ  
มาตรา 8 แห่งพระราชบัญญัติมหาวิทยาลัยราชภัฏ พ.ศ.2547 เป็นไปด้วยความเรียบร้อยและมีประสิทธิภาพ  
อาศัยอำนาจตามความในมาตราที่ 18 แห่งพระราชบัญญัติมหาวิทยาลัยราชภัฏพิบูลสงครามพ.ศ.2547 จึงยกเลิคำสั่งสภา  
มหาวิทยาลัยราชภัฏพิบูลสงคราม ที่ 6/2559 ลงวันที่ 19 มีนาคม พ.ศ.2559 และแต่งตั้งคณะกรรมการบริหาร  
จัดการงานวิจัยใหม่ดังนี้

- |   |                            |
|---|----------------------------|
| 1. อธิการบดีมหาวิทยาลัยราชภัฏพิบูลสงคราม  | ประธานกรรมการ              |
| 2. รองอธิการบดีฝ่ายวิชาการ วิจัยและบริการวิชาการ  | รองประธานกรรมการ           |
| 3. รองอธิการบดีฝ่ายวางแผนและพัฒนา   | รองประธานกรรมการ           |
| 4. ผู้แทนคณบดีหรือรองคณบดี ด้านวิทยาศาสตร์และเทคโนโลยี<br>(ผู้ช่วยศาสตราจารย์ ดร.สนิห ปิ่นสกุล)               | กรรมการ                    |
| 5. ผู้แทนคณบดีหรือรองคณบดี ด้านสังคมศาสตร์<br>(ผู้ช่วยศาสตราจารย์ ดร.อุษณีย์ เล็งพานิช)                       | กรรมการ                    |
| 6. ผู้แทนกรรมการจากสภามหาวิทยาลัย<br>(ศาสตราจารย์เกียรติคุณ ดร.วิสุทธิ์ ไปไม้)                                | กรรมการ                    |
| 7. ผู้แทนกรรมการจากสภาวิชาการ<br>(รองศาสตราจารย์ ดร.ธัชคนิน จงจิตวิมล)  | กรรมการ                    |
| 8. ผู้แทนกรรมการจากคณะกรรมการประจำสถาบันวิจัยและพัฒนา<br>(ผู้ช่วยศาสตราจารย์สุพจน์ พุกกะวัน)                  | กรรมการ                    |
| 9. กรรมการผู้ทรงคุณวุฒิภายนอกที่มีความเชี่ยวชาญด้านงานวิจัย<br>(รองศาสตราจารย์ ดร.ฉัตรนภา พรหมมา)             | กรรมการ                    |
| 10. กรรมการผู้ทรงคุณวุฒิภายนอกที่มีความเชี่ยวชาญด้านงานวิจัย<br>(ผู้ช่วยศาสตราจารย์ ดร.สุรศักดิ์ ประสานพันธ์) | กรรมการ                    |
| 11. ผู้อำนวยการสถาบันวิจัยและพัฒนา  | กรรมการและเลขานุการ        |
| 12. รองผู้อำนวยการสถาบันวิจัยและพัฒนาที่รับผิดชอบด้านงานวิจัย   | กรรมการและผู้ช่วยเลขานุการ |
| 13. หัวหน้าสำนักงานสถาบันวิจัยและพัฒนา  | ผู้ช่วยเลขานุการ           |
| 14. หัวหน้าการเงินและบัญชี  | ผู้ช่วยเลขานุการ           |
| 15. ผู้ปฏิบัติงานด้านกฎหมายของมหาวิทยาลัย   | ผู้ช่วยเลขานุการ           |
| 16. บุคลากรภายในสถาบันวิจัยและพัฒนาที่ได้รับมอบหมาย   | ผู้ช่วยเลขานุการ           |

หน้าที่

1. กำหนดแนวทางในการวิจัยและจัดสรรทุนเพื่อการวิจัย
2. เสนอแนะตลอดจนกำหนดนโยบายและแผนปฏิบัติการที่เกี่ยวข้องกับการส่งเสริมและสนับสนุนการวิจัยของบุคลากรในมหาวิทยาลัยเสนอต่อสภามหาวิทยาลัย
3. พิจารณาให้ความเห็นชอบงานวิจัยที่บุคลากรเสนอคำขอตั้งงบประมาณแผ่นดิน
4. ส่งเสริมและสร้างขวัญกำลังใจให้กับนักวิจัย
5. พิจารณาให้ความเห็นชอบและอนุมัติงบประมาณของงานวิจัยที่ได้รับจัดสรรจากงบประมาณแผ่นดิน
6. พิจารณารายงานการติดตาม ตรวจสอบ และประเมินผลงานวิจัยประจำปีงบประมาณ ตลอดจนสรุปผลการติดตาม ตรวจสอบ และประเมินผลงานวิจัยดังกล่าวต่อสภามหาวิทยาลัย
7. กำหนดหลักเกณฑ์หรือแนวปฏิบัติเกี่ยวกับการวิจัย อันสอดคล้องกับระเบียบนี้หรือระเบียบอื่นใดของมหาวิทยาลัย
8. พิจารณาการแนวทางการจัดสรรเงินส่วนแบ่งจากงบประมาณเงินอุดหนุนการวิจัยจากแหล่งทุนภายนอกสมทบเข้ามหาวิทยาลัย
9. แต่งตั้งหรือถอดถอนคณะอนุกรรมการ เพื่อดำเนินการอย่างใดอย่างหนึ่งที่เป็นประโยชน์ต่อการส่งเสริมการวิจัย
10. ประสานงานและร่วมมือกับสถาบันการศึกษา สถาบันวิจัย หน่วยงานราชการ เอกชน หรือองค์กรต่างๆ ทั้งภายในและต่างประเทศในการส่งเสริมการวิจัย
11. หน้าที่อื่นตามที่มหาวิทยาลัยหรือสภามหาวิทยาลัยมอบหมาย

ทั้งนี้ ตั้งแต่บัดนี้เป็นต้นไป

สั่ง ณ วันที่ ๑๖ พฤษภาคม พ.ศ. ๒๕๖๐

สมบุรณ์ เจริญบุตร

(นายสมบุรณ์ เจริญบุตร)

นายกสภามหาวิทยาลัยราชภัฏพิบูลสงคราม



คำสั่งสภามหาวิทยาลัยราชภัฏพิบูลสงคราม

ที่ 45 / 2561

เรื่อง แก้ไขเพิ่มเติมคำสั่งแต่งตั้งคณะกรรมการบริหารจัดการงานวิจัย  
มหาวิทยาลัยราชภัฏพิบูลสงคราม

ตามคำสั่งสภามหาวิทยาลัยราชภัฏพิบูลสงคราม ที่ 25/2560 เรื่อง แต่งตั้งคณะกรรมการบริหารจัดการงานวิจัย มหาวิทยาลัยราชภัฏพิบูลสงคราม ลงวันที่ 26 พฤษภาคม พ.ศ. 2560 ได้มีคำสั่งแต่งตั้งกรรมการลำดับที่ 7 ผู้แทนกรรมการจากสภาวิชาการ รองศาสตราจารย์ ดร.ธัชคณิต จงจิตวิมล ตามเอกสารแนบมาพร้อมนี้ ได้พ้นจากการดำรงตำแหน่งกรรมการสภาวิชาการ ทำให้พ้นจากตำแหน่งตามคำสั่งดังกล่าวด้วย

เพื่อให้การดำเนินการวิจัยของมหาวิทยาลัยราชภัฏพิบูลสงคราม บรรลุวัตถุประสงค์ตาม มาตรา 7 และ มาตรา 8 แห่งพระราชบัญญัติมหาวิทยาลัยราชภัฏ พ.ศ. 2547 เป็นไปด้วยความเรียบร้อยและมีประสิทธิภาพ อาศัยอำนาจตามความในมาตราที่ 18 แห่งพระราชบัญญัติมหาวิทยาลัยราชภัฏพิบูลสงคราม พ.ศ.2547 จึงขอแก้ไขเพิ่มเติมคำสั่งแต่งตั้งคณะกรรมการบริหารจัดการงานวิจัย มหาวิทยาลัยราชภัฏพิบูลสงคราม

จากเดิม รองศาสตราจารย์ ดร.ธัชคณิต จงจิตวิมล (ผู้แทนกรรมการจากสภาวิชาการ)

เป็น ผู้ช่วยศาสตราจารย์ ดร.กัมปนาท วงษ์วัฒนพงษ์ (ผู้แทนกรรมการจากสภาวิชาการ)

ทั้งนี้ ตั้งแต่บัดนี้เป็นต้นไป

สั่ง ณ วันที่ 29 กันยายน พ.ศ. 2561

สมบุรณ์ เสงี่ยมบุตร

(นายสมบุรณ์ เสงี่ยมบุตร)

นายกสภามหาวิทยาลัยราชภัฏพิบูลสงคราม





คำสั่งสภามหาวิทยาลัยราชภัฏพิบูลสงคราม

ที่ 50 / 2561

เรื่อง แก้ไขเพิ่มเติมคำสั่งแต่งตั้งคณะกรรมการบริหารจัดการงานวิจัย  
มหาวิทยาลัยราชภัฏพิบูลสงคราม

ตามคำสั่งสภามหาวิทยาลัยราชภัฏพิบูลสงคราม ที่ 25/2560 เรื่อง แต่งตั้งคณะกรรมการบริหารจัดการงานวิจัย มหาวิทยาลัยราชภัฏพิบูลสงคราม ลงวันที่ 26 พฤษภาคม พ.ศ. 2560 ได้มีคำสั่งแต่งตั้งกรรมการลำดับที่ 8 ผู้แทนกรรมการจากคณะกรรมการประจำสถาบันวิจัยและพัฒนา ผู้ช่วยศาสตราจารย์สุพจน์ พลฤกษ์วัน ได้พ้นจากการดำรงตำแหน่งกรรมการประจำสถาบันวิจัยและพัฒนา ทำให้พ้นจากตำแหน่งตามคำสั่งดังกล่าวด้วย

เพื่อให้การดำเนินการวิจัยของมหาวิทยาลัยราชภัฏพิบูลสงคราม บรรลุวัตถุประสงค์ตาม มาตรา 7 และ มาตรา 8 แห่งพระราชบัญญัติมหาวิทยาลัยราชภัฏ พ.ศ. 2547 เป็นไปด้วยความเรียบร้อยและมีประสิทธิภาพ อาศัยอำนาจตามความในมาตราที่ 18 แห่งพระราชบัญญัติมหาวิทยาลัยราชภัฏพิบูลสงคราม พ.ศ.2547 จึงขอแก้ไขเพิ่มเติมคำสั่งแต่งตั้งคณะกรรมการบริหารจัดการงานวิจัย มหาวิทยาลัยราชภัฏพิบูลสงคราม

จากเดิม	ผู้ช่วยศาสตราจารย์สุพจน์ พลฤกษ์วัน	(ผู้แทนกรรมการจากคณะกรรมการประจำสถาบันวิจัยและพัฒนา)
เป็น	รองศาสตราจารย์ ดร.จิรวัดน์ พิระสันต์	(ผู้แทนกรรมการจากคณะกรรมการประจำสถาบันวิจัยและพัฒนา)

ทั้งนี้ ตั้งแต่บัดนี้เป็นต้นไป

สั่ง ณ วันที่ 27 ตุลาคม พ.ศ. 2561

สมบุรณ์ เสี่ยมบุตร

(นายสมบุรณ์ เสี่ยมบุตร)

นายกสภามหาวิทยาลัยราชภัฏพิบูลสงคราม

## ประวัติผู้วิจัย

### หัวหน้าโครงการ

ชื่อ-นามสกุล : นางสาวปิยวดี น้อยน้ำใส  
ตำแหน่ง : เจ้าหน้าที่บริหารงานทั่วไป  
สังกัด คณะ/สำนัก/กอง/ศูนย์ : สถาบันวิจัยและพัฒนา  
ระดับการศึกษา :

ระดับปริญญา	คุณวุฒิ/สาขาวิชา	สถาบันอุดมศึกษา	ปีที่สำเร็จ
ปริญญาตรี	วศ.บ. วิศวกรรมศาสตร์บัณฑิต สาขาวิชาคอมพิวเตอร์	มหาวิทยาลัยนเรศวร	2550
ปริญญาโท	วท.ม. วิทยาศาสตร์มหาบัณฑิต สาขาเทคโนโลยีคอมพิวเตอร์และการสื่อสาร	มหาวิทยาลัยธุรกิจ บัณฑิต	2552
ปริญญาเอก (อยู่ระหว่างการศึกษาระดับ สุดท้าย)	วศ.ด. วิศวกรรมศาสตร์ดุษฎีบัณฑิต สาขาวิชาคอมพิวเตอร์	มหาวิทยาลัยนเรศวร	2563

### ประสบการณ์ในการทำงาน/การวิจัย

ผู้ร่วมโครงการวิจัย :

1. โครงการวิจัย : การบริหารจัดการการขับเคลื่อนปรัชญาเศรษฐกิจพอเพียงในชุดโครงการวิจัยชุมชนตามแนวพระราชดำริเศรษฐกิจพอเพียงและโครงการวิจัยอื่นของมหาวิทยาลัยราชภัฏพิบูลสงคราม
2. การพัฒนาแนวทางส่งเสริมความรู้แบบมีส่วนร่วมกับเกษตรกร เรื่อง เกษตรกรรมปลอดภัยตามหลักการเกษตรพอเพียงอย่างยั่งยืน. สำนักงานกองทุนสนับสนุนการสร้างเสริมสุขภาพ (สสส.) เป็นผู้ร่วมวิจัย 2560
3. การพัฒนาระบบฐานข้อมูลในไก่อสายพันธุ์เหลืองหางขาวด้วยเทคโนโลยีดิจิทัลผ่านแอปพลิเคชันบนโทรศัพท์เคลื่อนที่ของระบบปฏิบัติการแอนดรอยด์เพื่อรองรับเศรษฐกิจยุคใหม่และคนรุ่นใหม่ กองทุนพัฒนาการวิจัยและบริหารจัดการงานวิจัย มหาวิทยาลัยราชภัฏพิบูลสงคราม ประจำปีงบประมาณ พ.ศ. 2561

หัวหน้าโครงการวิจัย :

1. โครงการวิจัยการบริหารจัดการการขับเคลื่อนปรัชญาเศรษฐกิจพอเพียงในชุดโครงการวิจัยชุมชนตามแนวพระราชดำริเศรษฐกิจพอเพียงและโครงการวิจัยอื่นของมหาวิทยาลัยราชภัฏพิบูลสงคราม
2. โครงการการพัฒนารวบรวมฐานข้อมูลสารสนเทศจากการสำรวจความหลากหลายฐานทรัพยากรท้องถิ่นภายใต้โครงการอนุรักษ์พันธุกรรมพืชอันเนื่องมาจากพระราชดำริฯ (อพ.สธ.-มรภ.พิบูลสงคราม) 2560
3. โครงการวิจัย เรื่อง การศึกษาแนวทางการลดปัญหาแมลงศัตรูพืชในนาข้าว พื้นที่ตำบลตลุก อำเภอสรรพยา จังหวัดชัยนาท สำนักงานกองทุนสนับสนุนการสร้างเสริมสุขภาพ (สสส.) 2560
4. โครงการวิจัย เรื่อง ความรู้และพฤติกรรมกรรมการลดใช้สารเคมีในการป้องกันและกำจัดศัตรูพืช ของเกษตรกร ตำบลตลุก อำเภอสรรพยา จังหวัดชัยนาท สำนักงานกองทุนสนับสนุนการสร้างเสริมสุขภาพ (สสส.) 2560
5. โครงการวิจัย เรื่อง การพัฒนาระบบฐานข้อมูลสุนัขพันธุ์ด้วยเทคโนโลยีดิจิทัลผ่านแอปพลิเคชันบนโทรศัพท์เคลื่อนที่ของระบบปฏิบัติการแอนดรอยด์เพื่อรองรับเศรษฐกิจยุคใหม่และคนรุ่นใหม่ กองทุนพัฒนาการวิจัยและบริหารจัดการงานวิจัย มหาวิทยาลัยราชภัฏพิบูลสงคราม ประจำปีงบประมาณ พ.ศ. 2561
6. โครงการวิจัย เรื่อง การพัฒนาแผนที่ทิศทางการศึกษาของมหาวิทยาลัยราชภัฏพิบูลสงคราม กองนโยบายและแผน ประจำปีงบประมาณ พ.ศ. 2562
7. โครงการวิจัย เรื่อง การถ่ายทอดองค์ความรู้ด้านการเกษตรแบบครบวงจรด้วยเทคโนโลยีดิจิทัลสู่การขับเคลื่อนเศรษฐกิจฐานราก เพื่อยกระดับคุณภาพชีวิตชุมชนท้องถิ่น สำนักงานคณะกรรมการการอุดมศึกษา 2562

**สถานที่ติดต่อ** : สถาบันวิจัยและพัฒนา มหาวิทยาลัยราชภัฏ พิบูลสงคราม  
เลขที่ 156 ถนน - อำเภอเมือง จังหวัดพิษณุโลก  
โทรศัพท์ : 055-267-080 โทรสาร : 055-267-081  
หมายเลขโทรศัพท์มือถือ 08-6939-4543  
e-mail address : [pla\\_cpe9@hotmail.com](mailto:pla_cpe9@hotmail.com)