



## รายงานวิจัยสถาบัน

เรื่อง

การพัฒนาวิธีการติดตามประเมินผลโครงการบริการวิชาการของ  
คณะวิทยาศาสตร์และเทคโนโลยี มหาวิทยาลัยราชภัฏบึงนคร

มาลินี เข้มลา

งานวิจัยนี้ได้รับทุนอุดหนุนวิจัยจากมหาวิทยาลัยราชภัฏบึงนคร

ประจำปีงบประมาณ 2560



## รายงานวิจัยสถาบัน

เรื่อง

การพัฒนาวิธีการติดตามประเมินผลโครงการบริการวิชาการของ  
คณะวิทยาศาสตร์และเทคโนโลยี มหาวิทยาลัยราชภัฏพิบูลสงคราม

มาลินี เข้มลา

งานวิจัยนี้ได้รับทุนอุดหนุนวิจัยจากมหาวิทยาลัยราชภัฏพิบูลสงคราม  
ประจำปีงบประมาณ 2560

## บทคัดย่อ

---

การศึกษาค้นคว้าครั้งนี้มีวัตถุประสงค์เพื่อ 1) ศึกษาปัญหาในการติดตามประเมินผลโครงการ 2) พัฒนารูปแบบการติดตามประเมินผลโครงการ 3) ศึกษาผลการทดลองที่ใช้ในการติดตามประเมินผลโครงการในครั้งต่อไป ประชากรเป็นผู้รับผิดชอบโครงการบริการวิชาการ ตั้งแต่ปีงบประมาณ 2557-2560 รวมทั้งหมด 38 คน เครื่องมือที่ใช้ในการศึกษา คือ แบบสอบถามความคิดเห็น แบบประเมินความรู้ความเข้าใจเกี่ยวกับการใช้คู่มือประเมินผลโครงการ วิเคราะห์ข้อมูลใช้ค่าร้อยละ (%) ค่าเฉลี่ย ( $\bar{X}$ ) ค่าส่วนเบี่ยงเบนมาตรฐาน (S.D.)

ผลการศึกษา การพัฒนารูปแบบการติดตามประเมินผลโครงการบริการวิชาการของคณะวิทยาศาสตร์และเทคโนโลยี มหาวิทยาลัยราชภัฏรำไพพรรณี พบว่า เกิดปัญหาด้านบริหารจัดการโครงการ อยู่ในระดับปานกลาง ( $\bar{X} = 2.89$ ) ในขณะด้านปัจจัยที่มีผลกระทบต่อโครงการ อยู่ในระดับปานกลาง ( $\bar{X} = 2.97$ ) และด้านกระบวนการดำเนินโครงการ อยู่ในระดับปานกลาง ( $\bar{X} = 2.52$ ) อยู่ในระดับปานกลางเช่นกัน โดยใช้วิธีการสร้างคู่มือสำหรับติดตามประเมินผลโครงการขึ้น ในการประเมินผลโครงการที่สามารถใช้ได้จริง และการจัดทำความรู้ความเข้าใจเกี่ยวกับการประเมินผลโครงการโดยการทดลองการใช้ในระบบก่อนและหลังการใช้คู่มือ มีความแตกต่างอย่างมีนัยสำคัญทางสถิติ

## กิตติกรรมประกาศ

งานวิจัยฉบับนี้มีจุดมุ่งหมาย เพื่อศึกษาปัญหาในการติดตามประเมินผลโครงการบริการวิชาการและเพื่อศึกษาข้อเสนอแนะในการแก้ปัญหาการติดตามประเมินผลโครงการบริการวิชาการแก่สังคมของคณะวิทยาศาสตร์และเทคโนโลยี มหาวิทยาลัยราชภัฏพิบูลสงคราม ตั้งแต่ปีงบประมาณ พ.ศ. 2557-2560 งานวิจัยฉบับนี้สำเร็จได้ด้วยความกรุณาและการอนุเคราะห์จากหน่วยงานในมหาวิทยาลัยราชภัฏพิบูลสงคราม ดังนี้

ขอขอบคุณ รองศาสตราจารย์วิราพร พงศ์อาจารย์ และผู้ช่วยศาสตราจารย์ ดร.พงษ์ลักษณ์ จิตต์การุญ ที่ได้ให้คำแนะนำ แนวคิด มุมมองและข้อเสนอแนะ ตลอดจนให้กำลังใจในการทำวิจัยในครั้งนี้ ผู้วิจัยขอกราบขอบพระคุณเป็นอย่างสูง

ขอขอบคุณคณะผู้บริหาร คณาจารย์ เจ้าหน้าที่และนักศึกษาคณะวิทยาศาสตร์และเทคโนโลยี มหาวิทยาลัยราชภัฏพิบูลสงคราม ที่ได้ให้คำปรึกษา และให้ข้อมูลเพื่อใช้ในการทำวิจัยจนสำเร็จลุล่วงไปด้วยดี

ขอขอบคุณกองนโยบายและแผน มหาวิทยาลัยราชภัฏพิบูลสงคราม ที่ได้สนับสนุนทุนการวิจัยครั้งนี้

ท้ายนี้ผู้วิจัยขอกราบขอบพระคุณบิดามารดา ที่ให้การอุปการะอบรมเลี้ยงดู ตลอดจนส่งเสริมการศึกษา และให้กำลังใจเป็นอย่างดี อีกทั้งขอขอบคุณคณาจารย์ทุกท่านในคณะวิทยาศาสตร์และเทคโนโลยี และพี่ๆ น้องๆ เจ้าหน้าที่คณะวิทยาศาสตร์ ที่ให้การสนับสนุนและช่วยเหลือด้วยดีเสมอมา และขอขอบพระคุณเจ้าของเอกสารและงานวิจัยทุกท่าน ที่ผู้วิจัยได้ศึกษาค้นคว้าและนำมาอ้างอิงในการทำวิจัย จนกระทั่งงานวิจัยฉบับนี้สำเร็จลุล่วงไปได้ด้วยดี

มาลินี เข้มลา

# สารบัญ

	หน้า
บทคัดย่อ.....	ก
กิตติกรรมประกาศ.....	ข
สารบัญ.....	ค
สารบัญตาราง.....	จ
สารบัญแผนภูมิ.....	ฉ
<b>บทที่ 1 บทนำ.....</b>	<b>1</b>
ความเป็นมาและความสำคัญของปัญหา.....	1
ปัญหาการวิจัย.....	2
คำถามที่ใช้ในการวิจัย.....	2
วัตถุประสงค์ของการวิจัย.....	2
ขอบเขตของการวิจัย.....	2
นิยามศัพท์ที่ใช้ในการวิจัย.....	3
ประโยชน์ที่คาดว่าจะได้รับ.....	3
<b>บทที่ 2 เอกสารและงานวิจัยที่เกี่ยวข้อง.....</b>	<b>4</b>
หลักการเบื้องต้นเกี่ยวกับการติดตามประเมินผล.....	4
การติดตามและการประเมินผล.....	4
แนวคิดเกี่ยวกับการติดตามและประเมินผล.....	7
งานวิจัยที่เกี่ยวข้อง.....	13
<b>บทที่ 3 วิธีดำเนินการวิจัย.....</b>	<b>16</b>
ประชากรและกลุ่มตัวอย่าง.....	16
เครื่องมือที่ใช้เก็บรวบรวมในการวิจัย.....	16
การเก็บรวบรวมข้อมูล.....	17
การวิเคราะห์ข้อมูล.....	17
<b>บทที่ 4 ผลการวิจัย.....</b>	<b>18</b>
การแสดงผลการวิเคราะห์.....	18
ผลการวิเคราะห์ข้อมูล.....	18

## สารบัญ(ต่อ)

	หน้า
บทที่ 5 สรุปผลการวิจัย อภิปรายผล และข้อเสนอแนะ.....	28
สรุปผลการวิจัย.....	28
อภิปรายผล.....	30
ข้อเสนอแนะสำหรับการศึกษาค้างต่อไป.....	31
บรรณานุกรม.....	32
ภาคผนวก.....	35
- โครงการบริการวิชาการแก่สังคม(ปีงบประมาณ พ.ศ. 2557-2560)	
- ประกาศมหาวิทยาลัยราชภัฏพิบูลสงคราม เรื่อง แนวปฏิบัติการเบิกจ่าย งบดำเนินงานเงินรายได้ พ.ศ. 2557	
- แบบสอบถามเพื่อการวิจัย	
- กระบวนการขั้นตอนปฏิบัติการดำเนินโครงการบริการวิชาการ	
- แนวทางการจัดทำเล่มรายงานสรุปผลการดำเนินโครงการบริการวิชาการ	
- รูปแบบรายงานสรุปผลการดำเนินโครงการบริการวิชาการ	
ประวัติผู้วิจัย.....	74

## สารบัญตาราง

ตารางที่	หน้า
1	แสดงตัวอย่างกรอบแนวคิดการประเมินผลโครงการฝึกอบรมซ่อมคอมพิวเตอร์ตามรูปแบบการประเมินประสิทธิภาพการฝึกอบรมของ Kirkpatrick.....11
2	แสดงกรอบแนวคิดการประเมินผลโครงการบริการวิชาการแก่สังคม สำหรับกลุ่มชุมชนและผู้สนใจทั่วไป ตั้งแต่ปีงบประมาณ พ.ศ. 2557-2560 ตามรูปแบบการประเมินประสิทธิผลการฝึกอบรมของ Kirkpatrick.....13
3	แสดงจำนวนผู้รับผิดชอบโครงการบริการวิชาการ โดยจำแนกตาม ปีงบประมาณ.....16
4	แสดงจำนวนและร้อยละของผู้ตอบแบบสอบถาม จำแนกตามเพศ.....18
5	แสดงจำนวนและร้อยละของผู้ตอบแบบสอบถาม จำแนกตามอายุ.....19
6	แสดงจำนวนและร้อยละของผู้ตอบแบบสอบถาม จำแนกตามหลักสูตรสาขาวิชา.....19
7	จำนวนและร้อยละของผู้ตอบแบบสอบถามที่รับผิดชอบ จำแนกตามปีงบประมาณที่จัดโครงการบริการวิชาการ.....20
8	ประเด็นปัญหาของจำนวนร้อยละที่เป็นปัญหาการติดตามประเมินผลโครงการบริการวิชาการ ปีงบประมาณ พ.ศ. 2557-2560 ด้านบริหารจัดการโครงการ จำแนกตามปีงบประมาณ และรายชื่อ.....21
9	ประเด็นปัญหาของจำนวนร้อยละที่เป็นปัญหาการติดตามประเมินผลโครงการบริการวิชาการ ปีงบประมาณ พ.ศ. 2557-2560 ด้านปัจจัยที่ส่งผลกระทบต่อโครงการ จำแนกตามปีงบประมาณ และรายชื่อ.....22
10	ประเด็นปัญหาของจำนวนร้อยละที่เป็นปัญหาการติดตามประเมินผลโครงการบริการวิชาการ ปีงบประมาณ พ.ศ. 2557-2560 ด้านกระบวนการดำเนินโครงการ จำแนกตามปีงบประมาณ และรายชื่อ.....24
11	ค่าเฉลี่ยและค่าส่วนเบี่ยงเบนมาตรฐานของความรู้ความเข้าใจก่อนและหลังศึกษาการใช้คู่มือติดตามประเมินผลโครงการบริการวิชาการแต่ละเนื้อหา.....25
12	ความแตกต่างระหว่างคะแนนของการประเมินผลความรู้ความเข้าใจก่อนและหลังการศึกษาใช้คู่มือ.....25
13	ผลการศึกษาคิดเห็นของผู้รับผิดชอบโครงการบริการวิชาการที่มีต่อคู่มือ.....26

## สารบัญแผนภูมิ

---

แผนภูมิ	หน้า
1 ประเด็นปัญหาด้านบริหารจัดการโครงการ	21
2 ประเด็นปัญหาด้านปัจจัยที่ส่งผลกระทบต่อโครงการ	23
3 ประเด็นปัญหาด้านกระบวนการดำเนินงานโครงการ	24

มหาวิทยาลัยราชภัฏพิบูลสงคราม



## บทที่ 1

### บทนำ

#### 1.1 ความเป็นมาและความสำคัญของปัญหา

คณะวิทยาศาสตร์และเทคโนโลยี ได้กำหนดปรัชญาและวิสัยทัศน์ ในการดำเนินงานว่าเป็นคณะที่มี การจัดการเรียนรู้และบริหารงานที่ทันสมัย และใช้หลักการและกระบวนการทางวิทยาศาสตร์ เพื่อสร้าง บัณฑิตและพัฒนาท้องถิ่น โดยจะมุ่งเน้นการพัฒนาทรัพยากรมนุษย์ให้มีคุณภาพชีวิตสูงขึ้น ด้วย กระบวนการจัดการศึกษา โดยมีภารกิจหลัก 4 ด้าน คือ การผลิตบัณฑิต การวิจัย การบริการวิชาการแก่ สังคม และการทำนุศิลปวัฒนธรรม ที่มีคุณธรรมและคุณภาพเป็นที่ยอมรับของสังคมใช้องค์ความรู้และ เทคโนโลยีที่ทันสมัย และโครงการบริการวิชาการแก่สังคมก็ถือว่าเป็นภารกิจหลักที่สำคัญของคณะ ซึ่งมี คณะกรรมการโครงการบริการวิชาการแก่สังคม ที่ประกอบด้วยตัวแทนแต่ละหลักสูตรสาขาวิชา เพื่อ ดำเนินการตามแผนที่กำหนดไว้ และมีการกำหนดหลักเกณฑ์ ระเบียบในการบริการวิชาการ มีแผนปฏิบัติ ราชการประจำปีงบประมาณ เพื่อใช้เป็นแนวทางติดตามผลการดำเนินโครงการ ซึ่งเป็นบริการวิชาการ ที่มุ่งเน้นการบริการวิชาการแก่สังคม ชุมชน และท้องถิ่น โดยให้ชุมชนท้องถิ่นเข้ามามีส่วนร่วมในการดำเนิน กิจกรรมต่างๆ แต่การติดตามประเมินผลโครงการบริการวิชาการมีปัญหาในการที่ผู้รับผิดชอบไม่ส่ง รายงานผลการประเมินตามระยะเวลาที่กำหนด ทำให้ไม่สามารถรายงานผลให้ทางคณะและมหาวิทยาลัย ต่อไปได้ ซึ่งถ้ามีการพัฒนาวิธีการติดตามประเมินผลโครงการบริการวิชาการอาจจะทำให้เกิดปัญหาการ ติดตามประเมินผลโครงการบริการวิชาการลดลง

ดังนั้น ผู้วิจัยจึงสนใจที่จะพัฒนาวิธีการติดตามประเมินผลโครงการบริการวิชาการ โดยใช้คู่มือการ ติดตามประเมินผลโครงการบริการวิชาการ โดยทุกโครงการจะมีการประเมินผลการปฏิบัติงานตามที่ กำหนดทุกครั้งภายหลังเสร็จสิ้นโครงการ ในการประเมินโครงการ ซึ่งเป็นโครงการบริการวิชาการที่มีการ จัดขึ้นอย่างต่อเนื่องจนถึงปัจจุบัน ส่วนใหญ่จะใช้แบบสอบถามเป็นเครื่องมือรวบรวมข้อมูล และการ ติดตามผลประเมินโครงการ แต่เนื่องจากผู้รับผิดชอบโครงการไม่ได้ดำเนินการส่งเอกสารการสรุปผล โครงการตามที่กำหนดไว้ จึงสนใจที่จะทำวิจัยการพัฒนาวิธีการติดตามประเมินผลโครงการบริการ วิชาการ เพื่อให้ได้ข้อมูลผลการทดลองไปใช้ปรับปรุงและเป็นแนวทางในการติดตามประเมินผลโครงการ บริการวิชาการ ให้มีประสิทธิภาพและประสิทธิผลยิ่งขึ้น และเป็นข้อมูลสำคัญที่ผู้บริหารจะได้ใช้เป็นเกณฑ์ ประกอบการตัดสินใจเกี่ยวกับการพิจารณาโครงการ รวมถึงการดำเนินโครงการครั้งต่อไป

## 1.2 ปัญหาการวิจัย

การติดตามประเมินผลโครงการบริการวิชาการของคณะวิทยาศาสตร์และเทคโนโลยีไม่เป็นไปตามกำหนดเวลา ผู้รับผิดชอบโครงการไม่ดำเนินการส่งรายงานผลการดำเนินโครงการ จึงไม่สามารถรายงานผลให้กับทางมหาวิทยาลัยต่อไปได้

## 1.3 คำถามที่ใช้ในการวิจัย

1.3.1 ผู้รับผิดชอบโครงการบริการวิชาการมีปัญหาในการติดตามประเมินผลโครงการบริการวิชาการของคณะวิทยาศาสตร์และเทคโนโลยีอย่างไร

1.3.2 มีวิธีการพัฒนาการติดตามประเมินผลโครงการบริการวิชาการของคณะวิทยาศาสตร์และเทคโนโลยีอย่างไร

1.3.3 ผลจากการทดลองใช้วิธีการติดตามประเมินผลโครงการบริการวิชาการของคณะวิทยาศาสตร์และเทคโนโลยีที่พัฒนาในปีต่อไป

## 1.4 วัตถุประสงค์ของการวิจัย

1.4.1 เพื่อศึกษาปัญหาในการติดตามประเมินผลโครงการบริการวิชาการของคณะวิทยาศาสตร์และเทคโนโลยี

1.4.2 เพื่อพัฒนาวิธีการติดตามประเมินผลโครงการบริการวิชาการของคณะวิทยาศาสตร์และเทคโนโลยี ให้สามารถใช้งานอย่างมีประสิทธิภาพและประสิทธิผลที่ดียิ่งขึ้น

1.4.3 เพื่อศึกษาผลการทดลองที่ใช้ในการติดตามประเมินผลโครงการบริการวิชาการของคณะวิทยาศาสตร์และเทคโนโลยีในปีต่อไป

## 1.5 ขอบเขตของการวิจัย

1.5.1 การวิจัยครั้งนี้เป็นการศึกษาปัญหาการติดตามประเมินผลโครงการบริการวิชาการของคณะวิทยาศาสตร์และเทคโนโลยี ปีงบประมาณ พ.ศ. 2557-2560 มีจำนวนทั้งสิ้น 37 โครงการ

1.5.2 โครงการบริการวิชาการจะศึกษาเกี่ยวกับปัญหาการติดตามประเมินผลโครงการโดยเป็นการแสดงการวิเคราะห์ข้อมูลประเด็นปัญหาการติดตามประเมินผลโครงการบริการวิชาการ ใช้แบบมาตราส่วนประมาณค่า จำแนกเป็น 3 ด้าน คือ 1. ด้านบริหารจัดการโครงการ 2. ด้านปัจจัยที่ส่งผลกระทบต่อโครงการ 3. ด้านกระบวนการดำเนินโครงการ และการวิเคราะห์ข้อมูลการทดลองใช้คู่มือการติดตามประเมินผลโครงการบริการวิชาการ

1.5.3 ขอบเขตด้านกลุ่มประชากรตัวอย่างที่จะศึกษาเป็นผู้รับผิดชอบโครงการบริการวิชาการของ คณะวิทยาศาสตร์และเทคโนโลยี มหาวิทยาลัยราชภัฏพิบูลสงคราม ตั้งแต่ปีงบประมาณ พ.ศ. 2557-2560 มีจำนวน 43 คน

## 1.6 นิยามศัพท์

การติดตาม หมายถึง กระบวนการในการติดตามความก้าวหน้าของการดำเนินเป็นระยะๆ ว่าเป็นไปตามแผนงานที่กำหนดไว้หรือไม่ และมีการรายงานปัญหาที่เกิดขึ้น เพื่อดูว่าการปฏิบัติงานตามโครงการนั้นได้ก่อให้เกิดผลผลิตตามที่กำหนดไว้หรือไม่ และผลผลิตที่เกิดขึ้นดังกล่าวสามารถบรรลุวัตถุประสงค์ของโครงการได้มากน้อยเพียงใด

การประเมินผล หมายถึง กระบวนการในการใช้ดุลพินิจ และค่านิยมในการพิจารณาตัดสินคุณค่าความเหมาะสม ความคุ้มค่า หรือผลสัมฤทธิ์ของเหตุการณ์กิจกรรม/โครงการ หรือสิ่งอื่นใด หลังจากที่ได้มีการเปรียบเทียบผลที่วัดได้ โดยวิธีการใดๆ ก็ตามกับเป้าหมาย วัตถุประสงค์หรือตัวชี้วัดความสำเร็จของโครงการที่กำหนดไว้ เพื่อรวบรวมและวิเคราะห์ข้อมูลของการดำเนินโครงการ และพิจารณาংশชี้ให้ทราบถึงจุดเด่นหรือจุดด้อยของโครงการนั้นได้อย่างมีระบบแล้วตัดสินใจว่าจะปรับปรุงแก้ไขโครงการนั้นอย่างไร เพื่อให้การดำเนินงานต่อไป

การติดตามประเมินผล หมายถึง กระบวนการวัดและการติดตามผลการปฏิบัติงานของแผนงานหรือโครงการต่างๆ หมายถึง ระดับอุปสรรคหรือข้อขัดข้องเกี่ยวกับกระบวนการและวิธีการต่างๆ เป็นระยะๆ อย่างต่อเนื่องและสม่ำเสมอ เพื่อประเมินว่าสามารถปฏิบัติงานและเป็นข้อมูลผลการปฏิบัติงาน ผลกระทบตามระยะเวลาปฏิบัติกิจกรรมต่างๆ เพื่อให้ทราบถึงคุณภาพผลงานในการปฏิบัติกิจกรรมหรือโครงการนั้นๆ

ผู้รับผิดชอบโครงการ หมายถึง บุคคลที่ได้ดำเนินการเสนอขอบรรจุโครงการไว้ในแผนปฏิบัติการประจำปี หรือบุคคลที่มีหน้าที่รับผิดชอบดูแลการดำเนินการจัดโครงการที่ได้เสนอไว้ในแผนปฏิบัติการประจำปี

โครงการบริการวิชาการ หมายถึง โครงการบริการวิชาการแก่สังคมที่บรรจุไว้ในแผนปฏิบัติการประจำปีของคณะโดยมีผู้รับผิดชอบโครงการ

## 1.7 ประโยชน์ที่คาดว่าจะได้รับ

1.7.1 ได้ทราบปัญหาการติดตามประเมินผลโครงการบริการวิชาการของคณะวิทยาศาสตร์และเทคโนโลยี

1.7.2 ได้ใช้ข้อมูลในการตัดสินใจวางแผนที่จะนำไปใช้เป็นแนวทางในการพัฒนาวิธีการติดตามประเมินผลโครงการบริการวิชาการของคณะวิทยาศาสตร์และเทคโนโลยี มหาวิทยาลัยราชภัฏพิบูลสงครามได้อย่างเหมาะสมกับสภาพความต้องการจำเป็นที่แท้จริง

## บทที่ 2

### เอกสารและงานวิจัยที่เกี่ยวข้อง

ในบทนี้ ผู้วิจัยได้ทำการค้นคว้า ทบทวนเอกสาร และงานวิจัยที่เกี่ยวข้อง ครอบคลุมเนื้อหาสาระ โดยจำแนกรายละเอียดดังต่อไปนี้

- 2.1 หลักการเบื้องต้นเกี่ยวกับการติดตามและประเมินผล
- 2.2 การติดตามและประเมินผลโครงการ
- 2.3 แนวคิดเกี่ยวกับการติดตามและประเมินผลโครงการ
- 2.4 งานวิจัยที่เกี่ยวข้อง

#### 2.1 หลักการเบื้องต้นเกี่ยวกับการติดตามและประเมินผล

การประเมินผลถือเป็นขั้นตอนที่สำคัญประการหนึ่งในกระบวนการบริหารงาน /โครงการ ซึ่งหลังจากได้ผ่านกระบวนการวางแผน การปฏิบัติตามแผน และการประเมินผล ถือเป็นเครื่องมือที่สำคัญในการวัดความสำเร็จของผลการดำเนินงาน ซึ่งประกอบด้วย 2 ส่วนคือ

2.1.1 การติดตาม เป็นการติดตามตรวจสอบความก้าวหน้าในการดำเนินงานการจัดสรรทรัพยากร เป็นการพิจารณาความสัมพันธ์ระหว่างการใช้ทรัพยากรในโครงการ (input) กับผลผลิต (output) ของโครงการร่วมกับปัจจัยภายนอกที่มีผลกระทบต่อผลการดำเนินงานการติดตามผลเป็นเครื่องมือในช่วงการปฏิบัติงานของโครงการเพื่อให้เกิดความมั่นใจว่าการส่งมอบปัจจัยการผลิต กำหนดการทำงาน การผลิตผลผลิต และการดำเนินงานต่างๆ ได้ดำเนินการไปตามแผนที่วางไว้

2.1.2 การประเมินผล เป็นการประเมินผลการปฏิบัติงาน เป็นการศึกษาและวิเคราะห์ข้อมูลที่ได้จากการติดตามผลการปฏิบัติงาน เพื่อประเมินความก้าวหน้าของโครงการหรือแผนงานว่ามีการใช้ทรัพยากร/ปัจจัยต่างๆ อย่างไร มีการดำเนินงานเป็นไปตามแผนงาน ตามขั้นตอน ตามกฎเกณฑ์ และตามเวลาที่กำหนดหรือไม่ อาจเป็นการประเมินผลระหว่างการทำงาน เป็นการประเมินถึงผลผลิต และผลลัพธ์ หรือการประเมินผลภายหลังการทำงาน เป็นการประเมินถึงผลลัพธ์และผลกระทบ

#### 2.2 การติดตามและประเมินผลโครงการ

2.2.1 การติดตาม หมายถึง การเก็บรวบรวมข้อมูลการปฏิบัติงานตามที่กำหนดไว้เพื่อตัดสินใจแก้ไขปรับปรุงวิธีการปฏิบัติให้ผลงานเป็นไปตามแผนอย่างมีประสิทธิภาพมากที่สุด โดยมุ่งที่จะตอบคำถามว่าในการดำเนินงานนั้นได้รับทรัพยากรครบถ้วนหรือไม่ ได้ปฏิบัติงานตามแผนที่กำหนดไว้หรือไม่ ได้ผลตามที่กำหนดไว้หรือไม่ ข้อมูลจากการติดตามจะเป็นประโยชน์อย่างยิ่งในการเร่งรัดให้งานโครงการดำเนินไปตรงตามเป้าหมายของแผน และเสร็จภายในเวลาที่กำหนด (อ้างถึงใน สุพรรณ วอศิริ, 2545)

สารคร หาทุทธา (2535) กล่าวไว้ว่า การติดตามเป็นกระบวนการที่ดำเนินการอย่างต่อเนื่องเกี่ยวกับปฏิบัติงานตลอดโครงการ เพื่อให้ได้ข่าวสารหรือข้อมูลเกี่ยวกับสิ่งที่เกิดขึ้นหรือไม่เกิดขึ้น เพื่อประโยชน์ในการเร่งรัดให้การทำงานแล้วเสร็จในเวลาที่กำหนด

สมคิด พรหมจ้อย (2542) กล่าวไว้ว่า การติดตามเป็นกระบวนการที่กระทำภายหลังที่โครงการดำเนินงานเสร็จสิ้นไปแล้ว โดยมีเป้าหมายเพื่อพัฒนาปรับปรุงแก้ไขการดำเนินโครงการให้มีประสิทธิภาพและประสิทธิผลมากยิ่งขึ้นในอนาคต ซึ่งอาจติดตามหลังจากโครงการเสร็จสิ้นไปแล้ว

2.2.2 การประเมินผล หมายถึง การนำเอาข้อมูลทั้งหลายที่ได้จากการทดสอบ หรือการวัดผล มาประเมินค่าหรือตีราคา ซึ่งจำเป็นที่ต้องใช้วิจารณญาณของผู้ที่ประเมินด้วย โดยมีผู้ให้ความหมายของการประเมินผลไว้ว่า วีระพล สุวรรณนันท์ (อ้างถึงใน สุนทร พรหมโท, 2539) ได้ให้ความหมายว่า การประเมินผล หมายถึงกระบวนการของการกำหนดขอบเขตของการตัดสินใจเลือกข้อมูลที่เหมาะสม วิธีการเก็บข้อมูลและการวิเคราะห์ข้อมูล ตลอดจนการเขียนรายงานสรุปข้อมูล เพื่อให้มีอำนาจในการตัดสินใจได้ใช้เป็นแนวทางการพัฒนาในการเลือกทางปฏิบัติต่างๆ

2.2.3 ความหมายของการติดตามและประเมินผล สำนักงานคณะกรรมการการประถมศึกษาแห่งชาติ (2530 : 4) ได้ให้ความหมายไว้ว่า การติดตาม หมายถึง วิธีการที่ผู้บริหาร ผู้นิเทศ ติดตามตรวจสอบสภาพ และผลการปฏิบัติงานของผู้บริหารโรงเรียนว่า ได้ดำเนินงานตามที่ได้กำหนดไว้หรือไม่เพียงใดทำให้ทราบข้อมูล ปัญหา อุปสรรค เพื่อการปรับปรุงแก้ไขการดำเนินงานของผู้บริหารสถานศึกษาให้เหมาะสม และมีประสิทธิภาพยิ่งขึ้น และการประเมินผล หมายถึง กระบวนการที่ผู้บริหาร ผู้นิเทศ และผู้รับการนิเทศ และผู้รับการนิเทศ ประเมินผลการปฏิบัติงานของผู้บริหารโรงเรียน โดยใช้สื่อ เครื่องมือ และวิธีการที่เหมาะสม และนำข้อมูลมาวิเคราะห์ตามหลักการทางสถิติเปรียบเทียบกับเกณฑ์ หรือวัตถุประสงค์หรือไม่เพียงใด

2.2.4 ปัญหาการติดตามและประเมินผลโครงการ ในการติดตามและประเมินผลโครงการจะมีปัญหาที่สังเกตได้ ดังนี้ (ฐาปนา ฉินไพศาล และ อัจฉรา ชีวะตระกูลกิจ 2543 : 149-151)

1) ปัญหาเกี่ยวกับบทบาทของการติดตามประเมินผล โดยการศึกษาแผนปฏิบัติการ ข้อเสนอแนะและวิธีการแก้ปัญหา เพื่อสร้างความเข้าใจให้ตรงกัน โดยระบุปัญหาของโครงการสร้างเครือข่าย ควบคุมและเร่งรัด ตรวจสอบความสามารถของผู้ปฏิบัติ ทำให้มีลักษณะเป็นการจับผิด ปัญหาเกี่ยวกับเรื่องนี้จึงเป็นความขัดแย้งของบทบาทในการติดตามประเมินผล

2) ปัญหาเกี่ยวกับลักษณะเฉพาะของการติดตามประเมินผล เป็นข้อเท็จจริงที่เกิดจากการงานทั้งทางตรงและทางอ้อม ผู้ที่ทำหน้าที่นี้จะต้องใช้ไหวพริบและความสามารถพิเศษ ซึ่งทำได้ยากลำบาก และสิ่งที่ประเมินอาจไม่เป็นไปตามความต้องการของบุคคลทั่วไป ผู้ประเมินผลจะต้องใช้ความสามารถพิเศษในการหยิบยกสิ่งเหล่านี้ขึ้นมาให้บุคคลทั่วไปยอมรับ

3) ปัญหาการหาสถิติและแบบวิเคราะห์ข้อมูล การติดตามประเมินผล อาจประสบปัญหา ไม่มีข้อมูลหรือแบบเก็บข้อมูลที่ต้อง นำมาใช้ไม่ได้ผล และแบบวิเคราะห์จะต้องเลือกใช้เทคนิคให้เหมาะสมกับข้อมูลที่มีอยู่ ซึ่งเป็นเรื่องยากหากเกิดความผิดพลาดจะทำให้การประเมินไร้ความหมาย

4) ปัญหาการกำหนดวัตถุประสงค์และการเลือกวิธีการติดตามประเมินผล ผู้ประเมิน อาจจะยังไม่มีความรู้หรือประสบการณ์ทางการประเมินเพียงพอ ทำให้เกิดความไม่มั่นใจ ว่าควร จะประเมินวัตถุประสงค์และเป้าหมายใดจึงจะเหมาะสม และควรใช้วิธีการประเมินผลอย่างไรกับวัตถุประสงค์ และเป้าหมายที่ต้องการประเมิน

5) ปัญหาการไม่เห็นความสำคัญของการติดตามประเมินผล ผู้บริหารองค์กรมักสนใจที่จะ ให้ผลงานออกมาหลายๆ และไม่สนใจเกี่ยวกับผลงานที่แล้วๆ ไป จึงไม่ให้ความสำคัญกับการติดตาม ประเมินผล และเห็นว่าการประเมินผล เป็นการจับผิดผู้ปฏิบัติงานจึงทำให้ผู้บริหารลำบากใจไม่นิยมให้มี การประเมิน หรือถ้ามีการประเมินผู้บริหารก็ไม่อยากมอบอำนาจให้แก่ ผู้ประเมินหรือให้ความสำคัญแก่ การประเมินจนเกินไป ผลของการประเมินจึงมักไม่ได้รับการยอมรับ และมักจะไม่ค่อยมีความหมายในการ แก้ไขปัญหาการบริหารหรือถูกนำมาพิจารณาใช้อย่างจริงจัง

6) ปัญหาการไม่ได้รับความร่วมมือ ผู้ที่ทำหน้าที่ติดตามและประเมินผลโครงการ มักจะ ประสบปัญหาการไม่ได้รับความร่วมมือจากฝ่ายปฏิบัติ ซึ่งมักมองว่าการติดตามและประเมินผลเป็นการ จับผิดมากกว่าเป็นการติเพื่อก่อ ดังนั้น ผู้ปฏิบัติจึงไม่ค่อยยอมให้ข้อมูลหรืออำนวยความสะดวกในการทำ หน้าที่ด้านนี้ นอกจากนี้ ผู้ปฏิบัติอาจจะไม่ยอมรับฟังเพราะคิดว่าตนเองรู้ปัญหาต่างๆ และเข้าใจวิธีการ ปฏิบัติงานมากกว่าผู้ประเมินผล

7) ปัญหาการขาดความเที่ยงธรรมในการประเมินผล อาจเกิดขึ้นได้เพราะผู้ประเมินผลมี ความลำเอียงหรือเกิดการเกรงใจฝ่ายปฏิบัติ การประเมิน จึงไม่ค่อยจะมีความตรงไปตรงมา ยิ่งกว่านั้นผู้ ประเมินบางคนอาจใช้โอกาสหาผลประโยชน์เข้าตัว และร่วมมือกับฝ่ายปฏิบัติปกปิดความผิดพลาดในการ ปฏิบัติงานก็ได้

8) ปัญหาการขาดความพร้อมในการติดตามและประเมินผล ซึ่งเป็นผลจากการขาดการ สนับสนุนจากผู้บริหาร ทำให้ผู้บริหารบางท่านไม่ค่อยเตรียมตัวสำหรับการติดตามและประเมินผลอย่าง เต็มที่ ยิ่งกว่านั้นตัวบุคคลที่จะทำการประเมินผล ก็อาจไม่มีความรู้ในการประเมินผลนั้นเลย หรือหน่วยงาน นั้นๆ ขาดประสบการณ์ในการติดตามประเมินผลจึงทำให้เกิดปัญหาเพิ่มขึ้นกว่าที่จะช่วยในการแก้ไข ปรับปรุงงานขององค์กรนั้นให้ดีขึ้น

สรุปได้ว่า ปัญหาการติดตามและประเมินผลโครงการ ส่วนใหญ่จะมีปัญหาเกี่ยวกับบทบาทของ การติดตามและประเมินผล ลักษณะเฉพาะของการติดตามประเมินผล การหาสถิติและแบบวิเคราะห์ข้อมูล ปัญหาในการกำหนดวัตถุประสงค์ การเลือกวิธีการติดตามประเมินผล การไม่เห็นความสำคัญของการ

ติดตามประเมินผล ไม่ได้รับความร่วมมือจากฝ่ายปฏิบัติ และปัญหาการขาดความเที่ยงธรรมในการติดตามประเมินผล ซึ่งปัญหาต่างๆ เหล่านี้มีส่วนทำให้การติดตามประเมินผลโครงการด้วยประสิทธิภาพ

### 2.3 แนวคิดเกี่ยวกับการติดตามและประเมินผลโครงการ

#### 1. ความหมายของการติดตามผลโครงการ

หทัยรัตน์ ลิ้มอรุณวงศ์ (ม.ป.ป.) ได้ให้ความหมายของการติดตามประเมินผล หมายถึง การเก็บรวบรวมข้อมูลการปฏิบัติงานตามแผนที่กำหนดไว้ เพื่อตัดสินใจ แก้ไข ปรับปรุงวิธีการปฏิบัติให้เป็นไปตามแผนงานอย่างมีประสิทธิภาพมากที่สุด ข้อมูลจากการติดตามจะเป็นประโยชน์อย่างยิ่งต่อการเร่งรัดให้งาน/โครงการ ดำเนินการไปตามเป้าหมายของแผนงานและแล้วเสร็จภายในเวลาที่กำหนด การติดตามผลจึงต้องดำเนินการอย่างสม่ำเสมอในหน่วยงาน เพื่อเป็นข้อมูลย้อนกลับให้ผู้รับผิดชอบแผนงาน/โครงการทุกระดับ เพื่อให้คำแนะนำช่วยเหลือ แก้ไข อำนวยความสะดวก

สมคิด พรหมจ้อย (2524) ได้นิยามคำว่า การติดตาม เป็นกระบวนการที่กระทำภายหลังที่โครงการดำเนินงานเสร็จสิ้นไปแล้ว โดยมีเป้าหมายเพื่อพัฒนาปรับปรุงแก้ไขการดำเนินโครงการให้มีประสิทธิภาพและประสิทธิผลมากยิ่งขึ้นในอนาคต

กระทรวงยุติธรรม (ม.ป.ป.) ได้ให้ความหมายของการติดตามประเมินผล (Monitoring) คือ เป็นการวัดปัจจัย กิจกรรมและผลที่เกิดขึ้นระหว่างดำเนินโครงการ การติดตามผลมันเป็นงานประจำที่เกิดขึ้นในแต่ละช่วงของการดำเนินโครงการ ช่วงต่างๆ เหล่านี้

ยุทธนา พรหมมณี (ม.ป.ป.) กล่าวถึงความหมายของการติดตามประเมินผลของโครงการ เป็นการศึกษาดูว่าการปฏิบัติงานตามโครงการนั้นได้ก่อให้เกิดผลผลิตตามที่กำหนดไว้หรือไม่ และผลผลิตที่เกิดขึ้นดังกล่าวสามารถบรรลุวัตถุประสงค์ของโครงการได้มากน้อยเพียงใด

จากคำนิยามของนักวิชาการข้างต้น สามารถสรุปได้ว่า การติดตามผลโครงการ หมายถึง กระบวนการเก็บข้อมูลหลังจากดำเนินโครงการเสร็จสิ้นไปแล้ว เพื่อวัดผลการดำเนินโครงการและพัฒนาปรับปรุง แก้ไข ให้มีประสิทธิภาพและประสิทธิผล

#### 2. ความหมายของการประเมินผลโครงการ

พิสนุ พงศ์ศรี(2552:2) ได้ให้ความหมายของคำว่า การประเมิน (Evaluation) หมายถึง กระบวนการตัดสินคุณค่าของสิ่งหนึ่งสิ่งใด โดยนำสารสนเทศหรือผลจากการวัดมาเปรียบเทียบกับเกณฑ์ที่กำหนดไว้ ซึ่งการวัดนั้น คือการกำหนดค่าเป็นตัวเลขกับสิ่งที่จะวัด และเกณฑ์ คือ ระดับหรือมาตรฐานที่ควรจะเป็นเพื่อใช้ตัดสินสิ่งหนึ่งสิ่งใด

ศิริชัย กาญจนวาสิ (2550 : 21-22) กล่าวถึง การประเมินว่าเป็นกระบวนการศึกษาสิ่งต่างๆ โดยใช้ระเบียบวิธี เป็นการเก็บรวบรวมข้อมูล ตรวจสอบการบรรลุผลตามวัตถุประสงค์ที่กำหนดไว้ช่วยเสนอ

สารสนเทศเพื่อการตัดสินใจและสนองสารสนเทศแก่ผู้ที่เกี่ยวข้องทั้งหลายด้วยการบรรยายอย่างลุ่มลึกเป็นการตัดสินใจคุณค่าของสิ่งที่มีประเมิน

มารุต คำชะอม และคณะ(2546:23) กล่าวว่า การประเมินผล(Evaluation) คือ การตัดสินใจโครงการอย่างมีระบบและสภาวะวิสัยเพื่อชี้วัดว่าแผนงานกิจกรรมต่างๆ ที่วางไว้และดำเนินการไปแล้วนั้น เมื่อเปรียบเทียบกับเป้าหมายและวัตถุประสงค์มีความเหมาะสม มีประสิทธิภาพและก่อให้เกิดผลสำเร็จมากน้อยแค่ไหน อย่างไร เพื่อประโยชน์ในการปรับปรุงโครงการและช่วยให้ฝ่ายบริหารโครงการสามารถวางแผนและตัดสินใจในการปฏิบัติงานได้อย่างรัดกุมอันนำไปสู่สัมฤทธิ์ผลสูงสุด

สำนักงานมาตรฐานการศึกษา (2545:133) ได้ให้ความหมายของการประเมินผลโครงการ คือ กระบวนการในการรวบรวมข้อมูลที่เกี่ยวข้องกับปัจจัยนำเข้า กระบวนการ และผลผลิตเพื่อนำมาใช้เปรียบเทียบกับมาตรฐานที่กำหนดไว้

อัญชลี ธรรมะวิธิกุล (2552) ได้สรุปความหมายการประเมินโครงการ คือ กระบวนการรวบรวมข้อมูลวิเคราะห์ข้อมูลอย่างเป็นระบบและนำผลมาใช้ในการเพิ่มคุณภาพและประสิทธิผล ของการดำเนินโครงการจากความหมายดังกล่าว สรุปได้ดังนี้

- 1) การประเมินโครงการเป็นกระบวนการที่จัดทำขึ้นมาอย่างเป็นระบบ เพื่อให้ได้มาซึ่งข้อมูลความจริง (Fact) ที่เชื่อถือได้
- 2) การประเมินโครงการจุดประสงค์ที่สำคัญเพื่อเพิ่มประสิทธิภาพ(Efficiency)และประสิทธิผล (Effectiveness) ของโครงการ

มณนิภา ชูติบุตร (ม.ป.ป. :1) กล่าวถึงความหมายของการประเมินโครงการไว้ว่าเป็นการพิสูจน์ว่าโครงการได้ผลผลิตและผลลัพธ์ที่คาดหวังหรือไม่ มากน้อยเพียงใด มีปัญหาและอุปสรรคอย่างไรบ้าง

จากนิยามของนักวิชาการหลายท่าน สามารถสรุปได้ว่า การประเมินผลโครงการ หมายถึง กระบวนการตรวจสอบผลจากการจัดโครงการนั้นๆ ว่าสามารถดำเนินการบรรลุวัตถุประสงค์ในการจัดอย่างไร พร้อมทั้งเป็นข้อมูลในการตัดสินใจที่จะปรับปรุงหรือพัฒนาในครั้งต่อไปได้

ทั้งนี้ สำหรับการศึกษาคำนี้เป็นการพัฒนาวิธีการติดตามประเมินผลโครงการบริการวิชาการของคณะวิทยาศาสตร์และเทคโนโลยี มหาวิทยาลัยราชภัฏพิบูลสงคราม ตั้งแต่ปีงบประมาณ พ.ศ. 2557-2560 นั้น เป็นกระบวนการตรวจสอบผลหลังจากการจัดโครงการ โดยอาศัยข้อมูลสารสนเทศในการวัดเพื่อผลการดำเนินการว่าสามารถบรรลุตามวัตถุประสงค์อย่างไร พร้อมทั้งเป็นข้อมูลที่จะช่วยในการตัดสินใจปรับปรุงและพัฒนาในครั้งต่อไปได้

### 3. รูปแบบของการประเมินโครงการ

นักทฤษฎีการประเมินได้เสนอรูปแบบและแนวทางการประเมินที่แตกต่างกัน ทั้งนี้ นักวิจัยสนใจที่จะใช้รูปแบบการประเมินประสิทธิผลของการฝึกอบรม ของ Kirkpatrick (พิสนุ พงศ์ศรี, 2551 : 46-47)



ที่ได้กล่าวถึงรูปแบบการประเมินประสิทธิผลของการฝึกอบรม โดยแบ่งขั้นตอนการประเมินเป็น 4 ลำดับชั้น ได้แก่

1) การประเมินปฏิกิริยา(Reaction) เป็นความรู้สึกตอบสนองต่อโครงการของผู้เข้าอบรม หรือความพึงพอใจที่มีต่อโครงการ เช่น หลักสูตร เนื้อหา สาระ วิทยากร เอกสาร สถานที่โสตทัศนูปกรณ์ ระยะเวลา เป็นต้น โดยทั่วไปนิยมทำการศึกษาใน 2 มิติ คือ มิติความพึงพอใจของผู้ปฏิบัติงานและมิติความพึงพอใจในการรับบริการ สำหรับการวิจัยครั้งนี้เป็นการศึกษาในการมิติความพึงพอใจในการรับบริการ ซึ่งนักวิชาการได้ให้ความหมายของความพึงพอใจไว้ ดังนี้

กฤษณ์กมล กมลลาศน์ (2546:17) ได้ให้ความเห็นเกี่ยวกับความพึงพอใจ คือ การที่มีความรู้สึกดีเมื่อได้รับการตอบสนองความต้องการของแต่ละบุคคล โดยอาจแบ่งตามปัจจัยที่ก่อให้เกิดความพึงพอใจได้ 2 แบบ คือ ความพึงพอใจที่เกิดจากปัจจัยระดับสูง ได้แก่ ความพึงพอใจที่ได้รับการตอบสนองความรู้สึกภายใน เช่น ความรู้สึกรัก ชอบ โกรธ เกลียด เป็นต้น

สำหรับการประเมินด้านปฏิกิริยาตามแนวทางนี้ ธเนศ ขำเกิด (2546:38-41) ได้กล่าวถึงรูปแบบการประเมินด้านปฏิกิริยาของ เคิร์กแพทริค ไว้ว่า วิธีการที่จะช่วยให้ได้รับข้อมูลเกี่ยวกับปฏิกิริยาตอบสนองที่มีความหมายและตรงตามความจริงจากผู้เข้ารับการฝึกอบรม ได้แก่

1.1 การกำหนดให้แน่นอนชัดเจนลงไปว่าต้องการได้รับข้อมูลอะไร เช่น ปฏิกิริยาตอบสนองของเนื้อหาหลักสูตร วิธีการฝึกอบรม วิทยากร สถานที่ฝึกอบรม ระยะเวลาที่ใช้ในการฝึกอบรม บรรยากาศการฝึกอบรม ฯลฯ

1.2 การออกแบบของเครื่องมือหรือแบบสอบถามที่จะใช้เก็บข้อมูล

1.3 ข้อคำถามที่ใช้ควรเป็นชนิดที่เมื่อได้รับข้อมูลหรือได้รับคำตอบแล้วสามารถนำมาแปลงเป็นตัวเลขแจกแจงความถี่และวิเคราะห์ในเชิงปริมาณได้

1.4 กระตุ้นให้ผู้เข้าอบรมได้เขียนแสดงความคิดเห็น ข้อเสนอแนะเพิ่มเติมในคำถามต่างๆ

1.5 ไม่ควรให้ผู้เข้ารับการฝึกอบรมได้เขียนชื่อตนเองในแบบสอบถาม เพื่อให้ผู้เข้ารับการฝึกอบรมแสดงปฏิกิริยาตอบสนองผ่านแบบสอบถามโดยไม่ต้องกังวลใดๆ

ทศนีย์ สิงห์เจริญ (2543 :19) กล่าวว่า ความพึงพอใจเป็นปฏิกิริยาทางด้านความรู้สึกของบุคคลที่มีต่อสิ่งเร้าหรือสิ่งที่มากระตุ้นเป็นระดับความพอใจที่เป็นจริงอยู่ในขณะนั้นซึ่งจะบอกให้ทราบถึงทิศทางว่าเป็นทัศนคติไปในทางบวกหรือทิศทางลบหรือไม่มีปฏิกิริยา คือ เฉยๆ สิ่งต่อเร้าหรือสิ่งที่มากระตุ้นนั้น และความพึงพอใจในการเรียนการสอนหมายถึงความรู้สึกตอบสนองทั้งทางด้านร่างกายและจิตใจอันเป็นผลสืบเนื่องมาจากปัจจัยหรือองค์ประกอบต่างๆ ในการเรียน ซึ่งทำให้บุคคลเกิดความพึงพอใจในการเรียนการสอนจนประสบความสำเร็จในการเรียนได้

2) การประเมินการเรียนรู้ (Learning) เป็นผลการเรียนรู้ที่เกิดขึ้นกับผู้เข้ารับการอบรม เช่น การเปลี่ยนแปลงความรู้ ทัศนคติ ทักษะ ก่อน-หลังการอบรม การได้รับความรู้ในหลักสูตรที่เข้าร่วมอบรม ซึ่ง

ความหมายของหลักสูตร คือ มวลความรู้และประสบการณ์ที่ประกอบไปด้วยจุดมุ่งหมาย เนื้อหาสาระ วิธีการ หรือกิจกรรมที่จัดให้ผู้เข้ารับการฝึกอบรมเกิดความรู้ความเข้าใจเกิดเจตคติ อันจะยังผลให้เกิดการเรียนรู้หรือเกิดการเปลี่ยนแปลงพฤติกรรมเป็นไปตามวัตถุประสงค์ของการฝึกอบรม(นัยสิทธิ์ ปิ่นม่วง, 2548 : 49)

3) การประเมินพฤติกรรม(Behavior) เป็นการประเมินการเปลี่ยนแปลงพฤติกรรมเมื่อกลับไปปฏิบัติงาน เช่น การประเมินการเปลี่ยนแปลงพฤติกรรมก่อน-หลังการฝึกอบรมว่าเป็นไปในทิศทางที่พึงประสงค์หรือไม่มีการนำความรู้และทักษะที่ได้ไปประยุกต์ใช้ในการปฏิบัติงานได้มากน้อยเพียงไร และการที่ผู้เข้ารับการอบรมจะเปลี่ยนแปลงพฤติกรรมการทำงานได้นั้นมี เงื่อนไข 5 ประการ คือ

- 3.1 ผู้เข้ารับการอบรมต้องปรับปรุงตนเอง
- 3.2 ผู้เข้าอบรมต้องรู้จักจุดอ่อนของตนเอง
- 3.3 ต้องทำงานในสภาพแวดล้อมที่เอื้อต่อการเปลี่ยนแปลง
- 3.4 ต้องมีผู้ชำนาญที่น่าสนใจให้ความช่วยเหลือ
- 3.5 ต้องมีโอกาสที่จะทำตามความคิดที่เกิดขึ้นใหม่

เครื่องมือที่ใช้สำหรับการรวบรวมข้อมูลอาจเป็นการสังเกต แบบสัมภาษณ์ แบบวัดพฤติกรรมก่อน หลังการฝึกอบรม แบบประเมินของผู้รับผิดชอบโครงการ และแบบบันทึก เป็นต้น

4) การประเมินผลลัพธ์ที่เกิดต่อองค์กร (Result) เป็นการประเมินผลลัพธ์หรือผลกระทบที่เกิดต่อองค์กร ซึ่งเป็นผลจากการเปลี่ยนแปลงพฤติกรรมของผู้เข้ารับการอบรม เช่น การลดลงของปัจจัยเสี่ยง การเพิ่มของประสิทธิภาพการทำงานของหน่วยงาน/องค์การการลดลงของต้นทุน การเพิ่มกำไร ประโยชน์ต่อเพื่อนร่วมงานหรือผู้เกี่ยวข้อง หน่วยงาน หรือองค์กร เป็นต้น

จากรูปแบบการประเมินประสิทธิผลของการอบรม(Training Model) ของ Kirkpatrick นั้น ผู้วิจัยสนใจที่จะนำรูปแบบดังกล่าวมาปรับใช้เป็นเครื่องมือในการศึกษา เนื่องจากโครงการบริการวิชาการของคณะวิทยาศาสตร์และเทคโนโลยี มหาวิทยาลัยราชภัฏพิบูลสงคราม ตั้งแต่ปีงบประมาณ พ.ศ. 2557-2560 มีลักษณะเป็นโครงการฝึกอบรมเช่นเดียวกัน ซึ่งเหมาะสมกับรูปแบบนี้ที่จะทำการประเมินผลโครงการใน 4 ระดับ โดยมีรายละเอียดดังต่อไปนี้

1. ด้านปฏิภริยา คือ ศึกษาความพึงพอใจต่อโครงการในด้านต่างๆ ได้แก่ การประชาสัมพันธ์/การลงทะเบียน/เอกสาร/สื่อ/วิทยากร/สถานที่/อาหาร ฯลฯ
2. การเรียนรู้ คือ ความรู้ทางทฤษฎีและปฏิบัติที่เข้าร่วมได้รับ
3. พฤติกรรม คือ การนำความรู้ไปใช้ของผู้เข้าร่วมหลังจากผ่านการฝึกอบรม
4. ผลลัพธ์ คือ การข้อมูลวิธีการติดตามประเมินผลไปใช้ในการพัฒนาในครั้งต่อไป

ทั้งนี้ ผู้วิจัยสนใจที่จะศึกษาข้อคิดเห็นและข้อเสนอแนะต่อการจัดการโครงการตลอดระยะเวลา 4 ปี ด้วยและจากการศึกษาตัวแปรต่างๆ เหล่านี้ จะนำไปสู่ประสิทธิผลของโครงการบริการวิชาการว่าสามารถบรรลุตามวัตถุประสงค์ของโครงการหรือไม่

#### 4. ขั้นตอนการประเมินผลโครงการ

พิสนุ พงศ์ศรี (2551:169-173) ได้สรุปขั้นตอนการประเมินผลโครงการไว้ 9 ขั้นตอน ดังนี้

4.1 การศึกษาวิเคราะห์โครงการ ในขั้นตอนนี้เป็นการศึกษาโครงการอย่างละเอียด โดยศึกษาได้จากเอกสารที่เป็นตัวโครงการ ผู้เกี่ยวข้องหรือแผนต่างๆ โดยเฉพาะอย่างยิ่ง วัตถุประสงค์ เป้าหมาย กิจกรรมการติดตามประเมินผลตัวชี้วัด ความสำเร็จ

4.2 ศึกษารูปแบบหรือแนวทางการประเมิน ผู้ประเมินควรเลือกรูปแบบที่เหมาะสมนำมาปรับใช้หรือสังเคราะห์ใหม่ให้สอดคล้องกับโครงการ ทั้งนี้ สำหรับการประเมินผลโครงการจะเน้นนำสารสนเทศไปใช้ในการตัดสินใจ จึงควรคำนึงถึงข้อสรุปที่ชัดเจนว่ารูปแบบหรือแนวทางการประเมินใดที่ได้ข้อสรุปชัดเจนกว่า โดยผู้ประเมินให้ข้อเสนอแนะหรือทางเลือกหรือพิจารณาร่วมกับผู้ต้องการใช้สารสนเทศจากการประเมิน

4.3 กำหนดวัตถุประสงค์หรือประเด็นการประเมิน ขั้นตอนนี้เป็นการประเมินที่เน้นผลที่ได้ทั้งผลผลิต ผลลัพธ์ ผลกระทบทั้งทางตรงและทางอ้อม โดยแนวทางที่กำหนดประเด็นการประเมินก็ได้จากองค์ประกอบต่างๆ ของโครงการรูปแบบการประเมิน วัตถุประสงค์โครงการ ผู้เกี่ยวข้อง และประสบการณ์ผู้ประเมินเช่นกัน

4.4 การกำหนดขอบเขตการประเมิน การประเมินโครงการสามารถประเมินเฉพาะส่วน เช่น ผลผลิต ผลลัพธ์ ผลกระทบทางตรงและทางอ้อม ประสิทธิภาพ หรือจะประเมินทั้งหมดก็ได้สารสนเทศครอบคลุมมากขึ้น

4.5 การพัฒนาตัวชี้วัด กำหนดเกณฑ์ และค่าน้ำหนัก เนื่องจากเป็นการเน้นผล ดังนั้น ตัวชี้วัดก็จะเป็นองค์ประกอบย่อยของผลในระดับต่างๆ และควรกำหนดเกณฑ์ในการประเมินตามแนวทางต่างๆ และอาจจะพิจารณาถึงค่าน้ำหนักของตัวชี้วัดและประเด็นการประเมินด้วย

4.6 การออกแบบหรือกำหนดกรอบแนวคิดการประเมิน เป็นการนำผลจากข้อ 1-5 มากำหนดเพื่อออกแบบหรือกำหนดกรอบแนวคิดการประเมิน ทั้งนี้ เพื่อความเข้าใจมากขึ้น พิสนุ พงศ์ศรี ได้ออกแบบตัวอย่างกรอบแนวคิดการประเมินผลโครงการฝึกอบรมการซ่อมคอมพิวเตอร์ ตามรูปแบบการประเมินประสิทธิภาพการฝึกอบรมของ Kirkpatrick ดังตารางที่ 1

ตารางที่ 1 ตัวอย่างกรอบแนวคิดการประเมินผลโครงการฝึกอบรมซ่อมคอมพิวเตอร์ ตามรูปแบบการประเมินประสิทธิภาพการฝึกอบรมของ Kirkpatrick

ประเด็นการประเมิน	ตัวชี้วัด	แหล่งข้อมูล	เครื่องมือ	เกณฑ์	การวิเคราะห์	หมายเหตุ
ปฏิกิริยา	- ความพึงพอใจต่อโครงการในการประชาสัมพันธ์/การต้อนรับ/การลงทะเบียน/เอกสาร/	ผู้เข้าอบรม	- แบบสอบถาม มาตรฐานประมาณ ค่า 5 ระดับ/ อาจใช้แบบ	$\bar{X} \geq 3.50$ จาก มาตรา 5 ระดับ	ค่าเฉลี่ย/ค่า เบี่ยงเบน มาตรฐาน	

	สื่อ/วิทยากร/สถานที่/ อาคาร/การแก้ไข้ปัญหา/ การช่วยเหลือ ฯลฯ		สังเกตเพิ่มเติม			
<b>การเรียนรู้</b>	- ความทางทฤษฎี - ความรู้ทางปฏิบัติ	ผู้เข้าอบรม	- แบบทดสอบ ก่อน-หลัง - ปฏิบัติจริง	มีนัยสำคัญ $\geq$ 80% ของผู้เข้า อบรมซ่อมได้	T-Test ร้อยละ	
<b>พฤติกรรม</b>	- การนำความรู้ไปใช้	ผู้เข้าอบรม/ ผู้ร่วมมงาน/ ผู้บังคับบัญชา	- แบบ สัมภาษณ์ หรือ แบบสอบถาม	$\geq$ 80% ของผู้ อบรมนำความรู้ ไปใช้	ร้อยละ	ติดตาม 3 เดือน หลังสิ้นสุด โครงการ
<b>ผลลัพธ์ต่อ องค์การ</b>	- จำนวนเครื่องที่ซ่อมเสร็จ - การสอน/แนะนำ ผู้ร่วมมงาน	ผู้ร่วมมงาน/ ผู้บังคับบัญชา ผู้ร่วมมงาน/ ผู้บังคับบัญชา	- แบบ สัมภาษณ์ หรือ แบบสอบถาม - แบบ สัมภาษณ์หรือ แบบสอบถาม/ แบบสังเกต	มากกว่าจำนวน เดิม $\geq$ 50% ของผู้ร่วมมงานใน ฝ่าย/แผนก	จำนวนนับ/ ร้อยละ ร้อยละ	ติดตาม 6 เดือน หลังสิ้นสุด โครงการ
<b>ประสิทธิภาพ</b>	- การติดตาม/สนับสนุน ของผู้บริหาร	ผู้รับผิดชอบ	- แบบ สัมภาษณ์	สังการ/แก้ ปัญหาได้ทัน	วิเคราะห์ เนื้อหา	

ที่มา : พิสนุ พงศรี (2551 : 173)

4.7 การสร้างและพัฒนาเครื่องมือเก็บรวบรวมข้อมูล เครื่องมือที่ใช้อาจเป็นแบบสังเกต สัมภาษณ์ แบบสอบถามแบบใดแบบหนึ่งหรือหลายแบบรวมกันได้ เพื่อหาข้อมูลหลังสิ้นสุดโครงการ

4.8 การใช้สถิติในการวิเคราะห์ข้อมูล สถิติที่ใช้ทั่วไปจะเป็นสถิติพื้นฐานง่ายๆ เช่น จำนวนนับ ค่าความถี่ ร้อยละ ค่าเฉลี่ย และค่าเบี่ยงเบนมาตรฐาน เป็นต้น ส่วนการวิเคราะห์เชิงคุณภาพจะไม่ใช้สถิติ แต่จะใช้การวิเคราะห์ เนื้อหา

4.9 การเขียนรายงานประเมินควรเขียนให้เต็มรูปแบบและเอื้อต่อการตัดสินใจต่ออนาคตโครงการ จากขั้นตอนการประเมินผลโครงการทั้ง 9 ขั้นตอนและรูปแบบการประเมินประสิทธิผล การฝึกอบรมของ Kirkpatrick นี้ ผู้วิจัยนำประเด็นการประเมินจากตัวอย่างกรอบแนวคิดตาราง 2 ข้างต้น มาประยุกต์ใช้ในการติดตามและประเมินผลโครงการบริการวิชาการของคณะวิทยาศาสตร์และเทคโนโลยี มหาวิทยาลัยราชภัฏพิบูลสงคราม ตามบริบทของโครงการซึ่งสามารถกำหนดรายละเอียดกรอบแนวคิดการติดตามและประเมินผลโครงการบริการวิชาการ ตั้งแต่ปีงบประมาณ พ.ศ. 2557-2560 โดยใช้รูปแบบการประเมินประสิทธิผลการฝึกอบรมของ Kirkpatrick ตามตารางที่ 2

ตารางที่ 2 กรอบแนวคิดการประเมินผลโครงการบริการวิชาการ สำหรับกลุ่มชุมชนและผู้สนใจทั่วไป  
ปีงบประมาณ พ.ศ. 2557-2560 ตามรูปแบบการประเมินประสิทธิผลการฝึกอบรมของ Kirkpatrick

ประเด็นการประเมิน	ตัวชี้วัด	แหล่งข้อมูล	เครื่องมือ	เกณฑ์	การวิเคราะห์	หมายเหตุ
ปฏิกิริยา	- ความพึงพอใจต่อโครงการในการประสานงาน/การต้อนรับ/การลงทะเบียน/เอกสาร/สื่อ/วิทยากร/สถานที่ ฯลฯ	- ผู้เข้าอบรม	- แบบสอบถาม มาตรฐานประมาณค่า 5 ระดับ/อาจใช้แบบสังเกตเพิ่มเติม	$\geq 3.50$ จาก มาตร 5 ระดับ	ค่าเฉลี่ย/ค่าเบี่ยงเบนมาตรฐาน	
การเรียนรู้	- ความทางทฤษฎี  - ความรู้ทางปฏิบัติ	- ผู้เข้าอบรม	- แบบทดสอบก่อน-หลัง  - ปฏิบัติจริง	$\geq 80\%$ ของผู้ เข้าอบรมได้	ร้อยละ	
พฤติกรรม	- การนำความรู้ไปใช้	- ผู้เข้าอบรม	- แบบสัมภาษณ์ หรือ แบบสอบถาม	$\geq 80\%$ ของผู้ อบรมนำความรู้ ไปใช้ประโยชน์	ร้อยละ	
ผลลัพธ์ต่อองค์การ	- ได้วิธีการติดตามประเมินผลโครงการบริการวิชาการ  - ได้ข้อมูลที่จะนำไปใช้เป็นแนวทางในการพัฒนาการติดตามประเมินผลโครงการบริการวิชาการ	- ผู้เข้าอบรม	- แบบสัมภาษณ์ หรือ แบบสอบถาม	มากกว่าจำนวน เดิม	จำนวนนับ/ ร้อยละ	

## 2.4 งานวิจัยที่เกี่ยวข้อง

สุภาพร จันทะเม (2549) ศึกษาเรื่อง การติดตามและประเมินผลโครงการบริการวิชาการแก่สังคมกรณีศึกษา : โครงการห้องสมุดเคลื่อนที่สำหรับเด็กในชนบท สังกัดภาควิชา บรรณารักษศาสตร์และสารนิเทศศาสตร์ คณะมนุษยศาสตร์และสังคมศาสตร์ มหาวิทยาลัยขอนแก่น โดยมีวัตถุประสงค์ เพื่อติดตามและประเมินผลการดำเนินงาน ข้อคิดเห็นและข้อเสนอแนะที่มีต่อโครงการห้องสมุดเคลื่อนที่สำหรับซึ่งดำเนินกิจกรรมในช่วงปีงบประมาณ 2548 กลุ่มตัวอย่างที่ใช้ในการศึกษา คือ ผู้บริหารโรงเรียน ครูทำหน้าที่บรรณารักษ์ห้องสมุดและครูผู้สอน รวม 35 คน นักเรียน 526 คน ผู้ปกครอง 526 คน รวมทั้งสิ้น 1,087 คน ผลการศึกษาพบว่า

1. กลุ่มผู้บริหาร ครูทำหน้าที่บรรณารักษ์ห้องสมุดและครูผู้สอน พบว่า ด้านความคิดเห็นที่มีต่อโครงการเป็นในแนวเดียวกัน โดยเห็นว่าโครงการมีประโยชน์ต่อนักเรียนมีค่าเฉลี่ยสูงที่สุด ส่วนด้านการนำความรู้ที่ได้รับไปใช้หรือประยุกต์ใช้กับห้องสมุดโรงเรียน กลุ่มผู้บริหารได้ส่งเสริมสนับสนุนให้ครูทุกคนจัดทำแผนกิจกรรมส่งเสริมการอ่าน ซึ่งส่งผลให้นักเรียนมีผลสัมฤทธิ์ทางการเรียน โดยเฉพาะวิชาทักษะทางภาษาเพิ่มขึ้น

2. กลุ่มนักเรียน การติดตามและประเมินด้านปัจจัยเบื้องต้นพบว่า มีความพึงพอใจสูงสุดเกี่ยวกับความเพียงพอของจำนวนหนังสือ ด้านผลการดำเนินงานพบว่า กิจกรรมส่งเสริมการอ่านส่งผลให้เกิดความชอบในการอ่านหนังสือเพิ่มมากขึ้นสูงสุด

3. กลุ่มผู้ปกครอง มีความคิดเห็นเกี่ยวกับผลการดำเนินงานของโครงการ โดยกิจกรรมที่มีค่าเฉลี่ยสูงสุด ได้แก่ การสนับสนุนให้บุตรหลานมีนิสัยรักการอ่าน ส่งผลให้บุตรหลานมีพัฒนาการด้านการอ่านและมีทักษะเพิ่มมากขึ้น

จักรกฤษ กิ่งแก้ว (2552) ที่ได้ศึกษาเรื่อง ติดตามผลการปฏิบัติงานของผู้สำเร็จการศึกษาการศึกษาระดับปริญญาตรีให้กับประชาชนทั่วไป : กรณีศึกษา วิทยาลัยอาชีวศึกษาเชิงคำ อำเภอเชิงคำ จังหวัดพะเยา ประจำปีการศึกษา 2551 โดยศึกษากลุ่มตัวอย่าง คือผู้สำเร็จการศึกษาฝึกประสบการณ์วิชาชีพให้กับประชาชนทั่วไป ในด้านประสิทธิผลของโครงการศึกษาระดับปริญญาตรีที่ประชาชนทั่วไป มีปัจจัยที่ใช้ในการศึกษา 5 ด้าน ได้แก่ ด้านความก้าวหน้าของอาชีพ ด้านรายได้และคุณภาพชีวิต ด้านความพึงพอใจ ด้านทัศนคติต่องานวิชาชีพ และด้านความรู้และประสบการณ์ที่ได้รับจากการฝึกอาชีพ จากผลการศึกษาพบว่า ประสิทธิผลของโครงการศึกษาระดับปริญญาตรีให้กับประชาชนทั่วไปของมหาวิทยาลัยเชิงคำ อำเภอเชิงคำ จังหวัดพะเยา ประจำปีการศึกษา 2551 โดยรวมของทุกด้านมีประสิทธิผลของโครงการ อยู่ในระดับมาก เมื่อพิจารณาแต่ละด้านแล้วผลการประเมิน อยู่ในระดับมาก คือ ด้านความพึงพอใจต่อโครงการศึกษาระดับปริญญาตรี เพราะได้ผ่านการฝึกวิชาชีพพร้อมกับได้นำความรู้ที่ได้ไปประกอบอาชีพจริง และมีความพึงพอใจที่ได้รับความรู้ การให้บริการของมหาวิทยาลัยการอาชีวศึกษาเชิงคำ อำเภอเชิงคำ จังหวัดพะเยา รองลงมา คือ ด้านความรู้และประสบการณ์ที่ได้รับจากการฝึกประสบการณ์วิชาชีพ ผู้สำเร็จการศึกษาระดับปริญญาตรีไปแล้วนั้น ได้ความรู้ใหม่ๆ เพิ่มเติมและได้นำความรู้ที่ได้ไปประยุกต์ใช้กับชีวิตประจำวันจนได้ปริมาณงานเป็นที่น่าพอใจ และลำดับสุดท้าย คือ ด้านทัศนคติต่อวิชาชีพผู้สำเร็จการศึกษาระดับปริญญาตรีมีความภาคภูมิใจในการปฏิบัติงานพร้อมที่จะให้บริการผู้อื่น ส่วนในความคิดเห็นแบบปลายเปิดเกี่ยวกับสิ่งที่ประชาชนในการศึกษาระดับปริญญาตรีให้กับประชาชนทั่วไปของวิทยาลัยการอาชีวศึกษาเชิงคำ อำเภอเชิงคำ จังหวัดพะเยา พบว่า ผู้ตอบแบบสอบถามส่วนใหญ่เสนอแนะ ควรจัดระยะเวลาในการจัดศึกษาระดับปริญญาตรีให้มากกว่าเดิม รองลงมา คือ เสนอแนะให้ทางมหาวิทยาลัย ติดตามและช่วยเหลือกลุ่มที่ผ่านฝึกประสบการณ์วิชาชีพอย่างต่อเนื่อง ช่วยประสานหน่วยงานอื่นให้เข้ามาช่วยเหลือส่งเสริมอาชีพให้กับชาวบ้าน และวัสดุในการฝึกประสบการณ์วิชาชีพให้มากกว่านี้ ตามลำดับ

จากการทบทวนงานวิจัยข้างต้น จะเห็นได้ว่า รูปแบบในการศึกษา การติดตามและประเมินผลโครงการมีหลายรูปแบบ ซึ่งต้องปรับใช้รูปแบบการประเมินที่เหมาะสมกับบริบทของโครงการ ส่วนปัญหาและอุปสรรคที่พบจะมีลักษณะที่คล้ายคลึงกัน สำหรับด้านการติดตามประเมินผลโครงการนั้น จะเป็นลักษณะการประเมินผลกระบวนการจัดการกิจกรรมให้ได้ผลลัพธ์ การวิจัยในครั้งนี้ที่ผู้วิจัยมุ่งเน้นที่จะติดตามและประเมินผลโครงการบริการวิชาการแก่สังคม เพื่อให้ได้ข้อมูลการทดลองไปใช้ปรับปรุงการติดตาม

และประเมินผลโครงการบริการวิชาการให้มีประสิทธิภาพและประสิทธิผลมากยิ่งขึ้น และเป็นข้อมูลสำคัญสำหรับผู้บริหารจะได้ใช้ประกอบการตัดสินใจเกี่ยวกับการพิจารณาโครงการรวมถึงการดำเนินโครงการในครั้งต่อไป

มหาวิทยาลัยราชภัฏพิบูลสงคราม

### บทที่ 3 วิธีดำเนินการวิจัย

การวิจัยครั้งนี้ เป็นการพัฒนาวิธีการติดตามประเมินผลโครงการบริการวิชาการของคณะวิทยาศาสตร์และเทคโนโลยี มหาวิทยาลัยราชภัฏวชิรสุพรรณบุรี โดยศึกษาจากโครงการบริการวิชาการที่จัดในปีงบประมาณ พ.ศ. 2557-2560 เป็นลักษณะการวิจัยและพัฒนา มีรายละเอียดเกี่ยวกับการดำเนินการตามขั้นตอน ดังนี้

#### 3.1 ประชากรกลุ่มตัวอย่าง

ประชากรกลุ่มตัวอย่างที่ใช้ในการวิจัยครั้งนี้ ได้แก่ อาจารย์ประจำหลักสูตรสาขาวิชาต่างๆ ในคณะวิทยาศาสตร์และเทคโนโลยีที่รับผิดชอบโครงการบริการวิชาการ ตั้งแต่ปีงบประมาณ พ.ศ. 2557-2560 รวมทั้งสิ้น 43 คน ดังในตารางที่ 3

ตารางที่ 3 จำนวนผู้รับผิดชอบโครงการบริการวิชาการ โดยจำแนกตาม ปีงบประมาณ

ปีงบประมาณ	จำนวน(โครงการ)	จำนวนผู้รับผิดชอบ(คน)
2557	12	14
2558	10	12
2559	5	7
2560	10	10
รวมทั้งสิ้น	37	43

#### 3.2 เครื่องมือที่ใช้เก็บรวบรวมในการวิจัย

ผลการวิจัยครั้งนี้ ผู้วิจัยต้องการศึกษาการพัฒนาวิธีการติดตามประเมินผลการดำเนินงานโครงการบริการวิชาการ โดยนำผลการวิเคราะห์ข้อมูลนำเสนอด้วยการบรรยายประกอบตารางตามลำดับดังต่อไปนี้

- นำข้อมูลมาสร้างแบบสอบถาม ซึ่งแบ่งเป็น 3 ขั้นตอน ดังนี้  
ตอนที่ 1 ข้อมูลเกี่ยวกับสภาพทั่วไปของผู้ตอบแบบสอบถาม มีลักษณะเป็นการตรวจสอบรายการ  
ตอนที่ 2 เกี่ยวกับปัญหาการติดตามประเมินผลโครงการบริการวิชาการ ปีงบประมาณ พ.ศ. 2557-2560 ศึกษาวิธีการสร้างแบบสอบถามโดยนำมาแจกแจงหาค่าร้อยละ



ตอนที่ 3 ข้อมูลแสดงความคิดเห็นการทดลองการใช้คู่มือการติดตามประเมินผลโครงการบริการวิชาการ ศึกษาวิธีการสร้างแบบสอบถามโดยนำมาแจกแจงหาค่าร้อยละ ค่าส่วนเบี่ยงเบนมาตรฐาน แบบมาตราส่วนประมาณค่า ชนิด 5 ระดับ ซึ่งผู้วิจัยได้กำหนดค่าไว้ดังนี้

- 5 หมายถึง ความคิดเห็นการติดตามประเมินผลโครงการในเกณฑ์ มากที่สุด
- 4 หมายถึง ความคิดเห็นการติดตามประเมินผลโครงการในเกณฑ์ มาก
- 3 หมายถึง ความคิดเห็นการติดตามประเมินผลโครงการในเกณฑ์ ปานกลาง
- 2 หมายถึง ความคิดเห็นการติดตามประเมินผลโครงการในเกณฑ์ น้อย
- 1 หมายถึง ความคิดเห็นการติดตามประเมินผลโครงการในเกณฑ์ น้อยที่สุด

ตอนที่ 4 เป็นคำถามปลายเปิดเกี่ยวกับปัญหาการติดตามประเมินผลโครงการบริการวิชาการ พ.ศ. 2557-2560 ตามความคิดเห็นของผู้ตอบแบบสอบถาม สรุปปัญหาและข้อเสนอแนะ

### 3.3 การเก็บรวบรวมข้อมูล

การวิจัยในครั้งนี้ การพัฒนาวิธีการติดตามประเมินผลโครงการบริการวิชาการของคณะวิทยาศาสตร์และเทคโนโลยี มหาวิทยาลัยราชภัฏพิบูลสงคราม ตั้งแต่ปีงบประมาณ พ.ศ. 2557-2560 ผู้วิจัยดำเนินการเก็บรวบรวมข้อมูลกับอาจารย์ที่รับผิดชอบโครงการบริการวิชาการ จำนวน 43 ชุด

### 3.4 การวิเคราะห์ข้อมูล

ผู้วิจัยดำเนินการวิเคราะห์ข้อมูล ตั้งแต่ปีงบประมาณ พ.ศ. 2557-2560 เป็นการแสดงการวิเคราะห์ข้อมูลเปรียบเทียบประเด็นปัญหาการติดตามประเมินผลโครงการ ใช้แบบมาตราส่วนประมาณค่า จำแนกออกเป็น 3 ด้าน คือ 1) ด้านบริหารจัดการโครงการ 2) ด้านปัจจัยที่ส่งผลกระทบต่อโครงการ 3) ด้านกระบวนการดำเนินโครงการ นำข้อมูลมาวิเคราะห์หาค่าร้อยละ โดยการวิเคราะห์ข้อมูลโปรแกรมสำเร็จ SPSS การแปลค่าความหมาย ค่าเฉลี่ยของการตอบแบบสอบถาม 5 ระดับ ในตอนที่ 3 ใช้วิธีการอิงเกณฑ์ ดังนี้

คะแนนเฉลี่ย	4.50 – 5.00	หมายถึง	อยู่ในระดับ ดีมาก
คะแนนเฉลี่ย	3.50 – 4.49	หมายถึง	อยู่ในระดับ ดี
คะแนนเฉลี่ย	2.50 – 3.49	หมายถึง	อยู่ในระดับ ปานกลาง
คะแนนเฉลี่ย	1.50 – 2.49	หมายถึง	อยู่ในระดับ พอใช้
คะแนนเฉลี่ย	1.00 – 1.49	หมายถึง	อยู่ในระดับ ปรับปรุง

## บทที่ 4

### ผลการวิจัย

ผลการวิเคราะห์ข้อมูลการพัฒนาวิธีการติดตามประเมินผลโครงการบริการวิชาการของคณะวิทยาศาสตร์และเทคโนโลยี มหาวิทยาลัยราชภัฏพิบูลสงคราม ตั้งแต่ปีงบประมาณ พ.ศ. 2557-2560 โดยมีผลแสดงการวิเคราะห์ข้อมูล ดังนี้

#### 4.1 การแสดงผลการวิเคราะห์ข้อมูล

ผู้วิจัยได้นำเสนอผลการวิเคราะห์ข้อมูลเป็น 4 ตอน ดังนี้

ตอนที่ 1 ข้อมูลทั่วไปของผู้รับผิดชอบโครงการบริการวิชาการ ปีงบประมาณ พ.ศ. 2557-2560 โดยนำมาแจกแจงความถี่ และค่าร้อยละ

ตอนที่ 2 การวิเคราะห์ประเด็นปัญหาการติดตามประเมินผลโครงการบริการวิชาการ ปีงบประมาณ พ.ศ. 2557-2560 ใน 3 ด้าน คือ 1) ด้านบริหารจัดการโครงการ 2) ด้านปัจจัยที่ส่งผลกระทบต่อโครงการ 3) ด้านกระบวนการดำเนินโครงการ โดยนำมาหาค่าร้อยละ

ตอนที่ 3 ศึกษาและประมวลความคิดเห็นการนำคู่มือไปทดลองใช้ในการติดตามประเมินผลโครงการบริการวิชาการ ตามกระบวนการของกิจกรรมที่กำหนด และพิจารณาผลที่เกิดขึ้นจากกระบวนการทดลองใช้คู่มือ โดยนำมาแจกแจงความถี่ หาค่าเฉลี่ยและความเบี่ยงเบนมาตรฐาน

ตอนที่ 4 เป็นคำถามปลายเปิด เกี่ยวกับปัญหาการติดตามประเมินผลโครงการบริการวิชาการ ตั้งแต่ปีงบประมาณ พ.ศ. 2557-2560 ตามความคิดเห็นของผู้ตอบแบบสอบถามและข้อเสนอแนะ แนวทางการแก้ปัญหา

#### 4.2 ผลการวิเคราะห์ข้อมูล

ตอนที่ 1 ข้อมูลทั่วไปของผู้รับผิดชอบโครงการบริการวิชาการ ในปีงบประมาณ พ.ศ. 2557-2560 จำแนกตามเพศ อายุ หลักสูตรสาขาวิชา และปีงบประมาณที่จัดโครงการบริการวิชาการ โดยนำมาแจกแจงความถี่และหาค่าร้อยละ ดังตารางที่ 4

ตารางที่ 4 จำนวนและร้อยละของผู้ตอบแบบสอบถาม จำแนกตามเพศ (N = 38)

เพศ	จำนวน(คน)	ร้อยละ
ชาย	15	39.47
หญิง	23	60.53
รวม	38	100.00

จากตารางที่ 4 พบว่า ผู้ตอบแบบสอบถามเป็นผู้รับผิดชอบโครงการบริการวิชาการในปีงบประมาณ พ.ศ. 2557-2560 เป็นเพศหญิงมากที่สุด (60.53%)

ตารางที่ 5 จำนวนและร้อยละของผู้ตอบแบบสอบถาม จำแนกตามอายุ (N = 38)

อายุ	จำนวน(คน)	ร้อยละ
30-35 ปี	8	21.06
36-40 ปี	22	57.90
41-50 ปี	5	13.16
51 ปีขึ้นไป	3	7.90
รวม	38	100.00

จากตารางที่ 5 พบว่า ผู้ตอบแบบสอบถามเป็นผู้รับผิดชอบโครงการบริการวิชาการ ในปีงบประมาณ พ.ศ. 2557-2560 มีช่วงอายุ 36-40 ปี มากที่สุด (57.90%) รองลงมาช่วงอายุ 30-35 ปี (21.06%) ช่วงอายุ 41-50 ปี และช่วงอายุ 51 ปีขึ้นไปตามลำดับ

ตารางที่ 6 จำนวนและร้อยละของผู้ตอบแบบสอบถาม จำแนกตามหลักสูตรสาขาวิชา (N = 38)

หลักสูตรสาขาวิชา	จำนวน(คน)	ร้อยละ
เคมี	4	10.52
ชีววิทยา	3	7.89
ฟิสิกส์	4	10.52
คณิตศาสตร์	3	7.89
จุลชีววิทยา	0	0.00
สถิติประยุกต์	2	5.26
คอมพิวเตอร์	3	7.89
เทคโนโลยีสารสนเทศ	4	10.52
คหกรรมศาสตร์	4	10.52
สาธารณสุขศาสตร์	4	10.52
วิทยาศาสตร์สุขภาพ	2	5.26
วิทยาศาสตร์สิ่งแวดล้อม	5	13.15
รวม	38	100.00

จากตารางที่ 6 พบว่า ผู้ตอบแบบสอบถามเป็นผู้รับผิดชอบโครงการบริการวิชาการเป็นหลักสูตรสาขาวิชาวิทยาศาสตร์สิ่งแวดล้อมในการให้บริการวิชาการมากที่สุด รองลงมาหลักสูตรสาขาวิชาฟิสิกส์

เคมี เทคโนโลยีสารสนเทศ คหกรรมศาสตร์ สาธารณสุขศาสตร์ ชีววิทยา คณิตศาสตร์ วิทยาศาสตร์ สุขภาพ สถิติประยุกต์ ตามลำดับและหลักสูตรสาขาวิชาจุลชีววิทยาไม่มีการจัดโครงการบริการวิชาการ ตั้งแต่ปีงบประมาณ พ.ศ. 2557-2560

ตารางที่ 7 จำนวนและร้อยละของผู้ตอบแบบสอบถามที่รับผิดชอบ จำแนกตามปีงบประมาณที่จัดโครงการบริการวิชาการ (N = 38)

ปีงบประมาณ พ.ศ.	จำนวน(คน)	ร้อยละ
2557	15	39.48
2558	9	23.69
2559	6	15.79
2560	8	21.06
รวม	38	100.00

จากตารางที่ 7 จะเห็นได้ว่า ผู้ตอบแบบสอบถามที่รับผิดชอบโครงการบริการวิชาการ ปีงบประมาณ พ.ศ. 2557-2560 ปีที่จัดโครงการบริการวิชาการมากที่สุด คือ ปีงบประมาณ พ.ศ. 2557 รองลงมาเป็นปีงบประมาณ พ.ศ. 2558 ปีงบประมาณ พ.ศ. 2560 และปีงบประมาณ พ.ศ. 2559 ตามลำดับ

ตอนที่ 2 ประเด็นปัญหาการติดตามประเมินผลโครงการบริการวิชาการ ปีงบประมาณ พ.ศ. 2557-2560 ใน 3 ด้าน คือ 1. ด้านบริหารจัดการโครงการ 2. ด้านปัจจัยที่ส่งผลกระทบต่อโครงการ 3. ด้านกระบวนการดำเนินโครงการ ตามปีงบประมาณ

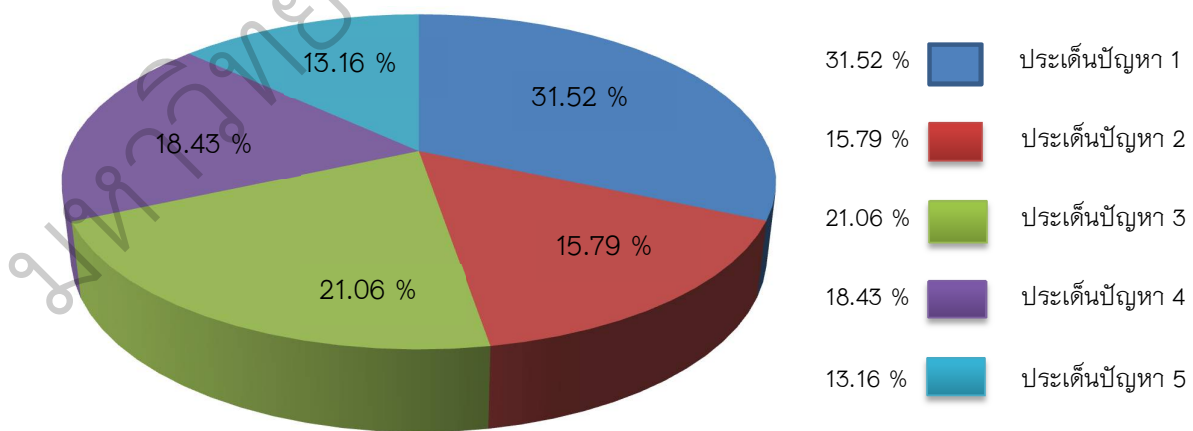
ในช่วงปีงบประมาณ พ.ศ. 2557-2560 มีผู้รับผิดชอบโครงการบริการวิชาการ รวมทั้งสิ้น 38 คน โดยแสดงความคิดเห็นในประเด็นปัญหาการติดตามโครงการบริการวิชาการ ซึ่งพิจารณาจากด้านบริหารจัดการโครงการ ดังต่อไปนี้ ปีงบประมาณ พ.ศ. 2557 ที่มีประเด็นปัญหาการติดตามประเมินผลโครงการบริการวิชาการ มากที่สุด คือ ประเด็นปัญหา 4 จำนวน 5 คน ปีงบประมาณ พ.ศ. 2558 ที่มีประเด็นปัญหาการติดตามประเมินผลโครงการบริการวิชาการ มากที่สุด คือ ประเด็นปัญหา 1 จำนวน 4 คน ปีงบประมาณ พ.ศ. 2559 ที่มีประเด็นปัญหาการติดตามประเมินผลโครงการบริการวิชาการ มากที่สุด คือ ประเด็นปัญหา 1 กับ 5 และปีงบประมาณ พ.ศ. 2560 ที่มีประเด็นปัญหาการติดตามประเมินผลโครงการบริการวิชาการ มากที่สุด คือ ประเด็นปัญหา 1

ซึ่งพิจารณาในภาพรวมประเด็นปัญหา 1 โครงการที่สามารถเปรียบเทียบผลสัมฤทธิ์ของโครงการกับงบประมาณที่ใช้ไป มากที่สุด จำนวน 12 คน หรือคิดเป็นร้อยละ 31.52 รองลงมาเป็นประเด็นปัญหา 3 เป็นโครงการที่มีกระบวนการจัดกิจกรรมตรงตามที่กำหนดไว้ในแผนปฏิบัติการ จำนวน 8 คน หรือคิด

เป็นร้อยละ 21.06 ประเด็นปัญหา 4 เป็นโครงการที่มีการกำหนดเกณฑ์แนวทางการรายงานผลการประเมินโครงการที่ชัดเจน จำนวน 7 คน หรือคิดเป็นร้อยละ 18.43 ประเด็นปัญหา 2 เป็นโครงการที่กำหนดวัตถุประสงค์ เป้าหมาย กิจกรรม ผลผลิต ผลลัพธ์สอดคล้องกันอย่างชัดเจน จำนวน 6 คน หรือคิดเป็นร้อยละ 15.79 และประเด็นปัญหา 5 มีขั้นตอนการปฏิบัติงานที่ชัดเจน และถูกต้องตามระเบียบข้อบังคับหรือกฎหมายที่เกี่ยวข้อง จำนวน 5 คน หรือคิดเป็นร้อยละ 13.16 พิจารณาได้จากแผนภูมิและตารางที่ 8

ตารางที่ 8 ประเด็นปัญหาของจำนวนร้อยละที่เป็นปัญหาการติดตามประเมินผลโครงการบริการวิชาการ ปีงบประมาณ พ.ศ. 2557-2560 ด้านบริหารจัดการโครงการ จำแนกตามปีงบประมาณ และหัวข้อ

ปีงบประมาณ	ประเด็นปัญหา 1 เป็นโครงการที่สามารถเปรียบเทียบผลสัมฤทธิ์ของโครงการกับงบประมาณที่ใช้ไป	ประเด็นปัญหา 2 เป็นโครงการที่กำหนดวัตถุประสงค์ เป้าหมาย กิจกรรม ผลผลิต ผลลัพธ์ สอดคล้องกันอย่างชัดเจน	ประเด็นปัญหา 3 เป็นโครงการที่มีกระบวนการจัดกิจกรรมตรงตามที่กำหนดไว้ในแผนปฏิบัติราชการ	ประเด็นปัญหา 4 เป็นโครงการที่มีการกำหนดเกณฑ์แนวทางการรายงานผลการประเมินโครงการที่ชัดเจน	ประเด็นปัญหา 5 มีขั้นตอนการปฏิบัติงานที่ชัดเจน และถูกต้องตามระเบียบข้อบังคับหรือกฎหมายที่เกี่ยวข้อง
2557	2	3	4	5	1
2558	4	2	1	-	2
2559	2	-	1	1	2
2560	4	1	2	1	-
รวม (%)	12 (31.52)	6(15.79)	8(21.06)	7(18.43)	5(13.16)
ระดับเกณฑ์คะแนนที่ได้	ดีมาก	พอใช้	ปานกลาง	ปานกลาง	พอใช้



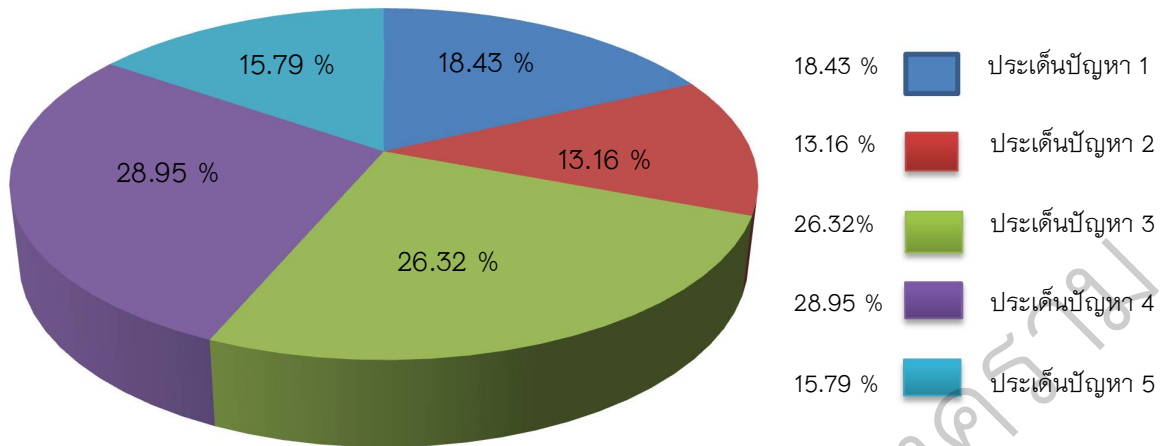
แผนภูมิ 1 ประเด็นปัญหาด้านบริหารจัดการโครงการ

ในช่วงปีงบประมาณ พ.ศ. 2557-2560 มีผู้รับผิดชอบโครงการบริการวิชาการ รวมทั้งสิ้น 38 คน โดยแสดงความคิดเห็นในประเด็นปัญหาการติดตามโครงการบริการวิชาการ ซึ่งพิจารณาจากด้านปัจจัยที่มีผลกระทบต่อโครงการ ดังต่อไปนี้ ปีงบประมาณ พ.ศ. 2557 ที่มีประเด็นปัญหาการติดตามประเมินผลโครงการบริการวิชาการ มากที่สุด คือ ประเด็นปัญหา 3 จำนวน 6 คน ปีงบประมาณ พ.ศ. 2558 ที่มีประเด็นปัญหาการติดตามประเมินผลโครงการบริการวิชาการ มากที่สุด คือ ประเด็นปัญหา 4 จำนวน 4 คน ปีงบประมาณ พ.ศ. 2559 ที่มีประเด็นปัญหาการติดตามประเมินผลโครงการบริการวิชาการ มากที่สุด คือ ประเด็นปัญหา 1, 4 และ 5 จำนวน 2 คน และปีงบประมาณ พ.ศ. 2560 ที่มีประเด็นปัญหาการติดตามประเมินผลโครงการบริการวิชาการ มากที่สุด คือ ประเด็นปัญหา 1 จำนวน 3 คน

ซึ่งพิจารณาในภาพรวมประเด็นปัญหา 4 เป็นโครงการที่มีวิธีการ หรือรูปแบบการจัดกิจกรรมเหมาะสม มากที่สุด จำนวน 11 คน หรือคิดเป็นร้อยละ 28.95 รองลงมาเป็นประเด็นปัญหา 3 เป็นโครงการที่มีบุคลากรมีความรู้ความสามารถในการดำเนินโครงการ จำนวน 10 คน หรือคิดเป็นร้อยละ 26.32 ประเด็นปัญหา 1 เป็นโครงการที่ได้รับการสนับสนุนงบประมาณเหมาะสมจำนวน 7 คน หรือคิดเป็นร้อยละ 18.43 ประเด็นปัญหา 5 เป็นโครงการที่มีการกำหนดช่วงเวลาในการดำเนินตามโครงการที่เหมาะสม จำนวน 6 คน หรือคิดเป็นร้อยละ 15.79 และประเด็นปัญหา 2 เป็นโครงการที่มีความพร้อมด้านสถานที่ วัสดุอุปกรณ์ จำนวน 5 คน หรือคิดเป็นร้อยละ 13.16 พิจารณาได้จากแผนภูมิและตารางที่ 9

ตารางที่ 9 ประเด็นปัญหาของจำนวนร้อยละที่เป็นปัญหาการติดตามประเมินผลโครงการบริการวิชาการ ปีงบประมาณ พ.ศ. 2557-2560 ด้านปัจจัยที่ส่งผลกระทบต่อโครงการ จำแนกตามปีงบประมาณ และหัวข้อ

ปีงบประมาณ	ประเด็นปัญหา 1 เป็นโครงการที่ได้รับการสนับสนุนงบประมาณเหมาะสม	ประเด็นปัญหา 2 เป็นโครงการที่มีความพร้อมด้านสถานที่ วัสดุอุปกรณ์	ประเด็นปัญหา 3 เป็นโครงการที่มีบุคลากรมีความรู้ความสามารถในการดำเนินโครงการ	ประเด็นปัญหา 4 เป็นโครงการที่มีวิธีการ หรือรูปแบบการจัดกิจกรรมเหมาะสม	ประเด็นปัญหา 5 เป็นโครงการที่มีการกำหนดช่วงเวลาในการดำเนินตามโครงการที่เหมาะสม
2557	1	3	6	4	1
2558	1	1	2	4	1
2559	2	-	-	2	2
2560	3	1	2	1	1
รวม(%)	7(18.43)	5(13.16)	10(26.32)	11(28.95)	6(15.79)
ระดับเกณฑ์คะแนนที่ได้	ปานกลาง	พอใช้	ดี	ดี	พอใช้



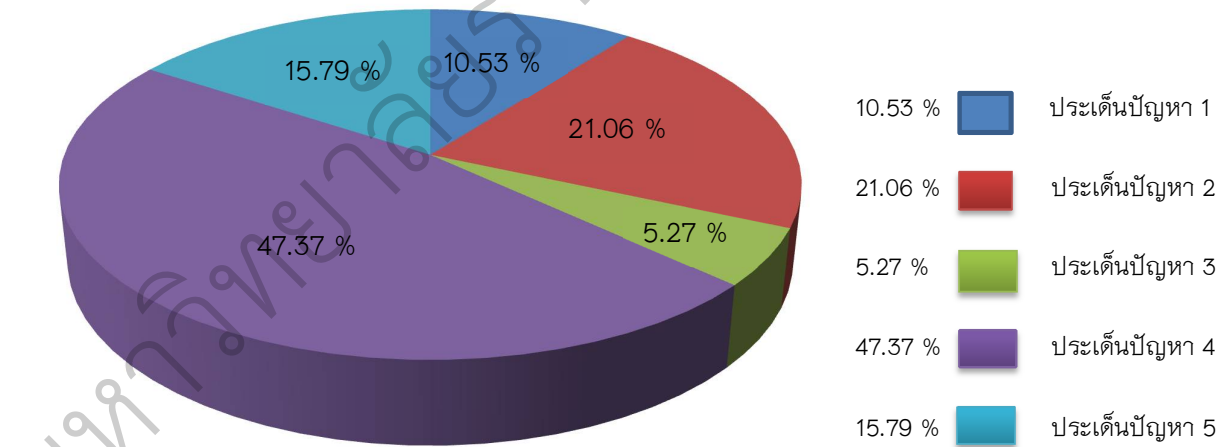
แผนภูมิ 2 ประเด็นปัญหาด้านปัจจัยที่ส่งผลกระทบต่อโครงการ

ในช่วงปีงบประมาณ พ.ศ. 2557 –2560 มีผู้รับผิดชอบโครงการบริการวิชาการ รวมทั้งสิ้น 38 คน โดยแสดงความคิดเห็นในประเด็นปัญหาการติดตามโครงการบริการวิชาการ ซึ่งพิจารณาจากด้านกระบวนการดำเนินโครงการ ดังต่อไปนี้ ปีงบประมาณ พ.ศ. 2557 ที่มีประเด็นปัญหาการติดตามประเมินผลโครงการบริการวิชาการ มากที่สุด คือ ประเด็นปัญหา 4 จำนวน 7 คน ปีงบประมาณ พ.ศ. 2558 ที่มีประเด็นปัญหาการติดตามประเมินผลโครงการบริการวิชาการ มากที่สุด คือ ประเด็นปัญหา 4 จำนวน 5 คน ปีงบประมาณ พ.ศ. 2559 ที่มีประเด็นปัญหาการติดตามประเมินผลโครงการบริการวิชาการ มากที่สุด คือ ประเด็นปัญหา 4 จำนวน 3 คน และปีงบประมาณ พ.ศ. 2560 ที่มีประเด็นปัญหาการติดตามประเมินผลโครงการบริการวิชาการ มากที่สุด คือ ประเด็นปัญหา 4 จำนวน 3 คน

ซึ่งพิจารณาในภาพรวมประเด็นปัญหา 4 ประเด็นปัญหา 4 มีการวิเคราะห์และนำผลการติดตามตรวจสอบ และประเมิน โดยนำผลมาพัฒนาโครงการอย่างต่อเนื่อง มากที่สุด จำนวน 18 คน หรือคิดเป็นร้อยละ 47.37 รองลงมาประเด็นปัญหา 2 มีระบบติดตาม ตรวจสอบ และประเมินผล อย่างต่อเนื่องที่ชัดเจน จำนวน 8 คน หรือคิดเป็นร้อยละ 21.06 ประเด็นปัญหา 1 เป็นโครงการที่ได้รับการสนับสนุนงบประมาณเหมาะสมจำนวน 7 คน หรือคิดเป็นร้อยละ 18.43 ประเด็นปัญหา 5 การตรวจสอบผลการดำเนินโครงการเพื่อให้ทราบปัญหาและอุปสรรคโดยรวมทั้งโครงการ จำนวน 6 คน หรือคิดเป็นร้อยละ 15.79 ประเด็นปัญหา 1 โครงการที่มีการศึกษาสภาพปัญหาและความต้องการของกลุ่มเป้าหมาย และมีการออกแบบกิจกรรม/หลักสูตรให้ตรงกับความต้องการของกลุ่มเป้าหมาย จำนวน 6 คน หรือคิดเป็นร้อยละ 15.79 และประเด็นปัญหา 3 เป็นโครงการที่มีการประเมินผลตัวชี้วัดตามที่กำหนด จำนวน 2 คน หรือคิดเป็นร้อยละ 5.27 พิจารณาได้จากแผนภูมิและตารางที่ 10

ตารางที่ 10 ประเด็นปัญหาของจำนวนร้อยละที่เป็นปัญหาการติดตามประเมินผลโครงการบริการวิชาการ  
ปีงบประมาณ พ.ศ. 2557-2560 ด้านกระบวนการดำเนินโครงการ จำแนกตามปีงบประมาณ และหัวข้อ

ปีงบประมาณ	ประเด็นปัญหา 1 โครงการที่มีการศึกษา สภาพปัญหา และความ ต้องการของ กลุ่มเป้าหมาย และมี การออกแบบกิจกรรม/ หลักสูตรให้ตรงกับความ ต้องการของ กลุ่มเป้าหมาย	ประเด็นปัญหา 2 มีระบบติดตาม ตรวจสอบ และ ประเมินผล อย่าง ต่อเนื่องที่ชัดเจน	ประเด็นปัญหา 3 เป็นโครงการที่มี การประเมินผล ตัวชี้วัดตามที่ กำหนด	ประเด็นปัญหา 4 มีการวิเคราะห์ และนำผลการ ติดตาม ตรวจสอบ และประเมิน โดย นำผลมาพัฒนา โครงการอย่าง ต่อเนื่อง	ประเด็นปัญหา 5 การตรวจสอบผล การดำเนิน โครงการเพื่อให้ ทราบปัญหาและ อุปสรรคโดยรวม ทั้งโครงการ
2557	2	3	1	7	2
2558	1	2	-	5	1
2559	-	1	1	3	1
2560	1	2	-	3	2
รวม(%)	4(10.53)	8(21.06)	2(5.27)	18(47.37)	6(15.79)
ระดับเกณฑ์ คะแนนที่ได้	พอใช้	ปานกลาง	ปรับปรุง	ดีมาก	พอใช้



แผนภูมิ 3 ประเด็นปัญหาด้านกระบวนการดำเนินโครงการ



ตอนที่ 3 ประมวลความคิดเห็นการทดลองการนำคู่มือไปใช้ติดตามประเมินผลโครงการบริการวิชาการ ตั้งแต่ปีงบประมาณ พ.ศ. 2557-2560 ของผู้รับผิดชอบโครงการ

ในปีงบประมาณ พ.ศ. 2557-2560 มีผู้รับผิดชอบโครงการบริการวิชาการ จำนวนทั้งสิ้น 38 คน โดยแสดงความคิดเห็นผลการประเมินความรู้ความเข้าใจใช้คู่มือติดตามประเมินผลโครงการบริการวิชาการ ของผู้รับผิดชอบโครงการที่ศึกษาคู่มือ โดยใช้รูปแบบประเมินก่อนและหลังศึกษาคู่มือ ดังตารางที่ 11

ตารางที่ 11 ค่าเฉลี่ยและค่าส่วนเบี่ยงเบนมาตรฐาน ของความรู้ความเข้าใจก่อนและหลังศึกษาคู่มือ ติดตามประเมินผลโครงการบริการวิชาการแต่ละเนื้อหา

เนื้อหา	คะแนนเต็ม(N)	ก่อนการใช้คู่มือ		หลังการใช้คู่มือ	
		$\bar{X}$	S.D	$\bar{X}$	S.D
1. หลักการพื้นฐานการประเมินผล	10	8.20	0.89	9.27	0.58
2. แนวทางการจัดกิจกรรมตามแผนบริการวิชาการ	10	7.83	0.79	9.40	0.67
3. แนวทางการจัดทำแผนโครงการบริการวิชาการ และการประเมินผล	10	7.10	1.21	9.63	0.49

จากตารางที่ 11 พบว่า ก่อนศึกษาคู่มือมีความรู้ความเข้าใจการประเมินผล เรื่องหลักการพื้นฐานการประเมินผล มีค่า ( $\bar{X}=8.20$ , S.D.=0.89) เรื่องแนวทางการจัดกิจกรรม มีค่า ( $\bar{X}=7.83$ , S.D.=0.79) และเรื่องแนวทางการจัดทำแผนโครงการบริการวิชาการ และการประเมินผล มีค่า ( $\bar{X}=7.10$ , S.D.=1.21) หลังศึกษาคู่มือมีความรู้ความเข้าใจในการประเมินผล เรื่องแนวทางการจัดทำแผนโครงการบริการวิชาการและการประเมินผลมีค่า ( $\bar{X}=9.63$ , S.D.=0.49) เรื่องแนวทางการจัดกิจกรรม ( $\bar{X}=9.40$ , S.D.=0.67) และเรื่องหลักการพื้นฐานการประเมินผล ( $\bar{X}=9.27$ , S.D.=0.58)

หลังการศึกษาคู่มือ ผู้รับผิดชอบโครงการบริการวิชาการมีความรู้ความเข้าใจในการประเมินผลแตกต่างกัน ซึ่งแต่ละเนื้อหาหลังการศึกษาคู่มือมีความรู้ความเข้าใจในการประเมินผลสูงกว่า ก่อนศึกษาคู่มือ ดังตารางที่ 12

ตารางที่ 12 ความแตกต่างระหว่างคะแนนของการประเมินผลความรู้ความเข้าใจก่อนการศึกษาและหลังการศึกษาคู่มือ

การทดลอง	N	คะแนนเต็ม	$\bar{X}$	S.D.
คะแนนก่อนการศึกษา	30	30	23.13	1.22
คะแนนหลังการศึกษา	30	30	28.30	0.84

จากตารางที่ 12 พบว่า คะแนนเฉลี่ยความรู้ความเข้าใจก่อนและหลังการศึกษาคู่มือของกลุ่มทดลองแตกต่างกัน โดยความรู้ความเข้าใจของผู้รับผิดชอบโครงการเกี่ยวกับการประเมินผลหลังการศึกษาคู่มือ ( $\bar{X} = 28.30$  S.D.=0.84) สูงกว่าก่อนการศึกษาคู่มือ ( $\bar{X} = 23.13$ , S.D.=1.22)

โดยผลการประเมินความเหมาะสมของคู่มือตามความคิดเห็นของผู้รับผิดชอบโครงการที่มีต่อคู่มือ ดังตารางที่ 13

ตารางที่ 13 ผลการศึกษาความคิดเห็นของผู้รับผิดชอบโครงการที่มีต่อคู่มือ

รายละเอียดการประเมิน	$\bar{X}$	S.D	ระดับความคิดเห็น
<b>ด้านรูปแบบ</b>			
1. ตัวอักษรอ่านง่ายชัดเจน	3.97	0.28	ดี
2. รูปแบบคู่มือมีความน่าสนใจ	3.97	0.28	ดี
3. ขนาดรูปเล่มเหมาะสม	3.00	0.00	ดี
4. ภาษาที่ใช้เหมาะสมกับคู่มือ	3.90	0.31	ดี
รวม	3.96	0.17	ดี
<b>ด้านเนื้อหา</b>			
5. รายละเอียดในคู่มือตรงกับเนื้อหา	3.00	0.00	ดี
6. เนื้อหาเหมาะสมกับโครงการบริการวิชาการของผู้ที่ศึกษา	3.93	0.25	ดี
	3.00	0.00	ดี
7. ข้อมูลในคู่มือที่ศึกษาสามารถนำไปประยุกต์ใช้ได้			
รวม	3.98	0.08	ดี
<b>ด้านการนำไปใช้</b>			
8. ตัวอย่างกิจกรรมโครงการที่นำไปใช้จริงได้	3.93	0.25	ดี
9. ผู้รับผิดชอบศึกษาคู่มือแล้วปฏิบัติได้จริง	3.00	0.00	ดี
10. ผู้รับผิดชอบศึกษาแล้วมีความรู้ความเข้าใจในการประเมินผลตามสภาพจริง	3.00	0.00	ดี
11. ผู้รับผิดชอบโครงการนำความรู้ที่ได้จากการศึกษาคู่มือไปจัดกิจกรรมโครงการบริการวิชาการและการประเมินผลตามสภาพจริงได้	3.97	0.18	ดี
รวม	3.98	0.11	ดี
รวม	3.98	0.12	ดี

จากตารางที่ 13 พบว่า ผู้รับผิดชอบโครงการบริการวิชาการเห็นด้วยอยู่ในระดับ ดี ทั้ง 3 ด้าน โดยรวมทุกด้านมีความคิดเห็นในระดับ ดี ( $\bar{X}=3.97$ , S.D.=0.12)

ด้านรูปแบบของคู่มือ ส่วนใหญ่เห็นด้วยอยู่ในระดับ ดี ( $\bar{X}=3.96$ , S.D.=0.17) โดยมีขนาดรูปเล่มเหมาะสม ( $\bar{X}=3.00$  S.D.=0.00) รองลงมา ได้แก่ ตัวอักษรอ่านชัดเจนและรูปแบบคู่มือมีความน่าสนใจ  $\bar{X}=3.97$  S.D.=0.18) เท่ากัน ภาษาที่ใช้มีความเหมาะสมกับคู่มือ ( $\bar{X}=3.90$  S.D.=0.31)

ด้านเนื้อหาของคู่มือ ส่วนใหญ่เห็นด้วยอยู่ในระดับ ดี ( $\bar{X}=3.98$  S.D.=0.08) โดยรายละเอียดในคู่มือตรงกับเนื้อหาที่ศึกษา เท่ากับ ข้อมูลในคู่มือผู้ศึกษาสามารถนำไปประยุกต์ใช้ได้ ( $\bar{X}=3.00$  S.D.=0.00) และรองลงมา ได้แก่ เนื้อหาเหมาะสมกับพื้นฐานความรู้ของผู้ศึกษา ( $\bar{X}=3.93$  S.D.=0.25)

ด้านการนำไปใช้ของคู่มือ ส่วนใหญ่เห็นด้วยอยู่ในระดับ ดี ( $\bar{X}=3.98$  S.D.=0.11) โดยศึกษาคู่มือแล้วปฏิบัติจริงได้ เท่ากับ มีความรู้ความเข้าใจการประเมินผล ( $\bar{X}=3.00$  S.D.=0.00) รองลงมาได้แก่นำความรู้ที่ได้จากการศึกษาคู่มือไปจัดกิจกรรมโครงการบริการวิชาการและประเมินผล ( $\bar{X}=3.97$  S.D.=0.18) และมีตัวอย่างกิจกรรมที่นำไปใช้ได้จริง ( $\bar{X}=3.93$  S.D.=0.25)

ตอนที่ 4 เป็นคำถามปลายเปิด เกี่ยวกับข้อคิดเห็นและเสนอแนะปัญหาการติดตามประเมินผลโครงการบริการวิชาการ ปีงบประมาณ พ.ศ. 2557-2560 ตามความคิดเห็นของผู้ตอบแบบสอบถาม พอสรุปได้ดังนี้

1. งบประมาณที่ได้รับการจัดสรรไม่เพียงพอสำหรับจัดกิจกรรมภายนอกมหาวิทยาลัย
2. ระยะเวลาในการจัดกิจกรรมมีน้อยเกินไป
3. การเบิกจ่ายงบประมาณล่าช้า ทำให้ผู้รับผิดชอบโครงการต้องทดลองค่าใช้จ่ายในกรณีค่าวัสดุที่ไม่สามารถยืมเงินได้
4. โครงการบางโครงการที่ต้องประสานงานกับหน่วยงานภายนอก ซึ่งไม่ทราบกระบวนการขั้นตอนที่ชัดเจนก่อนที่จะออกไปประสานงาน ทำให้เสียเวลา เช่น ต้องทำหนังสือขอความอนุเคราะห์ออกจากหน่วยงาน แล้วนำหนังสือไปยื่น ทำให้เสียเวลากลับมาทำหนังสือ เสียเวลาเสียค่าใช้จ่ายน้ำมันเชื้อเพลิง ซึ่งไม่สามารถเบิกได้
5. บางโครงการมีกำหนดระยะเวลาในการดำเนินโครงการน้อยเกินไป
6. งบประมาณที่ได้รับการจัดสรรไม่เพียงพอต่อการดำเนินโครงการ

## บทที่ 5

### สรุป อภิปรายผล และข้อเสนอแนะ

การวิจัยครั้งนี้มีวัตถุประสงค์ เพื่อศึกษาปัญหาในการติดตามประเมินผลโครงการบริการวิชาการ และพัฒนาวิธีการติดตามประเมินผลโครงการบริการวิชาการของคณะวิทยาศาสตร์และเทคโนโลยี มหาวิทยาลัยราชภัฏพิบูลสงคราม ให้สามารถใช้งานได้อย่างมีประสิทธิภาพและประสิทธิผลที่ดียิ่งขึ้น และศึกษาผลการทดลองที่ใช้ในการติดตามประเมินผลโครงการ เครื่องมือที่ใช้ในการวิจัยใช้เป็นแบบสอบถาม

ผู้วิจัยใช้วิเคราะห์ข้อมูลโดยการจำแนกข้อมูลเชิงกรอบแนวคิดทฤษฎี และจำแนกข้อมูลตามปีงบประมาณ การเสนอผลการวิเคราะห์ข้อมูลเชิงปริมาณจะใช้สถิติเชิงพรรณนาได้แก่ อัตราค่าร้อยละ และนำเสนอข้อมูลในรูปแบบของแผนภูมิและตาราง ผลการวิจัยสรุปได้ดังนี้

#### 5.1 สรุปผลการวิจัย

##### 1. ข้อมูลพื้นฐานส่วนบุคคลของผู้รับผิดชอบโครงการ

จากการศึกษา พบว่า ผู้รับผิดชอบโครงการบริการวิชาการของคณะวิทยาศาสตร์และเทคโนโลยี มหาวิทยาลัยราชภัฏพิบูลสงคราม ตั้งแต่ปีงบประมาณ พ.ศ. 2557-2560 มีจำนวนทั้งสิ้น 38 คน เป็นบุคลากรหลักสูตรสาขาวิชาในคณะวิทยาศาสตร์และเทคโนโลยี ส่วนใหญ่เป็นเพศหญิง อายุระหว่าง 36-40 ปี เป็นหลักสูตรสาขาวิชาวิทยาศาสตร์สิ่งแวดล้อม และปีงบประมาณ พ.ศ. 2557 มีผู้รับผิดชอบโครงการมากที่สุด จำนวน 15 คน

##### 2. ข้อมูลปัญหาการติดตามประเมินผลโครงการบริการวิชาการ

จากการศึกษา ปัญหาการติดตามประเมินผลโครงการบริการวิชาการของคณะวิทยาศาสตร์และเทคโนโลยี ปีงบประมาณ พ.ศ. 2557-2560 ของผู้รับผิดชอบโครงการในด้านบริหารจัดการโครงการ ปีงบประมาณ พ.ศ. 2557 ปัญหาโครงการที่มีกระบวนการกำหนดเกณฑ์แนวทางการรายงานผลการประเมินโครงการที่ชัดเจนมากที่สุด ปีงบประมาณ พ.ศ. 2558 ปัญหาโครงการที่สามารถเปรียบเทียบผลสัมฤทธิ์ของโครงการกับงบประมาณที่ใช้ไปมากที่สุด ปีงบประมาณ พ.ศ. 2559 ปัญหาเป็นโครงการที่สามารถเปรียบเทียบผลสัมฤทธิ์ของโครงการกับงบประมาณที่ใช้ไป และปัญหามีขั้นตอนการปฏิบัติงานที่ชัดเจนและถูกต้องตามระเบียบข้อบังคับหรือกฎหมายที่เกี่ยวข้องมากที่สุด ปีงบประมาณ พ.ศ. 2560 โครงการที่สามารถเปรียบเทียบผลสัมฤทธิ์ของโครงการกับงบประมาณที่ใช้ไปมากที่สุด ด้านปัจจัยที่มีผลกระทบต่อโครงการ ปีงบประมาณ พ.ศ. 2557 ปัญหาที่พบเป็นโครงการที่ได้รับการสนับสนุนงบประมาณเหมาะสมมากที่สุด ปีงบประมาณ พ.ศ. 2558 ปัญหาที่พบโครงการที่มีวิธีการหรือรูปแบบการจัดกิจกรรมเหมาะสมมากที่สุด ปีงบประมาณ พ.ศ. 2559 ปัญหาที่พบเป็นโครงการที่ได้รับการสนับสนุนงบประมาณเหมาะสม โครงการที่มีวิธีการ หรือรูปแบบการจัดกิจกรรมเหมาะสม และโครงการที่มีการ

กำหนดช่วงเวลาในการดำเนินตามโครงการที่เหมาะสมมากที่สุด ปีงบประมาณ พ.ศ. 2560 ปัญหาที่พบเป็นโครงการที่มีวิธีการ หรือรูปแบบการจัดกิจกรรมเหมาะสมมากที่สุด ด้านกระบวนการดำเนินโครงการ ปีงบประมาณ พ.ศ. 2557 -2560 ปัญหาที่พบมีการวิเคราะห์และนำผลการติดตาม ตรวจสอบ และประเมิน โดยนำผลมาพัฒนาโครงการอย่างต่อเนื่องมากที่สุดเท่ากัน

3. ข้อมูลประเมินความรู้ความเข้าใจการทดลองการนำคู่มือไปใช้ติดตามประเมินผลโครงการบริการวิชาการ

ผลการทดลองการนำคู่มือกับผู้รับผิดชอบโครงการ จำนวน 38 คน โดยคณะกรรมการนำคู่มือและขั้นตอนการศึกษาคู่มือ มีการประเมินความรู้ความเข้าใจเกี่ยวกับการประเมินผลโครงการ แล้วให้ผู้รับผิดชอบโครงการนำไปจัดกิจกรรมโครงการบริการวิชาการตามกระบวนการขั้นตอน ผลการทดลองใช้คู่มือพบว่า ผู้รับผิดชอบโครงการมีความต้องการคู่มือการประเมินผลโครงการ เป็นแนวทางจัดกิจกรรมโครงการบริการวิชาการ มีผู้รับผิดชอบโครงการบางคนต้องการคำแนะนำการศึกษาคู่มือในบางเนื้อหาเพิ่มเติม เพราะผู้รับผิดชอบไม่มีเวลามากพอที่จะศึกษาคู่มือ มีภาระงานที่รับผิดชอบนอกเหนือจากภาระงานการสอน ผู้รับผิดชอบโครงการส่วนใหญ่เห็นความสำคัญและประโยชน์ของคู่มือ และได้ศึกษาคู่มือตามคำแนะนำและได้ปฏิบัติตามกระบวนการขั้นตอนการศึกษาคู่มือและมีความรู้ความเข้าใจ สามารถปฏิบัติตามกิจกรรมโครงการบริการวิชาการการประเมินตามโครงการจริงได้

ผลการประเมินและแก้ไขปรับปรุงคู่มือ จากการประเมินผลความรู้ความเข้าใจในการนำคู่มือไปใช้ก่อนและหลังการนำคู่มือ ผู้รับผิดชอบโครงการมีความรู้ความเข้าใจเรื่องการประเมินผลโครงการแตกต่างกันในทางการประเมินตามสถิติ โดยหลังศึกษาการนำคู่มือผู้รับผิดชอบโครงการมีความรู้ความเข้าใจ เรื่องการประเมินผลโครงการสูงกว่าก่อนการนำคู่มือ ซึ่งหลังจากศึกษาการนำคู่มือผู้รับผิดชอบโครงการมีความรู้ความเข้าใจ เรื่องหลักการพื้นฐานการประเมินผลโครงการมากที่สุด รองลงมา คือเรื่องแนวทางการจัดกิจกรรมตามแผนบริการวิชาการ และเรื่องแนวทางการจัดทำแผนโครงการบริการวิชาการและการประเมินผลโครงการ ตามลำดับ

ผลการศึกษาคำความคิดเห็นที่มีต่อคู่มือการประเมินผลโครงการ พบว่า ด้านรูปแบบ ส่วนใหญ่มีความเห็นว่า ขนาดรูปเล่มเหมาะสม รูปแบบคู่มือมีความน่าสนใจ ตัวอักษรอ่านง่ายชัดเจน ภาษาที่ใช้เหมาะสมกับคู่มือ ด้านเนื้อหาของคู่มือ ส่วนใหญ่มีความเห็นว่า รายละเอียดในคู่มือตรงกับเนื้อหาที่ศึกษามีเนื้อหาเหมาะสมกับพื้นฐานความรู้ของผู้ศึกษาและข้อมูลในคู่มือผู้ศึกษาสามารถนำไปประยุกต์ใช้ได้ ด้านการนำไปใช้ของคู่มือส่วนใหญ่มีความเห็นว่า มีความรู้ความเข้าใจในการประเมินผลโครงการ สามารถนำความรู้ที่ได้รับจากคู่มือไปจัดกิจกรรมโครงการบริการวิชาการจริงได้ มีตัวอย่างกิจกรรมโครงการที่นำไปใช้จริงได้และเมื่อศึกษาคู่มือแล้วปฏิบัติได้จริง

## 5.2 อภิปรายผล

จากผลการวิจัยเรื่อง การพัฒนาวิธีการติดตามประเมินผลโครงการบริการวิชาการของคณะวิทยาศาสตร์และเทคโนโลยี มหาวิทยาลัยราชภัฏพิบูลสงคราม ปีงบประมาณ พ.ศ. 257-2560 ผู้วิจัยสามารถอภิปรายผลตามวัตถุประสงค์และคำถามการวิจัยได้ดังนี้

1. ผลการศึกษาข้อมูลขั้นพื้นฐาน พบว่า ผู้รับผิดชอบโครงการมีปัญหาในระดับความคิดเห็นอยู่ในระดับ ดี ซึ่งปัญหาการติดตามประเมินผลโครงการบริการวิชาการ ของผู้รับผิดชอบโครงการในด้านการบริหารจัดการโครงการ พบว่า โครงการที่สามารถเปรียบเทียบผลสัมฤทธิ์ของโครงการกับงบประมาณที่ใช้ไปอยู่ในระดับมากที่สุด โดยผู้รับผิดชอบโครงการยังไม่เข้าใจโครงการที่มีกระบวนการจัดกิจกรรมตรงตามที่กำหนดไว้ในแผนปฏิบัติการ ที่มีการกำหนดเกณฑ์แนวทางการรายงานผลการประเมินโครงการที่ชัดเจน ที่กำหนดวัตถุประสงค์ เป้าหมายกิจกรรม ผลผลิต ผลลัพธ์สอดคล้องกันอย่างชัดเจน และมีขั้นตอนการปฏิบัติงานที่ชัดเจน และถูกต้องตามระเบียบข้อบังคับหรือกฎหมายที่เกี่ยวข้อง ปัญหาการติดตามประเมินผลโครงการบริการวิชาการ ของผู้รับผิดชอบโครงการในด้านปัจจัยที่มีผลกระทบต่อโครงการ พบว่า โครงการที่มีวิธีการ หรือรูปแบบการจัดกิจกรรมเหมาะสมอยู่ในระดับมากที่สุด โดยผู้รับผิดชอบโครงการยังไม่เข้าใจโครงการที่มีบุคลากรมีความรู้ความสามารถในการดำเนินโครงการ ซึ่งโครงการที่ได้รับการจัดสรรงบประมาณกับตอนที่เสนอของบประมาณไป แต่ได้รับการจัดสรรงบประมาณสนับสนุนไม่เหมาะสม และโครงการที่มีกำหนดระยะเวลาในการดำเนินตามโครงการที่ไม่เหมาะสม และความพร้อมด้านสถานที่ วัสดุและอุปกรณ์ ปัญหาการติดตามประเมินผลโครงการบริการวิชาการ ของผู้รับผิดชอบโครงการในด้านกระบวนการดำเนินโครงการ พบว่า โครงการมีการวิเคราะห์และนำผลการติดตามตรวจสอบ และประเมิน โดยนำผลมาพัฒนาโครงการอย่างต่อเนื่องอยู่ในระดับ มากที่สุด และผู้รับผิดชอบโครงการยังไม่เข้าใจ ในระบบติดตาม ตรวจสอบ และประเมินผลอย่างต่อเนื่องที่ชัดเจน การตรวจสอบผลการดำเนินโครงการเพื่อให้ทราบปัญหาและอุปสรรคโดยรวมทั้งโครงการ และที่มีการศึกษาสภาพปัญหาและความต้องการของกลุ่มเป้าหมาย และมีการออกแบบกิจกรรม/โครงการให้ตรงกับความต้องการของกลุ่มเป้าหมาย ที่มีการประเมินผลตัวชี้วัดตามที่กำหนด

2. ผลการพัฒนาคู่มือเพื่อให้ นักวิจัยได้ศึกษาข้อมูลพื้นฐาน และกำหนดให้คู่มือมีเนื้อหาสาระที่ประกอบด้วย วัตถุประสงค์ ขอบข่าย เนื้อหา คำแนะนำการศึกษาคู่มือ ซึ่งเนื้อหาจัดเป็น 3 หน่วย ประกอบด้วย หน่วยที่ 1 หลักการพื้นฐานของการประเมินผลโครงการ หน่วยที่ 2 แนวทางการจัดทำโครงการบริการวิชาการ หน่วยที่ 3 แนวทางการจัดทำแผนการบริการวิชาการ โดยการดำเนินการโครงการให้เป็นไปตามกระบวนการขั้นตอนในการจัดกิจกรรมโครงการ โดยต้องการให้คู่มือมีลักษณะประกอบด้วย 1) ด้านรูปแบบของคู่มือ ตัวอักษรที่ใช้ขนาดตัวโต อ่านง่าย มีภาพหรือตัวอย่างประกอบเนื้อหา 2) ด้านเนื้อหาประกอบด้วย คำชี้แจงการใช้คู่มือ วัตถุประสงค์ คำแนะนำการศึกษาคู่มือ ขอบข่าย

เนื้อหาเกี่ยวกับการประเมินผลโครงการและแบบประเมินผลท้ายบท 3) ด้านการนำไปใช้ระดับขั้นตอนวิธีการนำคู่มือไปใช้ ตามลำดับอย่างชัดเจน เพื่อให้สามารถเป็นแนวทางนำไปปฏิบัติจริงได้

3. ผลการทดลองใช้คู่มือ พบว่า ผู้รับผิดชอบโครงการมีความพึงพอใจในการศึกษาคู่มือการประเมินผลโครงการ หลังประชุมแนะนำการใช้คู่มือกับบุคลากรในบางหลักสูตรสาขาวิชาที่ต้องการศึกษาคู่มือ และได้ติดตามการใช้คู่มือของอาจารย์เป็นระยะๆ ซึ่งอาจารย์มีภาระงานสอนหลายระดับและมีภาระงานที่รับผิดชอบมากทำให้มีเวลาน้อยในการศึกษาคู่มือและต้องการคำแนะนำการใช้คู่มือเพิ่มเติมในบางเนื้อหา ซึ่งมีอาจารย์ส่วนใหญ่จะต้องจัดกิจกรรมโครงการบริการวิชาการได้ศึกษาคู่มือและปฏิบัติตามขั้นตอนในคู่มือ ทำให้เกิดความรู้ความเข้าใจเพิ่มขึ้น ทั้งนี้อาจเป็นเพราะว่าคู่มือมีรายละเอียดของเนื้อหาชัดเจนและเหมาะสมตรงกับความต้องการและระดับความรู้พื้นฐานของอาจารย์ที่ศึกษาคู่มือด้วย

### 5.3 ข้อเสนอแนะสำหรับการศึกษาครั้งต่อไป

จากการวิจัย การพัฒนาวิธีการติดตามประเมินผลโครงการบริการวิชาการของคณะวิทยาศาสตร์และเทคโนโลยี มหาวิทยาลัยราชภัฏพิบูลสงคราม ตั้งแต่ปีงบประมาณ พ.ศ. 2557-2560 สามารถนำผลการศึกษามาเป็นข้อมูลประกอบแนวทางในการแก้ปัญหาและพัฒนาครั้งต่อไปได้ดังนี้

1. ควรมีการเปรียบเทียบปัญหาในการส่งรายงานประเมินผลโครงการบริการวิชาการทั้งในด้านบริหารจัดการโครงการ ด้านปัจจัยที่มีผลกระทบต่อโครงการ และด้านกระบวนการดำเนินโครงการ โดยเปรียบเทียบตามความรู้ ความเข้าใจในการจัดโครงการบริการวิชาการ ตลอดจนงานบริการวิชาการที่ต้องจัดและดำเนินการจัดกิจกรรมให้เป็นแผนและกระบวนการขั้นตอนที่ชัดเจน

2. ควรมีการจัดฝึกอบรมในหลักสูตรครั้งต่อไปในงานวิจัยเรื่องการพัฒนาคู่มือการประเมินผลโครงการที่จะให้ผู้รับผิดชอบโครงการรู้แนวทางและกระบวนการขั้นตอนก่อนที่จะลงมือปฏิบัติจริง

3. ควรมีการวิจัยเชิงปฏิบัติการแบบมีส่วนร่วมในกระบวนการจัดโครงการบริการวิชาการ เพื่อเป็นการติดตามและประเมินผลโครงการในระยะสั้นและระยะยาว และสามารถหาแนวทางในการพัฒนาและปรับปรุงการดำเนินโครงการได้

## บรรณานุกรม

- กระทรวงยุติธรรม. **ความรู้เกี่ยวกับการติดตามและประเมินผล** (ออนไลน์). สืบค้นจาก :  
[www.Km.moj.go.th/info/doc/8f34abefa27d5e3cd279a7e8bcb3e4bb.doc](http://www.Km.moj.go.th/info/doc/8f34abefa27d5e3cd279a7e8bcb3e4bb.doc)  
 (สืบค้นเมื่อ 27 ตุลาคม 2555).
- กระทรวงศึกษาธิการ. 2546. **คู่มือการบริหารสถานศึกษาขั้นพื้นฐานที่เป็นนิติบุคคล**. กรุงเทพมหานคร :  
 องค์การรับส่งสินค้าและพัสดุภัณฑ์.
- กัลยา โภภัสสฤษดิ์. 2537. **การติดตามการดำเนินงานของกลุ่มโรงเรียนประถมศึกษา สังกัดสำนักงาน  
 การประถมศึกษา จังหวัดเลย** วิทยานิพนธ์การศึกษามหาบัณฑิตจ มหาวิทยาลัยขอนแก่น.
- กฤษณ์ กมลลาศน์. 2546. **การศึกษาความพึงพอใจและความต้องการของนักเรียน การศึกษานอก  
 โรงเรียนสายสามัญ วิธีการเรียนทางไกล ระดับมัธยมศึกษาตอนต้นในการจัดบริการและ  
 สวัสดิการทางศึกษา ศึกษาเฉพาะกรณี : ศูนย์การศึกษานอกโรงเรียนกรุงเทพมหานคร.  
 วิทยานิพนธ์สังคมสงเคราะห์มหาบัณฑิต, สาขาวิชาสังคมสงเคราะห์ คณะสังคมศาสตร์  
 มหาวิทยาลัยธรรมศาสตร์.**
- กิตติยาภรณ์ ลินศุภเสวต. 2552. **ปัจจัยที่มีผลต่อการเลือกใช้บริการวิชาการประเภทการฝึกอบรม  
 สัมมนาของคณะวิศวกรรมศาสตร์ มหาวิทยาลัยสงขลานครินทร์**. วิทยานิพนธ์วิศวกรรมศาสตร  
 มหาบัณฑิต, คณะวิศวกรรมศาสตร์ มหาวิทยาลัยสงขลานครินทร์.
- คณะวิศวกรรมศาสตร์ จุฬาลงกรณ์มหาวิทยาลัย. 2548. **แนวปฏิบัติในการให้บริการทางวิชาการ**. กรุงเทพฯ :  
 จุฬาลงกรณ์มหาวิทยาลัย.
- จักรกริช กิ่งแก้ว. 2552. **ติดตามผลการปฏิบัติงานของผู้สำเร็จการศึกษาระดับปริญญาตรีวิชาชีพให้กับ  
 ประชาชนทั่วไป : กรณีศึกษา วิทยาลัยการอาชีพเชิงคำ อำเภอเชิงคำ จังหวัดพะเยา  
 ประจำปีการศึกษา 2551**. การศึกษาอิสระครุศาสตรมหาบัณฑิต, สาขาวิชาการบริหารการศึกษา  
 คณะครุศาสตร์ มหาวิทยาลัยราชภัฏเชียงราย.
- จารุพรรณ มีแยม และ เบญจนาฏ ดวงจิโน. 2550. **ความต้องการบริการวิชาการด้านฝึกอบรมสาม  
 จังหวัด ชายแดนภาคใต้**. ปัตตานี : สำนักส่งเสริมและการศึกษาต่อเนื่อง  
 มหาวิทยาลัยสงขลานครินทร์.
- ฐาปนา ฉินไพศาล และอัจฉรา ชีวะตระกูลกิจ **การบริหารโครงการและการศึกษาความเป็นไปได้  
 พิมพ์ครั้งที่ 3**. กรุงเทพมหานคร : ธีระฟิล์มและไซเท็กซ์, 2543



### บรรณานุกรม (ต่อ)

- ถนัด จำกลาง. 2542. การประเมินโครงการอบรมอาหารกลางวันในโรงเรียนประถมศึกษาของอำเภอ  
**เภอภูเวียง จังหวัดขอนแก่น** วิทยานิพนธ์ศึกษาศาสตรมหาบัณฑิต มหาวิทยาลัยขอนแก่น.
- ชเนต ชำเกิด. 2546. การประเมินผลการฝึกอบรมตามรูปแบบของเคิร์กแพทริก (Kirkpatrick).  
วารสารวิชาการ 6(6) :38-41.
- ประพิศ โบราณมูล. 2547. **ปัญหาและแนวทางแก้ไขการบริการวิชาการแก่ชุมชนของมหาวิทยาลัย  
มหามงกุฎราชวิทยาลัย วิทยาเขตร้อยเอ็ด**. วิทยานิพนธ์ศึกษาศาสตรมหาบัณฑิต, สาขาวิชาสังคม  
ศึกษา มหาวิทยาลัยมหาสารคาม.
- พนมพร เผ่าเจริญ. 2546. การประเมินผลโครงการฝึกอบรมเชิงปฏิบัติการ เรื่องเทคนิคการสอนแบบ  
**ร่วมมือกันเรียนรู้ สถาบันราชภัฏนครสวรรค์**. นครสวรรค์ : ม.ป.ท.
- พิสนุ พงศ์ศรี. 2551. การประเมินทางการศึกษา : แนวคิดสู่การปฏิบัติ. พิมพ์ครั้งที่ 5. กรุงเทพฯ :  
ด้านสุทธา.
- มหาวิทยาลัยรามคำแหง. 2549. **ความคาดหวังของชุมชนที่มีต่อการบริการทางวิชาการและการบริการ  
ทางวิชาชีพของมหาวิทยาลัยรามคำแหง สาขาวิทยบริการเฉลิมพระเกียรติ จังหวัดเพชรบูรณ์**.  
เพชรบูรณ์ มหาวิทยาลัยรามคำแหง.
- มหาวิทยาลัยสงขลานครินทร์. 2550. **คำสั่งมหาวิทยาลัยสงขลานครินทร์ ที่ 1706/2550 ลงวันที่ 11  
กันยายน พ.ศ. 2550 เรื่องแต่งตั้งคณะกรรมการนโยบายด้านบริการวิชาการของ  
มหาวิทยาลัยสงขลานครินทร์**. สงขลา : มหาวิทยาลัยสงขลานครินทร์.
- มารุต คำชะอมและคณะ. 2546. รายงานการติดตามประเมินผลโครงการทักษิณถิ่นทอง. ปัตตานี :  
มหาวิทยาลัยสงขลานครินทร์.
- ยุทธนา พรหมมณี. การติดตามและการควบคุม (Monitoring and Control) (ออนไลน์).  
สืบค้นจาก : [www.pncc.ac.th/wrod/s4.ppt](http://www.pncc.ac.th/wrod/s4.ppt) (สืบค้นเมื่อวันที่ 27 ตุลาคม 2555).
- วทีนา จันทน์นวล. 2547. การประเมินการใช้บริการวิชาการแก่ชุมชนของสำนักส่งเสริมและการศึกษา  
**ต่อเนื่องมหาวิทยาลัยสงขลานครินทร์**. สงขลา : มหาวิทยาลัยสงขลานครินทร์.
- ศิริชัย กาญจนวาสิ. 2550. **ทฤษฎีการประเมิน**. พิมพ์ครั้งที่ 5. กรุงเทพฯ : จุฬาลงกรณ์มหาวิทยาลัย.
- สมคิด พรหมจ้อย. 2542. **เทคนิคการประเมินโครงการ**. พิมพ์ครั้งที่ 2. นนทบุรี :  
มหาวิทยาลัยสุโขทัยธรรมมาธิราช.

### บรรณานุกรม (ต่อ)

- สุภาพร จันทะเซ่. 2549. การติดตามประเมินผลโครงการบริการวิชาการแก่สังคม กรณีศึกษา :  
โครงการห้องสมุดเคลื่อนที่สำหรับเด็กในชนบท สังกัดภาควิชาบรรณารักษศาสตร์และสารนิเทศ  
ศาสตร์ คณะมนุษยศาสตร์และสังคมศาสตร์ มหาวิทยาลัยขอนแก่น.
- ลำราญ มีแจ้ง. 2544. การประเมินโครงการทางการศึกษา กรุงเทพมหานคร : นิชนแอคเวอริไทซิงกรุ๊ป.  
สำนักงานคณะกรรมการการประถมศึกษาแห่งชาติ, สำนักงาน. การกำกับ ติดตาม นิเทศและการประเมินผล  
การบริหารโรงเรียนประถมศึกษา กรุงเทพมหานคร : cursภาลาดพร้าว, 2530
- สุรพงษ์ จรัสโรจนกุล. 2552. การวิจัยและพัฒนาการบริการวิชาการ มหาวิทยาลัยราชภัฏเพชรบูรณ์.  
เพชรบูรณ์ : ม.ป.ท.
- หทัยรัตน์ ลิ้มอรุณวงศ์ (ม.ป.ป.) การติดตามและประเมินผล (ออนไลน์). สืบค้นจาก :  
<http://tsumis.tsu.ac.th/tsukm/UploadFolder%5Ctsu.pdf> (สืบค้นเมื่อ 17 ตุลาคม 2555).
- อัญชลี ธรรมะวิฑูกุล. การประเมินโครงการ(ออนไลน์). สืบค้นจาก :  
<http://panchalee.wordpress.com/209/04/28/project-evaluation1/> (สืบค้นเมื่อ 31 กรกฎาคม 2555).

มหาวิทยาลัยราชภัฏพิบูลสงคราม

ภาคผนวก

**แบบสอบถามเพื่อการวิจัย**  
**เรื่อง การพัฒนาวิธีการติดตามประเมินผลโครงการบริการวิชาการ**  
**ของคณะวิทยาศาสตร์และเทคโนโลยี มหาวิทยาลัยราชภัฏพิบูลสงคราม**

**คำชี้แจง** โปรดตอบ แบบสอบถามตามความเป็นจริง ทุกตอน ทุกข้อ เพราะข้อมูลที่สมบูรณ์จะช่วยให้ผลสรุปน่าเชื่อถือและนำไปใช้ประโยชน์ได้

1. แบบสอบถามการวิจัยฉบับนี้ มุ่งศึกษาปัญหาและแก้ปัญหาในการติดตามประเมินผลโครงการบริการวิชาการของคณะวิทยาศาสตร์และเทคโนโลยี มหาวิทยาลัยราชภัฏพิบูลสงคราม
2. ผู้ตอบแบบสอบถาม ได้แก่ อาจารย์จากหลักสูตรสาขาวิชาในคณะวิทยาศาสตร์และเทคโนโลยี ที่รับผิดชอบโครงการบริการวิชาการ ระหว่างปีงบประมาณ พ.ศ. 2557–2560
3. แบบสอบถามชุดนี้แบ่งเป็น 3 ตอน คือ

ตอนที่ 1 ข้อมูลทั่วไปของผู้ตอบแบบสอบถาม

ตอนที่ 2 การเปรียบเทียบประเด็นปัญหาการติดตามประเมินผลโครงการบริการ

วิชาการ

ตอนที่ 3 ปัญหา ข้อเสนอแนะ แนวทางการแก้ปัญหา

**ตอนที่ 1 ข้อมูลทั่วไปของผู้ตอบแบบสอบถาม**

**คำชี้แจง** โปรดทำเครื่องหมาย ✓ ลงใน  หน้าข้อความที่ตรงกับความเป็นจริงของผู้ตอบแบบสอบถาม

1. เพศ

ชาย  หญิง

2. อายุ

30 – 35 ปี  36 – 40 ปี  41 – 50 ปี  51 ปีขึ้นไป

3. หลักสูตรสาขาวิชา

<input type="checkbox"/> เคมี	<input type="checkbox"/> ชีววิทยา
<input type="checkbox"/> ฟิสิกส์	<input type="checkbox"/> คณิตศาสตร์
<input type="checkbox"/> จุลชีววิทยา	<input type="checkbox"/> สถิติประยุกต์
<input type="checkbox"/> วิทยาการคอมพิวเตอร์	<input type="checkbox"/> คหกรรมศาสตร์
<input type="checkbox"/> สาธารณสุขศาสตร์	<input type="checkbox"/> เทคโนโลยีสารสนเทศ
<input type="checkbox"/> วิทยาศาสตร์สุขภาพ	<input type="checkbox"/> วิทยาศาสตร์สิ่งแวดล้อม

4. ปีงบประมาณที่จัดโครงการบริการวิชาการ

2557  2558  2559  2560

## ตอนที่ 2 ประเด็นปัญหาการติดตามประเมินผลโครงการบริการวิชาการ

**คำชี้แจง** โปรดอ่านข้อความแต่ละข้อให้เข้าใจ แล้วพิจารณาคำตอบในแต่ละช่องด้วยเครื่องหมาย ✓ ลงในช่องที่ท่านเลือกเพียงช่องเดียวเกี่ยวกับเกณฑ์การตัดสินใจ แต่ละข้อมีให้เลือก 5 ระดับ คือ ดีมาก ดี ปานกลาง พอใช้ ปรับปรุง ใช้เกณฑ์ดังต่อไปนี้

- 5 หมายถึง ประเด็นปัญหาการติดตามประเมินผลโครงการอยู่ในเกณฑ์ระดับ ดีมาก
- 4 หมายถึง ประเด็นปัญหาการติดตามประเมินผลโครงการอยู่ในเกณฑ์ระดับ ดี
- 3 หมายถึง ประเด็นปัญหาการติดตามประเมินผลโครงการอยู่ในเกณฑ์ระดับ ปานกลาง
- 2 หมายถึง ประเด็นปัญหาการติดตามประเมินผลโครงการอยู่ในเกณฑ์ระดับ พอใช้
- 1 หมายถึง ประเด็นปัญหาการติดตามประเมินผลโครงการอยู่ในเกณฑ์ระดับ ปรับปรุง

ด้านบริหารจัดการโครงการ					
ประเด็นปัญหาการติดตามประเมินผลโครงการ	ระดับความเห็น				
	5	4	3	2	1
1. เป็นโครงการที่สอดคล้องโดยตรงกับนโยบายของหน่วยงาน					
2. เป็นโครงการที่สามารถเปรียบเทียบผลสัมฤทธิ์ของโครงการกับงบประมาณที่ใช้ไป					
3. เป็นโครงการที่ตอบสนอง และแก้ปัญหาได้ตรงจุด					
4. เป็นโครงการที่กำหนดวัตถุประสงค์ เป้าหมาย กิจกรรม ผลผลิต ผลลัพธ์สอดคล้องกันอย่างชัดเจน					
5. เป็นโครงการที่มีกระบวนการจัดกิจกรรมตรงตามที่กำหนดไว้ในแผนปฏิบัติการ					
6. เป็นโครงการที่มีการกำหนดเกณฑ์แนวทางการรายงานผลการประเมินโครงการที่ชัดเจน					
7. มีขั้นตอนการปฏิบัติงานที่ชัดเจน และถูกต้องตามระเบียบข้อบังคับหรือกฎหมายที่เกี่ยวข้อง					

ด้านปัจจัยที่ส่งผลกระทบต่อโครงการ					
ประเด็นปัญหาการติดตามประเมินผลโครงการ	ระดับความเห็น				
	5	4	3	2	1
1. เป็นโครงการที่ได้รับการสนับสนุนงบประมาณเหมาะสมมากน้อยเพียงใด					
2. เป็นโครงการที่มีความพร้อมด้านสถานที่ วัสดุอุปกรณ์มากน้อยเพียงใด					
3. เป็นโครงการที่มีบุคลากรมีความรู้ความสามารถในการดำเนินโครงการมากน้อยเพียงใด					
4. เป็นโครงการที่มีวิธีการ หรือรูปแบบการจัดกิจกรรมเหมาะสมมากน้อยเพียงใด					
5. เป็นโครงการที่มีการกำหนดช่วงเวลาในการดำเนินตามโครงการที่เหมาะสมมากน้อยเพียงใด					

ด้านกระบวนการดำเนินโครงการ					
ประเด็นปัญหาการติดตามประเมินผลโครงการ	ระดับความเห็น				
	5	4	3	2	1
1. โครงการที่มีการศึกษาสภาพปัญหา และความต้องการของกลุ่มเป้าหมาย และมีการออกแบบกิจกรรม/หลักสูตรให้ตรงกับความต้องการของกลุ่มเป้าหมายมากน้อยเพียงใด					
2. มีการชี้แจง เผยแพร่ข้อมูลให้ความรู้รายละเอียดเกี่ยวกับโครงการแก่กลุ่มเป้าหมายของโครงการมากน้อยเพียงใด					
3. มีการมอบหมายเจ้าหน้าที่รับผิดชอบโครงการชัดเจน					
4. มีการแต่งตั้งคณะทำงานเพื่อดำเนินการให้บรรลุตามวัตถุประสงค์					
5. มีระบบติดตาม ตรวจสอบ และประเมินผล อย่างต่อเนื่องที่ชัดเจน					
6. เป็นโครงการที่มีการประเมินผลตัวชี้วัดตามที่กำหนดมากน้อยเพียงใด					
7. มีการวิเคราะห์และนำผลการติดตาม ตรวจสอบ และประเมิน โดยนำผลมาพัฒนาโครงการอย่างต่อเนื่อง					
8. มีการตรวจสอบผลการดำเนินโครงการเพื่อให้ทราบปัญหาและอุปสรรคโดยรวมทั้งโครงการ					

**ตอนที่ 3 ปัญหา ข้อเสนอแนะ แนวทางการแก้ไขปัญหา**

1.1 ท่านคิดว่าปัญหา สาเหตุ หรือข้อจำกัดในการดำเนินโครงการ คืออะไร

.....  
.....  
.....

1.2 ข้อเสนอแนะ

.....  
.....  
.....

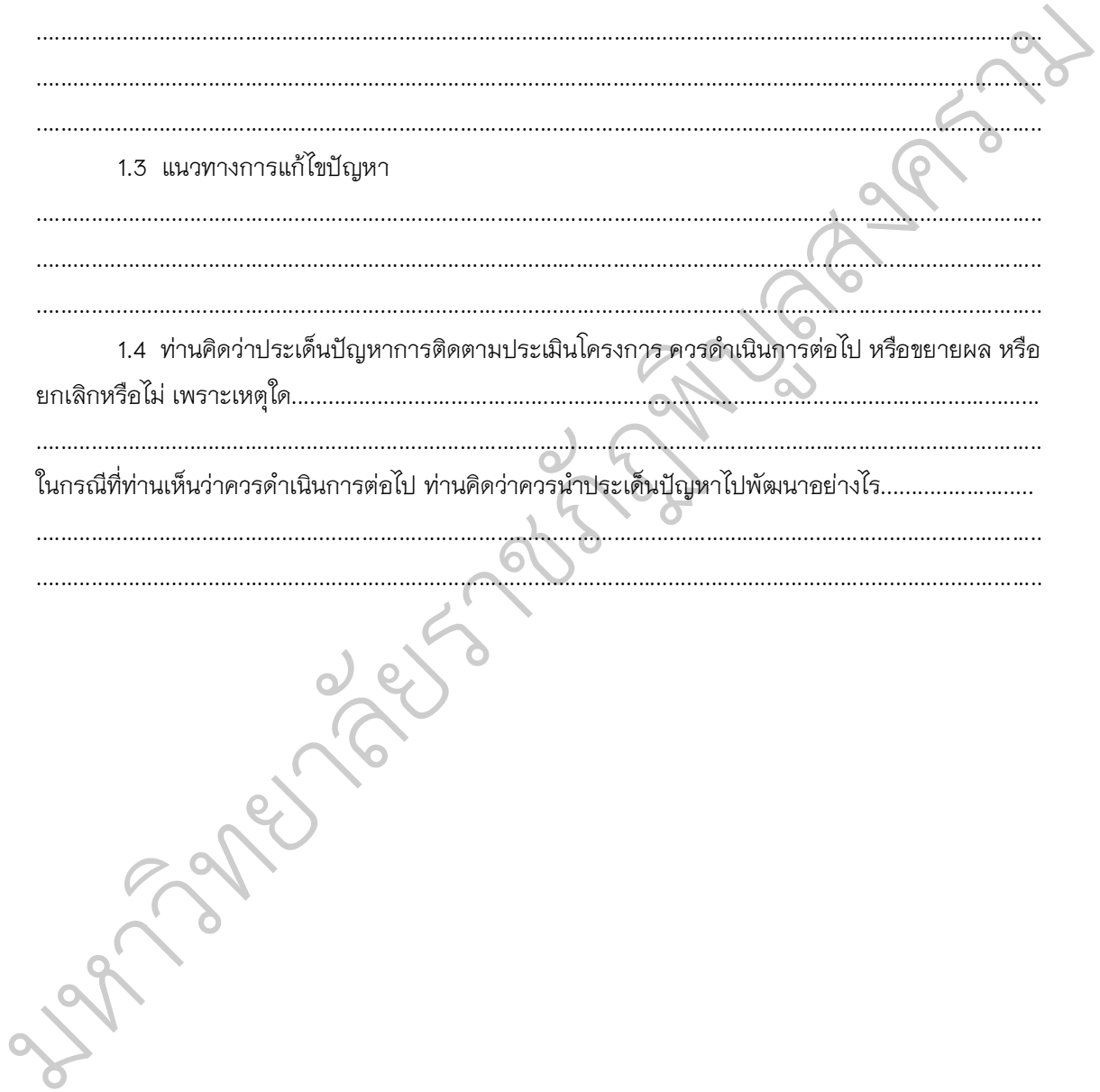
1.3 แนวทางการแก้ไขปัญหา

.....  
.....  
.....

1.4 ท่านคิดว่าประเด็นปัญหาการติดตามประเมินโครงการ ควรดำเนินการต่อไป หรือขยายผล หรือยกเลิกหรือไม่ เพราะเหตุใด.....

ในกรณีที่ท่านเห็นว่าควรดำเนินการต่อไป ท่านคิดว่าควรนำประเด็นปัญหาไปพัฒนาอย่างไร.....

.....  
.....  
.....



**แบบประเมินการทดลองใช้คู่มือติดตามประเมินผลโครงการบริการวิชาการ**

**คำชี้แจง** ท่านมีความพึงพอใจต่อการใช้คู่มือติดตามประเมินผลโครงการบริการวิชาการ ในรายการต่อไปนี้  
ระดับใด กรุณาทำเครื่องหมาย ✓ ในช่องที่ตรงกับความคิดเห็นของท่านมากที่สุด

รายการ	ระดับความพึงพอใจ				
	มากที่สุด (5)	มาก (4)	ปานกลาง (3)	พอใช้ (2)	ปรับปรุง (1)
<b>ด้านรูปแบบ</b>					
1. ตัวอักษรอ่านง่ายชัดเจน					
2. รูปแบบคู่มือมีความน่าสนใจ					
3. ขนาดรูปเล่มเหมาะสม					
4. ภาษาที่ใช้เหมาะสมกับคู่มือ					
<b>ด้านเนื้อหา</b>					
5. รายละเอียดในคู่มือตรงกับเนื้อหา					
6. เนื้อหาเหมาะสมกับพื้นฐานความรู้ของผู้ศึกษา					
7. ข้อมูลในคู่มือที่ศึกษาสามารถนำไปประยุกต์ใช้ได้					
<b>ด้านการนำไปใช้</b>					
8. ตัวอย่างกิจกรรมที่นำไปใช้ได้จริง					
9. ผู้รับผิดชอบโครงการศึกษาคู่มือแล้วปฏิบัติได้จริง					
10. ผู้รับผิดชอบโครงการมีความรู้ความเข้าใจในการประเมินผล					
11. ผู้รับผิดชอบโครงการนำความรู้ที่ได้จากการศึกษาคู่มือไปบริการวิชาการและประเมินผลจริงได้					

ขอขอบคุณทุกท่านที่ให้ความร่วมมือตอบแบบสอบถาม  
คณะวิทยาศาสตร์และเทคโนโลยี มหาวิทยาลัยราชภัฏพิบูลสงคราม



## กระบวนการขั้นตอนปฏิบัติการดำเนินโครงการ

### แบบการจัดทำข้อเสนอโครงการบริการวิชาการ

ในการจัดทำข้อเสนอโครงการเพื่อขอดำเนินโครงการตามแผนนั้น มหาวิทยาลัยได้กำหนดแบบเสนอโครงการบริการวิชาการ มีรูปแบบรายละเอียดดังนี้

รายละเอียดโครงการของแผนปฏิบัติการประจำปี พ.ศ.....		กนผ.01
1. ชื่อโครงการ :	.....รหัสโครงการ.....	
2. ผู้รับผิดชอบ :		
2.1 ผู้กำกับดูแล :	.....	
2.2 ผู้รับผิดชอบ :	.....โทรศัพท์มือถือ.....	
2.3 หน่วยงาน :	.....	
3. ความสอดคล้องของโครงการ		
3.1 ระดับพันธกิจมหาวิทยาลัย :	.....	
3.2 ระดับประเด็นยุทธศาสตร์มหาวิทยาลัย :	.....	
3.3 ระดับโครงการระดับมหาวิทยาลัย :		
รหัสขบโครงการ :	.....	
ชื่อโครงการ :	.....	
3.4 ระดับตัวชี้วัดโครงการระดับมหาวิทยาลัย :	.....	
4. หลักการและเหตุผล	.....	
5. วัตถุประสงค์ :	.....	
6. สถานที่ดำเนินการ :	.....	
7. กลุ่มเป้าหมาย :		
7.1 นักศึกษาของมหาวิทยาลัย	.....	คน
7.2 บุคลากรสายสนับสนุนของมหาวิทยาลัย	.....	คน
7.3 บุคลากรสายสนับสนุนของมหาวิทยาลัย	.....	คน
7.4 บุคลากรภายนอกมหาวิทยาลัย	.....	คน
	รวม	..... คน
8. แผนระยะเวลาดำเนินการจริง :		
[ ] ไตรมาสที่ 1 (ตุลาคม-ธันวาคม)	[ ] ไตรมาสที่ 2 (มกราคม-มีนาคม)	
[ ] ไตรมาสที่ 3 (เมษายน-มิถุนายน)	[ ] ไตรมาสที่ 4 (กรกฎาคม-กันยายน)	

9. ระยะเวลาดำเนินการจริง :													
กิจกรรม										วันที่ / เวลาเริ่มต้น		วันที่ / เวลาสิ้นสุด	
10. ขั้นตอนและวิธีการดำเนินการ :													
ขั้นตอน/จัดกิจกรรม	ต.ค.	พ.ย.	ธ.ค.	ม.ค.	ก.พ.	มี.ค.	เม.ย.	พ.ค.	มิ.ย.	ก.ค.	ส.ค.	ก.ย.	ผู้รับผิดชอบ
1.แต่งตั้งคณะกรรมการ													
2.ขออนุมัติโครงการ													
3.ดำเนินจัดกิจกรรม													
4.ประเมินผลโครงการ													
5.สรุปผลการดำเนินงาน													
6.แผนการเบิกจ่ายเงิน													
11. แผนการเบิกจ่ายงบประมาณ : รวมทั้งสิ้น.....บาท													
[ ] ไตรมาสที่ 1 (ตุลาคม-ธันวาคม) จำนวน ..... บาท													
[ ] ไตรมาสที่ 2 (มกราคม-มีนาคม) จำนวน ..... บาท													
[ ] ไตรมาสที่ 3 (เมษายน-มิถุนายน) จำนวน ..... บาท													
[ ] ไตรมาสที่ 4 (กรกฎาคม-กันยายน) จำนวน ..... บาท													
12. งบประมาณสำหรับการเบิกจ่าย :													
ไตรมาส	ไตรมาส 1 (ต.ค.-ธ.ค.)	ไตรมาส 2 (ม.ค.-มี.ค.)	ไตรมาส 3 (เม.ย.-มิ.ย.)	ไตรมาส 4 (ก.ค.-ก.ย.)	รวม	รายละเอียด (กรุณาแตกตัวคุณ)							
หมวดรายจ่าย													
งบดำเนินงาน													
ค่าตอบแทน													
ค่าใช้สอย													
ค่าวัสดุ													
รวมทั้งสิ้น						*ขอแก้วเฉลี่ยทุกรายการ							
13. ตัวชี้วัดความสำเร็จของโครงการ													
ตัวชี้วัด ความสำเร็จ	รายละเอียด	ค่าเป้าหมาย รวมทั้งสิ้น	ค่าเป้าหมาย ไตรมาสที่ 1	ค่าเป้าหมาย ไตรมาสที่ 2	ค่าเป้าหมาย ไตรมาสที่ 3	ค่าเป้าหมาย ไตรมาสที่ 4							
เชิงปริมาณ													
เชิงคุณภาพ													
เชิงเวลา													
เชิงงบประมาณ													

14. ผลที่คาดว่าจะได้รับ :

.....  
 .....

15. การติดตามประเมินผล :

.....  
 .....

16. องค์กรความรู้ที่คาดว่าจะได้รับจากโครงการที่ให้บริการวิชาการ :

.....  
 .....

และมีการบูรณาการโครงการบริการวิชาการกับการเรียนการสอน และ/หรือการวิจัย ดังนี้

บูรณาการกับการเรียนการสอน รายวิชา.....

บูรณาการกับการวิจัย เรื่อง .....

17. ปัญหา/อุปสรรค/ผลกระทบในการจัดโครงการบริการวิชาการ :

.....  
 .....

18. แนวทางการพัฒนา :

.....  
 .....

19. กำหนดการจัดกิจกรรม :

กำหนดการโครงการ

เรื่อง .....

วันที่ ..... ณ .....

วันเดือนปี/เวลา	รายการ/กิจกรรม
วันที่.....	
เวลา ..... ▪ .....	.....
เวลา ..... ▪ .....	.....
เวลา ..... ▪ .....	.....
วันที่.....	
เวลา ..... ▪ .....	.....
เวลา ..... ▪ .....	.....

### แบบการประเมินความสำเร็จของโครงการบริการวิชาการ

การพิจารณาความสำเร็จของโครงการบริการวิชาการ มีการประเมินผลการดำเนินงานตามมิติ 4 มิติ ได้แก่

มิติที่ 1 (เชิงปริมาณ) จำนวนกลุ่มเป้าหมายที่เข้าร่วมกิจกรรม

มิติที่ 2 (เชิงเวลา) ระยะเวลาในการดำเนินโครงการ

มิติที่ 3 (เชิงคุณภาพ) ด้านความพึงพอใจของกลุ่มเป้าหมาย ได้แก่

1. ความพึงพอใจด้านกระบวนการ ขั้นตอนการให้บริการ
2. ความพึงพอใจด้านเจ้าหน้าที่ให้บริการ
3. ความพึงพอใจด้านสิ่งอำนวยความสะดวก
4. ความพึงพอใจต่อคุณภาพการให้บริการ
5. ความรู้ความเข้าใจของกลุ่มเป้าหมาย
6. ผลกระทบของการให้บริการวิชาการหรือการนำความรู้ไปใช้ประโยชน์ของกลุ่มเป้าหมาย

มิติที่ 4 (เชิงงบประมาณ) ได้รับการจัดสรรงบประมาณ

#### เครื่องมือประเมินโครงการบริการวิชาการ

ในคู่มือนี้ขอแนะนำเสนอตัวอย่างแบบประเมินความพึงพอใจของกลุ่มเป้าหมาย ตัวอย่างแบบประเมินความรู้ความเข้าใจของกลุ่มเป้าหมาย และตัวอย่างแบบประเมินการนำความรู้ไปใช้ประโยชน์ของกลุ่มเป้าหมาย ซึ่งแต่ละหน่วยงานสามารถนำไปปรับใช้ตามความเหมาะสมของแต่ละโครงการ

#### ตัวอย่างแบบประเมินความพึงพอใจเกี่ยวกับการดำเนินการบริการทางวิชาการ

ชื่อกิจกรรม / โครงการ.....

วัน.....ที่..... เดือน..... พ.ศ.....

ณ .....

คำชี้แจง โปรดทำเครื่องหมาย ✓ ลงในช่อง

ตอนที่ 1 ข้อมูลทั่วไปของผู้เข้าประชุม

1. เพศ  ชาย  หญิง
2. ระดับการศึกษา  .....  .....
- .....  .....
- อื่นๆ (โปรดระบุ) .....
3. กลุ่มอาชีพ  .....  .....
- .....  .....

ตอนที่ 2 ข้อมูลความคิดเห็นเกี่ยวกับการจัดกิจกรรม

คำชี้แจง ขอให้ท่านทำเครื่องหมาย ✓ ลงในช่องที่ตรงกับความคิดเห็นของท่าน

ประเด็นความคิดเห็น	ระดับความพึงพอใจ				
	มากที่สุด (5)	มาก (4)	ปานกลาง (3)	น้อย (2)	น้อยที่สุด (1)
<b>ด้านการจัดการ</b>					
1. ระยะเวลาในการจัดกิจกรรม					
2. ความพร้อมของอุปกรณ์วัสดุอุปกรณ์					
3. อาหารและเครื่องดื่ม					
<b>ด้านการให้บริการของเจ้าหน้าที่</b>					
4. การต้อนรับยิ้มแย้มแจ่มใส					
5. การประสานงานของเจ้าหน้าที่โครงการ					
6. การให้คำแนะนำหรือตอบข้อซักถามของเจ้าหน้าที่					
<b>ด้านวิทยากร</b>					
7. เทคนิคการถ่ายทอดความรู้ของวิทยากร					
8. สามารถอธิบายเนื้อหาได้อย่างชัดเจนและตรงประเด็น					
9. ภาษาที่ใช้มีความเหมาะสมและเข้าใจง่าย					
10. การใช้น้ำเสียง					
11. การตอบคำถามของวิทยากร					
12. เอกสารประกอบการบรรยาย					
<b>ด้านความรู้ ความเข้าใจและการนำความรู้ไปใช้</b>					
13. ความรู้ ความเข้าใจในเรื่องนี้ก่อนเข้ารับการอบรม					
14. ความรู้ ความเข้าใจที่เพิ่มขึ้นในเรื่องนี้หลังเข้ารับการอบรม					
15. สามารถอธิบายรายละเอียดได้					
16. สามารถนำความรู้ที่ได้รับไปประยุกต์ใช้ในการปฏิบัติงานได้					

ตอนที่ 3 ข้อเสนออื่นๆ

.....

.....

.....

\*\* ขอขอบคุณทุกท่านที่ให้ความร่วมมือ \*\*

### ตัวอย่างการประเมินการนำความรู้ไปใช้ประโยชน์ของกลุ่มเป้าหมาย

ในการประเมินการนำความรู้ไปใช้ประโยชน์ของกลุ่มเป้าหมาย ควรทิ้งระยะเวลาหลังจากการดำเนินกิจกรรมประมาณ 1 เดือน เพื่อให้กลุ่มเป้าหมายได้นำความรู้ที่ได้รับจากการบริการวิชาการไปใช้ประโยชน์จริง

#### แบบประเมินการนำความรู้ไปใช้ประโยชน์ของกลุ่มเป้าหมาย

วัน.....ที่.....พ.ศ. ....

ณ.....

โปรดทำเครื่องหมาย ✓ ลงในช่องที่ตรงกับการนำความรู้ที่ได้รับจากกิจกรรม..... ไปใช้ประโยชน์

ประเด็นความคิดเห็น	ระดับความพึงพอใจ				
	มากที่สุด (5)	มาก (4)	ปานกลาง (3)	น้อย (2)	น้อยที่สุด (1)
สามารถนำความรู้ที่ได้ไปประยุกต์ใช้ได้จริง					
ได้รับความรู้ที่ทันสมัยและเป็นปัจจุบัน					
สามารถนำความรู้และทักษะที่ได้รับไปถ่ายทอดขยายผลต่องานบริการวิชาการอื่นๆ ได้					
สามารถนำไปพัฒนาปรับปรุงรูปแบบลักษณะการบริการวิชาการอย่างอื่นได้					

## แนวทางการจัดทำเล่มรายงานผลการดำเนินโครงการบริการวิชาการ

### คำชี้แจง:

#### 1. ขออนุมัติโครงการ

1.1 การขออนุมัติโครงการ ผู้รับผิดชอบโครงการต้องขออนุมัติโครงการตามระยะเวลาที่ระบุใน (กณผ.01) ตามเล่มแผนปฏิบัติการ เช่น โครงการไตรมาสที่ 1 ระบุการขออนุมัติโครงการ เดือนตุลาคม ผู้รับผิดชอบจะต้องดำเนินการขออนุมัติโครงการในช่วงเดือนตุลาคม เป็นต้น เพื่อใช้เป็นหลักฐานประกอบการดำเนินงานในเล่มโครงการ

#### 2. เอกสาร กณผ.01

2.1. ผู้รับผิดชอบโครงการต้องระบุชื่อโครงการ รหัส ระบุระยะเวลา ตัวชี้วัดตามเล่มแผนปฏิบัติการ ในการดำเนินงานอย่างชัดเจน

2.2. กรณีที่โครงการมีการเปลี่ยนแปลง งบประมาณ หรือไตรมาส ให้ผู้รับผิดชอบโครงการ ดำเนินการขอ ทำเรื่องเปลี่ยนแปลงล่วงหน้าก่อนที่จะดำเนินการจัดโครงการ พร้อมทั้งแนบ เอกสารการเปลี่ยนแปลงในเล่มรายงานผลการดำเนินโครงการ

2.3. กรณีที่โครงการจัดติดต่อกันหลายไตรมาส ให้ผู้รับผิดชอบโครงการรายงานผลทุกเดือน ตาม แบบ กณผ.03(ควท) เช่น จัดโครงการไตรมาสที่ 1 และ 2 โดยไตรมาส ที่ 1 ให้ผู้รับผิดชอบ โครงการรายงานผลการดำเนินงานใน กณผ.03(ควท) และแสดงรายละเอียดหลักฐาน หรือ เอกสารซึ่งแสดงถึงการดำเนินงานในไตรมาสที่ 1 อาจออยู่ในรายงานการประชุมเตรียมความพร้อม /การลงพื้นที่/ขออนุมัติโครงการ เป็นต้น

#### 3. เอกสาร กณผ.02

3.1 รายงานผลการดำเนินงานเชิงปริมาณ ผู้รับผิดชอบโครงการต้องระบุ กลุ่มเป้าหมาย ค่า เป้าหมายให้ชัดเจนถึงจำนวนคนที่เข้าร่วมโครงการ เช่น

##### ตัวอย่างที่ 1

มิติด้านเชิงปริมาณ	
แผน	ผล
<input type="checkbox"/> ไตรมาสที่ 1 (ตุลาคม - ธันวาคม) ค่าเป้าหมาย ..... หน่วยนับ	..... หน่วยนับ
<input checked="" type="checkbox"/> ไตรมาสที่ 2 (มกราคม - มีนาคม) ค่าเป้าหมาย จำนวนผู้เข้าร่วมโครงการ ร้อยละ 80 ของ กลุ่มเป้าหมาย จำนวน 20 คน	ร้อยละ 80 (16 คน)

## ตัวอย่างที่ 2

มิติด้านเชิงปริมาณ	
แผน	ผล
<input type="checkbox"/> ไตรมาสที่ 1 (ตุลาคม - ธันวาคม) ค่าเป้าหมาย ..... หน่วยนับ	..... หน่วยนับ
<input checked="" type="checkbox"/> ไตรมาสที่ 2 (มกราคม - มีนาคม) ค่าเป้าหมาย บุคลากรสายวิชาการ จำนวน 5 คน นักศึกษา จำนวน 10 คน	จำนวน 5 คน จำนวน 10 คน

- 3.2 รายงานผลเชิงคุณภาพ ระบุผลการดำเนินงานเชิงคุณภาพตามตัวชี้วัดใน กนผ.01 ที่ตั้งไว้ในแผนปฏิบัติการประจำปี ตัวอย่างเช่น

มิติด้านเชิงคุณภาพ	
แผน	ผล
<input type="checkbox"/> ไตรมาสที่ 1 (ตุลาคม - ธันวาคม) ค่าเป้าหมาย ..... หน่วยนับ	..... หน่วยนับ
<input checked="" type="checkbox"/> ไตรมาสที่ 2 (มกราคม - มีนาคม) ความพึงพอใจของผู้เข้าร่วมโครงการร้อยละ 80 การนำไปใช้ประโยชน์ ร้อยละ 80	ร้อยละ 85.62 ร้อยละ 87.00
<input type="checkbox"/> ไตรมาสที่ 3 (เมษายน - มิถุนายน) ค่าเป้าหมาย ..... หน่วยนับ	..... หน่วยนับ
<input type="checkbox"/> ไตรมาสที่ 4 (กรกฎาคม - กันยายน) ค่าเป้าหมาย ..... หน่วยนับ	..... หน่วยนับ

- ผลการวิเคราะห์แบบสอบถาม/แบบประเมินที่เกี่ยวข้อง (\*\*\*) ผู้รับผิดชอบโครงการดำเนินการวิเคราะห์ผลการประเมินจากแบบสอบถามผู้เข้าร่วมโครงการ/ กิจกรรม โดยผลการวิเคราะห์แบบสอบถาม /แบบประเมินเชิงคุณภาพ และเชิงปริมาณต้องไม่น้อยกว่าจำนวนคน หรือร้อยละที่ระบุไว้ในแผนปฏิบัติการประจำปี โดยแนบตัวอย่างแบบสอบถาม/แบบประเมิน (ฉบับจริง)
- ใบเสนอชื่อส่วนของผู้เข้าร่วมกิจกรรม/โครงการ (\*\*\*) ต้องมีความชัดเจนระหว่างบุคลากร หรือนักศึกษา หากให้ชัดเจนควรระบุเป็นผู้เข้าร่วมโครงการ/กิจกรรม ระบุตามตัวชี้วัด)
- รูปภาพประกอบโครงการ
- คำสั่งแต่งตั้งคณะกรรมการดำเนินงาน (ถ้ามี)
- เอกสารที่แสดงถึงผลการดำเนินโครงการ/กิจกรรม เช่น ขออนุมัติไปราชการ/หนังสือเชิญวิทยากร หนังสือเชิญเข้าร่วมโครงการ
- เอกสารการเบิกจ่ายงบประมาณ ได้แก่ เอกสารสรุปการใช้จ่ายตามรหัสกิจกรรม (สามารถติดต่อขอได้ที่เจ้าหน้าที่)



## 10. แบบสอบถามประเมินโครงการ

### การจัดทำรายงานสรุปผลโครงการ

เพื่อให้การรายงานผลโครงการเป็นไปในรูปแบบเดียวกัน คณะวิทยาศาสตร์และเทคโนโลยี มหาวิทยาลัยราชภัฏพิบูลสงคราม ได้กำหนดหัวข้อการรายงานสรุปผลโครงการ โดยการสรุปโครงการเป็นรูปเล่มจะต้องประกอบด้วยเอกสารต่างๆ ดังต่อไปนี้

#### ส่วนที่ 1 ส่วนบทนำ

- 1.1 หน้าปกรายงาน (ระบุวัน/เดือน/ปี สถานที่ในการจัดโครงการ)
- 1.2 ปกนอก
- 1.3 ปกใน
- 1.4 บทสรุปผู้บริหาร
- 1.5 สารบัญ

#### ส่วนที่ 2 เนื้อหา

##### 2.1 ส่วนที่ 1 ส่วนโครงการ

- หลักการเหตุผล
- วัตถุประสงค์ของโครงการ
- ตัวชี้วัดความสำเร็จ
- เป้าหมาย

##### 2.2 ส่วนที่ 2 วิธีดำเนินการ

- ระยะเวลาในการดำเนินงาน
- กำหนดการ
- กลุ่มเป้าหมาย
- เครื่องมือที่ใช้ในการเก็บข้อมูล
- วิธีการเก็บรวบรวมข้อมูล
- การวิเคราะห์ข้อมูล
- เกณฑ์ที่ใช้ในการวิเคราะห์ข้อมูล

##### 2.3 ส่วนที่ 3 ผลการวิเคราะห์ข้อมูล

- สรุปผลในรูปแบบตารางหรือความเรียง

##### 2.4 ส่วนที่ 4 สรุปผลการดำเนินการ

- สรุปผลการดำเนินการ
- สรุปภาพกิจกรรม
- สรุปการเบิกจ่ายงบประมาณ
- ปัญหาและอุปสรรค

- ข้อเสนอแนะ

**ส่วนที่ 3 ภาคผนวก**

- 3.1 โครงการที่ได้รับการอนุมัติเรียบร้อยแล้ว (กนผ.01)
- 3.2 รายงานผลการดำเนินงานกิจกรรม/โครงการ (กนผ.02)
- 3.3 คำสั่งแต่งตั้งคณะกรรมการดำเนินโครงการ (ถ้ามี)
- 3.4 บันทึกข้อความเพื่อประสานงานหรือขอความอนุเคราะห์จากหน่วยงานภายใน
- 3.5 บันทึกข้อความเพื่อประสานงานหรือขอความอนุเคราะห์จากหน่วยงานภายนอก
- 3.6 หนังสือเชิญ/แบบตอบรับ (ถ้ามี)
- 3.7 หนังสืออนุมัติไปราชการ (ถ้ามี)
- 3.8 คำกล่าวรายงาน คำกล่าวเปิด/ปิดงาน (ถ้ามี)
- 3.9 สรุปค่าใช้จ่ายพร้อมหลักฐานการใช้จ่ายเงินตามจริง
- 3.10 แบบสอบถามหรือแบบประเมินผลโครงการ
- 3.11 ภาพกิจกรรม (ก่อนดำเนินโครงการ/ระหว่างดำเนิน/ และเมื่อสิ้นสุดโครงการ)
- 3.12 รายชื่อผู้เข้าร่วมโครงการ
- 3.13 เอกสารอื่นๆ ที่เกี่ยวข้อง

รูปแบบรายงานสรุปผลการดำเนินโครงการ

(ปกนอก)



สรุปโครงการบริการวิชาการ

ชื่อโครงการ.....

ระหว่างวันที่ .....เดือน.....พ.ศ.....

ณ .....

อำเภอเมือง จังหวัดพิษณุโลก

หลักสูตรสาขาวิชา.....

คณะวิทยาศาสตร์และเทคโนโลยี

มหาวิทยาลัยราชภัฏพิบูลสงคราม

(ปกใน)

สรุปโครงการบริการวิชาการ

ชื่อโครงการ.....

ระหว่างวันที่ .....เดือน.....พ.ศ.....

ณ .....

อำเภอเมือง จังหวัดพิษณุโลก

หลักสูตรสาขาวิชา.....

คณะวิทยาศาสตร์และเทคโนโลยี

มหาวิทยาลัยราชภัฏพิบูลสงคราม

บทสรุปของผู้บริหาร

.....  
.....  
.....  
.....

.....  
หัวหน้าโครงการ/ผู้รับผิดชอบโครงการ

มหาวิทยาลัยราชภัฏพระนครศรีอยุธยา

## สารบัญ

หน้า

## ส่วนที่ 1 บทนำ

บทสรุปผู้บริหาร

สารบัญ

## ส่วนที่ 2 เนื้อหา

## 2.1 ส่วนที่ 1 ส่วนโครงการ

- หลักการเหตุผล
- วัตถุประสงค์ของโครงการ
- ตัวชี้วัดความสำเร็จ
- เป้าหมาย

## 2.2 ส่วนที่ 2 วิธีดำเนินการ

- ระยะเวลาในการดำเนินงาน
- กลุ่มเป้าหมาย
- เครื่องมือที่ใช้ในการเก็บข้อมูล
- วิธีการเก็บรวบรวมข้อมูล
- การวิเคราะห์ข้อมูล
- เกณฑ์ที่ใช้ในการวิเคราะห์ข้อมูล

## 2.3 ส่วนที่ 3 ผลการวิเคราะห์ข้อมูล

- แสดงในรูปแบบตารางหรือความเรียง
  - ผลการวิเคราะห์ความรู้ความเข้าใจ
  - ผลการวิเคราะห์ความพึงพอใจ
  - ผลการวิเคราะห์การนำไปใช้ประโยชน์

## 2.4 ส่วนที่ 4 สรุปผลการดำเนินการ

- สรุปผลการดำเนินการ
- สรุปภาพกิจกรรม
- สรุปการเบิกจ่ายงบประมาณ
- ปัญหาและอุปสรรค
- ข้อเสนอแนะ

## ส่วนที่ 3 ภาคผนวก

.....

.....

.....

ส่วนที่ 1  
ส่วนบทนำ

หลักการและเหตุผล

.....  
.....  
.....

วัตถุประสงค์ของโครงการ

.....  
.....  
.....

ตัวชี้วัดความสำเร็จ

.....  
.....  
.....

เป้าหมาย (ที่สอดคล้องกับตัวชี้วัดที่ระบุไว้)

.....  
.....  
.....

มหาวิทยาลัยราชภัฏสุราษฎร์ธานี

ส่วนที่ 2  
วิธีดำเนินการ

.....  
.....  
.....

ระยะเวลาในการดำเนินงาน

.....  
.....  
.....

กลุ่มเป้าหมาย

.....  
.....  
.....

เครื่องมือที่ใช้ในการเก็บข้อมูล

.....  
.....  
.....

วิธีการเก็บข้อมูล

.....  
.....  
.....

การวิเคราะห์ข้อมูล

.....  
.....  
.....

เกณฑ์ที่ใช้ในการวิเคราะห์ข้อมูล

.....  
.....  
.....





ตารางที่.....แสดงความพึงพอใจต่อการเข้าร่วมกิจกรรมของกลุ่มเป้าหมาย

รายการประเมิน	ระดับความพึงพอใจ							
	มากที่สุด	มาก	ปานกลาง	น้อย	น้อยที่สุด	ค่าเฉลี่ย	SD	ระดับ
.....	(ร้อยละ)	(ร้อยละ)	(ร้อยละ)	(ร้อยละ)	(ร้อยละ)			
.....	(ร้อยละ)	(ร้อยละ)	(ร้อยละ)	(ร้อยละ)	(ร้อยละ)			
.....	(ร้อยละ)	(ร้อยละ)	(ร้อยละ)	(ร้อยละ)	(ร้อยละ)			
<b>รวม/เฉลี่ย</b>								

จากตารางที่.....

.....

.....

.....

.....

.....

.....

ผลการวิเคราะห์การนำไปใช้ประโยชน์ของ.....(กลุ่มเป้าหมาย)

.....ตั้งนี้

ตารางที่..แสดงความคิดเห็นด้านการนำไปใช้ประโยชน์ของกลุ่มผู้เข้าร่วมกิจกรรม

รายการประเมิน	ระดับความคิดเห็น							
	มากที่สุด	มาก	ปานกลาง	น้อย	น้อยที่สุด	ค่าเฉลี่ย	SD	ระดับ
.....	(ร้อยละ)	(ร้อยละ)	(ร้อยละ)	(ร้อยละ)	(ร้อยละ)			
.....	(ร้อยละ)	(ร้อยละ)	(ร้อยละ)	(ร้อยละ)	(ร้อยละ)			
.....	(ร้อยละ)	(ร้อยละ)	(ร้อยละ)	(ร้อยละ)	(ร้อยละ)			
<b>รวม/เฉลี่ย</b>								

จากตารางที่.....

.....

.....

.....

.....

ส่วนที่ 4  
สรุปผลการดำเนินการ

.....  
.....  
.....

สรุปผลการดำเนินงาน

.....  
.....

ตั้งนี้

ด้านความรู้ความเข้าใจ.....

.....  
.....

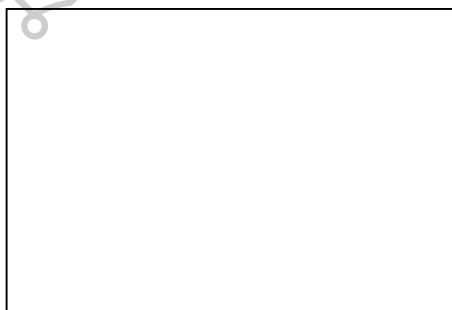

ด้านความพึงพอใจ.....

.....  
.....

ด้านการนำไปใช้ประโยชน์.....

.....  
.....

สรุปภาพกิจกรรม



สรุปการเบิกจ่ายงบประมาณ

.....  
.....  
.....  
.....

ปัญหาอุปสรรค

1. ....
2. ....

ข้อเสนอแนะ

1. ....
2. ....

มหาวิทยาลัยราชภัฏพิบูลสงคราม

โครงการบริการวิชาการแก่สังคม (ตั้งแต่ปีงบประมาณ พ.ศ. 2557 – 2560)

ปี พ.ศ. 2557											
ที่	ชื่อโครงการ/กิจกรรม	ผลการประเมินความสำเร็จ									
		จำนวนกลุ่มเป้าหมาย (ร้อยละ)		ความพึงพอใจ (ร้อยละ)		ความรู้ความเข้าใจ (ร้อยละ)		นำไปใช้ประโยชน์ (ร้อยละ)		การบูรณาการ	
		แผน	ผล	แผน	ผล	แผน	ผล	แผน	ผล	การเรียนการสอน	งานวิจัย
1	โครงการการพัฒนาผลิตภัณฑ์ของใช้และของตกแต่งจากผ้าพื้นเมือง	80	93.5	80	97.2	80	97.2	80	99.3	✓	✓
2	โครงการเสริมสร้างทักษะชีวิตเพื่อป้องกันการตั้งครรภ์ก่อนวัยอันควรและโรคติดต่อทางเพศสัมพันธ์ในโรงเรียน	80	81.5	80	82.8	80	82.8	80	88.3	✓	-
3	โครงการอบรมเทคนิคการทดลองทางเคมีโดยใช้หลักการเคมีสะอาด(Green Chemistry) ให้กับบุคลากรทางการศึกษา	80	87.6	80	87.6	80	87.6	80	88.0	✓	✓
4	โครงการการบูรณาการดำเนินชีวิตอย่างมีสุขภาวะของผู้สูงอายุตำบลจอมทอง	80	95.8	80	80.9	80	80.9	80	97.0	✓	-
5	โครงการอบรมเชิงปฏิบัติการการจุดประกายแนวคิดสร้างสรรค์ทางคณิตศาสตร์ให้แก่ครูระดับประถมศึกษา	80	86.4	80	82.3	80	86.4	80	83.3	-	-
6	โครงการบริการวิชาการศูนย์สาธิตเทคโนโลยีประสิทธิภาพพลังงาน	80	90.3	80	91.4	80	90.3	80	92.7	✓	✓
7	โครงการพัฒนาการสอนโลกทั้งระบบ(STEM EDUCATION)	80	87.7	80	91.8	80	91.4	80	84.3	✓	-
8	โครงการอบรมปฏิบัติการและติดตามผลเรื่องการผลิตสื่ออุปกรณ์การสอนวิทยาศาสตร์	80	86.2	80	88.1	80	91.8	80	84.5	✓	-
9	โครงการสร้างเสริมชุมชนมีส่วนร่วมลดแหล่งเพาะพันธุ์ยุงลายอย่างยั่งยืน	80	91.2	80	83.6	80	82.2	80	83.5	✓	-
10	โครงการวิสาหกิจชุมชนพลังงานทดแทนและสิ่งแวดล้อม	80	88.4	80	82.6	80	82.0	80	86.0	-	-
11	โครงการค่ายคณิตศาสตร์	80	89.7	80	87.7	80	90.3	80	85.6	✓	-
12	โครงการพัฒนาแหล่งท่องเที่ยวในหมู่บ้านวิทยาศาสตร์	80	86.5	80	88.3	80	91.4	80	84.8	-	-
ปี พ.ศ. 2558											
1	โครงการอบรมเชิงปฏิบัติการ เรื่องการผลิต	80	91.4	80	94.8	80	94.8	80	94.0	✓	✓

	สื่ออุปกรณ์การสอนวิทยาศาสตร์สำหรับครูผู้สอนวิทยาศาสตร์											
2	โครงการจิตอาสาบริการวิชาการสู่ชุมชนและท้องถิ่น	80	83.0	80	83.4	80	83.4	80	84.6	-	✓	
3	โครงการส่งเสริมระบบเกษตรปลอดสารพิษชุมชนเกษตรวังพระ อำเภอเมือง จังหวัดพิษณุโลก	80	90.6	80	77.2	80	77.2	80	87.1	✓	✓	
4	โครงการอบรมเชิงปฏิบัติการ เรื่องเคมีสะอาด(Green chemistry) เพื่อพัฒนาศักยภาพการเรียนการสอนของครูและการประกอบอาชีพของชุมชน	80	88.5	80	86.8	80	86.8	80	91.8	✓	✓	
5	โครงการอบรมเชิงปฏิบัติการการใช้โปรแกรมคอมพิวเตอร์สำหรับครูผู้สอนวิทยาศาสตร์	80	89.1	80	75.6	80	75.6	80	84.3	✓	✓	
6	โครงการบริการวิชาการ เรื่องการจัดการทรัพยากร ธรรมชาติและสิ่งแวดล้อมชุมชนลำน้ำเข็ก	80	81.0	80	82.6	80	82.6	80	80.6	✓	✓	
7	โครงการบริการวิชาการศูนย์สาธิตประสิทธิภาพพลังงาน	80	80.6	80	90.0	80	90.0	80	90.0	✓	✓	
8	โครงการฝึกอบรมทักษะอาชีพ งานศิลปะประดิษฐ์	80	82.4	80	83.2	80	83.2	80	81.0	✓	✓	
9	โครงการฟื้นฟูการท่องเที่ยวถิ่นใหม่ย้อนวิถีธรรมชาติแบบโบราณ	80	93.6	80	95.4	80	95.4	80	91.4	-	✓	
10	โครงการการบูรณาการดำเนินชีวิตอย่างมีสุขภาวะของชุมชนตำบลจอมทอง	80	80.4	80	80.4	80	80.4	80	84.8	-	✓	
<b>ปี พ.ศ. 2559</b>												
1	โครงการอบรมความรู้ด้านเทคโนโลยีสารสนเทศเพื่อการสื่อสารแก่ผู้สูงอายุ	80	87.6	80	91.2	80	91.2	80	86.2	✓	-	
2	โครงการอบรมเชิงปฏิบัติการการทำผลิตภัณฑ์ตุ๊กก็เสริมแคลเซียมจากกระดูกปลาสลัดเพื่อการค้า	80	90.0	-	-	80	86.2	80	87.6	✓	✓	
3	โครงการบริการวิชาการการอนุรักษ์พลังงานและสิ่งแวดล้อม	80	92.0	80	95.6	80	82.0	80	96.0	✓	-	
4	โครงการอบรมเชิงปฏิบัติการการผลิตสื่ออุปกรณ์ด้านวิทยาศาสตร์เพื่อการเรียนรู้	80	85.0	80	95.2	80	95.2	80	93.7	✓	-	
5	โครงการอบรมการใช้โปรแกรมคอมพิวเตอร์เพื่อการวิเคราะห์ข้อมูล	80	88.0	80	77.0	80	88.1	80	88.8	✓	-	

ปี พ.ศ. 2560											
1	โครงการพัฒนาศักยภาพนักศึกษาด้านซอฟต์แวร์สู่มาตรฐานสากลก่อนจบการศึกษา	80	100	80	84.2	80	85.8	80	86.0	✓	-
2	โครงการการวางแผนกลยุทธ์ด้านการขายและการจัดการสารสนเทศด้วยเทคโนโลยีอินเทอร์เน็ต	80	100	80	95.4	80	94.8	80	82.4	✓	-
3	โครงการพัฒนาและถ่ายทอดเทคโนโลยีงานคหกรรมสู่ชุมชนบ้านกร่าง	80	100	80	85.2	80	92.8	80	88.4	✓	✓
4	โครงการต้นแบบการดูแลผู้สูงอายุระยะยาวในชุมชน	80	100	80	86.6	80	88.8	80	81.2	✓	-
5	โครงการฝึกทักษะการเรียนรู้ฟิลิกส์โดยการเรียนรู้จากการปฏิบัติ	80	100	80	93.0	80	92.5	80	-	-	-
6	โครงการถ่ายทอดความรู้การบำบัดน้ำเสียและการใช้ประโยชน์จากผักตบชวาตามแนวพระราชดำริ	80	100	80	-	80	91.6	80	-	✓	✓
7	โครงการจัดกิจกรรม ลดเวลาเรียนเพิ่มเวลารู้ด้วยค่ายทักษะและกระบวนการทางคณิตศาสตร์	80	100	80	90.8	80	91.6	80	93.4	-	-
8	โครงการฝึกอบรมมาตรฐานความรู้ทางด้านคอมพิวเตอร์เพื่อจัดการเรียนการสอนออนไลน์	80	100	80	85.0	80	89.5	80	86.5	✓	-
9	โครงการจัดกิจกรรม ลดเวลาเรียนเพิ่มเวลารู้ สาขาวิทยาศาสตร์สุขภาพ	80	100	80	86.8	80	86.6	80	96.0	-	-
10	โครงการการจัดการสิ่งแวดล้อมของชุมชน โดยรอบมหาวิทยาลัยราชภัฏพิบูลสงคราม	80	100	80	85.4	80	84.6	80	85.2	✓	✓

## ประวัติผู้วิจัย

---

ชื่อ - นามสกุล	:	นางสาวมาลินี เห็มลา
ตำแหน่ง	:	เจ้าหน้าที่บริหารงานทั่วไป
สังกัด	:	คณะวิทยาศาสตร์และเทคโนโลยี มหาวิทยาลัยราชภัฏพิบูลสงคราม
ระดับการศึกษา	:	ปริญญาตรี คณะวิทยาการจัดการ มหาวิทยาลัยราชภัฏพิบูลสงคราม
สถานที่ติดต่อ	:	คณะวิทยาศาสตร์และเทคโนโลยี มหาวิทยาลัยราชภัฏพิบูลสงคราม เลขที่ 156 หมู่ที่ 5 ตำบลพลายชุมพล อำเภอเมือง จังหวัดพิษณุโลก เบอร์โทรศัพท์ 0-5526-7000 ต่อ 4200 , 0-5526-7054 โทรสาร 0-5526-7054 E-mail : nanami_te@hotmail.com