



รายงานการวิจัยเรื่อง

การใช้พื้นที่ดินสาธารณะจังหวัดพิษณุโลก ตำบลดินทอง

Public Land Used of Phitsanulok, Tumbol Dintong

รศ.ดร.อุไรวรรณ	วิจารณ์กุล
นายอดิเรก	พันธ์เขียว
นายรัฐเขต	ส้มไทย
นางสาวชนานุช	แสวงผล
นางสาวอรทัย	นิ่มแสง
นางสาวอุไรพร	จินต์วง

งานวิจัยนี้ได้รับทุนสนับสนุนจากมหาวิทยาลัยราชภัฏวชิราวุธวิทยาลัย

พ.ศ. 2550

คำนำ

รายงานการวิจัยการใช้พื้นที่ดินสาธารณะจังหวัดพิษณุโลก โดยเน้นการศึกษาพื้นที่ดินสาธารณะในตำบลคันทองเป็นการศึกษาสภาพการเข้าใช้พื้นที่สาธารณะของตำบลคันทอง ซึ่งคณะนักวิจัยได้ทำการสำรวจและสัมภาษณ์กำนัน ผู้ใหญ่บ้าน เจ้าหน้าที่องค์การบริหารส่วนตำบลและผู้เข้าใช้พื้นที่สาธารณะประโยชน์ งานวิจัยนี้จึงเป็นการรายงานผลการสำรวจในช่วงปีพุทธศักราช 2549 ผู้วิจัยหวังเป็นอย่างยิ่งว่างานวิจัยนี้จะเป็นข้อมูลที่สามารถนำไปใช้ประโยชน์ได้ต่อไป ผู้วิจัยขอขอบคุณ คุณอำนาจ น่วมเจริญ และ ผู้ที่มีส่วนเกี่ยวข้องทุกท่านที่มีส่วนช่วยเหลือให้การดำเนินการวิจัยสำเร็จลงด้วยดี

คณะผู้วิจัย

บทคัดย่อ

การศึกษาการใช้พื้นที่ดินสาธารณะจังหวัดพิษณุโลก ตำบลคันทอง มีวัตถุประสงค์เพื่อศึกษาปริมาณขอบเขต ลักษณะประเภท และรูปแบบการเข้าใช้ประโยชน์ของพื้นที่ดินสาธารณะของจังหวัดพิษณุโลก โดยศึกษารายละเอียดในตำบลคันทอง วิธีการศึกษาเริ่มด้วยการศึกษาบริบทของพื้นที่สาธารณะในตำบลจากเอกสาร ประกาศ พระราชบัญญัติทางหลวง พระราชบัญญัติจัดรูปที่ดิน ศึกษาขนาดและขอบเขตจากการสำรวจพื้นที่ และศึกษาจากแผนที่ต่างๆ ทำการศึกษาขอบเขตของพื้นที่สาธารณะประโยชน์ โดยใช้เครื่องจีพีเอสวัดพิกัดทางภูมิศาสตร์ของพื้นที่ และศึกษารูปแบบการในพื้นที่สาธารณะประโยชน์จากการสัมภาษณ์ สำรวจและถ่ายภาพตามสภาพจริง

ผลการศึกษาพบว่า ในพื้นที่ตำบลคันทองมีพื้นที่สาธารณะประโยชน์ 1 แปลง เนื้อที่ 96 ไร่ 2 งาน 86 ตารางวา คิดเป็น 0.2% ของพื้นที่ทั้งตำบล มีการเข้าใช้พื้นที่สาธารณะประโยชน์ทั้งหมดคิดเป็น 100% ของพื้นที่ รูปแบบการเข้าใช้เพื่อประโยชน์คือ ใช้เป็นที่ตั้งประปาหมู่บ้าน ลานตากข้าว ฟุ้งเลี้ยงสัตว์ และที่จับสัตว์น้ำของชาวบ้าน

ABSTRACT

The objectives of the study on public land used of Phitsanulok Tumbol Dintong were to study the amount, the border and the type of occupied public lands in Tumbol Dintong of Phitsanulok. The research methods were the study on the context of each Tumbol by literature survey and the map analysis of the area. GPS was used to study the border of the public land. A field survey, photographing and deep interview were used to study the type of occupied land.

The result showed that there were 1 public land area of Tumbol Dintong which occupied 96 Rai 2 Ngan 86 Cubic Va or 0.2 % of the whole area of tumbol. The amount of public lands that were used and occupied were 96 Rai 2 Ngan 86 Cubic Va or 100 % of the whole public land areas. The land were used for the station of running water, the area for drying rice, the animal husbandary field and aquacultures.

สารบัญ

	หน้า
คำนำ	ii
บทคัดย่อ	iii
ABSTRACT	iv
สารบัญ	v
สารบัญภาพ	vii
บทที่	
1 บทนำ	1
1.1 ความเป็นมาและความสำคัญของปัญหา	1
1.2 วัตถุประสงค์ในการวิจัย	2
1.3 ขอบเขตของการวิจัย	2
1.4 เครื่องมือในการวิจัย	3
1.5 ทฤษฎี สมมติฐานหรือกรอบแนวคิดของโครงการวิจัย	3
1.6 ผลสำเร็จที่คาดว่าจะได้รับและหน่วยงานที่จะนำผลการวิจัยไปใช้ประโยชน์	3
1.7 นิยามศัพท์เฉพาะ	3
2 เอกสารและงานวิจัยที่เกี่ยวข้อง	4
2.1 ลักษณะ ประเภทของที่ดินอันเป็นสาธารณสมบัติของแผ่นดิน	4
2.1.1 ลักษณะประเภทของที่ดิน	4
2.1.2 ที่มาของที่ดินอันเป็นสาธารณสมบัติของแผ่นดิน	4
2.2 การดูแลรักษาและดำเนินการคุ้มครองป้องกันที่สาธารณประโยชน์	5
2.2.1 อำนาจหน้าที่ในการดูแลรักษาที่ดินสาธารณประโยชน์	5
2.2.2 ผู้มีอำนาจหน้าที่ดูแลรักษาที่สาธารณสมบัติของแผ่นดิน	
จำแนกตามประเภทของที่ดิน	8
2.3 การใช้พื้นที่ดินทั้งประเทศไทยโดยรวม	9
2.4 การอนุญาตใช้ที่สาธารณะจังหวัดพิษณุโลก	9
2.5 งานวิจัยที่เกี่ยวข้อง	10

สารบัญ (ต่อ)

หน้า

3	วิธีดำเนินการวิจัย	12
	3.1 การศึกษาบริบท	12
	3.2 การศึกษา ขนาดและขอบเขต	12
	3.3 ศึกษาลักษณะและรูปแบบการเข้าใช้พื้นที่สาธารณะประ โยชน์	15
	3.4 ระยะเวลาการดำเนินการวิจัย	15
4	ผลการวิจัย	16
	4.1 พื้นที่สาธารณะจังหวัดพิษณุ โลก	16
	4.2 พื้นที่สาธารณะตำบลคันทอง	16
	4.2.1 บริบทของตำบลคันทอง	16
	4.2.2 ปริมาณ ขอบเขต ประเภท และลักษณะการเข้าใช้ ประโยชน์ที่ดินสาธารณะประ โยชน์ ตำบลคันทอง	18
	4.2.2.1 ขนาดและขอบเขตที่ดินสาธารณะประ โยชน์หมู่ที่ 9	20
	4.2.2.2 พิกัดที่ดินสาธารณะประ โยชน์หมู่ที่ 9	20
	4.2.3 ลักษณะและรูปแบบการเข้าใช้ที่ดินสาธารณะประ โยชน์ตำบลคันทอง	22
5	สรุป อภิปรายและข้อเสนอแนะ	26
	5.1 สรุป	26
	5.2 อภิปราย	27
	5.3 ข้อเสนอแนะ	28
	บรรณานุกรม	29
	ภาคผนวก นสล. พื้นที่สาธารณะประ โยชน์ตำบลคันทอง จังหวัดพิษณุ โลก	30

สารบัญภาพ

	หน้า
ภาพที่ 4.1 ภาพถ่ายทางอากาศ ตำบลคันทอง	18
ภาพที่ 4.2 แผนที่แสดงที่ตั้งที่ดินสาธารณประโยชน์หมู่ที่ 9 ตำบลคันทอง	19
ภาพที่ 4.3 แผนที่ที่ดินสาธารณประโยชน์หมู่ที่ 9 ตำบลคันทอง จากการวัดพิกัด	21
ภาพที่ 4.4 ก-จ ลักษณะที่ดินสาธารณประโยชน์หมู่ที่ 9 ตำบลคันทอง	23

บทที่ 1

บทนำ

1.1 ความเป็นมาและความสำคัญของปัญหา

ปัญหาหลักที่สำคัญของประเทศไทย 3 ประการคือ ปัญหาความยากจน ปัญหายาเสพติด และปัญหาการทุจริตมิชอบ เป็นปัญหาเร่งด่วนที่รัฐบาลทุกสมัยได้ดำเนินการวางนโยบายในการแก้ปัญหาด้วยวิธีการต่างๆ จนกระทั่งรัฐบาลในสมัยหนึ่งได้ประกาศการทำสงครามกับความยากจน มุ่งแก้ปัญหาความยากจนให้หมดสิ้นจากประเทศไทย โดยวิธีการที่ช่วยให้ประชาชนที่ด้อยโอกาสทางเศรษฐกิจมีแนวทางเพิ่มรายได้ เพิ่มกำลังการผลิต เพื่อยกระดับคุณภาพชีวิตของตนเองและครอบครัวให้ดีขึ้น และได้มีการให้ขึ้นทะเบียนผู้ประสบปัญหาความยากจนไว้ เพื่อจัดหาอาชีพและที่ดินทำกินให้แก่ประชาชน ในการจัดที่ดินทำกินให้กับประชาชนนั้น รัฐบาลได้ให้กรมที่ดินนำที่ดินสาธารณประโยชน์ที่ประชาชนเลิกใช้ประโยชน์ร่วมกัน มาใช้ให้เกิดประโยชน์สูงสุดในการบริหารจัดการการใช้ประโยชน์ในที่ดินของรัฐเพื่อแก้ปัญหาความยากจน

ที่ดินอันเป็นสาธารณสมบัติของแผ่นดิน เป็นที่สำหรับพลเมืองใช้ร่วมกัน เป็นสาธารณประโยชน์ ตัวอย่างเช่น ที่ชายดิ่ง ทางน้ำ ทางหลวง ทะเลสาบ ที่รกร้างว่างเปล่า และที่ดินที่มีผู้เวนคืน หรือทอดทิ้ง หรือกลับมาเป็นของแผ่นดิน โดยประการอื่นตามกฎหมายที่ดิน ที่ดินอันเป็นสาธารณสมบัติของแผ่นดิน มีที่มาหลายอย่างเช่น เกิดขึ้นโดยทางราชการประกาศหวงห้ามไว้ก่อนพระราชบัญญัติว่าด้วยการหวงห้ามที่ดินรกร้างว่างเปล่า อันเป็นสาธารณสมบัติของแผ่นดินเกิดขึ้นโดยมีกฎหมายหวงห้าม เช่น มีพระบรมราชโองการหรือมีพระราชกฤษฎีกาหวงห้าม ตามพระราชบัญญัติว่าด้วยการหวงห้ามที่ดินรกร้างว่างเปล่าอันเป็นสาธารณสมบัติของแผ่นดิน พ.ศ. 2478 เกิดขึ้นโดยการสงวนตามประมวลกฎหมายที่ดินประกาศใช้บังคับแล้ว เกิดขึ้นโดยสภาพ เช่น แม่น้ำ ลำคลอง หนอง บึง บางที่มีสภาพอยู่โดยธรรมชาติ ซึ่งประชาชนใช้ประโยชน์ร่วมกันเกิดขึ้นโดยการใช้ประโยชน์ร่วมกันของราษฎร เกิดขึ้นโดยมีผู้อุทิศ เกิดขึ้นโดยมีผู้เวนคืนหรือทอดทิ้ง ตามมาตรา 5 หรือมาตรา 6 แห่งประมวลกฎหมายที่ดิน

ที่ดินอันเป็นสาธารณสมบัติของแผ่นดินนั้น เป็นทรัพย์สินของแผ่นดินที่ใช้เพื่อสาธารณประโยชน์หรือสงวนไว้เพื่อใช้ประโยชน์ร่วมกัน เนื่องจากที่ดินสาธารณประโยชน์มีจำนวนจำกัด และเพื่อให้การใช้ประโยชน์ในที่ดินสาธารณประโยชน์เป็นไปโดยสงบเรียบร้อย ถูกต้อง กฎหมายจึงต้องกำหนดผู้มีอำนาจหน้าที่ในการดูแลรักษา เพื่อมิให้มีบุคคลบุกรุกเข้าไปทำลาย หรือครอบครอง ถือเอาไปเพื่อประโยชน์ส่วนตัวโดยมิชอบด้วยกฎหมาย ทั้งนี้เพื่อเป็นการอนุรักษ์ที่ดินนั้นไว้สำหรับใช้ประโยชน์จนถึงอนุชนรุ่นหลังต่อไป จากประมวลกฎหมายที่ดิน มาตรา 8 วรรคหนึ่งบัญญัติว่า บรรดาที่ดินทั้งหลายอันเป็นสาธารณสมบัติของแผ่นดินหรือ

ทรัพย์สินของแผ่นดินนั้น ถ้าไม่มีกฎหมายกำหนดไว้เป็นอย่างอื่น อำนาจหน้าที่การดูแลรักษา และ
ดำเนินการคุ้มครองป้องกันที่ดินอันเป็นสาธารณสมบัติของแผ่นดิน ต้องเป็นหน้าที่ของอธิบดีกรม
ที่ดิน ปัจจุบันมีกฎหมายหลายฉบับที่ได้บัญญัติเกี่ยวกับกฎหมายดังกล่าว ได้แก่ พระราชบัญญัติ
ปกครองท้องที่ พุทธศักราช 2547 มาตรา 122 บัญญัติว่า ที่ดินอันเป็นสาธารณประโยชน์ คือที่เลี้ยง
ปศุสัตว์ ที่สำหรับจัดไว้สำหรับราษฎรไปร่วมเลี้ยงสัตว์ร่วมกันเป็นต้น ตลอดจน ถนนหนทางและที่
อย่างอื่นซึ่งเป็นของกลางให้ราษฎรใช้ร่วมกัน เป็นหน้าที่ของกรมการอำเภอ ปัจจุบันนายอำเภอ
จะต้องตรวจตรารักษาอย่าให้ผู้ใดคิดกัน เอาไปเป็นประโยชน์แต่เฉพาะตัว

บทบาทของมหาวิทยาลัยราชภัฏคือการเฝ้าระวังเตือนภัยให้กับสังคม ในกรณีที่ดิน
สาธารณประโยชน์ซึ่งเป็นที่ที่ส่วนรวมใช้ร่วมกัน เพื่อผลทางด้านสิ่งแวดล้อม สุขภาพและความ
ปลอดภัยของประชาชน ที่สาธารณะที่เป็นธารน้ำหลาก ที่ดินที่อยู่ในเขตต้นน้ำชั้นหนึ่ง ที่สาธารณะ
เหล่านี้เป็นสินทรัพย์ที่มีผลกระทบต่อทางสังคมและคุณภาพชีวิตของคนอื่นๆ ในสังคม ไม่เหมาะสมที่
รัฐบาลจะอนุญาตให้ที่สาธารณะเหล่านี้ตกอยู่ในความครอบครองของบุคคลใดบุคคลหนึ่ง ถ้ามี
บุคคลหรือกลุ่มบุคคลเข้าครอบครองโดยมิชอบธรรม อาจเกิดการเปลี่ยนแปลงของการใช้ที่ดินจน
ผิดรูปไป ทำให้ผลประโยชน์ที่พลเมืองส่วนใหญ่จะได้รับสูญเสียบ้างไป ทำให้ที่ดินผืนนั้น ไม่เอื้อ
ประโยชน์ต่อส่วนรวมอีกต่อไป และอาจนำมาซึ่งความเสียหายต่อทรัพยากรธรรมชาติ หรือความ
เสียหายต่อสภาพแวดล้อมที่เป็นอันตรายต่อการดำรงชีวิตของพลเมืองโดยรวมในระยะยาว ดังนั้น
การศึกษาเรื่องการใช้พื้นที่ดินสาธารณะจังหวัดพิษณุโลก โดยเน้นการศึกษาในรายละเอียดพื้นที่ดิน
สาธารณะตำบลคันทอง จะเป็นการนำมาซึ่งข้อมูลที่จะเป็นประโยชน์ ในการให้ประชาชนรู้เท่าทัน
การเปลี่ยนแปลงของการใช้ทรัพยากรที่ดิน ซึ่งจะทำให้ประชาชนโดยทั่วไปได้ประโยชน์ร่วมกัน
จากการใช้พื้นที่สาธารณะ เพื่อประโยชน์ของคนส่วนรวมและสอดคล้องกับการจัดการที่ทำกินของ
ประชาชน

1.2 วัตถุประสงค์ในการวิจัย

- (1) เพื่อศึกษาปริมาณและขอบเขตของพื้นที่ดินสาธารณะของตำบลคันทอง
จังหวัดพิษณุโลก
- (2) เพื่อศึกษาลักษณะ ประเภทของที่ดินสาธารณะของตำบลคันทอง จังหวัดพิษณุโลก
- (3) เพื่อศึกษาลักษณะการเข้าใช้ประโยชน์ในพื้นที่ดินสาธารณะของตำบลคันทอง
จังหวัดพิษณุโลก

1.3 ขอบเขตของการวิจัย

การวิจัยครั้งนี้มุ่งศึกษาการเข้าใช้ประโยชน์ในพื้นที่สาธารณะในจังหวัดพิษณุโลก ในเขต
ตำบลคันทอง

1.4 เครื่องมือในการวิจัย

เครื่องมือที่ใช้ในการวิจัยนี้มีทั้งการศึกษาเอกสารทางราชการ เช่น หนังสือสำคัญสำหรับที่หลวง จากแผนที่ต่างๆ แผนที่สภาพภูมิประเทศของกรมแผนที่ทหาร แผนที่ดินของกรมพัฒนาที่ดิน แผนที่ภาพถ่ายทางอากาศ เทคโนโลยีกำหนดตำแหน่งบนพื้นโลกด้วยดาวเทียมในการวัดพิกัดทางภูมิศาสตร์ การสำรวจพื้นที่และถ่ายภาพ การสัมภาษณ์ กำนัน ผู้ใหญ่บ้าน นายกองค้การบริหารส่วนตำบลและเจ้าหน้าที่ผู้เกี่ยวข้องขององค์การบริหารส่วนตำบล และผู้ใช้ประโยชน์ในพื้นที่

1.5 ทฤษฎี สมมติฐานหรือกรอบแนวคิดของโครงการวิจัย

กรอบแนวคิดของการวิจัย ที่ดินสาธารณะประโยชน์เป็นที่ดินอันเป็นสาธารณสมบัติของแผ่นดินนั้น เป็นทรัพย์สินของแผ่นดินซึ่งใช้เพื่อสาธารณประโยชน์หรือสงวนไว้เพื่อประโยชน์ส่วนรวม ปัจจุบันสภาพแวดล้อม และสถานการณ์เปลี่ยนแปลง จึงควรมีการศึกษาสภาพของพื้นที่สาธารณะว่ายังคงถูกใช้เพื่อประโยชน์โดยรวมร่วมกันหรือไม่

1.6 ผลสำเร็จที่คาดว่าจะได้รับและหน่วยงานที่จะนำผลการวิจัยไปใช้ประโยชน์

ได้ข้อมูลที่เป็นหลักฐานทางราชการเพื่อเป็นแนวทางในการพิจารณาการเข้าใช้ประโยชน์ในพื้นที่สาธารณะของประชาชนและหน่วยงานต่างๆ ต่อไป

1.7 นิยามศัพท์เฉพาะ

ที่ดินสาธารณะ เป็นที่ดินซึ่งเป็นสาธารณสมบัติของแผ่นดินใช้เพื่อสาธารณประโยชน์ที่สงวนไว้เพื่อใช้ประโยชน์ร่วมกัน

หนังสือสำคัญสำหรับที่หลวง หมายถึง หนังสือแสดงเขตของที่ดินอันเป็นสาธารณสมบัติของแผ่นดินประเภทใช้เพื่อประโยชน์ของแผ่นดินโดยเฉพาะ

บทที่ 2

เอกสารและงานวิจัยที่เกี่ยวข้อง

ในการศึกษาเรื่องการใช้พื้นที่ดินสาธารณะจังหวัดพิษณุโลก จำเป็นต้องทำความเข้าใจลักษณะประเภทของที่ดินอันเป็นสาธารณสมบัติของแผ่นดินการดูแลรักษาและการดำเนินการคุ้มครองป้องกันที่สาธารณประโยชน์ การใช้พื้นที่ดินทั้งประเทศไทยโดยรวม การอนุญาตใช้ที่สาธารณะจังหวัดพิษณุโลก และงานวิจัยที่เกี่ยวข้องดังรายละเอียดต่อไปนี้

2.1 ลักษณะ ประเภทของที่ดินอันเป็นสาธารณสมบัติของแผ่นดิน

สาธารณสมบัติของแผ่นดินรวมทรัพย์สินทุกชนิดของแผ่นดินซึ่งใช้เพื่อสาธารณประโยชน์หรือสงวนไว้เพื่อประโยชน์ร่วมกัน เช่น

(1) ที่ดินรกร้างว่างเปล่า และที่ดินซึ่งมีผู้เวนคืนหรือทอดทิ้งหรือกลับเป็นของแผ่นดินโดยประการอื่นตามกฎหมายที่ดิน

(2) ทรัพย์สินสำหรับพลเมืองใช้ร่วมกันเป็นต้นว่า ที่ชายตลิ่ง ทางน้ำ ทางหลวง ทะเลสาบ

(3) ทรัพย์สินใช้เพื่อประโยชน์ของแผ่นดินโดยเฉพาะ เป็นต้นว่า ป้อมและโรงทหาร สำนักงานราชการบ้านเมือง เรือรบ อาวุธยุทโธปกรณ์ (กรมที่ดิน, 2538)

2.1.1 ลักษณะประเภทของที่ดิน

ที่ดินอันเป็นทรัพย์สินของแผ่นดินมี 2 ชนิดคือ ที่ดินซึ่งเป็นทรัพย์สินของแผ่นดินธรรมดา กับที่ดินซึ่งเป็นสาธารณสมบัติของแผ่นดิน

ที่ดินที่เป็นทรัพย์สินของแผ่นดินธรรมดาได้แก่ ที่ดินที่รัฐถือไว้อย่างเอกชน เช่น ที่ราชพัสดุ ที่มีได้ใช้เพื่อสาธารณประโยชน์ หรือสงวนไว้เพื่อประโยชน์ร่วมกัน

ที่ดินซึ่งเป็นสาธารณสมบัติของแผ่นดินได้แก่ ที่ดินที่ใช้เพื่อสาธารณประโยชน์หรือที่ดินที่สงวนไว้เพื่อประโยชน์ร่วมกัน เช่น

(1) ที่ดินรกร้างว่างเปล่าและที่ดินที่มีผู้เวนคืนหรือทอดทิ้งหรือกลับมาเป็นของแผ่นดินโดยประการอื่นตามกฎหมายที่ดิน

(2) ที่ดินสำหรับพลเมืองใช้ร่วมกันเป็นต้นว่า ที่ชายตลิ่ง ทางน้ำ ทางหลวง ทะเลสาบ

(3) ที่ดินเพื่อใช้ประโยชน์ของแผ่นดินโดยเฉพาะ เช่น ที่ตั้งสำนักงานของทางราชการ

2.1.2 ที่มาของที่ดินอันเป็นสาธารณสมบัติของแผ่นดิน

ที่มาของที่ดินอันเป็นสาธารณสมบัติของแผ่นดินเกิดขึ้นจาก

- (1) ทางราชการประกาศหวงห้ามไว้ก่อนพระราชบัญญัติว่าด้วยการหวงห้ามที่ดินรกร้างว่างเปล่าอันเป็นสาธารณสมบัติของแผ่นดิน พ.ศ. 2478
- (2) การมีกฎหมายหวงห้าม เช่น มีพระราชกฤษฎีกาหวงห้าม ตามพระราชบัญญัติว่าด้วยการหวงห้ามที่ดินรกร้างว่างเปล่าอันเป็นสาธารณสมบัติของแผ่นดิน พ.ศ. 2478
- (3) การสงวนตามกฎหมายที่ดินเมื่อประมวลกฎหมายที่ดินประกาศใช้บังคับแล้ว
- (4) สภาพ เช่น แม่น้ำ ลำคลอง หนอง บึง บางที่มีสภาพอยู่โดยธรรมชาติซึ่งประชาชนใช้ประโยชน์ร่วมกัน
- (5) การใช้ร่วมกันของราษฎร
- (6) การมีผู้อุทิศ
- (7) การมีผู้เวนคืนหรือทอดทิ้ง ตามมาตรา 5 หรือมาตรา 6 แห่งประมวลกฎหมายที่ดิน

2.2 การดูแลรักษาและดำเนินการคุ้มครองป้องกันที่สาธารณประโยชน์

กฎหมายได้กำหนดผู้มีอำนาจหน้าที่ ในการดูแลรักษาที่ดินอันเป็นสาธารณสมบัติของแผ่นดิน เพื่อให้การใช้ประโยชน์ในที่ดินสาธารณประโยชน์เป็นไปเพื่อประโยชน์ร่วมกัน เกิดความสงบเรียบร้อย ถูกต้อง ดูแลรักษาเพื่อมิให้มีผู้ใคร่ครุกลงเข้าไปทำลายหรือครอบครองถือเอาไปเพื่อประโยชน์ส่วนตนโดยมิชอบด้วยกฎหมาย ทั้งนี้เพื่อเป็นการอนุรักษ์ที่ดินนั้นไว้สำหรับใช้ประโยชน์จนถึงอนุชนรุ่นหลัง

ประมวลกฎหมายที่ดิน มาตรา 8 วรรคหนึ่ง บัญญัติว่า บรรดาที่ดินทั้งหลายอันเป็นสาธารณสมบัติของแผ่นดินหรือทรัพย์สินของแผ่นดินนั้น ถ้าไม่มีกฎหมายกำหนดไว้เป็นอย่างอื่น ให้อธิบดีมีอำนาจหน้าที่ดูแลรักษาและดำเนินการคุ้มครอง ป้องกัน ได้ตามควรแก่กรณี อำนาจหน้าที่ดังกล่าวนี้รัฐมนตรีจะมอบหมายให้ทบวงการเมืองอื่นเป็นผู้ใช้ได้ ดังนั้นจากบทบัญญัติดังกล่าว ถ้าไม่มีกฎหมายกำหนดไว้เป็นอย่างอื่น อำนาจหน้าที่ดูแลรักษาและดำเนินการคุ้มครองที่ดินอันเป็นสาธารณสมบัติของแผ่นดินต้องเป็นหน้าที่ของอธิบดีกรมที่ดิน (กรมที่ดิน, 2538)

2.2.1 อำนาจหน้าที่ในการดูแลรักษาที่ดินสาธารณประโยชน์

ปัจจุบันมีการออกกฎหมายหลายฉบับบัญญัติเกี่ยวกับอำนาจในการดูแลรักษาที่ดินสาธารณประโยชน์ ดังนี้

- (1) พระราชบัญญัติลักษณะปกครองท้องที่พุทธศักราช 2457 มาตรา 122 บัญญัติว่า ที่ดินอันเป็นสาธารณประโยชน์ คือที่เลี้ยงปศุสัตว์ที่จัดไว้สำหรับราษฎรไปเลี้ยงสัตว์ร่วมกัน เป็นต้น ตลอดจนถนนหนทางและที่อย่างอื่นซึ่งเป็นของกลางให้ราษฎรใช้ด้วยกัน เป็นหน้าที่ของกรรมการ

อำเภอ (ปัจจุบันเป็นหน้าที่ของนายอำเภอ) ต้องคอยตรวจตรารักษาอย่าให้ผู้ใดกีดกันเอาไปเป็นประโยชน์แต่เฉพาะตัว

(2) ประกาศของคณะปฏิวัติฉบับที่ 50 ลงวันที่ 18 มกราคม 2515 แก้ไขเพิ่มเติมพระราชบัญญัติการเดินเรือในน่านน้ำไทย พุทธศักราช 2456 แก้ไขมาตรา 117 และมาตรา 120 โดยบัญญัติใหม่ให้มีข้อความดังนี้ มาตรา 117 ห้ามมิให้ผู้ใดปลูกสร้างอาคารสิ่งใดล่วงล้ำเข้าไปเหนือน้ำและใต้ของแม่น้ำ ลำคลอง บึง อ่างเก็บน้ำ ทะเลสาบ อันเป็นทางสัญจรของประชาชน หรือที่ประชาชนใช้ร่วมกัน หรือทะเลในน่านน้ำไทย เว้นแต่ได้รับอนุญาตจากกรมเจ้าท่า มาตรา 120 ให้กรมเจ้าท่ามีหน้าที่ดูแลรักษาและขุดลอกร่องน้ำ ทางเดินเรือ แม่น้ำ ลำคลอง และทะเลภายในน่านน้ำไทย ห้ามมิให้ผู้ใดขุดลอก แก้ไขเปลี่ยนแปลงร่องน้ำ ทางเดินเรือ แม่น้ำ ลำคลอง และทะเลภายในน่านน้ำไทย เว้นแต่จะ ได้รับอนุญาตจากกรมเจ้าท่า ผู้ใดฝ่าฝืนต้องระวางโทษปรับไม่เกินสองพันบาทและกรมเจ้าท่ามีอำนาจสั่งให้หยุดกระทำการดังกล่าว

(3) พระราชบัญญัติทางหลวง พ.ศ. 2535 กำหนดให้ทางหลวงมี 6 ประเภท คือ ทางหลวงพิเศษ ทางหลวงแผ่นดิน ทางหลวงชนบท ทางหลวงเทศบาล ทางหลวงสุขาภิบาล ทางหลวงสัมปทาน กำหนดให้รัฐมนตรีว่าการกระทรวงมหาดไทย และรัฐมนตรีว่าการกระทรวงคมนาคม มีอำนาจแต่งตั้งผู้อำนวยการทางหลวงให้มีหน้าที่ดูแลรักษาและคุ้มครองป้องกันได้ตามควรแต่กรณี ในกรณีที่ยังมีได้มีการแต่งตั้งผู้อำนวยการทางหลวงไว้ ให้ผู้ดำรงตำแหน่งต่อไปนี้เป็นผู้อำนวยการทางหลวง อธิบดีกรมทางหลวงสำหรับทางหลวงพิเศษ ทางหลวงแผ่นดิน และทางหลวงสัมปทาน ผู้ว่าราชการจังหวัดหรือนายอำเภอ ซึ่งผู้ว่าราชการจังหวัดมอบหมายสำหรับทางหลวงชนบท นายกเทศมนตรีสำหรับทางหลวงเทศบาล ประธานกรรมการสุขาภิบาลสำหรับทางหลวงสุขาภิบาล

(4) พระราชบัญญัติที่ราชพัสดุ พ.ศ. 2518 ให้กระทรวงการคลัง เป็นผู้ถือกรรมสิทธิ์ในที่ดินราชพัสดุ และในมาตรา 4 ได้บัญญัติที่ราชพัสดุว่า ที่ราชพัสดุหมายความว่า อสังหาริมทรัพย์อันเป็นทรัพย์สินของแผ่นดินทุกชนิด เว้นแต่สาธารณสมบัติของแผ่นดินดังต่อไปนี้คือ ที่ดินรกร้างว่างเปล่า และที่ดินซึ่งมีผู้เวนคืนหรือทอดทิ้งหรือกลับมาเป็นของแผ่นดิน โดยประการอื่นตามกฎหมายที่ดินและอสังหาริมทรัพย์สำหรับพลเมืองใช้หรือสงวนไว้เพื่อประโยชน์ของพลเมืองใช้ร่วมกัน เป็นต้นว่าที่ชายตลิ่ง ทางน้ำ ทางหลวง ทะเลสาบ ส่วนอสังหาริมทรัพย์ของรัฐวิสาหกิจที่เป็นนิติบุคคลและขององค์กรปกครองส่วนท้องถิ่น ไม่ถือว่าเป็นที่ราชพัสดุ

(5) พระราชบัญญัติเทศบาล พ.ศ. 2496 มาตรา 50 ภายใต้กฎหมาย เทศบาลตำบลมีหน้าที่ต้องทำให้เขตเทศบาล ซึ่งในส่วนที่เกี่ยวกับที่สาธารณะคือ ให้มีและบำรุง ทางบก ทางน้ำ รักษาความสะอาดของถนนหรือทางเดินและที่สาธารณะ รวมทั้งการกำจัดมูลฝอยสิ่งปฏิกูล มาตรา 53 ภายใต้บังคับของกฎหมายเทศบาลเมืองมีหน้าที่ต้องทำให้เขตเทศบาล รวมถึงกิจการตามที่ระบุไว้ในมาตรา 50 ให้มีและบำรุงทางระบายน้ำ มาตรา 56 ภายใต้บังคับแห่งกฎหมาย เทศบาลนครมีหน้าที่ต้องทำให้เขตเทศบาล รวมถึงกิจการตามที่ระบุไว้ในมาตรา 53

(6) พระราชบัญญัติจัดรูปที่ดินเพื่อการเกษตรกรรม พ.ศ. 2517 มาตรา 43 เมื่อได้มีพระราชกฤษฎีกากำหนดเขตโครงการจัดรูปที่ดินใช้บังคับแล้ว ถ้าในเขตโครงการจัดรูปแบบที่ดินนั้นมีที่ดินอันเป็นสาธารณสมบัติของแผ่นดินสำหรับพลเมืองใช้ร่วมกัน หรือใช้เพื่อประโยชน์ของแผ่นดินโดยเฉพาะ หรือเป็นที่ดินที่พลเมืองเล็กใช้ประโยชน์ในที่ดินนั้น หรือได้เปลี่ยนสภาพจากที่ดินสำหรับพลเมืองใช้ร่วมกันและมีได้ตกเป็นกรรมสิทธิ์ของผู้ใดรวมอยู่ด้วย ให้พระราชกฤษฎีกากำหนดเขตการจัดรูปที่ดินนั้น มีผลเป็นการถอดถอนสภาพ การเป็นสาธารณสมบัติของแผ่นดินสำหรับที่ดินดังกล่าวนี้ ทั้งนี้โดยมิต้องดำเนินการถอนสภาพตามประมวลกฎหมายที่ดิน และให้ที่ดินนั้นเป็นทรัพย์สินของกระทรวงเกษตรและสหกรณ์เพื่อใช้ในการจัดรูปที่ดิน

ถ้าที่ดินใดถอนสภาพตามวรรคหนึ่งเป็นที่ดินสำหรับพลเมืองใช้ร่วมกันหรือเป็นที่ดินใช้เพื่อประโยชน์ของแผ่นดินโดยเฉพาะ โดยคณะกรรมการจัดรูปที่ดินจังหวัดจัดให้ที่ดินตอนนั้นคงเป็นที่ดินสำหรับพลเมืองใช้ร่วมกันหรือใช้เพื่อประโยชน์ของแผ่นดินโดยเฉพาะต่อไป ถ้าไม่อาจจัดที่ดินดังกล่าว ใช้เป็นที่สำหรับพลเมืองใช้ร่วมกัน หรือใช้เพื่อประโยชน์ของแผ่นดิน โดยเฉพาะต่อไปได้ ให้คณะกรรมการจัดรูปที่ดินจังหวัดจัดที่ดินแปลงอื่นให้แทน

เมื่อได้จัดที่ดินตอนใดคงเป็นที่ดินอันเป็นสาธารณสมบัติของแผ่นดินสำหรับพลเมืองใช้ร่วมกัน หรือใช้เพื่อประโยชน์ของแผ่นดิน โดยเฉพาะ หรือการจัดที่ดินแปลงอื่นให้เป็นสาธารณสมบัติของแผ่นดินสำหรับพลเมืองใช้ร่วมกัน หรือใช้เพื่อประโยชน์ของแผ่นดิน โดยเฉพาะแทนตามวรรคสองแล้ว ให้คณะกรรมการจัดรูปที่ดินจังหวัดด้วยความเห็นชอบของคณะกรรมการจัดรูปที่ดินกลาง ประกาศในราชกิจจานุเบกษาและให้มีแผนที่สังเขปแสดงขอบเขตของที่ดินตอนนั้นแนบท้ายประกาศด้วย

ถ้าในเขตโครงการจัดรูปที่ดินนั้น มีที่ดินอันเป็นสาธารณสมบัติของแผ่นดิน ซึ่งเป็นที่รกร้างว่างเปล่าหรือที่ดินซึ่งมีผู้เวนคืนหรือทอดทิ้งหรือกลับมาเป็นของแผ่นดินโดยประการอื่น ตามประมวลกฎหมายที่ดินและสภาพของที่ดินดังกล่าวเป็นที่ดินแปลงเล็กแปลงน้อยรวมอยู่ด้วย ให้ที่ดินนั้นเป็นทรัพย์สินของกระทรวงเกษตรและสหกรณ์เพื่อใช้ในการจัดรูปที่ดิน

(7) พระราชบัญญัติการปฏิรูปที่ดินเพื่อการเกษตร พ.ศ. 2518 มาตรา 26 เมื่อได้มีพระราชกฤษฎีกากำหนดเขตที่ดินใช้บังคับในท้องที่ใดแล้ว

ถ้าในเขตปฏิรูปที่ดินนั้นมีที่ดินอันเป็นสาธารณสมบัติของแผ่นดินสำหรับพลเมืองใช้ร่วมกัน แต่พลเมืองเล็กใช้ประโยชน์ในที่ดินนั้น หรือได้เปลี่ยนสภาพจากการเป็นที่ดินสำหรับพลเมืองใช้ร่วมกันก็ดี หรือพลเมืองยังใช้ประโยชน์ในที่ดินนั้นอยู่ หรือยังไม่เปลี่ยนสภาพจากการเป็นที่ดินสำหรับพลเมืองใช้ร่วมกัน เมื่อได้จัดที่ดินแปลงอื่นให้พลเมืองใช้ร่วมกันแทนโดยคณะกรรมการประกาศในราชกิจจานุเบกษาแล้วก็ดี ให้พระราชกฤษฎีกากำหนดเขตปฏิรูปที่ดินนั้นมีผลเป็นการถอนสภาพการเป็นที่สาธารณสมบัติของแผ่นดินดังกล่าว โดยมิต้องดำเนินการถอนสภาพตาม

ประมวลกฎหมายที่ดินและให้สำนักงานปฏิรูปการเกษตร (ส.ป.ก.) มีอำนาจนำที่ดินนั้นมาใช้ในการปฏิรูปที่ดินเพื่อการเกษตรกรรมได้

ในกรณีที่ทางราชการยังต้องใช้ที่ดินตอนใดเพื่อประโยชน์ของแผ่นดิน โดยเฉพาะต่อไปให้คณะกรรมการจัดที่ดินเพื่อใช้ตามความจำเป็น โดยประกาศในราชกิจจานุเบกษา

(4) ถ้าในเขตปฏิรูปที่ดินนั้นมีที่ดินอันเป็นสาธารณสมบัติของแผ่นดินซึ่งเป็นที่รกร้างว่างเปล่าหรือที่ดินซึ่งมีผู้เวนคืนหรือทอดทิ้งกลับมาเป็นของแผ่นดิน โดยประการอื่นตามประมวลกฎหมายที่ดิน และที่ดินนั้นอยู่นอกเขตป่าสงวนแห่งชาติหรือเขตที่ดินที่ได้จำแนกให้เป็นเขตป่าไม้ถาวรตามมติคณะรัฐมนตรี ให้สำนักงานปฏิรูปการเกษตร (ส.ป.ก.) มีอำนาจนำที่ดินนั้นมาใช้ในการปฏิรูปที่ดินเพื่อการเกษตรกรรมได้ (กรมที่ดิน, 2538)

2.2.2 ผู้มีอำนาจหน้าที่ดูแลรักษาที่สาธารณสมบัติของแผ่นดินจำแนกตามประเภทของที่ดิน

(1) ประเภทที่ดินรกร้างว่างเปล่าและที่ดินซึ่งมีผู้เวนคืนหรือทอดทิ้งหรือกลับมาเป็นของแผ่นดิน โดยประการอื่นตามกฎหมายที่ดิน อธิบดีกรมที่ดินเป็นผู้มีอำนาจหน้าที่ดูแลรักษาและดำเนินการคุ้มครองป้องกัน เว้นแต่ที่ดินซึ่งอยู่ในเขตทางหลวงตามพระราชบัญญัติเวนคืนอสังหาริมทรัพย์ หรืออยู่ในแนวเขตแผนที่ท้ายพระราชกฤษฎีกากำหนดเขตที่ดินในบริเวณที่จะเวนคืนอยู่ในเขตทางหลวง ตามพระราชกฤษฎีกากำหนดแนวทางหลวงหรืออยู่ในเขตโครงการจัดรูปที่ดินตามพระราชกฤษฎีกากำหนดเขตโครงการจัดรูปที่ดินเพื่อการเกษตรกรรม ขณะที่รัฐมนตรีว่าการกระทรวงมหาดไทยได้มอบหมายให้ทบวงการเมืองอื่น ใช้อำนาจหน้าที่ของอธิบดีกรมที่ดินเกี่ยวกับที่รกร้างว่างเปล่า ตามคำสั่งกระทรวงมหาดไทยที่ 890/2489 ลงวันที่ 16 สิงหาคม 2498 โดยให้ทบวงการเมืองต่อไปนี้ทำหน้าที่ เทศบาลในเขตเทศบาล สุขาภิบาลในเขตสุขาภิบาล จังหวัดในเขตจังหวัดนอกเขตสุขาภิบาล

(2) ประเภทที่ดินสำหรับพลเมืองใช้ร่วมกัน ที่ดินประเภทนี้มีผู้มีอำนาจหน้าที่ดูแลรักษาและดำเนินคุ้มครองป้องกันแบ่งได้เป็น 4 พวกคือ

นายอำเภอท้องที่ ตามพระราชบัญญัติการปกครองท้องที่ พุทธศักราช 2457 เว้นแต่ แม่น้ำ ลำคลอง บึง อ่างเก็บน้ำ ทะเลสาบ ทางหลวงบางประเภท

นายกเทศมนตรี สำหรับทางบก ทางน้ำในเขตเทศบาล

กรมเจ้าท่า สำหรับแม่น้ำ ลำคลอง บึง อ่างเก็บน้ำ ทะเลสาบ ตามประกาศของคณะปฏิวัติฉบับที่ 50 พ.ศ. 2515 ขณะนี้อำนาจดังกล่าว กรมเจ้าท่าได้มอบหมายให้กับเทศบาลเมืองพัทยา นายอำเภอ และผู้ว่าราชการจังหวัด เว้นแต่อำนาจในการอนุญาต ซึ่งเจ้าท่าสงวนไว้โดยจะเป็นผู้อนุญาตเอง

ผู้อำนวยการทางหลวง ตามพระราชบัญญัติทางหลวง เฉพาะทางหลวงตามพระราชบัญญัติทางหลวง พ.ศ. 2535

(3) ประเภทที่ดินที่ใช้เพื่อประโยชน์ของแผ่นดิน โดยเฉพาะ ประเภทนี้กระทรวงการคลังเป็นผู้มีอำนาจหน้าที่ดูแลรักษาและดำเนินการคุ้มครองป้องกันตามพระราชบัญญัติที่ราชพัสดุ พ.ศ. 2518

2.3 การใช้พื้นที่ดินทั้งประเทศไทยโดยรวม

กองงานเลขาธิการคณะกรรมการจัดที่ดินแห่งชาติ กรมที่ดิน ได้ทำการสำรวจที่ดินในประเทศไทย เมื่อ 1 มิถุนายน 2543 ได้รายงานว่ พื้นที่ดินในประเทศไทย มีพื้นที่ทั้งประเทศรวม 320.70 ล้านไร่ คิดเป็น 100% ประกอบด้วย ป่าสงวนแห่งชาติ 1,221 ป่ามีพื้นที่ 143.98 ล้านไร่ คิดเป็น 44.9% พื้นที่ราษฎรครอบครองทำประโยชน์ 98.61 ล้านไร่ คิดเป็น 30.7% พื้นที่นิคมสร้างตนเองต่างๆ 31.84 ล้านไร่ คิดเป็น 9.9% พื้นที่สาธารณประโยชน์ 15.50 ล้านไร่ คิดเป็น 4.8% ที่ราชพัสดุและที่ทหาร 12.25 ล้านไร่ คิดเป็น 3.8% พื้นที่ถนน ทาง ห้วย หนอง คลอง บึง 10.96 ล้านไร่ คิดเป็น 3.4% พื้นที่จำแนกเป็นเขตป่าไม้ถาวร 157 ป่า มีพื้นที่ 4.06 ล้านไร่ คิดเป็น 1.3% ที่ดินรัฐวิสาหกิจและองค์กรศาสนา 3.50 ล้านไร่ คิดเป็น 1.1% (กรมที่ดิน, 2543)

2.4 การอนุญาตใช้ที่สาธารณะจังหวัดพิษณุโลก

ข่าวจากเคลนิวส์วันพฤหัสบดีที่ 1 กันยายน พ.ศ. 2548 แรม 12 ค่ำเดือน 9 ปีระกา ตามนโยบายของรัฐบาลได้มีการประกาศ การทำสงครามกับความยากจน ที่มุ่งแก้ไขปัญหาความยากจนให้สิ้นจากประเทศไทยในปี 2551 เพื่อต้องการช่วยเหลือประชาชนที่ด้อยโอกาสทางเศรษฐกิจให้มีโอกาสที่จะเพิ่มรายได้ เพิ่มกำลังผลิต และสามารถยกระดับคุณภาพชีวิตของตนเองและครอบครัวให้ดีขึ้น โดยให้มีการขึ้นทะเบียนผู้ประสบปัญหาสังคมและความยากจนไว้ เพื่อจัดหาอาชีพและที่ดินทำกินให้กับประชาชน จากปัญหาดังกล่าวรัฐบาลจึงได้ให้กรมที่ดินนำที่ดินสาธารณะประโยชน์ที่ประชาชนเลิกใช้ประโยชน์ร่วมกัน เพื่อดำเนินการตามนโยบายแก้ไขปัญหาคความยากจน โดยกรมที่ดินได้จัดให้มีแผนปฏิบัติการ โครงการเร่งรัดการออกโฉนดที่ดินทั่วประเทศให้แล้วเสร็จภายใน 5 ปี ตามนโยบายแปลงสินทรัพย์เป็นทุนของรัฐบาล ในพื้นที่ทุกจังหวัดทั่วประเทศ จังหวัดพิษณุโลกเป็นจังหวัดที่อยู่ในกลุ่มจังหวัดนาร่อง ที่ได้ดำเนินการตามโครงการบริหารจัดการใช้ประโยชน์ที่ดินสาธารณะประโยชน์ที่มีการบุกรุก เพื่อแก้ไขปัญหาดังกล่าวและมีความยากจนเชิงบูรณาการของรัฐบาลและได้ดำเนินการจัดที่ดินสาธารณะประโยชน์ตามโครงการดังกล่าวให้ราษฎรเข้าทำประโยชน์ตามมาตรา 9 แห่งประมวลกฎหมายที่ดิน ในท้องที่อำเภอพรหมพิรามและอำเภอดุสิตรวม 4 แปลง เนื้อที่ประมาณ 5,974 ไร่ 59 ตารางวา ดังนี้ แปลงทุ่งนาคลองสาธารณะประโยชน์ หมู่ที่ 4 ตำบลวัดโบสถ์ แปลงคดขางสาธารณะประโยชน์หมู่ที่ 2 ตำบลศรีภิรมย์ อำเภอพรหมพิราม แปลงเด่นไร่ฮ้อยสาธารณะประโยชน์ หมู่ที่ 1, 4, 6 ตำบลตลุกเทียม อำเภอพรหมพิราม และแปลงทุ่งหนองจิกสาธารณะประโยชน์ หมู่ที่ 2, 3 ตำบลท่าช้าง อำเภอพรหมพิราม จังหวัดพิษณุโลก ทาง

คณะกรรมการพิจารณาเพื่ออนุญาตให้ประชาชนใช้ประโยชน์ในที่ดินทำกินของรัฐ ได้มีมติอนุญาตให้ราษฎรใช้ประโยชน์ในที่ดินสาธารณะดังกล่าวตามนโยบายการแก้ไขปัญหาความยากจน จึงได้มีการมอบโฉนดที่ดินให้แก่ราษฎรในพื้นที่อำเภอพรหมพิราม และอำเภอวัดโบสถ์จำนวนทั้งสิ้น 511 ครัวเรือน 656 แปลง เนื้อที่ 3,916 ไร่ 1 งาน 62 ตารางวา

ในพื้นที่จังหวัดพิษณุโลก ได้มีการกำหนดท้องที่เพื่อดำเนินการออกโฉนดที่ดินในทุกหมู่บ้าน ตำบล อำเภอ รวม 9 อำเภอ โดยศูนย์อำนวยการเดินสำรวจที่ดินจังหวัดพิษณุโลก รวมผลการดำเนินการรังวัดทำแผนที่ และสอบสวนสิทธิเพื่อการออกโฉนดที่ดินในงบประมาณ 2547 ได้จำนวน 16,053 แปลง และแจกโฉนดที่ดินได้ 9,084 แปลง เนื้อที่ 46,636 ไร่ 3 งาน 73 ตารางวา ซึ่งในการแจกโฉนดที่ดินให้แก่ราษฎร ในครั้งนี้นับเป็นส่วนหนึ่งในการแก้ไขปัญหาความยากจนด้านที่ดินทำกินของราษฎร จังหวัดพิษณุโลกที่ได้ขึ้นทะเบียนในการแก้ไขปัญหาคความยากจนด้านที่ดินทำกินรวมทั้งสิ้นจำนวน 57,516 ราย ทางกรมที่ดินยังได้จัดทำแผนปฏิบัติการเร่งรัดการออกโฉนดที่ดินทั่วประเทศให้แล้วเสร็จภายใน 5 ปี โดยเริ่มดำเนินการในปีงบประมาณ 2547 ผลการดำเนินการรังวัด ทำแผนที่และสอบสวนสิทธิเพื่อการออกโฉนดที่ดินไปแล้วจำนวน 619,587 แปลง เนื้อที่ 2,171,428 ไร่ 3 งาน 52 ตารางวา สำหรับปีงบประมาณ 2548 กรมที่ดินได้จัดทำแผนปฏิบัติการโครงการเร่งรัดออกโฉนดที่ดิน ตามนโยบายแปลงสินทรัพย์เป็นทุน ประจำปีงบประมาณ 2548 โดยมีเป้าหมายตามวงเงินงบประมาณที่ได้รับ จำนวน 614,306 แปลง เนื้อที่ 1,305,042 ไร่ 3 งาน 57 ตารางวา และแจกโฉนดที่ดินแล้ว จำนวน 75,444 แปลง เนื้อที่ประมาณ 188,488 ไร่ 93 ตารางวา คิดเป็นมูลค่ารวม 94,369 ล้านบาท โครงการดังกล่าวช่วยให้ประชาชนที่ยากจนมีที่ดินทำกินเป็นของตนเอง

2.5 งานวิจัยที่เกี่ยวข้อง

เทวินทร์ ยอดสวัสดิ์ (2544) ได้ศึกษาการเปลี่ยนแปลงการถือครองที่ดินและการใช้ที่ดินในเขตนิคมสร้างตนเอง : กรณีศึกษานิคมสร้างตนเองรัตภูมิ จังหวัดสงขลา โดยทำการศึกษาวิวัฒนาการการถือครองที่ดิน และการใช้ที่ดินโดยกระบวนการวิจัยเชิงคุณภาพและเชิงสำรวจ ใช้ข้อมูลทุติยภูมิและปฐมภูมิ ศึกษาเชิงคุณภาพจากการสังเคราะห์ข้อมูลจากหน่วยราชการ และสัมภาษณ์เกษตรกรพร้อมการสังเกตและติดตามการปฏิบัติงานของเกษตรกร ศึกษาเชิงสำรวจแบบสอบถามสมาชิกนิคมรวม 90 ครัวเรือน ผลการเปลี่ยนแปลงการถือครองที่ดินและการใช้ที่ดินก่อให้เกิด (1) ความแตกต่างทางสภาพเศรษฐกิจและสังคมของราษฎรในเขตนิคม เนื่องจากผลการพัฒนาของรัฐไม่สามารถกระจายได้อย่างทั่วถึง (2) ความเสื่อมโทรมของระบบนิเวศที่เกิดจากการทำการเกษตรสมัยใหม่ (3) ผลกระทบจากฟาร์มปศุสัตว์ขนาดใหญ่ทำให้เกิดมลภาวะต่างๆ ต่อชุมชน (4) มีแนวโน้มการขายที่ดินมากขึ้นในอนาคต เนื่องจากเอกสารสิทธิ์การถือครองที่ของนิคม

สามารถเปลี่ยนเป็นเอกสารสิทธิ์ตามประมวลกฎหมายที่ดิน(โฉนด)ได้ (5)มีการทำฟาร์มแบบสัญญา ผูกพันมากขึ้น

กระทรวงเกษตร (2508) ได้สำรวจการใช้ที่ดินในประเทศไทย ประเทศไทยมีพื้นที่ทั้งหมด 320.7 ล้านไร่ ได้จำแนกการใช้ที่ดินไว้ดังนี้ เนื้อที่ถือครองครองทำการเกษตรประมาณ 75.6 ล้านไร่ หรือร้อยละ 25.53 ของเนื้อที่ทั้งประเทศ เนื้อที่ป่าไม้ประมาณ 180.6 ล้านไร่ หรือร้อยละ 56.23 ของเนื้อที่ทั้งประเทศ เนื้อที่ที่ยังมิได้จำแนกประเภท ประมาณ 63.3 ล้านไร่ หรือร้อยละ 19.71 ของเนื้อที่ทั้งประเทศ เนื้อที่หนองบึงต่างๆ ประมาณ 1.7 ล้านไร่ หรือร้อยละ 0.53 ของเนื้อที่ทั้งประเทศ

วิชิต หล่อจิระชุมภ์กุล จิราวัลย์ จิตรถเวช เคือนเพ็ญ ชีรวรรณ วิวัฒน์ และโอม ศรีนิล (2545) ได้จำแนกเนื้อที่ออกเป็นเมืองหรือชนบท มีความสำคัญก่อน โขบายการปกครอง การติดตาม ตรวจสอบ และประเมินผลการพัฒนาพื้นที่ของประเทศ ได้พัฒนาตัวชี้วัดความเป็นเมืองที่เหมาะสม กับบริบทของประเทศไทย โดยทำการวิเคราะห์ข้อมูลสภาพทั่วไปขององค์กรบริหารส่วนท้องถิ่น ทุกระดับ ตั้งแต่เทศบาลนคร เทศบาลเมือง เทศบาลตำบล และองค์การบริหารส่วนตำบล ข้อมูลที่ใช้ ในการวิเคราะห์หามาจากศูนย์ข้อมูลการเงินท้องถิ่น ซึ่งจัดทำขึ้น โดยความร่วมมือระหว่างสภาพัฒนา เศรษฐกิจและสังคมแห่งชาติ และกระทรวงมหาดไทย การวิเคราะห์ข้อมูล โดยกรรมวิธีการทำเหมืองข้อมูล (data mining) ตัวแบบที่พัฒนาขึ้นสามารถใช้จำแนกประเภทขององค์กรบริหารส่วนท้องถิ่น โดยมีข้อมูลถูกต้องมากกว่าร้อยละ 97

อุไรวรรณ วิจารณ์กุล และ สมศรี จินตสนธิ (2548) ได้ศึกษาสภาพการเข้าใช้พื้นที่ สาธารณะของพื้นที่ตำบลคลองกระเจง จังหวัดสุโขทัย ได้มีการศึกษาปริมาณ ขอบเขตของพื้นที่ และลักษณะการเข้าประ โยชนที่ดินสาธารณะ วิธีการศึกษาคือการศึกษาริบทของตำบล โดย การศึกษาจากเอกสาร ศึกษาขนาดและขอบเขตของพื้นที่ต่าง ๆ และทำการศึกษารูปแบบการเข้าใช้ พื้นที่สาธารณประโยชน์โดยทำการสำรวจ สัมภาษณ์ผู้เข้าประ โยชน ซึ่งตำบลคลองกระเจงมีพื้นที่ สาธารณประโยชน์ทั้งสิ้น 3 แปลง เนื้อที่รวม 858 ไร่ คิดเป็นร้อยละ 5.2 ของพื้นที่ทั้งตำบล ตั้งแต่ปี 2469 และ ปี 2470 ได้มีประกาศหวงห้ามไว้ให้ ที่ดินทั้ง 3 แปลงเป็นที่สาธารณประโยชน์โดยสงวน ไว้เพื่อเป็นทุ่งเลี้ยงสัตว์ประจำตำบล ขณะสำรวจ ได้มีผู้เข้าครอบครองพื้นที่จำนวน 100 ครอบครัว เข้าครอบครองพื้นที่รวม 759 ไร่ 4 งาน และองค์การบริหารส่วนตำบลใช้พื้นที่ 1 ไร่ ผู้เข้าครอบ ครองเป็นผู้อาศัยในหมู่บ้านคลองกระเจง หมู่ที่ 1, 2, 3, 4, 6, 7, 8, 9 และผู้ที่อาศัยในตำบลท่าทอง ผู้ที่ เข้าไปใช้เข้าไปในลักษณะการจับจอง ไม่มีเอกสารสิทธิ์ ในทางราชการถือว่าผู้เข้าครอบครองเป็นผู้ บุกรุก

บทที่ 3

วิธีดำเนินการวิจัย

วิธีดำเนินการวิจัยการใช้พื้นที่ดินสาธารณะประโยชน์จังหวัดพิษณุโลก มีพื้นที่ที่ศึกษาคือ ตำบลดินทอง จังหวัดพิษณุโลก วิธีการเก็บรวบรวมข้อมูล โดยการศึกษาจากเอกสาร หนังสือสำคัญ สำหรับที่หลวง แผนที่ การสำรวจพื้นที่ โดยใช้เทคโนโลยีกำหนดตำแหน่งบนพื้นโลกด้วยดาวเทียม (Global Positioning System) หรือ จีพีเอส (GPS) ในการวิพากษ์ทางภูมิศาสตร์ของพื้นที่ดินสาธารณะประโยชน์ การชี้ขอบเขตที่ดินจาก กำนัน ผู้ใหญ่บ้าน เจ้าหน้าที่องค์การบริหารส่วนตำบล การสัมภาษณ์ผู้เข้าใช้ประโยชน์ในพื้นที่ การวิเคราะห์ข้อมูลโดยการแปลผลผลลัพธ์ของการกำหนดตำแหน่ง ออกมาเป็นรูปแบบที่เป็นจุดตำแหน่ง แล้วลากเส้นเชื่อมโยงจุดตำแหน่ง จากนั้นจึงนำมาแปลผลและนำเสนอในรูปของแผนที่ ในการศึกษาปริมาณ ขอบเขต ลักษณะ ประเภท และการเข้าใช้ประโยชน์ในพื้นที่ดินสาธารณะตำบลดินทอง จังหวัดพิษณุโลก ซึ่งได้ทำการเก็บข้อมูลมีวิธีการดังนี้

3.1 การศึกษาบริบท

การศึกษบริบทของ พื้นที่ดินสาธารณะตำบลดินทอง จังหวัดพิษณุโลก โดยการศึกษาจากเอกสาร และการสำรวจพื้นที่ ศึกษาจากเอกสาร ประกาศของคณะปฏิวัติ พระราชบัญญัติทางหลวง พระราชบัญญัติจัดรูปที่ดินเพื่อการเกษตร พ.ศ. 2517 สำนักงานปฏิรูปการเกษตร (ส.ป.ก.) และกรมเจ้าท่าเป็นต้น

3.2 การศึกษา ขนาดและขอบเขต

การศึกษาขนาดและขอบเขตของที่ดินสาธารณะประโยชน์ตำบลดินทอง จังหวัดพิษณุโลก จากแผนที่ต่างๆ แผนที่สภาพภูมิประเทศของกรมแผนที่ทหารซึ่งให้รายละเอียด ขอบเขตการปกครอง เส้นทางคมนาคม แหล่งน้ำ เขตชุมชน ระดับความสูงของภูมิประเทศ แผนที่ธรณีวิทยาของกรมทรัพยากรธรณี แผนที่ของกรมพัฒนาที่ดิน แผนที่ขอบเขตป่าไม้ของกรมป่าไม้ แผนที่ของกรมธนารักษ์ แผนที่กระจายฝนของกรมอุตุนิยมวิทยา แผนที่ภาพถ่ายทางอากาศ

ทำการศึกษาขอบเขตของพื้นที่สาธารณะประโยชน์ โดยใช้เทคโนโลยีกำหนดตำแหน่งบนพื้นโลกด้วยดาวเทียม (Global Positioning System) หรือ จีพีเอส (GPS) ในการวิพากษ์ทางภูมิศาสตร์ของพื้นที่ดินสาธารณะประโยชน์ตำบลดินทอง จังหวัดพิษณุโลก ผลลัพธ์ของการกำหนดตำแหน่ง ออกมาเป็นรูปแบบที่เป็นจุดตำแหน่ง (Waypoints) แล้วลากเส้นเชื่อมโยงจุดตำแหน่ง (Routes) จากนั้นจึงนำมาแปลผลเขียนเป็นแผนที่ โดยวิธีการเขียนแผนที่จากการแปลผลมีดังนี้

3.2.1 วัดจุดพิกัดโดยเครื่องมือวัดพิกัด (GPS) ได้ค่า E 6 หลัก ค่า N 7 หลัก

ตัวอย่าง E 587869 N 1909970

3.2.2 แปลงอัตราส่วนของพื้นที่จากเซนติเมตรเป็นเมตร

ตัวอย่าง 1: 4,000 ซม. = 1:40 ม.

3.2.3 นำอัตราส่วนที่ได้ไปหารค่า E โดยหารตัวเลข 3 หลักท้าย

ตัวอย่าง E 587869 $869/40 = 21.7$

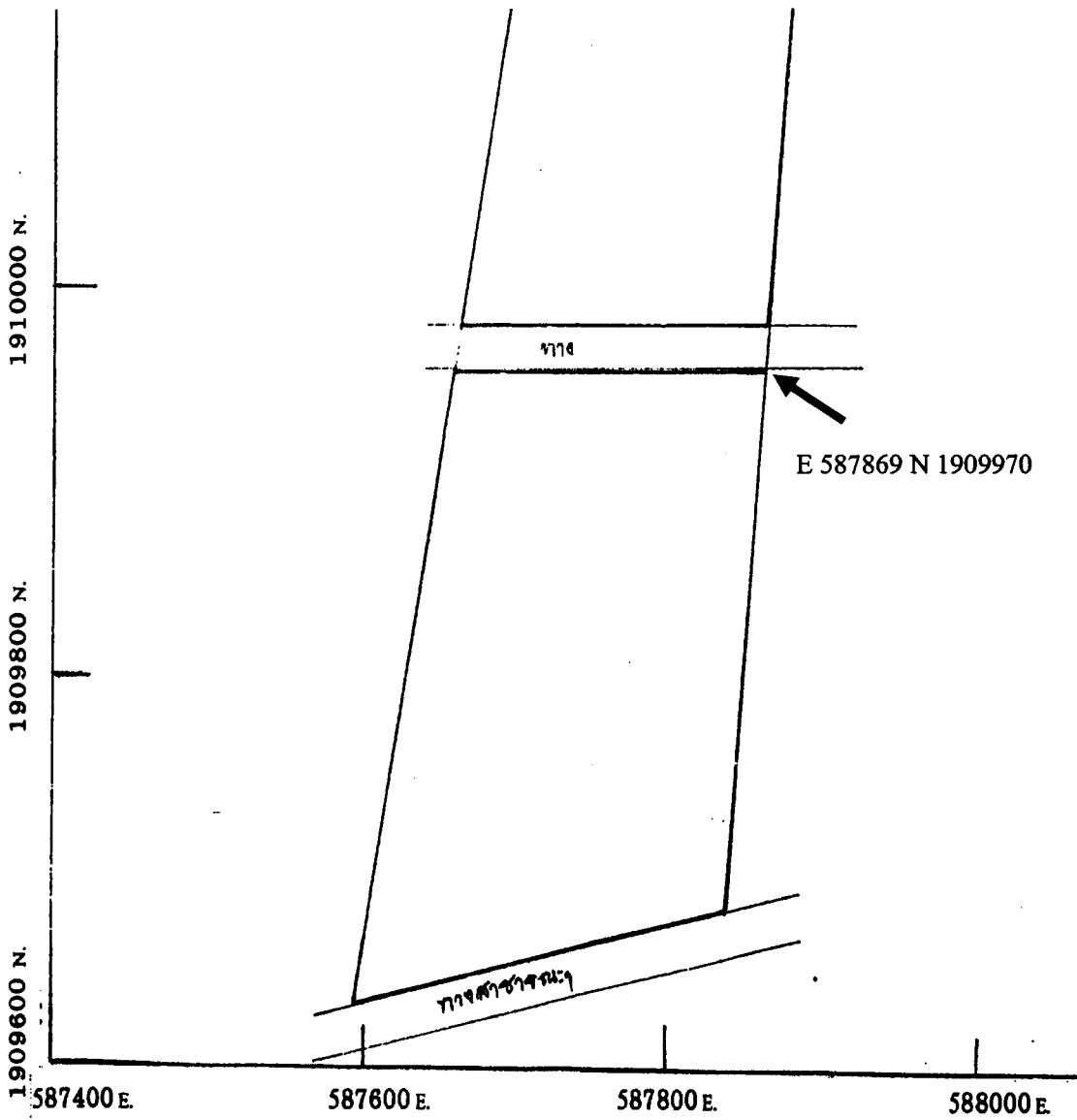
3.2.4 นำอัตราส่วนที่ได้ไปหารค่า N โดยหารตัวเลข 3 หลักท้าย

ตัวอย่าง N 1909970 $970/40 = 24.2$

3.2.5 เมื่อได้ค่า E และค่า N จึงนำไปกำหนดจุดในกระดาษกราฟแผนที่ โดยตัวเลข

3 หลักแรกของค่า E จะเป็นค่าเส้นพิกัด และ ตัวเลข 4 หลักแรกของค่า N จะเป็นค่าเส้นพิกัด

ตัวอย่าง



3.3 ศึกษาลักษณะและรูปแบบการเข้าใช้พื้นที่สาธารณประโยชน์

การศึกษารูปแบบการเข้าใช้พื้นที่สาธารณประโยชน์ตำบลคันทอง จังหวัดพิษณุโลก โดยการสำรวจ สัมภาษณ์กำนัน ผู้ใหญ่บ้าน นายกองค้การบริหารส่วนตำบล เจ้าหน้าที่องค์การบริหารส่วนตำบลและผู้เข้าใช้ประโยชน์ และบันทึกข้อมูล

3.4 ระยะเวลาการดำเนินการวิจัย

ดำเนินการเก็บรวบรวมข้อมูล การลงพื้นที่สำรวจ การสัมภาษณ์ ในช่วงระยะเวลาตั้งแต่ ตุลาคม 2548 ถึง กันยายน 2549

บทที่ 4

ผลการวิจัย

4.1 พื้นที่สาธารณะจังหวัดพิษณุโลก

จังหวัดพิษณุโลก มีเนื้อที่ 10,815.8 ตารางกิโลเมตร หรือ 6,759,909 ไร่ คิดเป็น 6.37 % ของพื้นที่ภาคเหนือ และ 2.1 % ของพื้นที่ทั้งประเทศ มีที่ดินสาธารณะที่มี นสล. จำนวนทั้งสิ้น 583 แปลง รวมเป็นพื้นที่ทั้งหมด 42,852 ไร่ 905 งาน 28,097.5 ตารางวา หรือคิดเป็น 0.73 % ของพื้นที่จังหวัด

อำเภอวังทอง มีที่ดินสาธารณะที่มี นสล. จำนวนทั้งสิ้น 86 แปลง รวมเป็นพื้นที่ทั้งหมด 14,257 ไร่ 98 งาน 4,292.9 ตารางวา หรือคิดเป็น 0.30 % ของพื้นที่จังหวัด

เมื่อทำการศึกษาในรายละเอียดลึกลงไปในตำบลคันทอง จังหวัดพิษณุโลก ผลการศึกษามีรายละเอียดดังนี้

4.2 พื้นที่สาธารณะตำบลคันทอง

4.2.1 บริบทของตำบลคันทอง

ตำบลคันทองเป็นตำบลหนึ่งในอำเภอวังทอง การเรียกชื่อตำบลคันทองเนื่องจากในตำบลนี้มีดินสีแดงที่มีความอุดมสมบูรณ์ มีธาตุอาหารสมบูรณ์ เหมาะกับการเพาะปลูกไม้ทุกชนิด เดิมคันทองเป็นหมู่บ้านในตำบลวังทอง มีแม่น้ำวังทองเป็นแนวเขต เมื่อวันที่ 15 สิงหาคม 2523 กระทรวงมหาดไทยได้ประกาศแยกหมู่บ้านคันทองออกจากตำบลวังทอง และเมื่อวันที่ 30 มีนาคม 2539 กระทรวงมหาดไทยได้ยกฐานะตำบลคันทอง ตั้งอยู่ทางใต้ของอำเภอวังทอง อยู่ห่างจากที่ว่าการอำเภอวังทอง 5 กิโลเมตร มีเนื้อที่ประมาณ 39,887 ไร่ หรือ 63.82 ตารางกิโลเมตร ซึ่งใช้เป็นพื้นที่เกษตรกรรม 39,516 ไร่ พื้นที่อยู่อาศัย 371 ไร่ พื้นที่สาธารณประโยชน์ทั้งหมด 96 ไร่ 2 งาน 86 ตารางวา จำนวน 1 แปลง มีขนาดคิดเป็น 0.2 % ของพื้นที่ทั้งหมด อาณาเขตติดต่อคือ

ทิศเหนือ	ติดต่อกับ	ตำบลวังทอง และตำบลชัชنامه อำเภอวังทอง
ทิศตะวันออก	ติดต่อกับ	ตำบลวังนกแอ่น และตำบลท่าหมื่นราม อำเภอวังทอง
ทิศใต้	ติดต่อกับ	ตำบลท่าหมื่นราม และตำบลหนองพระ อำเภอวังทอง
ทิศตะวันตก	ติดต่อกับ	ตำบลวังพิรุณ และตำบลวังทอง อำเภอวังทอง

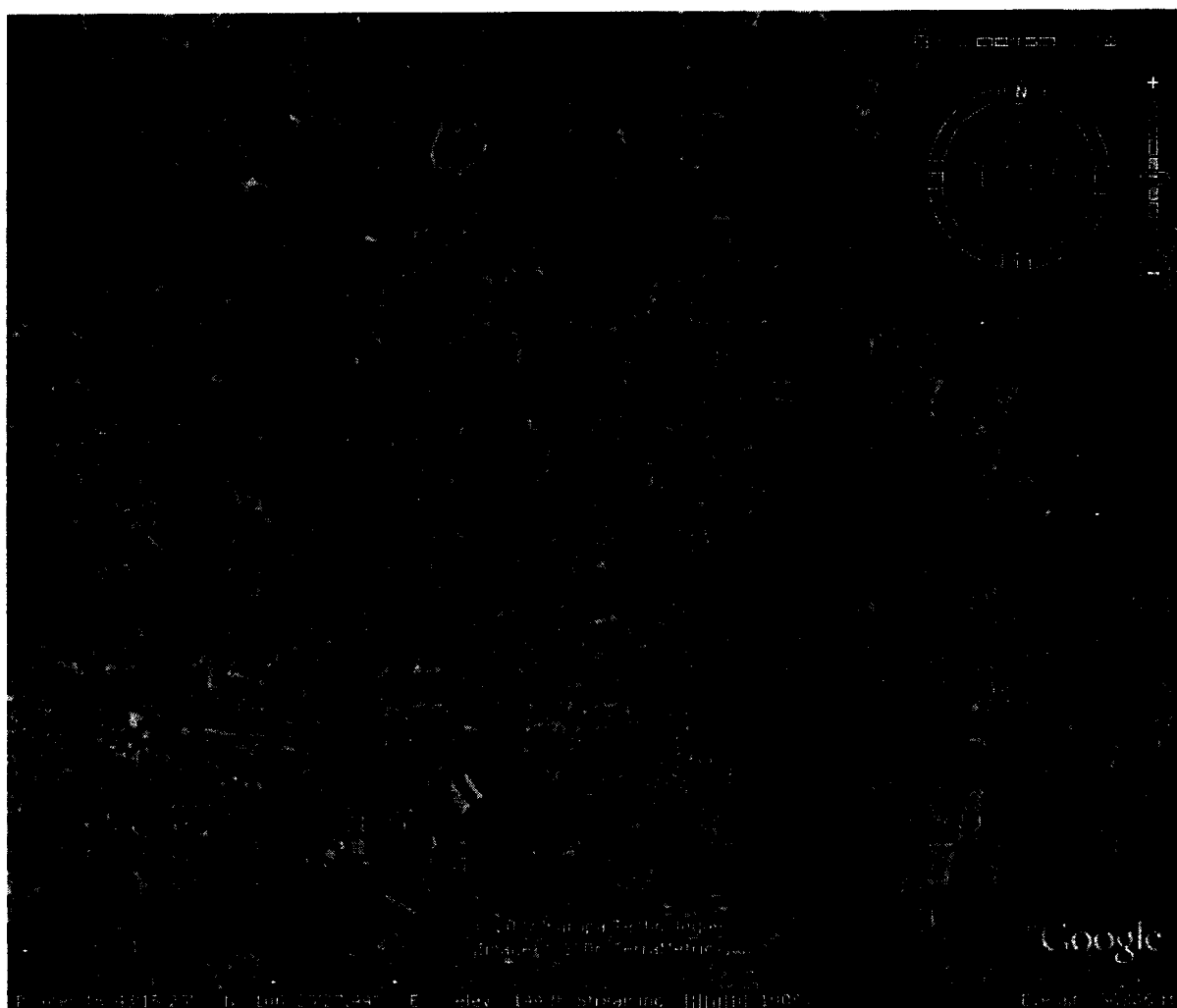
ลักษณะภูมิประเทศโดยทั่วไปของตำบลคันทอง พื้นที่ส่วนใหญ่เป็นที่ราบ มีความอุดมสมบูรณ์เหมาะสำหรับการเพาะปลูกพืชไร่และสวน โดยมีแม่น้ำวังทองไหลผ่านทางด้านทิศเหนือและทิศตะวันตกของตำบล ซึ่งเป็นแม่น้ำสายหลักของตำบล นอกจากนี้ยังมีบึงกกไม้แดง และบึงไต้ ซึ่งเป็นแหล่งน้ำเพื่อการเกษตรที่สำคัญ สำหรับพื้นที่ทางด้านตะวันออกของตำบลเป็นเนินเขาและเขตป่าสงวนแห่งชาติ ซึ่งครอบคลุมพื้นที่หมู่ที่ 10 บ้านหนองกบเกือบทั้งหมด

ตำบลคันทอง มีจำนวนประชากรทั้งสิ้น 6,276 คน ชาย 3,072 คน หญิง 3,204 คน มีความหนาแน่นของประชากรเฉลี่ยประมาณ 97 คนต่อตารางกิโลเมตร ประชากรในตำบลคันทอง เดิมตั้งถิ่นฐานบริเวณที่ราบริมฝั่งแม่น้ำวังทอง ซึ่งเป็นลักษณะชุมชนเดิม สำหรับชุมชนใหม่จะเกาะกลุ่มเรียงรายไปตามทางหลวงแผ่นดินหมายเลข 11 โดยมีกลุ่มชุมชนใหญ่อยู่ที่หมู่ที่ 8 บ้านใหม่กกไม้แดง ซึ่งเป็นชุมชนที่มีความหนาแน่นมากที่สุดในตำบล โดยมีวัดกกไม้แดงเป็นศูนย์รวมชุมชน แนวโน้มการขยายตัวของชุมชนตำบลคันทอง จะมีทิศทางการขยายตัวในแนวเหนือ ใต้ โดยเกาะกลุ่มตามแนวทางหลวงแผ่นดินหมายเลข 11 (สายวังทอง - เขาทราย) กลุ่มชุมชนที่มีขนาดใหญ่มีประชากรอาศัยอยู่มากที่สุดของตำบลได้แก่ หมู่ที่ 2 บ้านชำเตย มีประชากรประมาณ 700 คน ส่วนกลุ่มชุมชนที่เล็กที่สุดได้แก่ หมู่ที่ 5 บ้านหนองเต่า มีประชากรประมาณ 200 คน ประชากรส่วนใหญ่นับถือศาสนาพุทธ ประชาชนมีความสัมพันธ์อย่างใกล้ชิด โดยมีวัดเป็นศูนย์รวมจิตใจของชุมชน ซึ่งมีอยู่ในหมู่ที่ 2, 3, 9 และหมู่ที่ 10 นอกจากจะใช้ประกอบกิจกรรมทางศาสนาแล้ว ยังใช้เป็นที่รวมจัดกิจกรรมทางด้านวัฒนธรรม ประเพณี งานประจำปี และเป็นที่พักผ่อนหย่อนใจของชุมชน นอกจากนี้บางแห่งยังจัดพื้นที่ส่วนหนึ่งให้เป็นสถานศึกษาอีกด้วย ในชุมชนเหล่านี้ มีบริการสาธารณสุขปโภค และสาธารณสุขการต่าง ๆ ค่อนข้างทั่วถึง การบริการสาธารณสุขที่สำคัญ ๆ เช่น วัด 5 แห่ง โรงเรียนประถมศึกษา 2 แห่ง และสถานีอนามัย 1 แห่ง เป็นต้น การประกอบอาชีพของประชากรในตำบลคันทอง ส่วนใหญ่ประกอบอาชีพทางด้านเกษตรกรรม โดยประกอบอาชีพทำนา ทำสวน ทำไร่ รองลงมาคือ การปศุสัตว์ ซึ่งส่วนใหญ่เป็นการเลี้ยงสัตว์เชิงพาณิชย์ เศรษฐกิจหลักของตำบลมาจากการเพาะปลูก ได้แก่ การปลูกข้าวและพืชไร่ โดยทั่วไปเป็นการเพาะปลูกแบบดั้งเดิม อาศัยน้ำจากธรรมชาติเป็นสำคัญ นอกจากนี้ในตำบลยังมีโรงงานอุตสาหกรรมแปรรูปผลผลิตทางการเกษตร และอื่นๆ ตั้งอยู่จำนวน 3 แห่ง ทำให้ประชากรบางส่วนประกอบอาชีพรับจ้างในโรงงานอุตสาหกรรมดังกล่าว ก่อให้เกิดรายได้แก่ตำบลเป็นอย่างดี

ตำบลคันทอง ประกอบด้วย 10 หมู่บ้าน ได้แก่

หมู่ที่ 1 บ้านคลองตาดง	หมู่ที่ 2 บ้านชำเตย	หมู่ที่ 3 บ้านคันทอง
หมู่ที่ 4 บ้านหนองตะแบก	หมู่ที่ 5 บ้านหนองเต่า	หมู่ที่ 6 บ้านใหม่คันทอง
หมู่ที่ 7 บ้านแหลมม่วง	หมู่ที่ 8 บ้านใหม่กกไม้แดง	หมู่ที่ 9 บ้านกกไม้แดง
หมู่ที่ 10 บ้านหนองกบ		

ที่สาธารณะตำบลคันทอง หมู่ที่ 9 กกไม้แดง อดีตเป็นบึงขนาดใหญ่ และมีพื้นที่ดินบางส่วนปัจจุบันยังเป็นบึง และบางส่วนทำเป็นประปาหมู่บ้านใช้ผลิตน้ำประปาให้ประชาชนในหมู่ที่ 9 ในด้านสิ่งแวดล้อมโดยทั่วไปยังเป็นสิ่งแวดล้อมที่อยู่ในสภาพดีไม่จัดว่าเป็นมลภาวะ ในด้านระบบนิเวศเปลี่ยนไปจากเดิมในบางส่วนที่เปลี่ยนแปลงไป ในด้านแหล่งอาหารและอาชีพเป็นแหล่งที่มีการทำประมงจับสัตว์ภายในบึง ที่เลี้ยงสัตว์ และเป็น ลานตากข้าวจึงก่อให้เกิดอาชีพของคนในชุมชน



ภาพที่ 4.1 ภาพถ่ายทางอากาศ ตำบลคันทอง

4.2.2 ปริมาณ ขอบเขต ประเภท และลักษณะการเข้าใช้ประโยชน์ที่ดินสาธารณประโยชน์ ตำบลคันทอง

พื้นที่สาธารณประโยชน์ของตำบลคันทองที่ศึกษา พบว่ามี 1 บริเวณ โดยตั้งอยู่ที่หมู่ที่ 9 บ้านกอกไม้แดง ดังภาพที่ 4.2 แผนที่แสดงที่ตั้งที่ดินสาธารณประโยชน์ หมู่ที่ 9 ตำบลคันทอง ที่ดินสาธารณประโยชน์แห่งนี้สงวนไว้เพื่อเป็นประปาหมู่บ้าน ลานตากข้าวและทุ่งเลี้ยงสัตว์ประจำตำบล โดยมีการประกาศหวงห้ามไว้ เมื่อปี พ.ศ. 2515 ลักษณะที่ดินในอดีต มีสภาพเป็นหนองน้ำขนาดใหญ่เนื่องจากมีสภาพเป็นที่ลุ่มมีน้ำขังจึงไม่เหมาะแก่การทำเกษตร จึงมีการขุดเป็นสระเพื่อนำไปใช้ในการเกษตรและประปาหมู่บ้าน อีกทั้งฤดูแล้งไม่มีน้ำ ชาวบ้านสามารถนำสัตว์เข้ามาเลี้ยงในสถานที่นี้ได้



ภาพที่ 4.2 แผนที่แสดงที่ตั้งที่ดินสาธารณประโยชน์หมู่ที่ 9 ตำบลดินทอง

4.2.2.1 ขนาดและขอบเขตที่ดินสาธารณประโยชน์หมู่ที่ 9

ที่ดินสาธารณประโยชน์ หมู่ที่ 9 มีเนื้อที่ทั้งหมด 96 ไร่ 2 งาน 86 ตารางวา มีอาณาเขตทิศเหนือจดกับคลองหนองบึงขาว ทิศใต้จดกับหมู่บ้านกกไม้แดง ทิศตะวันออกจดกับหนองกกไม้แดง และทิศตะวันตกจดกับวัดกกไม้แดง

4.2.2.2 พิกัดที่สาธารณประโยชน์หมู่ที่ 9

จากการใช้ GPS วัดพิกัดที่ดินสาธารณประโยชน์หมู่ที่ 9 ตำบลคันทอง ตั้งอยู่ใน

พิกัด	ทิศเหนือ	จุดที่	พิกัด
		จุดที่ 1	พิกัด E 651925 N 1852517
		จุดที่ 2	พิกัด E 651920 N 1852414
		จุดที่ 3	พิกัด E 652133 N 1852372
		จุดที่ 4	พิกัด E 651985 N 1852110
		จุดที่ 5	พิกัด E 651679 N 1852161
		จุดที่ 6	พิกัด E 651629 N 1852066
		จุดที่ 7	พิกัด E 651528 N 1852060

จากการนำพิกัดที่ได้จากการวัดพื้นที่สาธารณประโยชน์หมู่ที่ 9 ตำบลคันทอง แปลงเป็นแผนที่ ได้แผนที่ดังภาพที่ 4.3

4.2.3 ลักษณะและรูปแบบการเข้าใช้ที่ดินสาธารณประโยชน์ตำบลคันทอง

มีการเข้าใช้ที่ดินสาธารณประโยชน์ตำบลคันทอง อ.วังทอง จ.พิษณุโลก บริเวณดังต่อไปนี้ ส่วนที่ 1 มีลักษณะเป็นบึงดินขนาดใหญ่สำหรับใช้ผลิตน้ำประปาให้ประชาชนใน หมู่ที่ 9 ใช้อุปโภคบริโภคซึ่งจะมีรั้วลวดหนามกั้นบริเวณไว้ และมีถนนรอบบริเวณบึงดังภาพที่ 4.4 ก. ลักษณะ ของที่ดินสาธารณประโยชน์ หมู่ที่ 9

ส่วนที่ 2 ของที่ดินสาธารณประโยชน์ มีลักษณะเป็นบึงดินที่เกิดจากการขุดขึ้น มีดอกบัวอยู่ในบึงมีการทำประมงจับสัตว์ภายในบึง ส่วนน้ำใช้สำหรับการทำนาในบริเวณรอบๆและเลี้ยงสัตว์ที่สาธารณประโยชน์ ดังภาพที่ 4.4 ข. ลักษณะที่ดินสาธารณประโยชน์ หมู่ที่ 9

ส่วนที่ 3 เป็นบึงดินที่ขุดขึ้นภายในที่ดินสาธารณประโยชน์ น้ำในบึงแห้งเกือบหมดมีวัชพืช บัว ต้นกกน้ำ และมีโคลนที่เกิดจากการทับถมทำให้บึงตื้นเขิน ดังภาพที่ 4.4 ค. ลักษณะของที่ดินสาธารณประโยชน์ หมู่ที่ 9

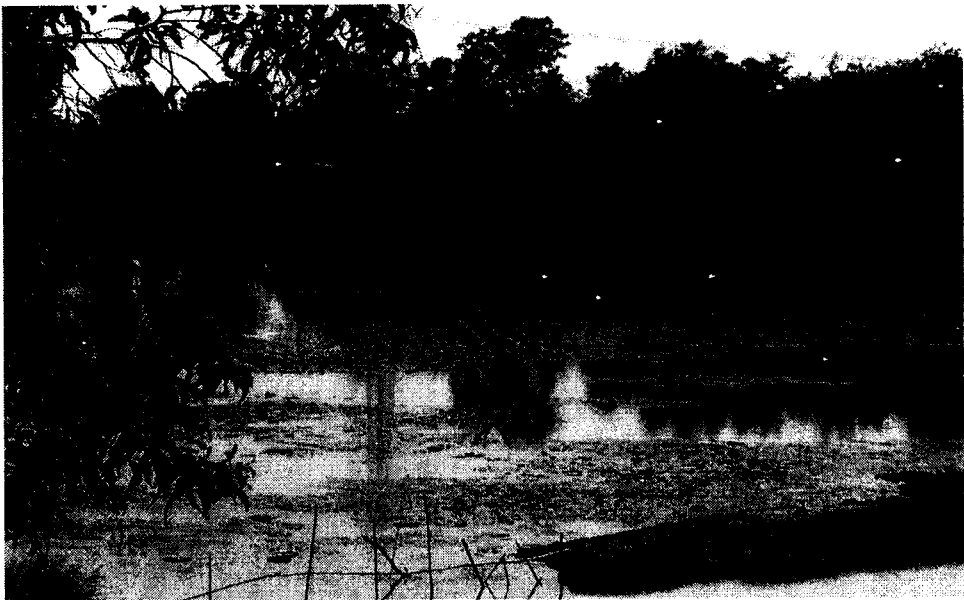
ส่วนที่ 4 เป็นลานตากข้าว มีเนื้อที่ 3 ไร่ ผู้เข้าไปใช้ประโยชน์มีสองกลุ่ม คือประชาชนใน หมู่บ้านใช้ 1.5 ไร่ และอีก 1.5 ไร่ ทางองค์การบริหารส่วนตำบลคันทอง ได้จัดให้มีการประมูลพื้นที่ลานตากข้าวเป็นรายปี ซึ่งปัจจุบัน นางคอรัก หอมอ่อน ได้เป็นผู้ประมูลได้โดยจ่ายค่าเช่า เป็นปี ละ 93,599 บาท ดังภาพที่ 4.4 ง. ลักษณะที่ดินสาธารณประโยชน์ หมู่ที่ 9

ส่วนที่ 5 เป็นทุ่งเลี้ยงสัตว์ประจำหมู่บ้านซึ่งมีลักษณะเป็นทุ่งหญ้ากว้างการเข้าใช้ประโยชน์ของประชาชนในหมู่บ้านคือนำสัตว์เลี้ยงมาปล่อยให้กินหญ้าภายในทุ่ง ดังภาพที่ 4.4 จ. ลักษณะที่ดินสาธารณประโยชน์ หมู่ที่ 9

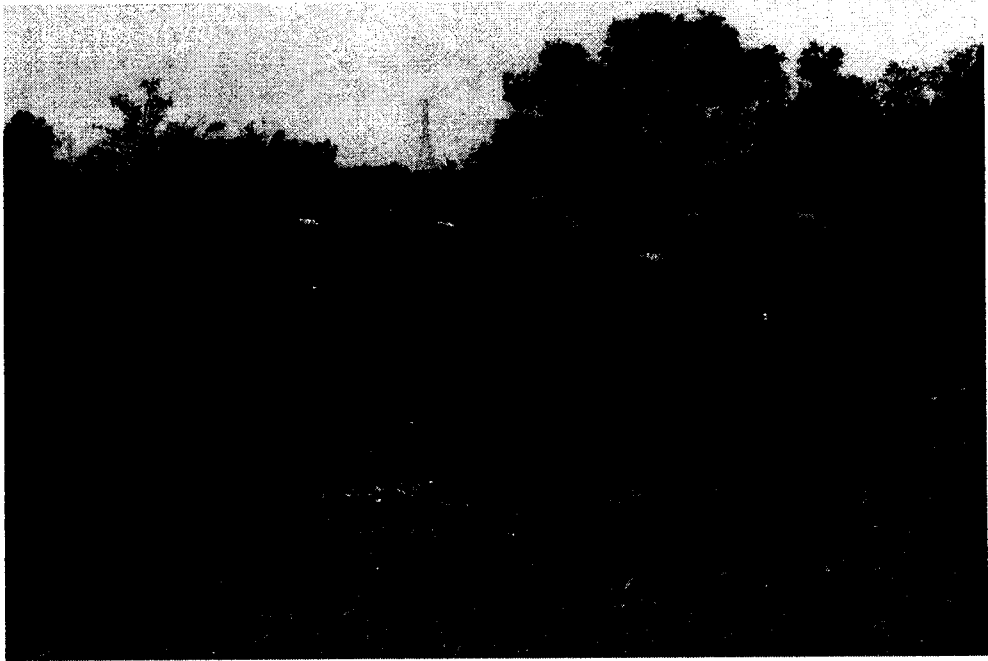
จากการสัมภาษณ์เจ้าหน้าที่ อบต. ในอดีตที่ดินสาธารณประโยชน์แปลงนี้มีสภาพเป็นบึงขนาดใหญ่ และเป็นพื้นที่ดินบางส่วน แต่ไม่มีการเข้าใช้ประโยชน์เหมือนในปัจจุบัน มีเพียงแต่เป็นที่จับสัตว์น้ำของชาวบ้าน



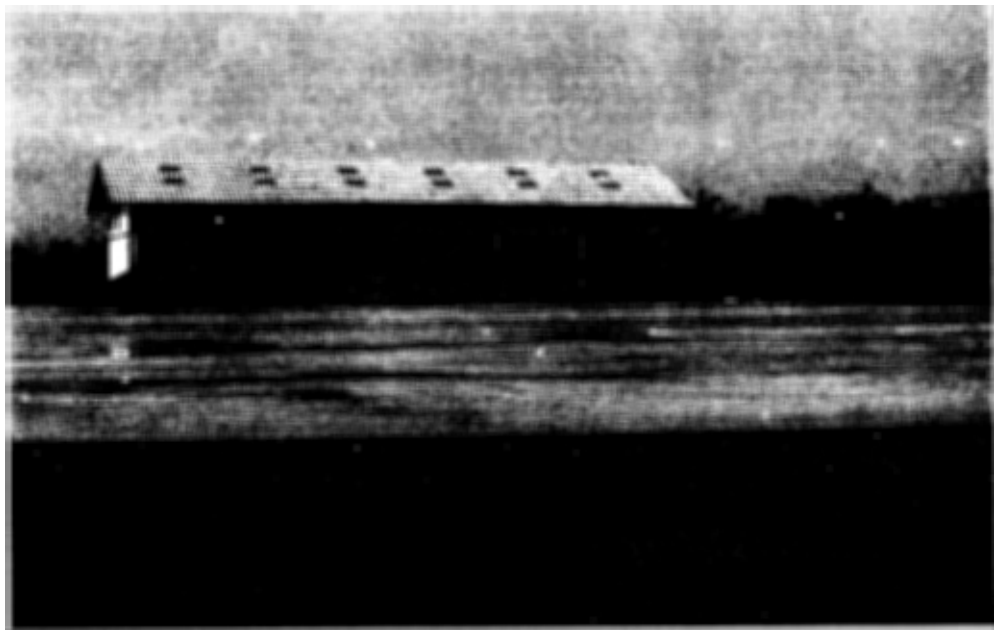
ဂ.



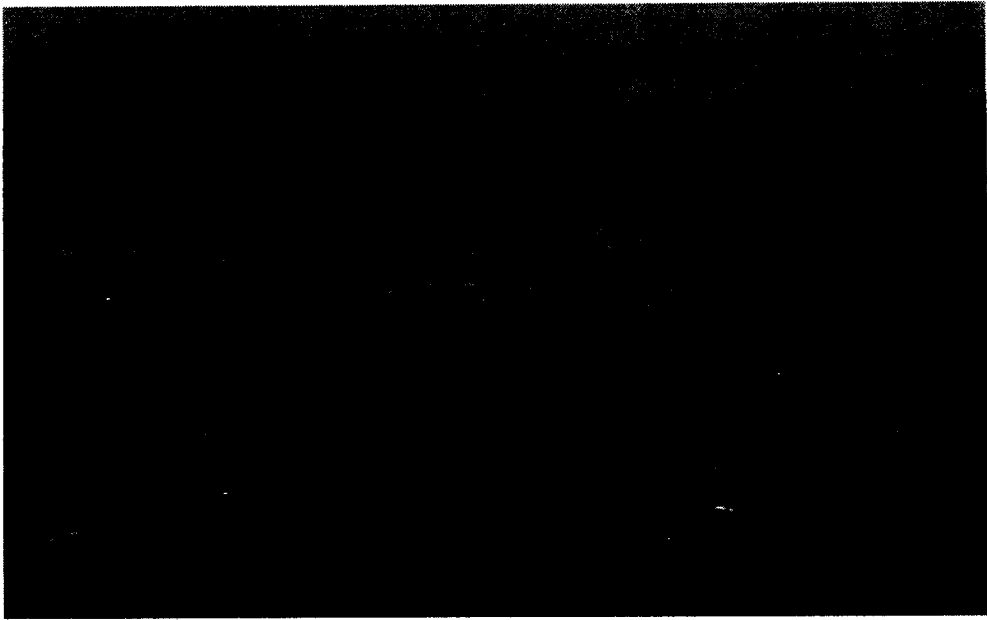
၅.



ก.



ง.



จ.

ภาพที่ 4.4 ก- จ ลักษณะที่ดินสาธารณประโยชน์ หมู่ที่ 9 ตำบลคันทอง

บทที่ 5

สรุป อภิปรายและข้อเสนอแนะ

5.1 สรุป

การศึกษาการใช้พื้นที่ดินสาธารณะจังหวัดพิษณุโลก มีวัตถุประสงค์เพื่อศึกษาปริมาณ ขอบเขต ลักษณะประเภท และรูปแบบการเข้าใช้ประโยชน์ของพื้นที่ดินสาธารณะในจังหวัด พิษณุโลก โดยเน้นศึกษาและลงพื้นที่สำรวจในรายละเอียดในตำบลคันทอง วิธีการศึกษาเริ่มด้วย การศึกษาบริบทของพื้นที่สาธารณะในตำบลจากเอกสาร ประกาศ พระราชบัญญัติทางหลวง พระราชบัญญัติจัดรูปที่ดิน ศึกษาขนาดและขอบเขตจากการสำรวจพื้นที่ และศึกษาจากแผนที่ต่างๆ ทำการศึกษาขอบเขตของพื้นที่สาธารณะประโยชน์โดยใช้เครื่องจีพีเอสวัดพิกัดทางภูมิศาสตร์ของ พื้นที่ และศึกษารูปแบบการใช้พื้นที่สาธารณะประโยชน์จากการสัมภาษณ์ สำรวจและถ่ายภาพ ตามสภาพจริง

ผลการศึกษาพบว่าจังหวัดพิษณุโลก มีเนื้อที่ 10,815.8 ตารางกิโลเมตร หรือ 6,759,909 ไร่ คิดเป็น 6.37 % ของพื้นที่ภาคเหนือ และ 2.1 % ของพื้นที่ทั้งประเทศ มีที่ดินสาธารณะที่มี นสล. จำนวนทั้งสิ้น 583 แปลง รวมเป็นพื้นที่ทั้งหมด 42,852 ไร่ 905 งาน 28,097.5 ตารางวา หรือคิดเป็น 0.73 % ของพื้นที่จังหวัด ซึ่งแบ่งออกเป็นพื้นที่ที่เป็นหนอง คลอง บึง 420 แปลง รวมเป็นพื้นที่ 23,050 ไร่ 679 งาน 20,442.7 ตารางวา และพื้นที่ที่ดิน 163 แปลง รวมเป็นพื้นที่ 19,802 ไร่ 226 งาน 7,654.8 ตารางวา อำเภอวังทอง มีที่ดินสาธารณะที่มี นสล. จำนวนทั้งสิ้น 86 แปลง รวมเป็นพื้นที่ ทั้งหมด 14,257 ไร่ 98 งาน 4,292.9 ตารางวา หรือคิดเป็น 0.30 % ของพื้นที่จังหวัด

ในพื้นที่ที่ทำการศึกษาสำรวจในรายละเอียดลึกลงไปของจังหวัดพิษณุโลก ได้แก่ตำบลคันทอง ตำบลคันทองมีพื้นที่สาธารณะประโยชน์ 1 แปลง เนื้อที่ 96 ไร่ 2 งาน 86 ตารางวา คิดเป็น 0.2 % ของพื้นที่ทั้งตำบล ที่ดินสาธารณะแปลงนี้ทั้งแปลงคิดเป็น 100 % ของพื้นที่สาธารณะมีการเข้าใช้ พื้นที่ แต่ยังคงใช้เพื่อประโยชน์โดยรวมคือใช้ประปาหมู่บ้าน ลานตากข้าว และทุ่งเลี้ยงสัตว์ประจำ ตำบล ในส่วนของลานตากข้าว ผู้เข้าไปใช้ประโยชน์มีสองกลุ่ม คือประชาชนในหมู่บ้านใช้ 1.5 ไร่ และอีก 1.5 ไร่ ทางองค์การบริหารส่วนตำบลคันทองได้จัดให้มีการประมูลพื้นที่ลานตากข้าวเป็น รายปี ซึ่งปัจจุบัน นางคอรัก หอมอ่อน ได้เป็นผู้ประมูลได้โดยจ่ายค่าเช่า เป็นปี ๆ ละ 93,599 บาท จากการสัมภาษณ์เจ้าหน้าที่ อบต. ในอดีตที่สาธารณะประโยชน์แปลงนี้มีสภาพเป็นบึงขนาดใหญ่ และเป็นพื้นที่ดินบางส่วน แต่ไม่มีการเข้าใช้ประโยชน์เหมือนในปัจจุบัน มีเพียงแต่เป็นที่จับสัตว์น้ำ ของชาวบ้าน

5.2 อภิปราย

การศึกษาการใช้พื้นที่ดินสาธารณประโยชน์ในจังหวัดพิษณุโลก มีขอบเขตอยู่ในพื้นที่สาธารณประโยชน์ที่มี นสล. มิได้รวมที่ดินที่เป็นที่สาธารณะที่ไม่มี นสล. จากการสำรวจพบว่าในตำบลที่สำรวจยังมีพื้นที่ดินจำนวนหนึ่งซึ่งเป็นพื้นที่ที่ตรวจสอบ ซึ่งเป็นที่ดินสาธารณะ ไม่มีเอกสารสิทธิ์ใดๆ ลักษณะการใช้ที่ดินเกือบทั้งหมด 98% ถูกใช้ไปในการทำนา และยังมีที่รกร้างว่างเปล่า ซึ่งเป็นทุ่งหญ้า ประชาชนได้นำสัตว์เข้ามาเลี้ยง โดยมีบริเวณไม่มากซึ่งเป็นที่ดินติดกับถนนสาธารณะ ปัญหาโดยรวมของที่ดินสาธารณประโยชน์บริเวณนี้ยังไม่ได้ปรากฏชัดเจน ทางราชการถือว่าผู้เข้าไปครอบครองพื้นที่เหล่านี้เป็นผู้บุกรุก เนื่องจากเข้าใช้พื้นที่เกือบทั้งหมดถูกใช้ในการทำนา จึงไม่ส่งผลกระทบต่อสิ่งแวดล้อม ในการสำรวจระยะเวลาที่ห่างกันพบว่ารายชื่อผู้เข้าใช้ประโยชน์ในพื้นที่บางรายเปลี่ยนไปไม่ใช้รายชื่อเดิม จึงอาจถือได้ว่ามีการโอนถ่ายกรรมสิทธิ์ในการเข้าใช้ซึ่งสอดคล้องกับการสัมภาษณ์ที่ได้ว่ามีการขายสิทธิการเข้าใช้ประโยชน์จากที่ดินสาธารณะเหล่านี้

ที่ดินสาธารณประโยชน์ในจังหวัดพิษณุโลก ส่วนที่ไม่มีการบุกรุก เข้าทำประโยชน์หรือเปลี่ยนแปลงสภาพจากสภาพเดิม พื้นที่สาธารณะเหล่านี้ส่วนใหญ่เป็นแหล่งน้ำ เป็นคลอง เป็นบึง จึงยังคงอยู่ให้อยู่ในสภาพเดิม ซึ่งควรมีมาตรการที่จะทำนุบำรุงรักษาไว้ให้เป็นที่ดินสาธารณประโยชน์ร่วมกัน เพราะที่ดินสาธารณะเหล่านี้มีสภาพตามธรรมชาติที่จะส่งผลต่อสภาพแวดล้อม สุขภาพ และความปลอดภัยโดยรวมของคนในตำบล และชุมชนอื่นๆ

ตามนโยบายของรัฐบาลปัจจุบันที่มุ่งเน้นการแก้ปัญหาความยากจน และประชาชนที่ด้อยโอกาสทางเศรษฐกิจ และนโยบายแปลงสินทรัพย์เป็นทุน รัฐบาลจึงได้ให้กรมที่ดินนำที่ดินสาธารณประโยชน์ที่ประชาชนเลิกใช้ประโยชน์ร่วมกัน มาจัดให้ราษฎรเข้าทำประโยชน์ ตามมาตรา 9 แห่งประมวลกฎหมายที่ดิน ดังนั้นที่ดินสาธารณประโยชน์บางแห่งที่ถูกนำมาใช้ประโยชน์จึงสามารถจัดอยู่ในที่ดินสาธารณประโยชน์ที่สามารถจัดให้ราษฎรเข้าทำประโยชน์ ซึ่งในความเป็นจริงราษฎรได้เข้าใช้พื้นที่ดินเหล่านั้นทำประโยชน์อยู่แล้ว มิได้ปล่อยให้เป็นที่รกร้างว่างเปล่าปราศจากประโยชน์

ที่ดินสาธารณะตำบลดินทอง หมู่ที่ 9 กกไม้แดง อดีตเป็นบึงขนาดใหญ่ และมีพื้นที่ดินบางส่วนปัจจุบันยังเป็นบึง และบางส่วนทำเป็นประปาหมู่บ้านใช้ผลิตน้ำประปาให้ประชาชนในหมู่ที่ 9 ในด้านสิ่งแวดล้อม โดยทั่วไปยังเป็นสิ่งแวดล้อมที่อยู่ในสภาพดีไม่จัดว่าเป็นมลภาวะ ในด้านระบบนิเวศเปลี่ยนไปจากเดิมในบางส่วนที่เปลี่ยนแปลงไป ในด้านแหล่งอาหารและอาชีพเป็นแหล่งที่มีการทำประมงจับสัตว์ภายในบึง ที่เลี้ยงสัตว์ และเป็น ลานตากข้าวจึงก่อให้เกิดอาชีพของคนในชุมชน

5.3 ข้อเสนอแนะ

ข้อเสนอแนะเกี่ยวกับการใช้ประโยชน์จากที่ดินเหล่านี้ เนื่องจากที่ดินสาธารณะประโยชน์เหล่านี้ถูกสงวนไว้เพื่อเป็นที่สาธารณะประจำหมู่บ้าน ได้มีการทำนา เลี้ยงสัตว์ ในที่ที่มีน้ำใช้ตลอดปีควรจะให้ประชาชนเข้าทำนาหรือทำสวนเพื่อก่อให้เกิดรายได้กับประชาชนในหมู่บ้านต่อไป เหมาะกับการปฏิรูปที่ดินในการใช้พื้นที่สาธารณะให้เกิดประโยชน์ต่อชุมชน โดยรัฐอาจดำเนินการจัดการ โดยให้ผู้ที่เข้าใช้ประโยชน์ในปัจจุบันเช่าจากรัฐ ถ้ามีการเปลี่ยนถ่ายโอนการเข้าใช้ประโยชน์ในพื้นที่รัฐจะสามารถควบคุมได้ และควรทำการสำรวจต่อไปในพื้นที่สาธารณะที่ตกสำรวจ แต่ยังเป็นพื้นที่ที่ประชาชนใช้ร่วมกัน

- วนิดา พรไพบุรณ์ (2540) เอกสารประกอบการบรรยายความรู้เกี่ยวกับกฎหมายที่ดินที่เจ้าหน้าที่ป่าไม้ควรทราบ กรมป่าไม้ กระทรวงเกษตรและสหกรณ์
- มหาวิทยาลัยนเรศวร (2547) แนวทางการดำเนินการเกี่ยวกับกรณีน้ำท่วมอำเภอบางระกำ จังหวัดพิษณุโลก และกรณีศึกษาแนวทางการจัดการระบบพัฒนาคลองและแหล่งน้ำในจังหวัดพิษณุโลก
- เทวินทร์ ยอดสวัสดิ์ (2544) การเปลี่ยนแปลงการถือครองที่ดินและการใช้ที่ดินในเขตนิกมสร้างตนเอง : กรณีศึกษานิกมสร้างตนเองรัตภูมิ จังหวัดสงขลา

ภาคผนวก
นสธ. พื้นที่สาธารณประโยชน์
ตำบลคันทอง จังหวัดพิษณุโลก



หนังสือสำคัญสำหรับที่หลวง

เลขที่ พล 0195

ที่คืนเลขที่ ๑๓๒ ราวาง รูปถ่ายทางอากาศหมายเลข ๕๐๘๒I แฉกที่ ๑๑๕

ชื่อ จังหวัดพิษณุโลก

อาศัยอำนาจตามมาตรา ๘ ตรี แห่งประมวลกฎหมายที่ดิน ซึ่งแก้ไขเพิ่มเติม

โดยประกาศของคณะปฏิวัติ ฉบับที่ ๓๓๔ ลงวันที่ ๑๓ ธันวาคม พ.ศ. ๒๕๑๕ อธิบดีกรมที่ดิน

ออกหนังสือสำคัญฉบับนี้เพื่อแสดงเขตของที่ดินอันเป็นสาธารณสมบัติของแผ่นดินประเภท ไร่เพื่อ

ประโยชน์ของแผ่นดินโดยเฉพาะ ซึ่งตั้งอยู่ที่ หมู่ที่ ๕ ตำบล กินทอง

อำเภอวังทอง จังหวัดพิษณุโลก ไว้ดังนี้

ที่ดินแปลงนี้มีเนื้อที่ประมาณ ๕๖ ไร่ ๒ งาน

๕๖ ^๒/_{๑๐} ไร่ การางวา อยู่ในความดูแลรักษาของ กระทรวงมหาดไทย

มีแนวเขตตามรูปแผนที่แสดงเขตที่ดินหลังหนังสือสำคัญฉบับนี้ (หนองกมไ้มคงสาธารณประโยชน์)

หนังสือสำคัญฉบับนี้ ออกให้เมื่อวันที่ 10 เดือน มีนาคม พุทธศักราช 2540

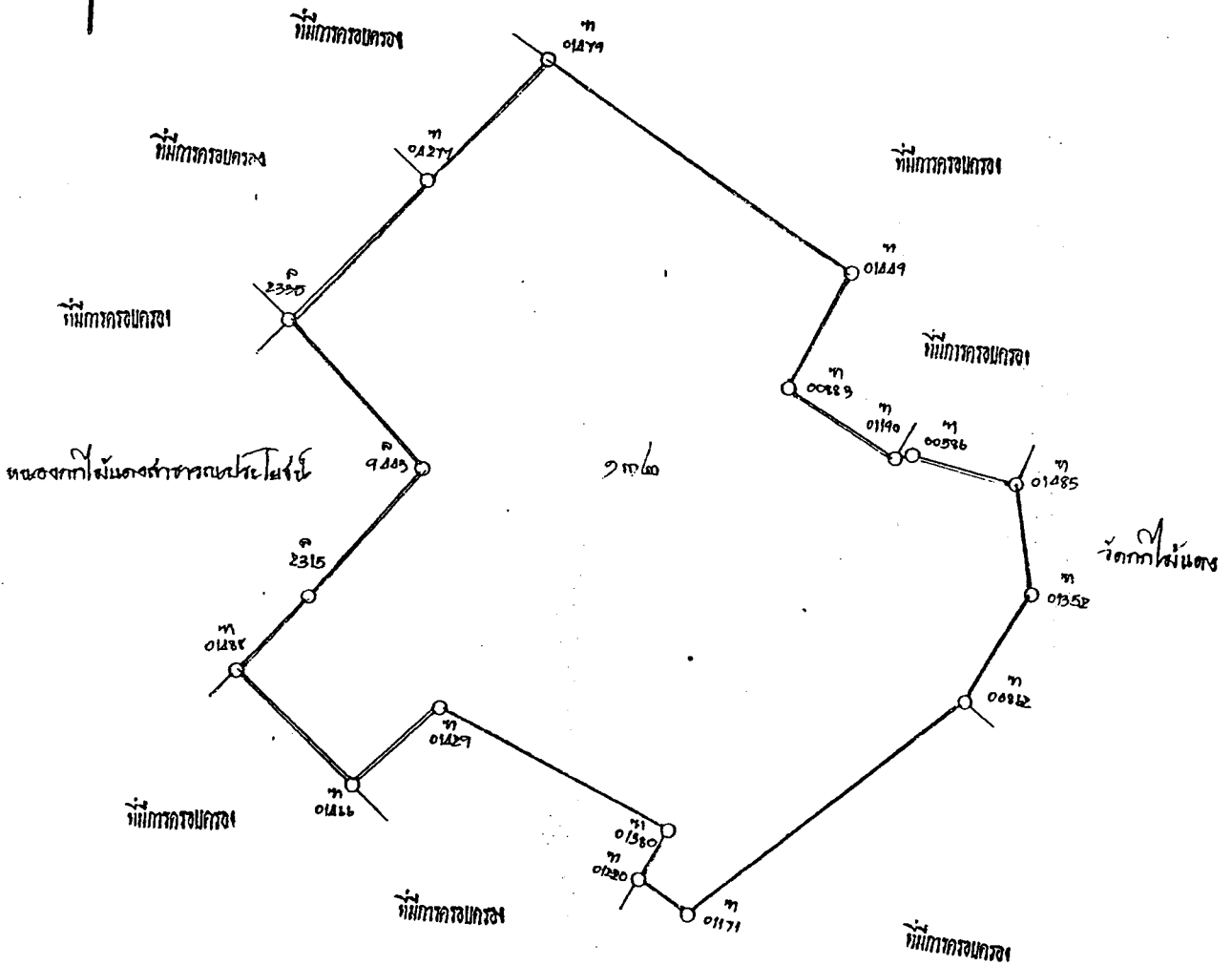
(นายอภินันท์ จิรกรกร)
 รองผู้ว่าราชการจังหวัด พิษณุโลก
 ผู้ว่าราชการจังหวัดพิษณุโลก ปฏิบัติราชการแทน
 อธิบดีกรมที่ดิน


ประทับตราประจำตำแหน่ง

รูปแผนที่

มาตราส่วนในระนาบ ๑ : ๕๐๐๐

มาตราส่วน ๑ : ๕๐๐๐




.....
(นายประจักษ์ ภูมิบาล)
เจ้าพนักงานที่ดิน
หัวหน้าการ
รังวัด พ.ศ. ๒๕๔๐
.....
(นายวิชาญ ภูมิบาล)
ผู้ตรวจแผนที่
๑๖ ก.พ. ๒๕๔๐
.....
(นายวิชาญ ภูมิบาล)
ผู้เขียนแผนที่