

ภาระงานสอนของอาจารย์

สถาบันราชภัฏพิบูลสงคราม

ปีการศึกษา 2542

รายงานการวิจัย

ของ

รองศาสตราจารย์วิราพร

พงศ์อาจารย์

ผู้ช่วยศาสตราจารย์พนมพร

บรรหาร

นายธวัชชัย

ศุภวิทิตพัฒนา

นางปิยวรรณ

ศุภวิทิตพัฒนา

งานวิจัยสถาบัน สำนักวางแผนและพัฒนา

สถาบันราชภัฏพิบูลสงคราม พิษณุโลก

มิถุนายน 2543

คำนำ

การวิจัยสถาบัน เป็นการวิจัยเพื่อแสวงหาสารสนเทศสำหรับสนับสนุนการพิจารณาตัดสินใจในกระบวนการบริหารการวางแผน สถาบันราชภัฏพิบูลสงครามได้ดำเนินการวิจัยสถาบัน ที่เป็นรูปธรรม ตั้งแต่ปี พ.ศ. 2541 เป็นต้นมา เรื่องที่ดำเนินการวิจัยมี 4 เรื่องหลัก คือ การวิเคราะห์จำนวนนักศึกษาเต็มเวลา การวิเคราะห์ภาระงานสอน การวิเคราะห์ค่าใช้จ่ายต่อหัวนักศึกษา และการวิเคราะห์ประสิทธิภาพการใช้อาคารสถานที่

งานวิจัยเล่มนี้เป็นงานหนึ่งที่คณะทำงานได้ทุ่มเทกำลังกายและเวลาในการศึกษาค้นคว้าวิจัย ให้ได้ข้อมูลที่เป็นปัจจุบันเชื่อถือได้ สามารถนำไปใช้สนับสนุนการตัดสินใจในกระบวนการบริหารการวางแผนได้อย่างแท้จริง

ขอขอบคุณ รองศาสตราจารย์วิราพร พงศ์อาจารย์ อาจารย์ธวัชชัย ศุภวิทิตพัฒนา อาจารย์ปิยะวรรณ ศุภวิทิตพัฒนา และผู้ช่วยศาสตราจารย์พนมพร บรรหาร ที่ได้ดำเนินการวิจัยเรื่องนี้อย่างเต็มความสามารถจนได้ผลงานที่มีคุณภาพเป็นประโยชน์ต่อสถาบันอย่างมาก

สำนักวางแผนและพัฒนา หวังเป็นอย่างยิ่งว่า รายงานวิจัยเล่มนี้จะเป็นประโยชน์ต่อการบริหารจัดการสถาบันราชภัฏพิบูลสงครามและเป็นประโยชน์ต่อการศึกษาได้ตามสมควร

๑. ✓.

ผู้อำนวยการสำนักวางแผนและพัฒนา

มิถุนายน 2543

บทคัดย่อ

การวิจัยครั้งนี้มีจุดมุ่งหมายเพื่อศึกษาภาระงานสอนของอาจารย์สถาบันราชภัฏพิบูลสงคราม ในการผลิตบัณฑิตในระดับปริญญาตรี ภาคปกติ ปีการศึกษา 2542 โดยเปรียบเทียบกับเกณฑ์มาตรฐานของทบวงมหาวิทยาลัยและศึกษาอัตรากำลังของอาจารย์จำแนกตามคณะ สาขาวิชาที่สังกัด โดยใช้ข้อมูลจากจำนวนชั่วโมงสอนภาคบรรยายและภาคปฏิบัติ จากรายวิชาที่เปิดสอนในระดับปริญญาตรี ที่นักศึกษาภาคปกติลงทะเบียนเรียน ในภาคเรียนที่ 1 และภาคเรียนที่ 2 ปีการศึกษา 2542 ซึ่งจัดทำโดยสำนักส่งเสริมวิชาการของสถาบันราชภัฏพิบูลสงคราม การวิเคราะห์ ข้อมูล ได้ทำการศึกษาใน 2 แนวทาง คือ วิเคราะห์จากอาจารย์เต็มเวลา (FTEF) หรือจากจำนวนชั่วโมงสอนต่อสัปดาห์ และวิเคราะห์จากจำนวนนักศึกษาเต็มเวลา (FTES) ผลการวิจัยสรุปได้ดังนี้

1. คณะครุศาสตร์

จำนวนชั่วโมงสอนต่อสัปดาห์ตลอดปีการศึกษา 2542 โดยเฉลี่ยในภาพรวมทั้งคณะ เท่ากับ 427.42 ชั่วโมงต่อสัปดาห์ โดยเป็นจำนวนชั่วโมงสอนในสาขาวิชาหลักสูตรและการสอนมากที่สุด รองลงไปเป็นสาขาวิชาจิตวิทยาและการแนะแนว

สัดส่วนของอาจารย์ต่อจำนวนชั่วโมงสอน ในภาพรวมทั้งคณะ เท่ากับ 1 : 8.72 ชั่วโมงต่อสัปดาห์ซึ่งต่ำกว่าเกณฑ์มาตรฐานของทบวงมหาวิทยาลัย เมื่อพิจารณาในรายสาขาวิชา พบว่า สาขาวิชาพลศึกษา มีสัดส่วนของอาจารย์ต่อชั่วโมงสอน สูงที่สุด คิดเป็น 1 : 10.43 ชั่วโมงต่อสัปดาห์ ซึ่งเท่ากับเกณฑ์มาตรฐานของทบวงมหาวิทยาลัย ส่วนสาขาวิชาอื่น ๆ มีสัดส่วนอาจารย์ต่อชั่วโมงสอนต่ำกว่าเกณฑ์มาตรฐานของทบวงมหาวิทยาลัย

สัดส่วนอาจารย์ต่อนักศึกษาเต็มเวลา (FTES) ในภาพรวมทั้งคณะ เท่ากับ 1 : 11.43 FTES ซึ่งต่ำกว่าเกณฑ์มาตรฐานของทบวงมหาวิทยาลัย ซึ่งเมื่อพิจารณาในแต่ละสาขาวิชา พบว่า ทุกสาขาวิชา มีสัดส่วนของอาจารย์ต่อนักศึกษาเต็มเวลาต่ำกว่าเกณฑ์มาตรฐานของทบวงมหาวิทยาลัย

จำนวนอาจารย์ที่ควรจะมี เมื่อคำนวณจากจำนวนชั่วโมงสอนต่อสัปดาห์ ในภาพรวมทั้งคณะเท่ากับ 43 คน โดยที่อาจารย์ที่มีคนครองทั้งคณะเท่ากับ 49 คน แทบทุกสาขาวิชาควรลดจำนวนอาจารย์ลงอีก สาขาวิชาที่ควรลดจำนวนอาจารย์ลงมากที่สุดได้แก่ สาขาวิชาพื้นฐานการศึกษา และสาขาวิชาหลักสูตรและการสอน

จำนวนอาจารย์ที่ควรจะมี เมื่อคำนวณตามจำนวนนักศึกษาเต็มเวลา (FTES) ในภาพรวมทั้งคณะเท่ากับ 40 คน สาขาวิชาที่ควรลดจำนวนอาจารย์ลงมากที่สุด ได้แก่ สาขาวิชาหลักสูตร

สัดส่วนของอาจารย์ต่อชั่วโมงสอนในภาพรวมทั้งคณะเท่ากับ 1:14.16 ชั่วโมงต่อสัปดาห์ ซึ่งสูงกว่าเกณฑ์มาตรฐานของทบวงมหาวิทยาลัย เมื่อพิจารณาในแต่ละสาขาวิชา พบว่า สาขาวิชา ที่มีสัดส่วนอาจารย์ต่อชั่วโมงสอนสูงกว่าเกณฑ์มาตรฐานของทบวงมหาวิทยาลัย ได้แก่ สาขาวิชา ปรัชญาและศาสนา ภูมิศาสตร์ ภาษาอังกฤษ รัฐศาสตร์และนิติศาสตร์ ดนตรีศึกษา และ สังคมวิทยาตามลำดับ ส่วนสาขาวิชาอื่น ๆ มีสัดส่วนอาจารย์ต่อชั่วโมงสอนต่ำกว่าเกณฑ์มาตรฐาน สัดส่วนของอาจารย์ต่อจำนวนนักศึกษาเต็มเวลา(FTES) ในภาพรวมทั้งคณะเท่ากับ 1 : 46.38 FTES ซึ่งสูงกว่าเกณฑ์มาตรฐานของทบวงมหาวิทยาลัย สาขาวิชาที่มีสัดส่วนอาจารย์ ต่อ FTES สูงกว่าเกณฑ์มาตรฐานได้แก่ สาขาวิชาปรัชญาและศาสนา ภูมิศาสตร์ ภาษาญี่ปุ่น ภาษาอังกฤษ รัฐศาสตร์และนิติศาสตร์ ตามลำดับ ส่วนสาขาอื่น ๆ มีสัดส่วนอาจารย์ต่อFTES ต่ำกว่าหรือใกล้เคียงกับเกณฑ์มาตรฐาน

จำนวนอาจารย์ที่ควรจะมีตามเกณฑ์มาตรฐานของทบวงมหาวิทยาลัย เมื่อพิจารณาตาม จำนวนชั่วโมงสอนต่อสัปดาห์ ในภาพรวมทั้งคณะเท่ากับ 70 คน โดยที่อาจารย์ทั้งหมดที่มีนครอง ในปัจจุบันเท่ากับ 49 คน สาขาวิชาที่ควรเพิ่มอาจารย์มากที่สุดได้แก่ สาขาวิชาภาษาอังกฤษ สาขาวิชาปรัชญาและศาสนา ภาษาญี่ปุ่น ภูมิศาสตร์ รัฐศาสตร์และนิติศาสตร์ และดนตรีศึกษา ส่วนสาขาวิชาที่ควรลดจำนวนอาจารย์ได้แก่ ภาษาไทย ประวัติศาสตร์ และนาฏศิลป์ นอกนั้นมี จำนวนใกล้เคียงกับเกณฑ์ที่ควรจะมี

จำนวนอาจารย์ที่ควรจะมี เมื่อพิจารณาจากจำนวนนักศึกษาเต็มเวลา(FTES) ในภาพ รวมทั้งคณะเท่ากับ 62 คน สาขาวิชาที่ควรเพิ่มอาจารย์มากที่สุดได้แก่ สาขาวิชาภาษาอังกฤษ รองลงไปได้แก่ สาขาวิชาปรัชญาและศาสนา ภาษาญี่ปุ่น ภูมิศาสตร์ รัฐศาสตร์และนิติศาสตร์ สาขาวิชาที่ควรลดจำนวนอาจารย์มากที่สุดได้แก่ สาขาวิชาภาษาไทย นาฏศิลป์ (ควรลดลงอีก 2 คน) ส่วนสาขาวิชาอื่น ๆ มีจำนวนใกล้เคียงกับเกณฑ์มาตรฐาน

4. คณะวิทยาการจัดการ

จำนวนชั่วโมงสอนรวมโดยเฉลี่ยตลอดปีการศึกษา ในภาพรวมทั้งคณะเท่ากับ 350 ชั่วโมงต่อสัปดาห์ สาขาวิชาที่มีจำนวนชั่วโมงสอนมากที่สุดได้แก่ สาขาวิชาบริหารและการจัดการ รองลงไปได้แก่ สาขาวิชานิติศาสตร์ และเศรษฐศาสตร์

สัดส่วนของอาจารย์ต่อจำนวนชั่วโมงสอนต่อสัปดาห์ในภาพรวมทั้งคณะเท่ากับ 1 : 10.61 ซึ่งใกล้เคียงกับเกณฑ์มาตรฐานของทบวงมหาวิทยาลัย สาขาวิชาที่มีสัดส่วนอาจารย์ต่อ ชั่วโมงสอนสูงที่สุดได้แก่ อุดสาหกรรมกรรมทอเย็บ รองลงไปได้แก่ เศรษฐศาสตร์ และบริหารและ การจัดการ ตามลำดับ

สัดส่วนอาจารย์กับจำนวนนักศึกษาเต็มเวลา(FTES)ในภาพรวมทั้งคณะเท่ากับ 1: 16.11 FTES ซึ่งต่ำกว่าเกณฑ์มาตรฐานของทบวงมหาวิทยาลัย สาขาวิชาที่มีสัดส่วนอาจารย์ต่อ

จำนวนอาจารย์ที่ควรจะมีเมื่อเปรียบเทียบกับเกณฑ์มาตรฐาน คำนวณจากจำนวนชั่วโมงสอน เท่ากับ 15 คน โดยจำนวนอาจารย์ที่มีคนครองในปัจจุบัน เท่ากับ 7 คน จำนวนอาจารย์ที่ควรจะมี คำนวณจาก FTES เท่ากับ 18 คน ซึ่งมากกว่าจำนวนอาจารย์ที่มีคนครอง

ประกาศคุณูปการ

งานวิจัยเรื่องนี้ คณะผู้วิจัยได้รับความเอื้ออนุเคราะห์ด้านงบประมาณจากสถาบันราชภัฏ
พิบูลสงคราม เพื่อสนับสนุนการวิจัยครั้งนี้ คณะผู้วิจัยจึงขอขอบพระคุณ ผู้ช่วยศาสตราจารย์
จุมพต ขำวีระ ผู้อำนวยการสำนักวางแผนและพัฒนา ที่ได้เล็งเห็นความสำคัญของการวิจัย
สถาบัน และได้จัดสรรงบประมาณสำหรับทำการวิจัยสถาบันโดยเฉพาะ เพื่อเป็นข้อมูลสำหรับ
ผู้บริหารที่จะนำไปใช้ประโยชน์ในการบริหารงานให้มีประสิทธิภาพยิ่งขึ้น ขอขอบพระคุณ สำนัก
ส่งเสริมวิชาการและสำนักวางแผนและพัฒนาที่ได้อำนวยความสะดวกในการให้ข้อมูลเกี่ยวกับการ
ลงทะเบียนเรียนของนักศึกษา และข้อมูลเกี่ยวกับคณาจารย์ของสถาบัน เพื่อดำเนินการวิจัยในครั้ง
นี้ และขอขอบคุณ คุณชราธาร ไหวหารพจน์ นักศึกษาโปรแกรมวิชาสถิติประยุกต์ ชั้นปีที่ 4 และ
คุณวรรณิกา ชาญสินธุ์ นักศึกษาโปรแกรมวิชาคณิตศาสตร์ ชั้นปีที่ 3 ของสถาบันราชภัฏพิบูล
สงคราม ที่ได้ช่วยดำเนินการเกี่ยวกับการวิเคราะห์ข้อมูลและการพิมพ์งานการวิจัยด้วยความวิริยะ
อุตสาหะ ทำให้งานวิจัยสำเร็จลงได้ด้วยดี

รองศาสตราจารย์วิราพร พงศ์อาจารย์
หัวหน้างานวิจัยสถาบัน สำนักวางแผนและพัฒนา
ประธานคณะกรรมการวิจัย

สารบัญ

บทที่	หน้า
1 บทนำ.....	1
ความเป็นมาและความสำคัญของปัญหา.....	1
จุดมุ่งหมายของการวิจัย.....	2
ความสำคัญของการวิจัย.....	2
ขอบเขตของการวิจัย.....	2
ข้อตกลงเบื้องต้น.....	2
คำนิยามศัพท์เฉพาะ.....	3
2 เอกสารและงานวิจัยที่เกี่ยวข้อง.....	5
เอกสารที่เกี่ยวข้อง.....	5
งานวิจัยที่เกี่ยวข้อง.....	7
3 วิธีดำเนินการวิจัย.....	11
แบบของการวิจัย.....	11
การเก็บรวบรวมข้อมูล.....	11
การวิเคราะห์ข้อมูล.....	11
เกณฑ์ในการวิเคราะห์ภาระงานสอน.....	11
3 ผลการวิเคราะห์ข้อมูล.....	15
ตอนที่ 1 ผลการวิเคราะห์ภาระงานสอนของอาจารย์คณะครุศาสตร์...	15
ตอนที่ 2 ผลการวิเคราะห์ภาระงานสอนของอาจารย์คณะวิทยาศาสตร์ และเทคโนโลยี.....	30
ตอนที่ 3 ผลการวิเคราะห์ภาระงานสอนของอาจารย์คณะมนุษยศาสตร์ และสังคมศาสตร์.....	45
ตอนที่ 4 ผลการวิเคราะห์ภาระงานสอนของอาจารย์คณะวิทยาการ จัดการ.....	60
ตอนที่ 5 ผลการวิเคราะห์ภาระงานสอนของอาจารย์คณะเทคโนโลยี การเกษตร.....	75
ตอนที่ 6 ผลการวิเคราะห์ภาระงานสอนของอาจารย์คณะเทคโนโลยี อุตสาหกรรม.....	90

สารบัญตาราง

ตารางที่	หน้า
1 จำนวนชั่วโมงสอนต่อสัปดาห์ของอาจารย์คณะครุศาสตร์ ภาคเรียนที่ 1 ปีการศึกษา 2542	15
2 ภาระงานสอนที่เป็นสัดส่วนอาจารย์ต่อจำนวนชั่วโมงสอนรวมต่อสัปดาห์ ของอาจารย์คณะครุศาสตร์ ภาคเรียนที่ 1 ปีการศึกษา 2542.....	16
3 จำนวนชั่วโมงสอนรวมต่อสัปดาห์ ของอาจารย์คณะครุศาสตร์ ภาคเรียนที่ 2 ปีการศึกษา 2542	18
4 ภาระงานสอนที่เป็นสัดส่วนอาจารย์ต่อจำนวนชั่วโมงสอนรวมต่อสัปดาห์ ของอาจารย์คณะครุศาสตร์ ภาคเรียนที่ 2 ปีการศึกษา 2542	19
5 จำนวนชั่วโมงสอนรวม ต่อสัปดาห์ ของอาจารย์คณะครุศาสตร์ ภาคเรียนที่ 1 และ 2 ปีการศึกษา 2542	21
6 ภาระงานสอนที่เป็นสัดส่วนอาจารย์ต่อจำนวนชั่วโมงสอนรวมต่อสัปดาห์ ของอาจารย์คณะครุศาสตร์ ภาคเรียนที่ 1 และ 2 ปีการศึกษา 2542 ...	22
7 ภาระงานสอนที่เป็นสัดส่วนอาจารย์ต่อจำนวนนักศึกษาเต็มเวลา ของอาจารย์คณะครุศาสตร์ ภาคเรียนที่ 1 ปีการศึกษา 2542	24
8 ภาระงานสอนที่เป็นสัดส่วนอาจารย์ต่อจำนวนนักศึกษาเต็มเวลา ของอาจารย์คณะครุศาสตร์ ภาคเรียนที่ 2 ปีการศึกษา 2542	26
9 ภาระงานสอนที่เป็นสัดส่วนอาจารย์ต่อจำนวนนักศึกษาเต็มเวลา ของอาจารย์คณะครุศาสตร์ ภาคเรียนที่ 1 และ 2 ปีการศึกษา 2542 ...	28
10 จำนวนชั่วโมงสอนต่อสัปดาห์ของอาจารย์คณะวิทยาศาสตร์และเทคโนโลยี ภาคเรียนที่ 1 ปีการศึกษา 2542	30
11 ภาระงานสอนที่เป็นสัดส่วนอาจารย์ต่อจำนวนชั่วโมงสอนรวมต่อสัปดาห์ ของอาจารย์คณะวิทยาศาสตร์และเทคโนโลยี ภาคเรียนที่ 1 ปีการศึกษา 2542.....	31
12 จำนวนชั่วโมงสอนรวมต่อสัปดาห์ ของอาจารย์คณะวิทยาศาสตร์ ฯ ภาคเรียนที่ 2 ปีการศึกษา 2542	33
13 ภาระงานสอนที่เป็นสัดส่วนอาจารย์ต่อจำนวนชั่วโมงสอนรวมต่อสัปดาห์ ของอาจารย์คณะวิทยาศาสตร์ ฯ ภาคเรียนที่ 2 ปีการศึกษา 2542 ...	34
14 จำนวนชั่วโมงสอนรวม ต่อสัปดาห์ ของอาจารย์คณะวิทยาศาสตร์ ฯ ภาคเรียนที่ 1 และ 2 ปีการศึกษา 2542	36

สารบัญแนภูมิ

แนภูมิที่	หน้า
1 สัดส่วนของอาจารย์คณะครุศาสตร์ต่อชั่วโมงสอนต่อสัปดาห์ ในภาคเรียนที่ 1/2542.....	17
2 สัดส่วนของอาจารย์คณะครุศาสตร์ต่อชั่วโมงสอนต่อสัปดาห์ ในภาคเรียนที่ 2/2542.....	20
3 สัดส่วนของอาจารย์คณะครุศาสตร์ต่อชั่วโมงสอนต่อสัปดาห์ โดยเฉลี่ยตลอดปีการศึกษา 2542	23
4 สัดส่วนของอาจารย์คณะครุศาสตร์ต่อจำนวนนักศึกษาเต็มเวลา ในภาคเรียนที่ 1/2542.....	25
5 สัดส่วนของอาจารย์คณะครุศาสตร์ต่อจำนวนนักศึกษาเต็มเวลา ในภาคเรียนที่ 2/2542.....	27
6 สัดส่วนของอาจารย์คณะครุศาสตร์ต่อจำนวนนักศึกษาเต็มเวลา โดยเฉลี่ยตลอดปีการศึกษา 2542	29
7 สัดส่วนของอาจารย์คณะวิทยาศาสตร์และเทคโนโลยีต่อชั่วโมงสอน ต่อสัปดาห์ ในภาคเรียนที่ 1/2542.....	32
8 สัดส่วนของอาจารย์คณะวิทยาศาสตร์และเทคโนโลยีต่อชั่วโมงสอน ต่อสัปดาห์ ในภาคเรียนที่ 2/2542.....	35
9 สัดส่วนของอาจารย์คณะวิทยาศาสตร์และเทคโนโลยีต่อชั่วโมงสอน ต่อสัปดาห์ ตลอดปีการศึกษา 2542.....	35
10 สัดส่วนของอาจารย์คณะวิทยาศาสตร์และเทคโนโลยีต่อจำนวนนักศึกษา เต็มเวลา ในภาคเรียนที่ 1/2542.....	40
11 สัดส่วนของอาจารย์คณะวิทยาศาสตร์และเทคโนโลยีต่อจำนวนนักศึกษา เต็มเวลา ในภาคเรียนที่ 2/2542.....	42
12 สัดส่วนของอาจารย์คณะวิทยาศาสตร์และเทคโนโลยีต่อจำนวนนักศึกษา เต็มเวลา โดยเฉลี่ยตลอดปีการศึกษา 2542.....	44
13 สัดส่วนของอาจารย์คณะมนุษยศาสตร์และสังคมศาสตร์ต่อชั่วโมงสอน ต่อสัปดาห์ ในภาคเรียนที่ 1/2542.....	47
14 สัดส่วนของอาจารย์คณะมนุษยศาสตร์และสังคมศาสตร์ต่อชั่วโมงสอน ต่อสัปดาห์ ในภาคเรียนที่ 2/2542.....	50

สารบัญแนกมุข (ต่อ)

แผนกมุขที่	หน้า
30 สัตุส่วนของอาจารย์คณะเทคโนโลยีการเกษตรต่อจำนวนนักศึกษา เติมเวลา โดยเฉลี่ยตลอดปีการศึกษา 2542.....	89
31 สัตุส่วนของอาจารย์คณะเทคโนโลยีอุตสาหกรรมต่อชั่วโมงสอน ต่อสัปดาห์ ในปีการศึกษา 2542.....	92
32 สัตุส่วนของอาจารย์คณะเทคโนโลยีอุตสาหกรรมต่อจำนวนนักศึกษา เติมเวลา ในปีการศึกษา 2542.....	94

บทที่ 1

บทนำ

ความเป็นมาและความสำคัญของปัญหา

สถาบันราชภัฏพิบูลสงคราม เป็นสถาบันอุดมศึกษาที่มุ่งผลิตกำลังคนที่สนองความต้องการของท้องถิ่น และสอดคล้องกับแผนพัฒนาเศรษฐกิจและสังคมแห่งชาติ ทั้งที่เป็นนักวิชาการทั้งวิชาการและวิชาชีพชั้นสูง ในการจัดกิจกรรมการเรียนการสอนและประสบการณ์เรียนสูงจะมุ่งเน้นการปฏิบัติควบคู่กับทฤษฎีและยึดหลักความร่วมมือระหว่างสถาบันการศึกษาและสถาบันชุมชน นำไปสู่การพัฒนา ก่อให้เกิดความก้าวหน้าทางวิชาการ และพัฒนาผู้เรียนให้มีสมรรถภาพในวิชาทั้งในด้านความรู้ ด้านเทคนิควิธีและการจัดการงานอาชีพและด้านคุณธรรม

การจัดการศึกษาให้บรรลุวัตถุประสงค์ได้นั้นต้องอาศัยองค์ประกอบสำคัญหลายด้าน ไม่ว่าจะเป็นนโยบาย การบริหาร บุคลากร งบประมาณ วัสดุอุปกรณ์และการจัดการองค์ประกอบที่สำคัญที่สุด ได้แก่ บุคลากรที่เป็นอาจารย์ผู้สอน ซึ่งถือว่าเป็นบุคลากรหลักของสถาบันที่มีภาระหน้าที่ทั้งในด้านการสอน การบริการทางวิชาการแก่สังคม การวิจัยและการทำนุบำรุงศิลปวัฒนธรรม โดยเฉพาะอย่างยิ่งภาระในด้านการสอนของอาจารย์ นับเป็นภารกิจที่สำคัญยิ่ง นับเป็นหัวใจของการจัดการศึกษาของสถาบันให้เป็นไปอย่างมีประสิทธิภาพ ถ้าอาจารย์ผู้สอนสามารถปฏิบัติภารกิจในด้านนี้ได้เป็นอย่างดีและมีคุณภาพก็จะส่งผลต่อคุณภาพของการผลิตบัณฑิตให้ออกไปรับใช้ชาติและสังคมได้อย่างมีประสิทธิภาพด้วยเช่นกัน

การปฏิบัติภาระหน้าที่ด้านการสอนของอาจารย์ในสถาบันจะมีคุณภาพหรือไม่ย่อมขึ้นอยู่กับภาระที่อาจารย์แต่ละคนได้ปฏิบัติหน้าที่ได้สอดคล้องกับความรู้ความสามารถที่ตนมีอยู่ มีวัสดุและสื่อในการเรียนการสอนเพียงพอทันสมัย ตลอดจนมีภาระงานสอนที่ไม่มากเกินไป ทบวงมหาวิทยาลัย ได้เห็นความสำคัญเกี่ยวกับภาระงานสอนของอาจารย์ จึงได้กำหนดเกณฑ์มาตรฐานการศึกษาระดับอุดมศึกษาเพื่อให้ใช้เป็นแนวทางในการปฏิบัติเพื่อให้การจัดการศึกษาเป็นไปอย่างมีประสิทธิภาพ แต่ในส่วนของสถาบันราชภัฏพิบูลสงคราม ยังขาดการศึกษาในเรื่องนี้ทำให้อาจารย์ในบางคณะ บางสาขาวิชามีภาระงานสอนมากเกินไป ในขณะที่บางคณะ บางสาขาวิชามีภาระงานสอนน้อยเกินไป

ดังนั้น คณะผู้วิจัยจึงเห็นความจำเป็นในการศึกษาภาระงานสอนของอาจารย์สถาบันราชภัฏพิบูลสงคราม เพื่อจะได้ทราบว่าคุณภาพผู้สอนในแต่ละคณะและแต่ละสาขาวิชา มีปริมาณงานสอนสูงหรือต่ำเพียงใด ซึ่งจะเป็นแนวทางในการกำหนดอัตรากำลังและสรรหาบุคลากรให้สอดคล้องกับความต้องการ ความจำเป็นและวางแผนในการพัฒนาสถาบันต่อไป

บทที่ 2

เอกสารและงานวิจัยที่เกี่ยวข้อง

เอกสารที่เกี่ยวข้อง

ทบวงมหาวิทยาลัยได้กำหนดเกณฑ์มาตรฐานการศึกษาระดับอุดมศึกษา สำหรับแผนพัฒนาการศึกษาระยะที่ 8 (พ.ศ. 2540 - 2544) เพื่อเป็นแนวทางในการปฏิบัติสำหรับสถาบันอุดมศึกษาที่เป็นส่วนราชการหรือไม่เป็นส่วนราชการดังนี้ (สำนักนโยบายและแผนอุดมศึกษา สำนักงานปลัดทบวงมหาวิทยาลัย . 2537)

1. บุคลากร

อัตราส่วนอาจารย์ : นักศึกษา (สำหรับสถาบันอุดมศึกษาจำกัดรับ) ดังนี้

1.1 ระดับอนุปริญญาและปริญญาตรี

สาขาวิชา	รัฐ	เอกชน
1. ศึกษาศาสตร์และสาขาวิชาการฝึกหัดครู	1 : 15	
2. มนุษยศาสตร์ ศาสนา และเทววิทยา	1 : 18	ไม่น้อยกว่า 1 : 25
3. วิจิตรศิลป์และประยุกต์ศิลป์	1 : 8	ไม่น้อยกว่า 1 : 8
4. นิติศาสตร์	1 : 18	ไม่น้อยกว่า 1 : 50
5. สังคมศาสตร์และพฤติกรรมศาสตร์	1 : 18	ไม่น้อยกว่า 1 : 25
6. การบริหารพาณิชยกรรมและธุรกิจ	1 : 18	ไม่น้อยกว่า 1 : 25
7. การสื่อสารมวลชนและการเอกสาร	1 : 18	
8. คหกรรมศาสตร์	1 : 18	ไม่น้อยกว่า 1 : 25
9. ธุรกิจบริการ	1 : 18	ไม่น้อยกว่า 1 : 25
10. วิทยาศาสตร์ธรรมชาติ	1 : 10	
11. คณิตศาสตร์และวิทยาการคอมพิวเตอร์	1 : 10	ไม่น้อยกว่า 1 : 20
12. แพทยศาสตร์และวิชาที่เกี่ยวข้องกับสุขภาพ	1 : 4	ไม่น้อยกว่า 1 : 8
13. วิศวกรรมศาสตร์	1 : 10	ไม่น้อยกว่า 1 : 20
14. สถาปัตยกรรมศาสตร์และการผังเมือง	1 : 4	ไม่น้อยกว่า 1 : 8
15. การอาชีวะ ทัศนกรรมและอุตสาหกรรม	1 : 10	
16. การขนส่งและการคมนาคม	1 : 10	
17. เกษตรศาสตร์ วนศาสตร์และประมง	1 : 10	ไม่น้อยกว่า 1 : 20
18. เกษตรศาสตร์	1 : 4	1 : 8
19. สัตวแพทยศาสตร์	1 : 3.5	1 : 8
20. อื่น ๆ	1 : 18 หรือ	1 : 10 แล้วแต่กรณี

ผลรวมทั้งปีการศึกษาของนศ.ที่ลงทะเบียนเรียนแต่ละวิชา \times จำนวนหน่วยกิตของวิชานั้น

จำนวนนักศึกษาเต็มเวลา =

จำนวนหน่วยกิตตามหลักสูตรต่อปีการศึกษา(ปริญญาตรี = 36 บัณฑิตศึกษา = 24)

4. การงานวิจัย

ต้องเป็นงานวิจัยที่ได้รับความเห็นชอบจากมหาวิทยาลัยหรือหน่วยงานวิจัยของชาติ ที่ทบวงมหาวิทยาลัยให้การรับรอง โดยคำนวณได้ไม่เกินร้อยละ 10 ของภาระงานสอน ต่อสัปดาห์

5. การควบคุมวิทยานิพนธ์

สถาบันอุดมศึกษาของรัฐและเอกชน ให้มีสัดส่วน ดังนี้

แผน ก อัตราส่วนอาจารย์ : นักศึกษา = 1 : 5

แผน ข อัตราส่วนอาจารย์ : นักศึกษา = 1 : 10

6. การงานการบริหาร

คำนวณจากภาระงานการบริหาร (ซึ่งแล้วแต่ลักษณะของงานบริหาร) แต่ต้องไม่เกินร้อยละ 80 ของการปฏิบัติงานตามภาระหน้าที่ของอาจารย์ (ภาระหน้าที่ของอาจารย์คือ สอน วิจัย การบริการทางวิชาการ และการทำนุบำรุงศิลปวัฒนธรรม)

งานวิจัยที่เกี่ยวข้อง

งานวิจัยที่เกี่ยวกับภาระงานสอนของอาจารย์ในสถาบันอุดมศึกษาพบว่ายังไม่ค่อยมีการทำการศึกษาในเรื่องนี้กันเท่าใดนัก คณะผู้วิจัยจะขอสรุปงานวิจัยที่ได้ศึกษามาพอสังเขป ดังนี้

สมหวัง เพชรกลาง และคณะ (2531) ได้ศึกษาภาระงานสอนนิสิตภาคปกติภาคเรียนที่ 2 ปีการศึกษา 2531 ของมหาวิทยาลัยศรีนครินทรวิโรฒมหาสารคาม พบว่า มหาวิทยาลัยมีภาระงานสอนเมื่อพิจารณาจากจำนวนนักศึกษาที่ปรับน้ำหนักเป็นปริญญาตรี แล้วได้ทั้งสิ้น 1,439.84 FTES มีจำนวนอาจารย์ตามตำแหน่ง 120 คน โดยเฉลี่ยแล้วมีอัตราส่วนอาจารย์ 1 คน : จำนวนนักศึกษาเต็มเวลาเท่ากับ 1 : 12 คณะที่มีภาระงานสอนสูงกว่าเกณฑ์ทบวงได้แก่ คณะศึกษาศาสตร์ 1 : 16 และคณะพลศึกษา 1 : 33

จำนวนวิชาที่ต้องรับผิดชอบในการสอนของอาจารย์ มหาวิทยาลัยมีรายวิชาที่เปิดสอนจำนวน 281 รายวิชา โดยเฉลี่ยแล้วพบว่าอาจารย์มีภาระงานสอนในภาคเรียนที่ 2 จำนวน 1.51 วิชาต่อคน

ทัศนีย์ บัวระภา และคณะ (2532) ได้ศึกษาภาระงานสอนนิสิตภาคปกติ ปีการศึกษา 2532 ของอาจารย์ของมหาวิทยาลัยศรีนครินทรวิโรฒมหาสารคามพบว่า มหาวิทยาลัยมีภาระงานสอนเมื่อพิจารณาจากจำนวนนักศึกษาที่ปรับน้ำหนักเป็นปริญญาตรีแล้วได้ทั้งสิ้น

การแพทย์ คณะสัตวแพทยศาสตร์และคณะสถาปัตยกรรมศาสตร์คิดเป็น 5.4 ชั่วโมงต่อสัปดาห์ต่อคน เท่ากัน

สุพัตรา ครอบงูท (2540) ได้ศึกษาวิเคราะห์ภาระงานสอนของอาจารย์มหาวิทยาลัยขอนแก่นปีการศึกษา 2539 พบว่ามหาวิทยาลัยมีภาระงานสอนของอาจารย์ที่เป็นนักศึกษาเต็มเวลาทั้งสิ้น 12,297.3 FTES (ปรับน้ำหนักเป็นปริญญาตรีแล้ว) โดยมีอัตราส่วนอาจารย์ต่อนักศึกษาเต็มเวลาเท่ากับ 1 : 7.4 คณะที่นักศึกษาเต็มเวลามาก 3 อันดับแรก คือ คณะวิทยาศาสตร์ (2,633.5 FTES) คณะมนุษยศาสตร์และสังคมศาสตร์ (2,043.3 FTES) และคณะวิทยาศาสตร์ (1,495.9 FTES)

ภาระงานสอนของอาจารย์ที่เป็นจำนวนชั่วโมงสอนรวมต่อสัปดาห์ พบว่า ในปีการศึกษา 2539 มีภาระงานสอนเฉลี่ยทั้งปี เท่ากับ 21,996.7 ชั่วโมงต่อสัปดาห์ เฉลี่ยต่อภาคการศึกษา 10,998.3 ชั่วโมงต่อสัปดาห์ คณะที่มีชั่วโมงสอนรวมต่อสัปดาห์มาก 3 อันดับแรก คือคณะแพทยศาสตร์ คิดเป็น 2,232.3 ชั่วโมงต่อสัปดาห์ คณะวิทยาศาสตร์ คิดเป็น 1,389.7 ชั่วโมงต่อสัปดาห์ และคณะวิศวกรรมศาสตร์ คิดเป็น 1,495.9 ชั่วโมงต่อสัปดาห์ คณะที่ภาระงานสอนสูงสุด คือ คณะศิลปกรรมศาสตร์ คิดเป็น 15.9 ชั่วโมงต่อสัปดาห์ต่อคน รองลงมาคือ คณะพยาบาลศาสตร์ คิดเป็น 9.3 ชั่วโมงต่อสัปดาห์ต่อคน และคณะสถาปัตยกรรมศาสตร์ คิดเป็น 8.4 ชั่วโมงต่อสัปดาห์ต่อคน คณะที่ภาระงานสอนต่ำสุด คือ คณะเทคโนโลยี คณะสัตวแพทยศาสตร์ และสถาปัตยกรรมศาสตร์ คิดเป็น 4.7, 5.3 และ 5.6 ชั่วโมงต่อสัปดาห์ต่อคน ตามลำดับ

กองแผนงาน สำนักงานอธิการบดี มหาวิทยาลัยขอนแก่น (2541) ได้ทำการศึกษาภาระงานสอนของอาจารย์ปีการศึกษา 2540 ผลการศึกษาสรุปว่ามหาวิทยาลัยขอนแก่นมีจำนวนอาจารย์ทั้งสิ้น 1,676 คน จำนวนนักศึกษาหัวจริงในระดับปริญญาตรี 13,401 คน ระดับบัณฑิตศึกษา 2,097 คน เมื่อคิดโดยอัตราส่วนของอาจารย์ต่อนักศึกษาเต็มเวลาเท่ากับ 1 : 7.58 คน

ภาระงานสอนของอาจารย์เมื่อพิจารณาจากจำนวนนักศึกษาเต็มเวลา โดยเฉลี่ยทั้งมหาวิทยาลัยเท่ากับ 1 : 7.6 คน โดยที่คณะวิทยาศาสตร์เทคโนโลยี มีอัตราอาจารย์ต่อนักศึกษาเต็มเวลาเท่ากับ 1 : 13.7 คน คณะเกษตรศาสตร์เท่ากับ 1 : 8 คน คณะศึกษาศาสตร์เท่ากับ 1 : 9.5 คน คณะวิทยาการจัดการเท่ากับ 1 : 18 คน เมื่อพิจารณาจากจำนวนชั่วโมงสอนต่อสัปดาห์โดยเฉลี่ยทั้งมหาวิทยาลัยมีอัตราส่วนเท่ากับ 1 : 7.3 คน โดยที่คณะวิทยาศาสตร์เท่ากับ 1 : 6.8 คน คณะเกษตรศาสตร์เท่ากับ 1 : 6.6 คน คณะศึกษาศาสตร์เท่ากับ 1 : 6.1 คน คณะวิทยาการจัดการเท่ากับ 1 : 9.0 คน คณะมนุษยศาสตร์และสังคมศาสตร์เท่ากับ 1 : 7.7 คน

บทที่ 3

วิธีดำเนินการวิจัย

แบบของการวิจัย

ในการศึกษาวิจัยครั้งนี้ ใช้การวิเคราะห์เอกสาร โดยใช้แบบรายงานการลงทะเบียนเรียนของนักศึกษาภาคปกติ ปีการศึกษา 2542 ในภาคเรียนที่ 1 และภาคเรียนที่ 2

การเก็บรวบรวมข้อมูล

คณะผู้วิจัยได้รวบรวมข้อมูล จากแบบรายงานการลงทะเบียนรายวิชาของสำนักส่งเสริมวิชาการโดยศึกษาจำนวนนักศึกษาที่ลงทะเบียนเรียนในแต่ละรายวิชาของภาคเรียนที่ 1 ปีการศึกษา 2542 และภาคเรียนที่ 2 ปีการศึกษา 2542 ของนักศึกษาภาคปกติระดับปริญญาตรี และศึกษาจำนวนอาจารย์จำแนกตามคณะ/สาขาวิชา จากสำนักวางแผนและพัฒนาของสถาบันราชภัฏพิบูลสงคราม

การวิเคราะห์ข้อมูล

ในการศึกษาภาระงานสอนของอาจารย์ครั้งนี้คณะผู้วิจัยได้ทำการศึกษาใน 2 แนวทาง ได้แก่

แนวทางที่ 1 วิเคราะห์จากอาจารย์เต็มเวลา (FTEF) หรือพิจารณาจากจำนวนชั่วโมงสอนต่อสัปดาห์ โดยการรวบรวมจำนวนชั่วโมงสอนทั้งภาคบรรยายและภาคทฤษฎีรวมเข้าด้วยกันและใช้สูตรในการคำนวณดังนี้

1. อาจารย์เต็มเวลา (FTEF : Full Time Equivalent Faculty)

อาจารย์เต็มเวลา 1 คน = อาจารย์ที่ทำหน้าที่ในการสอนบรรยาย 10 ชั่วโมงต่อสัปดาห์ต่อภาคการศึกษา ในระดับปริญญาตรี

2. ชั่วโมงสอนต่อสัปดาห์ (H : Hour per Week)

$$H = \text{ชั่วโมงสอนบรรยาย} + \text{ชั่วโมงสอนภาคปฏิบัติ (ที่ปรับน้ำหนักเป็นภาคบรรยายแล้ว)}$$

ในกรณีที่อาจารย์คนหนึ่งมีชั่วโมงการสอนเป็นทั้งภาคบรรยายและภาคปฏิบัติให้ปรับน้ำหนักชั่วโมงการสอนภาคปฏิบัติให้เป็นชั่วโมงการสอนภาคบรรยาย จากนั้นจึงรวมชั่วโมงในการสอนทั้งสองส่วนเข้าด้วยกัน

การปรับน้ำหนักชั่วโมงในการสอนภาคปฏิบัติให้เป็นชั่วโมงสอนภาคบรรยายให้ปฏิบัติตามโครงสร้างของหลักสูตรแต่ละรายวิชา เช่น รายวิชา1043406 ความรู้พื้นฐานเกี่ยวกับ

4. การกำหนดจำนวนชั่วโมงสอนเฉลี่ยอาจารย์ 1 คน ในสาขาวิชา หรือ ภาระงานสอนโดยเฉลี่ย

$$\text{จำนวนชั่วโมงสอนเฉลี่ย} = \frac{\text{จำนวนชั่วโมงสอนรวมของภาควิชาต่อสัปดาห์}}{\text{จำนวนอาจารย์ทั้งหมดในสาขาวิชา}}$$

แนวทางที่ 2 พิจารณาจากจำนวนนักศึกษาเต็มเวลา

ในการศึกษาภาระงานสอนของอาจารย์จากจำนวนนักศึกษาเต็มเวลา ใช้สูตรดังนี้

1. ศึกษาจำนวนหน่วยกิตนักศึกษา (Student Credit Hours : SCH) จากสูตร
SCH = ผลรวมของผลคูณระหว่างจำนวนนักศึกษาที่ลงทะเบียนเรียนกับจำนวน
หน่วยกิตแต่ละรายวิชาสาขาวิชาหรือคณะนั้นเปิดสอน

2. ศึกษาจำนวนนักศึกษาเต็มเวลา (Full Time Equivalence Student : FTES)
จากสูตร

$$\text{FTES} = \text{SCH} \div 18 \text{ (ต่อภาคการศึกษา)}$$

$$\text{FTES} = \text{SCH} \div 36 \text{ (ต่อปีการศึกษา)}$$

3. ศึกษาภาระงานสอนของอาจารย์ในแต่ละสาขาวิชาหรือคณะ (Teaching Load)
จากสูตร

$$\text{ภาระงานสอน} = \frac{\text{จำนวนนักศึกษาเต็มเวลา}}{\text{จำนวนอาจารย์}}$$

4. การคำนวณอาจารย์ที่ควรจะมีจากสูตร

$$\text{จำนวนอาจารย์ที่ควรจะมี} = \frac{\text{จำนวนนักศึกษาเต็มเวลา}}{\text{เกณฑ์มาตรฐานสัดส่วนอาจารย์ต่อนักศึกษาเต็มเวลา}}$$

เกณฑ์ในการวิเคราะห์ภาระงานสอน

ในการวิเคราะห์ภาระงานสอนครั้งนี้ใช้เกณฑ์ที่ทบวงมหาวิทยาลัยกำหนด ดังนี้

1. การใช้จำนวนชั่วโมงสอนเป็นแนวทางในการพิจารณาใช้เกณฑ์มาตรฐานของทบวง
มหาวิทยาลัยที่กำหนดชั่วโมงสอนเฉลี่ยต่อสัปดาห์ต่ออาจารย์ 1 คน เพื่อใช้ในการคำนวณ
อัตรากำลัง คือ อาจารย์เต็มเวลา (Full Time Equivalence of Faculty : FTEF)
หมายถึง อาจารย์ที่ปฏิบัติหน้าที่ในสาขาวิชาหรือคณะเต็มเวลาโดยติดตามอัตราส่วนการปฏิบัติงาน
งานโดยให้อาจารย์เต็มเวลา 1 คน เท่ากับ อาจารย์ที่ทำหน้าที่สอนภาคบรรยายหรือเทียบเท่า
ภาคบรรยาย 10 ชั่วโมงต่อสัปดาห์

2. การใช้จำนวนนักศึกษาเต็มเวลาเป็นแนวทางในการพิจารณา ใช้เกณฑ์มาตรฐาน
ทบวงมหาวิทยาลัย ดังนี้

บทที่ 4

ผลการวิเคราะห์ข้อมูล

ในการนำเสนอผลการวิเคราะห์ข้อมูลเกี่ยวกับภาระงานสอนของอาจารย์ คณะผู้วิจัยจะเสนอผลโดยจำแนกตามคณะและสาขาวิชา โดยพิจารณาจาก 2 แนวทาง ได้แก่

1. พิจารณาจากจำนวนชั่วโมงสอนรวมต่อสัปดาห์
2. พิจารณาจากจำนวนนักศึกษาเต็มเวลา(FTES)

ตอนที่ 1 ผลการวิเคราะห์ภาระงานสอนของอาจารย์ คณะครุศาสตร์ ปรากฏผลดัง
ในตารางที่ 1 - 9 ดังนี้

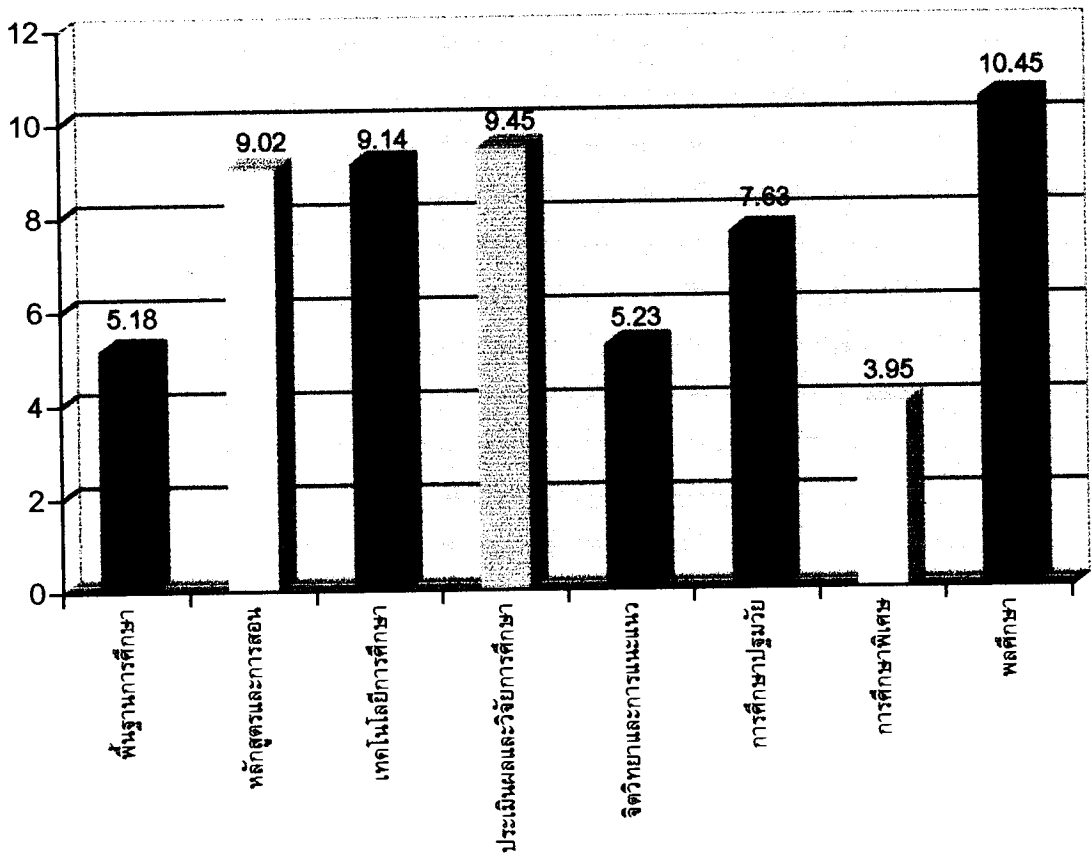
ตารางที่ 1 จำนวนชั่วโมงสอนรวมต่อสัปดาห์ ของอาจารย์ คณะครุศาสตร์ ภาคเรียนที่ 1
ปีการศึกษา 2542

สาขาวิชา	ระดับปริญญาตรี				จำนวน ชั่วโมงสอน ต่อสัปดาห์
	บรรยาย	ปฏิบัติ	ปรับเป็น บรรยาย	รวม บรรยาย	
วิชาการร่วมในคณะ	-	511.75	102.35	102.35	102.35
พื้นฐานการศึกษา	29	14.50	7.25	36.25	36.25
หลักสูตรและการสอน	66	102.60	51.31	117.31	117.31
เทคโนโลยีการศึกษา	11	66.10	25.55	36.55	36.55
ประเมินผลและวิจัยการศึกษา	11	53.60	26.80	37.80	37.80
จิตวิทยาและการแนะแนว	28	27.70	13.85	41.85	41.85
การศึกษาปฐมวัย	20	36.30	18.15	38.15	38.15
การศึกษาพิเศษ	14	5.70	1.80	15.80	15.80
พลศึกษา	22	39.60	19.80	41.80	41.80
รวม	201	857.85	266.86	467.86	467.86

เดียว เท่ากับ 1 : 10.45 ชั่วโมงต่อคนต่อสัปดาห์ รองลงไปได้แก่ สาขาวิชาการประเมินผลและวิจัย การศึกษา เทคโนโลยีการศึกษา และพื้นฐานการศึกษาตามลำดับ สาขาที่มีสัดส่วนอาจารย์ต่อ ชั่วโมงสอนต่ำที่สุดได้แก่ สาขาวิชาการศึกษาพิเศษ คิดเป็น 1 : 3.95 ชั่วโมงต่อสัปดาห์

เมื่อเปรียบเทียบกับจำนวนอาจารย์ที่ควรจะมีตามเกณฑ์มาตรฐานของทบวง มหาวิทยาลัย ซึ่งกำหนดไว้ว่า สัดส่วนระหว่างอาจารย์เต็มเวลา ในการสอนระดับปริญญาตรี 1 คน เท่ากับ 10 ชั่วโมง พบว่า ในภาพรวมในภาคเรียนที่ 1 อาจารย์คณะครุศาสตร์ ควรจะมี จำนวน 48 คน ซึ่งใกล้เคียงกับจำนวนอาจารย์ที่มีอยู่จริงในปัจจุบัน ซึ่งเท่ากับ 49 คน เมื่อ พิจารณาในแต่ละสาขาวิชา พบว่า อาจารย์ในสาขาวิชาจิตวิทยาและการแนะแนว จำนวนอาจารย์ที่ มีอยู่จริงมากกว่าจำนวนที่ควรจะมีมากที่สุด รองลงไปได้แก่สาขาวิชาพื้นฐานการศึกษา และสาขา การศึกษาพิเศษ ส่วนในสาขาวิชาอื่น ๆ มีจำนวนอาจารย์ที่มีอยู่จริงใกล้เคียงกับเกณฑ์ที่ควรจะมี

จำนวนชั่วโมงสอน



แผนภูมิที่ 1 สัดส่วนของอาจารย์คณะครุศาสตร์ต่อชั่วโมงสอนต่อสัปดาห์ ในภาคเรียนที่ 1/2542

ตารางที่ 4 ภาระงานสอนที่เป็นสัดส่วนอาจารย์ต่อจำนวนชั่วโมงสอนรวมต่อสัปดาห์ ของอาจารย์
คณะครุศาสตร์ ภาควิชาปีที่ 2 ปีการศึกษา 2542

สาขาวิชา	จำนวน ชั่วโมงสอนเฉลี่ย ต่อภาคการศึกษา ต่อสัปดาห์	อาจารย์ ทั้งหมด (ที่มีคนครอง)	สัดส่วน อาจารย์: ชั่วโมงสอน	จำนวน อาจารย์ ที่ควรจะมี
วิชาการวมในคณะ	28.40	-	-	3
พื้นฐานการศึกษา	38.40	7	5.49	4
หลักสูตรและการสอน	90.57	13	6.97	9
เทคโนโลยีการศึกษา	31.60	4	7.90	3
ประเมินผลและวิจัยการศึกษา	27	4	6.75	3
จิตวิทยาและการแนะแนว	68.60	8	8.58	7
การศึกษาปฐมวัย	38.60	5	7.72	4
การศึกษาพิเศษ	20.15	4	5.04	2
พลศึกษา	43.65	4	10.90	4
รวม	376.97	49	7.69	39

จากตารางที่ 4 แสดงว่าในภาควิชาปีที่ 2 อาจารย์คณะครุศาสตร์ มีจำนวนชั่วโมงสอนโดยเฉลี่ยเท่ากับ 1 : 7.69 ชั่วโมงต่อสัปดาห์ และแทบทุกสาขาวิชามีจำนวนชั่วโมงสอนต่ำกว่าเกณฑ์มาตรฐาน ยกเว้นอาจารย์ในสาขาวิชาพลศึกษา ซึ่งมีจำนวนชั่วโมงสอนโดยเฉลี่ยต่อสัปดาห์มากที่สุด เท่ากับ 10.9 ชั่วโมง ซึ่งเท่ากับเกณฑ์ของทบวงมหาวิทยาลัย รองลงไป ได้แก่ สาขาจิตวิทยาและการแนะแนว เทคโนโลยีการศึกษา และศึกษาปฐมวัย ตามลำดับ

เมื่อเปรียบเทียบกับเกณฑ์มาตรฐานของทบวงมหาวิทยาลัย พบว่า อาจารย์ที่ควรจะมีในคณะครุศาสตร์ เท่ากับ 39 คน ในขณะที่ในปัจจุบันมีอาจารย์ ที่มีคนครอง เท่ากับ 49 คน เมื่อพิจารณาในรายสาขาวิชาพบว่า สาขาวิชาที่มีจำนวนอาจารย์มากกว่าที่ควรจะมีได้แก่ สาขาวิชาหลักสูตรและการสอน พื้นฐานการศึกษา และการศึกษาพิเศษ ส่วนสาขาอื่น ๆ มีจำนวนอาจารย์ที่มีคนครองใกล้เคียงกับเกณฑ์ที่ควรจะมี

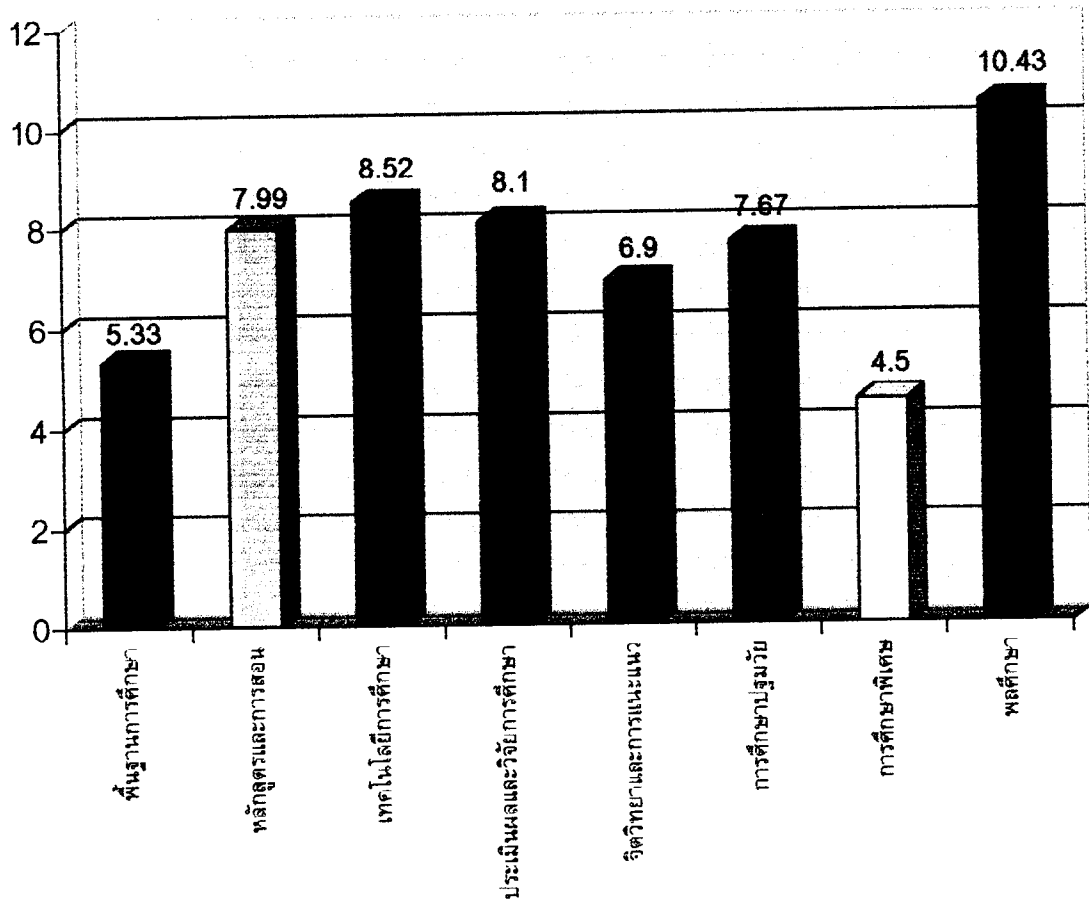
ตารางที่ 5 จำนวนชั่วโมงสอนรวมต่อสัปดาห์ของอาจารย์ คณะครุศาสตร์ ภาคเรียนที่ 1และ2
ปีการศึกษา 2542

สาขาวิชา	ระดับปริญญาตรี				จำนวน ชั่วโมงสอน ต่อสัปดาห์ (ทั้งปี)	จำนวน ชั่วโมงสอนรวม โดยเฉลี่ยต่อ ภาคการศึกษา ต่อสัปดาห์(H)
	บรรยาย	ปฏิบัติ	ปรับเป็น บรรยาย	รวม บรรยาย		
วิชาการร่วมในคณะ	-	606.42	130.75	130.75	130.75	65.38
พื้นฐานการศึกษา	62	25.30	12.65	74.65	74.65	37.33
หลักสูตรและการสอน	100	254.34	107.88	207.88	207.88	103.94
เทคโนโลยีการศึกษา	23	105.30	45.15	68.15	63.30	34.08
ประเมินผลและวิจัยการศึกษา	22	85.60	42.80	64.80	64.80	32.40
จิตวิทยาและการแนะแนว	91	38.90	19.45	110.45	110.45	55.23
การศึกษาปฐมวัย	43	72.02	33.75	76.75	76.75	38.38
การศึกษาพิเศษ	32	10	3.95	35.95	35.95	17.98
พลศึกษา	44	82.90	41.45	85.45	85.45	41.73
รวม	417	1,280.78	437.83	854.83	854.83	427.42

จากตารางที่ 5 เมื่อพิจารณาจำนวนชั่วโมงสอนต่อสัปดาห์ ของอาจารย์คณะครุศาสตร์
ตลอดปีการศึกษา 2542 พบว่า โดยเฉลี่ยแล้ว คณะครุศาสตร์มีชั่วโมงสอนต่อสัปดาห์ เท่ากับ 427.42
ชั่วโมง โดยคิดเป็นชั่วโมงสอนสาขาวิชาหลักสูตรและการสอนมากที่สุด คิดเป็น 103.94 ชั่วโมง รองลง
ไปเป็นวิชาการร่วมในคณะ 65.38 ชั่วโมง และสาขาวิชาจิตวิทยาและการแนะแนว 55.23 ชั่วโมงต่อ
สัปดาห์ สาขาวิชาการศึกษาพิเศษ มีจำนวนชั่วโมงสอนน้อยที่สุด คิดเป็น 17.98 ชั่วโมงต่อสัปดาห์
ส่วนสาขาอื่น ๆ มีจำนวนชั่วโมงสอนใกล้เคียงกัน

๒๕๔๒

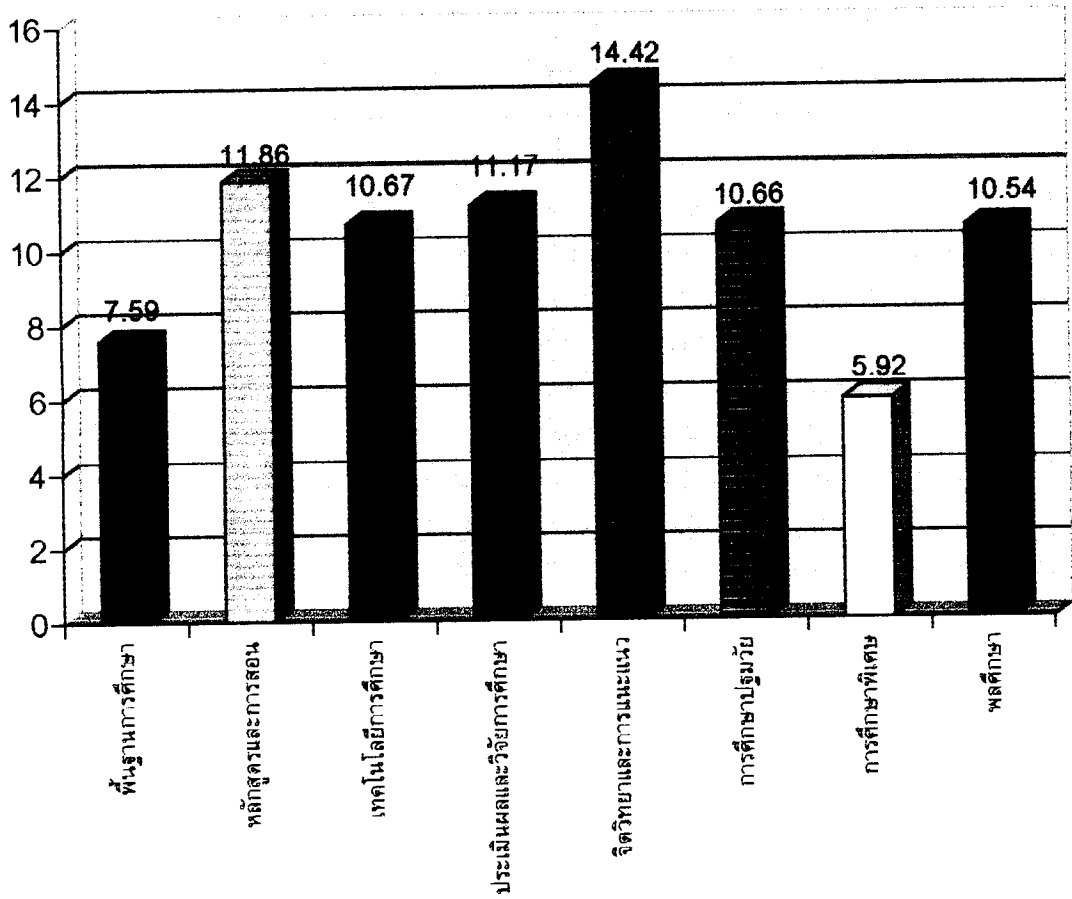
จำนวนชั่วโมงสอน



แผนภูมิที่ 3 สัดส่วนอาจารย์คณะครุศาสตร์ต่อชั่วโมงสอนต่อสัปดาห์ โดยเฉลี่ยตลอดปีการศึกษา

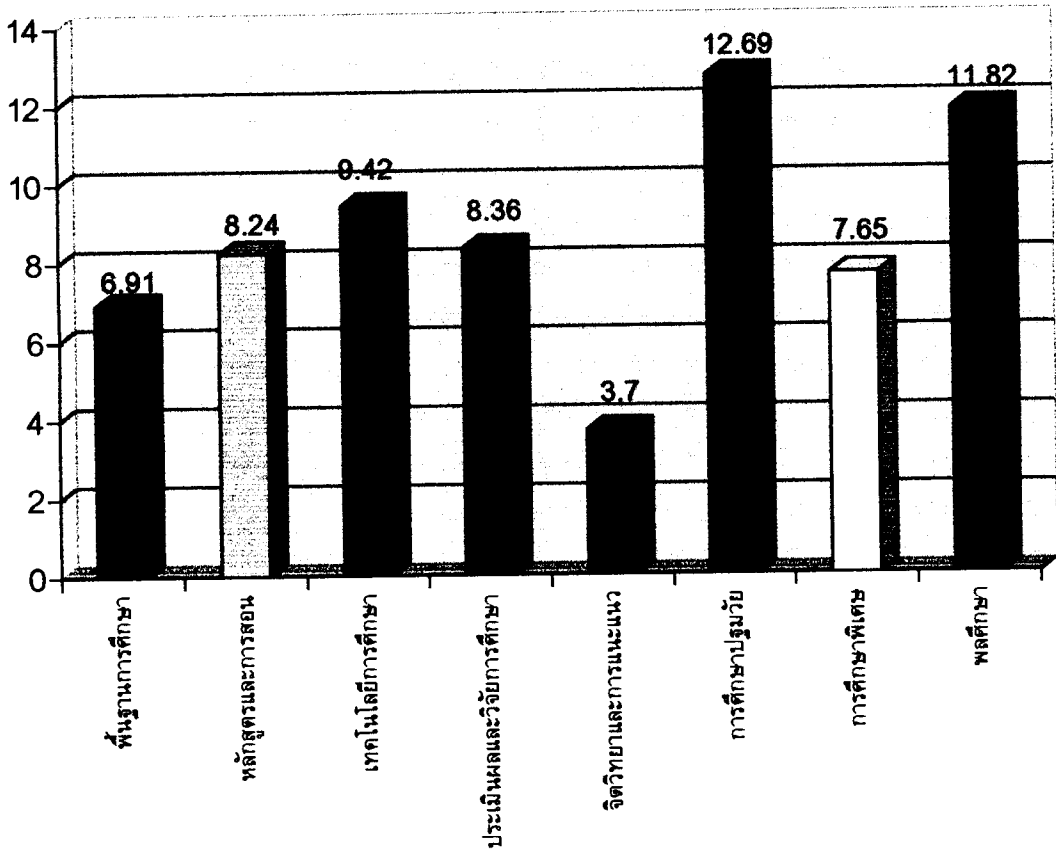
2452

FTES

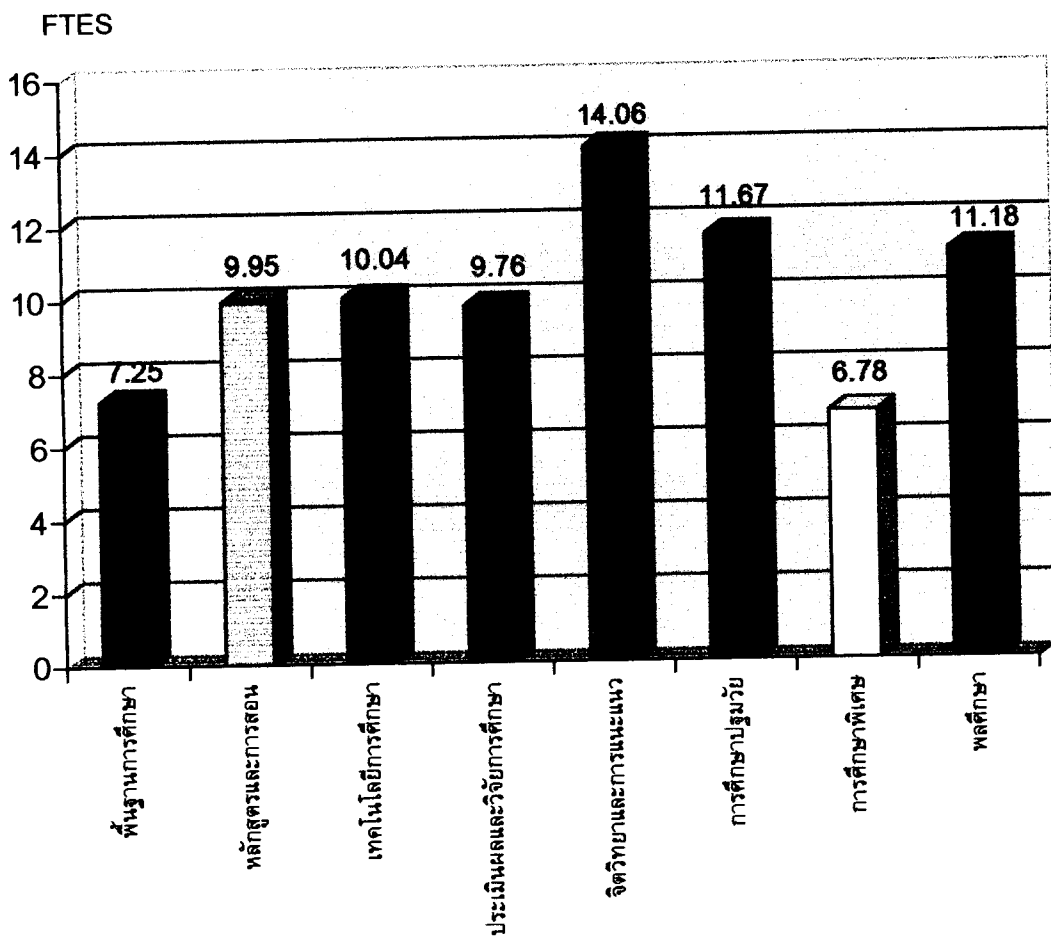


แผนภูมิที่ 4 สัดส่วนของอาจารย์คณะครุศาสตร์ต่อจำนวนนักศึกษาเต็มเวลา (FTES) ในภาคเรียนที่ 1/2542

FTES



แผนภูมิที่ 5 สัดส่วนของอาจารย์คณะครุศาสตร์ต่อจำนวนนักศึกษาเต็มเวลา (FTES) ในภาคเรียน
ที่ 2/2542



แผนภูมิที่ 6 สัดส่วนของอาจารย์คณะครุศาสตร์ต่อจำนวนนักศึกษาเต็มเวลา (FTES) โดยเฉลี่ยตลอดปีการศึกษา 2542

ตารางที่ 11 ภาระงานสอนที่เป็นสัดส่วนอาจารย์ต่อจำนวนชั่วโมงสอนรวมต่อสัปดาห์ของอาจารย์
คณะวิทยาศาสตร์และเทคโนโลยี ภาควิชาปีที่ 1 ปีการศึกษา 2542

สาขาวิชา	จำนวน ชั่วโมงสอนเฉลี่ย ต่อภาคการศึกษา ต่อสัปดาห์	อาจารย์ ทั้งหมด (ที่มีคนครอง)	สัดส่วน อาจารย์: ชั่วโมงสอน	จำนวน อาจารย์ ที่ควรจะมี
วิทยาศาสตร์ทั่วไป	54.5	3	18.17	5
ฟิสิกส์	90.3	6	15.05	9
เคมี	129.6	8	16.20	12
ชีววิทยา	128	8	16	13
วิทยาศาสตร์สิ่งแวดล้อม	28.2	-	28.2	3
วิทยาศาสตร์เพื่อสุขภาพ	56.2	4	14.05	6
คณิตศาสตร์	52	5	10.40	5
สถิติประยุกต์	36	3	12	4
คอมพิวเตอร์	163.2	6	28.03	17
คหกรรมศาสตร์	33.3	4	8.33	3
รวม	776.3	47	16.51	77

จากตารางที่ 11 แสดงว่า ภาระงานสอนของอาจารย์คณะวิทยาศาสตร์และเทคโนโลยี เมื่อคิดจากสัดส่วนของอาจารย์ต่อจำนวนชั่วโมงสอนรวมต่อสัปดาห์ ในภาคเรียนที่ 1 ปีการศึกษา 2542 คิดเป็น 1 : 16.51 ชั่วโมงต่อสัปดาห์ เมื่อพิจารณาในแต่ละสาขาวิชาพบว่าแทบทุกสาขาวิชา มีภาระงานสอนสูงกว่าเกณฑ์มาตรฐานของทบวงมหาวิทยาลัย ยกเว้นสาขาวิชาคหกรรมศาสตร์ ที่มีภาระงานสอนต่ำกว่าเกณฑ์มาตรฐานของทบวงมหาวิทยาลัย สาขาวิชาวิทยาศาสตร์สิ่งแวดล้อม และคอมพิวเตอร์มีสัดส่วนอาจารย์ต่อชั่วโมงสอนสูงที่สุด รองลงไปได้แก่ วิทยาศาสตร์ทั่วไป เคมี และชีววิทยา ตามลำดับ

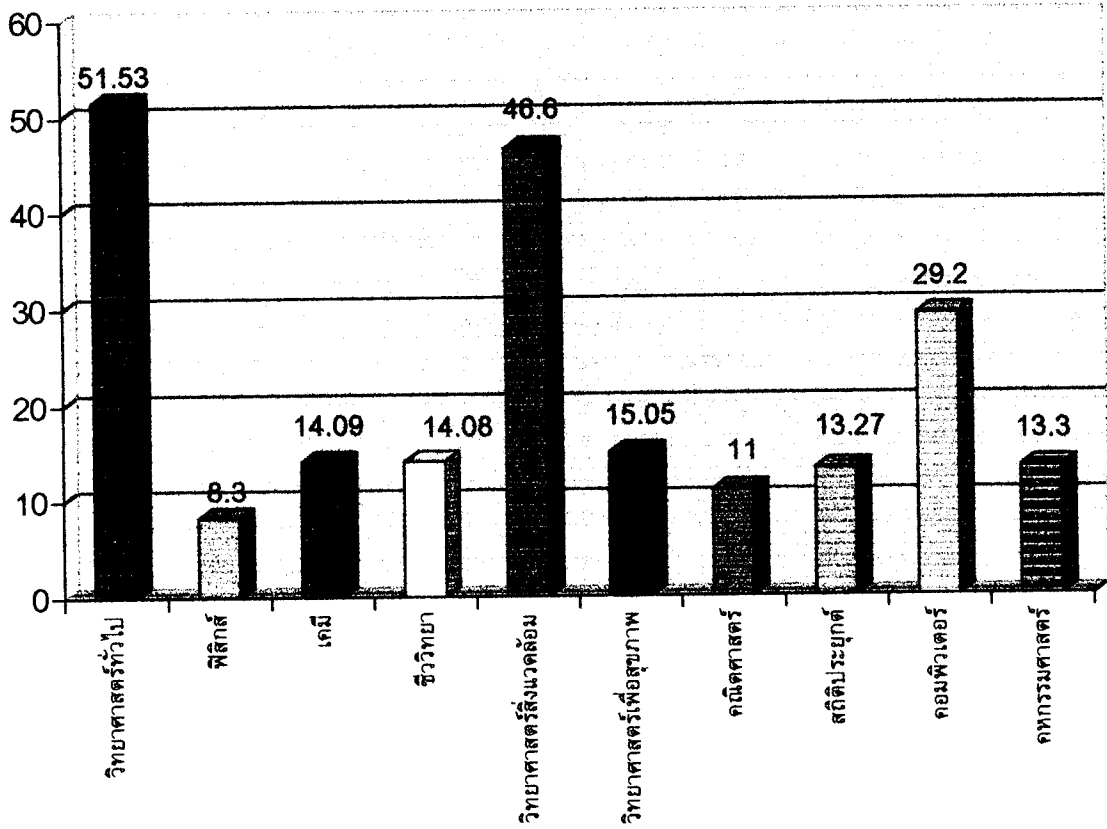
เมื่อเปรียบเทียบจำนวนอาจารย์ที่มีอยู่จริง กับจำนวนอาจารย์ที่ควรจะมีตามเกณฑ์ มาตรฐานของทบวงมหาวิทยาลัยพบว่า แทบทุกสาขาวิชา มีจำนวนอาจารย์น้อยกว่าที่ควรจะมี สาขาวิชาที่มีความแตกต่างมากที่สุดได้แก่ คอมพิวเตอร์ รองลงไปได้แก่ ชีววิทยา เคมี

ตารางที่ 12 จำนวนชั่วโมงสอนรวมต่อสัปดาห์ ของอาจารย์ คณะวิทยาศาสตร์และเทคโนโลยี
ภาคเรียนที่ 2 ปีการศึกษา 2542

สาขาวิชา	ระดับปริญญาตรี				จำนวน ชั่วโมงสอน ต่อสัปดาห์
	บรรยาย	ปฏิบัติ	ปรับเป็น บรรยาย	รวม บรรยาย	
วิทยาศาสตร์ทั่วไป	69	171.20	85.6	154.6	154.6
ฟิสิกส์	21	63.50	28.8	49.8	49.8
เคมี	49	149.40	63.7	112.7	112.7
ชีววิทยา	42	147.90	70.6	112.6	112.6
วิทยาศาสตร์สิ่งแวดล้อม	13	70.70	33.6	46.6	46.6
วิทยาศาสตร์เพื่อสุขภาพ	59	2.40	1.2	60.2	60.2
คณิตศาสตร์	55	-	-	55	55
สถิติประยุกต์	17	38.94	22.8	39.8	39.8
คอมพิวเตอร์	57	308.60	118.2	175.2	175.2
คหกรรมศาสตร์	28	50.40	25.2	53.2	53.2
รวม	410	1,003.04	449.7	859.7	859.7

จากตารางที่ 12 แสดงว่า ในภาคเรียนที่ 2 จำนวนชั่วโมงสอนรวมต่อสัปดาห์ ของคณะ
วิทยาศาสตร์และเทคโนโลยี เท่ากับ 859.7 ชั่วโมงต่อสัปดาห์ เมื่อจำแนกตามสาขาวิชาพบว่า
สาขาวิชาที่มีจำนวนชั่วโมงสอนรวมมากที่สุดได้แก่ สาขาวิชาคอมพิวเตอร์ เท่ากับ 175.2 ชั่วโมง
ต่อสัปดาห์ รองลงไปได้แก่ สาขาวิชาวิทยาศาสตร์ทั่วไป เคมี และชีววิทยา ตามลำดับ

จำนวนชั่วโมงสอน



งนภูมิที่ 8 สัดส่วนอาจารย์คณะวิทยาศาสตร์และเทคโนโลยี กับจำนวนชั่วโมงสอนต่อสัปดาห์
ในภาคเรียนที่ 2/2542

ตารางที่ 15 ภาระงานสอนที่เป็นสัดส่วนอาจารย์ต่อจำนวนชั่วโมงสอนรวมต่อสัปดาห์ของอาจารย์
คณะวิทยาศาสตร์และเทคโนโลยี ภาคเรียนที่ 1 และ 2 ปีการศึกษา 2542

สาขาวิชา	จำนวน ชั่วโมงสอนเฉลี่ย ต่อภาคการศึกษา ต่อสัปดาห์	อาจารย์ ทั้งหมด (ที่มีคนครอง)	สัดส่วน อาจารย์: ชั่วโมงสอน	จำนวน อาจารย์ ที่ควรจะมี
วิทยาศาสตร์ทั่วไป	104.55	3	34.88	10
ฟิสิกส์	70.15	6	11.69	7
เคมี	121.15	8	15.14	12
ชีววิทยา	120.30	8	15.04	12
วิทยาศาสตร์สิ่งแวดล้อม	37.40	-	-	4
วิทยาศาสตร์เพื่อสุขภาพ	58.20	4	14.55	6
คณิตศาสตร์	53.50	5	10.70	5
สถิติประยุกต์	37.90	3	12.63	4
คอมพิวเตอร์	171.70	6	28.62	17
คหกรรมศาสตร์	43.25	4	10.81	4
รวม	818	47	17.4	81

จากตารางที่ 15 แสดงว่า ภาระงานสอนของอาจารย์คณะวิทยาศาสตร์และเทคโนโลยี โดยเฉลี่ยทั้งคณะ ตลอดปีการศึกษา 2542 คิดเป็นสัดส่วนต่อชั่วโมงสอน เท่ากับ 1 : 17.4 ซึ่ง สูงกว่าเกณฑ์มาตรฐานของทบวงมหาวิทยาลัย และเมื่อพิจารณาในแต่ละสาขาวิชา พบว่าทุกสาขาวิชา มีจำนวนชั่วโมงสอนสูงกว่าเกณฑ์มาตรฐาน สาขาวิชาที่มีสัดส่วนอาจารย์ต่อชั่วโมงสอนมากที่สุด ได้แก่ สาขาวิชาวิทยาศาสตร์สิ่งแวดล้อม วิทยาศาสตร์ทั่วไป และคอมพิวเตอร์ ตามลำดับ

เมื่อเปรียบเทียบจำนวนอาจารย์ที่มีอยู่จริงกับที่ควรจะมีพบว่าแทบทุกสาขาวิชาจำนวนอาจารย์น้อยกว่าที่ควรจะมี ยกเว้นสาขาวิชา คหกรรมศาสตร์ สาขาวิชาที่ควรเพิ่มจำนวนอาจารย์มากที่สุด ได้แก่ คอมพิวเตอร์ วิทยาศาสตร์ทั่วไป เคมี ชีววิทยา และฟิสิกส์ ตามลำดับ

ตารางที่ 16 ภาระงานสอนที่เป็นสัดส่วนอาจารย์ต่อนักศึกษาเต็มเวลาของอาจารย์
คณะวิทยาศาสตร์และเทคโนโลยี ภาคเรียนที่ 1 ปีการศึกษา 2542

สาขาวิชา	SCH	จำนวน นักศึกษา เต็มเวลา (FTES)	อาจารย์ ทั้งหมด (ที่มีคนครอง)	สัดส่วน อาจารย์: FTES	จำนวน อาจารย์ ที่ควรจะมี
วิทยาศาสตร์ทั่วไป	1,564	86.89	3	28.96	9
ฟิสิกส์	1,664	92.44	6	15.41	9
เคมี	2,458	136.56	8	17.07	14
ชีววิทยา	2,207	122.61	8	15.33	12
วิทยาศาสตร์สิ่งแวดล้อม	486	27	-	27	3
วิทยาศาสตร์เพื่อสุขภาพ	802	44.56	4	11.14	4
คณิตศาสตร์	1,677	93.17	5	18.63	9
สถิติประยุกต์	1,134	63	3	21	6
คอมพิวเตอร์	3,161	175.61	6	29.27	18
คหกรรมศาสตร์	427	23.72	4	5.93	2
รวม	15,580	865.56	47	18.42	86

จากตารางที่ 16 เมื่อคำนวณภาระงานสอนของอาจารย์ จากจำนวนนักศึกษาเต็มเวลา (FTES) พบว่า ในภาคเรียนที่ 1 สัดส่วนอาจารย์คณะวิทยาศาสตร์และเทคโนโลยี ต่อนักศึกษาเต็มเวลาทั้งหมด เท่ากับ 1 : 18.42 FTES ซึ่งสูงกว่าเกณฑ์มาตรฐานของทบวงมหาวิทยาลัย (เกณฑ์มาตรฐานเท่ากับ 1 : 10) เมื่อจำแนกตามสาขาวิชาพบว่า แทบทุกสาขาวิชาที่มีสัดส่วนอาจารย์ต่อ FTES สูงกว่าเกณฑ์มาตรฐานของทบวงมหาวิทยาลัย ยกเว้นสาขาวิชาคหกรรมศาสตร์ ที่มีสัดส่วนต่ำกว่าเกณฑ์มาตรฐาน

เมื่อเปรียบเทียบจำนวนอาจารย์ที่มีอยู่จริงกับจำนวนอาจารย์ที่ควรจะมี พบว่า ควรเพิ่มอาจารย์ในแทบทุกสาขาวิชา ยกเว้นสาขาวิชาคหกรรมศาสตร์ สาขาวิชาที่ควรเพิ่มจำนวนอาจารย์มากที่สุดได้แก่ คอมพิวเตอร์ วิทยาศาสตร์ทั่วไป เคมี และคณิตศาสตร์ ตามลำดับ

ตารางที่ 17 ภาระงานสอนที่เป็นสัดส่วนอาจารย์ต่อนักศึกษาเต็มเวลา ของอาจารย์
คณะวิทยาศาสตร์และเทคโนโลยี ภาคเรียนที่ 2 ปีการศึกษา 2542

สาขาวิชา	SCH	จำนวน นักศึกษา เต็มเวลา (FTES)	อาจารย์ ทั้งหมด (ที่มีคนครอง)	สัดส่วน อาจารย์: FTES	จำนวน อาจารย์ ที่ควรจะมี
วิทยาศาสตร์ทั่วไป	3,525	195.83	3	65.28	20
ฟิสิกส์	985	54.72	6	9.12	5
เคมี	2,092	116.22	8	14.53	12
ชีววิทยา	1,958	108.78	8	13.60	11
วิทยาศาสตร์สิ่งแวดล้อม	735	40.83	-	40.83	4
วิทยาศาสตร์เพื่อสุขภาพ	1,212	67.33	4	16.83	7
คณิตศาสตร์	1,639	91.05	5	18.21	9
สถิติประยุกต์	728	40.44	3	13.48	4
คอมพิวเตอร์	3,028	168.22	6	28.04	17
คหกรรมศาสตร์	755	41.94	4	10.49	4
รวม	16,657	925.39	47	19.69	93

จากตารางที่ 17 เมื่อคำนวณภาระงานสอนของอาจารย์คณะวิทยาศาสตร์และเทคโนโลยี จากจำนวนนักศึกษาเต็มเวลา (FTES) พบว่า ในภาคเรียนที่ 2 สัดส่วนของอาจารย์ต่อ FTES ทั้งคณะเท่ากับ 1 : 19.69 FTES ซึ่งสูงกว่าเกณฑ์มาตรฐานของทบวงมหาวิทยาลัย เมื่อจำแนกตามสาขาวิชา ก็พบว่า แทบทุกสาขาวิชา มีสัดส่วนอาจารย์ต่อ FTES สูงกว่าเกณฑ์มาตรฐาน ยกเว้นสาขาวิชาฟิสิกส์ ที่มีสัดส่วนอาจารย์ต่อ FTES ต่ำกว่าเกณฑ์มาตรฐาน

เมื่อเปรียบเทียบจำนวนอาจารย์ที่มีอยู่จริงกับที่ควรจะมีตามเกณฑ์มาตรฐานของทบวงมหาวิทยาลัย พบว่า แทบทุกสาขาวิชาควรเพิ่มจำนวนอาจารย์ ยกเว้นสาขาวิชาคหกรรมศาสตร์ สาขาวิชาที่ควรเพิ่มอาจารย์มากที่สุด ได้แก่ วิทยาศาสตร์ทั่วไป คอมพิวเตอร์ และชีววิทยา ตามลำดับ

ตารางที่ 18 ภาระงานสอนที่เป็นสัดส่วนอาจารย์ต่อนักศึกษาเต็มเวลาของอาจารย์
คณะวิทยาศาสตร์และเทคโนโลยี ภาควิชาปีที่ 1 และ 2 ปีการศึกษา 2542

สาขาวิชา	SCH	จำนวน นักศึกษา เต็มเวลา (FTES)	อาจารย์ ทั้งหมด (ที่มีคนครอง)	สัดส่วน อาจารย์: FTES	จำนวน อาจารย์ ที่ควรจะมี
วิทยาศาสตร์ทั่วไป	5,089	141.36	3	47.12	14
ฟิสิกส์	2,649	73.58	6	12.26	7
เคมี	4,550	126.39	8	15.80	13
ชีววิทยา	4,165	115.69	8	14.46	12
วิทยาศาสตร์สิ่งแวดล้อม	1,221	33.92	-	33.92	3
วิทยาศาสตร์เพื่อสุขภาพ	2,014	55.94	4	13.99	6
คณิตศาสตร์	3,316	92.11	5	18.42	9
สถิติประยุกต์	1,862	51.72	3	17.24	5
คอมพิวเตอร์	6,189	171.92	6	28.65	17
คหกรรมศาสตร์	1,182	32.83	4	8.21	3
รวม	32,237	895.47	47	19.05	89

จากตารางที่ 18 เมื่อคำนวณภาระงานสอนของอาจารย์คณะวิทยาศาสตร์และเทคโนโลยีที่เป็น สัดส่วนอาจารย์ต่อนักศึกษาเต็มเวลา (FTES) โดยเฉลี่ยตลอดปีการศึกษาพบว่า ได้เท่ากับ 1 : 19.05 FTES ซึ่งสูงกว่าเกณฑ์มาตรฐานของทบวงมหาวิทยาลัย เมื่อพิจารณาในแต่ละสาขาวิชาพบว่า แทบทุกสาขาวิชาที่มีสัดส่วนอาจารย์ต่อ FTES สูงกว่าเกณฑ์มาตรฐาน ยกเว้น สาขาวิชาคหกรรมศาสตร์ที่ต่ำกว่าเกณฑ์มาตรฐาน สาขาวิชาที่มีสัดส่วนสูงที่สุดได้แก่ วิทยาศาสตร์ทั่วไป รองลงไปได้แก่ คอมพิวเตอร์ คณิตศาสตร์ สถิติประยุกต์ และเคมี ตามลำดับ สาขาวิชาที่ไม่มีอาจารย์ คือ สาขาวิชาวิทยาศาสตร์สิ่งแวดล้อม

เมื่อเปรียบเทียบจำนวนอาจารย์ที่มีอยู่จริงกับที่ควรจะมีตามเกณฑ์มาตรฐาน พบว่า ควรเพิ่มจำนวนอาจารย์ในแทบทุกสาขาวิชา ยกเว้นสาขาวิชาคหกรรมศาสตร์ สาขาวิชาที่ควรเพิ่มมากที่สุด ได้แก่ สาขาวิทยาศาสตร์ทั่วไป คอมพิวเตอร์ เคมี ชีววิทยา และคณิตศาสตร์ ตามลำดับ

ตอนที่ 3 ผลการวิเคราะห์ภาระงานสอนของอาจารย์คณะมนุษยศาสตร์และ
สังคมศาสตร์ ปรากฏผลดังในตารางที่ 19 - 27

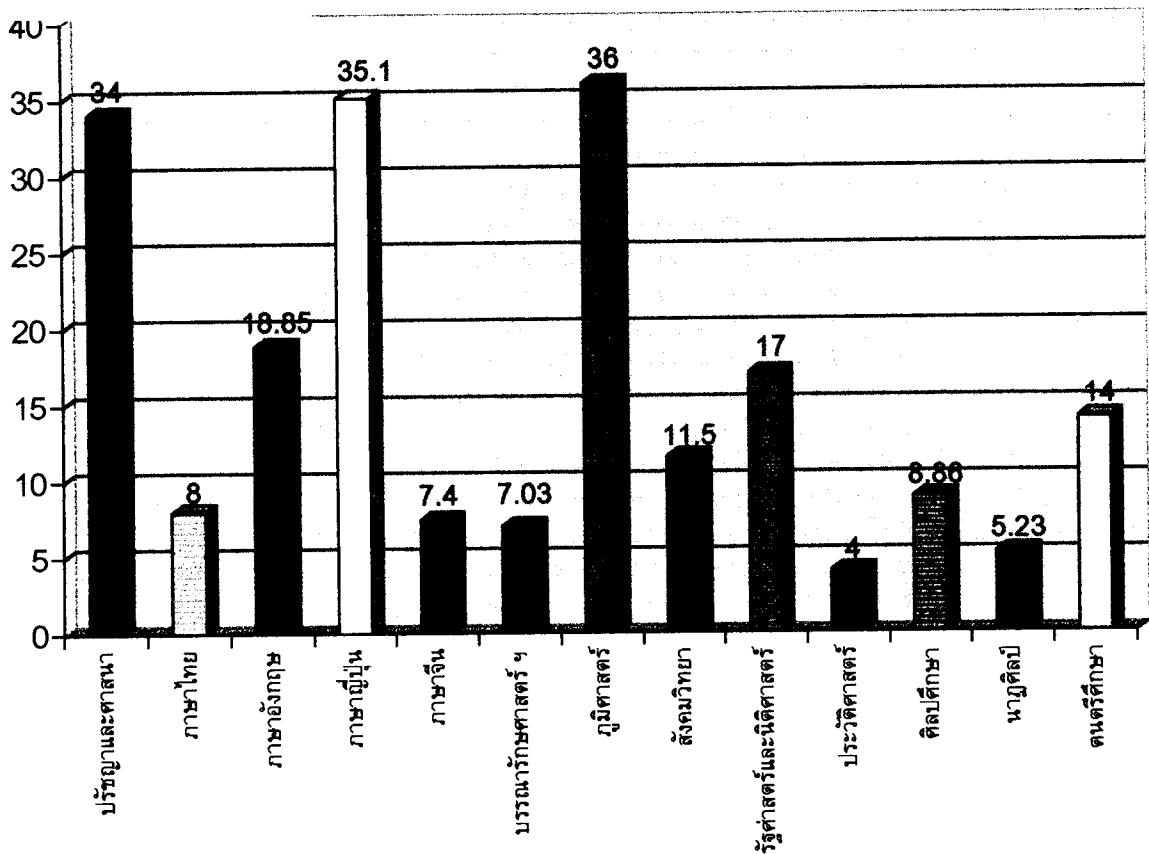
ตารางที่ 19 จำนวนชั่วโมงสอนรวมต่อสัปดาห์ของอาจารย์ คณะมนุษยศาสตร์และสังคมศาสตร์
ภาคเรียนที่ 1 ปีการศึกษา 2542

สาขาวิชา	ระดับปริญญาตรี				จำนวน ชั่วโมงสอน ต่อสัปดาห์
	บรรยาย	ปฏิบัติ	ปรับเป็น บรรยาย	รวม บรรยาย	
วิชาร่วมในคณะ	126	-	-	126	126
ปรัชญาและศาสนา	34	-	-	34	34
ภาษาไทย	112	-	-	112	112
ภาษาอังกฤษ	125	54.7	25.77	150.77	150.77
ภาษาญี่ปุ่น	33	4.1	2.10	35.10	35.10
ภาษาจีน	6	2.7	1.40	7.40	7.40
บรรณารักษศาสตร์และ สารสนเทศ	15	90.1	27.15	42.15	42.15
ภูมิศาสตร์	32	8.1	4	36	36
สังคมวิทยา	53	9.0	4.50	57.50	57.50
รัฐศาสตร์และนิติศาสตร์	34	-	-	34	34
ประวัติศาสตร์	12	-	-	12	12
ศิลปศึกษา	15	55.9	2.72	17.72	17.72
นาฏศิลป์	13	5.4	2.70	15.70	15.70
ดนตรีศึกษา	26	40.0	16	42	42
รวม	636	270	86.34	722.34	722.34

จากตารางที่ 19 แสดงว่า จำนวนชั่วโมงสอนรวมต่อสัปดาห์ของอาจารย์คณะ
มนุษยศาสตร์และสังคมศาสตร์ ในภาคเรียนที่ 1 ปีการศึกษา 2542 เมื่อคิดเป็นชั่วโมงบรรยายใน
ภาพรวมทั้งคณะ เท่ากับ 722.34 ชั่วโมงต่อสัปดาห์ เมื่อจำแนกตามสาขาวิชาพบว่า สาขาวิชาที่
จำนวนชั่วโมงสอนมากที่สุดได้แก่ภาษาอังกฤษ รองลงไปได้แก่สาขาวิชาร่วมในคณะ และภาษา
ไทย ตามลำดับ

เมื่อพิจารณาจำนวนอาจารย์ที่ควรจะมีตามเกณฑ์มาตรฐานพบว่า สาขาวิชาที่ควรเพิ่มจำนวนอาจารย์มากที่สุด ได้แก่สาขาวิชาภาษาอังกฤษ รองลงไปได้แก่ภูมิศาสตร์ ปรัชญาและศาสนา ภาษาญี่ปุ่น สังคมวิทยา รัฐศาสตร์และนิติศาสตร์ และดนตรีศึกษาตามลำดับ

จำนวนชั่วโมงสอน



แผนภูมิที่ 13 สัดส่วนของอาจารย์คณะมนุษยศาสตร์และสังคมศาสตร์ ต่อจำนวนชั่วโมงสอนต่อสัปดาห์ในภาคเรียนที่ 1/2542

ตารางที่ 22 ภาระงานสอนที่เป็นสัดส่วนอาจารย์ต่อจำนวนชั่วโมงสอนรวมต่อสัปดาห์ ของอาจารย์
คณะมนุษยศาสตร์และสังคมศาสตร์ ภาคเรียนที่ 2 ปีการศึกษา 2542

สาขาวิชา	จำนวน ชั่วโมงสอนเฉลี่ย ต่อภาคการศึกษา ต่อสัปดาห์	อาจารย์ ทั้งหมด (ที่มีคนครอง)	สัดส่วน อาจารย์ต่อ ชั่วโมงสอน	จำนวน อาจารย์ ที่ควรจะมี
วิชาการรวมในคณะ	60	-	-	6
ปรัชญาและศาสนา	42	1	42	4
ภาษาไทย	103	14	7.36	10
ภาษาอังกฤษ	192.5	8	24	19
ภาษาญี่ปุ่น	18	-	18	2
ภาษาจีน	8	1	8	1
บรรณารักษศาสตร์และสารสนเทศ	59.7	6	9.95	6
ภูมิศาสตร์	25.7	1	25.70	3
สังคมวิทยา	45.1	5	9.02	5
รัฐศาสตร์และนิติศาสตร์	36	2	18	4
ประวัติศาสตร์	16	3	5.33	2
ศิลปศึกษา	2	2	1	1
นาฏศิลป์	5	3	1.67	1
ดนตรีศึกษา	52.6	3	17.47	5
รวม	665.6	49	13.58	69

จากตารางที่ 22 แสดงว่าภาระงานสอนของอาจารย์คณะมนุษยศาสตร์และสังคมศาสตร์
ในภาคเรียนที่ 2 คิดเป็นสัดส่วนอาจารย์ต่อชั่วโมงสอน เท่ากับ 1 : 13.58 ชั่วโมงต่อสัปดาห์ ซึ่งสูง
กว่าเกณฑ์มาตรฐาน เมื่อพิจารณาในแต่ละสาขาวิชา พบว่าสาขาวิชาที่มีสัดส่วนอาจารย์ต่อชั่วโมง
สอนสูงกว่าเกณฑ์มาตรฐาน ได้แก่ ปรัชญาและศาสนา ภูมิศาสตร์ ภาษาอังกฤษ รัฐศาสตร์และ
นิติศาสตร์ และดนตรีศึกษา ตามลำดับ นอกนั้นมีสัดส่วนอาจารย์ต่อชั่วโมงสอนต่ำกว่าเกณฑ์
มาตรฐาน

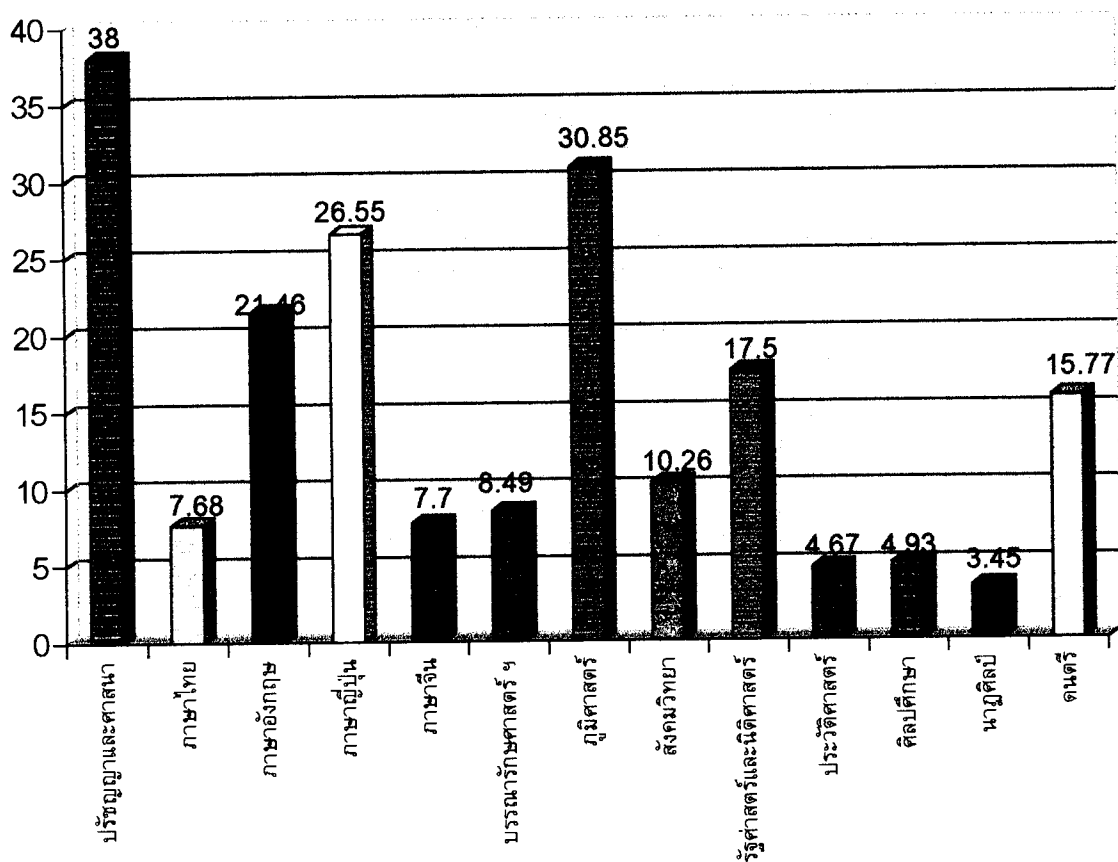
ตารางที่ 23 จำนวนชั่วโมงสอนรวมต่อสัปดาห์ ของอาจารย์ คณะมนุษยศาสตร์และสังคมศาสตร์
ภาคเรียนที่ 1 และ 2 ปีการศึกษา 2542

สาขาวิชา	ระดับปริญญาตรี				จำนวน ชั่วโมงสอน ต่อสัปดาห์ (ทั้งปี)	จำนวน ชั่วโมงสอนรวม โดยเฉลี่ย ภาคการศึกษา ต่อสัปดาห์(H)
	บรรยาย	ปฏิบัติ	ปรับเป็น บรรยาย	รวม บรรยาย		
วิชาการวมในคณะ	186	-	-	186	186	93
ปรัชญาและศาสนา	76	-	-	76	76	38
ภาษาไทย	204	42.77	11	215	215	107.50
ภาษาอังกฤษ	275	178.80	68.27	43.27	343.27	171.64
ภาษาญี่ปุ่น	51	4.10	2.10	53.10	53.10	26.55
ภาษาจีน	14	2	1.40	15.40	15.40	7.70
บรรณารักษศาสตร์และ สารสนเทศ	36	169	65.85	101.85	101.85	50.93
ภูมิศาสตร์	56	11.50	5.70	61.70	61.70	30.85
สังคมวิทยา	92	21.20	10.60	102.60	102.60	51.30
รัฐศาสตร์และนิติศาสตร์	70	-	-	70	70	35
ประวัติศาสตร์	28	-	-	28	28	14
ศิลปศึกษา	17	55.9	2.72	19.72	19.72	9.86
นาฏศิลป์	16	9.3	4.70	20.70	20.70	10.35
ดนตรีศึกษา	56	88.7	39.60	94.60	94.60	47.30
รวม	1,177	580.97	211.94	1387.94	1387.94	693.97

จากตารางที่ 23 แสดงว่า จำนวนชั่วโมงสอนรวมต่อสัปดาห์ของอาจารย์คณะมนุษยศาสตร์และสังคมศาสตร์ โดยเฉลี่ยตลอดปีการศึกษา เท่ากับ 693.97 ชั่วโมงต่อสัปดาห์ เมื่อจำแนกตามสาขาวิชาพบว่า สาขาวิชาที่มีจำนวนชั่วโมงสอนมากที่สุดได้แก่ ภาษาอังกฤษ รองลงไปได้แก่ ภาษาไทย บรรณารักษศาสตร์และสารสนเทศ และดนตรีศึกษา ตามลำดับ

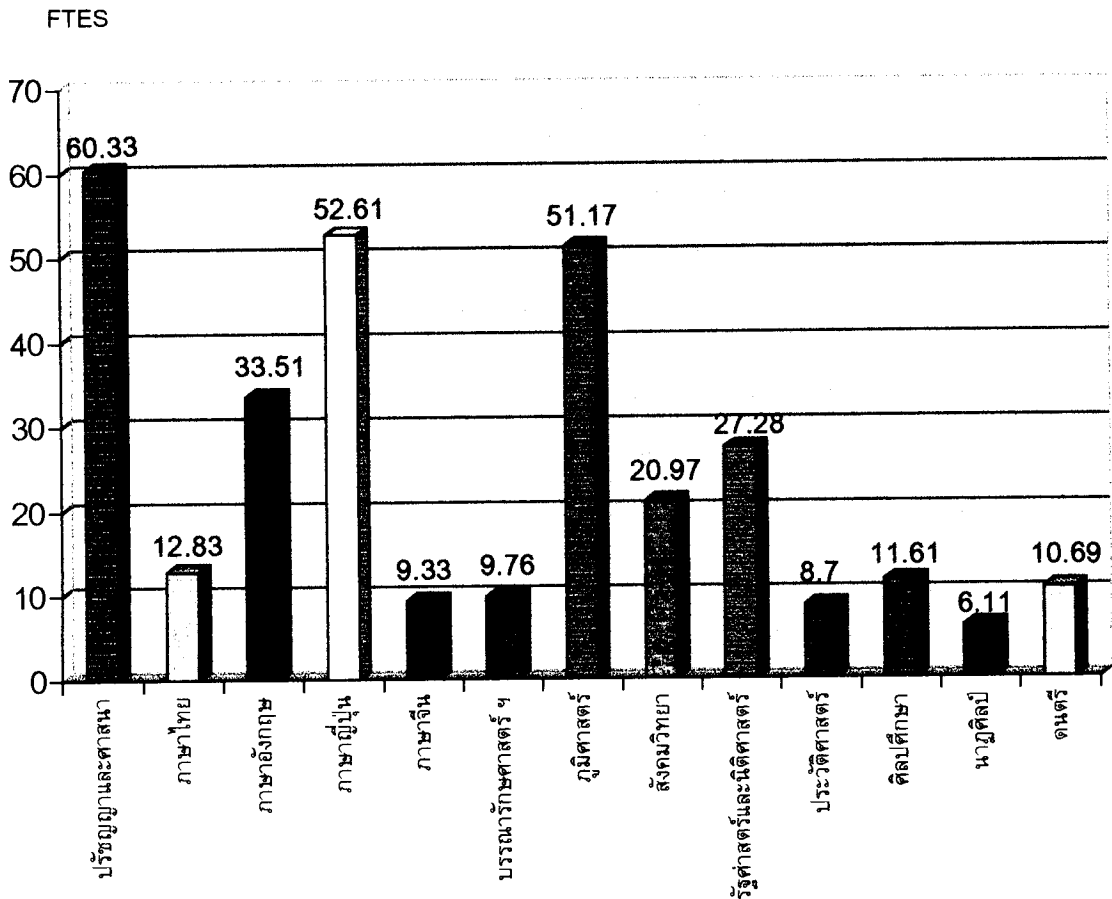
เมื่อเปรียบเทียบจำนวนอาจารย์ที่มีอยู่จริงกับจำนวนที่ควรจะมีตามเกณฑ์มาตรฐานของทบวงมหาวิทยาลัย พบว่า ในภาพรวมมีจำนวนน้อยกว่าเกณฑ์ที่ควรจะมี เมื่อพิจารณาในแต่ละสาขาวิชาพบว่าสาขาวิชาที่ควรเพิ่มอาจารย์ได้แก่ ภาษาอังกฤษ ปรัชญาและศาสนา ภาษาญี่ปุ่น ดนตรีศึกษา ภูมิศาสตร์ รัฐศาสตร์และนิติศาสตร์ ตามลำดับ ส่วนสาขาอื่น ๆ พบว่ามีจำนวนอาจารย์มากกว่าที่ควรจะมีตามเกณฑ์มาตรฐาน ยกเว้นสาขาสังคมวิทยา และภาษาจีน ที่มีจำนวนที่ควรจะมีเท่ากับจำนวนที่มีอยู่จริง

ชั่วโมงสอน



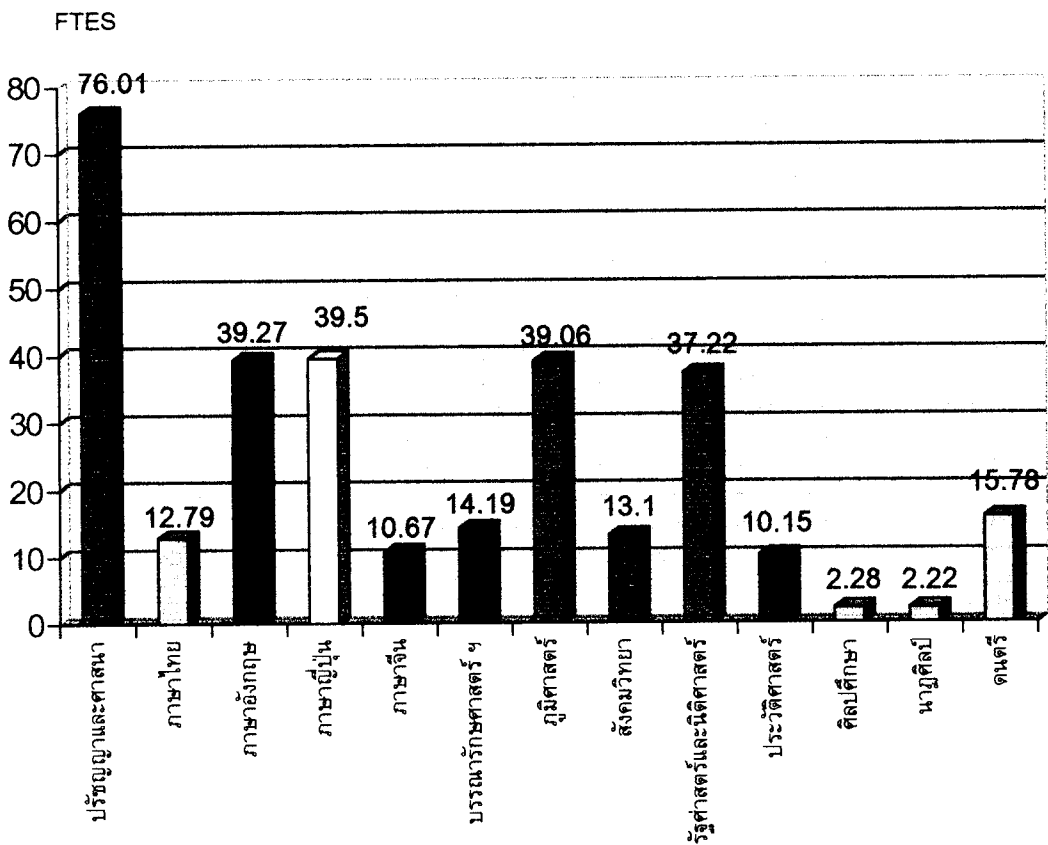
แผนภูมิที่ 15 สัดส่วนของอาจารย์คณะมนุษยศาสตร์และสังคมศาสตร์ ต่อจำนวนชั่วโมงสอน
ต่อสัปดาห์ โดยเฉลี่ยตลอดปีการศึกษา 2542

เมื่อเปรียบเทียบจำนวนอาจารย์ที่มีอยู่จริงกับจำนวนอาจารย์ที่ควรจะมีตามเกณฑ์มาตรฐานของทบวงมหาวิทยาลัย พบว่าในภาพรวมมีจำนวนอาจารย์น้อยกว่าเกณฑ์ที่ควรจะมี เมื่อพิจารณาในแต่ละสาขาวิชา พบว่าสาขาวิชาที่ควรเพิ่มอาจารย์ ได้แก่ ภาษาอังกฤษ ปรัชญา และศาสนา ภาษาญี่ปุ่น ภูมิศาสตร์ สังคมวิทยา รัฐศาสตร์และนิติศาสตร์ ตามลำดับ นอกจากนี้ พบว่า ส่วนใหญ่มีจำนวนอาจารย์สูงกว่าเกณฑ์ที่ควรจะมี ยกเว้นสาขาวิชาภาษาจีน



แผนภูมิที่ 16 สัดส่วนของอาจารย์คณะมนุษยศาสตร์และสังคมศาสตร์ ต่อจำนวนนักศึกษาเต็มเวลา (FTES) ในภาคเรียนที่ 1/2542

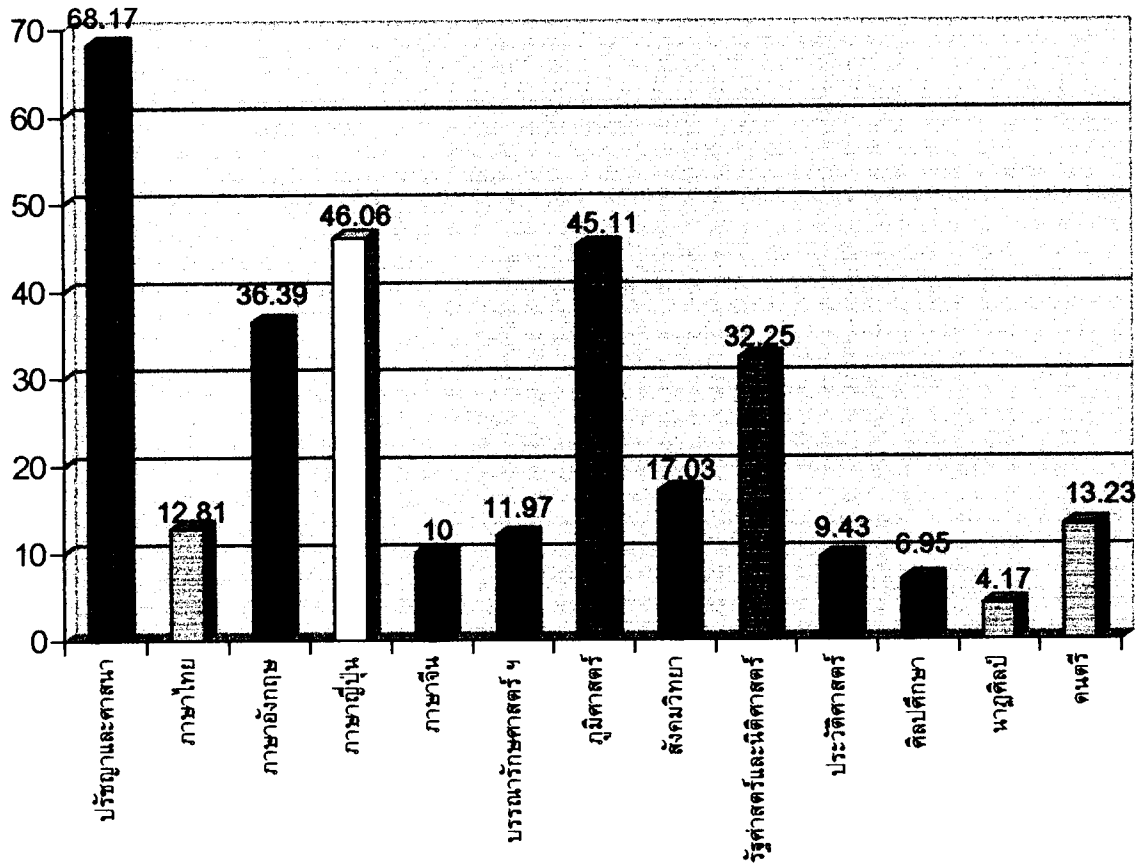
เมื่อเปรียบเทียบจำนวนอาจารย์ที่มีอยู่จริงกับจำนวนที่ควรจะมีในภาพรวมทั้งคณะพบว่าอาจารย์ที่มีอยู่จริงน้อยกว่าที่ควรจะมี เมื่อจำแนกตามสาขาวิชาพบว่าสาขาวิชาที่ควรเพิ่มอาจารย์มากที่สุด ได้แก่ ภาษาอังกฤษ รองลงไปได้แก่ ปรัชญาและศาสนา ภาษาญี่ปุ่น รัฐศาสตร์และนิติศาสตร์ บรรณารักษศาสตร์และสารสนเทศ และภูมิศาสตร์ ตามลำดับ



แผนภูมิที่ 17 สัดส่วนของอาจารย์คณะมนุษยศาสตร์และสังคมศาสตร์ ต่อจำนวนนักศึกษาเต็มเวลา (FTES) ในภาคเรียนที่ 2/2542

เมื่อเปรียบเทียบจำนวนอาจารย์ที่มีอยู่จริงกับจำนวนที่ควรจะมีตามเกณฑ์มาตรฐานของทบวงมหาวิทยาลัยพบว่าในภาพรวมทั้งคณะมีจำนวนอาจารย์จริงน้อยกว่าที่ควรจะมี เมื่อจำแนกตามสาขาวิชาพบว่าสาขาวิชาที่ควรจะมีจำนวนอาจารย์ได้แก่ สาขาวิชาภาษาอังกฤษ ปรัชญา และศาสนา ภาษาญี่ปุ่น ภูมิศาสตร์ และสาขา รัฐศาสตร์และนิติศาสตร์ ตามลำดับ นอกนั้นพบว่าควรให้คงเดิมและควรลดจำนวนอาจารย์ผู้สอน

FTES



แผนภูมิที่ 18 สัดส่วนของอาจารย์คณะมนุษยศาสตร์และสังคมศาสตร์ ต่อจำนวนนักศึกษาเต็มเวลา (FTES) โดยเฉลี่ยตลอดปีการศึกษา 2542

ตารางที่ 29 ภาระงานสอนที่เป็นสัดส่วนอาจารย์ต่อจำนวนชั่วโมงสอนรวมต่อสัปดาห์ ของอาจารย์
คณะวิทยาการจัดการ ภาคเรียนที่ 1 ปีการศึกษา 2542

สาขาวิชา	จำนวน ชั่วโมงสอนเฉลี่ย ต่อภาคการศึกษา ต่อสัปดาห์	อาจารย์ ทั้งหมด (ที่มีคนครอง)	สัดส่วน อาจารย์: ชั่วโมงสอน	จำนวน อาจารย์ ที่ควรจะมี
นิเทศศาสตร์	109.8	10	10.98	11
อุตสาหกรรมการท่องเที่ยว	36.8	3	12.27	4
บัญชี	30.1	5	6.02	3
บริหารและการจัดการ	123.4	8	15.43	12
การตลาด	33	3	11	3
เศรษฐศาสตร์	65.1	4	16.28	7
รวม	398.2	33	12.07	40

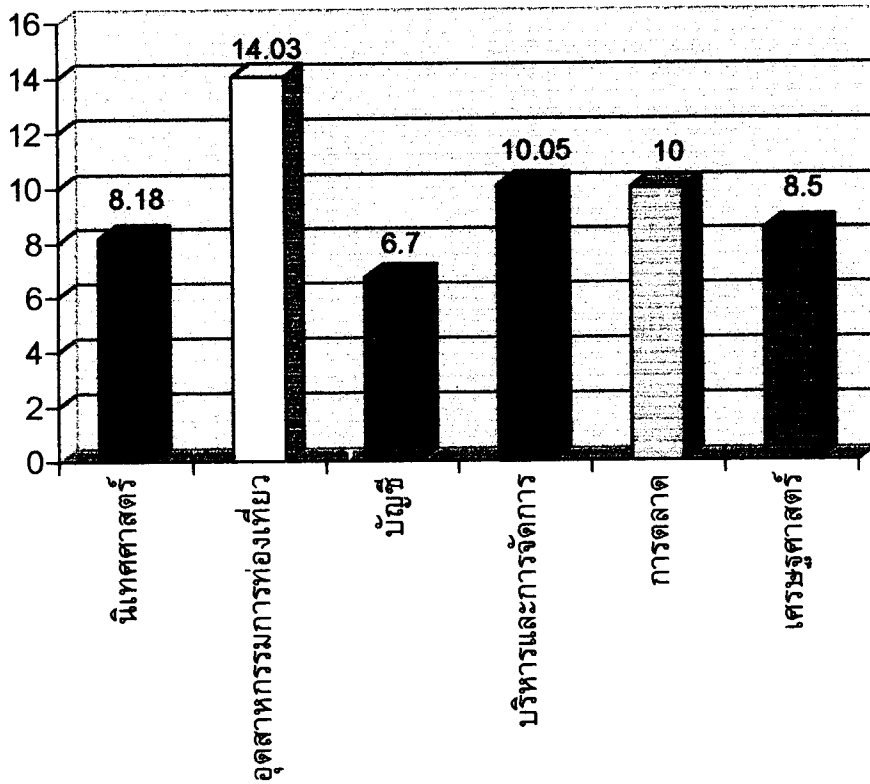
จากตารางที่ 29 แสดงว่าภาระงานสอนของอาจารย์คณะวิทยาการจัดการในภาคเรียนที่ 1 ปีการศึกษา 2542 คิดเป็นสัดส่วนของอาจารย์ต่อจำนวนชั่วโมงสอนต่อสัปดาห์ ในภาพรวมทั้งคณะ เท่ากับ 1 : 12.07 ชั่วโมงต่อสัปดาห์ ซึ่งสูงกว่าเกณฑ์มาตรฐานของทบวงมหาวิทยาลัย เมื่อจำแนกตามสาขาวิชา พบว่าสาขาวิชาที่มีสัดส่วนของอาจารย์ต่อจำนวนชั่วโมงสอนมากที่สุด ได้แก่ เศรษฐศาสตร์ รองลงไปได้แก่บริหารและการจัดการ แทบทุกสาขาวิชาที่มีสัดส่วนอาจารย์ต่อชั่วโมงสูงกว่าเกณฑ์มาตรฐาน ยกเว้นสาขาวิชาบัญชี ที่มีจำนวนชั่วโมงสอนต่อสัปดาห์ต่ำกว่าเกณฑ์มาตรฐาน เมื่อเปรียบเทียบจำนวนอาจารย์ที่มีอยู่จริงกับที่ควรจะมี พบว่าแทบทุกสาขาวิชา มีจำนวนอาจารย์น้อยกว่าจำนวนที่ควรจะมียกเว้น สาขาบัญชี และการตลาด

ตารางที่ 30 จำนวนชั่วโมงสอนรวมต่อสัปดาห์ของอาจารย์ คณะวิทยาการจัดการ
ภาคเรียนที่ 2 ปีการศึกษา 2542

สาขาวิชา	ระดับปริญญาตรี				จำนวน ชั่วโมงสอน ต่อสัปดาห์
	บรรยาย	ปฏิบัติ	ปรับเป็น บรรยาย	รวม บรรยาย	
นิเทศศาสตร์	44	112.30	37.8	81.8	81.8
อุตสาหกรรมกรรมการท่องเที่ยว	6	131.68	36.1	42.1	42.1
บัญชี	24	19	9.5	33.5	33.5
บริหารและการจัดการ	76	8.80	4.4	80.4	80.4
การตลาด	30	-	-	30	30
เศรษฐศาสตร์	34	-	-	34	34
รวม	214	271.78	87.8	301.8	301.8

จากตารางที่ 30 แสดงว่า ในภาคเรียนที่ 2 ปีการศึกษา 2542 จำนวนชั่วโมงสอนต่อสัปดาห์ของอาจารย์คณะวิทยาการจัดการ โดยเฉลี่ยในภาพรวมเท่ากับ 301.8 ชั่วโมงต่อสัปดาห์ เมื่อจำแนกตามสาขาวิชา พบว่าสาขาวิชาที่มีจำนวนชั่วโมงสอนมากที่สุด ได้แก่ นิเทศศาสตร์ รองลงไปได้แก่สาขาวิชาบริหารและการจัดการ และสาขาวิชาอุตสาหกรรมกรรมการท่องเที่ยวตามลำดับ

ชั่วโมงสอน



แผนภูมิที่ 20 สัดส่วนของอาจารย์คณะวิทยาการจัดการ ต่อจำนวนชั่วโมงสอนต่อสัปดาห์ ภาคเรียนที่ 2/2542

ตารางที่ 33 ภาระงานสอนที่เป็นสัดส่วนอาจารย์ต่อจำนวนชั่วโมงสอนรวมต่อสัปดาห์ของอาจารย์
คณะวิทยาการจัดการ ภาคเรียนที่ 1 และ 2 ปีการศึกษา 2542

สาขาวิชา	จำนวน ชั่วโมงสอนเฉลี่ย ต่อภาคการศึกษา ต่อสัปดาห์	อาจารย์ ทั้งหมด (ที่มีคนครอง)	สัดส่วน อาจารย์: ชั่วโมงสอน	จำนวน อาจารย์ ที่ควรจะมี
เกษตรศาสตร์	95.80	10	9.58	10
อุตสาหกรรมการท่องเที่ยว	39.45	3	13.15	4
บัญชี	31.80	5	6.36	3
บริหารและการจัดการ	101.40	8	12.36	10
การตลาด	31.50	3	10.50	3
เศรษฐศาสตร์	49.55	4	12.39	5
รวม	350	33	10.61	35

จากตารางที่ 33 แสดงว่าภาระงานสอนของอาจารย์คณะวิทยาการจัดการ ในภาพรวม
ตลอดทั้งปีการศึกษา 2542 เมื่อคิดเป็นสัดส่วนของอาจารย์ต่อจำนวนชั่วโมงสอนเท่ากับ 1 : 10.61
ชั่วโมงต่อสัปดาห์ ซึ่งใกล้เคียงกับเกณฑ์มาตรฐานของทบวงมหาวิทยาลัย เมื่อจำแนกตามสาขาวิชา
ว่าสาขาวิชาที่มีภาระงานสอนมากที่สุด ได้แก่ สาขาวิชาอุตสาหกรรมการท่องเที่ยว รองลงไป
แก่ สาขาวิชาเศรษฐศาสตร์ และบริหารและการจัดการ ตามลำดับ

เมื่อเปรียบเทียบจำนวนอาจารย์ที่มีอยู่จริงกับจำนวนอาจารย์ที่ควรจะมี พบว่าทั้งในภาพ
รวมและจำแนกตามสาขาส่วนใหญ่มีจำนวนใกล้เคียงกัน สาขาที่ควรเพิ่มอาจารย์ผู้สอนได้แก่ สาขา
บริหารและการจัดการ เศรษฐศาสตร์ และอุตสาหกรรมการท่องเที่ยว

ตารางที่ 34 ภาระงานสอนที่เป็นสัดส่วนอาจารย์ต่อนักศึกษาเต็มเวลา ของอาจารย์
คณะวิทยาการจัดการ ภาคเรียนที่ 1 ปีการศึกษา 2542

สาขาวิชา	SCH	จำนวน นักศึกษา เต็มเวลา (FTES)	อาจารย์ ทั้งหมด (ที่มีคนครอง)	สัดส่วน อาจารย์: FTES	จำนวน อาจารย์ ที่ควรจะมี
นิเทศศาสตร์	2,855	158.61	10	15.86	9
อุตสาหกรรมการท่องเที่ยว	1,115	61.94	3	20.65	3
บัญชี	551	30.61	5	6.12	2
บริหารและการจัดการ	4,102	227.89	8	28.49	13
การตลาด	777	43.17	3	14.39	2
เศรษฐศาสตร์	2,048	113.78	4	28.45	6
รวม	11,448	636	33	19.27	35

จากตารางที่ 34 พบว่าภาระงานสอนของอาจารย์คณะวิทยาการจัดการคิดเป็นสัดส่วนของอาจารย์ต่อนักศึกษาเต็มเวลา (FTES) ในภาคเรียนที่ 1 ปีการศึกษา 2542 พบว่าในภาพรวมทั้งคณะเท่ากับ 1 : 19.27 FTES ซึ่งสูงกว่าเกณฑ์มาตรฐานของทบวงมหาวิทยาลัย(เกณฑ์มาตรฐานเท่ากับ 1 : 18 FTES) เมื่อพิจารณาในแต่ละสาขาวิชา พบว่าสาขาวิชาบริหารและการจัดการ เศรษฐศาสตร์และอุตสาหกรรมการท่องเที่ยว มีภาระงานสอนสูงกว่าเกณฑ์มาตรฐาน ส่วนสาขาอื่น ๆ มีภาระงานสอนต่ำกว่าเกณฑ์มาตรฐาน

จำนวนอาจารย์ของคณะวิทยาการจัดการ ในภาคเรียนที่ 1 ปีการศึกษา 2542 ในภาพรวมสูงกว่าเกณฑ์มาตรฐานที่ควรจะมี เมื่อจำแนกตามสาขาวิชาพบว่าส่วนใหญ่มีจำนวนอาจารย์มากกว่าที่ควรจะมี ยกเว้นสาขาวิชาบริหารและการจัดการ และเศรษฐศาสตร์ที่มีจำนวนอาจารย์น้อยกว่าเกณฑ์ที่ควรจะมี

ตารางที่ 35 ภาระงานสอนที่เป็นสัดส่วนอาจารย์ต่อนักศึกษาเต็มเวลาของอาจารย์
คณะวิทยาการจัดการ ภาคเรียนที่ 2 ปีการศึกษา 2542

สาขาวิชา	SCH	จำนวน นักศึกษา เต็มเวลา (FTES)	อาจารย์ ทั้งหมด (ที่มีคนครอง)	สัดส่วน อาจารย์: FTES	จำนวน อาจารย์ ที่ควรจะมี
นิเทศศาสตร์	2,246	124.78	10	12.48	7
อุตสาหกรรมการท่องเที่ยว	580	32.22	3	10.74	2
บัญชี	927	51.50	5	10.30	3
บริหารและการจัดการ	2,256	125.33	8	15.67	7
การตลาด	699	38.83	3	12.94	2
เศรษฐศาสตร์	982	54.56	4	13.64	3
รวม	7,690	427.22	33	12.95	24

จากตารางที่ 35 แสดงว่าภาระงานสอนของอาจารย์คณะวิทยาการจัดการ ในภาคเรียน
ที่ 2 ปีการศึกษา 2542 คิดเป็นสัดส่วนของอาจารย์ต่อจำนวนนักศึกษาเต็มเวลา (FTES) ในภาพ
รวมทั้งคณะเท่ากับ 1 : 12.95 FTES ซึ่งต่ำกว่าเกณฑ์มาตรฐาน เมื่อจำแนกตามสาขาวิชา ก็พบว่า
ทุกสาขาวิชา มีภาระงานสอนต่ำกว่าเกณฑ์มาตรฐานของทบวงมหาวิทยาลัย (เกณฑ์มาตรฐาน
เท่ากับ 1 : 18 FTES)

เมื่อพิจารณาจำนวนอาจารย์ที่มีคนครองกับคณะที่ควรจะมี พบว่าทั้งในภาพรวมของ
คณะและจำแนกตามสาขาวิชา ทุกสาขาวิชา มีจำนวนอาจารย์สูงกว่าเกณฑ์มาตรฐานของทบวง
มหาวิทยาลัย

ตารางที่ 36 ภาระงานสอนที่เป็นสัดส่วนอาจารย์ต่อนักศึกษาเต็มเวลา ของอาจารย์
คณะวิทยาการจัดการ ภาคเรียนที่ 1 และ 2 ปีการศึกษา 2542

สาขาวิชา	SCH	จำนวน นักศึกษา เต็มเวลา (FTES)	อาจารย์ ทั้งหมด (ที่มีคนครอง)	สัดส่วน อาจารย์: FTES	จำนวน อาจารย์ ที่ควรจะมี
นิเทศศาสตร์	5,101	141.69	10	14.17	8
อุตสาหกรรมการท่องเที่ยว	1,695	47.08	3	15.69	3
บัญชี	1,478	41.06	5	8.21	2
บริหารและการจัดการ	6,358	176.61	8	22.08	10
การตลาด	1,476	41	3	13.67	2
เศรษฐศาสตร์	3,030	84.17	4	21.04	5
รวม	19,138	531.61	33	16.11	30

จากตารางที่ 36 แสดงว่าภาระงานสอนของอาจารย์คณะวิทยาการจัดการ โดยเฉลี่ย ตลอดปีการศึกษา 2542 เมื่อคิดเป็นสัดส่วนอาจารย์ต่อนักศึกษาเต็มเวลา (FTES) ในภาพรวม ทั้งคณะเท่ากับ 1 : 16.11 FTES เมื่อพิจารณาตามสาขาวิชาพบว่าสาขาวิชาบริหารและการจัดการ และเศรษฐศาสตร์ มีภาระงานสอนสูงกว่าเกณฑ์มาตรฐาน สาขาอื่น ๆ นอกนั้นต่ำกว่าเกณฑ์มาตรฐาน สาขาวิชาที่มีภาระงานสอนต่ำที่สุดได้แก่สาขาวิชาบัญชี

เมื่อเปรียบเทียบจำนวนอาจารย์ที่มีคนครองกับจำนวนอาจารย์ที่ควรจะมีตามเกณฑ์มาตรฐาน พบว่า แทบทุกสาขามีจำนวนอาจารย์มากกว่าจำนวนที่ควรจะมี ยกเว้นสาขาบริหาร และการจัดการและสาขาวิชาเศรษฐศาสตร์ที่ควรเพิ่มจำนวนอาจารย์ผู้สอน

ตอนที่ 5 ผลการวิเคราะห์ภาระงานสอนของอาจารย์ คณะเทคโนโลยีการเกษตร

ปรากฏผลดังในตารางที่ 37- 45

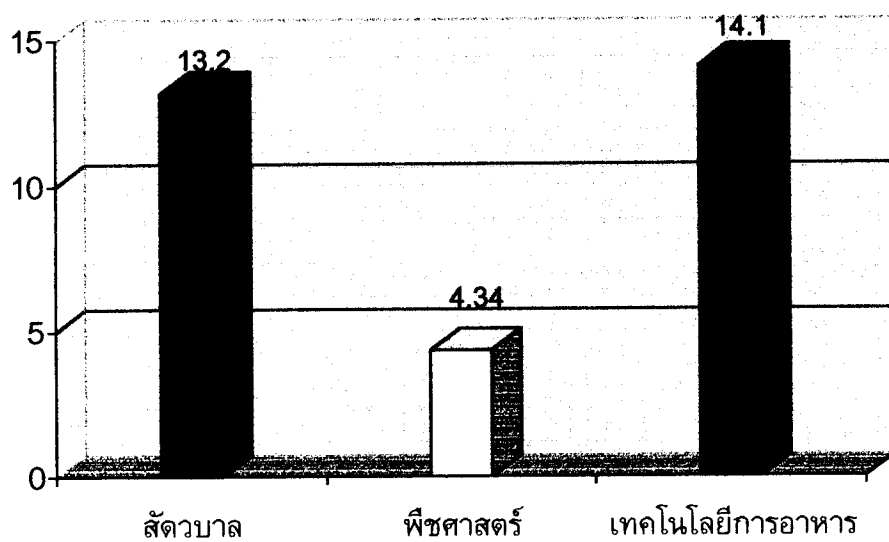
ตารางที่ 37 จำนวนชั่วโมงสอนรวมต่อสัปดาห์ ของอาจารย์ คณะเทคโนโลยีการเกษตร

ภาคเรียนที่ 1 ปีการศึกษา 2542

สาขาวิชา	ระดับปริญญาตรี				จำนวน ชั่วโมงสอน ต่อสัปดาห์
	บรรยาย	ปฏิบัติ	ปรับเป็น บรรยาย	รวม บรรยาย	
วิชาการรวมในคณะ	3	-	-	3	3
สัตวบาล	24	77.80	32.4	56.4	56.4
พืชศาสตร์	18	34.40	16.7	34.7	34.7
เทคโนโลยีการอาหาร	15	90.77	37.8	51.8	51.8
รวม	60	202.97	86.9	146.9	146.9

จากตารางที่ 37 แสดงว่าจำนวนชั่วโมงสอนรวมต่อสัปดาห์ ของอาจารย์คณะเทคโนโลยีการเกษตรในภาคเรียนที่ 1 ปีการศึกษา 2542 เท่ากับ 146.9 ชั่วโมงต่อสัปดาห์ เมื่อจำแนกตามสาขาวิชาพบว่าสาขาวิชาที่มีจำนวนชั่วโมงสอนมากที่สุด ได้แก่สาขาวิชาสัตวบาล รองลงไป ได้แก่ สาขาวิชาเทคโนโลยีการอาหาร และพืชศาสตร์ ตามลำดับ

ชั่วโมงสอน



แผนภูมิที่ 25 สัดส่วนของอาจารย์คณะเทคโนโลยีการเกษตรต่อจำนวนชั่วโมงสอนต่อสัปดาห์
ในภาคเรียนที่ 1/2542

ตารางที่ 40 ภาระงานสอนที่เป็นสัดส่วนอาจารย์ต่อจำนวนชั่วโมงสอนรวมต่อสัปดาห์ ของอาจารย์
คณะเทคโนโลยีการเกษตร ภาคเรียนที่ 2 ปีการศึกษา 2542

สาขาวิชา	จำนวน ชั่วโมงสอนเฉลี่ย ต่อภาคการศึกษา ต่อสัปดาห์	อาจารย์ ทั้งหมด (ที่มีคนครอง)	สัดส่วน อาจารย์: ชั่วโมงสอน	จำนวน อาจารย์ ที่ควรจะมี
วิชาการรวมในคณะ	26.1	-	-	3
สัตวบาล	67.5	4	16.88	7
พืชศาสตร์	30.3	8	3.79	3
เทคโนโลยีการอาหาร	49.9	4	12.48	5
รวม	173.8	16	10.86	18

จากตารางที่ 40 แสดงว่าภาระงานสอนของอาจารย์คณะเทคโนโลยีการเกษตร ในภาคเรียนที่ 2 ปีการศึกษา 2542 เมื่อคิดตามสัดส่วนของอาจารย์ต่อจำนวนชั่วโมงสอน ในภาพรวมทั้งคณะเท่ากับ 1 : 10.86 ชั่วโมงต่อสัปดาห์ ซึ่งใกล้เคียงกับเกณฑ์มาตรฐานของทบวงมหาวิทยาลัย เมื่อจำแนกตามสาขาวิชา พบว่าสาขาวิชาที่มีภาระงานสอนมากที่สุดได้แก่ สัตวบาล รองลงไปได้แก่ สาขาวิชาเทคโนโลยีการอาหาร ส่วนสาขาวิชาพืชศาสตร์มีภาระงานสอนต่ำสุดและต่ำกว่าเกณฑ์มาตรฐาน

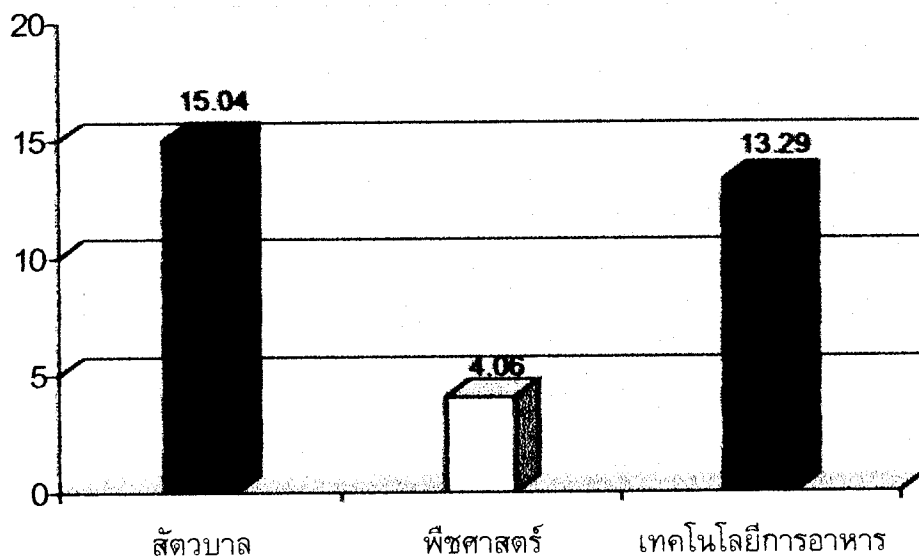
เมื่อพิจารณาจำนวนอาจารย์ผู้สอนในภาพรวมทั้งคณะพบว่า มีน้อยกว่าจำนวนที่ควรจะมีตามเกณฑ์มาตรฐาน และเมื่อจำแนกตามสาขาวิชา พบว่าสาขาวิชาสัตวบาลและเทคโนโลยีการอาหาร มีจำนวนอาจารย์น้อยกว่าเกณฑ์มาตรฐานที่ควรจะมี ส่วนสาขาพืชศาสตร์มีจำนวนอาจารย์มากกว่าเกณฑ์ที่ควรจะมี

ตารางที่ 41 จำนวนชั่วโมงสอนรวมต่อสัปดาห์ ของอาจารย์ คณะเทคโนโลยีการเกษตร
ภาคเรียนที่ 1 และ 2 ปีการศึกษา 2542

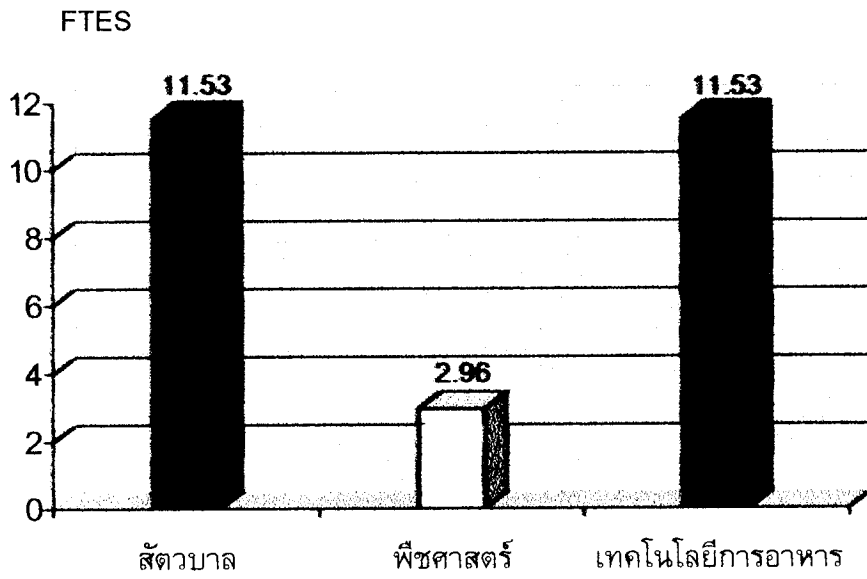
สาขาวิชา	ระดับปริญญาตรี				จำนวน ชั่วโมงสอน ต่อสัปดาห์ (ทั้งปี)	จำนวน ชั่วโมงสอนรวม โดยเฉลี่ยต่อ ภาคการศึกษา ต่อสัปดาห์(H)
	บรรยาย	ปฏิบัติ	ปรับเป็น บรรยาย	รวม บรรยาย		
วิชาร่วมในคณะ	15	47.70	14.1	29.1	29.1	14.55
สัตวบาล	36	198.97	84.3	120.3	120.3	60.15
พืชศาสตร์	33	69.80	32	65	65	32.50
เทคโนโลยีการอาหาร	43	166.20	63.3	106.3	106.3	53.15
รวม	127	482.67	193.7	320.7	320.7	160.35

จากตารางที่ 41 แสดงว่าจำนวนชั่วโมงสอนรวมต่อสัปดาห์ของคณะเทคโนโลยีการเกษตรโดยเฉลี่ยตลอดปีการศึกษา เท่ากับ 160.35 ชั่วโมงต่อสัปดาห์ เมื่อจำแนกตามสาขาวิชาพบว่า สาขาวิชาสัตวบาลมีจำนวนชั่วโมงสอนมากที่สุด รองลงไปได้แก่สาขาวิชาเทคโนโลยีการอาหาร และพืชศาสตร์ ตามลำดับ

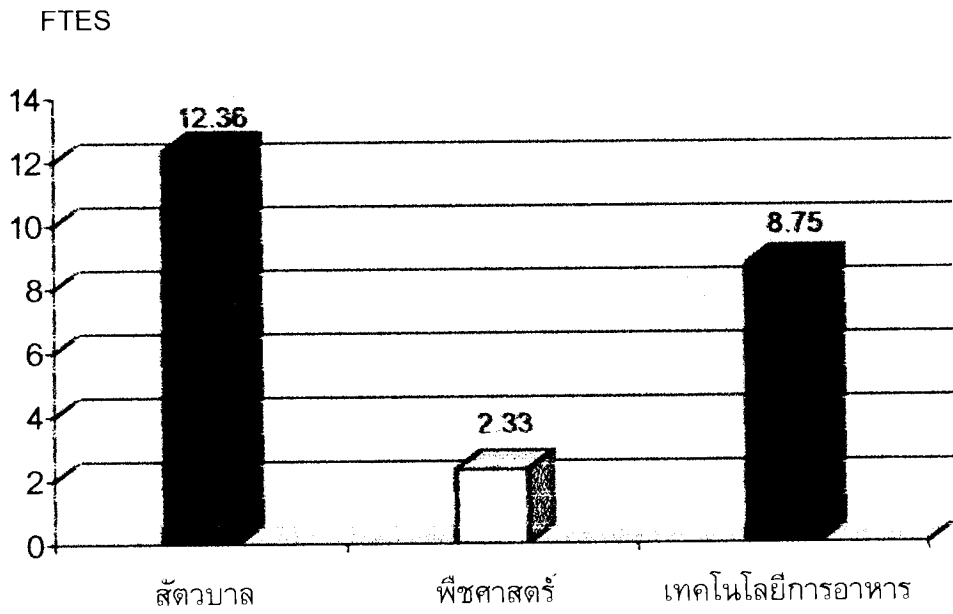
ชั่วโมงสอน



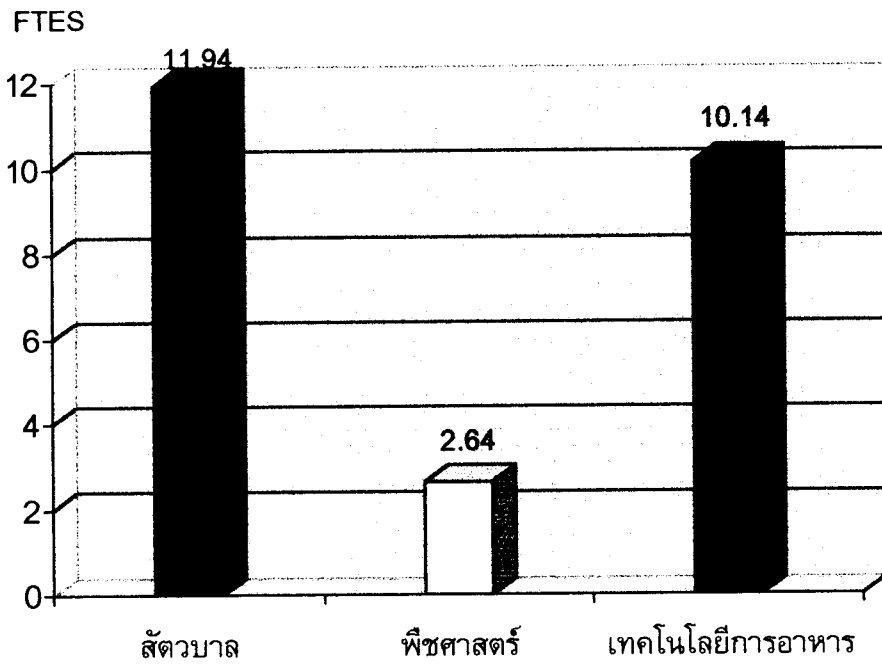
แผนภูมิที่ 27 สัดส่วนของอาจารย์คณะเทคโนโลยีการเกษตร ต่อจำนวนชั่วโมงสอนต่อสัปดาห์ โดยเฉลี่ยตลอดปีการศึกษา 2542



แผนภูมิที่ 28 สัดส่วนของอาจารย์คณะเทคโนโลยีการเกษตร ต่อจำนวนนักศึกษาเต็มเวลา (FTES) ในภาคเรียนที่ 1/2542



แผนภูมิที่ 29 สัดส่วนของอาจารย์คณะเทคโนโลยีการเกษตร ต่อจำนวนนักศึกษาเต็มเวลา (FTES) ในภาคเรียนที่ 2/2542



แผนภูมิที่ 30 สัดส่วนของอาจารย์คณะเทคโนโลยีการเกษตรต่อจำนวนนักศึกษาเต็มเวลา (FTES) โดยเฉลี่ยตลอดปีการศึกษา 2542

ตารางที่ 47 ภาระงานสอนที่เป็นสัดส่วนอาจารย์ต่อจำนวนชั่วโมงสอนรวมต่อสัปดาห์ของอาจารย์
คณะเทคโนโลยีอุตสาหกรรม ปีการศึกษา 2542

สาขาวิชา	จำนวน ชั่วโมงสอนเฉลี่ย ต่อภาคการศึกษา ต่อสัปดาห์	อาจารย์ ทั้งหมด (ที่มีคนครอง)	สัดส่วน อาจารย์: ชั่วโมงสอน	จำนวน อาจารย์ ที่ควรจะมี
ภาคเรียนที่ 1/2542	134.7	7	19.24	13
ภาคเรียนที่ 2/2542	163.7	7	23.38	16
ภาคเรียนที่ 1และ2/2542	149.2	7	21.31	15

จากตารางที่ 47 แสดงว่า ภาระงานสอนของอาจารย์คณะเทคโนโลยีอุตสาหกรรม ในภาพรวมทั้งคณะคิดจากสัดส่วนของอาจารย์ต่อจำนวนชั่วโมงสอน ในภาคเรียนที่ 1 เท่ากับ 1 : 19.24 ชั่วโมงต่อสัปดาห์ ภาคเรียนที่ 2 เท่ากับ 1 : 23.38 ชั่วโมงต่อสัปดาห์ และเมื่อคิดภาระงานสอนโดยเฉลี่ยตลอดปีการศึกษา เท่ากับ 1 : 21.31 ชั่วโมงต่อสัปดาห์ ซึ่งสูงกว่าเกณฑ์มาตรฐานของทบวงมหาวิทยาลัย (เกณฑ์มาตรฐาน เท่ากับ 1 : 10)

เมื่อพิจารณาจำนวนอาจารย์ที่มีคนครองเปรียบเทียบกับเกณฑ์มาตรฐาน พบว่ามีจำนวนอาจารย์น้อยกว่าเกณฑ์มาตรฐาน เป็นจำนวนถึง 8 คน

ตารางที่ 48 ภาระงานสอนที่เป็นสัดส่วนอาจารย์ต่อนักศึกษาเต็มเวลา ของอาจารย์
คณะเทคโนโลยีอุตสาหกรรม ปีการศึกษา 2542

สาขาวิชา	SCH	จำนวน นักศึกษา เต็มเวลา (FTES)	อาจารย์ ทั้งหมด (ที่มีคนครอง)	สัดส่วน อาจารย์: FTES	จำนวน อาจารย์ ที่ควรมี
ภาคเรียนที่ 1/2542	2,972	165.11	7	23.59	17
ภาคเรียนที่ 2/2542	3,595	199.72	7	28.53	20
ภาคเรียนที่ 1และ2/2542	6,567	182.42	7	26.06	18

จากตารางที่ 48 แสดงว่าภาระงานสอนของอาจารย์คณะเทคโนโลยีอุตสาหกรรม เมื่อ
คิดจากสัดส่วนของอาจารย์ต่อจำนวนนักศึกษาเต็มเวลา (FTES) ในภาพรวมทั้งคณะ ในภาค
เรียนที่ 1 เท่ากับ 1 : 23.59 FTES ในภาคเรียนที่ 2 เท่ากับ 1 : 28.53 FTES และเฉลี่ยตลอดปีการ
ศึกษา เท่ากับ 1 : 26.06 FTES ซึ่งสูงกว่าเกณฑ์มาตรฐาน (เกณฑ์มาตรฐาน เท่ากับ 1 : 10)

เมื่อพิจารณาจำนวนอาจารย์ที่มีคนครองกับจำนวนที่ควรจะมี พบว่า จำนวนอาจารย์
ที่มีอยู่น้อยกว่าจำนวนที่ควรจะมี โดยที่มีอาจารย์จำนวน 7 คน แต่จำนวนที่ควรจะมีโดยเฉลี่ย
ตลอดปีการศึกษาเท่ากับ 18 คน

บทที่ 5

สรุป อภิปรายผลและข้อเสนอแนะ

จุดมุ่งหมายของการวิจัย

1. เพื่อศึกษาภาระงานสอนของอาจารย์สถาบันราชภัฏพิบูลสงคราม ในการผลิตบัณฑิตระดับปริญญาตรี ภาคปกติ ปีการศึกษา 2542
2. เพื่อเปรียบเทียบภาระงานสอนของอาจารย์สถาบันราชภัฏพิบูลสงคราม กับเกณฑ์มาตรฐานของทบวงมหาวิทยาลัย โดยจำแนกตามคณะและสาขาวิชาที่สังกัด
3. เพื่อศึกษาอัตรากำลังของอาจารย์สถาบันราชภัฏพิบูลสงคราม โดยจำแนกตามคณะและสาขาวิชาที่สังกัด

ขอบเขตของการวิจัย

1. จำนวนชั่วโมงสอนภาคบรรยายและภาคปฏิบัติ ศึกษาจากรายวิชาที่เปิดสอนในระดับปริญญาตรีที่นักศึกษาภาคปกติลงทะเบียนเรียนในภาคเรียนที่ 1 และ ภาคเรียนที่ 2 ปีการศึกษา 2542 ของทุกคณะ/ สาขาวิชา ซึ่งจัดทำโดยสำนัก ส่งเสริมวิชาการของสถาบันราชภัฏพิบูลสงคราม
2. จำนวนอาจารย์ผู้สอนในแต่ละคณะสาขาวิชา ศึกษาจากข้อมูลของสำนักวางแผนและพัฒนาของสถาบันราชภัฏพิบูลสงคราม
3. ภาระงานสอนที่ทำการวิเคราะห์ครั้งนี้ พิจารณาจากจำนวนชั่วโมงสอนต่อสัปดาห์และจากจำนวนนักศึกษาเต็มเวลา โดยแยกเป็นคณะและสาขาวิชา

แบบของการวิจัย

ในการศึกษาวิจัยครั้งนี้ ใช้การวิเคราะห์เอกสาร

การเก็บรวบรวมข้อมูล

คณะผู้วิจัยได้รวบรวมข้อมูลจากแบบรายงานการลงทะเบียนรายวิชาของสำนักส่งเสริมวิชาการโดยศึกษาจำนวนนักศึกษาที่ลงทะเบียนเรียนในแต่ละรายวิชาของภาคเรียนที่ 1/ 2542 และภาคเรียนที่ 2 / 2542 ของนักศึกษาภาคปกติระดับปริญญาตรี และศึกษาจำนวนอาจารย์จำแนกตามคณะ/สาขาวิชา จากสำนักวางแผนและพัฒนาของสถาบันราชภัฏพิบูลสงคราม

2.3 คำนวณภาระงานสอน หรือสัดส่วนของอาจารย์ต่อนักศึกษาเต็มเวลา

$$\text{ภาระงานสอน} = \frac{\text{จำนวนนักศึกษาเต็มเวลา}}{\text{จำนวนอาจารย์ทั้งหมด}}$$

2.4 คำนวณอาจารย์ที่ควรจะมี

$$\text{จำนวนอาจารย์ที่ควรจะมี} = \frac{\text{จำนวนนักศึกษาเต็มเวลา}}{\text{เกณฑ์มาตรฐานสัดส่วนอาจารย์ต่อนักศึกษาเต็มเวลา}}$$

สรุปผลการวิจัย

1. ผลการวิเคราะห์ภาระงานสอนอาจารย์คณะครุศาสตร์

1.1 จำนวนชั่วโมงสอนต่อสัปดาห์ คณะครุศาสตร์ มีจำนวนชั่วโมงสอนโดยเฉลี่ย

ต่อสัปดาห์ ในภาพรวมทั้งคณะและสาขาวิชาที่มีจำนวนชั่วโมงสอนสูงสุดและต่ำสุด 3 อันดับแรก ดังนี้

ภาคเรียนที่ 1		ภาคเรียนที่ 2		ตลอดปีการศึกษา	
สาขาวิชา	ชั่วโมง	สาขาวิชา	ชั่วโมง	สาขาวิชา	ชั่วโมง
สูงสุด 3 อันดับแรก		สูงสุด 3 อันดับแรก		สูงสุด 3 อันดับแรก	
1.หลักสูตรและการสอน	117.31	1.หลักสูตรและการสอน	90.57	1.หลักสูตรและการสอน	103.94
2.จิตวิทยา ฯ	41.85	2.จิตวิทยา ฯ	68.60	2.จิตวิทยา ฯ	55.23
3.พลศึกษา	41.80	3.พลศึกษา	43.65	3.พลศึกษา	41.73
ต่ำสุด 3 อันดับแรก		ต่ำสุด 3 อันดับแรก		ต่ำสุด 3 อันดับแรก	
1.การศึกษาพิเศษ	15.80	1.การศึกษาพิเศษ	20.15	1.การศึกษาพิเศษ	17.98
2.พื้นฐานการศึกษา	36.25	2.ประเมินผลวิจัย	27.00	2.ประเมินผลวิจัย	32.40
3.เทคโนโลยี ฯ	36.55	3.เทคโนโลยี ฯ	31.60	3.เทคโนโลยี ฯ	34.08
รวมทั้งคณะ	467.86	รวมทั้งคณะ	386.97	รวมทั้งคณะ	427.42

1.4 จำนวนอาจารย์ที่ควรจะมีคำนวณจากจำนวนชั่วโมงสอนต่อสัปดาห์ ในภาพรวมทั้งคณะ และสาขาวิชาที่ควรเพิ่มหรือลดมากที่สุด 3 อันดับแรก มีดังนี้

ภาคเรียนที่ 1

สาขาวิชา	จำนวนอาจารย์ที่มีคนครอง	จำนวนอาจารย์ที่ควรจะมี	เพิ่ม / ลด
1. จิตวิทยา ฯ	8	4	-4
2. พื้นฐานการศึกษา	7	4	-3
3. การศึกษาพิเศษ	4	2	-2
รวมทั้งคณะ	49	48	-1

ภาคเรียนที่ 2

สาขาวิชา	จำนวนอาจารย์ที่มีคนครอง	จำนวนอาจารย์ที่ควรจะมี	เพิ่ม / ลด
1. หลักสูตรและการสอน	13	9	-4
2. พื้นฐานการศึกษา	7	4	-3
3. การศึกษาพิเศษ	4	2	-2
รวมทั้งคณะ	49	39	-10

ตลอดปีการศึกษา

สาขาวิชา	จำนวนอาจารย์ที่มีคนครอง	จำนวนอาจารย์ที่ควรจะมี	เพิ่ม / ลด
1. พื้นฐานการศึกษา	7	4	-3
2. หลักสูตรและการสอน	13	10	-3
3. จิตวิทยา ฯ	8	6	-3
4. การศึกษาพิเศษ	4	2	-2
รวมทั้งคณะ	49	43	-6

2. ผลการวิเคราะห์ภาระงานสอนของอาจารย์คณะวิทยาศาสตร์และเทคโนโลยี

2.1 จำนวนชั่วโมงสอนต่อสัปดาห์ คณะวิทยาศาสตร์และเทคโนโลยี มีจำนวน

ชั่วโมงสอนโดยเฉลี่ยต่อสัปดาห์ ในภาพรวมทั้งคณะ และสาขาวิชาที่มีจำนวนชั่วโมงสอนสูงสุด และต่ำสุด 3 อันดับแรก ดังนี้

ภาคเรียนที่ 1		ภาคเรียนที่ 2		ตลอดปีการศึกษา	
สาขาวิชา	ชั่วโมง	สาขาวิชา	ชั่วโมง	สาขาวิชา	ชั่วโมง
สูงสุด 3 อันดับแรก		สูงสุด 3 อันดับแรก		สูงสุด 3 อันดับแรก	
1.คอมพิวเตอร์	168.20	1.คอมพิวเตอร์	175.20	1.คอมพิวเตอร์	171.70
2.เคมี	129.60	2.วิทย์ทั่วไป	154.60	2.เคมี	121.15
3.ชีววิทยา	128.00	3.เคมี	112.70	3.ชีววิทยา	120.30
ต่ำสุด 3 อันดับแรก		ต่ำสุด 3 อันดับแรก		ต่ำสุด 3 อันดับแรก	
1.วิทย์สิ่งแวดล้อม	28.20	1.สถิติประยุกต์	39.80	1.วิทย์สิ่งแวดล้อม	37.40
2.คหกรรมศาสตร์	33.30	2.วิทย์สิ่งแวดล้อม	46.60	2.สถิติประยุกต์	37.90
3.สถิติประยุกต์	36.00	3.ฟิสิกส์	49.80	3.คหกรรมศาสตร์	43.25
รวมทั้งคณะ	776.30	รวมทั้งคณะ	859.70	รวมทั้งคณะ	818.00

2.2 ภาระงานสอนคำนวณจากสัดส่วนของอาจารย์ต่อจำนวนชั่วโมงสอน ใน

ภาพรวมทั้งคณะ และสาขาวิชาที่มีภาระงานสอนสูงสุด และต่ำสุด 3 อันดับแรก มีดังนี้

ภาคเรียนที่ 1		ภาคเรียนที่ 2		ตลอดปีการศึกษา	
สาขาวิชา	อาจารย์: ชั่วโมง	สาขาวิชา	อาจารย์: ชั่วโมง	สาขาวิชา	อาจารย์: ชั่วโมง
สูงสุด 3 อันดับแรก		สูงสุด 3 อันดับแรก		สูงสุด 3 อันดับแรก	
1.คอมพิวเตอร์	1:28.03	1.วิทย์ทั่วไป	1:51.53	1.วิทย์ทั่วไป	1:34.88
2.วิทย์ทั่วไป	1:18.17	2.คอมพิวเตอร์	1:29.20	2.คอมพิวเตอร์	1:28.62
3.เคมี	1:16.20	3.วิทย์เพื่อสุขภาพ	1:15.05	3.เคมี	1:15.14
ต่ำสุด 3 อันดับแรก		ต่ำสุด 3 อันดับแรก		ต่ำสุด 3 อันดับแรก	
1.คหกรรมศาสตร์	1: 8.33	1.ฟิสิกส์	1: 8.30	1.คณิตศาสตร์	1:10.70
2.คณิตศาสตร์	1:10.40	2.คณิตศาสตร์	1:11.00	2.คหกรรมศาสตร์	1:10.81
3.สถิติประยุกต์	1:12.00	3.สถิติประยุกต์	1:13.27	3.ฟิสิกส์	1:11.69
รวมทั้งคณะ	1:16.51	รวมทั้งคณะ	1:18.29	รวมทั้งคณะ	1:17.40

ภาคเรียนที่ 2

สาขาวิชา	จำนวนอาจารย์ ที่มีคนครอง	จำนวนอาจารย์ ที่ควรจะมี	เพิ่ม / ลด
1. วิทยุทั่วไป	3	15	+12
2. คอมพิวเตอร์	6	48	+12
3. เคมี	8	11	+3
4. ชีววิทยา	8	11	+3
รวมทั้งคณะ	47	86	+39

ตลอดปีการศึกษา

สาขาวิชา	จำนวนอาจารย์ ที่มีคนครอง	จำนวนอาจารย์ ที่ควรจะมี	เพิ่ม / ลด
1. คอมพิวเตอร์	6	17	+11
2. วิทยุทั่วไป	3	10	+7
3. เคมี	8	12	+4
4. ชีววิทยา	8	12	+4
รวมทั้งคณะ	47	81	+34

3. ผลการวิเคราะห์ภาระงานสอนของอาจารย์คณะมนุษยศาสตร์และสังคมศาสตร์

3.1 จำนวนชั่วโมงสอนต่อสัปดาห์ คณะมนุษยศาสตร์และสังคมศาสตร์ มีจำนวนชั่วโมงสอนโดยเฉลี่ยต่อสัปดาห์ ในภาพรวมทั้งคณะ และสาขาวิชาที่มีจำนวนชั่วโมงสอนสูงสุดและต่ำสุด 3 อันดับแรก ดังนี้

ภาคเรียนที่ 1		ภาคเรียนที่ 2		ตลอดปีการศึกษา	
สาขาวิชา	ชั่วโมง	สาขาวิชา	ชั่วโมง	สาขาวิชา	ชั่วโมง
สูงสุด 3 อันดับแรก		สูงสุด 3 อันดับแรก		สูงสุด 3 อันดับแรก	
1.ภาษาอังกฤษ	150.77	1.ภาษาอังกฤษ	192.50	1.ภาษาอังกฤษ	171.64
2.ภาษาไทย	112.00	2.ภาษาไทย	103.00	2.ภาษาไทย	107.50
3.สังคมวิทยา	57.50	3.บรรณารักษ์ ฯ	59.70	3.สังคมวิทยา	51.30
ต่ำสุด 3 อันดับแรก		ต่ำสุด 3 อันดับแรก		ต่ำสุด 3 อันดับแรก	
1.ภาษาจีน	7.40	1.ศิลปศึกษา	2.00	1.ภาษาจีน	7.70
2.ประวัติศาสตร์	12.00	2.นาฏศิลป์	5.00	2.ศิลปศึกษา	9.86
3.นาฏศิลป์	5.70	3.ภาษาจีน	8.00	3.นาฏศิลป์	10.35
รวมทั้งคณะ	722.34	รวมทั้งคณะ	665.60	รวมทั้งคณะ	693.97

3.4 จำนวนอาจารย์ที่ควรจะมีคำนวณจากชั่วโมงสอนต่อสัปดาห์ ในภาพรวมทั้งคณะ และสาขาวิชาที่ควรเพิ่ม หรือลดมากที่สุด 3 อันดับแรก มีดังนี้

ภาคเรียนที่ 1

สาขาวิชา	จำนวนอาจารย์ ที่มีคนครอง	จำนวนอาจารย์ ที่ควรจะมี	เพิ่ม / ลด
1. ภาษาอังกฤษ	8	15	+7
2. ภาษาญี่ปุ่น	0	4	+4
3. ภูมิศาสตร์	1	4	+3
รวมทั้งคณะ	49	73	+24

ภาคเรียนที่ 2

สาขาวิชา	จำนวนอาจารย์ ที่มีคนครอง	จำนวนอาจารย์ ที่ควรจะมี	เพิ่ม / ลด
1. ภาษาอังกฤษ	8	19	+11
2. ภาษาไทย	14	10	-4
3. ปรัชญาและศาสนา	1	4	+3
รวมทั้งคณะ	49	69	+20

ตลอดปีการศึกษา

สาขาวิชา	จำนวนอาจารย์ ที่มีคนครอง	จำนวนอาจารย์ ที่ควรจะมี	เพิ่ม / ลด
1. ภาษาอังกฤษ	8	17	+9
2. ปรัชญาและศาสนา	1	4	+3
3. ภาษาญี่ปุ่น	0	3	+3
4. ภาษาไทย	14	11	-3
รวมทั้งคณะ	49	70	+21

4. ผลการวิเคราะห์ภาระงานสอนของอาจารย์คณะวิทยาการจัดการ

4.1 จำนวนชั่วโมงสอนต่อสัปดาห์ คณะมนุษยศาสตร์และสังคมศาสตร์ มีจำนวนชั่วโมงสอนโดยเฉลี่ยต่อสัปดาห์ ในภาพรวมทั้งคณะ และสาขาวิชาที่มีจำนวนชั่วโมงสอนสูงสุดและต่ำสุด 3 อันดับแรก ดังนี้

ภาคเรียนที่ 1		ภาคเรียนที่ 2		ตลอดปีการศึกษา	
สาขาวิชา	ชั่วโมง	สาขาวิชา	ชั่วโมง	สาขาวิชา	ชั่วโมง
สูงสุด 3 อันดับแรก		สูงสุด 3 อันดับแรก		สูงสุด 3 อันดับแรก	
1.บริหารและการจัดการ	123.40	1.นิเทศศาสตร์	81.80	1.บริหารและการจัดการ	98.90
2.นิเทศศาสตร์	109.80	2.บริหารและการจัดการ	80.40	2.นิเทศศาสตร์	95.80
3.เศรษฐศาสตร์	65.10	3.อุตสาหกรรมการ ท่องเที่ยว	42.10	3.เศรษฐศาสตร์	49.55
ต่ำสุด 3 อันดับแรก		ต่ำสุด 3 อันดับแรก		ต่ำสุด 3 อันดับแรก	
1.บัญชี	30.10	1.การตลาด	30.00	1.การตลาด	31.50
2.การตลาด	33.00	2.บัญชี	33.50	2.บัญชี	31.80
3.อุตสาหกรรมการ ท่องเที่ยว	36.80	3.เศรษฐศาสตร์	34.00	3.อุตสาหกรรมการ ท่องเที่ยว	39.45
รวมทั้งคณะ	398.20	รวมทั้งคณะ	301.80	รวมทั้งคณะ	350.00

4.3 การรายงานสอนคำนวณจากจำนวนนักศึกษาเต็มเวลา (FTES) ในภาพรวมทั้ง

คณะ และสาขาวิชาที่มีภาระงานสอนสูงสุด และต่ำสุด 3 อันดับแรก มีดังนี้

ภาคเรียนที่ 1		ภาคเรียนที่ 2		ตลอดปีการศึกษา	
สาขาวิชา	อาจารย์ : FTES	สาขาวิชา	อาจารย์ : FTES	สาขาวิชา	อาจารย์ : FTES
สูงสุด 3 อันดับแรก		สูงสุด 3 อันดับแรก		สูงสุด 3 อันดับแรก	
1.เศรษฐศาสตร์	1:28.44	1.บริหารและการจัดการ	1:15.67	1.บริหารและการจัดการ	1:22.08
2.บริหารและ การจัดการ	1:28.49	2.เศรษฐศาสตร์	1:13.64	2.เศรษฐศาสตร์	1:21.04
3.อุตสาหกรรมการ ท่องเที่ยว	1:20.65	3.การตลาด	1:12.94	3.อุตสาหกรรมการ ท่องเที่ยว	1:15.69
ต่ำสุด 3 อันดับแรก		ต่ำสุด 3 อันดับแรก		ต่ำสุด 3 อันดับแรก	
1.บัญชี	1: 6.12	1.บัญชี	1:10.30	1.บัญชี	1: 8.21
2.การตลาด	1:14.39	2.อุตสาหกรรมการ ท่องเที่ยว	1:10.74	2.การตลาด	1:13.67
3.นิเทศศาสตร์	1:15.86	3.นิเทศศาสตร์	1:12.48	3.นิเทศศาสตร์	1:14.17
รวมทั้งคณะ	1:19.27	รวมทั้งคณะ	1:12.95	รวมทั้งคณะ	1:16.11

4.4 จำนวนอาจารย์ที่ควรจะมีคำนวณจากชั่วโมงสอนต่อสัปดาห์ ในภาพรวม

ทั้งคณะ และสาขาวิชาที่ควรเพิ่มหรือลดมากที่สุด 3 อันดับแรก มีดังนี้

ภาคเรียนที่ 1

สาขาวิชา	จำนวนอาจารย์ ที่มีคนครอง	จำนวนอาจารย์ ที่ควรจะมี	เพิ่ม / ลด
1. บริหารและการจัดการ	8	12	+4
2. เศรษฐศาสตร์	4	7	+3
3. บัญชี	5	3	-2
รวมทั้งคณะ	33	40	+7

ภาคเรียนที่ 2

สาขาวิชา	จำนวนอาจารย์ ที่มีคนครอง	จำนวนอาจารย์ ที่ควรจะมี	เพิ่ม / ลด
1. นิเทศศาสตร์	10	7	-3
2. บัญชี	5	3	-2
3. อุตสาหกรรมการท่องเที่ยว	3	2	-1
รวมทั้งคณะ	33	24	-9

ตลอดปีการศึกษา

สาขาวิชา	จำนวนอาจารย์ ที่มีคนครอง	จำนวนอาจารย์ ที่ควรจะมี	เพิ่ม / ลด
1. บัญชี	5	2	-3
2. นิเทศศาสตร์	10	8	-2
3. บริหารและการจัดการ	8	10	+2
รวมทั้งคณะ	33	30	-3

5. ผลการวิเคราะห์ภาระงานสอนของอาจารย์คณะเทคโนโลยีการเกษตร

5.1 จำนวนชั่วโมงสอนต่อสัปดาห์ ในภาพรวมทั้งคณะ และเรียงตามลำดับสาขา

มากไปหาน้อย ได้ดังนี้

ภาคเรียนที่ 1		ภาคเรียนที่ 2		ตลอดปีการศึกษา	
สาขาวิชา	ชั่วโมง	สาขาวิชา	ชั่วโมง	สาขาวิชา	ชั่วโมง
1.สัตวบาล	56.40	1.สัตวบาล	67.50	1.สัตวบาล	61.95
2.เทคโนโลยีการอาหาร	51.80	2.เทคโนโลยีการอาหาร	49.90	2.เทคโนโลยีการอาหาร	50.85
3.พืชศาสตร์	34.70	3.พืชศาสตร์	30.30	3.พืชศาสตร์	32.50
รวมทั้งคณะ	146.90	รวมทั้งคณะ	173.80	รวมทั้งคณะ	160.35

5.4 จำนวนอาจารย์ที่ควรจะมี คำนวณจากชั่วโมงสอนต่อสัปดาห์ ในภาพรวม ทั้งคณะ และเรียงตามลำดับสาขาวิชาที่ควรเพิ่มหรือลดจากมากไปหาน้อย ได้ดังนี้

ภาคเรียนที่ 1

สาขาวิชา	จำนวนอาจารย์ ที่มีคนครอง	จำนวนอาจารย์ ที่ควรจะมี	เพิ่ม / ลด
1. พืชศาสตร์	8	3	-5
2. เทคโนโลยีการอาหาร	4	6	+2
3. สัตวบาล	4	5	+1
รวมทั้งคณะ	16	15	-1

ภาคเรียนที่ 2

สาขาวิชา	จำนวนอาจารย์ ที่มีคนครอง	จำนวนอาจารย์ ที่ควรจะมี	เพิ่ม / ลด
1. พืชศาสตร์	8	3	-5
2. สัตวบาล	4	7	+3
3. เทคโนโลยีการอาหาร	4	5	+1
รวมทั้งคณะ	16	17	+1

ตลอดปีการศึกษา

สาขาวิชา	จำนวนอาจารย์ ที่มีคนครอง	จำนวนอาจารย์ ที่ควรจะมี	เพิ่ม / ลด
1. พืชศาสตร์	8	3	-5
2. สัตวบาล	4	6	+2
3. เทคโนโลยีการอาหาร	4	5	+1
รวมทั้งคณะ	16	16	0

5.6 จำนวนอาจารย์ที่ควรจะมี คำนวณจากจำนวนนักศึกษาเต็มเวลา (FTES) มีดังนี้

สาขาวิชา	ภาคเรียนที่ 1			ภาคเรียนที่ 2			ตลอดปีการศึกษา		
	มีนครอง	ควรมี	เพิ่ม/ลด	มีนครอง	ควรมี	เพิ่ม/ลด	มีนครอง	ควรมี	เพิ่ม/ลด
1.สัตวบาล	4	5	+1	4	5	+1	4	5	+1
2.เทคโนโลยีการอาหาร	4	5	+1	4	4	0	4	4	0
3.พืชศาสตร์	8	2	-6	8	2	-6	8	2	-6
รวมทั้งคณะ	16	12	-4	16	13	-3	16	12	-4

6. ผลการวิเคราะห์ภาระงานสอนของอาจารย์คณะเทคโนโลยีอุตสาหกรรม

6.1 จำนวนชั่วโมงสอนต่อสัปดาห์ ในภาพรวมทั้งคณะ ในภาคเรียนที่ 1 เท่ากับ 134.7 ชั่วโมงต่อสัปดาห์ ภาคเรียนที่ 2 เท่ากับ 163.7 ชั่วโมงต่อสัปดาห์ เมื่อคิดจำนวนชั่วโมงสอนโดยเฉลี่ยต่อภาคการศึกษา ได้เท่ากับ 149.2 ชั่วโมงต่อสัปดาห์

6.2 ภาระงานสอนของอาจารย์คำนวณจากสัดส่วนของอาจารย์ต่อจำนวนชั่วโมงสอนต่อสัปดาห์ ในภาคเรียนที่ 1 ได้เท่ากับ 1 : 19.24 ในภาคเรียนที่ 2 ได้เท่ากับ 1 : 23.38 และเฉลี่ยตลอดปีการศึกษา ได้เท่ากับ 1 : 21.31

6.3 ภาระงานสอนของอาจารย์ คำนวณจากสัดส่วนของอาจารย์ต่อจำนวนนักศึกษาเต็มเวลา (FTES) ในภาคเรียนที่ 1 ได้เท่ากับ 1 : 23.59 ในภาคเรียนที่ 2 ได้เท่ากับ 1 : 28.53 ซึ่งเมื่อคิดโดยเฉลี่ยตลอดปีการศึกษา ได้เท่ากับ 1 : 26.06

6.4 จำนวนอาจารย์ที่ควรจะมี คำนวณจากจำนวนชั่วโมงสอนต่อสัปดาห์ ในแต่ละภาคเรียนมีดังนี้

ภาคเรียน	จำนวนอาจารย์ที่มีนครอง	จำนวนอาจารย์ที่ควรจะมี	เพิ่ม / ลด
ภาคเรียนที่ 1	7	13	+6
ภาคเรียนที่ 2	7	16	+9
ตลอดปีการศึกษา	7	15	+8

แรงงาน ทางสถาบันจึงกำหนดนโยบายให้นักศึกษาทุกคนทุกคณะเรียนวิชานี้อย่างน้อย 1 รายวิชา จึงทำให้มีภาระงานสอนสูงมากและยังขาดอัตรากำลังอยู่เป็นจำนวนมาก สำหรับสาขาวิชาวิทยาศาสตร์ทั่วไป ที่มีภาระงานสอนสูงมากอีกสาขาวิชาหนึ่งนั้น เนื่องจากต้องรับผิดชอบสอนในรายวิชาพื้นฐานทั่วไป ซึ่งจะต้องอาศัยอาจารย์จากคณะอื่น ๆ ซึ่งได้แก่คณะครุศาสตร์มาช่วยดำเนินการสอน จึงไม่ค่อยประสบปัญหามากนัก

3. คณะมนุษยศาสตร์และสังคมศาสตร์ พบว่า สาขาวิชาที่มีภาระงานสอนสูงมาก ได้แก่ ภาษาอังกฤษ ปรัชญาและศาสนา ภูมิศาสตร์ และภาษาญี่ปุ่น สาขาวิชาภาษาอังกฤษมีจำนวนอาจารย์ที่มีคนครอง 8 คน ในขณะที่อาจารย์ที่ควรจะมีตามเกณฑ์มาตรฐานของทบวงมหาวิทยาลัย เป็น 17 และ 12 คน ตามลำดับ เมื่อคำนวณจากชั่วโมงสอนและนักศึกษาเต็มเวลาทั้งนี้อาจเป็นเพราะเป็นสาขาวิชาที่ต้องจัดการเรียนการสอนในวิชาพื้นฐานให้แก่ทุกคณะ ประกอบกับมีการเปิดสอนในหลายโปรแกรมวิชาที่สถาบันเห็นว่าเป็นที่ต้องการของตลาดแรงงาน ได้แก่ โปรแกรมวิชาภาษาอังกฤษ คบ. ภาษาอังกฤษ ศศ.บ และภาษาอังกฤษธุรกิจ ส่วนสาขาวิชา ปรัชญาและศาสนา และสาขาวิชาภูมิศาสตร์มีจำนวนอาจารย์ที่มีคนครองเพียง 1 คน จึงทำให้มีภาระงานสอนสูงมากและสาขาวิชาภาษาญี่ปุ่น ยังไม่มีอาจารย์ที่มีคนครองเลย ในขณะที่จำเป็นต้องมีอาจารย์ถึง 3 คน ส่วนสาขาวิชาภาษาไทย มีจำนวนอาจารย์ที่มีคนครองถึง 14 คน ในขณะที่จำนวนอาจารย์ที่ควรจะมีเท่ากับ 10 - 11 คน ซึ่งแสดงว่ามีจำนวนอาจารย์มากเกินไป เมื่อเทียบกับเกณฑ์มาตรฐานของทบวงมหาวิทยาลัย ส่วนสาขาวิชาอื่น ๆ มีจำนวนอาจารย์แตกต่างจากเกณฑ์มาตรฐานไม่มากนัก

4. คณะวิทยาการจัดการ พบว่า ภาระงานสอนและจำนวนอาจารย์ที่มีคนครองใกล้เคียงกับเกณฑ์มาตรฐานของทบวงมหาวิทยาลัย มีบางสาขาวิชาที่แตกต่างจากเกณฑ์มาตรฐาน ได้แก่ สาขาวิชาบริหารและการจัดการ ซึ่งมีอาจารย์ที่มีคนครอง 8 คน อาจารย์ที่ควรจะมี 10 คน สาขาวิชาบัญชี มีอาจารย์ที่มีคนครอง 5 คน ในขณะที่ควรจะมี 3 และ 2 คน (คำนวณจากชั่วโมงสอนและFTES) ตามลำดับ ส่วนในสาขาวิชาอื่น ๆ มีจำนวนอาจารย์ไม่ค่อยแตกต่างจากเกณฑ์มาตรฐานมากนัก ทั้งนี้อาจเป็นเพราะ รายวิชาในความรับผิดชอบของสาขาวิชาบริหารและการจัดการมีหลายวิชา ซึ่งเป็นวิชาพื้นฐานที่นักศึกษาทุกสาขาวิชาในคณะวิทยาการจัดการต้องเรียน

5. คณะเทคโนโลยีการเกษตร พบว่าในภาพรวมทั้งคณะมีภาระงานสอนและจำนวนอาจารย์ใกล้เคียงกับเกณฑ์มาตรฐานของทบวงมหาวิทยาลัย แต่เมื่อจำแนกตามสาขาวิชาพบว่า สาขาวิชาพืชศาสตร์ มีภาระงานสอนต่ำเกินไป มีอาจารย์ที่มีคนครองเป็นจำนวนถึง 8 คน ซึ่งจำนวนที่ควรจะมีตามเกณฑ์เท่ากับ 3 และ 2 คน (คำนวณจากชั่วโมงสอน และจำนวนนักศึกษา

บรรณานุกรม

บรรณานุกรม

- กองแผนงาน มหาวิทยาลัยขอนแก่น . **ภาระงานสอนของอาจารย์ ปีการศึกษา 2540 มหาวิทยาลัย ขอนแก่น**.ขอนแก่น:งานวิจัยสถาบัน กองแผนงาน สำนักงานอธิการบดี มหาวิทยาลัยขอนแก่น , 2541 .
- รายงานการวิเคราะห์เรื่องเกณฑ์มาตรฐานทบวงมหาวิทยาลัย:การนำไปปฏิบัติ .**
ขอนแก่น : กองแผนงาน สำนักงานอธิการบดี มหาวิทยาลัยขอนแก่น , 2543 .
- ทัศนีย์ บัวระภา และคณะ . **การวิเคราะห์ภาระงานสอนนิสิตภาคปกติ ปีการศึกษา 2532 ของ อาจารย์มหาวิทยาลัยศรีนครินทรวิโรฒมหาสารคาม . มหาสารคาม :**
มหาวิทยาลัย ศรีนครินทรวิโรฒมหาสารคาม , 2533 .
- มหาวิทยาลัย , ทบวง . **เกณฑ์มาตรฐานการศึกษาระดับอุดมศึกษา สำหรับแผนพัฒนาการศึกษาระยะที่ 8 (2540 - 2544) .** กรุงเทพฯ ฯ : สำนักนโยบายและแผนอุดมศึกษา สำนักงานปลัดทบวงมหาวิทยาลัย , 2537 .
- เรืองชัย จรุงศรีวัฒน์ . **การวิเคราะห์ภาระงานสอนของอาจารย์ มหาวิทยาลัยขอนแก่น ปีการศึกษา 2537 .**ขอนแก่น : มหาวิทยาลัยขอนแก่น , 2538 .
- ศึกษานิเทศก์ , หน่วย สำนักงานสถาบันราชภัฏ . **การวิจัยสถาบันหลักการและวิธีการ .**
กรุงเทพฯ ฯ หน่วยศึกษานิเทศก์ สำนักงานสถาบันราชภัฏ กระทรวงศึกษาธิการ ,2541 .
- สถาบันราชภัฏพิบูลสงคราม . **คู่มือการศึกษาภาคปกติ กศ.ป.ป. บัณฑิตศึกษาปีการศึกษา 2542 .**พิษณุโลก : สถาบันราชภัฏพิบูลสงคราม , 2542 .
- สมหวัง เพชรกลาง และคณะ . **การวิเคราะห์ภาระงานสอนนิสิตภาคปกติ ภาคเรียนที่ 2 ปีการศึกษา 2531 ของมหาวิทยาลัยศรีนครินทรวิโรฒมหาสารคาม . มหาสารคาม :**
มหาวิทยาลัยศรีนครินทรวิโรฒมหาสารคาม , 2531 .
- สุพัตรา ครองยุทธ . **การวิเคราะห์ภาระงานสอนของอาจารย์มหาวิทยาลัยขอนแก่น ปีการศึกษา 2538 .**ขอนแก่น : มหาวิทยาลัยขอนแก่น , 2539 .