



รายงานการวิจัย

เรื่อง

ความคาดหวังของชุมชนต่อคณะกรรมการองค์การบริหารส่วนตำบลที่มีผลต่อ
การพัฒนาท้องถิ่น : เฉพาะกรณีจังหวัดพิษณุโลก

นางสาวภคพร

ผู้ช่วยศาสตราจารย์นิพันธ์

ผู้ช่วยศาสตราจารย์พัชรา

นางสาววิจิตรา

วัฒนดำรงค์

ประทุมศิริ

วงศ์แสงเทียน

ทูนอินทร์

งานวิจัยนี้ได้รับทุนอุดหนุนจากสถาบันราชภัฏพิบูลสงคราม



Community's Expectancy of Sub-district Administration Organization's Committees:
Phitsanulok Case Study

Bhagaporn	Wattanadamrong
Asst.Prof. Nipan	Patumsiri
Asst.Prof. Phatchara	Wongsangtien
Wichitra	Toonin

This research was supported by Rajabhat Institute Pibulsongkram

2001

บทคัดย่อ

การวิจัยนี้มีวัตถุประสงค์เพื่อศึกษาความคาดหวังของชุมชนต่อคณะกรรมการองค์การบริหารส่วนตำบลที่มีต่อการพัฒนาท้องถิ่น : เฉพาะกรณีจังหวัดพิษณุโลก กลุ่มตัวอย่างในการวิจัยเป็นประชาชนที่อาศัยอยู่ในชุมชนหรือภายใต้กำกับดูแลขององค์การบริหารส่วนตำบลในจังหวัดพิษณุโลก จำนวน 103 คน เครื่องมือที่ใช้ในการเก็บรวบรวมข้อมูล ได้แก่ แบบสอบถาม สถิติที่ใช้ในการวิเคราะห์ข้อมูล ได้แก่ ค่าร้อยละ ค่าเฉลี่ย ส่วนเบี่ยงเบนมาตรฐาน การวิเคราะห์ความแปรปรวนแบบทางเดียว (One –way Analysis of Variance) และการหาค่าไคสแควร์ (Chi-Square) ซึ่งผลการวิจัยสรุปได้ดังนี้

ประชาชนในชุมชนส่วนใหญ่มีความคาดหวังต่อคณะกรรมการองค์การบริหารส่วนตำบลในเรื่องบทบาท หน้าที่และความรับผิดชอบของบุคคลที่จะได้รับเลือกเป็นคณะกรรมการขององค์การบริหารส่วนตำบลเป็นอย่างมาก ขณะเดียวกันมีความคาดหวังน้อยต่อการทำงานที่จะได้เข้าร่วมมือในการดำเนินกิจกรรมต่างๆ ตลอดจนการแสดงความคิดเห็นในการออกข้อบังคับในเรื่องที่เป็นประโยชน์ต่อชุมชน เช่น การจัดการสิ่งแวดล้อมหรือทรัพยากรในพื้นที่ อนึ่งชุมชนยังมีความคาดหวังน้อยต่อการได้รับรู้รับทราบข้อมูลข่าวสารเกี่ยวกับแผนงาน โครงการ กิจกรรมในการบริหารงานขององค์การบริหารส่วนตำบล โดยเฉพาะอย่างยิ่งประเด็นของการมีส่วนร่วมในการรับรู้เรื่องรายได้และโครงสร้างรายได้ ตลอดจนการบริหารงบประมาณขององค์การบริหารส่วนตำบล โดยมีความคาดหวังให้คณะกรรมการองค์การบริหารส่วนตำบลได้มีการชี้แจง ประชาสัมพันธ์ การดำเนินกิจกรรมต่างๆ ให้กับชุมชนได้ทราบ เพื่อที่ชุมชนจะได้ปฏิบัติและทำความเข้าใจได้อย่างเหมาะสม ก่อให้เกิดการพัฒนาในชุมชนที่ดีต่อไป

ความคาดหวังของชุมชนต่อคณะกรรมการองค์การบริหารส่วนตำบลของผู้ตอบแบบสอบถามที่มีระดับการศึกษา อาชีพ ตำแหน่งและรายได้ต่างกัน พบว่า ไม่แตกต่างกัน ไม่ว่าจะมีความคาดหวังในเรื่องการให้ความร่วมมือในการดำเนินกิจกรรมขององค์การบริหารส่วนตำบล การแสดงความคิดเห็นในการออกข้อบังคับของตำบล การรับรู้ข้อมูลข่าวสารเกี่ยวกับกิจกรรมขององค์การบริหารส่วนตำบล

The Communities Expectations of Sub-district Administration Organization's
Committees (SAOC) : Phitsanulok Case Study

ABSTRACT

The Communities Expectations of Sub-district Administration Organization's Committees (SAOC): Phitsanulok Case Study is an in-depth research project focusing on surveying and exploring the communities expectations of SAOC between 1997-1998.

A quantitative and qualitative approach was taken to gather information. Questionnaires were distributed and members of the community were interviewed. Group activities were also set-up. Statistical analysis as percentage, means, standard deviation, one-way analysis of variance and chi-square were implemented.

It was found that most people's expectations of SOAC within Phitsanulok focused on the candidates ability to fulfill their responsibilities. They were most interested in the community's income, revenue and budget structure. However, there was little interest in community participation. It was found that the sub - district organization's committee should present and distribute their agenda within the community to generate interest and participation.

กิตติกรรมประกาศ

งานวิจัยนี้สำเร็จลุล่วงไปได้ด้วยแรงสนับสนุนจากหลายๆ ท่าน โดยเฉพาะอย่างยิ่งการสนับสนุนด้านงบประมาณจากสถาบันราชภัฏพิบูลสงคราม ในปีงบประมาณ 2542 ทีมวิจัยขอขอบคุณสำนักงานสถิติจังหวัด องค์การบริหารส่วนตำบลต่างๆ ในจังหวัดพิษณุโลก ประชาชนในชุมชนที่ให้ความช่วยเหลืออนุเคราะห์ข้อมูลและอำนวยความสะดวกในด้านต่างๆ ให้กับทีมวิจัย สำหรับประโยชน์อันพึงบังเกิดจากการศึกษานี้ ทีมวิจัยขอมอบความดีงามให้กับ บุพการีและครู - อาจารย์ผู้ประสาทความรู้ให้กับทีมวิจัย หากเกิดข้อสงสัยประการใดขอให้ติดต่อ ทีมวิจัยได้โดยตรง และทีมวิจัยก็ขออภัยมา ณ ที่นี้ด้วย

ทีมวิจัย

สารบัญ

	หน้า
บทคัดย่อภาษาไทย	(1)
บทคัดย่อภาษาอังกฤษ	(2)
กิตติกรรมประกาศ	(3)
สารบัญ	(4)
สารบัญตาราง	(6)
สารบัญแผนภาพ	(8)
บทที่	
1	
บทนำ	
ที่มาและความสำคัญของปัญหา	1
วัตถุประสงค์ของงานวิจัย	5
ประโยชน์ที่คาดว่าจะได้รับ	5
สมมติฐานการวิจัย	6
ขอบเขตการวิจัย	6
ระเบียบวิธีวิจัยและการเลือกกลุ่มตัวอย่าง	6
นิยามเฉพาะที่ใช้ในการวิจัย	7
2	
การจัดรูปแบบการบริหารองค์การบริหารส่วนตำบล	
องค์การบริหารส่วนตำบล	8
สภาตำบล	10
อำนาจหน้าที่และบทบาทขององค์การบริหารส่วนตำบล	11
บทบาทของสมาชิกสภาองค์การบริหารส่วนตำบล	13
รายได้ขององค์การบริหารส่วนตำบล	15
รายจ่ายขององค์การบริหารส่วนตำบล	16
การบริหารงานขององค์การบริหารส่วนตำบล	17
3.	
แนวคิด ทฤษฎีและงานวิจัยที่เกี่ยวข้อง	
กรอบแนวคิดและทฤษฎีเกี่ยวกับการกระจายอำนาจ	18
แนวคิดและทฤษฎีความต้องการของมนุษย์	22
แนวความคิดเกี่ยวกับประสิทธิภาพการปฏิบัติงาน	25

สารบัญ (ต่อ)

	หน้า
4. การดำเนินการวิจัย	
ประชากร	28
กลุ่มตัวอย่าง	28
เครื่องมือที่ใช้ในงานวิจัย	30
การเก็บรวบรวมข้อมูล	30
การวิเคราะห์และการนำเสนอข้อมูล	32
การประมวลผลข้อมูล	32
5. ผลการวิเคราะห์ข้อมูล	
การวิเคราะห์เชิงพรรณนาแสดงค่าร้อยละ ค่าเฉลี่ย และ	
ส่วนเบี่ยงเบนมาตรฐานของข้อมูล	33
การวิเคราะห์ข้อมูลตามสมมติฐาน	38
6. สรุป อภิปรายและข้อเสนอแนะ	
สรุปผลการศึกษา	56
ข้อเสนอแนะ	61
บรรณานุกรม	62
ภาคผนวก	65
ประวัติผู้เขียน	70

สารบัญตาราง

ตารางที่		หน้า
1	แสดงข้อมูลพื้นฐานด้านประชากร รายได้เฉลี่ยต่อครัวเรือนและ ส่วนสาธารณสุขของจังหวัดพิษณุโลก พ.ศ. 2538 – 2543	3
2	แสดงจำนวนเขตการปกครองของจังหวัดพิษณุโลก พ.ศ. 2539 – 2541	3
3	แสดงหน้าที่ของสภาองค์การบริหารส่วนตำบลและสมาชิก อบต.	14
4	แสดงจำนวนประชากรและกลุ่มตัวอย่างของประชากร ใน อบต.	29
5	แสดงการกำหนดขนาดของกลุ่มตัวอย่างตาม Yamane ที่ 95%	31
6	แสดงจำนวนร้อยละของกลุ่มตัวอย่างการศึกษา	33
7	แสดงจำนวนและร้อยละของกลุ่มตัวอย่างจำแนกตามเพศ	34
8	แสดงจำนวนและร้อยละของกลุ่มตัวอย่าง จำแนกตามอายุ	34
9	แสดงจำนวนและร้อยละของกลุ่มตัวอย่างจำแนกตามอาชีพ	35
10	แสดงจำนวนและร้อยละของกลุ่มตัวอย่างจำแนกตามตำแหน่งในหมู่บ้าน	35
11	แสดงจำนวนและร้อยละของกลุ่มตัวอย่างจำแนกตามรายได้	36
12	แสดงปริมาณเฉลี่ย และส่วนเบี่ยงเบนมาตรฐานของความคาดหวังในการ รับรู้ข้อมูลข่าวสารเกี่ยวกับแผนงาน โครงการ กิจกรรมการบริหารงานของ อบต.	36
13	แสดงปริมาณเฉลี่ยในการให้ความสำคัญของการรับรู้ข้อมูลข่าวสารของ อบต.	37
14	แสดงความคาดหวังในเรื่องการปรึกษาหารือและรับฟังความคิดเห็นของ อบต.	38
15	เปรียบเทียบความคาดหวังของประชาชนต่อคณะกรรมการ อบต. ตามการศึกษา	38
16	เปรียบเทียบความคาดหวังของประชาชนต่อคณะกรรมการ อบต. ในประเด็น ความคาดหวังต่างๆ จำแนกตามการศึกษา	39
17	เปรียบเทียบความคาดหวังของประชาชนต่อคณะกรรมการ อบต. ตามอาชีพ	40
18	เปรียบเทียบความคาดหวังของประชาชนต่อคณะกรรมการ อบต. ในประเด็น ความคาดหวังต่างๆ จำแนกตามอาชีพ	41
19	เปรียบเทียบความคาดหวังของประชาชนต่อคณะกรรมการ อบต. ตามตำแหน่ง	42
20	เปรียบเทียบความคาดหวังของประชาชนต่อคณะกรรมการ อบต. ในประเด็น ความคาดหวังต่างๆ จำแนกตามตำแหน่ง	43
21	เปรียบเทียบความคาดหวังของประชาชนต่อคณะกรรมการ อบต. ตามรายได้	44
22	เปรียบเทียบความคาดหวังของประชาชนต่อคณะกรรมการ อบต. ในประเด็น ความคาดหวังต่างๆ จำแนกตามรายได้	45

- 23 ความสัมพันธ์ระหว่างการศึกษากับความคาดหวังในเรื่องของการจะให้ความร่วมมือในการดำเนินกิจกรรมของ อบต. 46
- 24 ความสัมพันธ์ระหว่างการศึกษากับความคาดหวังในเรื่องของการแสดงความคิดเห็นในการออกข้อบังคับของตำบลที่เป็นประโยชน์ต่อ อบต. 47
- 25 ความสัมพันธ์ระหว่างการศึกษากับความคาดหวังในบทบาทของบุคคลหรือกลุ่มบุคคลได้รับเลือกเป็นสมาชิก อบต 48
- 26 ความสัมพันธ์ระหว่างการศึกษากับความคาดหวังในเรื่องของการจัดทำโครงการกิจกรรมต่างๆ ในแผนพัฒนา ตรงกับการแก้ปัญหาความเดือดร้อนของประชาชน 49
- 27 ความสัมพันธ์ระหว่างอาชีพกับความคาดหวังในเรื่องของการจะให้ความร่วมมือในการดำเนินกิจกรรมของ อบต. 50
- 28 ความสัมพันธ์ระหว่างอาชีพกับความคาดหวังในเรื่องของการจัดทำโครงการ กิจกรรมต่าง ๆ ในแผนพัฒนา ตรงกับการแก้ปัญหาความเดือดร้อนของประชาชน 51
- 29 ความสัมพันธ์ระหว่างตำแหน่งกับความคาดหวังในเรื่องของการจะให้ความร่วมมือในการดำเนินกิจกรรมของ อบต. 52
- 30 ความสัมพันธ์ระหว่างตำแหน่งกับความคาดหวังในเรื่องของการจัดทำโครงการกิจกรรมต่างๆ ในแผนพัฒนา ตรงกับการแก้ปัญหาความเดือดร้อนของประชาชน 53
- 31 ความสัมพันธ์ระหว่างรายได้กับความคาดหวังในเรื่องของการจะให้ความร่วมมือในการดำเนินกิจกรรมของ อบต. 54
- 32 ความสัมพันธ์ระหว่างการศึกษากับความคาดหวังในเรื่องของการจัดทำโครงการกิจกรรมต่างๆ ในแผนพัฒนา ตรงกับการแก้ปัญหาความเดือดร้อนของประชาชน 55

สารบัญแผนภาพ		
แผนภาพที่		หน้า
1	แสดงแผนที่เขตการปกครองของจังหวัดพิษณุโลก	4
2	แสดง โครงสร้างขององค์การบริหารส่วนตำบล	9
3	แสดงโครงสร้างของสภาตำบล	10
4	แสดงโครงสร้างองค์การบริหารส่วนตำบลตาม พ.ร.บ. สภาตำบลและองค์การบริหารส่วนตำบล พ.ศ. 2537	12
5	แสดงทฤษฎีการจูงใจ (Motivation factors)	24
6	แสดงทฤษฎีความคาดหวัง (Expectancy theory)	25

บทที่ 1

บทนำ

ที่มาและความสำคัญของปัญหา

สืบเนื่องจากการประกาศใช้พระราชบัญญัติสภาตำบลและองค์การบริหารส่วนตำบล ปี 2537 ประเทศไทยได้มีหน่วยปกครองท้องถิ่นรูปแบบใหม่ซึ่งมีขนาดเล็กและครอบคลุมพื้นที่ชุมชนชนบททั่วประเทศ เรียกว่า "องค์การบริหารส่วนตำบล" หรือในนามที่รู้จักกันโดยทั่วไป "อบต." การประกาศจัดตั้ง องค์การบริหารส่วนตำบลในครั้งเริ่มแรกมีเพียงจำนวน 617 แห่งทั่วประเทศ การประกาศดังกล่าวมีผลบังคับนับตั้งแต่วันที่ 3 มีนาคม 2538 ครั้งที่ 2 จำนวน 2,143 แห่ง มีผลใช้บังคับตั้งแต่วันที่ 30 มีนาคม 2539 และครั้งที่ 3 จำนวน 3,637 แห่งมีผลบังคับใช้ตั้งแต่วันที่ 23 กุมภาพันธ์ 2540 ในปี 2541 มีองค์การบริหารส่วนตำบลทั่วประเทศจำนวน 6,397 แห่ง¹

องค์การบริหารส่วนตำบล (อบต.) เป็นองค์กรปกครองส่วนท้องถิ่นรูปแบบใหม่ ที่จัดตั้งขึ้นมาตั้งแต่ปี พ.ศ.2538 ตามพระราชบัญญัติสภาตำบลและองค์การบริหารส่วนตำบล พ.ศ.2537 ซึ่งถือเป็นการกระจายอำนาจของรัฐบาลไปสู่ท้องถิ่นขั้นฐานราก ทั้งนี้เป็นเพราะการกระจายอำนาจที่ลงไปถึงระดับตำบล หมู่บ้านที่มีพื้นที่และประชาชน เกษตรกรอาศัยอยู่ทั่วประเทศเพื่อให้เป็นองค์กรปกครองส่วนท้องถิ่นที่มีอำนาจอิสระในการบริหารงานและปกครองตนเองภายใต้กฎหมายบัญญัติได้อย่างมีประสิทธิภาพ เพราะการจัดการในลักษณะนี้สามารถกำหนดแผนงาน โครงการและกิจกรรมเพื่อแก้ไขปัญหาต่างๆ ที่เกิดขึ้นในพื้นที่ตำบล หมู่บ้าน ได้สอดคล้องกับปัญหาและตรงตามความต้องการของชุมชนในตำบล หมู่บ้านได้อย่างแท้จริง

สำหรับบทบาทขององค์การบริหารส่วนตำบลที่สำคัญ คือ² อำนาจหน้าที่ในการพัฒนาตามแผนงานโครงการและงบประมาณขององค์การบริหารส่วนตำบลตลอดจนเสนอแนะส่วนราชการในการบริหารราชการและพัฒนาตำบลตามการปฏิบัติหน้าที่ของคณะกรรมการตำบล ตามกฎหมายว่าด้วยลักษณะปกครองท้องถิ่น และหน้าที่ตามที่กฎหมายกำหนดและอนุญาตไว้ โดยทั่วไปหน้าที่ในการดำเนินกิจการภายในตำบลขององค์การบริหารส่วนตำบล ได้แก่ การจัดให้

¹ ข้อมูลจากกรมการปกครอง กระทรวงมหาดไทย อ้างถึงใน จรัส สุวรรณมาลา "ศักยภาพทางการคลังขององค์การบริหารส่วนตำบล" หน้า 1 . 2541.

² พรบ. สภาตำบลและองค์การบริหารส่วนตำบล พ.ศ.2537

มีน้ำเพื่อการอุปโภคและบริโภค ตลอดจนการเกษตร จัดให้มีและบำรุงรักษาทางน้ำและทางบก จัดให้มีและรักษาทางระบายน้ำและรักษาความสะอาดของถนน ทางน้ำ ทางเดินและที่สาธารณะ รวมทั้งการกำจัดขยะมูลฝอยและสิ่งปฏิกูล ตลอดจนการจัดให้มีการคุ้มครองดูแลและรักษาทรัพยากรธรรมชาติและสิ่งแวดล้อม ทั้งนี้ ยังมีการจัดการในเรื่องการบำรุงและส่งเสริมการประกอบอาชีพของราษฎร และส่งเสริมการพัฒนาดstri เด็ก เยาวชน ผู้สูงอายุ และผู้พิการ นอกจากหน้าที่ดังกล่าว องค์การบริหารส่วนตำบลยังอาจทำกิจการดังต่อไปนี้อีกด้วย กล่าวคือ การจัดให้มีไฟฟ้าหรือแสงสว่างด้วยวิธีต่าง ๆ การบำรุงรักษาสถานที่ประชุม การกีฬา การพักผ่อนหย่อนใจ สวนสาธารณะ การส่งเสริมกลุ่มเกษตรกรและกิจการสหกรณ์ อุตสาหกรรมในครอบครัว การคุ้มครองดูแลทรัพย์สินอันเป็นสาธารณะสมบัติของแผ่นดิน การจัดหาประโยชน์จากทรัพย์สิน การจัดตลาดท่าเทียบเรือ ท่าข้ามและกิจการเกี่ยวกับพาณิชยกรรม เป็นต้น ในด้านการความรับผิดชอบการบริหารงานขององค์การบริหารส่วนตำบลนั้น คณะกรรมการองค์การบริหารส่วนตำบลจะรับผิดชอบดำเนินการให้เป็นไปตามมติของสภาองค์การบริหารส่วนตำบลโดยประธานกรรมการบริหารจะเป็นผู้แทนองค์การบริหารส่วนตำบลและมีพนักงานส่วนตำบลเป็นผู้ปฏิบัติงานประจำขององค์การบริหารส่วนตำบล ดังนั้นองค์การบริหารส่วนตำบลที่จัดตั้งขึ้นใหม่ ตั้งแต่พระราชบัญญัติสภาตำบลและองค์การบริหารส่วนตำบลในปี 2537 จึงมีภาระหน้าที่ความรับผิดชอบมากกว่าสมัยที่เป็นสภาตำบลอย่างมาก จึงอาจกล่าวได้ว่า องค์การบริหารส่วนตำบลจะเป็นหน่วยการปกครองท้องถิ่นที่มีจำนวนมากที่สุดและมีบทบาทสำคัญในทางการเมืองการปกครอง ตลอดจนการจัดบริการพื้นฐานของชุมชนในชนบทต่อไปในอนาคต จังหวัดพิษณุโลกเป็นจังหวัดที่มีความสำคัญมากจังหวัดหนึ่งของประเทศไทยตั้งอยู่ในเขตภาคเหนือตอนล่างอยู่ห่างจากกรุงเทพมหานคร 377 กิโลเมตร มีพื้นที่ประมาณ 10,815.85 ตารางกิโลเมตร หรือ 6.75 ล้านไร่ ของพื้นที่ภาคเหนือ และคิดเป็นร้อยละ 2.1 ของพื้นที่ทั้งประเทศ มีประชากรทั้งสิ้น 865,684 คน ในปี 2541 ซึ่งเพิ่มขึ้นจากปีก่อนร้อยละ 0.38 สำหรับรายได้เฉลี่ยต่อหัวประชากรพิษณุโลก คือ 39,410 บาท 40,345 บาท ในปี 2539 และ 2540 ซึ่งเรียงลำดับรายได้เป็นลำดับที่ 5 ของภาคและเป็นลำดับที่ 44 ของประเทศ ซึ่งรายได้ดังกล่าวเพิ่มขึ้นจากปีก่อนร้อยละ 14.13 สำหรับทางด้านสาธารณสุขสัดส่วนของคนไข้ต่อหมอนในพิษณุโลก คือ 1 : 2,383 คน ในปี 2541 ตามที่แสดงในตารางที่ 1 ต่อไปนี้

ตารางที่ 1
แสดงข้อมูลพื้นฐานด้านประชากรรายได้เฉลี่ยต่อครัวเรือนและส่วนสาธารณสุขของ
จังหวัดพิษณุโลก พ.ศ. 2538 – 2543

	2538	2539	2540	2541	2542
จำนวนประชากร (คน)	846,630	853,890	865,408	868,684	868,138
รายได้เฉลี่ยต่อหัว (บาท)	34,530	39,410	40,345	42,456	-
จำนวนหมอ : คนไข้	1 : 3,683	1 : 3,960	1 : 2,101	1 : 2,383	1:4,319

ที่มา : รายงานสถิติจังหวัดพิษณุโลก ปี 2538 – 2543

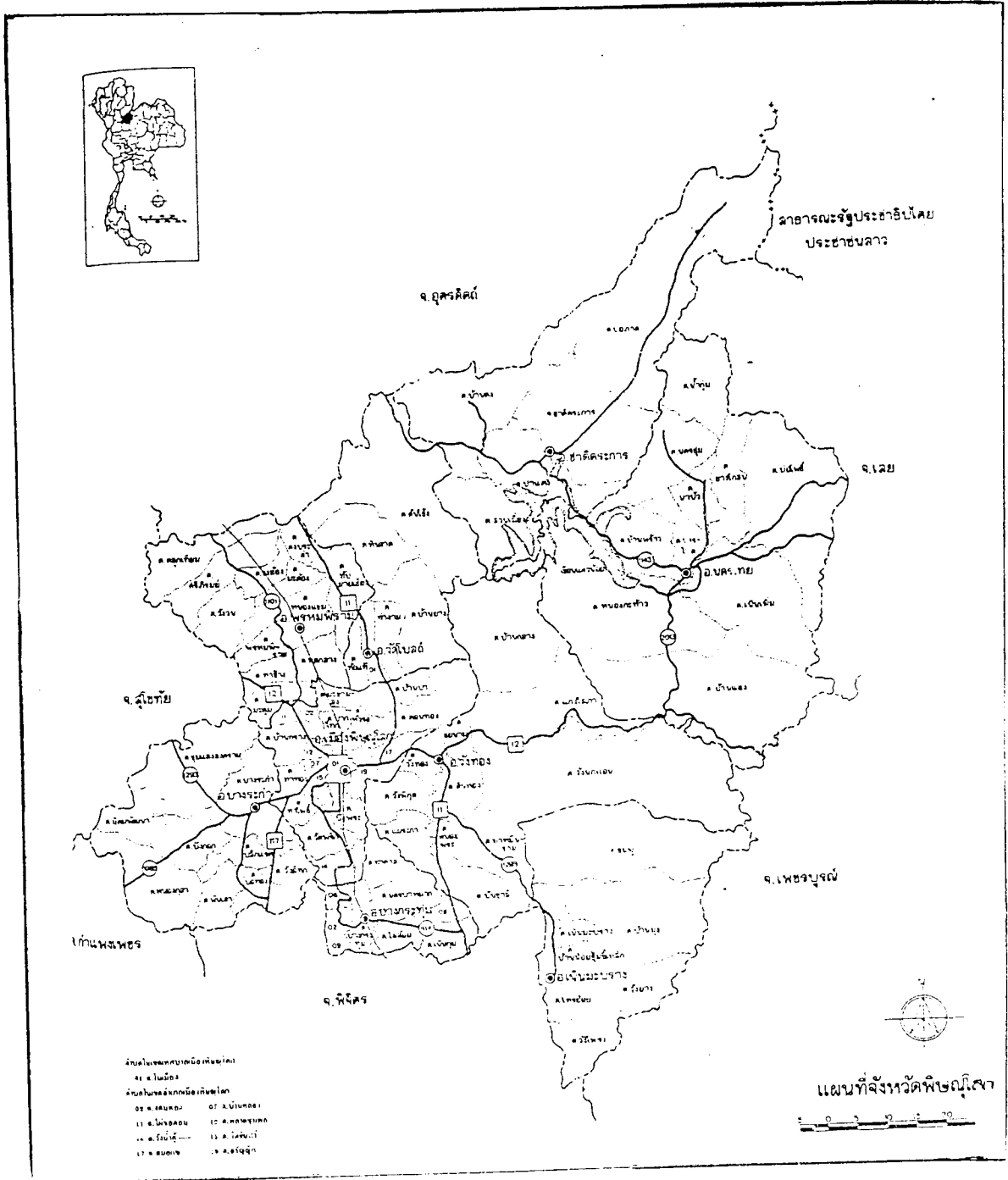
สำหรับด้านการปกครอง จังหวัดพิษณุโลกแบ่งเขตการปกครองส่วนภูมิภาคเป็น 9 อำเภอ ได้แก่ อำเภอเมืองพิษณุโลก อำเภอชาติตระการ อำเภอนครไทย อำเภอเนินมะปราง อำเภอบางกระทุ่ม อำเภอบางระกำ อำเภอพรหมพิราม อำเภอวังทอง และอำเภอวัดโบสถ์ (พิจารณาจากแผนภาพที่ 1 ประกอบ) ทั้งนี้เขตการปกครองแบ่งได้เป็น 93 ตำบล ซึ่งมีทั้งหมด 93 หมู่บ้าน 1 เทศบาล 12 สุขาภิบาลและ 90 องค์การบริหารส่วนตำบล มีสมาชิกสภาผู้แทนราษฎร 6 คน รายละเอียดดังปรากฏในตารางที่ 2

ตารางที่ 2 : แสดงจำนวนเขตการปกครองของจังหวัดพิษณุโลก พ.ศ. 2539 – 2541

เขตการปกครอง	2539	2540	2541
อำเภอ	9	9	9
ตำบล	93	93	93
หมู่บ้าน	901	913	933
เทศบาล	1	1	1
สุขาภิบาล	12	12	12
อบต.	90	90	90

ที่มา : การปกครองจังหวัดพิษณุโลก

แผนภาพที่ 1 แสดงแผนที่เขตการปกครองของจังหวัดพิษณุโลก



องค์การบริหารส่วนตำบลของจังหวัดพิษณุโลกมีฐานะเป็นราชการส่วนท้องถิ่นของจังหวัด โดยจะมีความสัมพันธ์กับจังหวัดและอำเภอในฐานะราชการบริหารส่วนภูมิภาคและกับราชการบริหารส่วนท้องถิ่นอื่นทั้งในฐานะผู้กระทำและผู้ถูกกระทำ ในฐานะผู้กระทำหรือผู้ดำเนินการก็จะมีหลายบทบาทหน้าที่ด้วยกัน บทบาทหนึ่งที่สำคัญคือ บทบาทของคณะกรรมการองค์การบริหารส่วนตำบลที่มีผลต่อการพัฒนาท้องถิ่น เนื่องจากองค์การบริหารส่วนตำบลได้รับการจัดสรรเงินงบประมาณส่วนหนึ่งในรูปของเงินอุดหนุนจากส่วนกลางและงบประมาณที่ได้จากการจัดเก็บภาษีท้องถิ่น โดยการมีส่วนร่วมของประชาชนและคณะกรรมการขององค์การบริหารส่วนตำบลว่ามีการดำเนินการเป็นไปตามความคาดหวังของประชาชนในชุมชนหรือไม่

ทีมวิจัยได้ตระหนักถึงปัญหาและความสำคัญของปัญหาดังกล่าว จึงเห็นควรทำการศึกษาถึงความคาดหวังของชุมชนต่อคณะกรรมการองค์การบริหารส่วนตำบลที่มีผลต่อการพัฒนาท้องถิ่น ทั้งทางด้านการปกครอง การจัดบริการสาธารณะให้แก่ชุมชน ฯลฯ ซึ่งประโยชน์ดังกล่าวจะตกแก่ประชาชนของจังหวัดในท้ายที่สุด

วัตถุประสงค์ของการวิจัย

1. เพื่อศึกษาความคาดหวังของชุมชนต่อคณะกรรมการองค์การบริหารส่วนตำบลที่มีผลต่อการพัฒนาท้องถิ่น มีความแตกต่างกันตามการศึกษา อาชีพ ตำแหน่งในหมู่บ้านและรายได้
2. เพื่อศึกษาความสัมพันธ์ระหว่างระดับการศึกษา อาชีพ ตำแหน่งในหมู่บ้าน และรายได้ของชุมชนในประเด็นของการให้ความร่วมมือในการดำเนินกิจกรรมของ อบต. การออกข้อบังคับของตำบล บทบาทและความรับผิดชอบของคณะกรรมการ อบต. ตลอดจนการปรึกษาหารือ และการรับฟังความคิดเห็นของ อบต.

ประโยชน์ที่คาดว่าจะได้รับ

1. การศึกษาในครั้งนี้จะทำให้ทราบถึงความคาดหวังของชุมชนที่มีต่อคณะกรรมการองค์การบริหารส่วนตำบลที่มีผลต่อการพัฒนาท้องถิ่น
2. เพื่อนำเสนอต่อหน่วยงานที่เกี่ยวข้องและผู้สนใจในการศึกษาค้นคว้าต่อไป

สมมติฐานการวิจัย

1. ความคาดหวังของชุมชนที่มีต่อคณะกรรมการองค์การบริหารส่วนตำบลที่มีผลต่อการพัฒนาท้องถิ่นมีความแตกต่างกันตาม การศึกษา อาชีพ ตำแหน่งในหมู่บ้านและรายได้
2. การศึกษา อาชีพ ตำแหน่งในหมู่บ้าน และรายได้มีความสัมพันธ์ กับความคาดหวังของชุมชนในประเด็นขอการให้ความร่วมมือในการดำเนินกิจกรรมของ อบต. การออกข้อบังคับของตำบล บทบาทและความรับผิดชอบของคณะกรรมการ อบต. ปรีกษาหารือและรับฟังความคิดเห็นของ อบต.

ขอบเขตการวิจัย

การศึกษาความคาดหวังของชุมชนต่อคณะกรรมการองค์การบริหารส่วนตำบลที่มีผลต่อการพัฒนาท้องถิ่นในจังหวัดพิษณุโลก โดยระยะเวลาในการเก็บข้อมูลตั้งแต่เดือนมิถุนายน 2542 – ธันวาคม 2542

ระเบียบวิธีวิจัยและการเลือกกลุ่มตัวอย่าง

การศึกษาในครั้งนี้ใช้ระเบียบวิธีวิจัยในเชิงคุณภาพ (Qualitative Approach) ซึ่งประกอบด้วยวิธีการรวบรวมข้อมูล ดังต่อไปนี้

- 1) ใช้วิธีการศึกษาจากเอกสาร (Documentary Research) ด้านกฎหมาย ระเบียบ ข้อบังคับ มาตรการที่เกี่ยวข้องและรายงานการศึกษาที่เกี่ยวกับองค์การบริหารส่วนตำบลในด้าน ต่างๆ
- 2) การสัมภาษณ์ระดับลึก (Indepth Interview) เป็นการรวบรวมข้อมูลแบบสัมภาษณ์ระดับลึกโดยสนทนากับนักวิชาการ ผู้ทรงคุณวุฒิซึ่งเป็นผู้เชี่ยวชาญมีประสบการณ์ด้านการปกครองท้องถิ่นตลอดจนคณะกรรมการองค์การบริหารส่วนตำบลสมาชิกสภาองค์การบริหารส่วนตำบล ประชาชนและผู้แทนกลุ่มหรือองค์กรต่างๆ ในชุมชน
- 3) การใช้แบบสอบถาม (Questionairs) เป็นการส่งแบบสอบถามไปยังกลุ่มเป้าหมาย คือ กลุ่มประชาชน องค์กรเอกชน และการใช้การประมวลผลข้อมูลเชิงปริมาณทางสถิติ และการวิเคราะห์เนื้อหา (Content Analysis) จากคำถามปลายเปิด

นิยามศัพท์เฉพาะที่ใช้ในการวิจัย

องค์การบริหารส่วนตำบล หมายถึง หน่วยราชการบริหารส่วนท้องถิ่นที่รัฐบาลจัดตั้งขึ้นให้เป็นหน่วยการปกครองท้องถิ่นในระดับตำบลที่มีฐานะเป็นนิติบุคคล มีหน้าที่ในการพัฒนาด้านเศรษฐกิจ สังคมและวัฒนธรรม

คณะกรรมการองค์การบริหารส่วนตำบล หมายถึง สองฝ่ายคือ ข้าราชการและกรรมการบริหาร อบต. โดยข้าราชการ อบต. หมายถึงข้าราชการทุกคนที่ปฏิบัติงาน ณ องค์การบริหารส่วนตำบล ได้แก่ ปลัด อบต. หัวหน้าส่วนการคลัง ช่างโยธา เจ้าหน้าที่การคลังและข้าราชการอื่นๆ ส่วนคณะกรรมการบริหาร อบต. ได้แก่ กรรมการจำนวนไม่เกิน 7 คน ซึ่งนายอำเภอแต่งตั้งตามมติของสภา อบต. คณะกรรมการบริหารฯ ทำหน้าที่บริหารกิจการของ อบต. จัดทำแผนพัฒนาตำบลและงบประมาณรายจ่ายประจำปีเสนอให้สภา อบต. เห็นชอบ

ประชาชน หมายถึง ราษฎรที่มีภูมิลำเนาอยู่ในเขตพื้นที่องค์การบริหารส่วนตำบลที่เป็นพื้นที่เป้าหมาย ผู้แทนกลุ่มต่างๆ ในพื้นที่และองค์กรเอกชนที่อยู่ในหมู่บ้าน / ตำบลในเขตพื้นที่ อบต.เป้าหมาย

การตรวจสอบการบริหารงานของ อบต. หมายถึง การตรวจสอบผลการบริหารงานหรือการปฏิบัติงานของอบต. รวมทั้งการวิเคราะห์ปัญหาและกำหนดแนวทางการบริหารในอนาคต ในกรณีที่พบข้อบกพร่องในการดำเนินงานของ อบต.

การตรวจสอบการบริหารงานอย่างมีส่วนร่วม หมายถึง การตรวจสอบผลการปฏิบัติงานหรือการบริหารงานของ อบต.รวมทั้งการวิเคราะห์ปัญหาและกำหนดแนวทางการบริหารงานในอนาคต ในกรณีที่พบข้อบกพร่องในการดำเนินงานของ อบต. โดยการมีส่วนร่วมในการตรวจสอบจากบุคคลที่เกี่ยวข้องหรือได้รับผลกระทบจากการปฏิบัติงานของ อบต. ซึ่งได้แก่ ประชาชนในพื้นที่ อบต. พนักงาน อบต. และข้าราชการที่เกี่ยวข้อง

บทที่ 2

การจัดรูปการบริหารขององค์การบริหารส่วนตำบล

สืบเนื่องจากพระราชบัญญัติสภาตำบลและองค์การบริหารส่วนตำบล พ.ศ.2537 ทำให้มีองค์กระระดับท้องถิ่นที่มีนิติบุคคลสองรูปแบบ คือ องค์การบริหารส่วนตำบล (อบต.) และสภาตำบล (สต.) สำหรับตำบลที่ยังมิได้รับฐานะให้เป็นองค์การบริหารส่วนตำบล โครงสร้างขององค์กรและการบริหารงานมีลักษณะดังนี้คือ

1. องค์การบริหารส่วนตำบล (อบต.)

องค์การบริหารส่วนตำบลมีคณะกรรมการคณะหนึ่งจำนวนไม่เกิน 7 คน ซึ่งนายอำเภอเป็นผู้แต่งตั้งตามมติของสภาองค์การบริหารส่วนตำบล โครงสร้างขององค์การบริหารส่วนตำบลประกอบด้วย

- 1.1 สภาองค์การบริหารส่วนตำบล และ
- 1.2 คณะกรรมการ

การบริหารองค์การบริหารส่วนตำบล จะทำหน้าที่บริหารงานและโครงการตามแผนพัฒนาองค์การบริหารส่วนตำบลโดยมีพนักงานส่วนตำบลเป็นผู้ปฏิบัติงานประจำ โดยมีลักษณะจากโครงสร้างดังนี้

(1) สภาองค์การบริหารส่วนตำบล มีสมาชิก 2 ประเภท คือ

- สมาชิกโดยตำแหน่ง ได้แก่ กำนัน ผู้ใหญ่บ้านของทุกหมู่บ้านในตำบล และแพทย์ประจำตำบล
- สมาชิกที่ได้รับการเลือกตั้งจากราษฎรในแต่ละหมู่บ้านในตำบลนั้น หมู่บ้านละ 2 คน

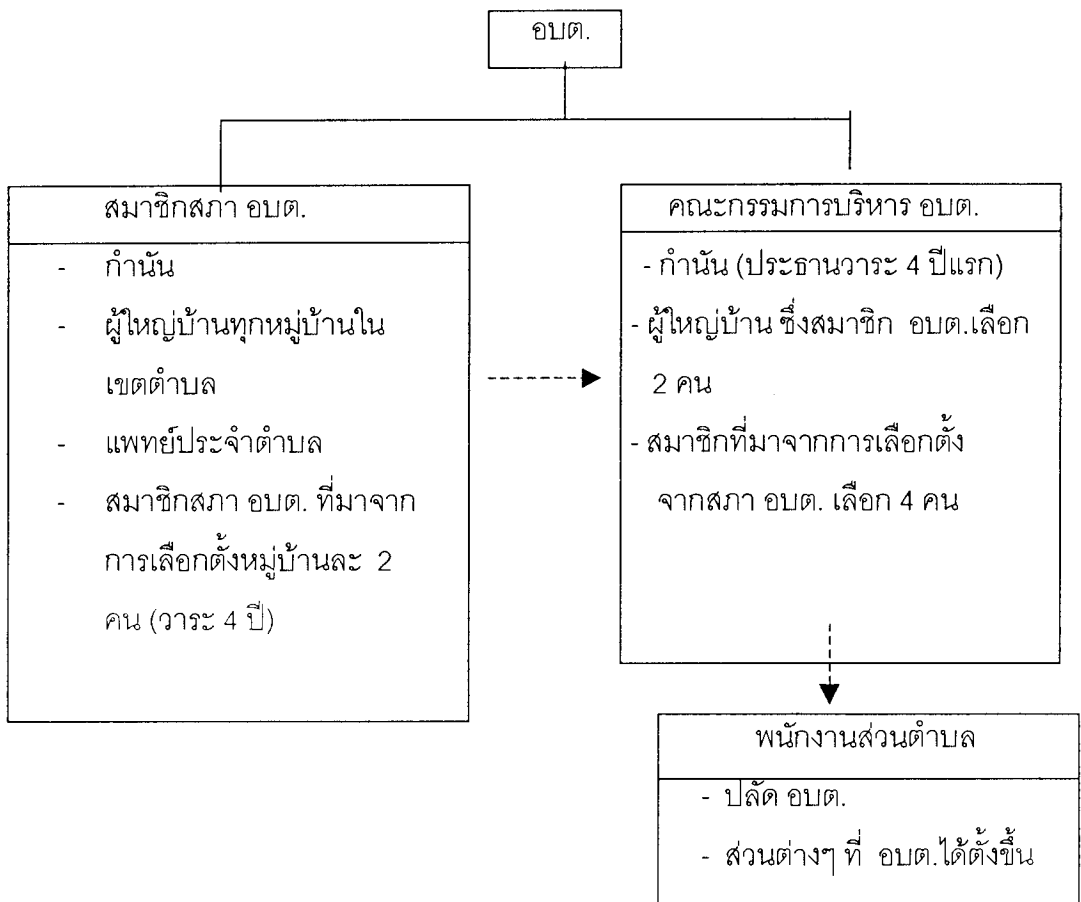
ทั้งนี้สภาองค์การบริหารส่วนตำบลจะเลือกสมาชิกด้วยกันเป็นประธานสภา รองประธานสภาและเลขานุการตำแหน่งละ 1 คน ซึ่งจะอยู่ในตำแหน่งคราวละ 2 ปี และบุคคลเหล่านี้จะต้องไม่เป็นคณะกรรมการองค์การบริหารส่วนตำบลในเวลาเดียวกัน

(2) คณะกรรมการบริหารองค์การบริหารส่วนตำบล ได้จากการคัดเลือกจากสมาชิกสภาองค์การบริหารส่วนตำบล ประกอบด้วย

- กำนัน ผู้ใหญ่บ้าน ไม่เกิน 2 คน
- สมาชิกซึ่งได้รับการเลือกตั้งไม่เกิน 4 คน

ในส่วนของคณะกรรมการบริหารองค์การบริหารส่วนตำบล ก็จะทำการคัดเลือกคณะกรรมการด้วยกันเป็นประธานกรรมการบริหารและเลขานุการคณะกรรมการบริหารตำแหน่งละ 1 คน โดยมีวาระการดำรงตำแหน่งคราวละ 4 ปี นับตั้งแต่วันที่ได้รับเลือก (พิจารณาแผนภาพที่ 2 ประกอบ)

แผนภาพที่ 2
แสดง โครงสร้างขององค์การบริหารส่วนตำบล



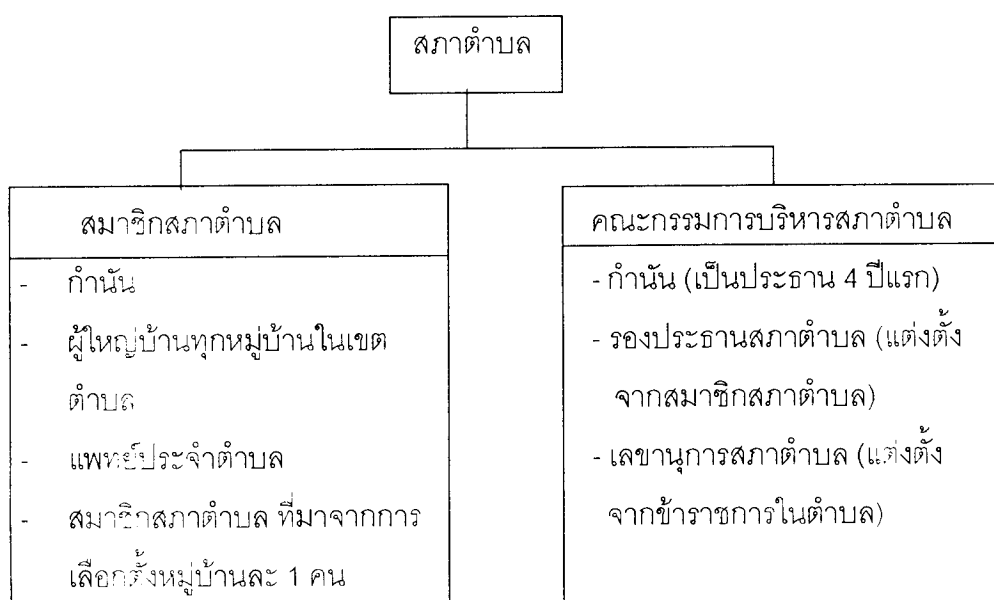
จากแผนภาพที่ 2 จะเห็นได้ว่าในส่วนของความรับผิดชอบของการบริหารงานขององค์การบริหารส่วนตำบล คณะกรรมการองค์การบริหารส่วนตำบลต้องดำเนินการให้เป็นไปตามมติของสภาองค์การบริหารส่วนตำบล โดยประธานกรรมการบริหารจะเป็นผู้แทนขององค์การบริหารส่วนตำบลและมีพนักงานส่วนตำบล เป็นผู้ปฏิบัติงานประจำขององค์การบริหารส่วนตำบล สำหรับการแบ่งส่วนการบริหารงานของ องค์การบริหารส่วนตำบล แบ่งออกได้เป็น 3 ส่วน คือ

- ก. สำนักงานปลัดองค์การบริหารส่วนตำบล มีหน้าที่รับผิดชอบเกี่ยวกับงานบริหารทั่วไป
- ข. ส่วนการคลัง มีหน้าที่รับผิดชอบเกี่ยวกับการรับเงิน
- ค. ส่วนโยธา มีหน้าที่รับผิดชอบเกี่ยวกับงานสำรวจ ออกแบบ เขียนแบบ ถนน อาคาร สะพาน และแหล่งน้ำ ฯลฯ

2. สภาตำบล (สต.)

สภาตำบลมีฐานะเป็นฝ่ายนิติบัญญัติ มีสมาชิกประกอบด้วยสมาชิกโดยตำแหน่ง ได้แก่ กำนัน ผู้ใหญ่บ้านของทุกหมู่บ้านในตำบลและแพทย์ประจำตำบล และสมาชิกซึ่งได้รับเลือกจากราษฎรในแต่ละหมู่บ้านในตำบลนั้นเป็นสมาชิกสภาตำบล หมู่บ้านละ 1 คน มีวาระอยู่ในตำแหน่งคราวละ 4 ปี นับแต่วันเลือกตั้งสภาตำบล นอกจากนี้โครงสร้างของสภาตำบลดังแผนภาพที่ 2 แล้ว สภาตำบลยังมีคณะทำงานสนับสนุนการปฏิบัติงานของสภาตำบล (คปต.) ซึ่งประกอบด้วยข้าราชการระดับตำบล อันได้แก่ พัฒนาการ เกษตรตำบล สาธารณสุขตำบล และครู ทำหน้าที่เป็นที่ปรึกษาและช่วยงานจากสภาตำบล

แผนภาพที่ 3
แสดงโครงสร้างของสภาตำบล



3. อำนาจหน้าที่และบทบาทของ อบต.

องค์การบริหารส่วนตำบลมีอำนาจหน้าที่ในการพัฒนาตำบล ทั้งในด้านเศรษฐกิจ สังคมและวัฒนธรรม ขอบเขตในการปฏิบัติหน้าที่ขององค์การบริหารส่วนตำบลมีอำนาจในการออกข้อบังคับตำบลเพื่อใช้บังคับในตำบล ได้เท่าที่ไม่ขัดต่อกฎหมายหรืออำนาจหน้าที่ขององค์การบริหารส่วนตำบลซึ่งกฎหมายได้มีการกำหนดค่าธรรมเนียมที่จะเรียกเก็บ และกำหนดโทษปรับผู้ฝ่าฝืน โดยกำหนดการปรับไม่เกิน 500 บาท และจัดทำร่างข้อบังคับตำบลโดยคณะกรรมการบริหารหรือสมาชิกสภาองค์การบริหารส่วนตำบล เมื่อสภาองค์การบริหารส่วนตำบลและนายอำเภอเห็นชอบรับร่างข้อบังคับของตำบลแล้ว กฎหมายได้กำหนดให้ประธานกรรมการบริหารลงชื่อและประกาศใช้เป็นข้อบังคับต่อไป

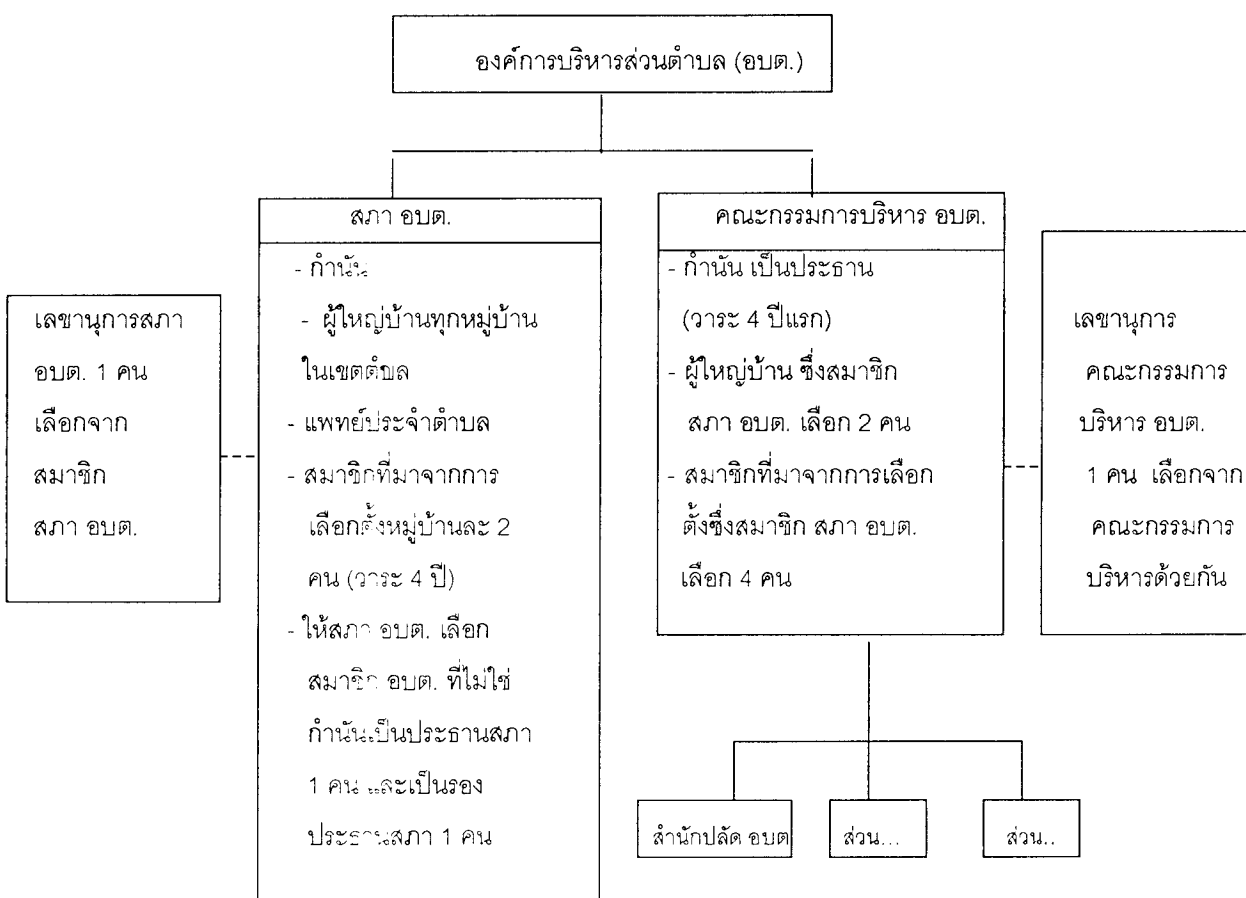
องค์การบริหารส่วนตำบลมีหน้าที่หลายประการดังนี้

- ก. องค์การบริหารส่วนตำบลมีอำนาจหน้าที่ในการพัฒนาตำบลทั้งในด้านเศรษฐกิจ สังคมและวัฒนธรรม ตามมาตรา 66
- ข. อำนาจหน้าที่ที่กฎหมายบังคับนั้น องค์การบริหารส่วนตำบลมีหน้าที่ต้องทำตามมาตรา 67 มีดังนี้
 - (1) จัดให้มีและบำรุงรักษาทางน้ำและทางบก
 - (2) รักษาความสะอาดของถนน ทางน้ำ ทางเดิน และที่สาธารณะ รวมทั้งกำจัดมูลฝอยและสิ่งปฏิกูล
 - (3) ป้องกันโรคและระงับโรคติดต่อ
 - (4) ป้องกันและบรรเทาสาธารณภัย
 - (5) ส่งเสริมการศึกษา และวัฒนธรรม
 - (6) ส่งเสริมการพัฒนาสตรี เด็ก เยาวชน ผู้สูงอายุและผู้พิการ
 - (7) คุ้มครอง ดูแลและบำรุงรักษาทรัพยากรธรรมชาติและสิ่งแวดล้อม
- ค. อำนาจหน้าที่ องค์การบริหารส่วนตำบล อาจทำได้ตามมาตรา 68 มีดังนี้
 - (1) ให้มีน้ำเพื่อการอุปโภค บริโภค และการเกษตร
 - (2) ให้มีและบำรุงการไฟฟ้า หรือแสงสว่างโดยวิธีอื่น
 - (3) ให้มีและบำรุงรักษาทางระบายน้ำ
 - (4) ให้มีและบำรุงสถานที่ประชุมกีฬา การพักผ่อนหย่อนใจและสวนสาธารณะ
 - (5) ให้มีและส่งเสริมกลุ่มเกษตรกรและกิจการสหกรณ์
 - (6) ส่งเสริมให้มีอุตสาหกรรมในครอบครัว
 - (7) บำรุงและส่งเสริมการประกอบอาชีพของราษฎร

- (8) การคุ้มครองดูแลและรักษาทรัพย์สินอันเป็นสาธารณสมบัติของแผ่นดิน
- (9) หมายผลประโยชน์จากทรัพย์สินขององค์การบริหารส่วนตำบล
- (10) ให้มีตลาด ท่าเทียบเรือ และท่าข้าม
- (11). กิจกรรมเกี่ยวกับการพาณิชย์

จากโครงสร้างการบริหารส่วนตำบลและสภาตำบลดังกล่าวข้างต้น สามารถแสดงการจัดรูปการปกครองและการบริหาร ในภาพรวมดังแสดงในแผนภาพที่ 4

แผนภาพที่ 4 แสดงโครงสร้างองค์การบริหารส่วนตำบลตาม พ.ร.บ. สภาตำบลและองค์การบริหารส่วนตำบล พ.ศ. 2537



จากหน้าที่ดังกล่าวจะเห็นได้ว่า ภารกิจหลักขององค์การบริหารส่วนตำบลในแต่ละส่วนจะต้องสอดคล้องกันที่ระดับชุมชนซึ่งภาระกิจและกิจกรรมที่ระดับชุมชนจะได้รับ หรือเข้าไปมีส่วนร่วมในการดำเนินกิจกรรม ในส่วนที่เป็นภารกิจและอำนาจหน้าที่ขององค์การบริหารส่วนตำบลตามพระราชบัญญัติ 2537 ในมาตรา 66, 67 และ 68 ซึ่งมีหน้าที่ในการบำบัดทุกข์บำรุงสุขและการพัฒนาท้องถิ่นในด้านเศรษฐกิจสังคมและวัฒนธรรม โดยแบ่งกิจกรรมออกเป็น 2 ประเภท ประเภทแรก คือ กิจกรรมที่ต้องทำ ได้แก่ การจัดให้มีและการบำรุงรักษาทางบก และทางน้ำ การรักษาความสะอาดของถนน ทางน้ำ ทางเดิน และที่สาธารณะรวมทั้งการกำจัดขยะมูลฝอย การป้องกันและระงับโรคติดต่อ การส่งเสริมการศึกษา ศาสนา และวัฒนธรรม ฯลฯ กิจกรรมประเภทที่สอง คือ กิจกรรมที่อาจทำได้ตามกำลังขององค์การบริหารส่วนตำบล ได้แก่ การจัดให้มีน้ำเพื่อการอุปโภคบริโภคและการเกษตร การจัดให้มีสาธารณูปโภคที่ดีขึ้น

ในด้านความรับผิดชอบการบริหารงานขององค์การบริหารส่วนตำบลนั้น คณะกรรมการบริหารองค์การบริหารส่วนตำบลต้องดำเนินการให้เป็นไปตามมติของสภาองค์การบริหารส่วนตำบล โดยประธานกรรมการบริหารเป็นผู้แทนขององค์การบริหารส่วนตำบลและมีพนักงานส่วนตำบลเป็นผู้ปฏิบัติงานประจำขององค์การบริหารส่วนตำบล

นอกจากภาระหน้าที่ตามที่กฎหมายบัญญัติแล้ว ยังมีกิจกรรมหรืองานที่สภาตำบล และองค์การบริหารส่วนตำบลสามารถเลือกดำเนินการจากโครงการหรือกิจกรรมของกระทรวงทบวงกรมต่าง ๆ ที่จัดสรรตามแผนงานของระบบการพัฒนาชนบท หรือ กนภ. (เดิมคือ กชช.ภ.) ซึ่งมีขอบเขตการดำเนินงานและภารกิจหน้าที่ใกล้เคียงกับงานของระดับตำบล เช่น กิจกรรมการพัฒนาด้านอุปโภคบริโภค ที่มีหน่วยงานที่รับผิดชอบหลายหน่วยงาน เป็นต้น

4. บทบาทของสมาชิกสภาองค์การบริหารส่วนตำบล

สำหรับบทบาทของสมาชิกสภาองค์การบริหารส่วนตำบลมี 2 ประเด็นที่สำคัญ คือ

- (1) บทบาทในลักษณะของหน้าที่ของสมาชิกสภาองค์การบริหารส่วนตำบลแสดงได้ตามตารางต่อไปนี้

ตารางที่ 3

แสดงหน้าที่ของสภาองค์การบริหารส่วนตำบลและสมาชิกองค์การบริหารส่วนตำบล

หน้าที่ของสมาชิกสภา อบต.	หน้าที่ของคณะกรรมการบริหาร
1) ให้ความเห็นชอบแผนพัฒนาตำบลในการบริหารกิจกรรมของ อบต.	1) บริหารกิจการของ อบต. ให้เป็นไปตามข้อบังคับและแผนพัฒนาตำบล
2) พิจารณาให้ความเห็นชอบร่างข้อบังคับตำบล ร่างข้อบังคับงบประมาณ รายจ่ายประจำปี และร่างข้อบังคับงบประมาณรายจ่ายเพิ่มเติม	2) จัดทำแผนพัฒนาตำบล และข้อบังคับงบประมาณรายจ่ายประจำปี และงบประมาณรายจ่ายเพิ่มเติมเสนอ สภา อบต.
3) ควบคุมการปฏิบัติงานของคณะกรรมการบริหารให้เป็นไปตามนโยบายและแผนพัฒนาตำบล	3) รายงานผลการปฏิบัติงานและใช้เงินให้สภา อบต. ทราบ อย่างน้อยปีละ 2 ครั้ง
4) เข้าร่วมประชุมสภาอบต. ตามสมัยประชุม	4) ปฏิบัติหน้าที่อื่น ๆ ตามที่ราชการมอบหมาย
	5) เข้าร่วมประชุมสภา อบต. ตามสมัยประชุมสามัญและวิสามัญ

(2) บทบาทของ อบต. ต่อโครงการพัฒนาท้องถิ่น

(1) ต้องมีการจัดทำแผนพัฒนาตำบล โดยใช้ข้อมูล จปช. และ กชช. 2 ค. และข้อมูล อื่น ๆ ในการจัดทำแผน

(2) ต้องบริหารงานกิจการของ อบต. ให้เป็นไปตามแผนพัฒนาตำบลและข้อบังคับ

(3) ต้องจัดทำข้อบังคับงบประมาณรายจ่ายประจำปี รายจ่ายเพิ่มเติมและจัดทำข้อบังคับ

ตำบล

(4) ต้องประสานแผนงาน โครงการ และงบประมาณกับหน่วยงานทั้งภาครัฐบาลและเอกชนที่เข้าไปสนับสนุนกิจการของท้องถิ่น

(5) ต้องดำเนินงานตามโครงการและกิจการในท้องถิ่นด้วยตนเอง

(6) ต้องฟังความต้องการของประชาชนทุกกลุ่มเป้าหมาย

จากที่ได้กล่าวแล้ว จะเห็นได้ว่าการดำเนินงานขององค์การบริหารส่วนตำบลทั้งหมดอยู่ในความรับผิดชอบของผู้นำท้องถิ่นเป็นต้น

5. รายได้ขององค์การบริหารส่วนตำบล

ในการบริหารงานและดำเนินกิจกรรมภายในตำบล องค์การบริหารส่วนตำบลจะมีรายได้จาก 3 แหล่งที่สำคัญคือ

1. รายได้ที่องค์การบริหารส่วนตำบลจัดเก็บเอง ได้แก่ ภาษีบำรุงท้องที่ ภาษีโรงเรือนและที่ดิน ภาษีป้าย อากาศกรฆ่าสัตว์ รายได้จากทรัพย์สิน สาธารณูปโภค และกิจการเกี่ยวกับการพาณิชย์ขององค์การบริหารส่วนตำบล ค่าธรรมเนียม ค่าใบอนุญาต และค่าปรับตามที่กฎหมายกำหนดไว้ เงินและทรัพย์สินอื่นที่มีผู้อุทิศให้ รายได้อื่นตามที่จะมีกฎหมายกำหนดให้เป็นขององค์การบริหารส่วนตำบล

2. รายได้ซึ่งหน่วยงานอื่นที่มีหน้าที่จัดเก็บและจัดสรรให้ ได้แก่ ภาษีและค่าธรรมเนียมต่าง ๆ ได้แก่ ภาษีมูลค่าเพิ่มและภาษีธุรกิจเฉพาะ ภาษีสุราและภาษีสรรพสามิต กรมสรรพสามิตจัดเก็บและจัดสรรให้ท้องถิ่นต่าง ๆ ตาม พรบ. จัดสรรเงินภาษีสุรา พ.ศ.2527 โดยจัดสรรให้ท้องถิ่นแต่ละแห่งตามสัดส่วนจำนวนประชาชน ภาษีและค่าธรรมเนียมที่จะได้รับจัดสรรจากจังหวัด ได้แก่ ภาษีและค่าธรรมเนียมรถยนต์และล้อเลื่อน ค่าธรรมเนียมใบอนุญาตขายสุราและค่าธรรมเนียมใบอนุญาตในการเล่นการพนัน องค์การบริหารส่วนตำบลจะต้องออกข้อบังคับตำบลเพื่อเรียกเก็บค่าธรรมเนียมเพิ่มขึ้นไม่เกินร้อยละ 10 จากที่เรียกเก็บตามกฎหมายว่าด้วยการนั้นรายได้ จากทรัพยากรธรรมชาติ ได้แก่ อากาศรังนกนางแอ่น ค่าธรรมเนียมน้ำบาดาล เงินอากรประทานบัตรและอาชญาบัตรตามกฎหมายว่าด้วยการประมง เป็นต้น รายได้จากค่าภาคหลวงแร่ตามกฎหมายว่าด้วยแร่ และเงินที่เก็บตามกฎหมายว่าด้วยอุทยานแห่งชาติ ในองค์การบริหารส่วนตำบลใดให้แบ่งให้แก่องค์การบริหารส่วนตำบลนั้น

3. รายได้จากเงินอุดหนุนที่รัฐบาลจัดสรรให้ องค์การบริหารส่วนตำบลจะได้รับการจัดสรรเงินงบประมาณจากรัฐบาลในแต่ละปีจาก 2 แหล่งด้วยกัน คือ

(1) กระทรวงมหาดไทย เกณฑ์ในการจัดสรรเงินงบประมาณให้กับองค์การบริหารส่วนตำบลของกระทรวงมหาดไทยนั้น เป็นการเฉลี่ยจำนวนเงินงบประมาณที่รัฐบาลอนุมัติให้ในแต่ละปีหารด้วยจำนวนตำบลทั้งหมด ดังนั้น องค์การบริหารส่วนตำบลทุกแห่งจะได้รับการจัดสรรเงินงบประมาณในจำนวนที่เท่ากัน ประเทศไทยได้มีการดำเนินงานขององค์การบริหารส่วนตำบลมา 2 ปีแล้ว แต่จำนวนงบประมาณที่ได้รับแตกต่างกันมาก ปีงบประมาณ 2538 จำนวนเงินที่รัฐบาลจัดสรรให้เป็นเงิน 141,754 บาท ใช้เป็นค่าตอบแทน ใช้สอยและวัสดุ และปีงบประมาณ 2539 เป็นเงิน 1,332,200 บาท ใช้จ่ายได้ตามอำนาจหน้าที่โดยจะต้องให้เพื่อรายจ่ายประจำไม่เกิน 35% และใช้จ่ายเพื่อการพัฒนาได้ไม่ต่ำกว่า 65% ของเงินอุดหนุนที่ได้รับ

สาเหตุที่ปี 2538 ได้รับการจัดสรรน้อย เนื่องจากมาจากไม่มีเงินงบประมาณ แต่จำเป็นต้องจัดสรรจึงพยายามปันเงินส่วนหนึ่งให้ไปก่อน

(2) โครงการพัฒนาตำบล จะจัดสรรเงินงบประมาณจำนวน 5 พันล้านบาท ให้กับสภาตำบลและองค์การบริหารส่วนตำบลโดยมีแบ่งเป็นงบบริหาร 100 ล้านบาท และอีก 4,900 ล้านบาท จัดสรรให้ทุกสภาตำบลและองค์การบริหารส่วนตำบล ซึ่งจะจัดสรรให้ตามหลักเกณฑ์ ลักษณะและระดับความยากจนของสภาตำบลและองค์การบริหารส่วนตำบล ระดับรายได้ของสภาตำบลและองค์การบริหารส่วนตำบล และ พิจารณาโดยใช้จำนวนประชากรและครัวเรือนของสภาตำบลนั้น ๆ เป็นเกณฑ์ โดยสรุปหลังจากการจัดสรรแล้วสภาตำบลและองค์การบริหารส่วนตำบลจะได้รับเงินอุดหนุนเฉลี่ยปีละ 400,000 - 800,000 บาท³

นอกจากรายได้ดังกล่าวข้างต้นแล้ว ในกรณีที่มีความจำเป็นองค์การบริหารส่วนตำบลอาจกู้เงินจากกระทรวง ทบวง กรม องค์กร หรือนิติบุคคลต่าง ๆ ได้ เมื่อได้รับอนุญาตจากสภาองค์การบริหารส่วนตำบล ทั้งนี้ต้องเป็นไปตามระเบียบของกระทรวงมหาดไทย

สภาตำบลมีรายได้ซึ่งองค์การบริหารส่วนจังหวัดจัดสรรให้ตามหลักเกณฑ์ที่กระทรวงมหาดไทยกำหนด เช่น ภาษีบำรุงท้องที่ ภาษีโรงเรือนและที่ดิน ภาษีป้าย อากรฆ่าสัตว์และผลประโยชน์อื่นอันเกิดจากการฆ่าสัตว์ที่จับได้ในตำบลนั้น ค่าธรรมเนียม ค่าใบอนุญาต และค่าปรับ ตามที่จะมีกฎหมายกำหนดไว้ที่จับเก็บได้ในตำบลนั้น ค่าธรรมเนียมใบอนุญาตการพนันตามกฎหมายว่าด้วยการพนันที่เก็บเพิ่มขึ้นตามข้อบัญญัติจังหวัดในเขตตำบลนั้น ภาษีมูลค่าเพิ่ม และภาษีธุรกิจเฉพาะที่องค์การบริหารส่วนจังหวัดได้รับจัดสรร ภาษีสุรา และภาษีสรรพสามิตที่องค์การบริหารส่วนจังหวัดได้รับจัดสรร ภาษีและค่าธรรมเนียมรถยนต์และล้อเลื่อนที่องค์การบริหารส่วนตำบลได้รับ

6. รายจ่ายขององค์การบริหารส่วนตำบล

องค์การบริหารส่วนตำบล มีรายจ่ายที่สำคัญดังนี้

- (1) เงินเดือน
- (2) ค่าจ้าง
- (3) ค่าตอบแทนอื่น

³ โครงการพัฒนาตำบล, สำนักงานเลขาธิการรัฐมนตรี, สำนักงานนายกรัฐมนตรี

- (4) ค่าใช้สอย
- (5) ค่าวัสดุ
- (6) ค่าครุภัณฑ์
- (7) ค่าที่ดิน สิ่งก่อสร้างและทรัพย์สินอื่น ๆ
- (8) ค่าสาธารณูปโภค
- (9) เงินอุดหนุนหน่วยงานอื่น ๆ
- (10) รายจ่ายอื่นใดก็ตามข้อผูกพันหรือตามที่มีกฎหมายหรือระเบียบของ

กระทรวงมหาดไทย กำหนดไว้

(11). เงินค่าตอบแทนประธานกรรมการบริหาร สมาชิกสภาองค์การบริหารส่วนตำบล เลขานุการองค์การบริหารส่วนตำบล กรรมการบริหารและเลขานุการคณะกรรมการบริหาร โดยจะต้องเป็นไปตามระเบียบกระทรวงมหาดไทย

7. การบริหารงานขององค์การบริหารส่วนตำบล

คณะกรรมการบริหารองค์การบริหารส่วนตำบลทำหน้าที่บริหารงานและโครงการตามแผนพัฒนาองค์การบริหารส่วนตำบล โดยมีพนักงานส่วนตำบลเป็นผู้ปฏิบัติงานประจำ ขณะเดียวกันองค์การบริหารส่วนตำบลยังมีอำนาจในการออกข้อบังคับตำบลเป็นกฎหมายท้องถิ่น เพื่อให้บังคับแก่ประชาชนในเขตตำบลนั้นได้

การแบ่งส่วนการบริหารงานขององค์การบริหารส่วนตำบล แบ่งออกเป็น 3 ส่วนดังนี้

1. สำนักงานปลัดองค์การบริหารส่วนตำบล มีหน้าที่รับผิดชอบเกี่ยวกับงาน

บริหารทั่วไป งานธุรการ งานพิมพ์ดีด งานการเจ้าหน้าที่ งานสวัสดิการของพนักงานส่วนตำบลและลูกจ้างประจำขององค์การบริหารส่วนตำบล งานการประชุม งานเกี่ยวกับการตราข้อบังคับตำบล งานนิติการ งานการพาณิชย์ งานรัฐพิธี งานประชาสัมพันธ์ งานจัดทำแผนพัฒนาตำบล งานจัดทำข้อบังคับงบประมาณประจำปี งานขออนุมัติดำเนินการตามข้อบังคับ

2. ส่วนการคลัง มีหน้าที่รับผิดชอบเกี่ยวกับการรับเงิน การเบิกเงิน การฝากเงิน

การเก็บรักษาเงิน การตรวจเงิน งานหักภาษีเงินได้ และการนำส่งภาษี งานเกี่ยวกับการตัดโอนเงินเดือน งานรายงานการเงินคงเหลือประจำวัน งานขออนุมัติเบิกตัดปี และขอขยายเวลาเบิกจ่าย งานการจัดทำงบประมาณแสดงฐานะทางการเงิน งบทรัพย์สิน หนี้สิน งบโครงการ ฯลฯ

บทที่ 3 แนวคิด ทฤษฎีที่เกี่ยวข้อง

การกระจายอำนาจการปกครองจากการรวมศูนย์ไปสู่ท้องถิ่นในรูปแบบของการจัดตั้งหน่วยการบริหารราชการส่วนท้องถิ่นตามพระราชบัญญัติสภาตำบลและองค์การบริหารส่วนตำบล พ.ศ. 2537 โดยได้กำหนดให้สภาตำบลที่มีรายได้ไม่รวมเงินอุดหนุน ในปีงบประมาณที่ล่วงมาติดต่อกัน 3 ปีเฉลี่ยไม่ต่ำกว่าปีละ 150,000 บาท สามารถจัดตั้งเป็น “องค์การบริหารส่วนตำบล” ได้ทันทีและได้มีการจัดรูปแบบ และจัดระเบียบการบริหารงานบริหารส่วนตำบล มีการบริหารงานด้วยตนเอง มีพนักงานส่วนตำบลเป็นของตนเอง มีหน้าที่ในการจัดทำกิจกรรมต่างๆ ในตำบลและมีอำนาจในการออกข้อบังคับของตนเองและท้องถิ่น มีหน้าที่ในการจัดทำกิจกรรมต่างๆ ในตำบล และมีรายได้เป็นของตนเอง จึงทำให้การศึกษาเรื่องขององค์การบริหารส่วนตำบลได้รับความสนใจเป็นอย่างมาก สำหรับแนวคิดและทฤษฎีของนักคิดบางท่านที่สอดคล้องกับความคิดเรื่อง “ความคาดหวังของชุมชนต่อคณะกรรมการองค์การบริหารส่วนตำบลที่มีผลต่อการพัฒนาท้องถิ่น” ทั้งทางด้าน การปกครอง การจัดบริการสาธารณะให้แก่ชุมชน ฯลฯ ที่เหมาะสมกับการศึกษาครั้งนี้ แบ่งเป็น 2 ส่วนสำคัญ คือ ในส่วนแรกจะอ้างถึงแนวคิดและทฤษฎีเกี่ยวกับการกระจายอำนาจ ซึ่งประเด็นต่างๆ มีสาระสำคัญดังต่อไปนี้

กรอบแนวคิดและทฤษฎีเกี่ยวกับการกระจายอำนาจ

การกระจายอำนาจ (Decentralization) เป็นหลักการอย่างหนึ่งของการจัดระเบียบการปกครองประเทศ โดยมีหลักการสำคัญ คือ เป็นการโอนอำนาจการปกครองจากส่วนกลางไปให้ประชาชนในท้องถิ่นดำเนินการเองโดยอิสระภาพพอสมควร ภายใต้บทบัญญัติแห่งกฎหมาย⁴ การกระจายอำนาจทำให้เกิดการจัดระเบียบการบริหารราชการส่วนท้องถิ่นขึ้น องค์การบริหารส่วนตำบลถือได้ว่าเป็นหน่วยการปกครองท้องถิ่นรูปแบบหนึ่งตามแนวความคิดของหลักการกระจายอำนาจการปกครอง

ในเรื่องการกระจายอำนาจมีนักวิชาการหลายท่านได้ให้ความสำคัญและคำจำกัดความหรือความหมายไว้ ตัวอย่าง เช่น

⁴สถาบันดำรงราชานุภาพ ร่วมกับ กองวิชาการและแผนงาน (2539) , เอกสารวิชาการ สดร. 11 / 2539 , หน้า 11.

Key⁵ ได้กล่าวถึงเรื่องของอำนาจในการปกครองไว้ว่า “ การเมืองเป็นเรื่องความสัมพันธ์ของมนุษย์ที่เกี่ยวกับการบังคับบัญชา การควบคุม การเป็นผู้ปกครองและผู้ถูกปกครอง ” โดยความหมายของการเมืองตามแนวความคิดของ Key คือการศึกษาเรื่องอำนาจ ได้แก่ การได้มาและรักษาไว้ซึ่งอำนาจหรืออิทธิพลทางการเมือง ลักษณะของอำนาจ หมายถึงการลดหลั่นในเรื่องของการบังคับบัญชาและมีการแบ่งระดับสายงาน

ลิขิต ธีรเวคิน⁶ ได้ให้ความสำคัญกับการกระจายอำนาจโดยกล่าวไว้ว่าการกระจายอำนาจ การปกครองมีความสำคัญในทางการเมืองเศรษฐกิจและสังคม สรุปได้ 2 ประเด็นใหญ่ๆ ดังนี้

1. การกระจายอำนาจ เป็นรากแก้วของระบอบการปกครองแบบประชาธิปไตย เนื่องจากประชาธิปไตยต้องประกอบด้วยโครงสร้างหลายส่วน อาทิ ส่วนบน คือ ระดับชาติ และโครงสร้างพื้นฐาน คือ ระดับท้องถิ่น การปกครองตนเองในรูปแบบของการปกครองท้องถิ่นอย่างแท้จริง คือ รากแก้วเป็นรากฐานเสริมสำคัญยิ่งของการพัฒนาระบบการเมืองการปกครองในระบอบประชาธิปไตย

2. การกระจายอำนาจมีความสำคัญในทางเศรษฐกิจและสังคม ในด้านการพัฒนาชนบท โดยเฉพาะการมีส่วนร่วมของประชาชน ซึ่งลักษณะดังกล่าวจะเกิดขึ้นได้ต้องอาศัยโครงสร้างการปกครองตนเองในลักษณะที่มีความอิสระพอสมควรซึ่งจะเกิดขึ้นได้ก็จะต้องมีการกระจายอำนาจอย่างแท้จริง

จากแนวคิดดังกล่าวจะเห็นได้ว่าการกระจายอำนาจไม่เป็นเพียงแต่ให้โอกาสแก่ประชาชนมีส่วนร่วมในการปกครองท้องถิ่นเท่านั้น แต่ยังมีผลต่อเศรษฐกิจ การเมือง และสังคมของประเทศอีกด้วย

ความหมายของการกระจายอำนาจ

สำหรับความหมายของการกระจายอำนาจ มีนักวิชาการหลายท่าน อาทิเช่น ประทาน คงฤทธิศึกษากร , ประหยัด หงษ์ทองคำ และ ศาสตราจารย์บอนนาร์ต ได้ให้ความหมายเกี่ยวกับการกระจายอำนาจ ซึ่งสามารถสรุปได้ดังนี้

⁵ Key , V O Jr, Politics, Parties and Pressure Groups ,5” . New York ,1958

⁶ ลิขิต ธีรเวคิน. “ การกระจายอำนาจและการมีส่วนร่วมในการพัฒนาชนบท” , รายงานเสนอต่อสมาคมนักวิจัยมหาวิทยาลัยไทยและมูลนิธิ Friedrich Ebert , (กรุงเทพฯ : คณะรัฐศาสตร์ มหาวิทยาลัยธรรมศาสตร์, 2535) , หน้า 3.

การกระจายอำนาจ (Decentralization) แบ่งออกได้ 2 ความหมายคือ

1. การกระจายอำนาจตามอาณาเขต (Size and Boundary) หมายถึง การมอบอำนาจไปให้ท้องถิ่นจัดทำกิจกรรมหรือบริการสาธารณะภายในเขตท้องถิ่นแต่ละท้องถิ่นมีอิสระบางประการในการปกครองตนเอง เช่น องค์การบริหารส่วนจังหวัด เทศบาล สุขาภิบาล เป็นต้น

2. การกระจายอำนาจตามกิจการ (Functional) หมายถึง การมอบอำนาจให้องค์การสาธารณะจัดทำกิจการประเภทใดประเภทหนึ่งเพื่อให้มีอิสระในการดำเนินงานให้เหมาะสมกับเทคนิคของงานนั้น เช่น การไฟฟ้า การประปา และการโทรศัพท์ เป็นต้น

เจ้าหน้าที่ท้องถิ่นในลักษณะการกระจายอำนาจนั้นอาจจะเป็นผู้ได้รับการเลือกตั้งจากประชาชนในท้องถิ่นหรือโดยการแต่งตั้งจากราชการส่วนกลางก็ได้ สาระสำคัญของการกระจายอำนาจอยู่ที่ว่าท้องถิ่นมีอิสระในการปกครองตนเอง (Autonomy) บางประการ โดยท้องถิ่นได้รับมอบอำนาจนี้จากส่วนกลาง การกระจายอำนาจนั้นนอกจากจะเป็นการแบ่งเบาภาระของรัฐบาล โดยมอบอำนาจหน้าที่ที่รัฐบาลกลางจะต้องดำเนินการไปให้ท้องถิ่นจัดทำแล้วยังเป็นการลดอำนาจหน้าที่ของรัฐบาลกลางในส่วนที่เกี่ยวกับหน้าที่ที่ได้รับมอบให้องค์การปกครองท้องถิ่นรับไปทำด้วย

หลักการกระจายอำนาจ มีองค์ประกอบสำคัญ 4 ประการ คือ

1. มีความเป็นนิติบุคคล (Artificial Person) การกระจายอำนาจปกครองนั้นจะต้องมีองค์การเป็นนิติบุคคลต่างหากจากองค์การของรัฐบาลกลาง การมีองค์การเป็นนิติบุคคลต่างหากนี้ ก็เพื่อประโยชน์ในการปฏิบัติหน้าที่ของตน องค์การเหล่านี้จะต้องมีงบประมาณทรัพย์สินหนี้สินและเจ้าหน้าที่ปฏิบัติงานเป็นของตนเอง

2. มีอำนาจอิสระในการบริหารงาน (Autonomy) ความมีอิสระในการปฏิบัติหน้าที่เป็นหลักการที่สำคัญประการหนึ่งของการกระจายอำนาจปกครอง เพราะหากองค์การนั้นไม่มีอำนาจอิสระในการปฏิบัติหน้าที่โดยองค์การนั้นจะมีหน้าที่เพียงจะต้องรอคำสั่งจากรัฐบาลกลางอยู่เสมอ องค์การเช่นนี้ก็จะมีความไม่ผิดไปจากหน่วยการปกครองส่วนภูมิภาคซึ่งมีฐานะเป็นตัวแทนของรัฐบาลกลางที่ประจำอยู่ในภูมิภาคต่างๆ ทั่วประเทศ องค์การปกครองท้องถิ่นจะต้องมีอำนาจอิสระในการปฏิบัติภารกิจของตนเองตลอดจนมีอิสระพอสมควรในการกำหนดนโยบายหรือการตัดสินใจในการแก้ไขปัญหาต่างๆ ได้ แต่ก็มีข้อน่าสังเกตว่า อำนาจอิสระขององค์การปกครองท้องถิ่นจะต้องมีพอสมควรไม่มากเกินไปจนทำให้เกิดความกระทบกระเทือนต่อเอกภาพและอธิปไตย (Unity and Sovereignty) ของประเทศ หรือกล่าวอีกนัยหนึ่งองค์การปกครองท้องถิ่นมิใช่เป็นสถาบันการเมืองที่มีอำนาจอธิปไตยเป็นของตนเอง หากแต่มีอำนาจหน้าที่ตามกฎหมายกำหนดให้และให้มีองค์การที่จำเป็นสำหรับทำหน้าที่ทางด้านนิติบัญญัติ และบริหารกิจการมอันเป็นหน้าที่ของตนเท่านั้น

3. ประชาชนในท้องถิ่นมีส่วนร่วมในการเลือกผู้บริหารและผู้นำที่นิติบัญญัติ การมีส่วนร่วมในการปกครองตนเองในท้องถิ่นของประชาชนนั้น อาจจะได้หลายระดับแล้วแต่ความสามารถและความสนใจของประชาชนในท้องถิ่นนั้นเป็นสำคัญ เช่น ประชาชนบางคนอาจจะมีส่วนร่วมในกิจกรรมของท้องถิ่น เฉพาะการไปใช้สิทธิออกเสียงเลือกตั้งตัวแทนของตนเข้าไปปฏิบัติหน้าที่ในตำแหน่งต่างๆ ขององค์การปกครองท้องถิ่นเท่านั้น แต่บางคนอาจมีความสนใจที่จะเข้ามามีส่วนร่วมในกิจกรรมการปกครองของท้องถิ่นมากกว่านั้น ถึงกับสมัครเข้ารับเลือกตั้งเป็นตัวแทนของประชาชนเพื่อให้ได้มีโอกาสเข้ามามีบทบาทในการดำเนินกิจกรรมอันเป็นหน้าที่ขององค์การปกครองท้องถิ่นด้วยตนเองก็อาจจะทำได้

4. มั่งบประมาณของตนเอง องค์การปกครองท้องถิ่นต้องมีอำนาจในการจัดเก็บรายได้ด้วยตนเองรวมถึงการมีอำนาจในการบริหารงบประมาณที่ได้มานั้นด้วย การให้องค์การปกครองท้องถิ่นมีอำนาจในการจัดเก็บและบริหารรายได้ด้วยตนเองนี้เป็นการมอบอำนาจการตัดสินใจให้องค์การปกครองท้องถิ่นทั้งหมดตั้งแต่การวางแผนปฏิบัติงาน การจัดเก็บรายได้ ตลอดจนการบริหารและการบริการประชาชนในเขตพื้นที่ที่รับผิดชอบ

จากองค์ประกอบทั้ง 4 ประการของหลักการกระจายอำนาจตามที่กล่าวมานี้ หากองค์การปกครองท้องถิ่น หรือ หน่วยงานส่วนท้องถิ่นมีองค์ประกอบครบทั้ง 4 ประการ และสามารถปฏิบัติงานโดยปราศจากการถูกควบคุม หรือแทรกแซงจากหน่วยงานในระดับสูงกว่า ไม่ว่าจะเป็นส่วนกลางหรือส่วนภูมิภาคแล้วย่อมจะเป็นองค์การปกครองท้องถิ่น หรือหน่วยงานส่วนท้องถิ่นที่มีความสมบูรณ์และพร้อมที่จะปฏิบัติงาน เพื่อท้องถิ่นของตนเองอย่างมีประสิทธิภาพ แต่ทั้งนี้ก็ย่อมขึ้นอยู่กับส่วนประกอบอื่นๆ อีกด้วย

อย่างไรก็ตาม การจัดระเบียบการปกครองตามหลักรัฐศาสตร์ได้แบ่งออกเป็น 3 ประเภทคือ หลักการรวมอำนาจ (Centralization) หลักการแบ่งอำนาจ (Deconcentration) และหลักการกระจายอำนาจ (Decentralization) ส่วนการปกครองระดับใดจะให้อำนาจแก่หลักการใดมากกว่ากันขึ้นอยู่กับประวัติศาสตร์ ความเป็นมาในอดีตและสภาพแวดล้อมทางสังคม เศรษฐกิจ การเมืองที่เกิดขึ้นในยุคสมัยนั้นๆ

วรเดช จันทรศร⁷ มีแนวคิดว่า สังคมมีความหลากหลาย ส่วนราชการจะต้องเผชิญกับกลุ่มอิทธิพลและกลุ่มผลประโยชน์ ซึ่งมีหลายประเภทที่มีความสำคัญและมีอิทธิพลแตกต่างกัน การบริหารจึงมีความสำคัญและมีความละเอียดอ่อนเป็นอย่างมาก โดยเฉพาะการดึงบางกลุ่มให้มีส่วนร่วมในการกำหนดนโยบาย ที่อำนวยประโยชน์ได้มากที่สุด

⁷ วรเดช จันทรศร, การบริหารการเมือง, วารสารพัฒนาบริหารศาสตร์ ม.ค. มีค. 2533, กรุงเทพฯ.

แนวคิดและทฤษฎีความต้องการของมนุษย์

ในส่วนนี้จะกล่าวถึงแนวคิดของนักคิดสองท่านที่สำคัญ ท่านแรกกล่าวถึงว่าความต้องการ” หรือ Needs ของมนุษย์มีแรงขับเคลื่อนภายใน คือ จิตใจบังคับอยู่จึงไม่มีความอึดอัด กล่าวคือ เมื่อได้สิ่งตอบสนองความอยากหรือความต้องการแล้ว ในขั้นแรกอาจจะพอ แต่ต่อมาก็อยากได้ขึ้นมาอีก และอยากได้มากขึ้นเพื่อสะสมไว้ให้กับตนเองหรือวงศ์วานญาติ ทั้งในปัจจุบันและอนาคตอีกด้วย ซึ่งศาสตราจารย์ A.H . Maslow ได้อธิบายถึงทฤษฎีเกี่ยวกับความต้องการของมนุษย์⁸ ดังนี้

1. มนุษย์มีความต้องการ ความต้องการมีอยู่เสมอและไม่มีที่สิ้นสุด
2. ความต้องการที่ได้รับการตอบสนองแล้ว จะไม่เป็นสิ่งจูงใจของพฤติกรรมอีกต่อไป ความต้องการที่ไม่ได้รับการตอบสนองเท่านั้นที่เป็นสิ่งจูงใจของพฤติกรรม
3. ความต้องการของมนุษย์มีเป็นลำดับขั้นตามลำดับความสำคัญ กล่าวคือ เมื่อความต้องการในระดับต่ำได้รับการตอบสนองแล้ว ความต้องการระดับสูงก็จะเรียกร้องให้มีการตอบสนองในขั้นต่อมา

ความต้องการของมนุษย์แบ่งได้ ดังนี้

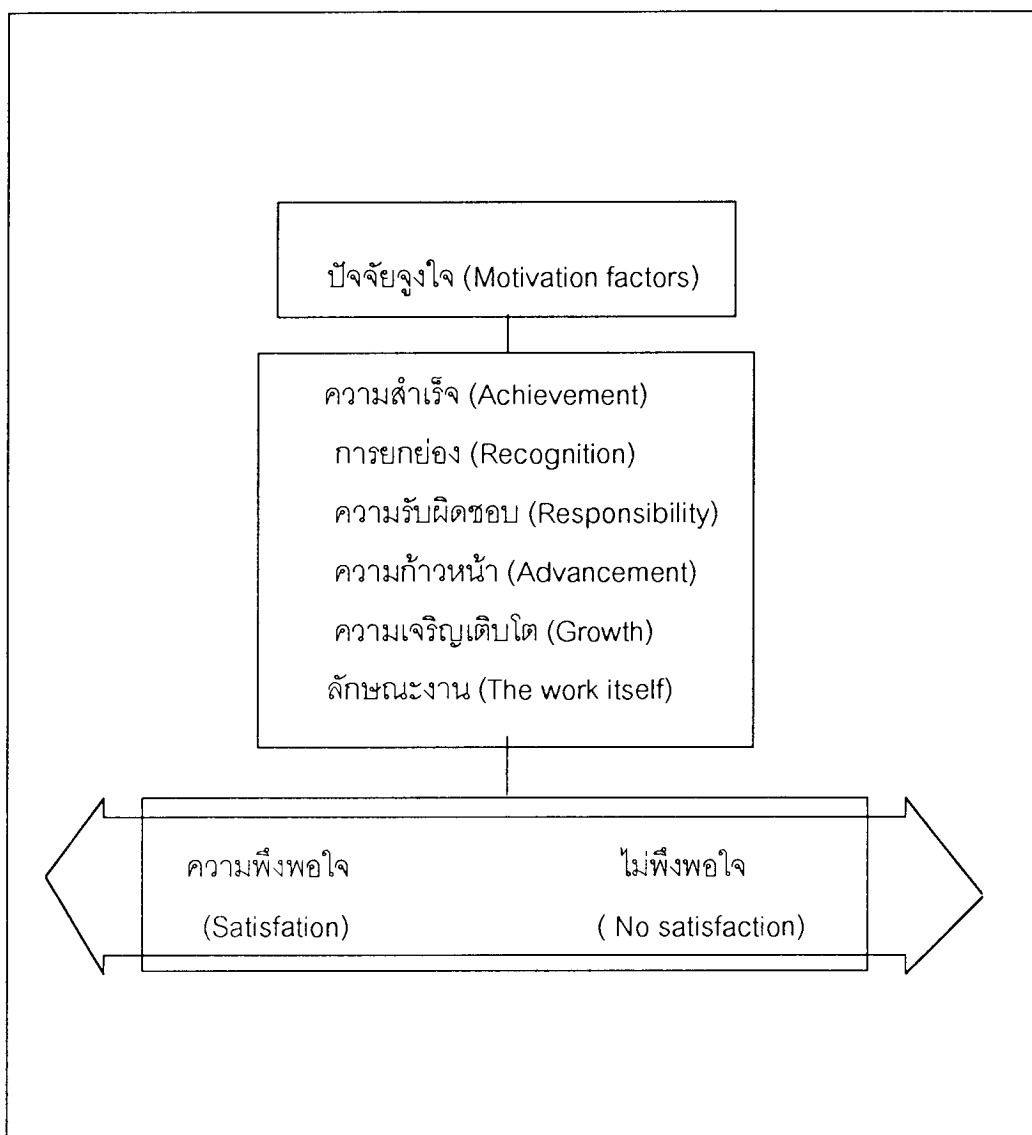
- ก. ความต้องการทางด้านร่างกาย (Physiological or Siological Needs) ได้แก่ ความหิว ความกระหาย ความต้องการทางเพศ ฯลฯ
- ข. ความต้องการทางด้านความปลอดภัย (Safety Needs) ได้แก่ ความมั่นคง ความอบอุ่น
- ค. ความต้องการทางด้านความรัก และความเป็นเจ้าของ (Love and Belonging Needs) ได้แก่ ความรักแบบพี่น้อง ความรักและเคารพติดตามตรา ความรักระหว่างเพศ ความต้องการเป็นส่วนหนึ่งของหมู่คณะ ฯลฯ
- ง. ความต้องการเกียรติยศ ชื่อเสียง (Esteem Needs) ได้แก่ การได้รับการยกย่องสรรเสริญในสังคม
- จ. ความต้องการยอมรับความสามารถของตนเอง (Self – Actualization Needs) ได้แก่ การอยากแสดงความสามารถที่มีอยู่สูงสุดของตนเองแก่ผู้อื่นในสังคม ความต้องการ ความเข้าใจ รวมทั้งความอยากรู้อยากเห็นด้วย

⁸ Maslow, Abraham H. Motivation and Personality. New York : Harper and Brothers, 1970 p.22

ทฤษฎีความต้องการที่สำคัญของนักคิดอีกท่านหนึ่งคือ ทฤษฎีความต้องการของ Heraberg (Herzberg's theory)⁹ ซึ่งเขาได้ทำการศึกษาในระหว่างปี 1950-1959 Frederick Herzberg ได้สัมภาษณ์พนักงานบัญชีและวิศวกร 200 คน ใน Pittsabergh โดยได้มีการถามความคิดเกี่ยวกับเวลาและความรู้สึกที่ดีเกี่ยวกับงานและการทำงานของตนเอง และให้อธิบายถึงปัจจัยซึ่งมีสาเหตุที่ทำให้ตนเองรู้สึกเช่นนั้น ซึ่งได้พบว่าความรู้สึกที่ดีและความรู้สึกที่ไม่ดีเป็นผลจากปัจจัยต่างๆ ที่แตกต่างกัน เช่น ค่าตอบแทนต่ำจะทำให้บุคคลเกิดความรู้สึกที่ไม่ดี แต่ถ้าค่าตอบแทนสูงจะทำให้เขาเกิดความรู้สึกที่ดีต่อการทำงาน เช่นเดียวกันกับความต้องการของประชาชนที่มีต่อการทำงานของคณะกรรมการองค์การบริหารส่วนตำบล ความต้องการในการเห็นผลของการทำงานก่อให้เกิดความพึงพอใจและความไม่พึงพอใจ (Satisfaction and Dissatisfaction) อาจเกิดจากปัจจัยที่ตรงกันข้ามกัน ประชาชนในชุมชนอาจเกิดความรู้สึกพอใจ ไม่พอใจ หรือเฉยๆ ซึ่งความพอใจและไม่พอใจอาจจะมีทัศนะที่แตกต่างกัน ดังนี้

1. มีขอบเขตจากความไม่พึงพอใจ (Dissatisfaction) ไปจนถึงไม่มีความพอใจ (No satisfaction)
2. ขอบเขตจากความไม่พึงพอใจ (Dissatisfaction) ไปจนถึงไม่มีความพึงพอใจ (No satisfaction) กล่าวคือ สิ่งที่ตรงกันข้ามกับความพึงพอใจ (satisfaction) ก็คือ ความไม่พึงพอใจ (Dissatisfaction)

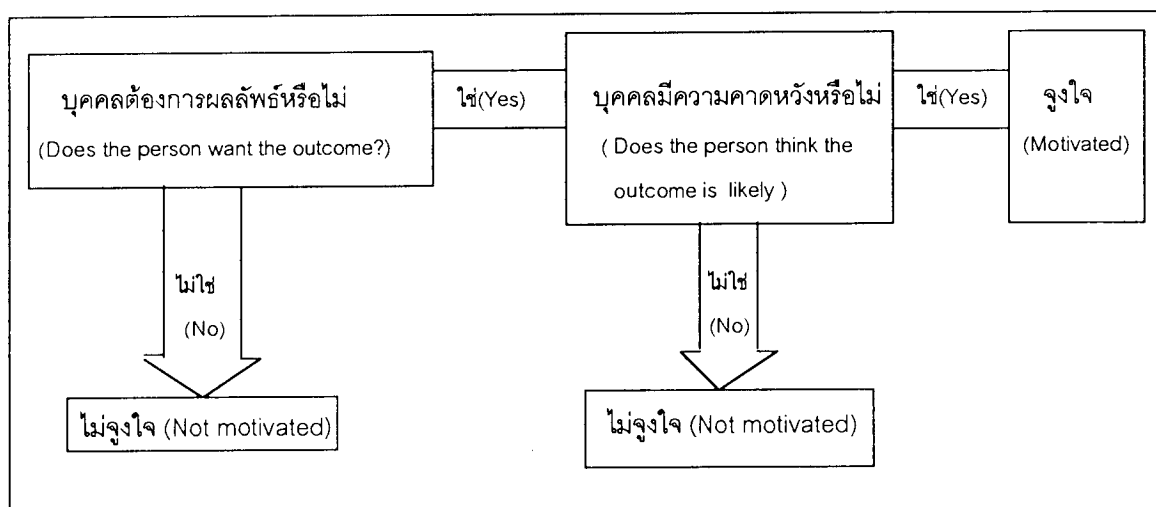
ความคิดทั้งสองประการข้างต้นหากพิจารณาถึงว่าให้ความพึงพอใจและความไม่พึงพอใจแยกออกจากกัน และมีทัศนะที่แตกต่างกัน ทฤษฎีนี้เรียกว่า ทฤษฎีการจูงใจ (Motivation theory) นั่นคือ ปัจจัยการจูงใจ (Motivation Factors) เป็นหนึ่งที่ทำให้เพิ่มงาน ซึ่งจะมีผลต่อความไม่พึงพอใจ หรือพึงพอใจ ดังแผนภาพที่ 5



แผนภาพที่ 5 แสดงทฤษฎีการจูงใจ (Motivation factors) (Pride, Hughes and Kapoor. .1996 p. 272)

โมเดลซึ่งมีทัศนะจูงใจประกอบด้วยทฤษฎีความคาดหวัง (Expectancy theory) โดยทฤษฎีนี้มีข้อสมมติว่าการจูงใจ (Motivation) ขึ้นอยู่กับวิธีการซึ่งบุคคลต้องการบางสิ่งและวิธีการซึ่งบุคคลคิดว่าจะได้สิ่งนั้น โดยแต่ละบุคคลจะทำการตัดสินใจในส่วนของที่เกี่ยวข้องกับงาน โดยถือเกณฑ์ความสามารถในการรับรู้ในการทำงาน และการได้รับรางวัล โดยมีทัศนะที่เชื่อเกี่ยวกับการได้อภิปรายถึงวิธีการที่บุคคลได้รับการกระตุ้น โดยเป็นผลงานของนักจิตวิทยาชื่อ Victor H.Vroom

ซึ่งถือว่าบุคคลจะได้รับการกระตุ้นให้กระทำสิ่งที่บรรลุเป้าหมาย ถ้าเชื่อในคุณค่าของเป้าหมาย และมองเห็นว่าจะช่วยให้บรรลุเป้าหมายได้ แสดงให้เห็นได้ดังแผนภาพที่ 6 เป็นโมเดลการจูงใจที่มีความซับซ้อน ซึ่งถือเกณฑ์ข้อสมมติที่ว่า การจูงใจพื้นฐาน



แผนภาพที่ 6 แสดงทฤษฎีความคาดหวัง (Expectancy theory) (Pride, Hughes and Kapoor. 1996 : 274)

แนวความคิดเกี่ยวกับประสิทธิภาพการปฏิบัติงาน (Efficiency)

เมื่อก้าวถึงประสิทธิภาพการปฏิบัติงานนั้น หากพิจารณาแนวคิดทางทฤษฎีต่างๆ มักจะพูดถึงผลการปฏิบัติงาน (Performance) ซึ่งถือได้ว่าเป็นเรื่องเกี่ยวกับประสิทธิภาพการปฏิบัติงาน (Efficiency) คือ เมื่อผลการปฏิบัติงานไม่ดีก็ถือว่ามีประสิทธิภาพในการทำงานต่ำ ซึ่งความหมายโดยตรงของประสิทธิภาพนั้น ได้มีผู้ให้ความหมายต่างๆ ไว้ดังนี้

เอลมอร์ ปีเตอร์สันและอีกรอสเวนอร์ พอร์แมน (Peterson & Plowman ,1953) ได้กล่าวถึงความหมายของคำว่าประสิทธิภาพการบริหารงานด้านธุรกิจ ในความหมายอย่างแคบ หมายถึง การลดต้นทุนการผลิต การผลิตด้วยต้นทุนการผลิตที่ต่ำที่สุดและความหมายอย่างกว้างหมายถึง คุณภาพ (Quality) ของการมีประสิทธิภาพ (Effectiveness) และความสามารถ (Competence and Capability) ในการผลิตและการดำเนินด้านธุรกิจที่จะถือได้ว่ามีประสิทธิภาพสูงที่สุดนั้นก็เพื่อที่จะสามารถผลิตสินค้า หรือบริการในปริมาณและคุณภาพที่ต้องการ ในที่เหมาะสมและต้นทุนน้อยที่สุด เพื่อคำนึงถึงสถานการณ์และข้อผูกพันด้านการเงินที่มีอยู่ ดังนั้น แยกความคิดของคำว่าประสิทธิภาพด้านธุรกิจ จึงมีองค์ประกอบอยู่ 5 ประการ คือ ต้นทุน (Cost) คุณภาพ (Quality) ปริมาณ (Quantity) เวลา (Time) และวิธีการ (Method) ในการผลิต

จอห์น ดี มิลเลท (John D. Millet , 1954) ได้ให้ทรรศนะเกี่ยวกับประสิทธิภาพไว้ว่า ประสิทธิภาพ หมายถึง ผลการปฏิบัติงานที่ก่อให้เกิดความพึงพอใจแก่มนุษย์ และได้รับผลกำไรจากการปฏิบัติงานนั้นด้วย (Human Satisfication and Benefit Produced) ต่อมา เฮอร์เบิร์ต เอ. ซีมอน (Herbert A.Simon ,1960) ได้ให้ทรรศนะเกี่ยวกับประสิทธิภาพไว้คล้ายคลึงกับ Millet คือ ถ้าจะพิจารณาว่างานใดจะมีประสิทธิภาพสูงสุดนั้น ให้ดูจากความสัมพันธ์ระหว่างปัจจัยนำเข้า (Input) กับผลผลิต (Output) ที่ได้รับออกมา ดังนั้น ประสิทธิภาพตามแนวคิดนี้จึงเท่ากับผลผลิตลบด้วยปัจจัยนำเข้า และถ้าเป็นการบริหารราชการและองค์กรของรัฐก็บวกกับความพึงพอใจของผู้บริหาร (Satisfaction) กลับไปด้วย ดังนี้

$$E = (O - I) + S$$

- E = EFFICIENCY หรือประสิทธิภาพของงาน
 O = OUTPUT ผลผลิตหรือผลงานที่ได้รับออกมา
 I = INPUT ปัจจัยนำเข้าหรือทรัพยากรทางการบริหารที่ใช้ไป
 S = SATISFACTION มีความพึงพอใจผลงานที่ออกมา

ที. เอ. ไรอัน และพี.ซี. สมิท (T.A. Ryan & P.C.Smith,1954) ยังได้ พูดถึงประสิทธิภาพของบุคคล (Human Effeciency) ว่าเป็นความสัมพันธ์ระหว่างผลลัพธ์ในแง่บวกกับสิ่งที่ทุ่มเทและลงทุนให้กับงาน ซึ่งประสิทธิภาพในการทำงานนั้น มองจากแง่มุมของการทำงานของแต่ละบุคคล โดยพิจารณาเปรียบเทียบสิ่งที่ให้กับงานเช่น ความพยายาม กำลังงาน กับผลลัพธ์ที่ได้จากงานนั้น

จากแนวคิดและทฤษฎีต่างๆ ดังกล่าว อาจกล่าวได้ว่าประสิทธิภาพในการทำงานเชิงเศรษฐศาสตร์นั้น หมายถึง การผลิตสินค้าหรือบริการให้ได้มากที่สุดโดยพิจารณาถึงต้นทุนหรือปัจจัยนำเข้า (Input) น้อยที่สุดและประหยัดเวลาที่สุด โดยพิจารณาถึงความพยายาม ความพร้อม ความสามารถ ความคล่องแคล่วในการปฏิบัติงาน โดยพิจารณาเปรียบเทียบกับผลได้คือการบรรลุวัตถุประสงค์ที่ตั้งไว้และความพึงพอใจของผู้รับบริการ ดังนั้น ประสิทธิภาพในการศึกษาวิจัย หมายถึง การที่องค์การบริหารส่วนตำบลสามารถดำเนินการตามบทบาทและหน้าที่ให้บรรลุวัตถุประสงค์ที่กำหนดไว้ และสามารถตอบสนองความต้องการของประชาชนได้ โดยการวัดประ

สิทธิภาพขององค์การแสดงถึงอัตราส่วนระหว่างค่าใช้จ่ายและผลประโยชน์ (Cost/Benefit Ratio) ซึ่งเกิดขึ้นในการทำงานเพื่อให้บรรลุเป้าหมายขององค์การโดยค่านึงว่า จำเป็นจะต้องใช้ปัจจัยหรือตัวป้อนของผลิตผล (Output) ที่ต้องการได้ อย่างไรก็ตาม การวัดประสิทธิภาพด้วยการวัดเปรียบเทียบอัตราส่วนระหว่างปัจจัยซึ่งเป็นตัวป้อนที่ใช้ในการผลิตที่ได้รับนั้น กระทำด้วยสมมติฐานว่า จำนวนผลผลิตนั้นคงที่ แต่ถ้าผลผลิตที่ได้รับนั้น กระทำด้วยสมมติฐานว่า จำนวนผลผลิตนั้นคงที่ แต่ถ้าผลผลิตไม่คงที่ ความแตกต่างของประสิทธิภาพจะต้องวัดด้วยวิธีการที่ตรงกันข้ามกับในกรณีที่ผลผลิตคงที่ นั่นคือ อาจจะต้องวัดที่ความแตกต่างด้านคุณภาพ (Quality) ของผลผลิตที่ได้จากปัจจัยจำนวนต่างๆ กัน (Becker & Neuhauser, 1975)

แคทซ์ และ คานฮ์ (Katz & Kahn, 1978) ได้กล่าวไว้ว่า ปัญหาที่ทำความยุ่งยากให้กับ การประเมินประสิทธิภาพขององค์การ คือ ลักษณะและรูปแบบของพลังงานที่องค์การนำมาใช้นั้นเอง นั่นคือ องค์การเกือบทุกประเภทใช้พลังงานสำคัญอย่างน้อย 2 รูปแบบด้วยกัน คือ คน (People) และวัสดุ (Material) ซึ่งมีทั้งทรัพยากรมนุษย์ซึ่งเป็นปัจจัย (Input) ทางตรง (Direct) และทางอ้อม (Indirect) ทรัพยากรด้านวัสดุอุปกรณ์ก็เช่นกันมีทั้งทางตรงและทางอ้อม ซึ่งยากที่จะแยกออกจากกันอย่างชัดเจน ด้วยข้อจำกัดด้านการวัดประสิทธิผลซึ่งหามาตรการวัดที่ยอมรับเป็นสากลไม่ได้ (Common Denominator) ข้อจำกัดด้านการวัดประสิทธิภาพดังกล่าวทำให้การคิดคำนวณความมีประสิทธิภาพคลาดเคลื่อนจากความเป็นจริงไปบ้าง จึงมักมีการนำเอารูปแบบอื่นเข้ามาประกอบการวัดเพื่อให้สมบูรณ์ยิ่งขึ้น

ในการศึกษาค้นคว้าครั้งนี้ได้พิจารณานำเอาแนวคิดและทฤษฎีดังกล่าวข้างต้นเพื่อศึกษาถึงความคาดหวังของชุมชนที่มีต่อคณะกรรมการองค์การบริหารส่วนตำบลต่อไป ทั้งนี้จะขอละการประเมิน Cost – benefit Analysis ซึ่งประเมินได้ค่อนข้างยากและเป็นเรื่องใหญ่มาก แต่จะใช้วิธีการศึกษาเชิงปริมาณและคุณภาพจากการสำรวจข้อมูลประชากรและความคิดเห็นโดยรวม เพื่อพัฒนาแนวคิดและวิธีการเบื้องต้นต่อไป

บทที่ 4

การดำเนินการวิจัย

การวิจัยนี้เป็นการวิจัยเชิงสำรวจ (Survey Research) เป็นการศึกษาความคาดหวังของชุมชนต่อคณะกรรมการองค์การบริหารส่วนตำบลที่มีผลต่อการพัฒนาท้องถิ่น จังหวัดพิษณุโลก ซึ่งแหล่งข้อมูลที่น่ามาใช้ประกอบการศึกษา ได้แก่

1. ข้อมูลปฐมภูมิ (Primary Data) ได้จากการสำรวจ
2. ข้อมูลทุติยภูมิ (Secondary Data) ได้แก่ ข้อมูลจากเอกสาร ตำราต่างๆ และงานวิจัยที่เกี่ยวข้อง

ประชากร

จำนวนประชากรที่ใช้ในการวิจัยครั้งนี้ คือ ประชาชนที่อยู่ในชุมชน หรือในตำบลต่างๆ ในจังหวัดพิษณุโลก (ตารางที่ 4) จำนวน 387,839 คน

กลุ่มตัวอย่าง

กลุ่มตัวอย่างที่ใช้ในการศึกษาครั้งนี้ ได้แก่ ประชาชนที่อยู่ในชุมชนหรือในตำบลต่างๆ ในจังหวัดพิษณุโลก การคัดเลือกกลุ่มตัวอย่าง ใช้วิธีการสุ่มตัวอย่างแบบง่าย (Simple Random Sampling) และการสุ่มตัวอย่างตามพื้นที่ (Cluster Sampling) ได้กลุ่มตัวอย่างทั้งสิ้น 103 คน (ตามตารางที่ 4)

ตารางที่ 4 จำนวนประชากรและกลุ่มตัวอย่างของประชากร ในองค์การบริหารส่วนตำบล

ตำบลในจังหวัด	ประชากร	ตัวอย่าง	ตำบลในจังหวัด	ประชากร	ตัวอย่าง
อรัญญิก	28,193	6	พลายชุมพล	5,135	3
วังทอง	21,084	4	ไผ่ล้อม	4,657	1
บางระกำ	20,547	4	ชาติตระการ	4,448	1
บ้านกลาง	19,609	3	บ่อทอง	4,174	1
พจนมพิราม	18,008	4	มะตูม	4,159	2
บึงพระ	17,970	4	ไผ่ชอดอน	3,961	2
หัวรอ	15,238	4	จอมทอง	3,625	2
หนองกุด	13,694	3	โคกสลุด	3,503	1
เนินมะปราง	13,347	4			
นครไทย	12,938	2			
บ้านคลอง	11,998	4			
บางกระทุ่ม	11,974	4			
บ้านกร่าง	11,732	3			
ดอนทอง	11,643	2			
สมอแข	11,065	2			
ท่าทอง	10,910	5			
วัดพิริก	8,991	2			
ท่าโพธิ์	8,767	4			
ไทรย้อย	8,734	2			
ปลักแรด	8,497	2			
ท่าหมื่นราม	8,157	3			
ป่าแดง	7,773	1			
ท่าตาล	7,025	3			
ชมพู่	6,217	2			
ท่างาม	6,445	3			
ท้อแท้	6,294	3			
คันไร่	5,562	1			
ทับยายเชียง	5,592	1			
วัดจันทร์	5,514	1			
มะขามสูง	5,343	2			
วังน้ำคู้	5,316	2			

ที่มา : สำนักงานสถิติจังหวัดพิษณุโลก

เครื่องมือที่ใช้ในงานวิจัย

เครื่องมือที่ใช้ในการวิจัย ได้แก่ แบบสอบถาม ซึ่งคณะผู้วิจัยสร้างขึ้นให้สอดคล้องกับวัตถุประสงค์ของการปกครอง โดยการศึกษาค้นคว้าจากเอกสารต่างๆ ตลอดจนการตรวจสอบจากผู้ที่มีความรู้ และเชี่ยวชาญเกี่ยวกับการวิจัย ตรวจสอบเพื่อนำข้อเสนอแนะมาปรับปรุงแก้ไข

การเก็บรวบรวมข้อมูล

คณะผู้วิจัยได้ติดต่อกับปกครองจังหวัด สำนักงานสถิติ และหน่วยงานที่เกี่ยวข้องเพื่อทำการจัดเก็บข้อมูลพื้นฐาน แล้วดำเนินการสุ่มตัวอย่างโดยส่งเจ้าหน้าที่เก็บข้อมูลสุ่มตามไปตามตำบลตามจำนวนประชากรที่กำหนดไว้ เป็นอัตราส่วนที่แน่นอนในแต่ละตำบล ทั้งนี้เพื่อให้ได้ข้อมูลที่กระจายและสามารถเป็นตัวแทนของประชากรได้ และได้สอบถามหรือสัมภาษณ์ประชาชนจำนวนหนึ่ง โดยจำนวนของกลุ่มตัวอย่างนั้นได้ใช้แนวทางจากตารางสำเร็จรูปของ Yamane¹⁰ โดยที่มิวิจัยได้ยอมให้ตัวประมาณค่าแตกต่างหรือเกิดความคาดเคลื่อนจากค่าจริงได้ไม่เกิน $\pm 10\%$ และต้องการให้การเลือกตัวอย่างนี้มีความเชื่อมั่น 95% นั่นคือ 103 คน

¹⁰ พรทิพย์ วรกิจโกศาทร การวิจัยเพื่อการประชาสัมพันธ์ คณะวารสารศาสตร์ มหาวิทยาลัยธรรมศาสตร์ 2531

ตารางที่ 5
แสดงการกำหนดขนาดของกลุ่มตัวอย่างตาม Yamane ที่ 95%

ขนาด ประชากร	ขนาดของกลุ่มตัวอย่างตามความคลาดเคลื่อน					
	+1%	+2%	+3%	+4%	+5%	+10%
500	B	b	b	B	222	83
1,000	B	b	b	385	286	91
1,500	B	b	638	441	316	94
2,000	B	b	714	476	333	95
2,500	B	1,250	769	500	345	96
3,000	B	1,364	811	517	353	97
3,500	B	1,458	843	530	359	97
4,000	B	1,538	870	541	364	98
4,500	B	1,607	891	549	367	98
5,000	B	1,667	909	556	370	98
6,000	B	1,765	938	566	375	98
7,000	B	1,842	959	574	378	99
8,000	B	1,905	976	580	381	99
9,000	B	1,957	989	584	383	99
10,000	5,000	2,000	1,000	588	385	99
15,000	6,000	2,143	1,034	600	390	99
20,000	6,667	2,222	1,034	606	392	100
25,000	7,143	2,273	1,064	610	394	100
50,000	8,333	2,381	1,087	617	397	100
100,000	9,091	2,439	1,099	621	398	100
→	10,000	2,500	1,111	625	400	100

b - ใช้ไม่ได้

การวิเคราะห์และการนำเสนอข้อมูล

1. การวิเคราะห์ข้อมูลเชิงพรรณนา

สถานภาพส่วนบุคคลของผู้ตอบแบบสอบถาม วิเคราะห์โดยการแจกแจงความถี่ (Frequency Distribution) และการหาค่าร้อยละ (Percentage) และนำเสนอข้อมูลด้วย ตารางแจกแจงความถี่

2. การวิเคราะห์ข้อมูลเชิงปริมาณใช้สถิติดังนี้

2.1 การเปรียบเทียบความคาดหวังของชุมชนต่อคณะกรรมการองค์การบริหารส่วนตำบลที่มีผลต่อการพัฒนาท้องถิ่น จังหวัดพิษณุโลก ใช้หาค่าเฉลี่ย และส่วนเบี่ยงเบนมาตรฐาน แล้วนำไปทดสอบสมมติฐานของการวิจัยดังนี้

ก. ระดับการศึกษา อาชีพ ตำแหน่งในหมู่บ้านและรายได้ ใช้วิเคราะห์ความแปรปรวนแบบทางเดียว (One-way Analysis of Variance)

ข. การหาความสัมพันธ์ระหว่างระดับการศึกษาของประชาชน อาชีพ ตำแหน่งในหมู่บ้านและรายได้ของชุมชน เรื่องการให้ความร่วมมือในการดำเนินกิจกรรมของ อบต. การออกข้อบังคับของตำบล บทบาทและความรับผิดชอบของคณะกรรมการ อบต. การปรึกษาหารือและรับฟังความคิดเห็นและการตรวจสอบการทำงานของ อบต.

สำหรับการแบ่งความหมายของค่าเฉลี่ย ใช้เกณฑ์ดังนี้

ค่าคะแนนเฉลี่ย 4.21 – 5.00 หมายถึง มีระดับความคาดหวังมากที่สุด

ค่าคะแนนเฉลี่ย 3.41 – 4.20 หมายถึง มีระดับความคาดหวังมาก

ค่าคะแนนเฉลี่ย 2.61 – 3.40 หมายถึง มีระดับความคาดหวังปานกลาง

ค่าคะแนนเฉลี่ย 1.81 – 2.60 หมายถึง มีระดับความคาดหวังน้อย

ค่าคะแนนเฉลี่ย 1.00 – 1.80 หมายถึง มีระดับความคาดหวังน้อยที่สุด

การประมวลผลข้อมูล

การประมวลผลข้อมูลโดยใช้คอมพิวเตอร์โปรแกรมสำเร็จรูป SPSS for Windows เพื่อคำนวณค่าสถิติต่างๆ ที่ใช้ในการวิจัย

บทที่ 5 ผลการวิเคราะห์ข้อมูล

การวิจัยเรื่องความคาดหวังของชุมชนต่อคณะกรรมการองค์การบริหารส่วนตำบลที่มีผลต่อการพัฒนาท้องถิ่น จังหวัดพิษณุโลกสามารถสรุปผลการวิเคราะห์ข้อมูลได้ตามลำดับดังนี้

ตอนที่ 1 ผลการวิจัยที่นำมาอธิบายในเชิงพรรณนา ได้แก่ ลักษณะทั่วไปของกลุ่มตัวอย่างที่ทำการศึกษาในเรื่องที่บอกคุณลักษณะด้านประชากร การรับรู้ข้อมูลข่าวสารเกี่ยวกับแผนงาน โครงการ กิจกรรมการบริหารงานขององค์การบริหารส่วนตำบล การปรึกษาหารือ และรับฟังความคิดเห็นขององค์การบริหารส่วนตำบล ตลอดจนการตรวจสอบการมีส่วนร่วมขององค์การบริหารส่วนตำบลและข้อเสนอแนะ โดยการแสดงผลเป็นค่าร้อยละ ค่าเฉลี่ย และส่วนเบี่ยงเบนมาตรฐาน

ตอนที่ 2 ผลการวิจัยที่นำมาอธิบายในเชิงวิเคราะห์ตามสมมติฐาน การวิเคราะห์ความแปรปรวนแบบทางเดียว (One-way Analysis of Variance) และการทดสอบความสัมพันธ์ระหว่างตัวแปร ใช้ค่าไคสแควร์ (Chi - Square)

ตอนที่ 1 การวิเคราะห์เชิงพรรณนาแสดงร้อยละ ค่าเฉลี่ย และส่วนเบี่ยงเบนมาตรฐานของข้อมูล

ตารางที่ 6 แสดงจำนวนร้อยละของกลุ่มตัวอย่างทางการศึกษา

การศึกษา	จำนวน	ร้อยละ
การศึกษาภาคบังคับ	3	2.9
ระดับมัธยมศึกษา	4	3.9
อื่นๆ (ปวช. ปวส. ปวท.)	28	27.2
ปริญญาตรี	68	66.0
รวม	103	100

จากตารางที่ 6 แสดงว่ากลุ่มตัวอย่างส่วนใหญ่มีการศึกษาระดับปริญญาตรีจำนวน 68 คน คิดเป็นร้อยละ 66 และมีระดับการศึกษาอื่นๆ คือ ปวช. ปวส. ปวท. จำนวน 28 คนคิดเป็นร้อยละ 27.2 ระดับมัธยมศึกษาและการศึกษาภาคบังคับร้อยละ 3.9 และ 2.9 ตามลำดับ

ตารางที่ 7 แสดงจำนวนและร้อยละของกลุ่มตัวอย่างจำแนกตามเพศ

เพศ	จำนวน	ร้อยละ
ชาย	24	23.3
หญิง	79	76.7
รวม	103	100.0

จากตาราง 7 แสดงว่ากลุ่มตัวอย่างส่วนใหญ่เป็นเพศหญิง จำนวน 79 คน คิดเป็นร้อยละ 76.7 และเป็นเพศชายจำนวน 24 คน คิดเป็นร้อยละ 23.3

ตารางที่ 8 แสดงจำนวนและร้อยละของกลุ่มตัวอย่าง จำแนกตามอายุ

อายุ	จำนวน	ร้อยละ
21 - 30	86	83.5
31 - 40	12	11.7
41 - 50	4	3.9
มากกว่า 50	1	1.0
รวม	103	100.0

จากตาราง 8 แสดงว่ากลุ่มตัวอย่างส่วนใหญ่มีอายุระหว่าง 21 - 30 ปีคิดเป็นร้อยละ 83.5 รองลงมาคือกลุ่มตัวอย่างที่มีอายุระหว่าง 31 - 40 ปีจำนวน 12 คนคิดเป็นร้อยละ 11.7

ตารางที่ 9 แสดงจำนวนและร้อยละของกลุ่มตัวอย่างจำแนกตามอาชีพ

อาชีพ	จำนวน	ร้อยละ
รับราชการ / รัฐวิสาหกิจ	22	21.4
พนักงานบริษัทเอกชน	28	27.2
ธุรกิจส่วนตัว / ค้าขาย	6	5.8
รับจ้าง / ใช้แรงงาน	13	12.6
เกษตรกร	20	19.4
นักเรียน / นักศึกษา	11	10.7
อื่น ๆ	3	2.9
รวม	103	100.0

จากตารางที่ 9 แสดงว่ากลุ่มตัวอย่างส่วนใหญ่มีอาชีพเป็นพนักงานบริษัทเอกชน จำนวน 28 คน คิดเป็นร้อยละ 27.2 รองลงมามีอาชีพรับราชการ / รัฐวิสาหกิจ จำนวน 22 คน คิดเป็นร้อยละ 21.4 และอาชีพเกษตรกร นักเรียน / นักศึกษา ธุรกิจส่วนตัว / ค้าขาย และอื่นๆ ตามลำดับ

ตารางที่ 10 แสดงจำนวนและร้อยละของกลุ่มตัวอย่างจำแนกตามตำแหน่งในหมู่บ้าน

ตำแหน่ง	จำนวน	ร้อยละ
หัวหน้าครอบครัว	8	7.8
อาสาสมัครเพื่อพัฒนาหมู่บ้าน	1	1.0
ผู้ทรงคุณวุฒิ	5	4.9
อื่น ๆ (ทำการเข้ากลุ่มแม่บ้าน ราษฎร สมาชิกในครอบครัว	89	86.4
รวม	103	100.0

จากตารางที่ 10 แสดงว่ากลุ่มตัวอย่างส่วนใหญ่เป็นกลุ่มแม่บ้าน ราษฎรธรรมดา สมาชิกในครอบครัว จำนวน 89 คนคิดเป็นร้อยละ 86.4 เป็นหัวหน้าครอบครัวจำนวน 8 คน คิดเป็นร้อยละ 7.8 และเป็นผู้ทรงคุณวุฒิในตำบลหรือชุมชนที่ทำการสำรวจจำนวน 5 คนหรือคิดเป็นร้อยละ 4.9 และเป็นอาสาสมัครเพื่อพัฒนาหมู่บ้าน (อสม.) จำนวน 1 คนหรือคิดเป็นร้อยละ 1.0 ตามลำดับ

ตารางที่ 11 แสดงจำนวนและร้อยละของกลุ่มตัวอย่างจำแนกตามรายได้

รายได้	จำนวน	ร้อยละ
ต่ำกว่า 5,000 บาท	54	52.4
5,000 – 10,000 บาท	35	34.0
10,001 - 15,000 บาท	7	6.8
มากกว่า 15,000 บาท	7	6.8
รวม	103	100.0

จากตารางที่ 11 แสดงว่ากลุ่มตัวอย่างส่วนใหญ่มีรายได้ต่ำกว่า 5,000 บาท จำนวน 54 คนคิดเป็นร้อยละ 52.4 มีรายได้ 5,000 – 10,000 บาทจำนวน 35 คน คิดเป็นร้อยละ 34.0 และน้อยที่สุด คือรายได้ 10,001 – 15,000 บาทและ มากกว่า 15,000 บาท จำนวนช่วงรายได้ละ 7 คนหรือคิดเป็นร้อยละ 6.8

ตารางที่ 12 แสดงปริมาณเฉลี่ย และส่วนเบี่ยงเบนมาตรฐานของความคาดหวังในการรับรู้ข้อมูลข่าวสารเกี่ยวกับแผนงาน โครงการ กิจกรรมการบริหารงานขององค์การบริหารส่วนตำบล

ประเด็นความคาดหวัง	X	SD	ความคาดหวัง
- ให้ความร่วมมือในกิจกรรมของ อบต.	2.57	1.17	น้อย
- ขอให้แสดงความคิดเห็นในการออกข้อบังคับที่เป็นประโยชน์ต่อหมู่บ้าน	2.60	1.14	น้อย
- ให้บทบาทของบุคคลที่ได้รับเลือกเป็นสมาชิก สภา อบต.	3.17	0.94	ปานกลาง
- ให้บทบาท หน้าที่ ความรับผิดชอบของคณะกรรมการ อบต.	3.06	1.05	ปานกลาง
- ให้โอกาสรับรู้ข้อมูลข่าวสารเกี่ยวกับแผนงาน โครงการ กิจกรรมการบริหารของ อบต. ในภาพรวม	2.52	1.06	น้อย
รวม	2.78	1.07	ปานกลาง

จากตารางที่ 12 แสดงว่ากลุ่มตัวอย่างส่วนใหญ่คาดหวังให้คณะกรรมการองค์การบริหารส่วนตำบลในประเด็นของการให้ความสำคัญกับพิจารณาบทบาท ของบุคคลหรือกลุ่ม

บุคคลที่จะได้รับเลือกเป็นสมาชิกสภา อบต. โดยมีค่าเฉลี่ย 3.17 และเน้นความคาดหวังในเรื่อง บทบาท หน้าที่ และความรับผิดชอบของคณะกรรมการองค์การบริหารส่วนตำบล โดยมีค่าเฉลี่ย 3.06 อย่างไรก็ตามมีความคาดหวังน้อยในการร่วมมือกับองค์การบริหารส่วนตำบล การร้องขอ ให้ออกข้อบังคับของตำบลในเรื่องที่เป็นประโยชน์ต่อ องค์การบริหารส่วนตำบล เช่นการจัดการสิ่ง แวดล้อมหรือทรัพยากรในพื้นที่ ตลอดจนการคาดหวังในเรื่องการรับรู้ข้อมูลข่าวสารเกี่ยวกับ แผนงาน โครงการ กิจกรรมของ องค์การบริหารส่วนตำบล

ตารางที่ 13 แสดงปริมาณเฉลี่ยในการให้ความสำคัญของการรับรู้ข้อมูลข่าวสารขององค์การ บริหารส่วนตำบล

ประเด็นความคาดหวัง	X	SD	ความคาดหวัง
- ข้อมูล สภาพปัญหาของ อบต. และแนวทางแก้ไข	3.09	1.8	ปานกลาง
- รายได้ และโครงสร้างรายได้ของ อบต. ในฐานะต่างๆ	3.44	2.0	มาก
- บทบาท หน้าที่ของประชาชนในการเข้ามาทำงานกับ อบต.	3.04	1.6	ปานกลาง
- นโยบาย แผนงาน โครงการ กิจกรรมที่ดำเนินการในพื้นที่ อบต.ทั้งหมด	2.94	1.7	ปานกลาง
- อื่นๆ(การประชาสัมพันธ์ การประสานงานระหว่างหน่วยงาน)	4.10	2.0	มาก
รวม	3.32	1.82	ปานกลาง

จากตารางที่ 13 แสดงว่ากลุ่มตัวอย่างส่วนใหญ่มีระดับความคาดหวังมากในการเน้นให้ ความสำคัญในการรับข้อมูลข่าวสารจากองค์การบริหารส่วนตำบลในด้านการประชาสัมพันธ์ การ ประสานงานระหว่างหน่วยงานรัฐ องค์การเอกชนกับองค์การบริหารส่วนตำบล โดยมีค่าเฉลี่ย 4.10 รองลงมาคือ เรื่องของรายได้ และโครงสร้างรายได้ขององค์การบริหารส่วนตำบลในฐานะ ต่างๆ เช่น นิติบัญญัติ ฝ่ายบริหาร ผู้แทนชุมชน ผู้กำกับดูแลการปฏิบัติงาน เรื่องของข้อมูล สภาพปัญหาขององค์การบริหารส่วนตำบลและแนวทางแก้ไข เรื่องของบทบาท หน้าที่ของ ประชาชนในการเข้ามาทำงานกับองค์การบริหารส่วนตำบล และมีความคาดหวังน้อยที่สุดในเรื่อง การรับรู้ประเด็นนโยบาย แผนงาน โครงการ กิจกรรม ที่ดำเนินการในพื้นที่องค์การบริหารส่วน ตำบลทั้งหมด

ตารางที่ 14 แสดงความคาดหวังในเรื่องการปรึกษาหารือและรับฟังความคิดเห็นของ อบต.

ประเด็นความคาดหวัง	X	SD	ความคาดหวัง
- การฟังความคิดเห็นจากประชาชนของ อบต. ในภาพรวม	2.94	1.23	ปานกลาง
- คณะกรรมการ อบต. ฟังความคิดเห็นของประชาชน	2.81	1.23	ปานกลาง
- อบต. ฟังความคิดเห็นของประชาชนเพื่อหาแนวทางแก้ไข	3.01	1.19	ปานกลาง
- ความคิดเห็นของประชาชนในหมู่บ้านมีผลต่อการบริหารงาน อบต.	3.11	1.23	ปานกลาง
- การจัดทำโครงการในแผนพัฒนาตรงกับการแก้ปัญหา	2.81	0.93	ปานกลาง
รวม	2.94	1.16	ปานกลาง

จากตาราง 14 แสดงว่ากลุ่มตัวอย่างส่วนใหญ่มีความคาดหวังปานกลางในเรื่องการปรึกษาหารือและรับฟังความคิดเห็นขององค์การบริหารส่วนตำบล บทบาทและกิจกรรมในการบริหารงานของอบต. การรับฟังความคิดเห็นจากประชาชนของอบต. ในภาพรวม การปรึกษาหารือเกี่ยวกับการประชุมของ สภา อบต. การปรึกษาหารือด้านการมีคณะที่ปรึกษาของอบต. คณะกรรมการ อบต. รับฟังความคิดเห็นหรือเปิดโอกาสประชาชน ความสม่ำเสมอในการปรึกษาการประชุมสภา อบต.

ตอนที่ 2 การวิเคราะห์ข้อมูลตามสมมติฐาน

ตารางที่ 15 เปรียบเทียบความคาดหวังของประชาชนต่อคณะกรรมการองค์การบริหารส่วนตำบล จำแนกตามการศึกษา

Source	DF	SS	MS	F	F
				(ratio)	(Prob)
ระหว่างกลุ่ม	3	0.731	0.244	0.464	0.708
ภายในกลุ่ม	99	51.929	0.525		
รวม	102	52.660			

จากตารางที่ 15 เปรียบเทียบความคาดหวังของชุมชนต่อคณะกรรมการองค์การบริหารส่วนตำบลของประชาชนผู้ตอบแบบสอบถามที่มีการศึกษาต่างกัน พบว่า ไม่แตกต่างกัน

ตารางที่ 16 เปรียบเทียบความคาดหวังของประชาชนต่อคณะกรรมการองค์การบริหารส่วนตำบล
ในประเด็นความคาดหวังต่างๆ จำแนกตามการศึกษา

ประเด็นความคาดหวัง	DF b	SS b	DF W	SS W	MS b	MS W	F (Ratio)	F (Prob)
-ความร่วมมือในการดำเนิน กิจกรรมของอบต.	3	.838	99	138.37	.279	1.398	.200	.896
-ประชาชนแสดงความคิดเห็น ในการออกข้อบังคับของตำบล	3	1.078	99	131.60	.359	1.329	.270	.847
-บุคคลหรือกลุ่มบุคคลที่ได้รับ เลือกเป็นสมาชิกสภาอบต.	3	.205	99	89.99	.068	.909	.075	.973
- บทบาทและความรับผิดชอบ ของคณะกรรมการ อบต.	3	6.495	99	105.16	2.165	1.062	2.038	.113
- โอกาสรับรู้ข้อมูลข่าวสาร เกี่ยวกับกิจกรรมของ อบต.	3	.081	99	113.61	.027	1.148	.024	.995
-การให้ข้อมูลข่าวสารของอบต	3	3.526	99	115.15	1.175	1.163	1.010	.392
- การรับฟังความคิดเห็นการ บริหารงานของ อบต.	3	1.042	99	119.37	.347	1.206	.288	.834
- การรับฟังความคิดเห็นของ ประชาชนเป็นการประชุมเพื่อ หาแนวทางแก้ไขปัญหา	3	2.271	99	110.64	.757	1.118	.677	.568
-การจัดทำโครงการ กิจกรรม ตรงกับการแก้ไขปัญหา	3	2.784	99	85.33	.928	.862	1.077	.363

จากตารางที่ 16 เปรียบเทียบความคาดหวังของประชาชนในประเด็นต่างๆ ของผู้ตอบ
แบบสอบถามที่มีการศึกษาแตกต่างกัน พบว่า มีความคาดหวังไม่แตกต่างกัน

ตารางที่ 17 เปรียบเทียบความคาดหวังของประชาชนต่อคณะกรรมการองค์การบริหารส่วนตำบล
จำแนกตามอาชีพ

Source	DF	SS	MS	F	F
				(ratio)	(Prob)
ระหว่างกลุ่ม	6	1.241	0.207	0.386	0.886
ภายในกลุ่ม	96	51.419	0.536		
รวม	102	52.660			

จากตารางที่ 17 เปรียบเทียบความคาดหวังของชุมชนต่อคณะกรรมการองค์การบริหาร
ส่วนตำบลของประชาชนผู้ตอบแบบสอบถามที่มีอาชีพต่างกัน พบว่า ไม่แตกต่างกัน

ตารางที่ 18 เปรียบเทียบความคาดหวังของประชาชนต่อคณะกรรมการองค์การบริหารส่วนตำบล
ในประเด็นความคาดหวังต่างๆ จำแนกตามอาชีพ

ประเด็นความคาดหวัง	DF b	SS b	DF W	SS W	MS b	MS W	F (Ratio)	F (Prob)
-ความร่วมมือในการดำเนิน กิจกรรมของอบต.	6	5.461	96	133.74	.910	1.393	.653	.687
-ประชาชนแสดงความคิดเห็น ในการออกข้อบังคับของตำบล	6	8.836	96	123.84	1.473	1.290	1.142	.344
-บุคคลหรือกลุ่มบุคคลที่ได้รับ เลือกเป็นสมาชิกสภาอบต.	6	8.590	96	81.60	1.432	.805	1.684	.133
- บทบาทและความรับผิดชอบ ของคณะกรรมการ อบต.	6	7.154	96	104.50	1.192	1.089	1.095	.371
- โอกาสรับรู้ข้อมูลข่าวสาร เกี่ยวกับกิจกรรมของ อบต.	6	6.211	96	107.48	1.035	1.120	.925	.481
- การให้ข้อมูลข่าวสาร อบต	6	7.253	96	111.43	1.209	1.161	1.041	.404
- การรับฟังความคิดเห็นการ บริหารงานของ อบต.	6	1.409	96	119.00	.235	1.240	.189	.979
- การรับฟังความคิดเห็นของ ประชาชนเป็นการประชุมเพื่อ หาแนวทางแก้ไขปัญหา	6	3.396	96	109.52	.566	1.141	.496	.810
- การจัดทำโครงการ กิจกรรม ตรงกับกรแก้ไข้ปัญหา	6	5.818	96	82.30	.970	.857	1.131	.350

จากตารางที่ 18 เปรียบเทียบความคาดหวังของประชาชนในประเด็นต่างๆ ของผู้ตอบ
แบบสอบถามที่มีอาชีพแตกต่างกัน พบว่า มีความคาดหวังไม่แตกต่างกัน

ตารางที่ 19 เปรียบเทียบความคาดหวังของประชาชนต่อคณะกรรมการองค์การบริหารส่วนตำบล
จำแนกตามตำแหน่ง

Source	DF	SS	MS	F (ratio)	F (Prob)
ระหว่างกลุ่ม	3	4.242	1.414	2.891	0.309
ภายในกลุ่ม	99	48.418	0.489		
รวม	102	52.660			

จากตารางที่ 19 เปรียบเทียบความคาดหวังของชุมชนต่อคณะกรรมการองค์การบริหาร
ส่วนตำบลของประชาชนผู้ตอบแบบสอบถามที่มีการตำแหน่งต่างกัน พบว่า ไม่แตกต่างกัน

ตารางที่ 20 เปรียบเทียบความคาดหวังของประชาชนต่อคณะกรรมการองค์การบริหารส่วนตำบล
ในประเด็นความคาดหวังต่างๆ จำแนกตามตำแหน่ง

ประเด็นความคาดหวัง	DF b	SS b	DF W	SS W	MS b	MS W	F (Ratio)	F (Prob)
-ความร่วมมือในการดำเนิน กิจกรรมของอบต.	3	3.968	99	135.24	1.323	1.366	.968	.411
-ประชาชนแสดงความคิดเห็น ในการออกข้อบังคับของตำบล	3	13.996	99	118.68	4.665	1.199	3.891	.011
-บุคคลหรือกลุ่มบุคคลที่ได้รับ เลือกเป็นสมาชิกสภาอบต.	3	5.614	99	84.58	1.871	.854	2.190	.094
-บทบาทและความรับผิดชอบ ของคณะกรรมการ อบต.	3	3.170	99	108.48	1.057	1.096	.964	.413
-โอกาสรับรู้ข้อมูลข่าวสาร เกี่ยวกับกิจกรรมของ อบต.	3	7.479	99	106.21	2.493	1.073	2.234	.080
-การให้ข้อมูลข่าวสารของ อบต.	3	10.968	99	107.71	3.656	1.088	3.360	.022
-การรับฟังความคิดเห็นการ บริหารงานของ อบต.	3	3.164	99	117.24	1.055	1.184	.891	.449
-การรับฟังความคิดเห็นของ ประชาชนเป็นการประชุมเพื่อ หาแนวทางแก้ไขปัญหา	3	4.139	99	108.77	1.380	1.099	1.256	.294
-การจัดทำโครงการ กิจกรรม ตรงกับการแก้ไขปัญห	3	2.819	99	85.30	.940	.862	1.091	.357

$P < 0.05$

จากตารางที่ 20 เปรียบเทียบความคาดหวังของประชาชนในประเด็นต่างๆ ของผู้ตอบ
แบบสอบถามที่มีตำแหน่งแตกต่างกัน พบว่า มีความคาดหวังแตกต่างกันในเรื่องการแสดง
ความคิดเห็นในการออกข้อบังคับของตำบล และการให้ข้อมูลข่าวสารขององค์การบริหารส่วนตำบล
อย่างมีนัยสำคัญทางสถิติที่ระดับ 0.05

ตารางที่ 21 เปรียบเทียบความคาดหวังของประชาชนต่อคณะกรรมการองค์การบริหารส่วนตำบล
จำแนกตามรายได้

Source	DF	SS	MS	F (ratio)	F (Prob)
ระหว่างกลุ่ม	4	2.793	0.698	1.372	0.249
ภายในกลุ่ม	98	49.867	0.509		
รวม	102	52.660			

จากตารางที่ 21 เปรียบเทียบความคาดหวังของชุมชนต่อคณะกรรมการองค์การบริหาร
ส่วนตำบลของประชาชนผู้ตอบแบบสอบถามที่มีรายได้ต่างกัน พบว่า ไม่แตกต่างกัน

ตารางที่ 22 เปรียบเทียบความคาดหวังของประชาชนต่อคณะกรรมการองค์การบริหารส่วนตำบล
ในประเด็นความคาดหวังต่างๆ จำแนกตามรายได้

ประเด็นความคาดหวัง	DF b	SS b	DF W	SS W	MS b	MS W	F (Ratio)	F (Prob)
-ความร่วมมือในการดำเนิน กิจกรรมของอบต.	4	11.709	98	127.50	2.927	1.301	2.250	.069
-ประชาชนแสดงความคิดเห็น ในการออกข้อบังคับของตำบล	4	6.543	98	126.14	1.636	1.287	1.271	.287
-บุคคลหรือกลุ่มบุคคลที่ได้รับ เลือกเป็นสมาชิกสภาอบต.	4	6.890	98	83.30	1.723	.805	2.027	.097
- บทบาทและความรับผิดชอบ ของคณะกรรมการ อบต.	4	3.475	98	108.18	.869	1.104	.787	.536
- โอกาสรับรู้ข้อมูลข่าวสาร เกี่ยวกับกิจกรรมของ อบต.	4	.989	98	112.70	.247	1.150	.215	.930
- การให้ข้อมูลข่าวสาร อบต.	4	2.301	98	116.38	.575	1.188	.484	.747
- การรับฟังความคิดเห็นการ บริหารงานของ อบต.	4	9.185	98	111.22	2.296	1.135	2.023	.097
- การรับฟังความคิดเห็นของ ประชาชนเป็นการประชุมเพื่อ หาแนวทางแก้ไขปัญหา	4	3.733	98	109.18	.933	1.114	.838	.505
- การจัดทำโครงการ กิจกรรม ตรงกับการแก้ไขปัญหา	4	2.597	98	85.52	.649	.873	.744	.564

จากตารางที่ 22 เปรียบเทียบความคาดหวังของประชาชนในประเด็นต่างๆ ของผู้ตอบแบบสอบถามที่มีรายได้แตกต่างกัน พบว่า มีความคาดหวังไม่แตกต่างกัน

ตารางที่ 23 ความสัมพันธ์ระหว่างการศึกษากับความคาดหวังในเรื่องของการจะให้ความร่วมมือในการดำเนินกิจกรรมของ อบต.

ระดับการศึกษา	ระดับเหตุผล					รวม
	มากที่สุด	มาก	ปานกลาง	น้อย	น้อยที่สุด	
การศึกษาภาคบังคับ			2 (1.0)	1 (1.9)		3 (2.9)
สูงกว่าการศึกษาภาคบังคับ		1 (1.0)	1 (1.0)	1 (1.0)	1 (1.0)	4 (3.9)
อื่นๆ (ปวช. ปวส. ปวท.)	4 (3.9)	2 (1.9)	9 (8.7)	8 (7.8)	5 (4.9)	28 (27.2)
ปริญญาตรี	5 (4.9)	7 (6.8)	20 (19.4)	22 (21.4)	14 (13.6)	68 (66.0)
รวม	9 (8.7)	10 (9.7)	32 (31.1)	32 (31.1)	20 (19.4)	103 (100.0)

2

$$\chi^2 = 5.432$$

$$P\text{-Value} = 0.942$$

จากตารางที่ 23 แสดงว่าการศึกษาของผู้ตอบแบบสอบถาม ไม่มีความสัมพันธ์กับความคาดหวังในเรื่องของการจะให้ความร่วมมือในการดำเนินกิจกรรมของ อบต.

ตารางที่ 24 ความสัมพันธ์ระหว่างการศึกษากับความคาดหวังในเรื่องของการแสดงความคิดเห็นในการออกข้อบังคับของตำบลที่เป็นประโยชน์ต่อ อบต.

ระดับการศึกษา	ระดับเหตุผล					รวม
	มากที่สุด	มาก	ปานกลาง	น้อย	น้อยที่สุด	
การศึกษามาคณะบังคับ			1 (1.0)	2 (1.9)		3 (2.9)
สูงกว่าการศึกษามาคณะบังคับ		1 (1.0)	2 (1.9)		1 (1.0)	4 (3.9)
อื่นๆ (ปวช. ปวส. ปวท.)		4 (3.9)	8 (7.8)	5 (4.9)	9 (8.7)	28 (27.2)
ปริญญาตรี		10 (9.7)	24 (23.3)	19 (18.4)	11 (10.7)	68 (66.0)
รวม		15 (14.6)	35 (34.0)	26 (25.2)	21 (20.4)	103 (100.0)

2

$$\chi^2 = 8.801$$

$$P\text{-Value} = 0.720$$

จากตาราง 24 แสดงให้เห็นว่าระดับการศึกษาไม่มีความสัมพันธ์กับความคาดหวังในเรื่องของการออกข้อบังคับของตำบลที่เป็นประโยชน์ต่อ อบต.

ตารางที่ 25 ความสัมพันธ์ระหว่างการศึกษากับความคาดหวังในบทบาทของบุคคลหรือกลุ่มบุคคลได้รับเลือกเป็นสมาชิก อบต

ระดับการศึกษา	ระดับเหตุผล					รวม
	มากที่สุด	มาก	ปานกลาง	น้อย	น้อยที่สุด	
การศึกษามัธยมศึกษา		1	1	1		3
		(1.0)	(1.0)	(1.0)		(2.9)
สูงกว่าการศึกษามัธยมศึกษา		1	2	1		4
		(1.0)	(1.9)	(1.0)		(3.9)
อื่นๆ (ปวช. ปวส. ปวท.)	2	9	10	6	1	28
	(1.9)	(8.7)	(9.7)	(5.8)	(1.0)	(27.2)
ปริญญาตรี	4	23	24	15	2	68
	(3.9)	(22.3)	(23.3)	(14.6)	(1.9)	(66.0)
รวม	6	34	37	23	3	103
	(5.8)	(33.0)	(35.9)	(22.3)	(2.9)	(100.0)

2

$$X = 1.257$$

$$P\text{-Value} = 1.00$$

จากตารางที่ 25 แสดงให้เห็นว่าระดับการศึกษาไม่มีความสัมพันธ์กับความคาดหวังในบทบาทของบุคคลหรือกลุ่มบุคคลได้รับเลือกเป็นสมาชิก อบต

ตารางที่ 26 ความสัมพันธ์ระหว่างการศึกษากับความคาดหวังในเรื่องของการจัดทำโครงการ กิจกรรมต่างๆ ในแผนพัฒนา ตรงกับการแก้ปัญหาความเดือดร้อนของประชาชน

ระดับการศึกษา	ระดับเหตุผล					รวม
	มากที่สุด	มาก	ปานกลาง	น้อย	น้อยที่สุด	
การศึกษามาคณะ			2 (1.9)	1 (1.0)		3 (2.9)
สูงกว่าการศึกษามาคณะ		1 (1.0)	3 (2.9)			4 (3.9)
อื่นๆ (ปวช. ปวส. ปวท.)	2 (1.9)	3 (2.9)	10 (9.7)	7 (6.8)	6 (5.8)	28 (27.2)
ปริญญาตรี	4 (3.9)	23 (22.3)	32 (31.1)	22 (21.4)	1 (1.0)	68 (66.0)
รวม	6 (5.8)	34 (33.0)	47 (45.6)	30 (29.1)	7 (6.8)	103 (100.0)

2

$$\chi^2 = 17.098$$

$$P\text{-Value} = .146$$

จากตาราง 26 จะเห็นได้ว่าระดับการศึกษาไม่มีความสัมพันธ์กับความคาดหวังในเรื่องของการจัดทำโครงการ กิจกรรมต่างๆ ในแผนพัฒนา ตรงกับการแก้ปัญหาความเดือดร้อนของประชาชน

ตารางที่ 27 ความสัมพันธ์ระหว่างอาชีพกับความคาดหวังในเรื่องของการจะให้ความร่วมมือในการดำเนินกิจกรรมของ อบต.

อาชีพ	ระดับเหตุผล					รวม
	มากที่สุด	มาก	ปานกลาง	น้อย	น้อยที่สุด	
รับราชการ / รัฐวิสาหกิจ	4 (3.9)	3 (2.9)	7 (6.8)	4 (3.9)	4 (3.9)	22 (21.4)
พนักงานบริษัทเอกชน	2 (1.9)	5 (4.9)	7 (6.8)	7 (6.8)	7 (6.8)	28 (27.2)
ธุรกิจส่วนตัว / ค้าขาย			2 (1.9)	3 (2.9)	1 (1.0)	6 (5.8)
รับจ้าง / ใช้แรงงาน	2 (1.9)	1 (1.0)	2 (1.9)	5 (4.9)	3 (2.9)	13 (12.6)
เกษตรกร			1 (1.0)			1 (1.0)
นักเรียน / นักศึกษา	1 (1.0)	1 (1.0)	11 (10.7)	13 (12.6)	4 (3.9)	30 (29.1)
อื่น ๆ			2 (1.9)		1 (1.0)	3 (2.9)
รวม	9 (8.7)	10 (9.7)	32 (31.1)	32 (31.1)	20 (19.4)	103 (100.0)

2

$$\chi^2 = 20.607$$

$$P\text{-Value} = 0.662$$

จากตาราง 27 จะเห็นได้ว่าอาชีพไม่มีความสัมพันธ์กับความคาดหวังในเรื่องของการจะให้ความร่วมมือในการดำเนินกิจกรรมของ อบต.

ตารางที่ 28 ความสัมพันธ์ระหว่างอาชีพกับความคาดหวังในเรื่องของการจัดทำโครงการ กิจกรรมต่างๆ ในแผนพัฒนา ตรงกับการแก้ปัญหาความเดือดร้อนของประชาชน

อาชีพ	ระดับเหตุผล					รวม
	มากที่สุด	มาก	ปานกลาง	น้อย	น้อยที่สุด	
รับราชการ / รัฐวิสาหกิจ	1 (1.0)	8 (7.8)	7 (6.8)	4 (3.9)	2 (1.9)	22 (21.4)
พนักงานบริษัทเอกชน	2 (1.9)	1 (1.0)	11 (10.7)	11 (10.7)	3 (2.9)	28 (27.2)
ธุรกิจส่วนตัว / ค้าขาย			2 (1.9)	4 (3.9)		6 (5.8)
รับจ้าง / ใช้แรงงาน	1 (1.0)	3 (2.9)	6 (5.8)	2 (1.9)	1 (1.0)	13 (12.6)
เกษตรกร			1 (1.0)			1 (1.0)
นักเรียน / นักศึกษา	1 (1.0)	2 (1.9)	17 (16.5)	9 (8.7)	1 (1.0)	30 (29.1)
อื่น ๆ			3 (2.9)			3 (2.9)
รวม	5 (4.9)	14 (13.6)	47 (45.6)	30 (29.1)	7 (6.8)	103 (100.0)

$$\chi^2 = 28.492$$

$$P\text{-Value} = 0.240$$

จากตาราง 28 จะเห็นได้ว่าอาชีพไม่มีความสัมพันธ์กับความคาดหวังในเรื่องของการจัดทำโครงการ กิจกรรมต่างๆ ในแผนพัฒนา ตรงกับการแก้ปัญหาความเดือดร้อนของประชาชน

ตารางที่ 29 ความสัมพันธ์ระหว่างตำแหน่งกับความคาดหวังในเรื่องของการจะให้ความร่วมมือในการดำเนินกิจกรรมของ อบต.

ตำแหน่ง	ระดับเหตุผล					รวม
	มากที่สุด	มาก	ปานกลาง	น้อย	น้อยที่สุด	
หัวหน้าครอบครัว			2 (1.9)	4 (3.9)	2 (1.9)	8 (7.8)
อาสาสมัครเพื่อพัฒนาหมู่บ้าน ผู้ทรงคุณวุฒิ				1 (1.0)		1 (1.0)
อื่นๆ (ทำการเข้ากลุ่ม แม่บ้าน ราษฎร สมาชิก ในครอบครัว	9 (8.7)	10 (9.7)	30 (29.1)	27 (26.2)	18 (17.5)	94 (91.3)
รวม	9 (8.7)	10 (9.7)	32 (31.1)	32 (31.1)	20 (19.4)	103 (100.0)

2

$$\chi^2 = 5.191$$

$$P\text{-Value} = 0.737$$

จากตาราง 29 จะเห็นได้ว่าตำแหน่งไม่มีความสัมพันธ์กับความคาดหวังในเรื่องของการจะให้ความร่วมมือในการดำเนินกิจกรรมของ อบต.

ตารางที่ 30 ความสัมพันธ์ระหว่างตำแหน่งกับความคาดหวังในเรื่องของการจัดทำโครงการ
กิจกรรมต่างๆ ในแผนพัฒนา ตรงกับการแก้ปัญหาความเดือดร้อนของประชาชน

ตำแหน่ง	ระดับเหตุผล					รวม
	มากที่สุด	มาก	ปานกลาง	น้อย	น้อยที่สุด	
หัวหน้าครอบครัว		1 (1.0)	1 (1.0)	5 (4.9)	1 (1.0)	8 (7.8)
อาสาสมัครเพื่อพัฒนา หมู่บ้าน ผู้ทรงคุณวุฒิ			1 (1.0)			1 (1.0)
อื่นๆ (ทำการเข้ากลุ่ม แม่บ้าน ราษฎร สมาชิก ในครอบครัว)	5 (4.9)	13 (12.6)	45 (43.7)	25 (24.3)	6 (5.8)	94 (91.3)
รวม	5 (4.9)	14 (13.6)	47 (45.6)	30 (29.1)	7 (6.8)	103 (100.0)

$$\chi^2 = 7.333$$

$$P\text{-Value} = 0.501$$

จากตาราง 30 จะเห็นได้ว่าตำแหน่งไม่มีความสัมพันธ์กับความคาดหวังในเรื่องของการ
จัดทำโครงการ กิจกรรมต่างๆ ในแผนพัฒนา ตรงกับการแก้ปัญหาความเดือดร้อนของประชาชน

ตารางที่ 31 ความสัมพันธ์ระหว่างรายได้กับความคาดหวังในเรื่องของการจะให้ความร่วมมือในการดำเนินกิจกรรมของ อบต.

รายได้	ระดับเหตุผล					รวม
	มากที่สุด	มาก	ปานกลาง	น้อย	น้อยที่สุด	
ต่ำกว่า 5,000 บาท	3 (2.9)	4 (3.9)	16 (15.5)	20 (19.4)	12 (11.7)	55 (53.4)
5,000 – 10,000 บาท	6 (5.8)	4 (3.9)	13 (12.6)	7 (6.8)	5 (4.9)	35 (34.0)
10,001 – 15,000 บาท			1 (1.0)	4 (3.9)	2 (1.9)	7 (6.8)
มากกว่า 15,000 บาท		2 (1.9)	2 (1.9)	1 (1.0)	1 (1.0)	6 (5.8)
รวม	9 (8.7)	10 (9.7)	32 (31.1)	32 (31.1)	20 (19.4)	103 (100.0)

2

$$\chi^2 = 15.118$$

$$P\text{-Value} = 0.235$$

จากตาราง 31 จะเห็นได้ว่ารายได้ไม่มีความสัมพันธ์กับความคาดหวังในเรื่องของการจะให้ความร่วมมือในการดำเนินกิจกรรมของ อบต.

ตารางที่ 32 ความสัมพันธ์ระหว่างการศึกษากับความคาดหวังในเรื่องของการจัดทำโครงการ
กิจกรรมต่างๆ ในแผนพัฒนา ตรงกับการแก้ปัญหาความเดือดร้อนของประชาชน

รายได้	ระดับเหตุผล					รวม
	มากที่สุด	มาก	ปานกลาง	น้อย	น้อยที่สุด	
ต่ำกว่า 5,000 บาท	3 (2.9)	4 (3.9)	29 (28.2)	15 (14.6)	4 (3.9)	55 (53.4)
5,000 – 10,000 บาท	2 (1.9)	7 (6.8)	15 (14.6)	10 (9.7)	1 (1.0)	35 (34.0)
10,001 – 15,000 บาท		2 (1.9)	1 (1.0)	3 (2.9)	1 (1.0)	7 (6.8)
มากกว่า 15,000 บาท		1 (1.0)	2 (1.9)	2 (1.9)	1 (1.0)	6 (5.8)
รวม	5 (4.9)	14 (13.6)	47 (45.6)	30 (29.1)	7 (6.8)	103 (100.0)

2

$$\chi^2 = 9.781$$

$$P\text{-Value} = 0.635$$

จากตาราง 32 จะเห็นได้ว่ารายได้ไม่มีความสัมพันธ์กับความคาดหวังในเรื่องของการ
จัดทำโครงการ กิจกรรมต่างๆ ในแผนพัฒนา ตรงกับการแก้ปัญหาความเดือดร้อนของประชาชน

บทที่ 6

สรุป อภิปราย และข้อเสนอแนะ

การศึกษาครั้งนี้มีวัตถุประสงค์สำคัญเพื่อศึกษาความคาดหวังของชุมชนต่อองค์การบริหารส่วนตำบลในจังหวัดพิษณุโลก การศึกษาใช้วิธีการสำรวจโดยมีแบบสอบถามเป็นเครื่องมือหลักในการเก็บรวบรวมข้อมูลได้ตัวอย่างทั้งสิ้น 103 คน สถิติที่ใช้ในการวิเคราะห์ข้อมูลได้แก่ ค่าร้อยละ ค่าเฉลี่ย ส่วนเบี่ยงเบนมาตรฐาน การวิเคราะห์ความแปรปรวนทางเดียว (One-way Analysis of Variance) และค่าไคสแควร์ (Chi-Square)

สรุปผลการวิจัย

1. การวิเคราะห์ข้อมูลทั่วไป

1.1 ลักษณะของประชากร

ประชากรที่เป็นกลุ่มตัวอย่างส่วนใหญ่เป็นเพศหญิง ระดับการศึกษาปริญญาตรี อายุในช่วงระหว่าง 21-30 ปี ส่วนใหญ่มีอาชีพเป็นพนักงานบริษัทเอกชนและเคยเข้ากลุ่มแม่บ้าน เป็นราษฎรธรรมดา หรือสมาชิกในครอบครัว อาศัยอยู่ในตำบลต่างๆ โดยส่วนใหญ่มีรายได้ต่ำกว่า 5,000 บาท

1.2 ความคาดหวังของประชากร

ประชากรส่วนใหญ่มีความคาดหวังต่อคณะกรรมการองค์การบริหารส่วนตำบลในเรื่องของบทบาท หน้าที่และความรับผิดชอบของบุคคลที่ได้รับเลือกเป็นสมาชิกองค์การบริหารส่วนตำบลเป็นอย่างมาก อย่างไรก็ตามชุมชนยังคงมีความคาดหวังค่อนข้างน้อยต่อการให้ความร่วมมือในกิจกรรมของ อบต. และการแสดงความคิดเห็นในการออกข้อบังคับในเรื่องที่เป็นประโยชน์ต่อ อบต. เช่น การจัดการสิ่งแวดล้อมหรือทรัพยากรในพื้นที่ และคาดหวังน้อยในการมีโอกาสดังกล่าวที่จะรับรู้ข้อมูลข่าวสารเกี่ยวกับแผนงาน โครงการ กิจกรรมในการบริหารงานของ อบต.

1.3 ความคาดหวังในการรับรู้ข้อมูลข่าวสาร

ชุมชนมีความคาดหวังอย่างมากในการมีส่วนร่วมรับรู้เรื่องของการรายได้และโครงสร้างรายได้ของ อบต. ตลอดจนเรื่องของการบริหารงบประมาณรายจ่าย ในฐานะต่างๆ เช่น นิติบัญญัติ ฝ่ายบริหาร ผู้แทนชุมชน ผู้กำกับดูแลการปฏิบัติงาน ทั้งนี้มีความคาดหวังในเรื่องของการประชาสัมพันธ์ การประสานงานระหว่างหน่วยงานภาครัฐ องค์กรเอกชนกับ อบต. ขณะเดียวกันชุมชนค่อนข้างให้ความสนใจบ้างในเรื่องของการมีส่วนร่วมรับรู้ข้อมูล สภาพปัญหาของ อบต. และแนวทางแก้ไข รวมถึงบทบาท หน้าที่ของประชาชนในการเข้ามาทำงานกับ อบต. ตลอดจนการมีส่วนร่วมเรื่องนโยบาย แผนงาน โครงการ กิจกรรมที่ดำเนินในพื้นที่ อบต. ทั้งหมด

1.4 ความคาดหวังในการปรึกษาและรับฟังความคิดเห็นของคณะกรรมการ อบต.

ประชากรในชุมชนส่วนใหญ่มีความคาดหวังปานกลางในเรื่องการปรึกษาหารือ และรับฟังความคิดเห็นขององค์การบริหารส่วนตำบล บทบาทและกิจกรรมในการบริหารงานของ อบต. ตลอดจนการรับฟังความคิดเห็นจากประชาชนของ อบต. ในการปรึกษาหารือเกี่ยวกับการประชุมของ สภา อบต. และการให้คำปรึกษาหารือด้านการมีคณะที่ปรึกษาของ อบต.

1.5 การสัมภาษณ์เชิงลึก

จากการสอบถามประชาชนในชุมชนโดยจัดทำกลุ่มสัมพันธ์ ประมาณ 2-3 ครั้ง ในบางตำบล พบว่าความคาดหวังของชุมชนโดยมุมมองของประชาชนเห็นคล้ายกันในเรื่องของความโปร่งใสในเรื่องงบประมาณที่ อบต. ได้รับจัดสรรและได้จากการจัดเก็บรายได้เอง ทั้งนี้ควรมีการชี้แจงและประชาสัมพันธ์ให้ประชาชนที่สังกัด อบต. ได้ทราบถึงข้อมูลข่าวสาร นโยบาย และการปฏิบัติงานในด้านต่างๆ ให้มากที่สุดและเปิดโอกาสให้ประชาชนมีส่วนร่วมให้มากกว่าที่เป็นอยู่ หนึ่งสิ่งที่ขาดไม่ได้คือเรื่องการปฏิบัติงานในด้านต่างๆ ด้วยความโปร่งใสเป็นรูปธรรม มีการวางแผนงานและน่าจะจัดให้มีการแจกแบบสอบถามในการที่จะคิดทำโครงการในแต่ละโครงการเพื่อให้ประชาชนในสวนตำบลได้รับรู้และทราบข้อมูล ข่าวสารของ อบต. เมื่อโครงการเสร็จแล้วสามารถให้ประชาชนตรวจสอบและประเมินการดำเนินงานและผลงานของ อบต. ในการใช้จ่ายเงินในการก่อสร้าง โครงการ ให้มีการตรวจสอบได้จากฝ่ายต่าง ๆ แม้กระทั่งจากประชาชนด้วยกันเอง หนึ่ง เรื่องของบางหมู่บ้านยังแบ่งการปกครองไม่ชัดเจน เช่น ส่วนหนึ่งอยู่ในเขตเทศบาล และอีกส่วนหนึ่งอยู่นอกเขตเทศบาล ทำให้ประชาชนเกิดการสับสนในเรื่องของการสังกัดเขต อบต. ซึ่งจะส่งผลต่อการเลือกตั้งคณะกรรมการ อบต. ในที่สุดเพราะความสับสน จึงไม่ไปใช้สิทธิเลือกตั้งเท่าที่ควร

2. การวิเคราะห์ข้อมูลตามสมมติฐาน

2.1 การเปรียบเทียบความคาดหวังของประชากรจำแนกตามระดับการศึกษา อาชีพ ตำแหน่ง และรายได้ พบว่า

2.1.1 ความคาดหวังของชุมชนต่อคณะกรรมการองค์การบริหารส่วนตำบลของประชาชนผู้ตอบแบบสอบถามที่มีการศึกษา อาชีพ และรายได้ต่างกัน พบว่า ไม่แตกต่างกัน สำหรับผู้ตอบแบบสอบถามที่มีตำแหน่งต่างกันพบว่า ความคาดหวังโดยภาพรวมไม่แตกต่างกัน เว้นแต่ความคาดหวังรายด้านในเรื่องของการแสดงความคิดเห็นในการออกข้อบังคับของตำบล และโอกาสในการรับรู้ข้อมูลข่าวสารเกี่ยวกับกิจกรรมของ อบต. พบว่ามีความคาดหวังแตกต่างกัน

2.1.2 ความคาดหวังในเรื่องของการจะให้ความร่วมมือในการดำเนินกิจกรรมของ อบต. การแสดงความคิดเห็นในการออกข้อบังคับของตำบล บทบาทหน้าที่ของบุคคลหรือกลุ่มบุคคลที่ได้รับเลือกเป็นสมาชิกสภา อบต. โอกาสในการรับรู้ข้อมูลข่าวสารเกี่ยวกับกิจกรรมของ อบต. การรับฟังความคิดเห็นการบริหารงานของ อบต. และการรับฟังความคิดเห็นของ อบต. ในการประชุมเพื่อหาแนวทางแก้ไขปัญหาและจัดทำโครงการ กิจกรรมให้ตรงกับการแก้ไขปัญหา ของประชาชนที่มีการศึกษา อาชีพ และรายได้ต่างกัน พบว่าไม่แตกต่างกัน

ผลการศึกษจากการข้อ 2.1.1 และ 2.2.2 ตรงกับสมมติฐานที่ตั้งไว้บางส่วน

2.2 การหาความสัมพันธ์ระหว่างระดับการศึกษา อาชีพ ตำแหน่งในหมู่บ้านและรายได้กับเหตุผลในความคาดหวังของประชาชน พบว่า

2.2.1 ระดับการศึกษาของผู้ตอบแบบสอบถาม ไม่มีความสัมพันธ์กับความคาดหวังในเรื่องของการจะให้ความร่วมมือในการดำเนินกิจกรรมของ อบต. และการออกข้อบังคับของตำบลที่เป็นประโยชน์ต่อ อบต. รวมทั้งความคาดหวังในบทบาทของบุคคลหรือกลุ่มบุคคลได้รับเลือกเป็นสมาชิก อบต. ตลอดจนความคาดหวังในเรื่องของการจัดทำโครงการ กิจกรรมต่างๆ ในแผนพัฒนา

2.2.2. อาชีพไม่มีความสัมพันธ์กับความคาดหวังในเรื่องของการจะให้ความร่วมมือในการดำเนินกิจกรรมของ อบต. และการมีโอกาสรับรู้ข้อมูลข่าวสารเกี่ยวกับแผนงาน โครงการ กิจกรรม การบริหารงานของ อบต.

2.2.3 ตำแหน่งไม่มีความสัมพันธ์กับความคาดหวังในเรื่องของการจะให้ความร่วมมือในการดำเนินกิจกรรมของ อบต. ตลอดจนความคาดหวังในจัดทำโครงการ กิจกรรมต่างๆ ในแผนพัฒนา อบต. เพื่อแก้ไขความเดือดร้อนของประชาชน

2.2.4 รายได้ไม่มีความสัมพันธ์กับความคาดหวังในเรื่องของการจะให้ความร่วมมือในการดำเนินกิจกรรมของ อบต. และการมีโอกาสรับรู้ข้อมูลข่าวสารเกี่ยวกับแผนงาน โครงการ กิจกรรม การบริหารงานของ อบต. ตลอดจนการจัดทำโครงการ กิจกรรมต่างๆ ในแผนพัฒนา

ผลการศึกษาดังกล่าวไม่ตรงกับสมมติฐานที่ตั้งไว้

อภิปรายผล

1. ความคาดหวังของประชาชนต่อคณะกรรมการองค์การบริหารส่วนตำบล จำแนกตามระดับการศึกษา อาชีพ รายได้และตำแหน่งกับความคาดหวังในบางประเด็น พบว่า ประชากรส่วนใหญ่มีความคาดหวังต่อคณะกรรมการองค์การบริหารส่วนตำบล ในเรื่องของบทบาท หน้าที่และความรับผิดชอบของบุคคลที่ได้รับเลือกเป็นสมาชิกองค์การบริหารส่วนตำบลเป็นอย่างมาก ซึ่งสอดคล้องกับทฤษฎีความต้องการของ Herzberg ในประเด็นของความรู้สึกที่ดีและไม่ดี พึงพอใจและไม่พึงพอใจจากการทำงาน ความต้องการในการเห็นผลของการทำงานอาจทำให้ประชาชนในชุมชนเกิดความรู้สึกพอใจ (Satisfaction) หรือ รู้สึกไม่พอใจ (No satisfaction) ซึ่งประเด็นของบทบาท หน้าที่และความรับผิดชอบของบุคคลที่ได้รับเลือกเป็นสมาชิกองค์การบริหารส่วนตำบลอาจจะส่งผลสืบเนื่องต่อการเลือกตั้งในครั้งต่อไปในที่สุด อย่างไรก็ตามชุมชนยังคงมีความคาดหวังค่อนข้างน้อยต่อการให้ความร่วมมือในกิจกรรมของ อบต. และการแสดงความคิดเห็นในการออกข้อบังคับในเรื่องที่เป็นประโยชน์ต่อ อบต. เช่น การจัดการสิ่งแวดล้อมหรือทรัพยากรในพื้นที่ และคาดหวังน้อยในการมี โอกาสที่จะรับรู้ข้อมูลข่าวสารเกี่ยวกับแผนงาน โครงการ กิจกรรมในการบริหารงานของ อบต. เป็นสิ่งที่แสดงให้เห็นได้ชัดว่าโดยปกติแล้วประชาชนอาจไม่ได้รับข้อมูลข่าวสาร หรือแม้กระทั่งการแสดงความคิดเห็นในการออกข้อบังคับที่เป็นประโยชน์ต่อส่วนรวมได้มากนัก ทำให้มีความคาดหวังบ้างในการมีส่วนร่วมหรือโอกาสที่จะได้รับทราบหรือแสดงความคิดเห็นในลักษณะที่ทำกันในปัจจุบันคือ ประชาพิจารณ์ หากประชาชนหรือชุมชนได้มีโอกาสหรือมีส่วนร่วมบ้างอาจส่งผลดีต่อการสร้างความจูงใจ (Motivation) ที่จะให้ความร่วมมือในการทำงานของคณะกรรมการองค์การบริหารส่วนตำบลได้อย่างสมบูรณ์ ซึ่งการศึกษาเชิงลึกประเด็นความคาดหวังในการรับรู้ข้อมูลข่าวสาร ชุมชนมีความคาดหวังอย่างมากในการมีส่วนร่วมรับรู้เรื่องของรายได้และโครงสร้างรายได้ของ อบต. ในฐานะต่างๆ เช่น นิติบัญญัติ ฝ่ายบริหาร ผู้แทนชุมชน ผู้กำกับดูแลการปฏิบัติงาน หากคณะกรรมการ อบต. สามารถชี้แจงเรื่องงบประมาณรายได้ของ อบต. ให้กับชุมชนของตนได้อย่างโปร่งใสและสามารถตรวจสอบได้นำจะก่อให้เกิดผลดีเป็นอย่างยิ่งต่อการบริหารงานขององค์การบริหารส่วนตำบลเอง ดังนั้นการประชาสัมพันธ์ การประสานงานระหว่างหน่วยงานภาครัฐ องค์กรเอกชนกับ อบต. จึงมีความสำคัญเป็นอย่างยิ่ง

2. การหาความสัมพันธ์ระหว่างระดับการศึกษา อาชีพ ตำแหน่งและรายได้กับความคาดหวังในประเด็นต่างๆ ผลการศึกษา พบว่าความคาดหวังของชุมชนต่อคณะกรรมการองค์การบริหารส่วนตำบลของประชาชนผู้ตอบแบบสอบถามที่มีการศึกษา อาชีพ และรายได้ต่างกันพบว่าไม่แตกต่างกัน สำหรับความคาดหวังกับตำแหน่งจะมีความแตกต่างกันในประเด็นของการแสดงความคิดเห็นในการออกข้อบังคับของตำบลและการให้ข้อมูลข่าวสารขององค์การบริหารส่วนตำบล ซึ่งตรงกับสมมติฐานที่ตั้งไว้บางส่วน อาจเป็นไปได้ว่าความคาดหวังของประชาชนหรือชุมชนที่มีต่อการทำงานของคณะกรรมการองค์การบริหารส่วนตำบลเป็นไปในทิศทางเดียวกัน คือเห็นคล้ายๆ กันโดยไม่ได้แบ่งแยกกันในเรื่องของระดับการศึกษา อาชีพ และรายได้ และมีความคาดหวังแตกต่างกันบ้างเล็กน้อยหากพิจารณาถึงตำแหน่งในบางประเด็น สิ่งที่ทุกคนคาดหวังต่อคณะกรรมการองค์การบริหารส่วนตำบล ก็คือ ผลของงานที่เกิดขึ้นจากการบริหารงานของคณะกรรมการองค์การบริหารส่วนตำบล ซึ่งสอดคล้องตามทฤษฎีประสิทธิภาพของจอห์น ดี มิลเลท (John D. Millet) ที่ได้ให้ทรรศนะเกี่ยวกับประสิทธิภาพไว้ว่า หมายถึง ผลการปฏิบัติงานที่ก่อให้เกิดความพึงพอใจแก่มนุษย์ และได้รับผลกำไรจากการปฏิบัติงานนั้นด้วย (Human Satisfaction and Benefit Produced) ถ้าไรที่คณะกรรมการองค์การบริหารส่วนตำบลได้รับ ถ้าสามารถสร้างความพึงพอใจหรือเป็นไปตามที่ประชาชนในชุมชนคาดหวังไว้ ก็จะทำให้การบริหารจัดการได้รับความร่วมมือดียิ่งขึ้น

ข้อเสนอแนะ

1. จากการศึกษาพบว่า ประชาชนส่วนใหญ่มีความคาดหวังต่อคณะกรรมการองค์การบริหารส่วนตำบลในเรื่องของบทบาท หน้าที่และความรับผิดชอบของบุคคลที่ได้รับเลือกเป็นสมาชิกองค์การบริหารส่วนตำบลเป็นอย่างมาก จึงควรมีการประชาสัมพันธ์การทำงานของคณะกรรมการหรือนำเสนอบทบาทและหน้าที่ ความรับผิดชอบเพื่อให้ประชาชนได้ทราบว่าเป็นอย่างไร
2. การมีโอกาสดูข้อมูลข่าวสารเกี่ยวกับแผนงาน โครงการ กิจกรรมในการบริหารงานของ อบต. ซึ่งโดยปกติแล้วมักไม่ได้ทราบข้อมูลข่าวสารเกี่ยวกับแผนงาน โครงการ ต่างๆ อาจทำให้คณะกรรมการ หรือผู้ปฏิบัติไม่ได้รับความร่วมมือตลอดจนการมีส่วนร่วมจากประชาชนอย่างเต็มที่
3. หน่วยงานที่เกี่ยวข้อง ควรทำความเข้าใจในบทบาทของการทำงานของคณะกรรมการองค์การบริหารส่วนตำบลในภาพรวม เพื่อให้ประชาชนได้มีความเข้าใจมากขึ้น
4. ความโปร่งใสเรื่องงบประมาณ รายได้ เป็นสิ่งที่สำคัญ เนื่องจากเป็นประเด็นที่ประชาชนให้ความสนใจเป็นพิเศษในปัจจุบัน
5. ควรมีการศึกษาวิจัยเกี่ยวกับการวัดประสิทธิภาพการทำงานของคณะกรรมการบริการส่วนตำบลอย่างต่อเนื่อง อย่างน้อยทำให้มีดัชนีชี้วัด และประเมินผลได้อย่างเป็นรูปธรรมและมีการพัฒนานำไปสู่การทำงานที่มีประสิทธิภาพต่อไป

บรรณานุกรม

บรรณานุกรม

- เกริกเกียรติ พิพัฒน์เสรีธรรม. การคลังว่าด้วยการจัดสรรและการกระจาย คณะเศรษฐศาสตร์ มหาวิทยาลัยธรรมศาสตร์ สำนักพิมพ์มหาวิทยาลัยธรรมศาสตร์ 2541.
- กองราชการส่วนตำบล กรมการปกครอง กฎหมายระเบียบและข้อบังคับองค์การบริหารส่วนตำบล กรุงเทพมหานคร : โรงพิมพ์ส่วนท้องถิ่นกรมการปกครอง , 2539
- กรมการปกครอง กระทรวงมหาดไทย อ้างถึงใน จรัส สุวรรณมาลา "ศักยภาพทางการคลังของ องค์การบริหารส่วนตำบล" , 2541.
- โครงการส่งเสริมการบริหารจัดการที่ดีโดยการกระจายอำนาจสู่ท้องถิ่น "การส่งเสริมการบริหารจัดการที่ดีโดยการกระจายอำนาจสู่ท้องถิ่น" เทศาภิบาล ปีที่ 94 เดือนพฤษภาคม 2542
- ไมเชิด ปั้นเปี่ยมรัษฎ์. การคลังของประเทศไทย กรุงเทพมหานคร : โรงพิมพ์มหาวิทยาลัยธรรมศาสตร์, 2515
- จรัส สุวรรณมาลา , " การปฏิรูประบบการคลังของไทยกระจายอำนาจสู่ภูมิภาคและท้องถิ่น" สำนักงานกองทุนสนับสนุนการวิจัย กรุงเทพมหานคร 2538
- ชัยอนันต์ สมุทรวานิช " ระบบราชการกับการมีส่วนร่วมของชุมชน : พิจารณาในแง่ภาค" การมีส่วนร่วมของประชาชนในการพัฒนา ทวีทอง หงษ์วิวัฒน์ บรรณาธิการ กรุงเทพมหานคร : ศักดิ์โสภณาการพิมพ์ 2527.
- ชิต นิลพานิช, " สภาพตำบลกับการมีส่วนร่วมของประชาชน : นโยบายและกลวิธี " ในการมีส่วนร่วมของประชาชนในการพัฒนา รวบรวมและจัดพิมพ์โดยทวีทอง หงษ์วิวัฒน์ บรรณาธิการ กรุงเทพมหานคร : ศักดิ์โสภณาการพิมพ์ 2527.
- ประหยัด หงษ์ทองคำ การปกครองท้องถิ่นไทย กรุงเทพมหานคร : ไทยวัฒนาพานิช 2526
- ลิขิต ธีรเวคิน. " การกระจายอำนาจและการมีส่วนร่วมในการพัฒนาชนบท" , รายงานเสนอต่อ สมาคมนักวิจัยมหาวิทยาลัยไทยและมูลนิธิ Friedrich Ebert , กรุงเทพฯ : คณะรัฐศาสตร์ มหาวิทยาลัยธรรมศาสตร์, 2535
- " รวมศูนย์กรุงเทพฯ รากเหง้าของปัญหา" , จากการประชุมทางวิชาการประจำปี 2526 เรื่อง " ประเทศไทยคือ กรุงเทพฯ " จัดโดยคณะเศรษฐศาสตร์ มหาวิทยาลัยธรรมศาสตร์ วันที่ 17 – 18 กุมภาพันธ์ 2526.
- สถาบันตำราวิชาการฯ ร่วมกับ กองวิชาการและแผนงาน (2539), เอกสารวิชาการ สดร.11/ 2539
- ศิววรรณ เสรีรัตน์ และคณะ. ธุรกิจทั่วไป : ความรู้เบื้องต้นเกี่ยวกับการประกอบธุรกิจ กรุงเทพมหานคร : บริษัท ธีระฟิล์ม และไฮเท็กซ์ จำกัด 2541
- จรูญ จันทระ, การบริหารการเมือง , วารสารพัฒนบริหารศาสตร์ ม.ค มี.ค, กรุงเทพฯ 2533

Key ,V.O. Jr, Politics, Parties and Pressure Groups ,5th , New York ,1958.

Luther Guick and Lyndall Urwick (eds.) Paper on the Sciences of Administration,
(New York : Institute of Public Administration), 1937

Maslow ,Abraham H. Motivation and Personality .New York : Harper and Brothers, 1970

Pride, William M., Robert J.Hughes and Jack R.Kapoor. Business.5th ed. Boston :

ภาคผนวก

แบบสอบถาม

เรื่อง ความคาดหวังของชุมชนต่อคณะกรรมการองค์การบริหารส่วนตำบล ที่มีผลต่อการพัฒนาท้องถิ่น

แบบสอบถามนี้มีจุดมุ่งหมาย เพื่อสำรวจความคิดเห็นของประชาชนในตำบลต่างๆ ในเขตจังหวัดพิษณุโลก เกี่ยวกับความคาดหวัง ของประชาชนในฐานะ ที่เป็นผู้อยู่ในตำบลหรือชุมชน ที่มีต่อคณะกรรมการองค์การบริหารส่วนตำบลที่มีผลต่อการพัฒนาท้องถิ่น ซึ่งผลงานวิจัยจากแบบสอบถามนี้จะเป็นประโยชน์ในการประเมินการดำเนินงานและเป็นข้อเสนอแนะต่อคณะกรรมการ อบต. ให้การดำเนินงานที่มีประสิทธิภาพยิ่งขึ้นต่อไป


แบบสอบถามแบ่งออกเป็น 2 ส่วน คือ

ส่วนที่ 1 ข้อมูลด้านประชากร

ส่วนที่ 2 ความคาดหวังในประเด็นต่างๆ

จึงขอความอนุเคราะห์ทุกท่านในการตอบแบบสอบถามฉบับนี้ ตามความคิดเห็นของท่าน

ขอขอบคุณ



(ผู้ช่วยศาสตราจารย์นิพันธ์ ประทุมศิริ)

กรุณาทำเครื่องหมาย (✓) หน้าข้อที่ตรงกับความเป็นจริงของท่าน
 ตำบล..... องค์การบริหารส่วนตำบล.....อำเภอ.....

ส่วนที่ 1 ข้อมูลส่วนตัว

สำหรับผู้วิจัย

1. เพศ

() 1 ชาย

() 2 หญิง

_____ 1

2. อายุ

() 1. อายุต่ำกว่า 20 ปี

() 2. อายุ 21 –30 ปี

_____ 2

() 2. อายุ 31 – 40 ปี

() 4. อายุ 41 –50 ปี

() 5. อายุมากกว่า 50 ปี

3. การศึกษา

_____ 3

() 1. การศึกษาภาคบังคับ

() 2. ระดับมัธยมศึกษา

() 3. อื่นๆ (ปวช. ปวส. ปวท.)

() 4.ปริญญาตรี

() 5. สูงกว่าปริญญาตรี

4. อาชีพ

_____ 4

() 1. รับราชการ / รัฐวิสาหกิจ

() 2. พนักงานบริษัทเอกชน

() 3. ธุรกิจส่วนตัว / ค้าขาย

() 4. รับจ้าง / ใช้แรงงาน

() 5. เกษตรกร

() 6. นักเรียน / นักศึกษา

() 7. อื่น ๆ โปรดระบุ.....

5. ตำแหน่งในหมู่บ้าน

_____ 5

() 1. หัวหน้าครอบครัว

() 2. กรรมการหมู่บ้าน

() 3. ผู้ใหญ่บ้าน

() 4.อาสาสมัครเพื่อพัฒนาหมู่บ้าน

() 5. ผู้ช่วยผู้ใหญ่บ้าน

() 6.ผู้ทรงคุณวุฒิ

() 7 อื่น ๆ (ทำการเข้ากลุ่มแม่บ้าน ราษฎร สมาชิกในครอบครัว)

6. รายได้เฉลี่ยต่อเดือน

_____ 6

() 1. ต่ำกว่า 5,000 บาท

() 2. 5,000 – 10,000 บาท

() 3. 10,001 - 15,000 บาท

() 4. มากกว่า 15,000 บาท

ส่วนที่ 2 ความคาดหวังที่มีต่อคณะกรรมการองค์การบริหารส่วนตำบล

ท่านมีระดับความคาดหวังต่อคณะกรรมการองค์การบริหารส่วนตำบลในประเด็นต่างๆ ต่อไปนี้
อย่างไร ขอให้ท่านทำเครื่องหมาย (✓) ลงในช่องที่ท่านต้องการ

ความคาดหวัง	ระดับความคาดหวัง				
	มากที่สุด	มาก	ปานกลาง	น้อย	น้อยที่สุด
<p>1. ท่านจะให้ความร่วมมือในการดำเนินกิจกรรมของอบต.</p> <p>2. ให้อบต. มีการร้องขอให้ท่านแสดงความคิดเห็นในการออกข้อบังคับของตำบลเป็นประโยชน์ต่อ อบต. เช่นการจัดการ สิ่งแวดล้อมหรือทรัพยากรในพื้นที่</p> <p>3. ท่านหวังให้บุคคลหรือกลุ่มบุคคลที่ได้รับเลือกเป็นสมาชิกสภา อบต. และมีบทบาทมากน้อยเพียงใด</p> <p>4. ท่านหวังว่า คณะกรรมการ อบต. มีบทบาท หน้าที่ และความรับผิดชอบ ต่อ อบต. อย่างไร</p> <p>5. ท่านคิดว่าท่านได้มีโอกาสรับรู้ข้อมูลข่าวสารเกี่ยวกับแผนงาน โครงการ กิจกรรม การบริหารงานของ อบต. ในภาพรวม</p> <p>6. ท่านคิดว่าการให้ข้อมูลข่าวสาร ของ อบต. ที่ผ่านมามีมากน้อยเพียงใด</p> <p>7. ท่านคาดว่าจะได้ทราบข้อมูลข่าวสารจาก อบต. นั้นเรื่องใดเป็นส่วนใหญ่</p> <p>ก. ข้อมูลสภาพปัญหา ของ อบต. และแนวทางแก้ไข</p> <p>ข. รายได้ และโครงสร้างรายได้ของ อบต. ในฐานะต่างๆ เช่น นิติบัญญัติ, ฝ่ายบริหาร, ผู้แทนชุมชน ผู้กำกับดูแลการปฏิบัติงาน</p> <p>ค. บทบาท หน้าที่ของประชาชนในการเข้ามาทำงาน</p> <p>ง. นโยบาย, แผนงาน, โครงการ, กิจกรรม ที่ดำเนินการในพื้นที่ อบต. ทั้งหมด</p> <p>จ. อื่นๆ (การประชาสัมพันธ์ การประสานงานระหว่างหน่วยงานรัฐ, องค์การเอกชน กับ อบต)</p>					

ประวัติคณะผู้วิจัย

1. นางสาวภคพร วัฒนดำรงค์ (หัวหน้าทีมวิจัย)
 อาจารย์ 1 ระดับ 5 คณะวิทยาการจัดการ สถาบันราชภัฏพิบูลสงคราม
 ศ.บ. (เศรษฐศาสตร์ระหว่างประเทศ) ศ.ม. (เศรษฐศาสตร์)
2. ผู้ช่วยศาสตราจารย์นิพันธ์ ประทุมศิริ
 ผู้ช่วยศาสตราจารย์ระดับ 8 คณะวิทยาการจัดการ สถาบันราชภัฏพิบูลสงคราม
 วท.บ. (เศรษฐศาสตร์เกษตร) วท.ม. (เศรษฐศาสตร์เกษตร)
3. ผู้ช่วยศาสตราจารย์พัชรา วงศ์แสงเทียน
 ผู้ช่วยศาสตราจารย์ระดับ 7 คณะวิทยาการจัดการ สถาบันราชภัฏพิบูลสงคราม
 บธ.บ (การตลาด) บธ.ม (บริหารธุรกิจ)
4. นางสาววิจิตรา ทุนอินทร์
 อาจารย์ 2 ระดับ 7 คณะวิทยาการจัดการ สถาบันราชภัฏพิบูลสงคราม
 ศศ.บ (เศรษฐศาสตร์การคลัง) ศ.ม. (เศรษฐศาสตร์)