

ภาคผนวก

มหาวิทยาลัยราชภัฏพิบูลสงคราม  
Pibulsongkram Rajabhat University

## การทำเครื่องปั้นดินเผา

โรงเรียนบ้านนาไค้เขีย อำเภอนครไทย จังหวัดพิษณุโลก

### แนวคิด

โรงเรียนบ้านนาไค้เขีย มีภูมิปัญญาท้องถิ่นและการประกอบอาชีพการปั้นอิฐดินเผา ประกอบกับมีดินเหนียวที่มีคุณลักษณะเหมาะที่จะนำมาทำเครื่องปั้นดินเผา จึงทำการสำรวจความต้องการของชุมชนและนักเรียน ได้เสนอโครงการทำเครื่องปั้นดินเผาให้กับนักเรียนชั้น ประถมศึกษาปีที่ 5-6 ประกอบการสอนกลุ่มการเรียนรู้พื้นฐานอาชีพ เพื่อส่งเสริมหารายได้ ระหว่างเรียนให้กับนักเรียน และจัดให้เป็นกิจกรรมของโครงการหนึ่งโรงเรียน หนึ่งผลิตภัณฑ์

นักเรียนมีความรู้ ความสามารถในการทำเครื่องปั้นดินเผา โดยนำผลงานไปจัด นิทรรศการระดับอำเภอ ระดับจังหวัดและในงานศิลปหัตถกรรมนักเรียนที่จัดขึ้น นอกจากนี้ ได้รับการสนับสนุนจากสโมสรโรดาร์จังหวัดพิษณุโลก

### วิธีการ

1. ศึกษาความรู้เกี่ยวกับการทำเครื่องปั้นดินเหนียว
2. ประสานงานกับวิทยากรและภูมิปัญญาท้องถิ่น
3. ดำเนินการจัดกิจกรรมการเรียนการสอน
4. ประเมินผลการปฏิบัติงาน
5. ประชุมแจ้งสรุปผลการปฏิบัติงาน

### แนวปฏิบัติและผลงาน

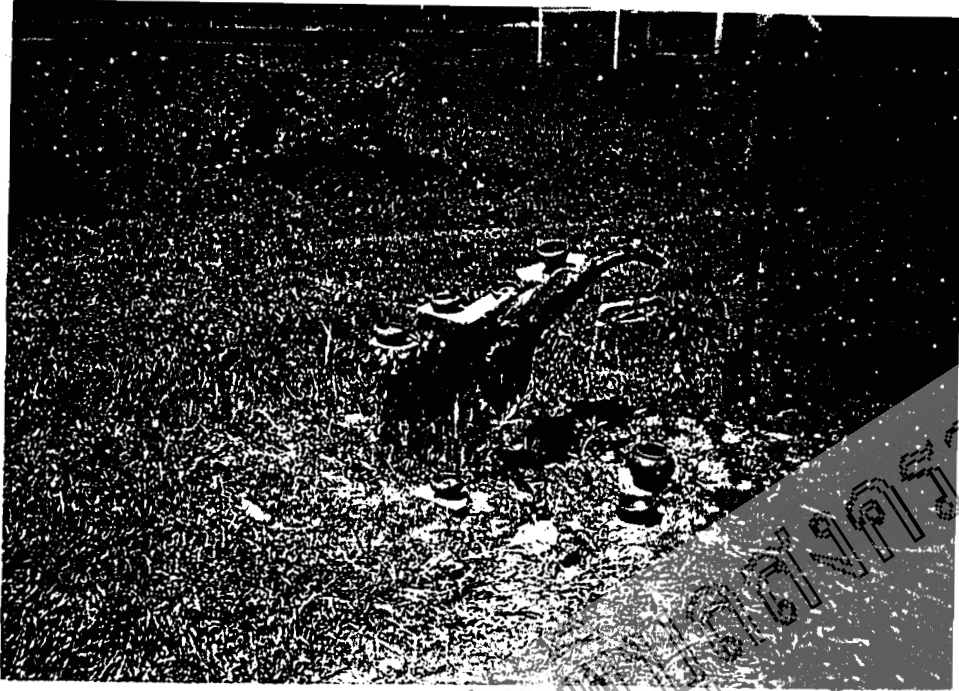
1. นักเรียนตระหนักในการอนุรักษ์ภูมิปัญญาท้องถิ่น
2. นักเรียนพัฒนาทักษะในการปฏิบัติงานอาชีพ
3. นักเรียนรักและภูมิใจในผลงานของตนเอง

### ประโยชน์ต่อการจัดกิจกรรมการเรียนการสอน

1. นักเรียนมีความรู้ความสามารถในการปฏิบัติงานอาชีพ
2. การจัดกิจกรรมการเรียนการสอนนำไปสู่พื้นฐานการประกอบอาชีพของชุมชน

ผู้รับผิดชอบกิจกรรม นายจารึก อุ่นไพร

ผู้บริหารสถานศึกษา นายชัยวัฒน์ กล้าหาญ



การปั้นอิฐและภาชนะดินเผา  
โรงเรียนบ้านนาไท้เขีย อำเภอนครไทย พิษณุโลก

## การทำดอกไม้จันทร์

โรงเรียนบ้านห้วยทรายทอง อำเภอนครไทย จังหวัดพิษณุโลก

### แนวคิด

โรงเรียนบ้านห้วยทรายทอง มีความรันทนแค้นเรื่องปัจจัยที่จะเอื้ออำนวยให้บุตรหลานเกี่ยวกับอุปกรณ์การเรียน บางครอบครัวบิดา มารดาต้องไปทำงานที่กรุงเทพ ปล่อยให้บุตรหลานเป็นภาระของปู่ ย่า ตา ยาย คณะครูโรงเรียนบ้านห้วยทรายทองจึงหาวิธีแก้ปัญหา โดยทำการสำรวจความต้องการของชุมชนและนักเรียน ได้เสนอโครงการฝึกการประดิษฐ์ดอกไม้จันทร์ให้กับนักเรียนชั้นประถมศึกษาปีที่ 5-6 ประกอบการสอนกลุ่มงานพื้นฐานอาชีพ เพื่อส่งเสริมการหารายได้ระหว่างเรียนให้กับนักเรียน และจัดให้เป็นกิจกรรมของโครงการหนึ่งโรงเรียน หนึ่งผลิตภัณฑ์

### วิธีการ

1. ศึกษาความรู้เกี่ยวกับงานอาชีพที่มีอยู่ในชุมชน
2. วิเคราะห์ข้อมูลท้องถิ่นและความต้องการของตลาด
3. ตัดสินใจเลือกงานอาชีพที่เหมาะสมกับนักเรียน
4. จัดหาแหล่งทรัพยากร
5. ศึกษาวิธีการประดิษฐ์ดอกไม้จันทร์จากภูมิปัญญาท้องถิ่น
6. นักเรียนและครูผู้รับผิดชอบโครงการร่วมมือกันออกแบบดอกไม้จันทร์
7. รวมกลุ่มกันประดิษฐ์ดอกไม้จันทร์
8. นำผลงานออกสู่ชุมชน
9. ประเมินผลการปฏิบัติงาน
10. ประชุมแจ้งสรุปผลการปฏิบัติงาน

### แนวปฏิบัติและผลงาน

1. นักเรียนตระหนักในการอนุรักษ์ภูมิปัญญาท้องถิ่น
2. นักเรียนพัฒนาทักษะในการปฏิบัติงานอาชีพ
3. นักเรียนมีรายได้ระหว่างเรียน
4. นักเรียนรักและภูมิใจในผลงานของตนเอง
5. นักเรียนมีทักษะในการประดิษฐ์ดอกไม้จันทร์และวิธีการจัดจำหน่าย

**ประโยชน์ต่อการจัดกิจกรรมการเรียนการสอน**

1. นักเรียนมีความรู้ความสามารถในการปฏิบัติงานอาชีพ
2. นักเรียนรักและหวงแหนในศิลปวัฒนธรรมท้องถิ่นและภูมิปัญญาไทย
3. นักเรียนมีประสบการณ์ตรงต่องานอาชีพ
4. นักเรียนมีรายได้ระหว่างเรียน
5. การจัดกิจกรรมการเรียนการสอนนำไปสู่พื้นฐานการประกอบอาชีพของชุมชน

ผู้รับผิดชอบกิจกรรม นางกรรณิกา สายยัด

ผู้บริหารสถานศึกษา นายสุวัฒน์ สายยัด

มหาวิทยาลัยราชภัฏเทพสตรี  
Pibulsongkram Rajabhat University



การทำดอกไม้จันทร์  
โรงเรียนบ้านห้วยทรายทอง อำเภอนครไทย พิษณุโลก

## ผ้าปักลายชาวเขาเผ่าม้ง

โรงเรียนบ้านห้วยน้ำไซ อำเภอนครไทย จังหวัดพิษณุโลก

### แนวคิด

โรงเรียนบ้านห้วยน้ำไซ เป็นโรงเรียนที่มีนักเรียนชาวเขาเผ่าม้งเกือบทั้งโรงเรียน ปกตินักเรียนหญิงทุกคนจะใช้เวลาว่างปักผ้าเพื่อนำไปตกแต่งเสื้อผ้า เครื่องแต่งกาย หมวก กระเป๋า ฯลฯ เพื่อให้สอดคล้องกับกลุ่มวิชาการงานพื้นฐานอาชีพ และแนวนโยบายการจัดการศึกษาที่เป็นโรงเรียนทางเลือกเฉพาะทาง การนำวิธีปักผ้าลวดลายต่าง ๆ จะก่อให้เกิดการพัฒนาฝีมือให้มีความชำนาญยิ่งขึ้น และเป็นส่งเสริมสนับสนุนให้นักเรียนมีรายได้ระหว่างเรียน โรงเรียนบ้านน้ำไซ จึงกำหนดให้ผ้าปักลวดลายชาวเขาเป็นกิจกรรมของโครงการหนึ่งโรงเรียน หนึ่งผลิตภัณฑ์

### วิธีการ

1. ศึกษาความรู้เกี่ยวกับงานอาชีพของชุมชนบ้านห้วยน้ำไซ
2. วิเคราะห์ข้อมูล และความต้องการของตลาด
3. ตัดสินใจเลือกงานอาชีพที่มีความเหมาะสมกับวัยและความต้องการของผู้เรียน
4. ศึกษาวิธีการปักผ้าและเทคนิคต่าง ๆ จากชาวเขาเผ่าม้ง
5. นักเรียนและครูผู้รับผิดชอบช่วยกันออกแบบลวดลายสำหรับผ้าที่จะปัก
6. เตรียมอุปกรณ์ สิ่งของเครื่องใช้
7. เชิญวิทยากรในชุมชนมาให้ความรู้
8. นักเรียนเลือกปฏิบัติการทำปักผ้าลวดลายชาวเขาเผ่าม้ง เช่น
  - 8.1 ลวดลายสำหรับตกแต่งเครื่องแต่งกาย
  - 8.2 เข็มขัด
  - 8.3 ตุ๊กตา
  - 8.4 หมวก
  - 8.5 หรือสิ่งประดิษฐ์ที่นักเรียนคิดค้นได้เอง
9. นักเรียน 1 คนรับผิดชอบการทำปักผ้าลวดลายชาวเขาเผ่าม้ง ปีการศึกษาละ 2 ชิ้น (ภาคเรียนละ 2 ชิ้น)
10. นำผลงานออกสู่ตลาดและชุมชน
11. ประเมินผลการปฏิบัติงาน
12. ประชุมชี้แจงผลการปฏิบัติงาน

**ประโยชน์ต่อการจัดกิจกรรมการเรียนการสอน**

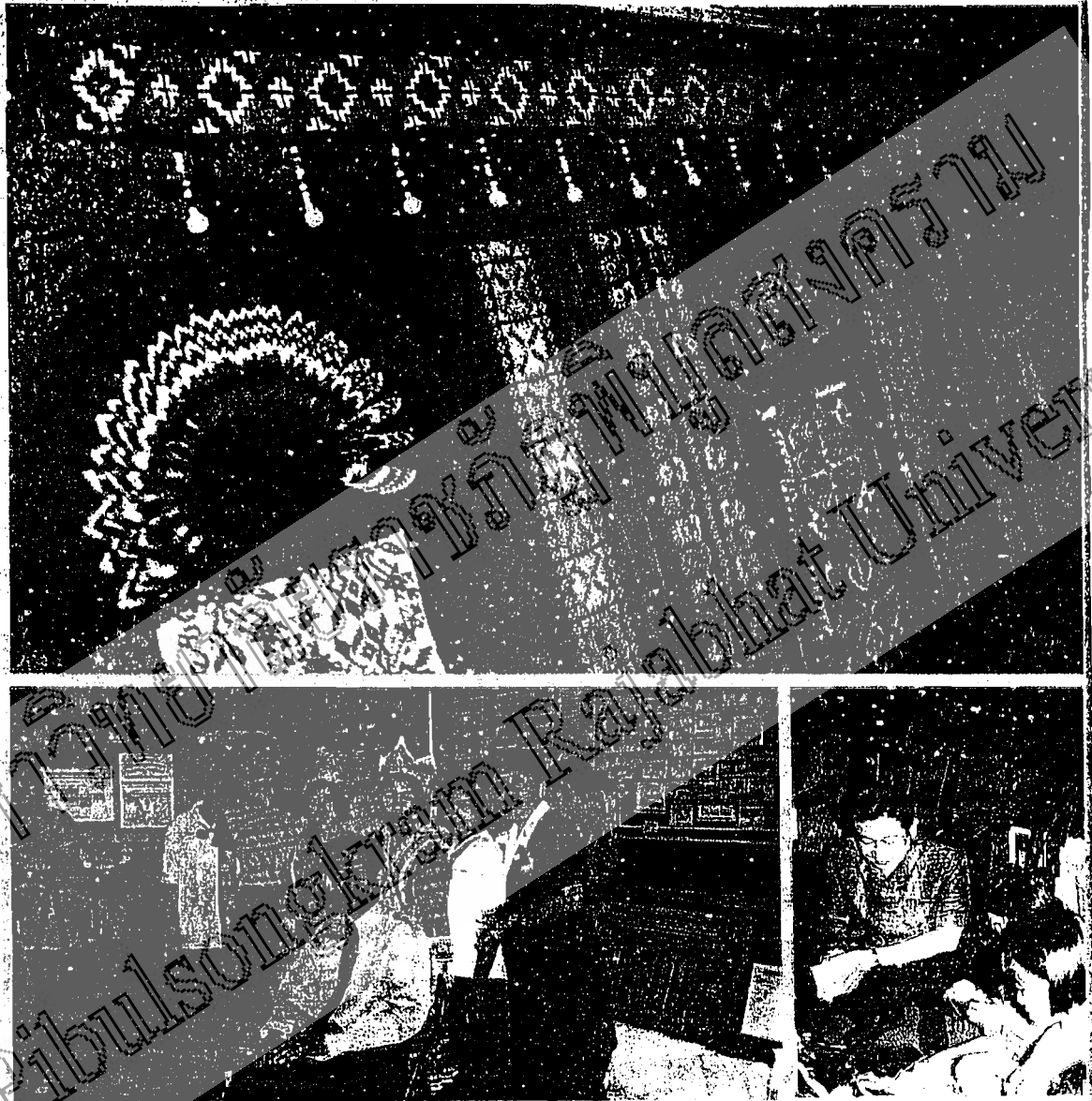
1. นักเรียนมีความรู้ความสามารถในการปักผ้าลวดลายชาวเขาเผ่าม้ง
2. นักเรียนรักและหวงแหนในศิลปวัฒนธรรมและภูมิปัญญาท้องถิ่น
3. นักเรียนมีการพัฒนาทักษะการปักผ้าให้เป็นลวดลายสวยงามและเป็นที่ต้องการของตลาด
4. นักเรียนมีรายได้ระหว่างเรียน
5. การจัดกิจกรรมการเรียนการสอนนำไปสู่พื้นฐานการประกอบอาชีพของชุมชน

ผู้รับผิดชอบกิจกรรม นางสมคิด ออมสิน

ผู้บริหารสถานศึกษา นายสมปอง เกษประสิทธิ์

มหาวิทยาลัยราชภัฏพิบูลสงคราม  
Pibulsongkram Rajabhat University





การปักผ้าลวดลายชาวเขาเผ่าม้ง  
โรงเรียนบ้านห้วยน้ำไซ อำเภอนครไทย พิษณุโลก

## การผลิตกระดาษสา

โรงเรียนบ้านเข็กใหญ่ สปอ.นครไทย

### แนวคิด

เนื่องจากโรงเรียนบ้านเข็กใหญ่ ตั้งอยู่ในชุมชนที่เป็นแหล่งผลิตกระดาษสา ซึ่งถือเป็นแหล่งการเรียนรู้ภายในชุมชนและภูมิปัญญาชาวบ้าน ทางโรงเรียนจึงได้จัดทำโครงการการผลิตกระดาษสาและผลิตกระดาษจากวัสดุธรรมชาติขึ้นเพื่อเป็นการส่งเสริมให้นักเรียนได้รู้จักภูมิศึกษาค้นคว้าหาความรู้จากแหล่งการเรียนรู้ภายในชุมชนเพื่อพัฒนาไปสู่งานอาชีพได้ และอีกประเภทหนึ่ง เพื่อเป็นการส่งเสริมการวิจัยในห้องเรียน เกี่ยวกับการผลิตกระดาษจากวัสดุธรรมชาติในห้องถักอีกด้วย และเป็นผลผลิตของโครงการหนึ่งโรงเรียน หนึ่งผลิตภัณฑ์ซึ่งสอดคล้องกับโครงการหนึ่งตำบล หนึ่งผลิตภัณฑ์

### วิธีการ

1. ประชุม / ชี้แจงทำความเข้าใจกับคณะครู ผู้ปกครองนักเรียนและกรรมการสถานศึกษา
2. ร่วมมือกันวางแผนการดำเนินงาน
3. ประชุมและเสนอโครงการ
4. เชิญวิทยากรภายนอกมาให้ความรู้
5. จัดหาอุปกรณ์ / วัสดุในห้องถักที่หลากหลาย เช่น ปอสา ไม้ กล้วย ดันสับประรด หญ้า วัชพืช พืชสมุนไพร
6. ดำเนินการทดลองผลิตเป็นกระดาษจากวัสดุในข้อ 5
  - 6.1 นักเรียนแบ่งกลุ่ม
  - 6.2 ศึกษาวิธีการ
  - 6.3 ทดลอง
  - 6.4 บันทึกผลการทดลอง
  - 6.5 นำเสนอผลงาน
7. ตรวจสอบคุณภาพ
8. แก้วไขและทดลองทำซ้ำเพื่อแก้ไขข้อบกพร่อง
9. นำผลิตไปใช้ประโยชน์ และแปรรูปเป็นผลิตภัณฑ์ต่างๆ เช่น ของชำร่วย กระเป๋า แฟ้มเก็บเอกสาร ดอกไม้และของใช้อื่น ๆ
10. เผยแพร่ผลงานเช่น จัดนิทรรศการระดับโรงเรียน ระดับอำเภอและระดับจังหวัด
11. จัดจำหน่ายร่วมกับกลุ่มสตรีแม่บ้านผู้ผลิตกระดาษสา

**ผลการปฏิบัติงาน / ผลงาน**

1. นักเรียนได้รับความรู้เกี่ยวกับการผลิตกระดาษ และการผลิตกระดาษจากเศษวัสดุธรรมชาติในท้องถิ่น
2. นักเรียนเห็นคุณค่าและความสำคัญของภูมิปัญญาไทย
3. นักเรียนเห็นคุณค่าในตนเอง รู้จักใช้เวลาว่างให้เกิดประโยชน์
4. นักเรียนมีนิสัยรักการทำงาน มีความคิดริเริ่มสร้างสรรค์
5. นักเรียนได้พัฒนาทักษะการปฏิบัติงานอาชีพ รู้จักกระบวนการทำงานกลุ่ม
6. โรงเรียนนำผลผลิตและผลิตภัณฑ์จากกระดาษไปเผยแพร่สู่ชุมชน

**ประโยชน์ต่อจากการจัดการเรียนการสอน**

1. นักเรียนได้รับความรู้ สามารถนำไปประกอบอาชีพเสริมหารายได้พิเศษระหว่างเรียนได้
2. นักเรียนได้เรียนรู้กระบวนการทำงานเป็นกลุ่ม
3. ผลผลิตจากการวิจัยและทำกระดาษ สามารถนำมาใช้ผลิตสื่อการเรียนการสอนได้
4. นักเรียนสามารถทำโครงการและเป็นพื้นฐานทางการวิจัยขั้นสูงต่อไป

ผู้รับผิดชอบ นางสาววาสนา สวนเศรษฐ์

ผู้บริหาร นางรัตนา กุลคง



การผลิตกระดาษสา  
โรงเรียนบ้านเข็กใหญ่ อำเภอนครไทย พิษณุโลก

## จักสานภูมิปัญญาเพื่ออาชีพ โรงเรียนบ้านป่าคายน สปอ.นครไทย

### แนวคิด

โรงเรียนบ้านป่าคายน เป็นชุมชนที่มีความเป็นอยู่ค่อนข้างดี เศรษฐกิจและรายได้มาจากอาชีพเกษตรกรรมเป็นส่วนใหญ่ แต่ส่วนหนึ่งเป็นรายได้จากการอพยพเข้าไปทำงานทำในเมืองใหญ่ของวัยแรงงาน ซึ่งเด็กและคนชราถูกทอดทิ้งให้อยู่เฝ้าบ้าน บ้านป่าคายนมีลักษณะทางธรรมชาติที่เป็นภูเขาและป่าที่มีไม้ไผ่เขียวอยู่จำนวนมาก และโรงเรียนมีโครงการสนับสนุนการเรียนการสอนกลุ่ม การงานพื้นฐานอาชีพ เพื่อส่งเสริมให้เด็กได้เรียนรู้จากแหล่งเรียนรู้และได้ปฏิบัติจริงตามกระบวนการกลุ่ม และเป็นการส่งเสริมการเข้ามามีส่วนร่วมในการจัดการศึกษาให้แก่ชุมชนและท้องถิ่น นอกจากนี้ยังเป็นการสร้างรายได้ให้แก่เด็กนักเรียนและคนชราที่เป็นภูมิปัญญาในท้องถิ่นซึ่งไม่สามารถทำงานมีรายได้เป็นของตนเองได้อีกทางหนึ่งด้วย โดยกำหนดกิจกรรมจักสานภูมิปัญญาเพื่ออาชีพ ให้เป็นกิจกรรมของโครงการหนึ่งโรงเรียน หนึ่งผลิตภัณฑ์

### วิธีการ

1. ประชุมชี้แจง / สร้างความเข้าใจแก่คณะครู ผู้ปกครองนักเรียนและคณะกรรมการสถานศึกษา
2. สำรวจทรัพยากรและภูมิปัญญาท้องถิ่น
3. รับสมัครภูมิปัญญาท้องถิ่นที่สนใจเข้าร่วมโครงการหนึ่งโรงเรียน หนึ่งผลิตภัณฑ์
4. วางแผนการสอนร่วมกันระหว่างครูผู้สอน / ภูมิปัญญาท้องถิ่น
5. จัดกลุ่มนักเรียนเข้าร่วมเรียนรู้กับภูมิปัญญาผู้สอนประจำกลุ่ม
6. ดำเนินกิจกรรมการฝึกปฏิบัติ
7. ประเมินผลระหว่างฝึก และหลังการฝึกเพื่อปรับปรุงแก้ไข
8. คัดเลือกผลงานที่ดีเด่นได้คุณภาพ / ประชาสัมพันธ์หอกระจายเสียงชุมชน จัดทำแผ่นพับประชาสัมพันธ์โครงการไปยังสถานศึกษาอื่น ๆ
9. จัดงานนิทรรศการแสดงผลงานทางวิชาการเพื่อเผยแพร่ผลงานระดับโรงเรียน
10. นำผลงานไปจัดนิทรรศการระดับอำเภอและระดับจังหวัด
11. วางแผนการจัดจำหน่าย

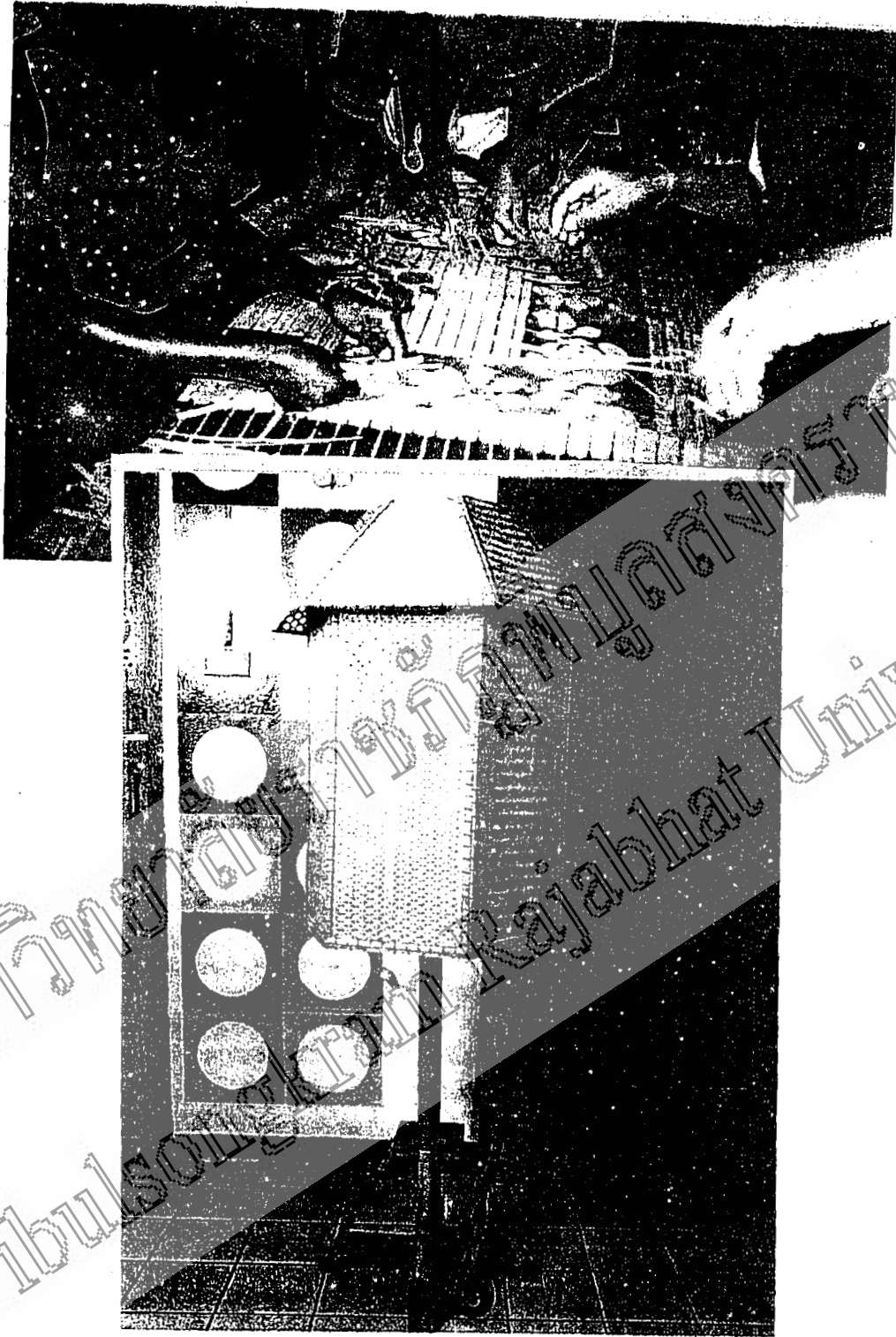
## ผลการปฏิบัติงาน

1. นักเรียนมีความพอใจในการร่วมกิจกรรม
2. ผู้ปกครองนักเรียน และชุมชนให้ความสำคัญแก่โครงการเป็นอย่างมาก
3. เวลาในการฝึกปฏิบัติตามแผนการสอนยังไม่สอดคล้องกับสภาพความเป็นจริงของวิทยาการภูมิปัญญา
4. ทักษะพื้นฐานของนักเรียนอยู่ในเกณฑ์ดีควรสนับสนุนในเรื่องของปริมาณ
5. การปฏิบัติบางขั้นตอนต้องใช้อุปกรณ์เข้าช่วยจึงสามารถดำเนินการให้ได้คุณภาพตามที่ผู้อุปโภคต้องการ
6. ทักษะของครูผู้รับผิดชอบมีทักษะพอใช้ แต่ควรได้รับการอบรมในเรื่องความรู้เกี่ยวกับงานสานและฝึกทักษะกับผู้ชำนาญการเพิ่มเติม

ผู้รับผิดชอบ นายสงกรานต์ คงปันทา

ผู้บริหาร นางไพรวรรณ เชื้อนคำ

มหาวิทยาลัยราชภัฏพิบูลสงคราม  
Pibulsongkram Rajabhat University



การจักสาน  
โรงเรียนบ้านปากาย อำเภอนครไทย พิษณุโลก









































