

### บทที่ 3

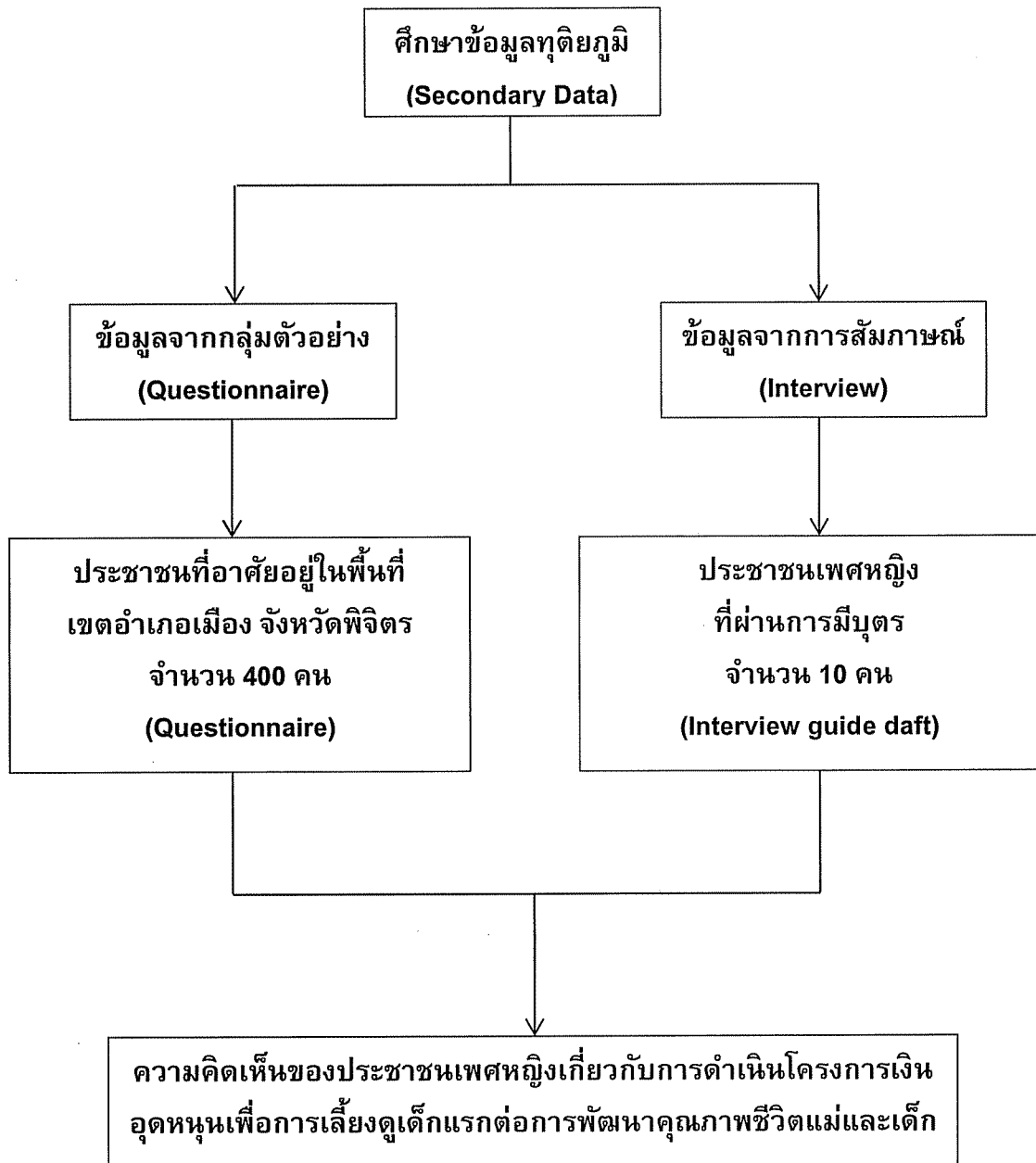
#### วิธีการดำเนินการวิจัย

ในการดำเนินการศึกษาวิจัย เรื่อง การศึกษาความคิดเห็นของประชาชนเพศหญิงเกี่ยวกับโครงการเงินอุดหนุนเพื่อการเลี้ยงดูเด็กแรกเกิดต่อการพัฒนาคุณภาพชีวิตของแม่และเด็กในเขตอำเภอเมือง จังหวัดพิจิตรผู้วิจัยได้ดำเนินการศึกษาดังต่อไปนี้

1. ขั้นตอนการดำเนินงานวิจัย
2. ประชากรและกลุ่มตัวอย่าง
3. เครื่องมือที่ใช้ในการวิจัย
4. วิธีการสร้างเครื่องมือ
5. วิธีการเก็บรวบรวมข้อมูล
6. การวิเคราะห์ข้อมูล

#### ขั้นตอนการดำเนินงานวิจัย

การศึกษาเรื่องการศึกษาความคิดเห็นของประชาชนเพศหญิงเกี่ยวกับโครงการเงินอุดหนุนเพื่อการเลี้ยงดูเด็กแรกเกิดต่อการพัฒนาคุณภาพชีวิตของแม่และเด็ก อำเภอเมือง จังหวัดพิจิตร เป็นการวิจัยแบบผสมผสาน (Mixed Method Research) ประกอบด้วย การวิจัยเชิงปริมาณ (Quantitative Research) และการวิจัยเชิงคุณภาพ (Qualitative Research) โดยสรุปเป็นแผนภูมิรูปภาพได้ดังนี้



ภาพ 10 แผนภูมิรูปภาพวิธีการศึกษาวิจัย

## ประชากรและกลุ่มตัวอย่าง

### ประชากร

ประชากรที่ใช้ในการศึกษาวิจัยครั้งนี้ได้แก่ประชาชนเพศหญิงที่อยู่ใน เขตอำเภอเมืองจังหวัดพิจิตร ได้แก่ เขตตำบล 15 แห่งดังนี้

ตำบลไผ่ขวาง	จำนวนประชากร	1,887	คน
ตำบลย่านยาว	จำนวนประชากร	3,019	คน
ตำบลท่าพ่อ	จำนวนประชากร	1,049	คน
ตำบลปากทาง	จำนวนประชากร	3,120	คน
ตำบลคลองคะเชนทร์	จำนวนประชากร	4,579	คน
ตำบลโรงช้าง	จำนวนประชากร	2,998	คน
ตำบลเมืองเก่า	จำนวนประชากร	3,003	คน
ตำบลท่าหลวง	จำนวนประชากร	3,239	คน
ตำบลบ้านบุ่ง	จำนวนประชากร	2,093	คน
ตำบลมะมั่ง	จำนวนประชากร	3,185	คน
ตำบลดงป่าคำ	จำนวนประชากร	2,462	คน
ตำบลหัวดง	จำนวนประชากร	1,755	คน
ตำบลป่ามะคาบ	จำนวนประชากร	4,320	คน
ตำบลสายคำโห้	จำนวนประชากร	1,246	คน
ตำบลดงกลาง	จำนวนประชากร	2,337	คน
รวมประชากรเพศหญิง ทั้ง 15 ตำบล	จำนวนทั้งสิ้น	40,244	คน

### กลุ่มตัวอย่าง

กลุ่มตัวอย่างที่ใช้ในการวิจัยครั้งนี้ได้แก่ประชาชนเพศหญิงที่อยู่ในเขตอำเภอเมืองจังหวัดพิจิตรที่ได้จากการกำหนดขนาดกลุ่มตัวอย่างโดยใช้สูตรตารางสำเร็จรูปของ ยามาเน่ (Yamane) ที่ระดับความเชื่อมั่นเชื่อมั่น 95% และที่ระดับความคลาดเคลื่อน  $\pm 5\%$  โดยขนาดของกลุ่มตัวอย่างที่เหมาะสม คือ 400 คน

ตาราง 1 ตารางแสดงจำนวนประชากรและกลุ่มตัวอย่างอำเภอเมือง จังหวัดพิจิตร

ตำบล	ประชากรเพศหญิง	กลุ่มตัวอย่าง
ตำบลไผ่ขวาง	1,887	19
ตำบลย่านยาว	3,019	30
ตำบลท่าพ้อ	1,049	10
ตำบลปากทาง	3,120	31
ตำบลคลองคะเชนทร์	4,579	45
ตำบลโรงช้าง	2,998	30
ตำบลเมืองเก่า	3,003	30
ตำบลท่าหลวง	3,239	32
ตำบลบ้านบุง	2,093	21
ตำบลชะมัง	3,185	32
ตำบลดงป่าคำ	2,462	24
ตำบลหัวดง	1,755	17
ตำบลปามะคาบ	4,320	43
ตำบลสายคำโห้	1,246	13
ตำบลดงกลาง	2,337	23
<b>รวม</b>	<b>40,244</b>	<b>400</b>

ที่มา : ที่ว่าการอำเภอเมืองพิจิตร

### ขั้นตอนการเลือกกลุ่มตัวอย่าง

ผู้วิจัยได้กำหนดขนาดของกลุ่มตัวอย่างที่ใช้ในการวิจัย โดยใช้วิธีการสุ่มแบบเจาะจง โดยเลือกกลุ่มที่เป็นเพศหญิงที่ผ่านการมีบุตร เพื่อให้ครอบคลุมพื้นที่ ที่จะศึกษาทั้งหมด 15 ตำบลและกำหนดจำนวนตัวอย่างด้วยสูตรการคำนวณของ ยามาเน่ (Yamane)

$$N = \frac{N}{1 + N(e)^2}$$

เมื่อ	n	แทน	ขนาดของกลุ่มตัวอย่าง
	N	แทน	ขนาดของประชากรที่ใช้ในการวิจัย
	E <sup>2</sup>	แทน	ค่าเปอร์เซ็นต์ความคาดเคลื่อนจากการสุ่ม

- |   |         |  |
|---|---------|--|
| 5 | หมายถึง | ท่านมีความต้องการอยู่ในระดับมากที่สุด  |
| 4 | หมายถึง | ท่านมีความต้องการอยู่ในระดับมาก        |
| 3 | หมายถึง | ท่านมีความต้องการอยู่ในระดับปานกลาง    |
| 2 | หมายถึง | ท่านมีความต้องการต่ออยู่ในระดับน้อย    |
| 1 | หมายถึง | ท่านมีความต้องการอยู่ในระดับน้อยที่สุด |

## 2. แบบสัมภาษณ์

**ตอนที่ 1** เป็นคำถามในการสัมภาษณ์เกี่ยวกับความคิดเห็นของประชาชนที่ส่งเสริมแนวทางการดำเนินโครงการอุดหนุนเพื่อการเลี้ยงดูเด็กแรกเกิดต่อการพัฒนาคุณภาพชีวิตของแม่และเด็ก

**ตอนที่ 2** เป็นคำถามในการสัมภาษณ์เกี่ยวกับความคิดเห็นและข้อเสนอแนะในการดำเนินโครงการอุดหนุนเพื่อการเลี้ยงดูเด็กแรกเกิดต่อการพัฒนาคุณภาพชีวิตของแม่และเด็ก

## วิธีการสร้างเครื่องมือ

การสร้างเครื่องมือที่ใช้ในการวิจัย ผู้วิจัยได้ดำเนินการสร้างเครื่องมือที่ใช้ในงานวิจัยดังนี้ คือ

1. ศึกษาหลักการแนวคิด ทฤษฎีจากตำราเอกสารและงานวิจัยที่เกี่ยวข้องกับความคิดเห็นของประชาชนเพศหญิงเกี่ยวกับโครงการเงินอุดหนุนเพื่อการเลี้ยงดูเด็กแรกเกิดต่อการพัฒนาคุณภาพชีวิตของแม่และเด็กในเขตอำเภอเมือง จังหวัดพิจิตรเพื่อเป็นแนวทางในการสร้างแบบสอบถามเพื่อกำหนดขอบเขตในการสร้างเครื่องมือ

2. วิเคราะห์เนื้อหาและกำหนดกรอบแนวคิดในการสร้างแบบสอบถามให้ครอบคลุมความคิดเห็นของประชาชนเพศหญิงเกี่ยวกับการดำเนินโครงการเงินอุดหนุนเพื่อการเลี้ยงดูเด็กแรกเกิดในเขตอำเภอเมือง จังหวัดพิจิตร ใน 4 ด้านคือ

2.1 ด้านพัฒนาการทางร่างกาย สติปัญญาและสังคม

2.3 ด้านการลดความเหลื่อมทางสังคมต่อการเข้าถึงบริการขั้นพื้นฐาน

2.4 ด้านการเติบโตเป็นประชากรที่มีคุณภาพของประเทศ

3. ดำเนินการสร้างแบบสอบถามให้ครอบคลุมขอบเขตในเขตอำเภอเมือง จังหวัดพิจิตรเนื้อหาของการวิจัยและนำแบบสอบถามเสนอต่ออาจารย์ที่ปรึกษา และปรับปรุงแก้ไขตามที่อาจารย์ที่ปรึกษาเสนอแนะ

4. นำเครื่องมือที่สร้างเสร็จแล้วไปหาคุณภาพด้วยการหาความเที่ยงตรงเชิงเนื้อหา ความถูกต้องและสมบูรณ์ของเครื่องมือโดยนำเครื่องมือฉบับร่างให้ผู้เชี่ยวชาญ 3 ท่านตรวจสอบซึ่งประกอบด้วย

4.1 ผศ.ดร.พัฒนพันธ์ เขตต์กัน อาจารย์ประจำหลักสูตรรัฐประศาสนศาสตรมหาบัณฑิต มหาวิทยาลัยราชภัฏพิบูลสงคราม

ตัวอย่างร้อยละ 5 การคำนวณหาขนาดของกลุ่มตัวอย่างโดยใช้สูตรของ ยามาเน (Yamane) ได้ดังนี้

$$\begin{aligned}
 n &= \frac{40,244}{1 + 40,244(0.05)^2} \\
 &= \frac{40,244}{1 + 40,244(0.0025)} \\
 &= \frac{40,244}{1 + 100.61} \\
 &= \frac{40,244}{101.61} \\
 &= 396.06
 \end{aligned}$$

เพื่อความสะดวกในการคำนวณผล ผู้วิจัยจึงกำหนดขนาดของกลุ่มตัวอย่างโดยใช้กลุ่มตัวอย่างของประชากรเพศหญิงในเขตอำเภอเมือง จังหวัดพิจิตรที่จำนวน 400 คน

### เครื่องมือที่ใช้ในการวิจัย

เครื่องมือที่ใช้ในการศึกษาวิจัยครั้งนี้เป็นแบบสอบถาม (Questionnaire) ที่ผู้วิจัยได้มีการสร้างแบบสอบถามจากการศึกษาหลักการแนวคิด ทฤษฎี จากตำราเอกสารและงานวิจัยที่เกี่ยวข้องกับการศึกษาความคิดเห็นของประชาชนเพศหญิงเกี่ยวกับการดำเนินโครงการเงินอุดหนุนเพื่อการเลี้ยงดูเด็กแรกเกิดต่อการพัฒนาคุณภาพชีวิตของแม่และเด็กในเขตอำเภอเมือง จังหวัดพิจิตรโดยผู้วิจัยได้แบ่งวิธีการศึกษาออกเป็น 2 ส่วนดังนี้

#### 1. แบบสอบถาม

**ตอนที่ 1** ข้อมูลทั่วไปของผู้ตอบแบบสอบถามประกอบด้วยอายุ ระดับการศึกษา อาชีพ สถานภาพสมรส รายได้เฉลี่ยของครอบครัว ระยะเวลาการเลี้ยงดูบุตรตั้งแต่หลังคลอด และสถานะตามโครงการ โดยเป็นแบบสอบถามลักษณะให้เลือกตอบ (Checklists)

**ตอนที่ 2** ความคิดเห็นของประชาชนเพศหญิงต่อระดับการยอมรับในการดำเนินโครงการเงินอุดหนุนเพื่อการเลี้ยงดูเด็กแรกเกิด 400 บาท ต่อการพัฒนาคุณภาพชีวิตใน 4 ด้าน ได้แก่

1. ด้านพัฒนาการทางร่างกาย สติปัญญาและสังคม
2. ด้านความรู้ความเข้าใจของพ่อแม่ ผู้ปกครองต่อการอบรมเลี้ยงดูเด็ก
3. ด้านการลดความเหลื่อมทางสังคมต่อการเข้าถึงบริการขั้นพื้นฐาน
4. ด้านการเติบโตเป็นประชากรที่มีคุณภาพของประเทศ

เป็นแบบสอบถามมาตราส่วนประมาณค่า 5 ระดับ (Rating Scale)

4.2 ผศ.ดร.โชติ บัติรัฐ อาจารย์อาจารย์ประจำหลักสูตรรัฐประศาสนศาสตรมหาบัณฑิต มหาวิทยาลัยราชภัฏพิบูลสงคราม

4.3 ดร.ชนัสตา โรจนตระกูล อาจารย์ประจำรัฐประศาสนศาสตรมหาบัณฑิต มหาวิทยาลัยราชภัฏพิบูลสงคราม

5. นำร่างแบบสอบถามมาคำนวณหาค่าเฉลี่ยความคิดเห็นของผู้เชี่ยวชาญโดยนำมาวิเคราะห์หาค่าดัชนีความสอดคล้อง (Index Objective Congruence : IOC) ของข้อคำถามกับวัตถุประสงค์ โดยคัดเลือกคำถามที่มีค่า IOC ตั้งแต่ระดับ 0.5 ขึ้นไป พร้อมทั้งปรับปรุงตามข้อเสนอแนะของผู้เชี่ยวชาญ โดยค่าเฉลี่ยจากความคิดเห็นผู้เชี่ยวชาญของข้อคำถามทั้งหมดมีค่า IOC อยู่ที่ระดับ 1.00

6. ตรวจสอบความน่าเชื่อถือได้ (Reliability) โดยนำเครื่องมือไปทดลองใช้ (Try Out) กับกลุ่มที่มีลักษณะใกล้เคียงกับกลุ่มตัวอย่างที่ต้องการศึกษาวิจัยจำนวน 30 คน แล้วนำมาหาค่าต่ำสุดของความน่าเชื่อถือได้ที่แท้จริง วิธีการที่วัดเป็นการวัดเพียงครั้งเดียว ได้แก่สัมประสิทธิ์ Cronbach's Alpha โดยได้ค่าต่ำสุดของความน่าเชื่อถือได้ที่แท้จริงอยู่ที่ 0.939 ส่วนแบบ

7. ปรับปรุงเครื่องมือให้สมบูรณ์ตามข้อเสนอแนะของผู้เชี่ยวชาญ

### วิธีการเก็บรวบรวมข้อมูล

ในการเก็บรวบรวมข้อมูล ผู้วิจัยได้ทำการเก็บรวบรวมข้อมูลจากแบบสอบถามตามกระบวนการต่างๆดังนี้

1. ขออนุญาตรับรองและแนะนำตัวผู้วิจัยจากสำนักงานประสานจัดการบัณฑิตศึกษามหาวิทยาลัยราชภัฏพิบูลสงคราม ถึงองค์การบริหารส่วนตำบล 15 แห่งในเขตอำเภอเมืองจังหวัดพิจิตร เพื่อขอความอนุเคราะห์ในการเก็บรวบรวมข้อมูล
2. จัดเตรียมแบบสอบถามให้เพียงพอกับจำนวนกลุ่มตัวอย่าง
3. ทำการจัดส่งแบบสอบถามและจัดเก็บรวบรวมข้อมูลกับกลุ่มตัวอย่างด้วยตนเองทั้งหมด จำนวน 400 ชุด
4. นำแบบสอบถามที่ได้รับคืนมาตรวจสอบความถูกต้องและความสมบูรณ์ของการตอบคำถาม
5. นำแบบสอบถามที่ตรวจสอบแล้วไปวิเคราะห์ข้อมูล

### การวิเคราะห์ข้อมูล

ในการศึกษาครั้งนี้ ผู้วิจัยใช้วิธีการวิเคราะห์ข้อมูลจากแบบสอบถามและแบบสัมภาษณ์ที่กลุ่มตัวอย่างได้ทำการตอบแล้วมาวิเคราะห์ประมวลผลดังนี้

## 1. เชิงปริมาณ

การวิเคราะห์ข้อมูลเชิงปริมาณ ได้ใช้สถิติเชิงพรรณนา (Descriptive Statistics) และสถิติอนุมานหรือสถิติเชิงอ้างอิง (Inferential Statistics) รวมถึงใช้โปรแกรมคอมพิวเตอร์สำเร็จรูปสำหรับการวิจัยทางสังคมศาสตร์ดังนี้

วิเคราะห์ข้อมูลทั่วไปของกลุ่มตัวอย่าง ได้แก่ ตัวแปรอิสระ ด้านปัจจัยส่วนบุคคลของผู้ให้ข้อมูล ประกอบด้วย อายุ ระดับการศึกษา อาชีพ สถานภาพสมรส รายได้เฉลี่ยของครอบครัว ระยะเวลาการเลี้ยงดูบุตรตั้งแต่หลังคลอดและสถานะตามโครงการ โดยผู้วิจัยใช้สถิติเชิงพรรณนา (Descriptive Statistics) นำมาแจกแจงความถี่ และหาค่าร้อยละ (Percentage)

วิเคราะห์ระดับความคิดเห็นของกลุ่มตัวอย่าง เกี่ยวกับความคิดเห็นของประชาชนเพศหญิงเกี่ยวกับโครงการเงินอุดหนุนเพื่อการเลี้ยงดูเด็กแรกเกิดต่อการพัฒนาคุณภาพชีวิตแม่ของเด็ก ในเขตอำเภอเมือง จังหวัดพิจิตร ใน 4 ด้าน โดยผู้วิจัยได้ใช้สถิติเชิงพรรณนา (Descriptive Statistics) นำมาแจกแจงความถี่หาค่าร้อยละ (Percentage) ค่าเฉลี่ย (Mean) และหาค่าส่วนเบี่ยงเบนมาตรฐาน (Standard Deviation)

วิเคราะห์ความคิดเห็นเกี่ยวกับข้อเสนอแนะเพิ่มเติมของผู้ตอบแบบสอบถามโดยเป็นคำถามที่มีลักษณะเป็นแบบปลายเปิด (Open-end) ซึ่งวิเคราะห์เปรียบเทียบโดยใช้สถิติอนุมาน (Inference Statistics) ในการวิเคราะห์หาความสัมพันธ์ระหว่างตัวแปร คือ การทดสอบค่าที (t-test) สำหรับตัวแปรต้นที่มีการแบ่งกลุ่มเป็น 2 กลุ่ม และทดสอบค่า (F-test) สำหรับตัวแปรที่มีการแบ่งกลุ่มเป็น 3 กลุ่มขึ้นไป ถ้าพบว่ามี ความแตกต่างกันให้ใช้การทดสอบรายคู่โดยวิธีการทดสอบภายหลัง (LSD)

## 2. เชิงคุณภาพ

การวิจัยในครั้งนี้ผู้วิจัยวิเคราะห์ข้อมูลเชิงคุณภาพโดยวิธีการจำแนกชนิดข้อมูล (Typological Analysis) เพื่อที่จะดำเนินการเก็บรวบรวมข้อมูลโดยการจัดการระบบข้อมูลซึ่งอาศัยหลักเกณฑ์โดยการจำแนก หรือการจัดกลุ่มข้อมูลและเขียนบรรยายแบบพรรณาคความ