

บทที่ 1

บทนำ

ความเป็นมาและความสำคัญของปัญหา

โรงเรียนประถมศึกษาเป็นสถาบันการศึกษาขั้นต้นที่รับผิดชอบในการให้การศึกษาที่เป็นแบบแผนแก่บุคคล โดยเฉพาะเยาวชนของชาติ ฉะนั้นโรงเรียนประถมศึกษาจึงเป็นหน่วยงานทางการศึกษาที่สำคัญที่สุด เพราะเป็นหน่วยปฏิบัติและผลการจัดการศึกษาจะเป็นเช่นใดนั้นเกิดขึ้นที่โรงเรียน ภารกิจหลักของโรงเรียน (อนุสรณ์ ยกให้, 2534) คือ การจัดการเรียนการสอนเพื่อให้นักเรียนบรรลุ จุดหมายที่กำหนดไว้ในหลักสูตรนั่นคือคุณภาพที่พึงประสงค์ทั้งทางด้านผลสัมฤทธิ์ทางการเรียน คุณลักษณะที่พึงประสงค์และความมีสุขภาพอนามัยดี ปัจจัยที่มีผลต่อคุณภาพการประถมศึกษา มีหลายอย่าง เช่น ระบบการบริหาร ผู้บริหารโรงเรียน ผู้ปกครอง นักเรียน เป็นต้น แต่ผู้บริหารโรงเรียนเป็นปัจจัยที่สำคัญที่สุด นั่นคือ ครูใหญ่ อาจารย์ใหญ่ หรือผู้อำนวยการโรงเรียน

การเป็นผู้บริหารโรงเรียนเป็นงานที่ยากลำบาก เป็นงานที่สำคัญและท้าทายพร้อมความสามารถของบุคคล ผู้ที่เป็นผู้บริหารโรงเรียนจึงจำเป็นต้องรู้จักตระหนักและมีความรอบรู้ในบทบาท หน้าที่ และความรับผิดชอบของงานในตำแหน่งนี้ ยิ่งไปกว่านั้นยังต้องเข้าใจพลังทางสังคมต่าง ๆ ที่จะมามีผลถึงบทบาท หน้าที่และความรับผิดชอบของตนอีกด้วย

ภารกิจของโรงเรียนประถมศึกษา คือ การจัดการเรียนการสอนให้นักเรียนบรรลุจุดมุ่งหมายที่กำหนดไว้ในหลักสูตร (นิโคลสัน และเทอร์รี่, 1982 : 28) การบริหารงานจะบรรลุจุดมุ่งหมายของหลักสูตรได้ดีจะต้องอาศัยการบริหารงาน 6 ด้าน คือ ด้านวิชาการ ด้านบุคลากร ด้านกิจการนักเรียน ด้านธรรมาภิบาลและการเงิน งานอาคารสถานที่ และงานความสัมพันธ์ระหว่างโรงเรียนกับชุมชน

การที่ผู้บริหารจะปฏิบัติภารกิจของตนได้ดีมีประสิทธิภาพนั้นจะต้องมีความรู้ ความสามารถ คุณภาพและคุณลักษณะที่ดี (มอร์แกน, 1991 : 2223-A) ซึ่งจำเป็นต้องอาศัยการศึกษาอบรมและฝึกฝนอยู่ตลอดเวลา เท่าที่ผ่านมาผู้บริหารโรงเรียนประถมศึกษาส่วนใหญ่ไม่ได้รับการศึกษาอบรมด้านการบริหารโรงเรียนมาก่อน โดยทั่วไปเพียงผ่านการพิจารณาจากผู้บริหารระดับสูงเท่านั้น การที่ผู้บริหารโรงเรียนไม่ได้รับการศึกษาอบรมและฝึกฝนด้านการบริหารมาก่อนนั้นไม่ได้เป็นความบกพร่องของผู้บริหารโรงเรียนแต่เป็นความบกพร่องที่เกิดจากระบบบริหารการศึกษา เมื่อเป็นเช่นนี้ย่อมก่อให้เกิดปัญหาตามมาหลายประการ

ผู้บริหารโรงเรียนไม่เข้าใจภารกิจของตนดีพอ ทำให้บางครั้งละเลยหน้าที่หลัก แต่ปฏิบัติหน้าที่รอง หรือหน้าที่ที่ห่างไกลภารกิจหลักของโรงเรียน ซึ่งทำให้การบริหารไม่บรรลุเป้าหมาย หรือภารกิจหลักของโรงเรียน ผู้บริหารโรงเรียนยังไม่ตระหนักถึงความสำคัญของการวางแผนบริหารโรงเรียนเท่าที่ควรทำให้การบริหารไม่เป็นระบบแบบแผนจึงปฏิบัติหน้าที่ประหนึ่งเป็นกิจวัตรประจำวันไปเรื่อย ๆ และถึงแม้ว่าโรงเรียนจะวางแผนบริหารไว้ก็ตาม แต่ไม่ได้ปฏิบัติตามแผนที่กำหนดไว้ ผู้บริหารโรงเรียนขาดการควบคุม กำกับ ติดตาม นิเทศ และประเมินผลงานของโรงเรียนอย่างเป็นระบบ จึงไม่สามารถทราบผลการจัดการศึกษาในโรงเรียนอย่างเด่นชัด ผู้บริหารโรงเรียนขาดเทคนิคและเทคโนโลยีทางการบริหารที่ดี ทำให้ไม่สามารถบรรลุเป้าหมายที่พึงประสงค์ได้เต็มที่นัก เช่น ขาดเทคนิคการเป็นผู้นำ เทคนิคการแก้ปัญหา การใช้กระบวนการกลุ่มในการบริหาร หรือการบริหารโดยให้บุคลากรในโรงเรียนมีส่วนร่วมตลอดทั้งขาดเทคนิคในการกำกับ ดูแล นิเทศ และประเมินผลงาน (วิมล ภูทัด และคณะ, 2528)

ด้วยเหตุผลดังกล่าวข้างต้น จะเห็นได้ว่าการดำรงตำแหน่งผู้บริหารโรงเรียนจะต้องเป็นผู้บริหารที่มีศักดิ์ศรี มีความรับผิดชอบและปฏิบัติหน้าที่ด้วยความสำนึก จึงเป็นสิ่งจำเป็นที่ผู้บริหารโรงเรียนควรได้ตระหนักในภารกิจหน้าที่ของตนในกองบริหารโรงเรียน ดังนั้นการเน้นความสำคัญต่อภารกิจบริหารของผู้บริหารโรงเรียนประถมศึกษา จึงเป็นสิ่งสมควรที่จะต้องนำมาพิจารณาศึกษาเพื่อนำไปสู่การนำไปปฏิบัติในการพัฒนาคุณภาพการบริหารโรงเรียนประถมศึกษาให้เกิดประสิทธิภาพต่อไป (ประวิตร นาคอมสงและคณะ, 2539) สำนักงานการประถมศึกษาจังหวัดพิษณุโลก มีโรงเรียนทั้งสิ้น 459 โรงเรียน ทั้งระดับผู้อำนวยการโรงเรียน อาจารย์ใหญ่ และครูใหญ่มีประสบการณ์ด้านการบริหาร วุฒิการศึกษา และขนาดของโรงเรียนที่แตกต่างกัน ผู้วิจัยจึงสนใจที่จะศึกษาปัจจัยที่ส่งผลต่อความสำเร็จในด้านการบริหารโรงเรียนตามทัศนะของผู้บริหารโรงเรียน ซึ่งจะมีผลต่อการพัฒนาคุณภาพนักเรียนในโรงเรียนประถมศึกษา สังกัดสำนักงานการประถมศึกษาจังหวัดพิษณุโลกให้สูงขึ้น

จุดมุ่งหมายของการวิจัย

1. เพื่อศึกษาปัจจัยที่ส่งผลต่อความสำเร็จในด้านการบริหารโรงเรียนตามทัศนะของผู้บริหารโรงเรียนสังกัดสำนักงานการประถมศึกษา จังหวัดพิษณุโลก
2. เพื่อศึกษาความสัมพันธ์ของปัจจัยที่ส่งผลต่อความสำเร็จในการบริหารโรงเรียนตามทัศนะของผู้บริหารโรงเรียนสังกัดสำนักงานการประถมศึกษา จังหวัดพิษณุโลก

ความสำคัญของการวิจัย

1. ทำให้ทราบถึงปัจจัยและความสัมพันธ์ที่ส่งผลต่อความสำเร็จในการบริหารโรงเรียนของผู้บริหารโรงเรียนประถมศึกษาสังกัดสำนักงานการประถมศึกษาจังหวัดพิษณุโลก ใน 6 ด้าน ได้แก่ ด้านวิชาการ ด้านบุคลากร ด้านกิจการนักเรียน ด้านธุรการ การเงินและ

พัสดุ ด้านอาคารสถานที่และด้านความสัมพันธ์ระหว่างโรงเรียนกับชุมชน (เกษม สหรัยทิพย์, 2540 ก)

2. ผลการศึกษาครั้งนี้จะเป็นข้อมูลทำให้ผู้บริหารโรงเรียนนำปัจจัยที่ส่งผลต่อความสำเร็จในการบริหารโรงเรียน ไปใช้ในการบริหารโรงเรียนเพื่อให้บรรลุผลตามภารกิจการบริหารโรงเรียน (เกษม สหรัยทิพย์, 2540 ข)

ขอบเขตของการวิจัย

1. ขอบเขตของเนื้อหา การศึกษาครั้งนี้มุ่งเน้นปัจจัยที่ส่งผลต่อความสำเร็จในด้านการบริหารโรงเรียนตามทัศนะของผู้บริหารโรงเรียน 6 ด้านคือ การบริหารงาน ด้านวิชาการ ด้านกิจการนักเรียน ด้านบุคลากร ด้านธุรการ การเงิน และพัสดุ ด้านอาคารสถานที่ และด้านความสัมพันธ์ระหว่างโรงเรียนกับชุมชน

2. ประชากรและกลุ่มตัวอย่าง

ประชากร ได้แก่ ผู้บริหารโรงเรียนประถมศึกษาสังกัดสำนักงานการประถมศึกษาจังหวัดพิษณุโลก ที่คณะกรรมการประกวดโรงเรียนดีเด่นระดับกลุ่มทั้ง 64 กลุ่ม จากทั้งหมด 9 อำเภอ จำนวน 192 คน จาก 457 โรงเรียน

กลุ่มตัวอย่าง ได้แก่ ผู้บริหารโรงเรียนประถมศึกษาสังกัดสำนักงานการประถมศึกษาจังหวัดพิษณุโลก ที่ชนะเลิศการประกวดโรงเรียนดีเด่นระดับกลุ่ม ประจำปีการศึกษา 2541 จำนวน 154 คน โดยการสุ่มตัวอย่างแบบเจาะจง

ข้อจำกัดของการวิจัย

ประชากรที่ใช้ในการวิจัยครั้งนี้คือ โรงเรียนที่คณะกรรมการประกวดโรงเรียนดีเด่น ปี 2541 แต่ผู้วิจัยทำการวิจัยในปี 2543 ดังนั้น อาจมีผู้บริหารโรงเรียนที่มีการโยกย้ายสลับเปลี่ยนไปคิมาช่วงเวลา ไปอยู่โรงเรียนใหม่

นิยามศัพท์เฉพาะ

โรงเรียน หมายถึง โรงเรียนประถมศึกษาที่ชนะเลิศการประกวดโรงเรียนดีเด่นระดับกลุ่มสังกัดสำนักงานการประถมศึกษาจังหวัดพิษณุโลกที่เปิดสอนตั้งแต่ระดับอนุบาลถึงระดับประถมศึกษาปีที่ 6 และระดับขยายโอกาสมัธยมศึกษาตอนต้น

ผู้บริหารโรงเรียน หมายถึง ผู้ดำรงตำแหน่งครูใหญ่ อาจารย์ใหญ่ ผู้อำนวยการ หรือผู้รักษาการแทนในตำแหน่งนั้นๆ ในโรงเรียนประถมศึกษา สังกัดสำนักงานการประถมศึกษาจังหวัดพิษณุโลก ปี พ.ศ. 2541

ปัจจัยที่ส่งผลต่อความสำเร็จในการบริหารงานตามภารกิจการบริหาร

โรงเรียน หมายถึง วุฒิการศึกษา ประสบการณ์การบริหารโรงเรียน และขนาดของโรงเรียน

วุฒิการศึกษา หมายถึง ระดับการศึกษาของผู้บริหารโรงเรียน จำแนกได้ 2 ระดับ คือ ปริญญาตรี และสูงกว่าปริญญาตรี

ประสบการณ์การบริหารโรงเรียน หมายถึง ระยะเวลาการดำรงตำแหน่งผู้บริหารโรงเรียนจำแนกได้ 2 ระดับคือ ประสบการณ์การบริหารโรงเรียนต่ำกว่า 10 ปี และประสบการณ์การบริหารโรงเรียนตั้งแต่ 10 ปี ขึ้นไป

ขนาดของโรงเรียน หมายถึง โรงเรียนประถมศึกษา สังกัดสำนักงานการประถมศึกษาจังหวัดพิษณุโลก จำแนกได้ 3 ระดับคือ ขนาดเล็ก หมายถึง โรงเรียนที่มีจำนวนนักเรียนไม่เกิน 120 คน ขนาดกลาง หมายถึงโรงเรียนที่มีจำนวนนักเรียน 121-300 คน และขนาดใหญ่ หมายถึง โรงเรียนที่มีจำนวนนักเรียนมากกว่า 300 คน

ด้านวิชาการ หมายถึง การจัดกิจกรรมการเรียนการสอน การเตรียมการสอน การจัดห้องเรียน การจัดทำสื่อการเรียนการสอน การนิเทศภายใน การกำกับติดตามผล และการวัดและประเมินผล

ด้านบุคลากร หมายถึง การจัดบุคลากรเข้าปฏิบัติงาน การพัฒนาและธำรงรักษาบุคลากร การรักษาระเบียบวินัย และการประเมินผลการทำงานของบุคลากร

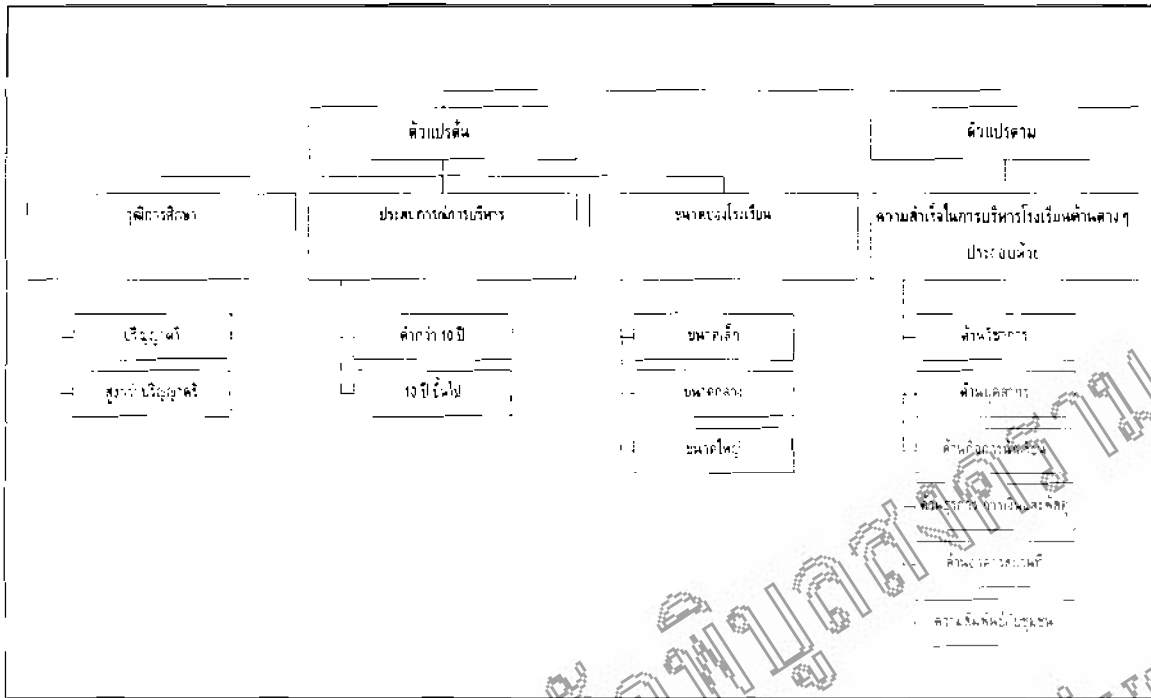
ด้านกิจการนักเรียน หมายถึง การจัดบริการด้านต่างๆให้กับนักเรียนเช่น สหกรณ์โรงเรียน โครงการอาหารกลางวัน การแนะแนว บัตรสุขภาพ ระเบียบสะสม การแข่งขันกีฬา

ด้านธุรการ การเงิน และพัสดุ หมายถึง การดำเนินงานเกี่ยวกับงานสารบรรณ ระเบียบ การจัดเก็บเอกสาร งบประมาณ งานการเงินและบัญชี งานพัสดุ และการรักษาความปลอดภัยทรัพย์สินในสถานที่ราชการ

ด้านอาคารสถานที่ หมายถึง การวางแผนเกี่ยวกับการใช้อาคารสถานที่ การบำรุงรักษา ตลอดจนการควบคุมดูแลบริเวณโรงเรียนให้สะอาด ร่มรื่น สวยงาม

ด้านความสัมพันธ์ระหว่างโรงเรียนและชุมชน หมายถึง การทำกิจกรรมร่วมกับชุมชน การบริการชุมชน ให้ชุมชนเข้ามามีส่วนร่วมในการพัฒนาโรงเรียนและสร้างความสัมพันธ์อันดีระหว่างโรงเรียนกับชุมชน

กรอบความคิดในการวิจัย



สมมติฐานการวิจัย

วุฒิการศึกษาระดับปริญญาโท สาขาบริหารธุรกิจ สาขาวิชาการศึกษานานาชาติ
 วัตถุประสงค์: ศึกษาความสัมพันธ์ระหว่างระบบการจัดการบริหารโรงเรียน และขนาดของโรงเรียน ของผู้บริหาร
 มีความสัมพันธ์ต่อความสำเร็จในด้านการบริหารโรงเรียน

มหาวิทยาลัยราชภัฏพระนครศรีอยุธยา
 Pibulsongkram Rajabhat University