

บทที่ 2

เอกสารและงานวิจัยที่เกี่ยวข้อง

การศึกษาความสามารถของครูผู้สอนในการจัดทำแผนการจัดการศึกษาเฉพาะบุคคล ในโรงเรียนแกนนำจัดการเรียนร่วม จังหวัดอุดรธานี ในครั้งนี้ผู้วิจัยได้ศึกษาเอกสารและงานวิจัยที่เกี่ยวข้อง มีหัวข้อนำเสนอ ดังนี้

1. ความสามารถ

- 1.1 ความหมายและองค์ประกอบของความสามารถ
- 1.2 งานวิจัยที่เกี่ยวกับความสามารถ

2. การจัดการเรียนร่วม

- 2.1 ความหมายของการเรียนร่วม
- 2.2 รูปแบบการจัดการเรียนร่วม
- 2.3 ประโยชน์ของการจัดการเรียนร่วม

3. แผนการจัดการศึกษาเฉพาะบุคคล

- 3.1 ความหมายของแผนการจัดการศึกษาเฉพาะบุคคล
- 3.2 ความเป็นมาของแผนการจัดการศึกษาเฉพาะบุคคล
- 3.3 ปรัชญาแนวคิดของแผนการจัดการศึกษาเฉพาะบุคคล
- 3.4 ความสำคัญของแผนการจัดการศึกษาเฉพาะบุคคล
- 3.5 ประโยชน์ของการจัดทำแผนการจัดการศึกษาเฉพาะบุคคล
- 3.6 รูปแบบ เนื้อหาสาระการจัดทำแผนการจัดการศึกษาเฉพาะบุคคล
- 3.7 หลักการจัดทำแผนการจัดการศึกษาเฉพาะบุคคล
- 3.8 กระบวนการ ขั้นตอน จัดทำแผนการจัดการศึกษาเฉพาะบุคคล
- 3.9 แผนการสอนเฉพาะบุคคล
- 3.10 ขั้นตอนการจัดทำแผนการสอนเฉพาะบุคคล
- 3.11 ส่วนประกอบของแผนการสอนเฉพาะบุคคล

4. งานวิจัยที่เกี่ยวข้อง

- 4.1 งานวิจัยที่เกี่ยวข้องกับแผนการจัดการศึกษาเฉพาะบุคคล
- 4.2 งานวิจัยที่เกี่ยวข้องกับการจัดการเรียนร่วม

5. กรอบแนวคิดในการวิจัย

1. ความสามารถ

1.1 ความหมายและองค์ประกอบของความสามารถ

จิระจิตต์ บุญนาค (2546 : ออนไลน์) ได้ให้ความหมายของความสามารถไว้ว่า หมายถึง ความรู้ ทักษะ และพฤติกรรมการปฏิบัติงานของผู้ปฏิบัติงานที่มีผลงานดีเด่นแสดงออก มีองค์ประกอบ 5 ส่วน ได้แก่

- 1) ความรู้ (Knowledge) คือความรอบรู้ในเรื่องใดเรื่องหนึ่ง
- 2) ทักษะ (Skill) คือความเชี่ยวชาญในเรื่องต่าง ๆ
- 3) แนวคิดเกี่ยวกับตนเอง (Self Concepts) กล่าวคือการเห็นตนเองว่าเป็นคนเช่นใด
- 4) คุณลักษณะ (Traits) คือส่วนที่ประกอบกันเป็นบุคลิกภาพของบุคคล
- 5) แรงจูงใจ (Motives) คือสิ่งที่ส่งผลให้คนกระทำ หรือมีพฤติกรรมอย่างหนึ่งอย่างใด

สำนักวิจัยและบริการวิชาการ (2546) ได้ให้ความหมายของความสามารถ หมายถึง คุณลักษณะบางประการของบุคคลประกอบด้วย ความรู้ความเข้าใจ ทักษะ ทศนคติที่เกี่ยวข้อง ในการปฏิบัติงานให้เกิดประสิทธิภาพ และประสิทธิผล

दनัย เทียนพุ่ม (2549 : ออนไลน์) กล่าวว่าความสามารถ หมายถึง คุณลักษณะของบุคคลที่เหมาะสมที่สุดสำหรับบทบาทในตำแหน่งนั้น ได้แก่ ความสามารถในการจูงใจ (Motives) ลักษณะ (Trait) แนวคิดหรือความคิดของตนเอง (Self-Concepts) ทศนคติ (Attitude) หรือคุณค่า (Values) ความรู้ในเนื้อหา (Knowledge Contents) หรือความรู้ความคิด ทักษะเชิงพฤติกรรมที่สามารถวัดได้หรือเชื่อได้ว่าได้แสดงถึงความแตกต่างระหว่างผู้ที่เหมาะสมที่สุดกับผู้ที่เหมาะสมปานกลาง หรือระหว่างผู้ที่มีประสิทธิภาพกับไม่มีประสิทธิภาพ

ชูชัย สมิทธิไกร (2549 : ออนไลน์) ได้ให้ความหมายของความสามารถ หมายถึง ระดับความถนัด หรือทักษะสำหรับการปฏิบัติงานอย่างใดอย่างหนึ่ง ซึ่งผู้รับการอบรมมีอยู่ในตนเอง ตัวอย่างเช่น บุคคลนั้นมีสายตาที่คมชัดว่องไวสำหรับการเรียนรู้งานการตรวจจอร์เรตาร์หรืองานอื่นซึ่งต้องใช้สายตาหรือไม่ หรือบุคคลที่มีความสามารถทางเชาว์ปัญญามากพอที่จะเรียนรู้กฎอันสลับซับซ้อนสำหรับการเรียนโปรแกรมคอมพิวเตอร์หรือไม่ เป็นต้น ความสามารถของผู้รับการฝึกอบรมในที่นี้ยังรวมถึงวุฒิภาวะ และประสบการณ์ของบุคคลอีกด้วย เช่น มีความรู้พื้นฐานทางคณิตศาสตร์สำหรับการเรียนสถิติมาแล้ว เป็นต้น

เกริกเกียรติ ศรีเสริม (2550 : ออนไลน์) ได้ให้ความหมายของความสามารถว่า หมายถึง ความรู้ (Knowledge) ทักษะ (Skill) และความสามารถของมนุษย์ที่แสดงผ่านพฤติกรรมในความเป็นจริงแล้ว ความสามารถของมนุษย์โดยเฉพาะความสามารถซ่อนเร้นที่มีอยู่อย่างมหาศาล เพียงแต่ว่ายังไม่ได้ถูกนำออกมาใช้อย่างจริงจัง ซึ่งอาจจะเกิดจากหลายปัจจัย อาทิ ทศนคติ และสิ่งแวดล้อมที่อยู่รอบ ๆ

มหาวิทยาลัยนเรศวร คณะสหเวชศาสตร์ (2552 : ออนไลน์) ได้ให้ความหมายของความสามารถคือการมีสมรรถภาพในการปฏิบัติงาน ซึ่งบุคคลจะมีความสามารถในงานด้านใดได้จะต้องมีความรู้ในงาน มีทักษะ หรือประสบการณ์จากการปฏิบัติจริงในงาน จึงต้องเป็นผู้ที่มีใจไม่เรียนรู้ ฝึกฝนพัฒนาตนเองอย่างต่อเนื่อง ปรับปรุงงานอยู่ตลอดเวลา รู้จักพัฒนาความคิดของตนไม่ยึดติด ยอมรับฟังความคิดเห็นของผู้อื่น พร้อมรับการเปลี่ยนแปลงและปรับตัวได้

จากการศึกษาถึงความหมายของความสามารถตามที่กล่าวมาข้างต้น สามารถสรุปได้ว่าความสามารถ หมายถึง การมีความรู้และทักษะที่เหมาะสมกับบทบาทหน้าที่ในการปฏิบัติงานอย่างใดอย่างหนึ่ง โดยมีองค์ประกอบที่สามารถวิเคราะห์และสังเคราะห์ได้ดังนี้

จากการวิเคราะห์สังเคราะห์องค์ประกอบของความสามารถ ดังที่กล่าวมาข้างต้น ผู้วิจัยจึงให้ความหมายของความสามารถในงานวิจัยนี้ ประกอบด้วย

1. ความรู้ (Knowledge) ได้แก่

1.1 ความรู้เกี่ยวกับการเตรียมการ ได้แก่ ความรู้เกี่ยวกับการสำรวจนักเรียน ในชั้นเรียนปกติ เพื่อค้นหานักเรียนที่มีความต้องการพิเศษ การรวบรวมข้อมูลเกี่ยวกับนักเรียน การทำงานร่วมกันของครูที่เกี่ยวข้องในโรงเรียน เพื่อหาวิธีการวางแผนแก้ปัญหา และให้ความช่วยเหลือนักเรียน การแจ้งข้อมูลปัญหาของนักเรียน ที่ทางโรงเรียนค้นพบ ให้ผู้ปกครองทราบ

1.2 ความรู้เกี่ยวกับการดำเนินการ ได้แก่ ความรู้การทดสอบความสามารถพื้นฐานของผู้เรียนเพื่อค้นหา จุดเด่น จุดด้อย โดยคณะสหวิทยาการ และแจ้งผลการทดสอบให้กับผู้ที่เกี่ยวข้อง การแต่งตั้งคณะกรรมการจัดทำและปฏิบัติตามแผนแผนการจัดการศึกษาเฉพาะบุคคล และการลงความเห็นชอบแผนที่จัดทำ

1.3 ความรู้เกี่ยวกับการปฏิบัติการ ได้แก่ ความรู้ในการนำแผนการจัดการศึกษาเฉพาะบุคคลไปสู่การปฏิบัติให้บรรลุจุดมุ่งหมายระยะยาวที่กำหนดไว้โดย จัดทำแผนการสอนเฉพาะบุคคล และปฏิบัติกิจกรรมการเรียนการสอนหรือการบำบัดฟื้นฟูตามขั้นตอนที่ระบุในแผนการศึกษาเฉพาะบุคคล

1.4 ความรู้เกี่ยวกับการสรุปผล ได้แก่ ความรู้การประชุมเพื่อติดตามและประเมินผลหลังการใช้แผนการจัดการศึกษาเฉพาะบุคคล การรายงานผลการประเมินความก้าวหน้าของผู้เรียนรายบุคคล การปรับปรุง และพัฒนาแผนการจัดการศึกษาเฉพาะบุคคล การจัดทำสรุปรายงานประจำปีการศึกษาเมื่อสิ้นสุดปีการศึกษา เพื่อส่งต่อข้อมูลไประดับชั้นสูงขึ้นหรือสถานศึกษา

2. ทักษะ (Skill) ได้แก่

2.1 ทักษะการเตรียมการ คือ การปฏิบัติการสำรวจนักเรียนในชั้นเรียนปกติ เพื่อค้นหานักเรียนที่มีความต้องการพิเศษ การรวบรวมข้อมูลเกี่ยวกับนักเรียน การทำงานร่วมกันของครูที่เกี่ยวข้องในโรงเรียน เพื่อหาวิธีการวางแผนแก้ปัญหา และให้ความช่วยเหลือนักเรียน การแจ้งข้อมูลปัญหาของนักเรียน ที่ทางโรงเรียนค้นพบให้ผู้ปกครองทราบ

2.2 ทักษะการดำเนินการ คือ การปฏิบัติการทดสอบความสามารถพื้นฐานของผู้เรียนเพื่อค้นหา จุดเด่น จุดด้อยโดยคณะสหวิทยาการ และแจ้งผลการทดสอบให้ผู้ที่เกี่ยวข้อง การแต่งตั้งคณะกรรมการจัดทำ และปฏิบัติตามแผนแผนการจัดการศึกษาเฉพาะบุคคล และการลงความเห็นชอบแผนที่จัดทำ

2.3 ทักษะการปฏิบัติการ คือ การปฏิบัติการนำแผนการจัดการศึกษาเฉพาะบุคคลไปสู่การปฏิบัติให้บรรลุจุดมุ่งหมายระยะยาวที่กำหนดไว้โดยจัดทำแผนการสอนเฉพาะบุคคล และปฏิบัติกิจกรรมการเรียนการสอน หรือการบำบัดฟื้นฟูตามขั้นตอนที่ระบุไว้ในแผนการศึกษาเฉพาะบุคคล

2.4 ทักษะการสรุปผล คือ การปฏิบัติการประชุมเพื่อติดตามประเมินผล หลังการใช้แผนฯ การรายงานผลการประเมินความก้าวหน้าของผู้เรียนรายบุคคล การปรับปรุง และพัฒนาแผนการจัดการศึกษาเฉพาะบุคคล การจัดทำสรุปรายงานประจำปีการศึกษาเมื่อสิ้นสุด ปีการศึกษา เพื่อส่งต่อข้อมูลไประดับชั้นสูงขึ้นหรือสถานศึกษาอื่น

1.2 งานวิจัยที่เกี่ยวกับความสามารถ

พัชรา คงมนต์ (2543 : บทคัดย่อ) การศึกษาความสามารถในการใช้สื่อห้องปฏิบัติการ ทางภาษาของครูในโรงเรียนขยายโอกาสทางการศึกษา สังกัดสำนักงานการประถมศึกษาจังหวัด นครนายก ผลการศึกษาพบว่า ระดับความสามารถในการใช้สื่อในห้องปฏิบัติการทางภาษาของ ครูในด้านการใช้อุปกรณ์ ชนิดเครื่องควบคุมรายการและโทรทัศน์สืออยู่ในระดับใช้ได้ ส่วนการใช้ เครื่องเล่นเทปป้อนรายการ เครื่องวีดิทัศน์แบบเล่น และแบบบันทึกเทป คอมพิวเตอร์มัลติมีเดีย มีความสามารถในการใช้อยู่ในระดับน้อย การฝึกอบรมการใช้สื่อในห้องปฏิบัติการทางภาษาทำ ให้ครูมีความสามารถในการใช้อุปกรณ์แตกต่างกัน ผู้ที่ผ่านการฝึกอบรมกับผู้ที่ไม่ผ่านการฝึกอบรม มีความสามารถในการใช้อุปกรณ์แตกต่างกันในการใช้เครื่องเล่นเทปป้อนรายการ เครื่องวีดิทัศน์ แบบเล่นและแบบบันทึกเทป คอมพิวเตอร์มัลติมีเดีย ครูผู้ที่ผ่านการฝึกอบรมกับผู้ที่ไม่ผ่านการ ฝึกอบรม มีความสามารถในการใช้สื่อเพื่อจัดกิจกรรมการเรียนการสอนไม่แตกต่างกัน ครูผู้สอน ชั้นประถมศึกษา กับชั้นมัธยมศึกษา พบว่า มีความสามารถแตกต่างกันในการใช้คอมพิวเตอร์ มัลติมีเดีย ครูผู้สอนชั้นประถมศึกษา กับชั้นมัธยมศึกษา พบว่ามีความสามารถไม่แตกต่างกันใน การใช้สื่อเพื่อจัดกิจกรรมการเรียนการสอน

ชนิกานต์ วังวิเศษกุล (2549 : บทคัดย่อ) การศึกษาความสามารถในการเขียน สะกดคำของนักเรียนที่มีปัญหาทางการเรียนรู้ โดยใช้บทเรียนคอมพิวเตอร์ช่วยสอน กรณีศึกษา ชั้นประถมศึกษาปีที่ 3 โรงเรียนสาธิตแห่งมหาวิทยาลัยเกษตรศาสตร์ ผลการศึกษาพบว่า บทเรียน คอมพิวเตอร์ช่วยสอนการสะกดคำภาษาไทยที่ผู้วิจัยสร้างขึ้นมีคุณภาพอยู่ในระดับดี ความสามารถ ในการเขียนสะกดคำภาษาไทยของนักเรียนที่มีปัญหาทางการเรียนรู้หลังจากเรียนโดยใช้บทเรียน คอมพิวเตอร์ช่วยสอนสูงกว่าก่อนเรียน นักเรียนมีสมาธิในการเรียนและตั้งใจเรียนให้ความร่วมมือ ในการเรียนมากขึ้น ไม่มีอาการเหม่อลอย ไม่ลุกจากที่นั่งในขณะที่เรียน และนักเรียนมีความคิดเห็น ที่ดีต่อการเรียนวิชาภาษาไทยหลังจากเรียนด้วยบทเรียนคอมพิวเตอร์ช่วยสอน

สุมาลี จอดนอก (2550 : บทคัดย่อ) การศึกษาความสามารถในการอ่านของเด็ก ที่มีปัญหาทางการเรียนรู้ โดยใช้วิธีการสอนอ่านเป็นคำด้วยเทคนิคการใช้รูปภาพ ให้กับนักเรียน ช่วงชั้นที่ 1 โรงเรียนบ้านดงเค็ง สำนักงานเขตพื้นที่การศึกษาของแก่น เขต 3 ผลการศึกษาพบว่า

1) การสอนอ่านเป็นคำ ด้วยเทคนิคการใช้รูปภาพ มีค่าประสิทธิภาพเท่ากับ 88.1/90.41 ซึ่งเป็นไปตามเกณฑ์ที่กำหนด

2) เด็กที่มีปัญหาทางการเรียนรู้ ที่ได้รับการสอนอ่านเป็นคำมีความสามารถ อ่านคำอยู่ในระดับดี

3) เด็กที่มีปัญหาทางการเรียนรู้ที่ได้รับการสอนอ่านเป็นคำด้วยเทคนิคการใช้รูปภาพ มีความสามารถอ่านคำหลังการสอนอ่านเป็นคำ สูงกว่าก่อนการสอนอ่านเป็นคำอย่างมีนัยสำคัญทางสถิติที่ระดับ .05

พชรวลี กนิษฐเสน (2551 : บทคัดย่อ) การศึกษาความสามารถในการอ่านข่าวและโฆษณาภาษาอังกฤษของนักศึกษา มหาวิทยาลัยราชภัฏลำปาง ผลการวิจัยพบว่า ระดับความสามารถในการอ่านข่าวและโฆษณาภาษาอังกฤษของนักศึกษาในภาพรวมอยู่ในระดับปานกลาง โดยนักศึกษาคณะมนุษยศาสตร์ และสังคมศาสตร์มีความสามารถในการอ่านภาษาอังกฤษประเภทข่าว โฆษณา อยู่ในระดับดี ส่วนนักศึกษาคณะครุศาสตร์ คณะวิทยาศาสตร์และเทคโนโลยี และคณะวิทยาการจัดการมีความสามารถในการอ่านภาษาอังกฤษประเภทข่าว โฆษณา อยู่ในระดับต่ำกว่าปานกลาง ในด้านความคิดเห็นต่อการเรียนภาษาอังกฤษในมหาวิทยาลัยราชภัฏลำปาง ชั้นปีที่ 3 พบว่านักศึกษามีความคิดเห็นไม่แตกต่างกันในด้านหลักสูตร แต่นักศึกษาคณะวิทยาการจัดการ มีความคิดเห็นแตกต่างจากนักศึกษาทุกคณะที่สำรวจในด้านอาจารย์ผู้สอน ด้านสื่อการเรียนการสอนด้านการวัดและประเมินผล พบว่านักศึกษามีความคิดเห็นแตกต่างกันอย่างมีความสำคัญทางสถิติเป็นบงารายการด้านปัจจัยสนับสนุนการเรียนภาษาอังกฤษนอกห้องเรียน พบว่านักศึกษามีความคิดเห็นแตกต่างกันเกือบทุกรายการ และด้านประโยชน์ที่ได้รับ พบว่านักศึกษามีความคิดเห็นไม่แตกต่างกัน

จากการศึกษาเกี่ยวกับงานวิจัยที่เกี่ยวข้องกับความสามารถสรุปได้ว่า ความสามารถประกอบด้วยความรู้ และทักษะ ซึ่งทางด้านความรู้เกิดจากกระบวนการของความคิด การเรียนรู้ การรับฟัง และการมองเห็น ด้านทักษะคือการปฏิบัติกิจกรรม ความชำนาญในการใช้อุปกรณ์การเคลื่อนไหวร่างกายได้อย่างเป็นระบบในการปฏิบัติงานที่เกิดจากประสบการณ์ เป็นต้น

2. การจัดการเรียนร่วม

2.1 ความหมายของการเรียนร่วม

นักการศึกษาหลายท่านได้กล่าวถึงความหมายของการเรียนร่วมไว้ ดังนี้

สำนักงานนิเทศ และพัฒนามาตรฐานการศึกษา (2544) เสนอแนะการเรียนร่วม หมายถึง การรวมเอานักเรียนที่มีความต้องการพิเศษเข้าไปในระบบการศึกษาปกติมีการร่วมกิจกรรมและใช้เวลาช่วงใดช่วงหนึ่งในแต่ละวันระหว่างนักเรียนที่มีความต้องการพิเศษกับนักเรียนปกติ การเรียนร่วมตรงกับศัพท์ภาษาอังกฤษ 3 คำ คือ Mainstreaming Integrations และ Inclusions

Mainstreaming หมายถึง การจัดให้นักเรียนที่มีความต้องการพิเศษเข้าเรียนร่วมในชั้นปกติเต็มเวลาโดยไม่มีบริการเพิ่มเติมพิเศษ

Integrations หมายถึง การให้นักเรียนที่มีความต้องการพิเศษได้เข้าเรียนร่วมในชั้นปกติบางวิชาและรวมถึงการจัดชั้นพิเศษในโรงเรียนปกติ

Inclusions หมายถึง การจัดการศึกษาให้นักเรียนที่มีความต้องการพิเศษได้เข้าเรียนร่วมชั้น กับนักเรียนปกติ โดยวิธีการรับเข้าเรียนร่วมกันตั้งแต่เข้าเริ่มรับการศึกษา โดยมีพื้นฐานความเชื่อว่า นักเรียนในท้องถิ่นทุกคนไม่ว่าจะเป็นนักเรียนปกติ หรือนักเรียนที่มีความต้องการพิเศษ เมื่อถึงอายุเข้าเรียนก็ควรได้เข้าเรียนในโรงเรียนที่อยู่ในท้องถิ่น

สำนักพัฒนาการฝึกหัดครู สำนักงานสภาสถาบันราชภัฏ (2545) เสนอแนะ การเรียนร่วม หมายถึงการจัดให้นักเรียนที่มีความต้องการพิเศษและนักเรียนพิการเข้าไปในระบบการศึกษาทั่วไป มีการร่วมกิจกรรมและใช้ช่วงเวลาว่างช่วงใดช่วงหนึ่งในแต่ละวันระหว่างนักเรียนที่มีความต้องการพิเศษและนักเรียนพิการกับนักเรียนทั่วไป

คอฟมาน เอการ์ต และคูคิส (Kauffmam, Agard and Kukic, 1975 : 1-12 อ้างถึงใน ประภฤติ พูลพัฒน์, 2546) กล่าวว่า การเรียนร่วม หมายถึงการจัดการศึกษาให้แก่เด็กเรียนพิเศษ และนักเรียนปกติเรียนร่วมกันตามแผนการศึกษาขั้นพื้นฐาน โดยพิจารณาตามแผนการจัดการศึกษารายบุคคล และกระบวนการอย่างต่อเนื่อง มีการกำหนดหน้าที่รับผิดชอบของบุคลากรที่เกี่ยวข้องกับการเรียนการสอน และสนับสนุนการศึกษาพิเศษ และการศึกษาทั่วไป

จอห์นสัน และจอห์นสัน (Johnson and Jhonson, 1980 : 90-98 อ้างถึงใน ประภฤติ พูลพัฒน์, 2546) ได้ให้ความหมายของการเรียนร่วมว่า หมายถึง การจัดการศึกษาที่ให้นักเรียนพิเศษทุกคนมีโอกาสได้รับการศึกษาโดยเท่าเทียมกับนักเรียนทั่วไป และเหมาะสมตามความต้องการพิเศษของแต่ละบุคคล โดยมีขีดจำกัดน้อยที่สุดตามแผนการศึกษารายบุคคล และผู้ปกครองเป็นผู้มีบทบาทในการจัดการศึกษา หรือเรียกรองสิทธิ์ต่าง ๆ เพื่อให้เด็กเรียนพิเศษทุกคนมีปฏิสัมพันธ์อันดีต่อเด็กเรียนปกติ

ผดุง อารยะวิญญู (2546) กล่าวว่า การเรียนร่วม หมายถึง การจัดการศึกษาให้กับนักเรียนที่มีความต้องการพิเศษ เช่น นักเรียนที่มีความบกพร่องทางสายตา นักเรียนที่มีความบกพร่องทางการได้ยิน นักเรียนที่มีความบกพร่องทางร่างกาย นักเรียนที่มีความบกพร่องทางสติปัญญา เป็นต้น ได้มีโอกาสเรียนร่วมกับนักเรียนปกติ โดยเน้นความสามารถและยึดความต้องการของนักเรียนเป็นสำคัญเพื่อเตรียมนักเรียนเหล่านี้ให้สามารถดำรงชีวิตในสังคมได้

จากความหมายของการเรียนร่วมที่กล่าวมา สรุปว่า การเรียนร่วม คือรูปแบบของการจัดการศึกษารูปแบบหนึ่ง ที่นำนักเรียนที่มีความต้องการพิเศษเข้ามาเรียนร่วม กับนักเรียนปกติในโรงเรียนปกติ โดยนักเรียนที่มีความต้องการพิเศษได้รับการส่งเสริมการจัดการเรียนการสอนตามแผนการจัดการศึกษาเฉพาะบุคคล ตามศักยภาพโดยเน้นความสามารถของนักเรียน และการช่วยเหลือจากบุคลากรที่เกี่ยวข้องอย่างเหมาะสม และมีประสิทธิภาพ เพื่อให้สามารถดำรงชีวิตอยู่ในสังคมได้อย่างมีความสุข

2.2 รูปแบบการจัดการเรียนร่วม

รูปแบบการเรียนร่วมระหว่างนักเรียนพิเศษกับนักเรียนปกตินั้น ขึ้นอยู่กับสภาพของความพิการ และความพร้อมของนักเรียน นักการศึกษาและผู้ที่เกี่ยวข้องกับการศึกษาพิเศษ ได้นำเสนอรูปแบบการเรียนร่วมมีดังต่อไปนี้

ผดุง อารยะวิญญู (2542 ข) ได้สรุปรูปแบบการเรียนร่วมมีลักษณะดังนี้

1) เรียนร่วมในชั้นปกติเป็นการจัดนักเรียนที่มีความต้องการพิเศษเข้าเรียนกับนักเรียนปกติและเรียนเหมือนกับนักเรียนปกติทุกประการ นักเรียนที่จะเข้าเรียนในลักษณะนี้ได้ควรเป็นนักเรียนที่มีความบกพร่องน้อย และมีความพร้อมในการเรียนตลอดจนวุฒิภาวะทางอารมณ์และสังคม

2) เรียนร่วมในชั้นปกติ และมีครูพิเศษให้คำแนะนำปรึกษาการเรียนร่วมวิธีนี้ คล้ายคลึงกับวิธีการแรกกล่าวคือนักเรียนที่มีความต้องการพิเศษเรียนร่วม กับนักเรียนปกติเต็มเวลา แต่มีครูการศึกษาพิเศษคอยช่วยเหลือครูประจำชั้น และครูประจำวิชา ครูการศึกษาพิเศษอาจเรียกว่า ครูที่ปรึกษา ครูประเภทนี้ไม่ทำการสอนโดยตรง แต่ให้คำแนะนำแก่ครูที่สอนนักเรียน เช่น แนะนำชี้แจงให้ครูที่สอนชั้นเรียนร่วม เข้าใจความต้องการและความสามารถของนักเรียนที่มีความต้องการพิเศษ ช่วยกำหนดวัตถุประสงค์ในการเรียนรู้ ให้คำแนะนำเกี่ยวกับวิธีสอนตลอดจนการปฏิบัติต่อนักเรียนจัดสภาพแวดล้อมให้เอื้ออำนวยต่อการเรียนรู้ของนักเรียนและช่วยประเมินผลพัฒนาการในการเรียนรู้ของนักเรียนที่มีความต้องการพิเศษ เป็นต้น

3) เรียนร่วมในชั้นปกติ และรับบริการจากครูเวียนสอน เป็นการจัดนักเรียนที่มีความต้องการพิเศษเรียนร่วมกับนักเรียนปกติ และรับบริการด้านการสอนเพิ่มเติมจากครูทางการศึกษาพิเศษซึ่งจะเดินทางไปตามโรงเรียนต่าง ๆ เพื่อให้ความช่วยเหลือแก่นักเรียน เนื่องจากมีจำนวนนักเรียนในแต่ละโรงเรียนไม่มากนัก (อาจประมาณ 2 – 3 คนต่อโรงเรียน) ครูจึงเดินทางจากโรงเรียนหนึ่งไปยังอีกโรงเรียนหนึ่ง เมื่อครบสัปดาห์ก็วนกลับมาสอนนักเรียนกลุ่มเดิมในโรงเรียนเดิมอีก จึงเรียกครูประเภทนี้ว่า ครูเดินสอนหรือครูเวียนสอน

4) เรียนร่วมในชั้นปกติ และรับบริการจากครูเสริมวิชาการเป็นการจัดให้นักเรียนที่มีความต้องการพิเศษเข้ามาเรียนกับครูเสริมวิชาการวันละ 1-2 ชั่วโมงหรือมากกว่านี้ขึ้นอยู่กับความต้องการพิเศษของนักเรียน ซึ่งนักเรียนทุกคนที่เข้ามาเรียนในห้องนี้ จะต้องมิตารางเรียนที่กำหนดไว้แน่นอนครูเสริมวิชาการอาจมีคนเดียวหรือหลายคนก็ได้ขึ้นอยู่กับจำนวนนักเรียนและประเภทของนักเรียนที่มีความต้องการพิเศษ การจัดการสอนนักเรียนอาจกระทำเป็นรายบุคคลหรือสอนเป็นกลุ่มเล็ก ๆ ก็ได้ และสอนในเนื้อหาที่นักเรียนไม่ได้รับการสอนในชั้นปกติหรือเนื้อหาที่นักเรียนมีปัญหา นอกจากสอนนักเรียนที่มีความต้องการพิเศษแล้ว ครูเสริมวิชาการยังมี หน้าที่ในการให้คำแนะนำปรึกษาแก่ครูปกติในการปฏิบัติต่อนักเรียนประเภทนี้ด้วย

5) ชั้นเรียนพิเศษในโรงเรียนปกติ และเรียนร่วมบางเวลาเป็นการจัดนักเรียนที่มีความต้องการพิเศษไว้ในชั้นเดียวกัน เป็นกลุ่มเล็กๆ มีครูประจำชั้นสอนแทบทุกวิชา ยกเว้นบางวิชาที่นักเรียนต้องไปเรียนร่วมกับนักเรียนปกติ เช่น วิชาพลศึกษา วิชาศิลปะ หรือกิจกรรมนอกหลักสูตรอื่น ๆ

6) ชั้นพิเศษในโรงเรียนปกติ เป็นการจัดนักเรียนที่มีความต้องการพิเศษที่มีความบกพร่องประเภทเดียวกันไว้เป็นกลุ่ม และเป็นกลุ่มขนาดเล็ก นักเรียนเหล่านี้เรียนในชั้นพิเศษตลอดเวลา ครูประจำชั้นสอนทุกวิชา การเรียนร่วมในลักษณะนี้เหมาะสำหรับนักเรียนที่มีความบกพร่องค่อนข้างมาก

ศรียา นิยมธรรม (2546) ได้กล่าวถึงรูปแบบการเรียนร่วมมีลักษณะดังนี้

- 1) เรียนในชั้นพิเศษและได้รับการปฏิบัติเหมือนนักเรียนปกติทุกประการ
- 2) เรียนร่วมชั้นในชั้นพิเศษแต่ได้รับการอันจำเป็นจากครูการศึกษาพิเศษ
- 3) เรียนร่วมชั้นปกติในบางเวลา และเรียนในชั้นพิเศษบางเวลา
- 4) เรียนในชั้นปกติทุกวิชา แต่มีครูการศึกษาพิเศษคอยให้ความช่วยเหลือแก่นักเรียนเป็นรายบุคคล หรือเป็นกลุ่มย่อยๆ ขณะครูประจำวิชาอธิบาย
- 5) ให้นักเรียนปกติไปเรียนร่วมกับนักเรียนที่มีความต้องการพิเศษในชั้นพิเศษ
- 6) จัดนักเรียนปกติ และนักเรียนที่มีความต้องการพิเศษไว้ในชั้นเดียวกันกับนักเรียนทั้งชั้นเรียนร่วมกันในบางวิชา แต่ในบางวิชานักเรียนปกติแยกไปเรียนกับนักเรียนปกติในห้องอื่น และนักเรียนที่มีความต้องการพิเศษก็แยกไปเรียนร่วมกับนักเรียนพิเศษในห้องอื่น
- 7) เรียนในชั้นพิเศษในโรงเรียนปกติและร่วมกิจกรรมนอกหลักสูตรกับนักเรียนปกติ
- 8) เรียนในชั้นพิเศษในโรงเรียนปกติ และร่วมกิจกรรมของโรงเรียนเท่าที่จำเป็น

ศรียา นิยมธรรม (2546) สรุปรูปแบบการเรียนร่วมมีลักษณะดังนี้

- 1) เรียนในชั้นพิเศษและได้รับการปฏิบัติเหมือนนักเรียนปกติทุกประการ
- 2) เรียนร่วมชั้นในชั้นพิเศษแต่ได้รับการอันจำเป็นจากครูการศึกษาพิเศษ
- 3) เรียนร่วมชั้นปกติในบางเวลา และเรียนในชั้นพิเศษบางเวลา
- 4) เรียนในชั้นปกติทุกวิชา แต่มีครูการศึกษาพิเศษคอยให้ความช่วยเหลือแก่นักเรียนเป็นรายบุคคล หรือเป็นกลุ่มย่อยๆ ขณะครูประจำวิชาอธิบาย
- 5) ให้นักเรียนปกติไปเรียนร่วมกับนักเรียนที่มีความต้องการพิเศษในชั้นพิเศษ
- 6) จัดนักเรียนปกติ และนักเรียนที่มีความต้องการพิเศษไว้ในชั้นเดียวกันกับนักเรียนทั้งชั้นเรียนร่วมกันในบางวิชา แต่ในบางวิชานักเรียนปกติแยกไปเรียนกับนักเรียนปกติในห้องอื่น และนักเรียนที่มีความต้องการพิเศษก็แยกไปเรียนร่วมกับนักเรียนพิเศษในห้องอื่น
- 7) เรียนในชั้นพิเศษในโรงเรียนปกติ และร่วมกิจกรรมนอกหลักสูตรกับนักเรียนปกติ
- 8) เรียนในชั้นพิเศษในโรงเรียนปกติ และร่วมกิจกรรมของโรงเรียนเท่าที่จำเป็น

นพมาศ สุทธิวิรัช (2551) ได้กล่าวถึงรูปแบบการจัดการเรียนร่วมมีหลายรูปแบบ คือ รูปแบบการเรียนร่วมในชั้นเรียนปกติเต็มเวลา รูปแบบเรียนเรียนร่วมในชั้นปกติมีบริการให้คำแนะนำปรึกษา รูปแบบเรียนร่วมในชั้นเรียนปกติรับบริการจากครูเสริมวิชาการ รูปแบบชั้นเรียนพิเศษเรียนร่วมบางเวลา ซึ่งในแต่ละรูปแบบ มีความยืดหยุ่นตามความต้องการและความจำเป็นพิเศษ ของนักเรียนที่มีความต้องการพิเศษประเภทต่าง ๆ เพื่อให้นักเรียนที่มีความต้องการพิเศษ ได้พัฒนาตามศักยภาพตนเอง และเพื่อเป็นการเตรียมนักเรียนที่มีความต้องการพิเศษเหล่านี้ให้สามารถดำรงชีวิตในสังคมได้อย่างเป็นสุข และเป็นที่ยอมรับของคนปกติ

จากการศึกษารูปแบบของการเรียนร่วมดังกล่าว สรุปได้ว่า รูปแบบการจัดการเรียนร่วมมีหลายลักษณะ การเลือกรูปแบบใดนั้นขึ้นอยู่กับความเหมาะสมตามศักยภาพและความสามารถของผู้เรียนเป็นสำคัญ ทั้งนี้ผู้ที่เกี่ยวข้องทุกฝ่ายควรร่วมกันพิจารณาอย่างรอบคอบ

2.3 ประโยชน์ในการจัดการเรียนร่วม

การจัดการเรียนร่วมในโรงเรียนปกติ นับว่าเป็นการจัดการศึกษาที่มีประโยชน์ต่อนักเรียนพิเศษ และผู้ที่มีส่วนเกี่ยวข้องหลายประการ นักการศึกษาและผู้ที่เกี่ยวข้องกับการศึกษาพิเศษได้ให้แนวคิดเกี่ยวกับประโยชน์ของการจัดการเรียนร่วม มีดังต่อไปนี้

สำนักงานนิเทศ และพัฒนามาตรฐานการศึกษา (2541) สรุปถึงประโยชน์ของการจัดการเรียนร่วมดังนี้

1) ด้านการเรียน นักเรียนได้มีโอกาสเรียนตามระดับชั้นในโรงเรียนปกติ และไม่ต้องเดินทางไปเรียนในโรงเรียนการศึกษาพิเศษที่อยู่ห่างไกลมากจนเป็นภาระของผู้ปกครอง

2) ด้านครอบครัว นักเรียนมีชีวิตอยู่ในครอบครัวกับบิดามารดา และญาติพี่น้อง นักเรียนมีโอกาสประพฤติปฏิบัติหน้าที่ในฐานะสมาชิกของครอบครัว โดยไม่รู้สึกรังเกียจถูกแยกออกไปด้วยความพิการ และเป็นการช่วยให้ครอบครัวเกิดจิตสำนึก และตระหนักถึงการรับผิดชอบต่อนักเรียนพิเศษโดยไม่พยายามผลักภาระให้กับผู้อื่น

3) ด้านเจตคติ การที่นักเรียนปกติมีปฏิสัมพันธ์กับนักเรียนพิเศษจะช่วยให้ นักเรียนปกติ และผู้ปกครองของนักเรียนปกติมองโลกได้กว้างขึ้น และเข้าใจถึงความแตกต่างระหว่างบุคคลได้ดีขึ้น ทั้งยังช่วยลดความรู้สึกด้านลบที่มีต่อนักเรียนพิเศษ นักเรียนจะเรียนรู้ที่จะเข้าใจความต้องการของเพื่อน รู้วิธีที่จะช่วยเหลือซึ่งกัน และการอยู่ร่วมกัน

4) ด้านสังคม และชุมชน นักเรียนจะสามารถปรับตัว และควบคุมอารมณ์ให้เข้ากับสังคมปกติได้ การอยู่ร่วมกันจะช่วยให้สังคมได้เรียนรู้ถึงวิธีปฏิบัติที่เหมาะสมต่อนักเรียนพิเศษ และผู้ปกครองของนักเรียนพิเศษด้วย

5) ประหยัดงบประมาณของรัฐบาล เมื่อนักเรียนพิเศษสามารถเข้าเรียนในโรงเรียนปกติได้ รัฐก็ไม่จำเป็นต้องลงทุนสร้างโรงเรียนพิเศษ หรือศูนย์เฉพาะสำหรับนักเรียนที่มีความต้องการพิเศษ เพียงแต่เพิ่มบุคลากรเฉพาะทางที่จำเป็นขึ้นในโรงเรียนปกติเท่านั้น

นงลักษณ์ วิรัชชัย (2544) ได้กล่าวถึงประโยชน์เกี่ยวกับการจัดการศึกษาสำหรับนักเรียนพิการรูปแบบการเรียนร่วม สรุปได้ดังนี้

1) นักเรียนพิการไม่ถูกแยกจากกลุ่มปกติ และฝึกทำกิจกรรมร่วมกับนักเรียนปกติ ซึ่งเป็นสภาพที่แท้จริงในสังคม

2) ในโครงการเรียนร่วมนักเรียนพิการไม่ถูกย่ำหรือตราว่าเป็นนักเรียนพิการ เพราะจะถูกส่งไปเรียนพิเศษตามความต้องการพิเศษ เช่นเดียวกับนักเรียนพิการไปเรียนเสริมทักษะในห้องเรียนพิเศษในบางครั้ง

3) นักเรียนพิการประสบความสำเร็จในการเรียนร่วม มากกว่าการเรียนในโรงเรียนการศึกษาเฉพาะความพิการ โดยเฉพาะถ้าได้รับการสอนตามวิธีการศึกษาเฉพาะบุคคล

4) นักเรียนปกติจะได้รับประโยชน์จากการเรียนร่วมกับนักเรียนพิการ เพราะได้รับการพัฒนาให้เข้าใจยอมรับสภาพความแตกต่างเนื่องจากความพิการ สามารถฝึกให้ช่วยเหลือคนพิการซึ่งจะนำไปสู่ความเข้าใจในการทำงานเป็นทีม

5) การจัดการศึกษาแบบเรียนร่วมนั้น นักเรียนจะใช้เวลาส่วนใหญ่เรียนในชั้นเรียนปกติ ทำให้ครูการศึกษาพิเศษมีเวลาสอนนักเรียนพิการได้มากขึ้น โดยจะสอนนักเรียนพิการเพียงบางชั่วโมง ส่วนครูที่สอนนักเรียนปกติก็มีโอกาสทำงานร่วมกับครูการศึกษาพิเศษ ย่อมได้รับคำแนะนำ และเรียนรู้เทคนิคการสอนนักเรียนพิเศษ ซึ่งสามารถนำมาใช้สอนได้ทั้งนักเรียนพิการ และนักเรียนปกติจึงเป็นประโยชน์ทางด้านจิตใจต่อผู้ปกครองที่นักเรียนพิการมีโอกาสได้มาเรียนและทำกิจกรรมร่วมกับนักเรียนปกติ ซึ่งเป็นส่วนหนึ่งของความหวังของผู้ปกครองที่ต้องการเห็นนักเรียนพิการมีพัฒนาการ และพร้อมที่จะอยู่ร่วมกับนักเรียนปกติในสังคม

ชิลเดิล (Schindele, 1981 อ้างถึงใน จินตนา อัมพรภาค, 2546) ได้กล่าวถึงประโยชน์ของการจัดการเรียนร่วมตามแนวความคิด ไว้ 3 ประการ ดังนี้

ประการที่ 1 ประโยชน์ทางด้านการเรียนรู้

ประการที่ 2 ประโยชน์ในด้านปฏิสัมพันธ์ทางสังคม

ประการที่ 3 ประโยชน์ในด้านประสบการณ์จริงที่พบในชีวิตประจำวัน

จากการศึกษาข้อมูลประโยชน์ของการจัดเรียนร่วมดังกล่าว สรุปว่าการจัดการศึกษาแบบเรียนร่วมเป็นการจัดการศึกษาที่มีประโยชน์ต่อนักเรียนที่มีความต้องการพิเศษ นักเรียนปกติ และบุคคลที่เกี่ยวข้องหลายประการ เพราะการจัดการเรียนร่วมเป็นปัจจัยสำคัญที่ช่วยส่งเสริมกระบวนการการอยู่ร่วมกันของมนุษย์ให้สามารถดำรงชีวิตร่วมกันในสังคมได้อย่างมีความสุข

3. แผนการจัดการศึกษาเฉพาะบุคคล

3.1 ความหมายของแผนการจัดการศึกษาเฉพาะบุคคล

แผนการจัดการศึกษาเฉพาะบุคคลใช้ชื่อภาษาอังกฤษ 3 แบบ ได้แก่ Individualized Education Plan, Individualized Education Program และ Individualized Educational Program

และใช้ชื่อย่อเป็นภาษาอังกฤษว่า IEP นักการศึกษาพิเศษของประเทศไทยได้ใช้ชื่อในภาษาไทย 4 แบบ ได้แก่ แผนการจัดการศึกษาเฉพาะบุคคล แผนการศึกษาเฉพาะบุคคล แผนการศึกษารายบุคคล และโปรแกรมการศึกษาเฉพาะบุคคล และได้ให้ความหมายของแผนการจัดการศึกษาดังกล่าว ดังต่อไปนี้

สมิท (Smith, 1998) ได้ให้ความหมายของแผนการจัดการศึกษาเฉพาะบุคคลว่าเป็น เครื่องมือออกแบบการจัดการศึกษา ที่โรงเรียนจัดทำให้กับเด็กที่ต้องการการศึกษาพิเศษ และการบริการพิเศษที่เกี่ยวข้อง ซึ่งมีความเหมาะสมสอดคล้อง กับตัวเด็ก เกิดขึ้นครั้งแรกใน ปีค.ศ.1975 ตามข้อบังคับของกฎหมายชื่อว่า PL 94-142 แผนการจัดการศึกษาเฉพาะบุคคลนั้น เป็นสิ่งสำคัญ สำหรับนักเรียนที่มีความบกพร่อง ซึ่งมีส่วนประกอบดังนี้ ระดับความสามารถทางการศึกษาของเด็ก จุดมุ่งหมายประจำปี และจุดมุ่งหมายระยะสั้น ความต้องการบริการทางการศึกษาพิเศษ วิธีการในการเข้าเรียนร่วมในโรงเรียนทั่วไป วันที่เริ่มและสิ้นสุดการรับบริการตามแผนการจัดการศึกษา วิธีการ, เกณฑ์การวัดผลประเมินผลของการดำเนินการ และการประเมินผลความก้าวหน้าประจำปี จากการจัดทำแผนการจัดการศึกษาเฉพาะบุคคล

ผดุง อาริยะวิญญู (2542 ก) ได้ให้ความหมายว่า แผนการจัดการศึกษาเฉพาะบุคคล หมายถึงแผนการศึกษาสำหรับนักเรียนที่มีความต้องการพิเศษที่ทางโรงเรียนจัดทำขึ้นโดยได้รับความร่วมมือ และความยินยอมจากผู้ปกครองของนักเรียนที่มีความต้องการพิเศษ แผนนี้บรรจุเนื้อหาสาระของหลักสูตร ซึ่งนักเรียนจะต้องเรียนโดยปกติแล้วแผนการศึกษาเฉพาะบุคคลจะจัดทำขึ้นสำหรับแต่ละคนเป็นแผนในระยะ 1 ปีและมีการทบทวนแผนทุกภาคเรียน

เบญจจา ชลธาร์นนท์ (2545 ก) กล่าวว่าแผนการจัดการศึกษาเฉพาะบุคคล หมายถึงแผนซึ่งกำหนดแนวทางการจัดการศึกษา ที่สอดคล้องกับความต้องการจำเป็นพิเศษของบุคคล พิการ ตลอดจนกำหนดสิ่งอำนวยความสะดวก สื่อ บริการ และความช่วยเหลืออื่นใดทางการศึกษา ให้เป็นเฉพาะบุคคล

สุขพัชรา ชัมเจริญ (2545) กล่าวว่าแผนการศึกษาเฉพาะบุคคล คือ แผนการจัดการศึกษาที่จัดขึ้นอย่างเป็นลายลักษณ์อักษร โดยได้รับความร่วมมือจากผู้ปกครอง บุคลากรทางการศึกษา และบุคลากรทางการแพทย์ จัดทำเนื้อหาของหลักสูตร และความช่วยเหลือพิเศษให้เหมาะสมกับความต้องการของเด็กเฉพาะแต่ละคน เป็นแผนการศึกษาตลอดปี สามารถเปลี่ยนแปลงได้ขึ้นอยู่กับความเห็นของผู้เกี่ยวข้อง เป็นแผนการศึกษาที่แสดงถึงความต้องการจำเป็นของเด็กที่ต้องการเรียนและรับบริการพิเศษมากหรือน้อย

ศรียา นิยมธรรม (2546) กล่าวว่าแผนการจัดการศึกษาเฉพาะบุคคล ใช้ชื่อย่อเป็นภาษาอังกฤษ ว่า IEP หมายถึง แผนการจัดการศึกษาสำหรับนักเรียนที่มีความต้องการพิเศษ เพื่อเป็นแนวทางในการจัดการศึกษาให้มีความสอดคล้องกับความต้องการของนักเรียน และให้นักเรียนได้เรียนรู้ในสภาพแวดล้อมที่เหมาะสมกับความสามารถ โดยระยะเวลาที่แน่ชัดว่าจะใช้

โปรแกรมนี้เป็นเวลานานเท่าใด และจะวัดผลสัมฤทธิ์ของนักเรียนได้อย่างไร และได้รับการ
ด้านอื่น ๆ ที่จำเป็นในลักษณะใดบ้าง

จากข้อความข้างต้น สามารถสรุปได้ว่า แผนการจัดการศึกษาเฉพาะบุคคลเป็นแผน
ที่กำหนดแนวทางในการจัดการศึกษาที่สอดคล้องกับความต้องการจำเป็นพิเศษของนักเรียนที่มี
ความต้องการพิเศษ ทั้งนี้เพื่อช่วยเหลือ และส่งเสริมผู้เรียนให้สามารถพัฒนาตนเองได้อย่างเต็ม
ศักยภาพ

3.2 ความเป็นมาของแผนการจัดการศึกษาเฉพาะบุคคล

ผดุง อารยะวิญญู (2542 ก) กล่าวว่า แผนการศึกษาเฉพาะบุคคลเป็นผลของ
ความพยายามในการจัดการศึกษาพิเศษในสหรัฐอเมริกา กล่าวคือประเทศสหรัฐอเมริกาได้ออก
กฎหมายฉบับหนึ่ง มีชื่อว่า 94-142 เป็นกฎหมายเกี่ยวกับการจัดการศึกษาพิเศษ ซึ่งมีผลบังคับ
ใช้ในปี ค.ศ.1976-77 หลักสำคัญของกฎหมายคือ รัฐจะต้องจัดการศึกษาพิเศษให้แก่เด็กที่มีความ
ความต้องการพิเศษทุกคน เป็นการศึกษาภาคบังคับที่นักเรียนที่มีความต้องการพิเศษทุกคน
จะต้องเรียน และเรียนโดยที่ผู้ปกครองไม่ต้องเสียค่าใช้จ่าย เนื่องจากรัฐเป็นผู้ออกค่าใช้จ่ายเอง
ทั้งหมด กฎหมายฉบับนี้ยังกำหนดอีกว่า ในการเรียนการสอน นักเรียนที่มีความต้องการพิเศษ
นั้น ทุกคนจะต้องมีแผนการศึกษาเฉพาะบุคคล โรงเรียนจะต้องร่วมกับผู้ปกครอง และผู้ที่เกี่ยวข้อง
จัดทำแผนการศึกษาสำหรับนักเรียนแต่ละคน เหตุผลสำคัญที่ต้องมีแผนการศึกษาสำหรับนักเรียน
แต่ละคน คือนักเรียนที่มีความต้องการพิเศษมีทักษะและความสามารถแตกต่างกันมาก การที่จะ
สอนนักเรียนให้เรียนรู้ไปพร้อมกันในเวลาเดียวกันที่หลาย ๆ คน คงไม่สอดคล้องกับความต้องการ
และความสามารถของนักเรียน ดังนั้นจึงจำเป็นต้องมีแผนการจัดการศึกษาสำหรับนักเรียน
แต่ละคน พัฒนาการทางการเรียนการสอนควรเปรียบเทียบกับตัวนักเรียนเอง ไม่ใช่เปรียบเทียบกับ
นักเรียนอื่น กฎหมายดังกล่าวยังระบุอีกด้วยว่า การจัดประสบการณ์ทางการศึกษาให้แก่เด็ก
จะต้องสอดคล้องกับความต้องการและความสามารถของเขา ซึ่งอาจจัดโดยการให้นักเรียนเรียน
ในชั้นเดียวกับนักเรียนปกติ หรือจัดเป็นชั้นพิเศษในโรงเรียนปกติก็ได้ เมื่อนักเรียนมีการพัฒนา
ที่ดีขึ้นพอที่จะเรียนร่วมกับนักเรียนปกติได้ ควรให้นักเรียนเรียนในชั้นปกติโดยเร็ว

เบญญา ชลธารันนธ์ (2545 ก) กล่าวว่าแผนการจัดการศึกษาเฉพาะบุคคลเกิดจาก
การออกกฎหมายโดยรัฐบาลกลางของประเทศสหรัฐอเมริกาชื่อ Education for All Handicapped
Children Act of 1975 หรือเรียกสั้น ๆ ว่า Public Law 94-142 (PL 94-142) ซึ่งมีผลบังคับ
ใช้ในปี ค.ศ.1977 โดยกำหนดให้ผู้เรียนพิการทุกคนที่มีอายุระหว่าง 3-21 ปี ได้รับการศึกษา
และมีการกำหนดให้รัฐบาลจัดสรรงบประมาณเพื่อการศึกษาพิเศษเพิ่มมากขึ้นจากในอดีตเป็น
อย่างมาก ต่อมาในเดือนตุลาคม ค.ศ.1990 PL 91-142 ได้ปรับเปลี่ยนเป็น Individuals with
Disabilities Education Act:IDEA (PI 101-476) และนอกจากนี้ กฎหมายฉบับนี้ยังได้กำหนด
ให้มีการจัดทำแผนการจัดการศึกษาเฉพาะบุคคลให้กับผู้เรียนพิเศษ โดยมีการกำหนดจุดประสงค์
การวางแผนการสอนและการติดตามความก้าวหน้า

3.3 ปรัชญา แนวคิดของแผนการจัดการศึกษาเฉพาะบุคคล

ศรียา นิยมธรรม (2546) ได้กล่าวถึงปรัชญา และแนวคิดของแผนการจัดการศึกษาเฉพาะบุคคล มีดังนี้

1) ทุกคนมีโอกาสเท่าเทียมกันในการที่จะได้รับบริการทางการศึกษาไม่ว่าจะเป็นคนพิการหรือคนปกติ เมื่อรัฐจัดการศึกษาให้แก่ักเรียนปกติแล้วก็ควรจัดการศึกษาให้แก่ักเรียนพิเศษด้วย หากนักเรียนพิเศษไม่สามารถเรียนในโปรแกรมการศึกษาที่รัฐจัดให้นักเรียนปกติได้ ก็เป็นหน้าที่ของรัฐที่จะจัดการศึกษาให้สนองต่อความต้องการของนักเรียนพิเศษ

2) นักเรียนพิเศษควรได้รับการศึกษาควบคู่ไปกับการบำบัดฟื้นฟูสมรรถภาพทุกด้านโดยเร็วที่สุด ในทันทีที่ทราบว่ามีนักเรียนมีความต้องการจำเป็นพิเศษ ทั้งนี้ เพื่อเป็นการเตรียมนักเรียนให้พร้อมที่จะเรียนต่อไป และมีพัฒนาการทุกด้านถึงขีดสูงสุด

3) การจัดการศึกษาพิเศษควรคำนึงถึงการอยู่ร่วมสังคมกับคนปกติได้อย่างมีประสิทธิภาพ การเรียนการสอนนักเรียนเหล่านี้ จึงควรให้เรียนร่วมกับนักเรียนปกติให้มากที่สุดเท่าที่จะทำได้ เว้นแต่นักเรียนพิเศษผู้นั้นมีสภาพความพิการหรือความบกพร่องในขั้นรุนแรงจนไม่อาจเรียนร่วมได้ อย่างไรก็ตาม ควรให้นักเรียนพิเศษได้สัมผัสกับสังคมคนปกติ

4) การจัดการศึกษาพิเศษต้องปรับให้เหมาะกับสภาพความเสียเปรียบของนักเรียนพิเศษแต่ละประเภท โดยใช้แนวของนักเรียนปกติ

5) การศึกษาพิเศษ และฟื้นฟูบำบัดทุกด้าน ควรจัดโปรแกรมให้เป็นรายบุคคล ในการจัดกิจกรรมการเรียนการสอนบางอย่างอาจจัดเป็นกลุ่มเล็กสำหรับนักเรียนที่มีความบกพร่องหรือมีความต้องการคล้ายคลึงกัน และอยู่ในระดับความสามารถที่ใกล้เคียงกัน

6) การจัดโปรแกรมการสอนนักเรียนพิเศษ ควรเน้นที่ความสามารถของนักเรียน และให้นักเรียนมีโอกาสได้ประสบความสำเร็จมากกว่าที่จะคำนึงถึงความพิการ หรือความบกพร่อง เพื่อให้ให้นักเรียนมีความมั่นใจว่า แม้ตนจะมีความบกพร่อง แต่ก็ยังมีความสามารถบางอย่างเท่ากับหรือดีกว่าคนปกติ ซึ่งจะช่วยให้นักเรียนสามารถปรับตัวได้ดีขึ้น

7) การศึกษาพิเศษควรมุ่งให้นักเรียนมีความเข้าใจ การยอมรับตนเอง การมีความเชื่อมั่น มีสัจการแห่งตน และมุ่งให้ช่วยตนเองได้ ตลอดจนมีความรับผิดชอบต่อนตนเองและสังคม

สรุปว่า ปรัชญา และแนวความคิดเกี่ยวกับแผนการจัดการศึกษาเฉพาะบุคคล คือ การจัดการศึกษาให้กับนักเรียนที่มีความต้องการพิเศษต้องยึดหลักว่าผู้เรียนทุกคนมีความสามารถเรียนรู้ และพัฒนาตนเองได้ และถือว่าผู้เรียนมีความสำคัญที่สุด กระบวนจัดการศึกษาต้องมุ่งเน้นส่งเสริมให้ผู้เรียนสามารถพัฒนาตามธรรมชาติ และเต็มตามศักยภาพการจัดกระบวนกรเรียนรู้อาจต้องจัดเนื้อหาสาระและกิจกรรมให้สอดคล้องกับความสนใจ และความถนัดของผู้เรียน โดยคำนึงถึงความแตกต่างระหว่างบุคคล

3.4 ความสำคัญของแผนการจัดการศึกษาเฉพาะบุคคล

แผนการจัดการศึกษาเฉพาะบุคคล มีความสำคัญต่อการพัฒนานักเรียนที่มีความต้องการพิเศษอย่างมาก จากการศึกษาของผู้วิจัยพบว่า นักการศึกษาพิเศษได้กล่าวถึงความสำคัญของแผนการจัดการศึกษาเฉพาะบุคคลไว้ดังต่อไปนี้

ผดุง อาริยะวิญญู (2542 ก) กล่าวถึง ความสำคัญของแผนการจัดการศึกษาเฉพาะบุคคลดังนี้ แผนการจัดการศึกษาเฉพาะบุคคล เป็นนวัตกรรมทางการศึกษาพิเศษที่นักการศึกษาคิดค้นขึ้นมาเพื่อให้การเรียนการสอนนักเรียนที่มีความต้องการพิเศษมีประสิทธิภาพยิ่งขึ้น

สำนักบริหารงานการศึกษาพิเศษ (2546) ได้กำหนดความสำคัญของการจัดทำแผนการจัดการศึกษาเฉพาะบุคคล ไว้ว่าคนพิการที่ได้จดทะเบียนตามกฎหมายว่าด้วยการฟื้นฟูสมรรถภาพคนพิการ หรือบุคคลที่มีความบกพร่องทางการเห็น การได้ยิน สติปัญญา ร่างกายหรือสุขภาพ การเรียนรู้ การพูดและภาษา บุคคลออทิสติก และบุคคลพิการซ้อน ที่สถานศึกษารับรองว่าเป็นบุคคลที่มีความต้องการพิเศษด้านการศึกษา จะต้องได้รับการจัดทำแผนการจัดการศึกษาเฉพาะบุคคล เนื่องจากประการที่ 1 กฎกระทรวงกำหนดหลักเกณฑ์ และวิธีการให้คนพิการมีสิทธิได้รับสิ่งอำนวยความสะดวก สื่อ บริการ และความช่วยเหลืออื่นใดทางการศึกษา พุทธศักราช 2545 โดยกำหนดให้มีการจัดทำแผนการจัดการศึกษาเฉพาะบุคคล ประการที่ 2 เป็นการประกันความเหมาะสมในการจัดการศึกษาให้แก่นักเรียนพิการ ซึ่งจะต้องจัดตามความต้องการจำเป็นพิเศษ (Special Need) ทางการเรียนรู้ ประการที่ 3 เป็นการประกันว่าได้มีการจัดบริการทางการศึกษาพิเศษ และบริการอื่นตามที่ระบุไว้ในแผนการจัดการศึกษาเฉพาะบุคคลจริง และประการที่ 3 เป็นแนวทางในการดำเนินการควบคุม และติดตามผลการให้บริการ

พวงแก้ว กิจธรรม (2550 : ออนไลน์) กล่าวว่าเครื่องมือสำคัญซึ่งเป็นที่ยอมรับกันว่าสามารถใช้ในการจัดการศึกษาให้ "สอดคล้องกับความสนใจและความถนัดของผู้เรียนโดยคำนึงถึงความแตกต่างระหว่างบุคคล" คือโปรแกรมการศึกษาเฉพาะบุคคล

จากสาระข้างต้น สามารถสรุปได้ว่าแผนการจัดการศึกษาเฉพาะบุคคลมีความสำคัญกับนักเรียนที่มีความต้องการพิเศษมากเพราะเป็นนวัตกรรมทางการศึกษาที่ยอมรับกันว่าสามารถใช้ในการจัดการศึกษาให้ สอดคล้องกับความสนใจและความถนัดของผู้เรียน โดยคำนึงถึงความแตกต่างระหว่างบุคคล ได้อย่างเหมาะสม

3.5 ประโยชน์ของการจัดทำแผนการจัดการศึกษาเฉพาะบุคคล

สำนักงานนิเทศ และพัฒนามาตรฐานการศึกษา (2541) เสนอว่าแผนการจัดการศึกษาเฉพาะบุคคลมีประโยชน์ต่อครูผู้สอน ผู้ปกครองและทางโรงเรียน ดังนี้

1) ครูผู้สอน ใช้เป็นแนวทางในการจัดทำสิ่งต่อไปนี้

1.1) การจัดทำแผนการสอนรายวัน และกำหนดกิจกรรมการเรียนการสอนของนักเรียนแต่ละคน

1.2) การกำหนดหน้าที่รับผิดชอบของครูแต่ละคน (กรณีที่มีครูมากกว่า 1 คน)

- 1.3) การพิจารณาพัฒนาการด้านการเรียนของนักเรียน
- 1.4) การรายงานความก้าวหน้าทางการเรียนของนักเรียนแก่ผู้ปกครอง
- 1.5) การเลือกสื่อการสอนให้เหมาะสมกับนักเรียน
- 2) ผู้ปกครอง ทราบในเรื่องต่อไปนี้
 - 2.1) ทราบว่าจะติดต่อกับครูคนใดเมื่อต้องการพูดคุยเกี่ยวกับปัญหาของบุตรหลานของตน
 - 2.2) ทราบว่าบุตรของตนจะต้องเรียนอะไรบ้างที่โรงเรียน
 - 2.3) การตั้งความหวังที่เหมาะสมเกี่ยวกับผลการเรียนของบุตร
 - 2.4) ให้ข้อมูลเกี่ยวกับบุตรของตนแก่ครูได้ถูกต้อง
 - 2.5) ทราบว่าควรจะฝึกบุตรของตนที่บ้านอย่างไร
- 3) โรงเรียน
 - 3.1) โรงเรียนจะทราบว่านักเรียนเข้ารับการศึกษาระดับใดและลักษณะใด
 - 3.2) โรงเรียนสามารถจัดบริการทางการศึกษา ตลอดจนบริการที่เกี่ยวข้องที่จำเป็นให้สอดคล้องกับความต้องการของนักเรียน
 - 3.3) โรงเรียนจะได้ทราบพัฒนาการของนักเรียน และจะได้จัดการประชุมทบทวนแผนการศึกษาเฉพาะบุคคลในอนาคตต่อไป

เบญญา ชลธารินทร์ (2545 ก) กล่าวว่าประโยชน์แผนการจัดการศึกษาเฉพาะบุคคล ดังนี้

แผนการจัดการศึกษาเฉพาะบุคคลเกิดขึ้นจากพื้นฐานทางกฎหมาย เพื่อคุ้มครองสิทธิทางการศึกษาที่บุคคลที่มีความบกพร่องพึงได้รับ โดยมุ่งที่จะให้บุคคลเหล่านี้ได้รับการศึกษาที่เหมาะสมสอดคล้องกับความต้องการจำเป็นพิเศษของบุคคลนั้น ฉะนั้นประโยชน์ที่ได้จากแผนการจัดการศึกษาเฉพาะบุคคล สำหรับบุคคลที่มีความบกพร่องหรือนักเรียนที่มีความต้องการพิเศษนั้น จะเป็นประโยชน์โดยตรง นอกจากนี้แผนการจัดการศึกษาเฉพาะบุคคล ยังบอกให้รู้ว่าทักษะที่ผู้เรียนยังไม่มี หรือยังไม่เรียนรู้คืออะไร ความสนใจ และเจตคติของผู้เรียนเป็นอย่างไร นอกจากนี้ นักการศึกษาพิเศษของประเทศต่าง ๆ ยอมรับว่าแผนการจัดการศึกษาเฉพาะบุคคลมีคุณประโยชน์ต่อการจัดการเรียนการสอนให้ผู้เรียนที่มีความบกพร่องและได้รับหลักการ แผนการจัดการศึกษาเฉพาะบุคคล เข้าไปในการจัดการเรียนการสอนของประเทศตน ในปัจจุบันประเทศไทยได้นำแผนการจัดการศึกษาเฉพาะบุคคลบรรจุไว้ในกฎกระทรวงมาตรา 10 วรรค 3 ในพระราชบัญญัติการศึกษาโรงเรียนชาติ พ.ศ.2542 โดยกำหนดการให้บริการ และสิทธิในการรับบริการสื่อ สิ่งอำนวยความสะดวกบริการและความช่วยเหลืออื่น ๆ ตามความต้องการจำเป็น

จากสาระข้างต้นสามารถสรุปได้ว่า แผนการจัดการศึกษาเฉพาะบุคคลมีประโยชน์กับบุคคลหลายฝ่าย ประการที่หนึ่ง เป็นประโยชน์ต่อนักเรียนที่มีความต้องการพิเศษโดยตรงคือ การได้รับการช่วยเหลือฟื้นฟูสมรรถภาพร่างกาย และได้รับการบริการทางการศึกษาที่สอดคล้อง

กับความต้องการจำเป็นของแต่ละบุคคลมากที่สุด ประการที่สอง ประโยชน์ต่อผู้ปกครองคือ ทำให้ผู้ปกครองมีความเข้าใจ และมีส่วนร่วมในการพัฒนาศักยภาพของนักเรียนที่มีความต้องการพิเศษได้อย่างถูกต้องเหมาะสม ประการที่สาม ประโยชน์ต่อครูผู้สอนคือ ครูสามารถนำข้อมูลไปพัฒนาผู้เรียนโดยจัดทำแผนการสอนเฉพาะบุคคล ที่มีประสิทธิภาพในการพัฒนานักเรียนที่มีความต้องการพิเศษ ประการสุดท้าย ประโยชน์ต่อโรงเรียนคือ ทำให้โรงเรียนมีข้อมูลที่ชัดเจน สามารถนำไปใช้ในการวางแผนการบริหาร การจัดงบประมาณ และการจัดการเรียนการสอนได้สอดคล้องกับความต้องการจำเป็นของนักเรียน

3.6 รูปแบบและเนื้อหาการจัดทำแผนการจัดการศึกษาเฉพาะบุคคล

ผู้วิจัยได้ศึกษารูปแบบ และเนื้อหาของการจัดทำแผนการจัดการศึกษาเฉพาะบุคคลจากนักการศึกษาพิเศษหลายท่านพบว่า มีรูปแบบ และเนื้อหาที่หลากหลาย ดังตารางแสดงการสังเคราะห์รูปแบบ และเนื้อหาของการจัดทำแผนการจัดการศึกษาเฉพาะบุคคล

ตาราง 2 การสังเคราะห์รูปแบบ และเนื้อหาการจัดทำแผนการจัดการศึกษาเฉพาะบุคคล

ที่	องค์ประกอบแผนการจัดการศึกษาเฉพาะบุคคล	ผดุง อารยะ วิญญู	เบญจา ชลธาร์ นนท์	ศรียา นิยม ธรรม	สำนัก บริหารงาน การศึกษา พิเศษ	ศูนย์ฯ เขต 10	เรย์โนลด์ส คีธิลอาร์ และเจน เช่น อีลาน แฟลทเทอร์	คุก รูทซ์อี	เมอร์ เซอร์ ซิล ดีและฟู เลน เพจ ซี	เพ็ญแอง เจโล โร เจอร์ และ จีโลนีจอร์จ เอ
ส่วนที่ 1										
1	ข้อมูลการศึกษาพิเศษและบริการที่ สอดคล้องกับเด็กที่เคยได้รับ		✓		✓		✓	✓	✓	
2	ข้อมูลทั่วไป เกี่ยวกับนักเรียน เช่น ชื่อ นามสกุล อายุ วัน เดือน ปีเกิด ชื่อโรงเรียน ตำบล อำเภอ จังหวัด เป็นต้น	✓	✓		✓	✓				
3	ข้อมูลอื่น ๆ เช่นประวัติการเจ็บป่วย การปรับพฤติกรรม เป็นต้น	✓			✓	✓				
4	ข้อมูลเกี่ยวกับครอบครัว เช่น ชื่อ นามสกุลบิดา – มารดา อาชีพ รายได้ เป็นต้น				✓	✓				

ตาราง 2 (ต่อ)

ที่	องค์กรประกอบแผนการจัดการศึกษา เฉพาะบุคคล	ผดุง อารยะ วิญญู	เบญจจา ชลธาร์ นนท์	ศรียา นิยม ธรรม	สำนัก บริหารงาน การศึกษา พิเศษ	ศูนย์ฯ เขต 10	เวปไซด์ ซีทีล อาร์ท และเจเน เรชั่น อีลาเน แพลทเซอร์	คุก รูทซ์ อี	เมอร์ เซอร์ ซิล ดีและพูล เลน เพจ ซี	เพ็ญแข เจโล โร เจอร์ และ ซีทีล อาร์ท เอ
	ส่วนที่ 2									
5	ข้อมูลของระดับความสามารถทาง การศึกษาของเด็ก	✓		✓	✓		✓	✓	✓	✓
6	จุดมุ่งหมายระยะยาวในช่วงเวลา 1 ปี	✓	✓	✓	✓	✓	✓	✓	✓	✓
7	จุดประสงค์ระยะสั้น	✓		✓	✓		✓	✓	✓	✓
8	วันที่เริ่มต้น และวันสิ้นสุดของการใช้ แผนการจัดการศึกษา	✓		✓	✓	✓	✓	✓	✓	✓
9	เกณฑ์ และวิธีการวัดผล ประเมินผล ที่เหมาะสม	✓		✓	✓	✓	✓	✓	✓	✓
10	กำหนดการประเมินแผนการจัด การศึกษาเฉพาะบุคคลว่าบรรลุ จุดประสงค์หรือไม่							✓		✓

ตาราง 2 (ต่อ)

ที่	องค์ประกอบแผนการจัดการศึกษา เฉพาะบุคคล	ผดุง อารยะ วิญญู	เบญจา ชลธาร์ นนท์	ศรียา นิยม ธรรม	สำนัก บริหารงาน การศึกษา พิเศษ	คุณัยฯ เขต 10	เรย์โนลด์ส์ ซีซิล อาร์ และเจน เช่น อีลาน แพลทเซอร์	คุก รูทซ์ อี	เมอร์ เซอร์ ซิล ดีและฟูล เลน เพจ ซี	เพียแอง เจโล โร เจอร์ และ ซิลเนเจอร์จ เอ
11	การลงลายมือกำกับในแผนการจัด การศึกษาเฉพาะบุคคลควรรระบุชื่อ ผู้รับผิดชอบ อาจเป็นครูผู้สอน หรือ คณะกรรมการซึ่งเป็นผู้ที่เห็นด้วยกับ แผน	✓	✓	✓	✓	✓				
12	ศักยภาพของคนพิการในด้านต่าง ๆ เช่น ทักษะกล้ามเนื้อมัดใหญ่ มัดเล็ก เป็นต้น					✓				
13	สื่อ สิ่งอำนวยความสะดวก บริการ และความช่วยเหลืออื่นใดที่สอดคล้อง กับความจำเป็นตามที่กำหนดใน กฎหมาย		✓		✓	✓				

ตาราง 2 (ต่อ)

ที่	องค์ประกอบแผนการจัดการศึกษา เฉพาะบุคคล	ผดุง อารยะ วิญญู	เบญจา ชลธาร หน้	ศรียา นิยม ธรรม	สำนัก บริหารงาน การศึกษา พิเศษ	ศูนย์ฯ เขต 10	เรย์เนลด์ส์ ซีทิล อาร์ และเจเน เซน ฮีลาเน แพลทเซอร์	คุก วูทซ์ อี	เมอร์ เซอร์ ซิล ดีและพูล เลน เพจ ซี	เพียแอง เจโด โร เจอร์ และ จิลีนจอร์จ เอ
17	ข้อมูลที่ระบุชัดเจนว่าจะให้เด็กเข้ารับการเรียนร่วมกับเด็กปกติด้วยวิธีใด อย่างไรบ้าง	✓		✓				✓		
18	บริการที่เกี่ยวข้องที่ต่อการสนับสนุน ให้เด็กสามารถเรียนได้เต็ม ความสามารถ	✓		✓				✓		✓
19	โปรแกรมสำหรับนักเรียนที่มีความ ต้องการพิเศษเป็นรายการบริการทาง การศึกษาที่จัดให้กับนักเรียน			✓						

จากการศึกษาเรื่องรูปแบบ และเนื้อหาของการจัดทำแผนการจัดการศึกษาเฉพาะบุคคล สามารถสรุปได้ว่า รูปแบบการจัดทำแผนการจัดการศึกษาเฉพาะบุคคลมีรูปแบบและเนื้อหาที่หลากหลาย ส่วนใหญ่มีเนื้อหาสาระคล้ายกัน และแตกต่างกันในส่วนของการละเอียดปลีกย่อย ทั้งนี้ขึ้นอยู่กับข้อตกลงของคณะกรรมการจัดทำแผนการจัดการศึกษา รูปแบบการจัดทำแผนการจัดการศึกษาเฉพาะบุคคล มีเนื้อหา สำคัญ แบ่งออกเป็น 4 ส่วนใหญ่ๆ ดังนี้

ส่วนที่ 1 ข้อมูลที่ใช้ในการจัดทำแผนการศึกษาเฉพาะบุคคล ประกอบด้วย

1) ข้อมูลทั่วไปเกี่ยวกับตัวนักเรียนที่มีความต้องการพิเศษ เช่น ชื่อ สกุล เลขประจำตัวประชาชน วันเดือนปีเกิด อายุ เพศ ศาสนา ที่อยู่ปัจจุบัน

2) ข้อมูลการจดทะเบียนคนพิการ

3) ประเภทของความพิการตามที่กระทรวงศึกษาธิการกำหนดไว้ 9

ประเภท

4) ลักษณะของความพิการระบุลักษณะความบกพร่อง ระดับความรุนแรง ที่ปรากฏเด่นชัด เช่น หูตึง สายตาเลือนราง

5) ข้อมูลเกี่ยวกับครอบครัว เช่น ชื่อ สกุล บิดา มารดา ผู้ปกครอง (กรณีที่ไม่ได้อยู่กับบิดา มารดา) อาชีพ รายได้ ที่อยู่ ข้อมูลด้านสวัสดิการและสังคมสงเคราะห์ ข้อมูลสุขภาพ เช่น โรคประจำตัว ยาที่รับประทานเป็นประจำ การแพทย์

6) ข้อมูลด้านการศึกษาปัจจุบัน ซึ่งได้แก่ ชื่อโรงเรียน ชื่อระดับการศึกษา ได้แก่ ระดับก่อนการศึกษาขั้นพื้นฐาน ระดับการศึกษาขั้นพื้นฐาน หรือการบริการทางการศึกษา ที่ได้รับจากศูนย์การศึกษาพิเศษในการเตรียมความพร้อมก่อนเข้าสู่ระบบการศึกษา ชื่อหน่วยงานที่สังกัด เช่น เขตพื้นที่การศึกษา มูลนิธิ โรงพยาบาล กรม และกระทรวงต่างๆ เป็นต้น ข้อมูลการได้รับการศึกษาหรือบริการทางการศึกษาในอดีต และปัจจุบัน เช่น ระบุว่า เคย หรือไม่เคยได้รับการศึกษาหรือการบริการทางการศึกษา

ส่วนที่ 2 การวางแผนการจัดการศึกษาเฉพาะบุคคล ประกอบด้วยเนื้อหาย่อย 7 ประการได้แก่

1) ระดับความสามารถในปัจจุบัน โดยระบุจุดเด่น และจุดอ่อนของระดับความสามารถในการพัฒนาทักษะด้านต่าง ๆ หรือความสามารถในการเรียนรู้ในแต่ละกลุ่มสาระการเรียนรู้ โดยระบุให้ครอบคลุม 4 ประเด็นหลัก ดังนี้ ระบบโครงสร้างของร่างกาย ความสามารถพื้นฐานในการใช้กลไกกล้ามเนื้อต่าง ๆ ความสามารถพื้นฐานในการปฏิบัติกิจกรรม และความสามารถพื้นฐานในการมีปฏิสัมพันธ์ทางสังคม

2) เป้าหมายทางการศึกษา จะแบ่งออกเป็น 2 ลักษณะ ได้แก่ เป้าหมายระยะยาว และเป้าหมายระยะสั้น เป้าหมายระยะยาว เป็นการกำหนดไว้ว่าภายในระยะเวลา 1 ปี จะพัฒนาจุดด้อย หรือทักษะด้านใดของผู้เรียนเป้าหมายระยะสั้น หรือจุดประสงค์เชิงพฤติกรรม

เป็นการระบุความสามารถของผู้เรียนที่ต้องการให้เกิดในช่วงระยะเวลาสั้น ๆ พร้อมทั้งกำหนดเกณฑ์การประเมินผลที่ชัดเจน โดยยึดตามเป้าหมายระยะยาวเป็นหลัก

3) การประเมินผล ระบุวิธีการประเมินผลความสามารถในการพัฒนาทักษะแต่ละด้านตามที่ระบุไว้ในจุดประสงค์เชิงพฤติกรรม

4) ผู้รับผิดชอบในการดำเนินการให้บรรลุวัตถุประสงค์ของแต่ละเป้าหมาย

5) ความต้องการสิ่งอำนวยความสะดวก สื่อ บริการ และความช่วยเหลืออื่นใดทางการศึกษา ตามที่กำหนดไว้ในกฎกระทรวงประกอบด้วย รายการ ผู้จัดหา วิธีการจัดหา เหตุผลและความจำเป็นของผู้เรียน ผู้ประเมินความต้องการตามรายการที่ขอรับบริการ

6) คณะกรรมการในการจัดทำแผนการจัดการศึกษาเฉพาะบุคคล ประชุมเพื่อจัดทำแผนการจัดการศึกษาเฉพาะบุคคล ต้องมีจำนวนไม่น้อยกว่า 5 คน ซึ่งประกอบไปด้วยผู้บริหารสถานศึกษาหรือผู้แทน บิดา/มารดา หรือผู้ปกครองนักเรียน อาจารย์ที่ปรึกษา หรือครูประจำชั้น ผู้ทรงคุณวุฒิ หรือผู้แทนคนพิการซึ่งองค์กรของคนพิการแต่ละประเภททำการแต่งตั้งและผู้เกี่ยวข้อง หรือนักวิชาชีพ เช่น นักจิตวิทยา นักกิจกรรมบำบัด เป็นต้น รวมถึงผู้เรียนกรณี que ผู้เรียนสามารถเข้าประชุมได้

7) ความเห็นชอบของ บิดา มารดา ผู้ปกครอง หรือผู้เรียน ต่อแผนการจัดการศึกษาเฉพาะบุคคล

ส่วนที่ 3 รายงานผลการประเมิน โดยผู้รับผิดชอบและผู้เกี่ยวข้องเป็นผู้บันทึกผลการประเมิน ทั้งนี้ควรประเมินผลอย่างน้อยปีละ 2 ครั้ง เพื่อรายงานความก้าวหน้าของพัฒนาการของผู้เรียนรายบุคคล และเพื่อเป็นแนวทางในการปรับปรุง รวมถึงการพัฒนาแผนการจัดการศึกษาเฉพาะบุคคลให้มีประสิทธิภาพมากขึ้น

ส่วนที่ 4 แผนการปรับปรุง และพัฒนาแผนการจัดการศึกษาเฉพาะบุคคลเป็นมติของคณะกรรมการจัดทำแผน เกี่ยวกับการปรับปรุง และพัฒนาแผนการจัดการศึกษาเฉพาะบุคคลหลังจากการประเมินผลการดำเนินงาน ในแต่ละครั้ง

3.7 หลักการจัดทำแผนการจัดการศึกษาเฉพาะบุคคล

ศูนย์การศึกษาพิเศษ เขตการศึกษา 10 (2544) เสนอว่าหลักการจัดทำแผนการจัดการศึกษาเฉพาะบุคคล ยึดหลักการดังนี้

- 1) จัดทำให้กับคนพิการทุกคนเป็นรายบุคคล
- 2) มุ่งพัฒนาคนพิการอย่างเต็มศักยภาพทุกด้าน
- 3) ทุกฝ่ายที่เกี่ยวข้องมีส่วนร่วมในการจัดทำแผน
- 4) ครอบคลุม ยืดหยุ่น และสอดคล้องกับกฎหมายที่เกี่ยวข้อง
- 5) มีข้อมูลให้สอดคล้องกับต้องการความจำเป็นของคนพิการ

เพียแองเจโล และจีไลนีย์ (Pierangelo and Giuliani, 2002) กล่าวว่า การเขียนแผนการจัดการศึกษาเฉพาะบุคคล สิ่งที่สำคัญที่คณะผู้ดำเนินงานและผู้ปกครองต้องคำนึงถึงมีดังนี้

ความรอบคอบ และชัดเจน เข้าใจง่าย ดำเนินการเขียนบนพื้นฐานข้อมูลที่แน่นอนและชัดเจน สอดคล้องกับลักษณะความต้องการจำเป็นของนักเรียน และเกิดจากความร่วมมือกันระหว่าง ผู้ปกครองและผู้ที่มีส่วนเกี่ยวข้องกับการจัดการศึกษาของนักเรียน

พวงแก้ว กิจธรรม (2550 : ออนไลน์) กล่าวถึงหลักการจัดทำแผนการจัดการศึกษา เฉพาะบุคคล ดังนี้

1) คณะกรรมการการจัดทำโปรแกรมการศึกษาเฉพาะบุคคล ต้องประกอบด้วย คณะบุคคลอย่างน้อย 2 กลุ่ม ได้แก่

1.1) ผู้รับบริการ หมายถึง ผู้เรียน หรือคนพิการ และผู้ปกครองคนพิการ อาจหมายรวมถึง ผู้ทำหน้าที่คุ้มครองสิทธิของคนพิการ เช่น ผู้แทนองค์กรของคนพิการ ผู้แทน องค์กรเพื่อคนพิการ และผู้แทนองค์กรชุมชน เป็นต้น

1.2) ผู้ให้บริการ หมายถึง บุคลากรที่ทำหน้าที่ให้บริการแก่ผู้เรียน หรือ คนพิการ เช่น ครูนักวิชาการ นักวิชาชีพ เช่น แพทย์ นักโสตสัมผัสวิทยา นักแก้ไขการพูด นักกายภาพบำบัด นักกิจกรรมบำบัด นักสังคมสงเคราะห์ นักดนตรีบำบัด นักศิลปะบำบัด นักจิตวิทยา นักพัฒนาฝีมือแรงงาน และนักจัดหางาน เป็นต้น

2) โปรแกรมการศึกษาเฉพาะบุคคลต้องยึดผู้เรียนเป็นสำคัญ

3) โปรแกรมการศึกษาเฉพาะบุคคลต้องกำหนดกระบวนการพัฒนาความสามารถ ของคนพิการให้สอดคล้อง กับความต้องการจำเป็นของคนพิการแต่ละคน

4) โปรแกรมการศึกษาเฉพาะบุคคลต้องส่งเสริมให้คนพิการได้รับการศึกษา อย่างเต็มศักยภาพ

5) คณะผู้เ้าโปรแกรมการศึกษาเฉพาะบุคคลไปปฏิบัติต้องยึดตามจุดมุ่งหมาย และทำงานประสานกันอย่างมีประสิทธิภาพ

จากการศึกษาเรื่องหลักการจัดทำแผนการจัดการศึกษาเฉพาะบุคคล สรุปได้ว่าการ จัดทำแผนการศึกษาเฉพาะบุคคลมีหลักสำคัญหลายประการ ดังนี้

1) ต้องยึดผู้เรียนเป็นสำคัญ

2) ต้องกำหนดกระบวนการพัฒนาความสามารถของนักเรียนที่มีความต้องการ พิเศษให้สอดคล้องกับความต้องการจำเป็นของแต่ละคน

3) มุ่งพัฒนานักเรียนที่มีความต้องการพิเศษอย่างเต็มศักยภาพทุกด้าน

4) บุคคลทุกฝ่ายที่เกี่ยวข้องต้องมีส่วนร่วมในการจัดทำแผน

5) ต้องดำเนินการจัดทำตามกระบวนการอย่างครบถ้วนตามลำดับตั้งแต่การสำรวจ ศึกษาข้อมูล วิเคราะห์ข้อมูล ประเมินและคัดแยก ประสานหน่วยงานที่เกี่ยวข้อง การวางแผน และจัดทำแผนการจัดการศึกษาเฉพาะบุคคล การจัดทำแผนการสอนเฉพาะบุคคล การเตรียม ความพร้อมด้านต่าง ๆ ตลอดจนการประเมินผลการเรียน

6) ดำเนินการด้านการจัดกระบวนการเรียนการสอน การจัดประสบการณ์เรียนรู้ การจัดกิจกรรม และการประเมินผลให้เป็นไปอย่างมีระเบียบแบบแผน ตลอดจนมีการตรวจสอบได้

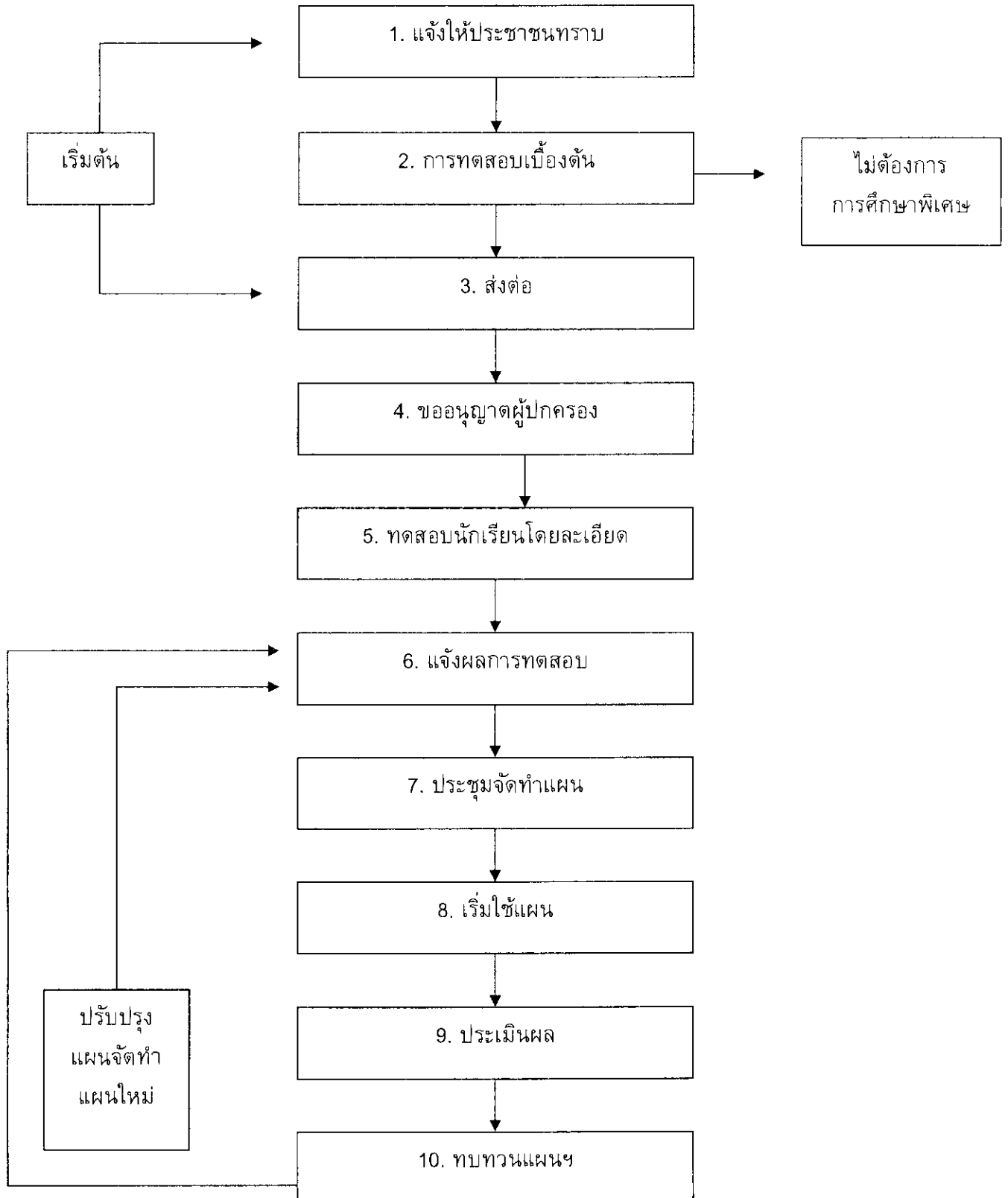
3.8 กระบวนการ ขั้นตอนการจัดทำแผนการจัดการศึกษาเฉพาะบุคคล

ผู้วิจัยได้ศึกษากระบวนการ และขั้นตอนการจัดทำแผนการศึกษาเฉพาะบุคคลจาก นักการศึกษาหลายท่าน พบว่ารายละเอียดของสาระเนื้อหา มีความสอดคล้องกัน แต่แตกต่างกัน ในส่วนของลำดับ ขั้นตอนของกระบวนการจัดทำแผนการจัดการศึกษาเฉพาะบุคคล ดังต่อไปนี้

ผดุง อารยะวิญญู (2542 ก) กล่าวว่าโดยทั่วไปการจัดทำแผนการศึกษาเฉพาะบุคคลดำเนินไปตามขั้นตอน 10 ขั้นตอนโดยสรุปได้ดังนี้

- 1) โรงเรียนประกาศให้ประชาชนทราบว่า ทางโรงเรียนมีบริการทดสอบด้านใดบ้าง จะรับบริการได้ ณ ที่ใด
- 2) ทำการทดสอบนักเรียนเบื้องต้น เพื่อพิจารณาว่านักเรียนควรได้รับบริการทางการศึกษาพิเศษ หรือการศึกษาสำหรับนักเรียนปกติ
- 3) ส่งนักเรียนไปรับบริการทดสอบโดยละเอียด
- 4) ขออนุญาตผู้ปกครองก่อนทำการทดสอบนักเรียน
- 5) ทดสอบนักเรียนโดยละเอียด การทดสอบในขั้นนี้เป็นการทดสอบเพื่อจำแนกประเภทนักเรียนที่มีความต้องการพิเศษ ทดสอบเพื่อประเมินความสามารถของนักเรียนและจุดอ่อนของนักเรียน เพื่อจัดการเรียนการสอนให้สอดคล้องกับความต้องการของนักเรียน
- 6) แจ้งผลการทดสอบแก่ผู้เกี่ยวข้องและนัดประชุม
- 7) ประชุมผู้เกี่ยวข้องเพื่อจัดทำแผนการจัดการศึกษาเฉพาะบุคคล ผู้ที่เข้าร่วมประชุมได้แก่ ครู ผู้สอน ผู้บริหารโรงเรียนหรือผู้แทน นักจิตวิทยา และผู้ปกครอง ในการทำแผนการจัดการศึกษาเฉพาะบุคคลจะมีการตกลงกันเกี่ยวกับรายละเอียดต่างๆ ในที่ประชุมนี้
- 8) เริ่มการใช้แผนการศึกษาเฉพาะบุคคล
- 9) ประเมินผลการเรียนของนักเรียน
- 10) ทบทวนแผนการจัดการศึกษาเฉพาะบุคคล และ / หรือจัดทำแผนการจัดการศึกษาเฉพาะบุคคลใหม่

ภาพที่ 1 รูปขั้นตอนการทำแผนการจัดการศึกษาเฉพาะบุคคล



จันทร์เพ็ญ กาญจนรัตน์ (2542) กล่าวถึงขั้นตอนในการจัดทำแผนการจัดการศึกษา เฉพาะบุคคล ดังนี้

1) การรวบรวมข้อมูล ก่อนจะกำหนดรายละเอียดต่างๆ ลงไปในแผนการศึกษา รายบุคคลสำหรับเด็กพิการ จำเป็นต้องรวบรวมข้อมูลเกี่ยวกับเด็กโดยละเอียด ทั้งนี้เพื่อการจัดทำ แผนให้ถูกต้องเหมาะสม และเป็นประโยชน์แก่เด็กให้มากที่สุด ข้อมูลที่จำเป็นได้แก่รายงานการ ประเมินผลต่าง ๆ เกี่ยวกับตัวเด็ก บันทึกจากผู้ปกครอง ครูและผู้เกี่ยวข้อง ผลการเรียนรู้ของเด็ก เคยเข้ารับการศึกษานในสถานศึกษามาก่อน รายงานจากแพทย์ โรงพยาบาลหรือหน่วยงานอื่นที่ เกี่ยวข้อง

2) การจัดทำแผน ในการจัดทำแผนการศึกษารายบุคคลสำหรับเด็กพิเศษนั้น จะต้องมีการประชุมบุคคลที่เกี่ยวข้อง ซึ่งอย่างน้อยประกอบด้วย ผู้บริหารโรงเรียนหรือตัวแทน ครูประจำชั้น และผู้ปกครองของเด็กที่ประชุมจะตกลงกันว่า จะจัดบริการทางการศึกษาให้แก่เด็ก ในลักษณะใดบ้าง

3) การใช้แผนเมื่อแผนเสร็จสมบูรณ์แล้ว ทางโรงเรียนก็สามารถจัดกิจกรรม การเรียนการสอนให้แก่เด็กตามที่ระบุไว้ในแผนการศึกษารายบุคคล เมื่อแผนสิ้นสุดลงตามที่กำหนด ไว้แล้วจะต้องมีการประชุมเพื่อกำหนดแผนใหม่ทุกครั้ง

ศูนย์การศึกษาพิเศษ เขตการศึกษา 10 (2544) เสนอถึงขั้นตอนในการจัดทำแผน การศึกษาเฉพาะบุคคล ดังนี้

- 1) แต่งตั้งคณะกรรมการในการจัดทำแผนการศึกษาเฉพาะบุคคล
- 2) ประชุมชี้แจงและทำความเข้าใจกับผู้ปกครอง
- 3) รวบรวมข้อมูลของนักเรียนแต่ละคน
- 4) การประเมินศักยภาพเบื้องต้นของนักเรียนแต่ละคน
- 5) จัดทำแผนการจัดการศึกษาเฉพาะบุคคล โดยคณะกรรมการ
- 6) การนำแผนการจัดการศึกษาเฉพาะบุคคลสู่การปฏิบัติ
- 7) การประเมินผล ทบทวนและพัฒนาแผนการจัดการศึกษาเฉพาะบุคคล
- 8) การประเมินผลการดำเนินการของคณะกรรมการจัดทำแผนการศึกษา

เฉพาะบุคคล

เบญจมา ชลธารันนท์ (2545 ก) ได้แบ่งกระบวนการจัดทำแผนการจัดการศึกษา เฉพาะบุคคล เป็น 3 ขั้นตอนใหญ่ ดังนี้

1. ขั้นส่งต่อ แบ่งเป็น 2 ขั้นตอนย่อยดังนี้

ขั้นที่ 1 กิจกรรมก่อนการส่งต่อ (Pre-Referral Activities) กิจกรรมก่อนการส่ง ต่อ คือ มาตรการการให้ความช่วยเหลือหรือระยะเริ่มต้นของปัญหาที่ครูปกติใช้เมื่อพบว่าผู้เรียน ที่มีปัญหา หรือความบกพร่องอยู่ในชั้นเรียนของตน โดยครูใช้วิธีการง่าย ๆ ใช้อยู่ในชั้นเรียน รวบรวม ข้อมูลเกี่ยวกับการปฏิบัติงานของผู้เรียน และด้วยความช่วยเหลือจากบุคคลเหล่านี้

ได้แก่ ครูการศึกษาพิเศษ ศึกษานิเทศก์ หรือผู้ช่วยอาจารย์ใหญ่ฝ่ายวิชาการ ครูจะทำการวิเคราะห์ปัญหาวิชาการ และพฤติกรรมของผู้เรียน จากนั้นจะร่วมปรึกษาหารือถึงวิธีต่าง ๆ ในการช่วยเหลือผู้เรียนที่อยู่ในชั้นเรียนปกติ เพื่อป้องกัน และแก้ไขปัญหาหรือความบกพร่องเหล่านี้ ในขั้นตอนนี้อาจใช้รูปแบบการให้ความช่วยเหลือในระยะเริ่มต้นของปัญหา 2 รูปแบบ คือ การให้คำแนะนำ และการ จัดคณะครูช่วยและผู้ร่วมงานทำงาน

รูปแบบที่ 1 การให้คำแนะนำ ในระบบโรงเรียน ครูผู้ทำหน้าที่ให้คำแนะนำมีหน้าที่ตอบสนองคำขอของครูปกติ โดยมีการดำเนินงานตามลำดับขั้นดังนี้

- 1) ครูปกติผู้ที่จะส่งต่อผู้เรียนขอคำแนะนำเกี่ยวกับผู้เรียน
- 2) ครูผู้ให้คำแนะนำหาวิธีการให้ความช่วยเหลือผู้เรียนเท่าที่เป็นไปได้โดยร่วมมือกับครูปกติ
- 3) ครูปกติผู้ที่จะส่งต่อผู้เรียนนำข้อเสนอแนะไปใช้ปฏิบัติในชั้นเรียน และประเมินผลการปฏิบัติตามข้อเสนอแนะ
- 4) หากจำเป็นต้องมีการตัดสินใจเพิ่มเติม ครูผู้ให้คำแนะนำจะสังเกตผู้เรียนในชั้นเรียนแล้วจึงประชุมหารือกับครูปกติ
- 5) หากผู้เรียนยังคงมีปัญหาอยู่ จะมีการส่งต่อผู้เรียนอย่างเป็นทางการ เพื่อประเมินว่า ผู้เรียนมีความต้องการการศึกษาพิเศษหรือไม่

รูปแบบที่ 2 การจัดคณะครูช่วยและผู้ร่วมงานทำงาน เป็นรูปแบบที่ให้ครูปกติในโรงเรียน 2-3 คน กับครูปกติผู้ที่จะส่งต่อผู้เรียนประชุมร่วมกันเพื่อระดมสมอง และช่วยครูผู้ที่จะส่งต่อผู้เรียนจัดทำแผน เพื่อช่วยปรับปรุงการปฏิบัติงานของผู้เรียนในห้องเรียนให้มีประสิทธิภาพยิ่งขึ้น ซึ่งรูปแบบนี้จะช่วยลดจำนวนผู้เรียนที่มีความบกพร่องหรือพิการที่จำเป็นต้องส่งต่อลงไปมาก นอกจากนี้ประโยชน์ที่ได้รับเพิ่มเติมคือครูร่วมมือกันทำงานเพื่อแก้ไข้ปัญหา ของชั้นเรียน

ขั้นที่ 2 การส่งต่อและการวางแผนในระยะเริ่มต้น (Referral and Initial Planning) การส่งต่อผู้เรียนในระยะเริ่มต้นเพื่อไปรับการประเมิน อาจผ่านมาได้จากหลายทาง ได้แก่ จากพ่อแม่ ครู นักอาชีพอื่น ๆ ผู้ซึ่งรู้จักคุ้นเคยกับผู้เรียน หรือผู้เรียนอาจส่งต่อตนเองก็ได้บุคลากรของโรงเรียนจะต้องทำหน้าที่ติดตามการส่งต่อนั้น ต้องมีการแจ้งให้พ่อแม่ทราบว่าทางโรงเรียนค้นพบอะไรเกี่ยวกับผู้เรียน และทางโรงเรียนจะต้องวางแผนให้มีการประเมินผู้เรียน นอกจากนี้จะต้องมีการตัดสินใจว่าจะต้องการข้อมูลอะไรเพิ่มเติมอีก และกำหนดผู้รับผิดชอบการรวบรวมข้อมูลเหล่านี้

2. ขั้นตรวจสอบ เป็นส่วนสำคัญยิ่งของกระบวนการสอนตามแผนการจัดการศึกษาเฉพาะบุคคล ซึ่งจะเกี่ยวข้องกับการจัดทำแผนดังกล่าว ซึ่งแบ่งออกเป็น 2 ขั้นตอนย่อยดังนี้

ขั้นที่ 1 การประเมินโดย คณะสหวิทยาการ (Multidisciplinary Assessment) ในขั้นนี้ คณะสหวิทยาการ กล่าวคือ ผู้เชี่ยวชาญหลายด้าน เช่น นักจิตวิทยาโรงเรียน พยาบาล

โรงเรียน นักแก้ไขการพูดและภาษา ผู้เชี่ยวชาญเกี่ยวกับนักเรียนที่มีปัญหาทางการเรียน หรือผู้เชี่ยวชาญทางการอ่าน รวบรวมข้อมูล ที่จำเป็นจากการตรวจสอบทางวิชาการและพฤติกรรมที่สงสัยว่าจะเป็นความบกพร่องของผู้เรียน ในขั้นนี้เป็นการร่วมมือ และการทำงานเป็นคณะ การทดสอบต้องกระทำโดยบุคลากรที่ได้รับการฝึกอบรมมาโดยเฉพาะคณะผู้ตรวจสอบจะต้องประกอบด้วยครูการศึกษาพิเศษเป็นหนึ่งในคณะผู้ตรวจสอบ หากผู้เรียนใช้ภาษาพูดเป็นภาษาถิ่น การทดสอบก็ควรจะทำเนิการโดยใช้ภาษาถิ่นที่ผู้เรียนใช้ แบบทดสอบ และสื่อที่ใช้ในการทดสอบต้องเที่ยงตรง และค่าความเชื่อมั่นในระดับสูง นอกจากนี้ยังทดสอบความต้องการทางการศึกษาของผู้เรียนเฉพาะเรื่องได้ ไม่ใช่เพียงแค่แสดงตัวเลขระดับเชาวน์ปัญญา(IQ) เท่านั้นหากแบบทดสอบนั้น ๆ ใช้กับผู้เรียนที่มีความบกพร่องทางการได้ยิน ทางการเห็น หรือที่มีความบกพร่องเกี่ยวกับการใช้มือ หรือทักษะทางการพูด ผลที่ได้จากการทดสอบจะต้องสะท้อนให้เห็นถึงความสามารถจริงหรือระดับผลสัมฤทธิ์ของผู้เรียนจริง ๆ ที่แบบทดสอบนั้นประเมิน

ขั้นที่ 2 การประชุมนักเรียนเฉพาะกรณี หรือการประชุมเพื่อจัดทำแผนการจัดการศึกษาเฉพาะบุคคล (Case Conference or IEP Meeting for the IEP) หลังจากที่ได้มีการรวบรวมข้อมูลโดยคณะสหวิทยาการแล้ว จะมีการติดต่อพ่อแม่เพื่อประชุมร่วมกันในการจัดทำแผนการจัดการศึกษาเฉพาะบุคคล โดยที่ประชุมจะต้องประกอบไปด้วยบุคคลเหล่านี้ ได้แก่

1) ผู้แทนจากโรงเรียนปกติ หมายถึง ผู้ที่มีคุณวุฒิและความรู้ความสามารถในสาขาความบกพร่องที่ตรงกับความบกพร่องของผู้เรียนแต่ไม่ใช่ครูผู้สอน ผู้แทนดังกล่าวจะทำหน้าที่เป็นผู้นิเทศก์หรือให้บริการการศึกษาพิเศษ

2) ครู บุคคลที่ทำหน้าที่เป็น “ครู” ราวอาจพิจารณาได้หลายประเด็น เช่น การที่ผู้เรียนได้รับการศึกษาพิเศษจาก “ครู” ครูคนนี้ก็อาจเป็น “ครูการศึกษาพิเศษ” หรือหากผู้เรียนที่มีความบกพร่องทางการพูด “ครู” ของผู้เรียนก็อาจเป็นครูปกติหรือครูการศึกษาพิเศษที่ให้บริการสอนเสริมหรือตัวแทนครูปกติหลาย ๆ คนที่สอนผู้เรียนคนเดียวกัน

3) ตัวผู้เรียนเองในหลายกรณี ผู้เรียนเองสามารถเข้าร่วมประชุมเพื่อจัดทำแผนการจัดการศึกษาเฉพาะบุคคล และออกความเห็นเกี่ยวกับการศึกษาที่เขาต้องการ ฉะนั้นอาจให้ผู้เรียนเข้าร่วมประชุมด้วยหากเป็นไปได้

4) พ่อแม่ เป็นผู้ที่ต้องมีส่วนร่วมในการจัดทำแผนการจัดการศึกษาเฉพาะบุคคล เพราะพ่อแม่เป็นศูนย์กลางในเรื่องที่เกี่ยวกับ “การศึกษาของลูก” ดังนั้นจึงจำเป็นต้องเชิญพ่อแม่มาร่วมประชุม หากพ่อแม่ไม่สามารถมาได้ทั้งสองคน ก็ควรจะมีคนใดคนหนึ่งมาร่วมประชุม และหากไม่สามารถมาได้เลยทั้งสองคน ทางโรงเรียนจะต้องมีวิธีให้พ่อแม่มีส่วนร่วมโดยอาจเชิญพ่อแม่มาพบเป็นเฉพาะบุคคล หรืออาจใช้การปรึกษาหารือทางโทรศัพท์หรือจดหมาย นอกจากนี้จำเป็นต้องมีการรายงานความก้าวหน้าทางการศึกษาให้พ่อแม่ทราบ และมีการพบปะกับพ่อแม่เป็นประจำ พ่อแม่จำเป็นต้องมีส่วนร่วมในกระบวนการตัดสินใจตั้งแต่ในขั้นตอนการส่งต่อ แต่

อย่างไรก็ตาม ที่ประชุมนักเรียนเฉพาะกรณีนี้ไม่ควรมีจำนวนคนมากเกินไป เพราะจะทำให้ประสิทธิภาพในการประชุมต้อยลง โดยทั่วไปมักจะประกอบไปด้วยบุคคลต่าง ๆ ประมาณ 3 – 7 คน

โดยทั่วไปการประชุมเพื่อจัดทำแผนการจัดการศึกษาเฉพาะบุคคลนั้นจะกระทำเพียงครั้งเดียว กล่าวคือ การประชุมนักเรียนเฉพาะกรณี แต่ในทางปฏิบัติพบว่าหากมีการประชุมวางแผนก่อนก็จะมีประโยชน์อย่างยิ่งในการอภิปรายเกี่ยวกับการประเมิน และการตัดสินใจต่าง ๆ ที่จะต้องนำมาหารืออีกครั้งในการประชุมเพื่อเขียนแผนการจัดการศึกษาเฉพาะบุคคลในปัจจุบัน ผู้เขียนใคร่ขอเสนอแนะให้มีการประชุมดังกล่าวเป็นระยะ เช่น 6-8 สัปดาห์ต่อครั้ง เพื่อประเมินความก้าวหน้าของผู้เรียนและทบทวนจุดประสงค์

3. ชั้นการเรียนการสอน

หลังจากจัดทำแผนการจัดการศึกษาเฉพาะบุคคลแล้วในขั้นตอนต่อไป คือขั้นตอนการนำแผนดังกล่าวไปใช้ในทางปฏิบัติ ซึ่งประกอบด้วยการสอนและการติดตามความก้าวหน้าของผู้เรียน ซึ่งแบ่งออกเป็น 2 ชั้นย่อย ดังนี้

ขั้นที่ 1 การปฏิบัติตามแผนการสอน (Implementation of the Teaching Plan) ในขั้นนี้ผู้เรียนจะได้รับการจัดประสบการณ์การเรียนรู้ให้เป็นไปตามที่ได้วางแผนไว้ในแผนการจัดการศึกษาเฉพาะบุคคล โดยจะจัดทำเป็นแผนการสอนซึ่งเรียกว่า “แผนการสอนเฉพาะบุคคล” (Individual Implementation Plan : IIP) ซึ่งเป็นแผนการสอนที่จัดขึ้นเฉพาะสำหรับผู้เรียนคนใดคนหนึ่ง เพื่อช่วยให้ผู้เรียนบรรลุจุดประสงค์และเป้าหมายที่กำหนดไว้ในแผนการจัดการศึกษาเฉพาะบุคคล

ขั้นที่ 2 การติดตามความก้าวหน้าของผู้เรียน (monitoring the students progress) ในหลักการได้มีการกำหนดให้มีการทบทวนแผนการจัดการศึกษาเฉพาะบุคคล อย่างน้อยปีละครั้ง ในปัจจุบันได้มีการเสนอแนะให้ทบทวนอย่างน้อยภาคเรียนละครั้ง และมีการประเมินโปรแกรมในลักษณะติดตามความก้าวหน้าของผู้เรียนในแผนการจัดการศึกษาเฉพาะบุคคล เป็นระยะ ๆ ซึ่งจะต้องระบุว่าจะดำเนินการประเมินโดยวิธีใด ใครจะเป็นผู้ประเมิน จะใช้เครื่องมือและเกณฑ์อะไรในการประเมิน ควรมีการเสนอรายงานผลการประเมินให้เห็นอย่างชัดเจน เช่น อาจเสนอในรูปแบบของกราฟแท่ง เป็นต้น

จากการศึกษาเรื่องกระบวนการจัดทำแผนการจัดการศึกษาเฉพาะบุคคล สรุปว่ากระบวนการจัดทำแผนการจัดการศึกษาเฉพาะบุคคล มีรูปแบบและเนื้อหาที่หลากหลาย ส่วนใหญ่มีรายละเอียดของเนื้อหาคล้ายกัน แตกต่างกันในส่วนของกล่าดับขั้นตอนการปฏิบัติ สรุปได้ว่ากระบวนการจัดทำแผนการศึกษาเฉพาะบุคคล แบ่งออกเป็น 4 ขั้นตอนใหญ่ ๆ ดังนี้

1. ขั้นเตรียมการจัดทำแผนการจัดการศึกษาเฉพาะบุคคล

1.1) สํารวจนักเรียนในชั้นเรียนปกติ เพื่อค้นหานักเรียนที่มีความผิดปกติ โดยการสังเกตพฤติกรรมของนักเรียนอย่างต่อเนื่อง และรวบรวมข้อมูลเกี่ยวกับการปฏิบัติงาน

ผลการเรียนของนักเรียน โดยอาศัยความร่วมมือของครูที่เกี่ยวข้องในโรงเรียน จากนั้นจึงนำมาวิเคราะห์ปัญหาทางวิชาการหรือพฤติกรรมของนักเรียน

1.2) ครูที่เกี่ยวข้องในโรงเรียนร่วมกันระดมสมอง เพื่อหาวิธีการแก้ปัญหา การให้ความช่วยเหลือนักเรียนตามปัญหาที่พบเพื่อเป็นการให้ความช่วยเหลือเบื้องต้น หากทำการช่วยเหลือนักเรียนแล้ว นักเรียนยังคงมีปัญหาอยู่ จึงดำเนินการส่งต่อเพื่อรับการทดสอบโดยละเอียดจากผู้เชี่ยวชาญต่อไป

1.3) แจกข้อมูลปัญหาของนักเรียนที่ทางโรงเรียนค้นพบให้ผู้ปกครองทราบ เพื่อประสานทำความเข้าใจกับผู้ปกครอง ขอข้อมูลเกี่ยวกับตัวนักเรียนเพิ่มเติม และขออนุญาตผู้ปกครองเกี่ยวกับการส่งต่อนักเรียนเพื่อรับการทดสอบโดยละเอียดจากผู้เชี่ยวชาญ

1.4) รวบรวม และบันทึกข้อมูลพื้นฐานเกี่ยวกับนักเรียนอย่างละเอียดโดยใช้เทคนิคต่าง ๆ เช่น การทดสอบ การสังเกตพฤติกรรม การเยี่ยมบ้าน การสัมภาษณ์ผู้ปกครอง ดังนี้

1.4.1) ข้อมูลส่วนตัว เช่น ชื่อ, สกุล, เลขประจำตัวประชาชน, ศาสนา, วันเดือนปีเกิด, และที่อยู่ เป็นต้น

1.4.2) ข้อมูลสุขภาพ เช่น ประวัติการเจ็บป่วย และโรคประจำตัว เป็นต้น

1.4.3) ข้อมูลครอบครัว เช่น ชื่อ, สกุล, บิดา มารดา, หรือผู้ปกครอง อาชีพ, และที่อยู่ เป็นต้น

1.4.4) ข้อมูลการศึกษา เช่น สถานศึกษา, ระดับชั้นเรียนในอดีต และปัจจุบัน เป็นต้น

2. ขั้นตอนการจัดทำแผนการจัดการศึกษาเฉพาะบุคคล

2.1) ทำการทดสอบความสามารถพื้นฐานของผู้เรียนเพื่อค้นหา จุดเด่น จุดด้อย โดยคณะสหวิทยาการ ได้แก่ ผู้เชี่ยวชาญหลายด้าน เช่น นักจิตวิทยา นักแก้ไขการพูดและภาษา ผู้เชี่ยวชาญเกี่ยวกับเด็กที่มีปัญหาทางการเรียนรู้ ครูการศึกษาพิเศษ ครูประจำกลุ่มสาระการเรียนรู้ นักกิจกรรมบำบัด เป็นต้น โดยใช้เครื่องมือในการทดสอบที่เที่ยงตรงมีค่าความเชื่อมั่นในระดับสูง สามารถทดสอบความต้องการทางการศึกษาของนักเรียนได้ชัดเจน

2.2) แจกผลการทดสอบความสามารถพื้นฐานของผู้เรียน ให้ผู้ปกครองและผู้ที่เกี่ยวข้องทราบโดยละเอียด

2.3) โรงเรียนแต่งตั้งคณะกรรมการจัดทำแผนการจัดการศึกษาเฉพาะบุคคล สำหรับนักเรียนรายบุคคล ประมาณ 3-7 คน ประกอบด้วย ผู้บริหารโรงเรียน ครูประจำชั้น ครูการศึกษาพิเศษ ผู้ปกครองนักเรียน ผู้เชี่ยวชาญเฉพาะทางที่เกี่ยวข้อง เช่น นักกิจกรรมบำบัด นักแก้ไขการพูด นักกายภาพบำบัด เป็นต้น

2.4) การประชุมคณะกรรมการเพื่อจัดทำแผนการจัดการศึกษาเฉพาะบุคคล สำหรับนักเรียนเป็นรายบุคคล โดยใช้ข้อมูลจากการทดสอบเป็นพื้นฐานในการจัดทำ

2.5) การระบุ ระดับความสามารถในปัจจุบันของผู้เรียน ได้แก่ ลักษณะของ จุดเด่น จุดด้อย โดยระบุให้สอดคล้องกับผลการทดสอบ

2.6) การกำหนดเป้าหมายทางการศึกษาเพื่อบอกทิศทางการพัฒนานักเรียน แบ่งออกเป็น 2 ลักษณะ ได้แก่ จุดมุ่งหมายระยะยาว และจุดมุ่งหมายระยะสั้น จุดมุ่งหมายระยะยาวโดยปกติจะกำหนดไว้ไม่เกิน 1 ปี เป็นจุดมุ่งหมายที่กว้าง และชัดเจน ระบุโดยใช้ข้อมูลของ ระดับความสามารถในปัจจุบันของนักเรียน ในส่วนของจุดด้อย มาเขียนเป็นจุดมุ่งหมายระยะยาว จุดมุ่งหมายระยะสั้น (จุดประสงค์เชิงพฤติกรรม) เป็นจุดมุ่งหมายที่กำหนดพฤติกรรมหรือทักษะ ให้นักเรียนสามารถเรียนรู้ หรือทำได้ในระยะสั้น อาจเป็น 2-3 วัน, 2-3 สัปดาห์ หรือ 1 ภาคเรียน โดยยึดจุดมุ่งหมายระยะยาวเป็นหลัก

2.7) การกำหนดวิธีการวัดผลประเมินผล ต้องระบุว่า จะใช้วิธีการประเมินผล วิธีใด และมีขั้นตอนอย่างไร ควรประเมินผล อย่างน้อยภาคเรียนละ 1 ครั้ง เพื่อตรวจสอบความก้าวหน้าของนักเรียนและหากพบว่านักเรียนไม่มีความก้าวหน้าจะต้องดำเนินการปรับแผนการจัดการศึกษาให้เหมาะสมต่อไป

2.8) การกำหนดผู้รับผิดชอบในการดำเนินงานให้บรรลุวัตถุประสงค์ของแต่ละเป้าหมายในแผนการจัดการศึกษาเฉพาะบุคคล

2.9) การกำหนดความต้องการสิ่งอำนวยความสะดวก สื่อ บริการและ ความช่วยเหลืออื่นใดทางการศึกษา ต้องให้สอดคล้องกับความต้องการจำเป็นของนักเรียน เช่น ระบุรายการความต้องการจากจุดประสงค์เชิงพฤติกรรมของนักเรียน ระบุรหัสของรายการความต้องการตามเอกสารบัญชี ก, ข, ค บัญชีแนบท้ายกฎกระทรวงฯ ระบุชื่อผู้จัดหารายการความต้องการ วิธีการจัดหารายการความต้องการ จำนวนเงินที่ขออนุเคราะห์ เหตุผลความจำเป็นของ รายการความต้องการ เป็นต้น

2.10) การลงความเห็นชอบของคณะผู้จัดทำแผนการจัดการศึกษาเฉพาะบุคคล โดยมีการลงลายมือชื่อของคณะผู้จัดทำแผนการจัดการศึกษาเฉพาะบุคคล ทุกคนตาม ตำแหน่งของคณะกรรมการ กำกับไว้ด้านท้ายของแผนการจัดการศึกษาเฉพาะบุคคล

3. ชั้นปฏิบัติตามแผนการจัดการศึกษาเฉพาะบุคคล

คือการนำแผนการจัดการศึกษาเฉพาะบุคคลไปสู่การปฏิบัติ ให้บรรลุจุดมุ่งหมาย ระยะยาวที่กำหนดไว้ ปฏิบัติโดยครูผู้สอน หรือผู้เชี่ยวชาญเฉพาะทาง ที่ระบุไว้ให้เป็นผู้สอนหรือ ผู้บำบัดฟื้นฟูนักเรียน โดยการนำจุดมุ่งหมายระยะสั้นที่ระบุไว้ในแผนการจัดการศึกษาเฉพาะบุคคล ไปจัดทำแผนการสอนเฉพาะบุคคล (Individualized Implementation Plan : IIP) และปฏิบัติตาม กิจกรรมการเรียนการสอน หรือกิจกรรมการบำบัดฟื้นฟูตามขั้นตอนที่ระบุในแผน (Individualized Implementation Plan : IIP) ดังนี้

3.1) วางแผนการสอน

3.2) ปฏิบัติการสอน

3.3) วัดผล / ประเมินผล

4. ขั้นสรุปผลการดำเนินงานการใช้แผนการจัดการศึกษาเฉพาะบุคคล

4.1) ประชุมเพื่อติดตาม ประเมินผลเมื่อดำเนินการใช้แผนการจัดการศึกษาเฉพาะบุคคล ไประยะหนึ่งหรือแผนสิ้นสุดลง (การปฏิบัติการสอนตามแผน IIP) จะต้องมีการประชุม คณะกรรมการจัดทำแผนการจัดการศึกษาเฉพาะบุคคล เพื่อทำการประเมินความก้าวหน้าของผู้เรียน ว่ามีการพัฒนาการมากน้อยเพียงใด

4.2) การรายงานผลการประเมินการใช้แผนการจัดการศึกษาเฉพาะบุคคล ผู้รับผิดชอบหรือผู้ที่เกี่ยวข้อง รวบรวมผลการประเมิน มาจัดทำรายงานความก้าวหน้าของพัฒนาการของผู้เรียนรายบุคคล ให้เห็นอย่างชัดเจน เช่น อาจนำเสนอในรูปของกราฟแท่ง เป็นต้น เพื่อเสนอต่อผู้ที่มีส่วนเกี่ยวข้อง

4.3) การปรับปรุงและพัฒนาแผนการจัดการศึกษาเฉพาะบุคคล หากการประเมินผลการใช้แผนการจัดการศึกษาเฉพาะบุคคลแล้ว พบว่าผู้เรียนไม่มีการพัฒนาตามเป้าหมายที่ระบุไว้ในแผน คณะกรรมการจัดทำแผนการจัดการศึกษาเฉพาะบุคคลต้องร่วมกันปรับปรุงแผน หรือจัดทำแผนการจัดการศึกษาเฉพาะบุคคลใหม่

4.4) การจัดทำสรุปรายงานประจำปีการศึกษา เมื่อสิ้นสุดปีการศึกษาแล้ว ผู้รับผิดชอบจะต้องสรุปการประเมินผลการจัดทำแผนการจัดการศึกษาเฉพาะบุคคลของนักเรียนรายบุคคลที่ทำมาตลอดปีการศึกษา เพื่อส่งต่อข้อมูลไประดับชั้นสูงขึ้นหรือสถานศึกษาอื่น โดยมีข้อเสนอแนะในการจัดทำแผนการจัดการศึกษาเฉพาะบุคคล ใหม่ต่อผู้ที่รับผิดชอบนักเรียนในปีการศึกษาถัดไป

3.9 แผนการสอนเฉพาะบุคคล (Individualized Implementation Plan : IIP)

ความหมายของแผนการสอนเฉพาะบุคคล

แผนการสอนเฉพาะบุคคล ใช้ชื่อย่อเป็นภาษาอังกฤษว่า (IIP) แผนการสอนเฉพาะบุคคล เป็นส่วนหนึ่งของแผนการจัดการศึกษาเฉพาะบุคคล ที่มีความสำคัญต่อการจัดการเรียนการสอนนักเรียนที่มีความต้องการพิเศษโดยตรง

สุขพัชรา ชัมเจริญ (2545) ได้กล่าวถึงแผนการสอนเฉพาะบุคคล หมายถึง แผนการสอนเฉพาะบุคคลที่จัดทำขึ้นเป็นรายวิชา โดยมีเนื้อหารายละเอียดเกี่ยวกับจุดประสงค์ วิธีสอน สื่อ การเสริมแรง การวัดประเมินผลตามจุดประสงค์

กระทรวงศึกษาธิการ (2543) ได้ให้ความหมายของแผนการสอนเฉพาะบุคคลเป็นแผนการสอนที่จัดขึ้นเฉพาะเจาะจงสำหรับนักเรียนคนนั้นแผนการสอนเฉพาะบุคคลนี้จัดทำขึ้นเพื่อช่วยให้นักเรียนบรรลุจุดประสงค์เป้าหมายที่กำหนดไว้ในแผนการจัดการศึกษาเฉพาะบุคคล

เบญจ ชลธารินทร์ (2546) ได้กล่าวถึงแผนการสอนเฉพาะบุคคล หมายถึง แผนการสอนที่จัดขึ้นเฉพาะเจาะจงสำหรับนักเรียนพิการ หรือที่มีความบกพร่องคนนั้น ๆ ในวิชาหรือทักษะที่เป็นจุดอ่อนแผนการสอนเฉพาะบุคคลนี้จัดทำขึ้น เพื่อช่วยให้นักเรียนบรรลุจุดประสงค์และเป้าหมายที่กำหนดไว้ในแผนการจัดการศึกษาเฉพาะบุคคล ซึ่งสามารถจัดทำเป็นแผนประจำวันหรือประจำสัปดาห์ก็ได้ มีเนื้อหารายละเอียดเกี่ยวกับวิธีสอน สื่อ การประเมินจุดประสงค์ และผลการประเมินทักษะที่กำหนดเกณฑ์ในการประเมินไว้อย่างไร อย่างชัดเจน ซึ่งครูสามารถนำไปใช้ประเมินพฤติกรรมของนักเรียนได้

จากการศึกษาเรื่องความหมายของแผนการสอนเฉพาะบุคคล สรุปว่าแผนการสอนเฉพาะบุคคล คือแผนการสอนที่จัดทำขึ้นเพื่อใช้ในการจัดการเรียนการสอนสำหรับนักเรียนเป็นรายบุคคล ประกอบด้วยวัตถุประสงค์ เนื้อหาหรือทักษะที่ต้องการสอน วิธีการสอน สื่อ สิ่งอำนวยความสะดวก การประเมินผล การบันทึกผลหลังการสอน

3.10 ขั้นตอนของกระบวนการจัดทำแผนการสอนเฉพาะบุคคล

วิลเลียมส์ แสทวิช (2547) ได้กล่าวถึง ขั้นตอนการจัดทำแผนการศึกษาเฉพาะบุคคล ดังนี้

ขั้นที่ 1 ศึกษาแผนการจัดการศึกษาเฉพาะบุคคลโดยละเอียด

ขั้นที่ 2 นำเป้าหมายในการพัฒนาผู้เรียนจากแผนการจัดการศึกษาเฉพาะบุคคล มากำหนดจุดประสงค์การเรียนรู้ให้สอดคล้องกับหลักสูตรที่ใช้ตามความเหมาะสม และศักยภาพของผู้เรียน

ขั้นที่ 3 วางแผนการสอน โดยกำหนดเนื้อหา กิจกรรมการเรียนการสอน สื่อ และการวัดผลประเมินผล วันเริ่มต้นเรียน วันที่ผ่านจุดประสงค์ตามที่กำหนดไว้

ขั้นที่ 4 จัดกิจกรรมการเรียนการสอนตามแผนการจัดการเรียนการสอน

ขั้นที่ 5 ประเมินผลการเรียน

เบญจ ชลธารินทร์ (2545 ก) ได้กล่าวถึงแผนการสอนเฉพาะบุคคล มีขั้นตอนของกระบวนการจัดทำดังนี้

1) กำหนดทักษะที่จะสอนโดยการตรวจสอบ ในขั้นนี้ครูจะตัดสินใจว่าจะสอนอะไรนักเรียน เพราะการสอนที่จะประสบความสำเร็จนั้นจะต้องเริ่มจากการเลือกสิ่งที่จะสอนได้อย่างเหมาะสม ในการที่ครูจะบ่งชี้ให้ได้ว่าสอนอะไร ครูจะต้องประเมินความสามารถพื้นฐานของนักเรียนก่อน แบบทดสอบที่ครูจะใช้อาจเป็นแบบทดสอบที่ครูเอาชอบขายและขั้นตอนทักษะที่จะสอนนักเรียนในแต่ละวิชา มาจัดทำให้เป็นแบบทดสอบ เช่น การสอนการสะกดคำจะต้องสอนตามขั้นตอนคือ สอนสะกดคำที่มีพยัญชนะ 2 ตัว และ 3 ตัวก่อนสอนให้สะกดทั้งชื่อและนามสกุลได้ เป็นต้น หรือแบบทดสอบอาจเป็นแบบทดสอบอิงเกณฑ์ที่ครูจัดทำขึ้นเองก็ได้ เมื่อครูทดสอบแล้วก็วิเคราะห์ผลการสอบของนักเรียน เพื่อที่จะได้รู้ว่านักเรียนเรียนรู้ทักษะอะไรไปบ้างแล้ว ต่อจากนั้นจึงกำหนดจุดประสงค์เชิงพฤติกรรมที่ชัดเจนว่าทักษะเป้าหมายที่ต้องการให้นักเรียน

เรียนรู้คืออะไร ต้องการให้พฤติกรรมหรือทักษะเกิดขึ้นภายในสถานการณ์ใด และเกณฑ์ในการประเมินคืออะไร ตัวอย่างเช่น เมื่อครูสอนเกี่ยวกับทวีปต่างๆ บนแผนที่โลกแล้ว นักเรียนชาย ทศพล สามารถเขียนชื่อทวีปทั้งเจ็ดลงบนแผนที่โลกได้ ถูกต้อง 100 % ภายในเวลา 2 นาที เมื่อครูกำหนดจุดประสงค์รายสัปดาห์หรือจุดประสงค์เริ่มแรกได้แล้ว จุดประสงค์ย่อยที่กำหนดใช้สอนในแต่ละวันก็จะสามารถกำหนดตามมาได้

2) กำหนดองค์ประกอบและสถานการณ์ที่จะช่วยสนับสนุนการเรียนรู้ ขั้นนี้ครูจะตัดสินใจว่าจะสอนอย่างไรสำหรับนักเรียนแต่ละคน การที่ครูรู้ว่าจะสอนอย่างไรจึงจะทำให้ประสิทธิภาพในการสอนของครูเพิ่มมากขึ้น ตัวอย่างเช่น นักเรียนชายนพดล ซึ่งเป็นนักเรียนที่มีสายตาเลือนราง หากครูลองสังเกตว่านักเรียนชายนพดล สามารถทำงานที่ได้รับมอบหมายเสร็จสมบูรณ์เร็วขึ้น หาก นักเรียนชายนพดล ไม่ต้องเขียนคำตอบตัวเล็กตามขนาดบรรทัดที่ครูกำหนดมาให้ครูจึงทำสื่อให้ใหม่ โดยใช้กระดาษที่มีบรรทัดกว้างขึ้นและขีดเส้นบรรทัดให้ต่ำมากขึ้น นักเรียนชายนพดลก็เห็นได้ชัดเจนขึ้น การปฏิบัติงานของนักเรียนชายนพดล จึงเร็วขึ้นมาก เป็นต้น วิธีที่จะช่วยให้ครูได้ข้อมูลเหล่านี้คือ ครูต้องพยายามหาโอกาสที่จะสังเกตนักเรียนโดยตรง สัมภาษณ์พ่อแม่ พูดคุยกับนักเรียน อ่านประวัติการศึกษา ระเบียบสะสม หรือสมุดประจำตัวนักเรียน โดยไม่จำเป็นต้องขอให้ผู้เชี่ยวชาญทดสอบนักเรียนโดยแบบทดสอบมาตรฐาน

3) วางแผนการสอน ในขั้นนี้ครูจะพัฒนาหรือจัดทำแผนการสอนเฉพาะบุคคล โดยใช้ข้อมูลของขั้นที่ 1 คือ จะสอนอะไรกับขั้นที่ 2 คือจะสอนอย่างไร เมื่อเตรียมแผนการสอนโดยใช้ข้อมูลจากการตรวจสอบเป็นฐานแล้ว ให้ใช้หลักการสอนหรือเทคนิคการสอนที่กำหนดไว้ พร้อมทั้งติดตามความก้าวหน้าของนักเรียน เพื่อที่จะได้รู้ว่าจะต้องมีการเปลี่ยนแปลงการสอนในเรื่องอะไรบ้างที่จำเป็นประสิทธิภาพของการสอนจะเพิ่มขึ้น หากครูมีความรู้สึกไวในการรับรู้พฤติกรรมการเรียนรู้ของนักเรียน ซึ่งจะช่วยให้ครูว่าจะสอนนักเรียนอย่างไร

4) เริ่มต้นการสอนประจำวัน ในขั้นนี้ครูจะพบว่าการเรียนรู้และการปฏิบัติงานของนักเรียนมีหลากหลายและหลายระดับ ครูจะต้องทราบว่านักเรียนเรียนรู้ และพัฒนาได้ตามจุดประสงค์ที่กำหนดไว้หรือไม่ จึงต้องมีการประเมินผลการเรียนของนักเรียนง่าย ๆ หรือทุกวัน ผลการประเมินดังกล่าวจะช่วยให้ครูมีข้อมูลประกอบการตัดสินใจเกี่ยวกับการสอนของตน หากนักเรียนมีความรู้หรือทักษะหรือปฏิบัติงานที่สอนได้แล้ว ครูก็จะเริ่มสอนเนื้อหาหรือทักษะใหม่ และทำการสอนโดยไขว่จจร สอน – ทดสอบ – สอน

หากนักเรียนยังไม่มีทักษะหรือปฏิบัติงานในเนื้อหาที่ครูสอนไปแล้ว ครูมีทางเลือก 4 ประการ คือ

- 1) สอนเรื่องเดิมซ้ำ
- 2) ปรับกระบวนการสอนใหม่
- 3) ใช้ยุทธศาสตร์การสอนใหม่

4) สอนทักษะหรือเนื้อหาที่ง่ายขึ้น และเมื่อครูเลือกทางเลือกใดทางเลือกหนึ่งครูก็ทำการสอนโดยใช้วงจร สอน - ทดสอบ - สอน แบบเดิมอีก

โดยทั่วไปการเรียนรู้ทักษะใหม่จะเกิดขึ้นตามขั้นตอนที่เป็นลำดับและต่อเนื่อง ขั้นตอนการสอนของครูมีลักษณะดังนี้คือ

- 1) สอน
- 2) ให้ฝึกปฏิบัติภายใต้การควบคุมของครู
- 3) ฝึกปฏิบัติด้วยตนเองทั้งสามขั้นตอนของการเรียนรู้จะช่วยให้นักเรียนเรียนรู้ทักษะและสามารถนำไปใช้ปฏิบัติในสถานการณ์อื่นได้ และนอกจากนี้ครูต้องใช้วงจรการสอนโดยใช้ข้อมูลจากการทดสอบทุกขั้นตอนของการสอนของครูเพื่อช่วยให้ครูสามารถตัดสินใจได้อย่างถูกต้อง

ตาราง 3 ตัวอย่างขั้นตอนการสอนเฉพาะบุคคล

ขั้นตอน	ทฤษฎี	ตัวอย่าง
1	กำหนดทักษะเป้าหมายจากผล การทดสอบ	การลบเลขสองจำนวนที่มีการกระจายจาก หลักร้อยไปหลักสิบตามแนวตั้ง
2	บ่งชี้องค์ประกอบที่น่าจะ สนับสนุนการเรียนรู้	นักเรียนท้อแท้ง่าย โดยเฉพาะเมื่อครูให้ งานมาก นักเรียนต้องการทราบตลอด เวลาว่า ตนเองทำงานเป็นอย่างไร นักเรียนมีปัญหาในการเข้าใจคำสั่งที่เป็น ภาษาพูด
3	วางแผนการสอน	ออกคำสั่งด้วยภาษาพูดซ้ำ ๆ และให้ นักเรียนพูดทวนคำสั่ง ให้โจทย์เลข 2 - 3 ข้อ ให้นักเรียนฝึกปฏิบัติโดยครูให้ข้อมูล ป้อนกลับด้วยคำพูดขณะสอน และขณะที่ นักเรียนตรวจสอบคำตอบด้วยตนเอง ใช้ การทำสัญญาเงื่อนไข (Contingency contracts)

ตาราง 3 (ต่อ)

ขั้นตอน	ทฤษฎี	ตัวอย่าง
4	<p>เริ่มสอนในแต่ละวันโดยผ่านขั้นตอน 3 ขั้น คือ</p> <ol style="list-style-type: none"> 1. ขั้นสอนโดย <ol style="list-style-type: none"> 1.1) เตรียมการล่วงหน้า 1.2) ขั้นฝึกปฏิบัติโดยครูควบคุมช่วยเหลือ 2. ขั้นฝึกปฏิบัติโดยครูควบคุมช่วยเหลือ 3. ขั้นฝึกปฏิบัติด้วยตนเอง 	<ol style="list-style-type: none"> 1. อธิบายเหตุและผลในการแก้ปัญหา โจทย์เลขที่กำหนดให้ สอนโดยการอธิบาย กระตุ้นเตือน ชี้แนะและให้รูปแบบการทำเลข ให้นักเรียนทำตามและ/การคิด ให้ข้อมูลป้อนกลับ (โดยการทดสอบ) และให้สิ่งเสริมแรง 2. เริ่มให้นักเรียนฝึกปฏิบัติโจทย์เลขในกระดาษ 1 แผ่น ให้ข้อมูลป้อนกลับและสิ่งเสริมแรง 3. เริ่มให้นักเรียนฝึกปฏิบัติ ให้ข้อมูลป้อนกลับและสิ่งเสริมแรง

ที่มา : Mercer, Mercer, (1997).

จากการศึกษาเกี่ยวกับขั้นตอนการจัดทำแผนการศึกษาเฉพาะบุคคล สรุปว่าการจัดทำมีขั้นตอนดังนี้

- 1) ศึกษาเป้าหมายระยะยาว และเป้าหมายระยะสั้นในการพัฒนานักเรียนจากแผนการจัดการศึกษาเฉพาะบุคคลโดยละเอียด
- 2) นำเป้าหมายในการพัฒนาผู้เรียนจากแผนการจัดการศึกษาเฉพาะบุคคลมากำหนดจุดประสงค์การเรียนรู้ของนักเรียนให้สอดคล้องและเหมาะสมกับศักยภาพของนักเรียน
- 3) วางแผนการสอนโดยกำหนดเนื้อหา กิจกรรมการเรียนการสอน สื่อและการวัดผลประเมินผล โดยใช้ข้อมูลจากการตรวจสอบเป็นฐาน
- 4) ปฏิบัติการสอนตามแผน โดยมีขั้นตอนดังนี้ คือ ขั้นสอน ขั้นฝึกปฏิบัติโดยครูควบคุมช่วยเหลือ และขั้นฝึกปฏิบัติด้วยตนเอง
- 5) ประเมินผลการเรียน

3.11 ส่วนประกอบของแผนการสอนเฉพาะบุคคล

เบญจจา ชลธารันนท์ (2545 ข) ได้นำเสนอเกี่ยวกับส่วนประกอบของแผนการสอนเฉพาะบุคคลดังนี้

- 1) ชื่อนักเรียน
- 2) เนื้อหา หรือทักษะที่สอน นักเรียน

- 3) จุดประสงค์เชิงพฤติกรรม
- 4) วิธีสอนและสื่อ
- 5) สิ่งเสริมแรงที่ใช้ ระบุ
- 6) การประเมินผล

วิไลศิลป์ แสนทวีสุข (2547) ได้กล่าวถึงส่วนประกอบของแผนการสอนเฉพาะบุคคลว่าเมื่อจัดทำแผนการจัดการศึกษาเฉพาะบุคคลเรียบร้อยแล้ว ต้องนำจุดมุ่งหมายระยะยาว 1 ปี ไปจัดทำแผนการสอนเฉพาะบุคคล โดยมีส่วนประกอบ ดังนี้

1) จุดมุ่งหมาย นำจุดมุ่งหมาย(1 ปี) ของแผนการจัดการศึกษาเฉพาะบุคคล มากำหนด จุดมุ่งหมายของแผนการสอนเฉพาะบุคคล ซึ่งยึดตามหลักสูตรหรือแนวจัดประสบการณ์ อาจกำหนดเป็นจุดมุ่งหมายระยะสั้น หรือจุดมุ่งหมายระยะยาว เป็น 2-3 วัน หรือ 2-3 สัปดาห์ หรือ เป็นจุดมุ่งหมายใน 1 ภาคเรียน จุดมุ่งหมายในแผนการสอนเฉพาะบุคคลนี้ จะต้องเป็นจุดประสงค์เชิงพฤติกรรม ซึ่งกำหนดไว้ชัดเจน และสามารถวัดได้ว่าจะให้คนพิการเรียนรู้พฤติกรรมใดโดยเรียงลำดับความสำคัญและความต้องการจำเป็นอย่างต่อเนื่องไปจนบรรลุจุดมุ่งหมายตามแผนการจัดการศึกษาเฉพาะบุคคล โดยทั่วไปการจัดทำแผนการสอนเฉพาะบุคคล ลักษณะสำคัญ 2 ประการ ได้แก่ จุดประสงค์เชิงพฤติกรรมและเกณฑ์ประเมินผล ที่สอดคล้องกับความสามารถของแต่ละคน ดังตัวอย่าง

จุดมุ่งหมายตามแผนการจัดการศึกษาเฉพาะบุคคล กำหนดว่า “สามารถอ่านคำ วลี หรือประโยคในหนังสือภาษาไทย ระดับประถมศึกษาปีที่ 1 ได้คล่องแคล่วมากยิ่งขึ้น”

จุดมุ่งหมายตามแผนการสอนเฉพาะบุคคล กำหนดว่า

- 1.1) อ่านคำหรือวลีในหนังสือภาษาไทยระดับประถมศึกษาปีที่ 1 ได้ 100 คำ
- 1.2) อ่านประโยคในหนังสือภาษาไทย ระดับชั้นประถมศึกษาปีที่ 1 ที่ประกอบด้วยคำจำนวน 2-3 คำ ได้ถูกต้องอย่างน้อยร้อยละ 90
- 1.3) อ่านประโยคที่ประกอบด้วยคำไม่ต่ำกว่า 3 คำในหนังสือภาษาไทย ระดับประถมศึกษาปีที่ 1 ได้ถูกต้องไม่น้อยกว่าร้อยละ 80

2) วันเริ่มต้น หมายถึง วันที่คนพิการเริ่มต้นเรียนรู้จุดประสงค์เชิงพฤติกรรมที่กำหนดในแผนการสอนเฉพาะบุคคลแต่ละทักษะ/วิชา

3) วันสิ้นสุดหมายถึงวันที่คนพิการเรียนรู้ผ่านจุดประสงค์เชิงพฤติกรรมที่กำหนดไว้ในแผนการสอนเฉพาะบุคคลแต่ละทักษะ/วิชา

4) วิธีสอนหรือเทคนิคการสอน หมายถึง รูปแบบของการดำเนินการถ่ายทอดความรู้ซึ่งสามารถดำเนินการได้หลายวิธีและหลายเหตุผล

5) สื่อ หมายถึง สิ่งที่ใช้ในการจัดกิจกรรมการเรียนการสอน เพื่อให้ผู้เรียนแต่ละคนมีความรู้ ความเข้าใจและทักษะตามวัตถุประสงค์เชิงพฤติกรรมอย่างเต็มศักยภาพ เช่น รูปภาพ บัตรคำ ของจริง เป็นต้น

6) เกณฑ์การประเมินผล หมายถึงสิ่งที่กำหนดเพื่อแสดงถึงการบรรลุจุดประสงค์เชิงพฤติกรรมที่สอดคล้องกับศักยภาพของคนพิการแต่ละคน รวมทั้งวิธีการประเมินผลที่สามารถวัดผลสัมฤทธิ์ของจุดประสงค์เชิงพฤติกรรมได้อย่างแม่นยำ

7) ผลการประเมิน เป็นการรายงานผลสัมฤทธิ์ของการเรียนการสอนว่าบรรลุจุดประสงค์ในระดับใดเพื่อนำไปใช้ปรับวิธีสอน สื่อการเรียนการสอน และกิจกรรมการเรียนการสอนของแต่ละคนต่อไป

จากการศึกษาเกี่ยวกับส่วนประกอบของแผนการสอนเฉพาะบุคคล สรุปว่า แผนการสอนเฉพาะบุคคล มีส่วนประกอบดังนี้ ชื่อนักเรียน เนื้อหา หรือทักษะที่จะทำการสอนนักเรียน จุดประสงค์เชิงพฤติกรรม วิธีสอนและสื่อ สิ่งเสริมแรงที่ใช้ การประเมินผล และบันทึกผลหลังสอน

4. งานวิจัยที่เกี่ยวข้อง

4.1 งานวิจัยที่เกี่ยวข้องกับแผนการจัดการศึกษาเฉพาะบุคคล

ชอุ้ม อินทร์น้อย (2546 : บทคัดย่อ) ศึกษาเรื่องการทดลองใช้ชุดฝึกอบรมการจัดทำแผนการศึกษาเฉพาะบุคคลโดยใช้วีดิทัศน์สำหรับนักเรียนที่มีความต้องการพิเศษในโรงเรียนประถมศึกษา สังกัดสำนักงานการประถมศึกษาจังหวัดนครสวรรค์ ผลการศึกษาพบว่า

1) ชุดฝึกอบรมในการจัดทำแผนการศึกษาเฉพาะบุคคล โดยใช้วีดิทัศน์มีประสิทธิภาพ 86.84/89.32 เป็นไปตามเกณฑ์ 80/80 ตามที่กำหนดไว้

2) ครูผู้สอนนักเรียนที่มีความต้องการพิเศษในโรงเรียนประถมศึกษาที่เป็นกลุ่มตัวอย่างมีความรู้ ความเข้าใจ ในการจัดทำแผนการศึกษาเฉพาะบุคคลสูงขึ้น อย่างมีนัยสำคัญทางสถิติที่ระดับ .05

สุวรรณ บัวพันธ์ (2548 : บทคัดย่อ) ได้ศึกษาการพัฒนาบุคลากรเพื่อจัดทำแผนการจัดการศึกษาเฉพาะบุคคล สำหรับคนพิการ สังกัดศูนย์การศึกษาพิเศษ ประจำจังหวัดกาฬสินธุ์ ผลการศึกษาโดยสรุป พบว่าการใช้กิจกรรมการอบรมเชิงปฏิบัติการ ทั้งจากการให้ความรู้ในการจัดทำแผนการจัดการศึกษาเฉพาะบุคคลสำหรับคนพิการ การฝึกเขียนแผนการจัดการศึกษาเฉพาะบุคคล การนำเอาแผนการจัดการศึกษาเฉพาะบุคคลไปสอนนักเรียนพิการ และกิจกรรมการสอนงานระหว่างปฏิบัติการ (On the Job Training) พบว่าการพัฒนาบุคลากรเพื่อจัดทำแผนการจัดการศึกษาเฉพาะบุคคล สำหรับคนพิการ บรรลุตามจุดมุ่งหมายที่กำหนดทำให้บุคลากรของศูนย์การศึกษาพิเศษประจำ จังหวัดกาฬสินธุ์ สามารถจัดทำแผนการจัดการศึกษาเฉพาะบุคคลที่มีประสิทธิภาพเพื่อการพัฒนาศักยภาพคนพิการ

วิไลศิลป์ แสนทวีสุข (2547 : บทคัดย่อ) ศึกษาเรื่องการพัฒนาบุคลากรด้านการจัดกิจกรรมการเรียนการสอนของนักเรียนพิเศษเรียนร่วม โรงเรียนบ้านหนองกุง อำเภอตาลสุม จังหวัดอุบลราชธานี ผลการศึกษาโดยสรุปพบว่า สภาพก่อนการพัฒนาบุคลากรในด้านการจัดกิจกรรมการเรียนการสอนนักเรียนพิเศษเรียนร่วม พบว่าบุคลากรยังขาดความรู้ ความเข้าใจและ

ขาดประสบการณ์ในการวางแผน การจัดการศึกษาให้แก่นักเรียนที่มีความต้องการพิเศษทำให้นักเรียนพิเศษไม่ได้รับการพัฒนาเต็มตามศักยภาพ เมื่อดำเนินการพัฒนาโดยผ่านการอบรมเชิงปฏิบัติการ การนิเทศติดตามด้วยกิจกรรมที่หลากหลาย เช่น การให้คำปรึกษา แนะนำ การประชุม การปรึกษาหารือ การเสนอแนะ และการแก้ปัญหาาร่วมกัน ส่งผลให้บุคลากรมีความรู้ ความเข้าใจ และสามารถจัดทำแผนการศึกษาเฉพาะบุคคล แผนการสอนเฉพาะบุคคล ได้อย่างเหมาะสม มีความสอดคล้องกันทุกแผนและสามารถนำไปใช้จัดกิจกรรมการเรียนการสอนสำหรับนักเรียนพิเศษเรียนรวมได้

สุรพล เสนบุญ (2546 : บทคัดย่อ) ได้ศึกษาเรื่อง การพัฒนาบุคลากรเพื่อจัดทำโปรแกรมการศึกษาเฉพาะบุคคลสำหรับคนพิการ ศูนย์การศึกษาพิเศษประจำจังหวัดพระนครศรีอยุธยา ผลการศึกษาโดยสรุปพบว่า การอบรมเชิงปฏิบัติการเพื่อจัดทำโปรแกรมการจัดการศึกษาเฉพาะบุคคล สำหรับคนพิการโดยการวิจัยเชิงปฏิบัติการและการสอน ระหว่างปฏิบัติการ ทำให้เจ้าหน้าที่ศูนย์มีความรู้และสามารถจัดทำโปรแกรมการศึกษาเฉพาะบุคคลได้ โดยโปรแกรมที่เขียนขึ้นมีความสมบูรณ์มีองค์ประกอบที่สำคัญครบถ้วน และองค์ประกอบมีความสอดคล้องกัน จึงอาจกล่าวได้ว่า วิธีการพัฒนา ทำให้บุคลากรมีความรู้เพิ่มขึ้นในการเขียนโปรแกรมการศึกษาเฉพาะบุคคล

นางสุกัญญา สังฆมโนเวศ (2546 : บทคัดย่อ) ได้ศึกษากรณีศึกษาคัดแยกบุคคลที่มีความบกพร่องทางการเรียนรู้ โดยใช้โปรแกรมการศึกษาเฉพาะบุคคล เพื่อแก้ปัญหาการเรียนรายวิชาภาษาไทย ชั้นมัธยมศึกษาปีที่ 5 ให้เกิดผลสัมฤทธิ์ทางการเรียนดีขึ้น การศึกษาพบว่าการคัดแยกบุคคลที่มีความบกพร่องทางการเรียนรู้โดยใช้โปรแกรมการศึกษาเฉพาะบุคคล เพื่อแก้ปัญหาการเรียนรายวิชาภาษาไทย ชั้นมัธยมศึกษาปีที่ 5 ของนายรัฐกร อุดตมะบูรณ ดิษฐ์ โดยภาพรวมทุกด้านอยู่เกณฑ์อยู่ในเกณฑ์ระดับปานกลางคิดเป็นร้อยละ 59

นัฐพร จันทร์ส่งสิงห์ (2553 : บทคัดย่อ) แนวทางการแก้ปัญหาการดำเนินการจัดการศึกษาตามแผนการจัดการศึกษาเฉพาะบุคคลในโรงเรียนแกนนำจัดการเรียนรวม สังกัดสำนักงานเขตพื้นที่การศึกษาสุโขทัย พบว่า

1) ปัญหาการดำเนินการจัดการศึกษาตามแผนการจัดการศึกษาเฉพาะบุคคลในโรงเรียนแกนนำจัดการเรียนรวม ในภาพรวมมีค่าเฉลี่ยในระดับปานกลาง เมื่อพิจารณาเป็นรายด้านพบว่า ปัญหาอยู่ในระดับปานกลางทุกด้าน ปัญหามีค่าเฉลี่ยสูงสุด คือด้านการดำเนินการจัดทำแผนการจัดการศึกษาเฉพาะบุคคล รองลงมา คือ ด้านการสรุปผลการดำเนินการตามแผนการจัดการศึกษาเฉพาะบุคคล ด้านการเตรียมการก่อนจัดทำแผนการจัดการศึกษาเฉพาะบุคคล และด้านการปฏิบัติตามแผนการจัดการศึกษาเฉพาะบุคคล ตามลำดับ

2) แนวทางการแก้ปัญหาการดำเนินการจัดการศึกษาตามแผนการจัดการศึกษาเฉพาะบุคคล ได้แก่ หน่วยงานต้นสังกัดควรจัดการอบรมเชิงปฏิบัติการเกี่ยวกับการจัดทำแผนการจัดการศึกษาเฉพาะบุคคลแก่ผู้ที่เกี่ยวข้องทุกฝ่ายให้มีความรู้ ความเข้าใจอย่างลึกซึ้งซึ่งจากการปฏิบัติจริง และทำการนิเทศติดตามการดำเนินงานอย่างต่อเนื่อง ส่วนผู้บริหารโรงเรียน ครูผู้สอน จะต้อง

ปรับเปลี่ยนพฤติกรรมการทำงานด้านการจัดการศึกษาพิเศษ โดยให้ความสำคัญต่อการจัดการศึกษาพิเศษอย่างแท้จริง และดำเนินการจัดการศึกษาตามแผนการจัดการศึกษาเฉพาะบุคคล โดยใช้รูปแบบการทำงานเป็นทีม

สัมภาษณ์ ปลอดภัย (2549 : บทคัดย่อ) ได้ศึกษาเรื่อง ศักยภาพในการจัดทำแผนการจัดการศึกษาเฉพาะบุคคลของครูโรงเรียนที่จัดการเรียนร่วม สังกัดสำนักงานเขตพื้นที่การศึกษาศตุล ปีการศึกษา 2548 พบว่า

1. ครูผู้รับผิดชอบการจัดการเรียนร่วม มีความรู้ ความเข้าใจในการจัดทำแผนการจัดการศึกษาเฉพาะบุคคลอยู่ในระดับปานกลางและมีความสามารถในการจัดทำแผนการจัดการศึกษาเฉพาะบุคคลในระดับมาก

2. ครูผู้รับผิดชอบการจัดการเรียนร่วมที่เพศต่างกัน และอายุต่างกัน มีความรู้ ความเข้าใจ และความสามารถในการจัดทำแผนการจัดการศึกษาเฉพาะบุคคลไม่แตกต่างกัน

3. ครูผู้รับผิดชอบการจัดการเรียนร่วมที่มีประสบการณ์ไม่ผ่านการอบรมและผ่านการอบรมมีความรู้ความเข้าใจในการจัดทำแผนการจัดการศึกษาเฉพาะบุคคลแตกต่างกันอย่างมีนัยสำคัญทางสถิติที่ระดับ .01

4. ครูผู้รับผิดชอบการจัดการเรียนร่วมที่มีประสบการณ์การจัดการเรียนร่วมไม่เท่ากัน มีความรู้ความเข้าใจในการจัดทำแผนการศึกษาเฉพาะบุคคลไม่แตกต่างกัน แต่มีความสามารถในการจัดทำแผนการจัดการศึกษาเฉพาะบุคคลแตกต่างกันอย่างมีนัยสำคัญทางสถิติที่ระดับ .01

4.2 งานวิจัยที่เกี่ยวข้องกับการจัดการเรียนร่วม

วีระดี กองแก้ว (2547 : บทคัดย่อ) ได้ศึกษาเรื่องสภาพการจัดการเรียนร่วมและความต้องการการนิเทศในโรงเรียนแกนนำด้านการศึกษาพิเศษ สังกัดสำนักงานเขตพื้นที่การศึกษาลพบุรี ผลการศึกษาพบว่า

1) สภาพการจัดการเรียนร่วมของสถานศึกษา พบว่ามีอาคารสถานที่ที่มีการบริการสื่อและสิ่งจำเป็น มีห้องสอนเสริมมีการสรุปผลการดำเนินงานและรายงานผลการดำเนินงานทุกโรงเรียน ครูที่รับผิดชอบการศึกษาพิเศษ มีวุฒิการศึกษาพิเศษโดยได้รับการอบรม และการศึกษาดูงานมีครูในโรงเรียนมีส่วนร่วมในการจัดการเรียนการสอนและทุกโรงเรียนมีผู้ปกครองให้ความร่วมมือในการจัดการเรียนร่วม

2) ความต้องการด้านการนิเทศ พบว่า

2.1) ด้านการจัดการเรียนการสอนมีนโยบายการจัดการเรียนร่วม ผู้บริหารและครูผู้สอนต้องการคำชี้แจงเกี่ยวกับนโยบายการจัดการเรียนร่วม ผู้ปกครองต้องการเพียงส่งบุตรหลานเข้าเรียนมีการประชาสัมพันธ์ ผู้บริหาร และครูผู้สอนต้องการได้รับการสนับสนุน วิธีการประชาสัมพันธ์ในรูปแบบต่าง ๆ และผู้ปกครองต้องการข้อมูลข่าวสารที่ชัดเจนเป็นแนวเดียวกัน มีการจัดสภาพสิ่งแวดล้อมในโรงเรียนให้เอื้อต่อการจัดการเรียนการสอน ผู้บริหาร และครูผู้สอน

ต้องการจัดสถานที่ ที่เป็นสัดส่วน และเหมาะสมกับความต้องการของนักเรียนที่มีความต้องการ พิเศษ ผู้ปกครองไม่มีส่วนร่วมในการจัดสภาพแวดล้อม มีการประสานงานกับหน่วยงานที่เกี่ยวข้อง ผู้บริหารต้องการความช่วยเหลือและคำแนะนำจากหน่วยงานต่าง ๆ เกี่ยวกับการศึกษาพิเศษ ครูผู้สอนต้องการพัฒนาความรู้จากหน่วยงานที่เกี่ยวข้อง และผู้ปกครองต้องการความช่วยเหลือ และคำแนะนำจากหน่วยงานต่าง ๆ มีการให้ความรู้แก่บุคลากรที่เกี่ยวข้องผู้บริหารต้องการให้มีการจัดการอบรมแก่คณะครูทุกคนอย่างทั่วถึง ครูผู้สอนต้องการให้มีการจัดการอบรม การศึกษา ดูงานเกี่ยวกับการจัดการเรียนการสอนนักเรียนที่มีความต้องการพิเศษ

2.2) ด้านหลักสูตร และการใช้หลักสูตร ผู้บริหาร และครูผู้สอนต้องการ หลักสูตรเฉพาะทางให้กับนักเรียนที่มีความต้องการพิเศษที่เรียนร่วมในโรงเรียน พร้อมทั้งต้องการ ให้ครูทุกคนมีความเข้าใจในการจัดการเรียนร่วมและผู้ปกครองต้องการเพียงให้โรงเรียนจัดตาม ความเหมาะสม

2.3) ด้านการจัดกิจกรรมการเรียนการสอน ผู้บริหารต้องการการนิเทศ จากหน่วยงานที่จัดการเรียนการสอนโดยตรง หรือบุคลากรทางการศึกษาในการให้ความรู้แก่ ครูผู้สอนมีความต้องการรูปแบบการจัดกิจกรรมการเรียนการสอนนักเรียนที่มีความต้องการพิเศษ และผู้ปกครองต้องการให้บุตรหลานได้รับการยอมรับจากสังคม มีเพื่อน และได้รับการพัฒนา อย่างเหมาะสม

2.4) ด้านสื่อและอุปกรณ์การเรียนการสอน ผู้บริหารต้องการงบประมาณ ในการจัดซื้อ จัดหา สื่อและอุปกรณ์ ครูผู้สอนต้องการได้รับความรู้เกี่ยวกับการใช้สื่อและอุปกรณ์ การเรียนการสอนจากโรงเรียนเฉพาะทางหรือโรงเรียนที่ดำเนินการเกี่ยวกับการศึกษาพิเศษและ ผู้ปกครองต้องการสื่อและอุปกรณ์ที่มีความเหมาะสมกับบุตรหลาน

2.5) ด้านการวัดผลประเมินผลผู้บริหาร และครูผู้สอนต้องการได้รับการ นิเทศเกี่ยวกับการวัดผลประเมินผลที่ชัดเจนมีความเป็นมาตรฐานในแนวเดียวกัน ผู้ปกครองต้องการ ให้บุตรหลานของตนได้รับการพัฒนาตามแนวทางของโรงเรียน ผู้บริหาร และครูผู้สอนต้องการ คำชี้แจงเกี่ยวกับนโยบายการจัดการเรียนร่วม สำหรับผู้ปกครองต้องการเพียงให้นำบุตรหลาน เข้าเรียนในโรงเรียนใกล้บ้าน

วีรลยา เรื่องโรจน์วิชัย (2547 : บทคัดย่อ) ศึกษาเรื่อง สภาพปัญหาการจัดการ การศึกษาพิเศษของโรงเรียนประถมศึกษาในโครงการเรียนร่วมสังกัดกรุงเทพมหานคร ผลการ ศึกษา พบว่า

1) สภาพการดำเนินการ สภาพปัญหา และอุปสรรคของการบริหารจัดการ การศึกษาพิเศษของโรงเรียนประถมศึกษา ในโครงการเรียนร่วมด้านวิชาการ ด้านบุคลากร ด้าน งบประมาณ ด้านบริหารงานทั่วไปอยู่ในระดับปานกลาง

2) การเปรียบเทียบความคิดเห็นของผู้บริหาร และครูผู้สอนในสภาพปัญหา การบริหาร จัดการการศึกษาพิเศษของนักเรียนประถมศึกษาในโครงการเรียนร่วม พบว่า สภาพ

การดำเนินการด้านวิชาการและด้านบริหารทั่วไปมีความแตกต่างกันอย่างมีนัยสำคัญทางสถิติที่ระดับ 0.05 ส่วนด้านบุคลากร และงบประมาณไม่แตกต่างกัน สำหรับปัญหาและอุปสรรคทั้ง 4 ด้านผู้บริหารและครูผู้สอนมีความเห็นไม่แตกต่างกันอย่างมีนัยสำคัญทางสถิติที่ระดับ 0.05 3. การศึกษาปัญหาข้อเสนอแนะสภาพปัญหาการบริหารจัดการการศึกษาพิเศษใน โครงการเรียนร่วมทั้ง 4 ด้าน ในภาพรวมพบว่า โรงเรียนยังไม่มีหลักสูตรเฉพาะสำหรับการศึกษาพิเศษ ครูผู้สอนเป็นครูจ้างสอน เมื่อได้งานใหม่จะลาออก ครูมีภาระรับผิดชอบมาก การบริหารจัดการยังไม่เป็นระบบ และงบประมาณไม่เพียงพอ และให้ข้อเสนอแนะคือ โรงเรียนควรทำหลักสูตรเพิ่มเติมในด้านการเรียนร่วม ควรมีการนิเทศแบบกัลยาณมิตร ควรเพิ่มครูผู้สอน และจัดให้มีพี่เลี้ยงคอยดูแลนักเรียนพิเศษ เพิ่มงบประมาณ ประชาสัมพันธ์ให้แก่ผู้ปกครองได้มีความรู้ มีส่วนร่วมในการจัดการศึกษากับโรงเรียนและไม่ควรรับนักเรียนพิเศษโดยไม่จำกัดความบกพร่อง

กมลวรรณ ไสสูงเนิน (2547 : บทคัดย่อ) ได้ศึกษาเรื่องการจัดการศึกษาพิเศษรูปแบบการเรียนร่วมสำหรับนักเรียนที่มีความต้องการพิเศษของสถานศึกษาขั้นพื้นฐาน สังกัดสำนักงานเขตพื้นที่การศึกษาสุรินทร์ ผลการศึกษา พบว่า การจัดการศึกษาพิเศษรูปแบบการเรียนร่วมสำหรับนักเรียนที่มีความต้องการพิเศษของสถานศึกษาขั้นพื้นฐาน สังกัดสำนักงานเขตพื้นที่การศึกษาสุรินทร์ รวมทุกด้านอยู่ใน ระดับปานกลาง ($\mu = 2.79$, $\sigma = 0.76$) เมื่อพิจารณาเป็นรายด้าน พบว่า ด้านอาคารสถานที่อยู่ใน ระดับน้อย ($\mu = 2.27$, $\sigma = 0.70$) ด้านบุคลากรอยู่ในระดับปานกลาง ($\mu = 2.88$, $\sigma = 0.86$) จ ด้านผู้เรียน อยู่ในระดับปานกลาง ($\mu = 3.07$, $\sigma = 0.85$) ด้านการจัดกิจกรรมการเรียนรู้ อยู่ใน ระดับปานกลาง ($\mu = 2.86$, $\sigma = 0.85$) ด้านการวัดผลและประเมินผล อยู่ในระดับปานกลาง ($\mu = 2.87$, $\sigma = 0.93$) เมื่อเปรียบเทียบตามขนาดของโรงเรียน พบว่า การจัดการศึกษาพิเศษ รูปแบบการเรียนร่วมสำหรับนักเรียนที่มีความต้องการพิเศษของสถานศึกษาขั้นพื้นฐาน ระหว่าง โรงเรียนขนาดเล็ก และขนาดใหญ่ไม่แตกต่างกันซึ่งไม่เป็นไปตามสมมุติฐาน แต่เมื่อเปรียบเทียบ รายข้อกลับ พบว่า แตกต่างกันอย่างมีนัยสำคัญที่ระดับ 0.05 รวม 9 ข้อ

กิตติพงษ์ จุโลทก (2552 : บทคัดย่อ) การบริหารการจัดการเรียนร่วมของนักเรียนที่มีความต้องการพิเศษที่เรียนร่วมกับเด็กปกติในโรงเรียนชุมชนบ้านป่าก่อดำ สำนักงานเขตพื้นที่การศึกษาเขียงราย เขต 2 ผลการศึกษาพบว่า

ด้านปัจจัย

1) มีนักเรียนที่มีความต้องการพิเศษ 37 คน จำแนกเป็นผู้มีความบกพร่องด้านการเรียนรู้ 34 คน บกพร่องทางการพูดและภาษา 2 คน และพิการซ้อน 1 คน

2) สภาพการบริหารจัดการเรียนร่วมมีการจัดทำแผนการบริหารจัดการเรียนร่วมที่มีองค์ประกอบต่าง ๆ ของแผนสอดคล้องสัมพันธ์กัน ทั้งด้านวิสัยทัศน์ พันธกิจ ยุทธศาสตร์ และแผนงานตามยุทธศาสตร์ทุกด้าน

3) หลักสูตรการศึกษาตามแผนการจัดการศึกษาเฉพาะบุคคล มีความสอดคล้องกับหลักสูตรท้องถิ่น เรื่อง "ชีวิตและสังคม" ทั้ง 4 หน่วย

ด้านกระบวนการ

1) กิจกรรมการบริหาร มีผลการดำเนินงานโดยภาพรวมอยู่ในระดับมากที่สุด โดยเฉพาะในเรื่องการสร้างความสำเร็จเรื่องการจัดการเรียนร่วมกับบุคคลที่เกี่ยวข้อง

2) กิจกรรมการเรียนรู้มีผลการดำเนินกิจกรรม โดยภาพรวมอยู่ในระดับมากที่สุด โดยมีการชมเชยเมื่อนักเรียนทำงานได้ดี และมีการส่งเสริมปฏิสัมพันธ์ระหว่างนักเรียน

3) การวัดและประเมินผล มีผลการดำเนินงาน โดยภาพรวมอยู่ในระดับมากที่สุด แต่ทั้งนี้ยังมีการปฏิบัติมากที่สุดในเรื่องการแจ้งผลการประเมินให้ผู้ปกครองทราบ มีการปรับเวลาในการวัดและประเมินผล และมีการปรับวิธีการและเครื่องมือในการวัดและประเมินผล

ด้านผลผลิตพบว่า นักเรียนที่มีความต้องการพิเศษทั้ง 37 คน มีพัฒนาการและคุณลักษณะเป็นไปตามจุดประสงค์ของแผนการจัดการเรียนรู้รายบุคคล

ด้านผลลัพธ์ ผู้ปกครอง และกรรมการสถานศึกษามีความคิดเห็นต่อการจัดกิจกรรมการเรียนรู้โดยภาพรวมอยู่ในระดับมาก แต่ยังคงพบว่ายังมีการเปิดโอกาสให้ผู้ปกครองมีส่วนร่วมในการพัฒนาผู้เรียนน้อย

จากการศึกษาเอกสารและงานวิจัยที่เกี่ยวข้อง สรุปได้ว่า การใช้แผนการจัดการศึกษาเฉพาะบุคคล สามารถแก้ไขปัญหาทางการเรียนรู้ของนักเรียนได้ โดยการนำไปประยุกต์ใช้ให้เหมาะสมกับเด็กแต่ละประเภท ซึ่งทำให้แก้ปัญหาได้ถูกต้องและทำให้ผลสัมฤทธิ์ทางการเรียนดีขึ้น

5. กรอบแนวคิดในการวิจัย

เพื่อศึกษาความสามารถของครูผู้สอน ในการจัดทำแผนการจัดการศึกษาเฉพาะบุคคล ในโรงเรียนแกนนำจัดการเรียนร่วม จังหวัดอุดรธานี ในครั้งนี้ได้กำหนดผลตามวัตถุประสงค์ ผู้วิจัยได้กำหนดกรอบแนวคิดในการวิจัยดังนี้

