

## บทที่ 2

### เอกสารและงานวิจัยที่เกี่ยวข้อง

ในการศึกษาเรื่อง บทบาทขององค์กรปกครองส่วนท้องถิ่นในเขตอำเภอเขาค้อจังหวัดเพชรบูรณ์ ต่อการเตรียมความพร้อมด้านการท่องเที่ยว เพื่อรองรับประชาคมเศรษฐกิจอาเซียน ผู้ศึกษาได้กำหนดประเด็นศึกษา เพื่อใช้เป็นกรอบพื้นฐานในการศึกษาข้อมูลหรือจัดทำวิจัยในขั้นต่อไปโดยมีเนื้อหาที่เกี่ยวข้องดังนี้

1. แนวคิดทฤษฎีที่เกี่ยวกับบทบาท
2. แนวคิดทฤษฎีการปกครองส่วนท้องถิ่น
3. กฎหมายว่าด้วยอำนาจหน้าที่ขององค์การบริหารส่วนจังหวัด เทศบาล และองค์การบริหารส่วนตำบล
4. แนวคิดเกี่ยวกับการท่องเที่ยว
5. สภาพทั่วไปแหล่งท่องเที่ยว อำเภอเขาค้อ จังหวัดเพชรบูรณ์
6. แผนพัฒนาการท่องเที่ยวแห่งชาติ ฉบับที่ 11 พ.ศ. 2555-2559
7. ประชาคมเศรษฐกิจอาเซียน
8. งานวิจัยที่เกี่ยวข้อง
9. กรอบแนวความคิดทาง

### แนวคิดและทฤษฎีที่เกี่ยวกับบทบาท

ความหมายของบทบาท

นักสังคมวิทยา นักจิตวิทยาและนักการศึกษา ได้ให้ความหมายของคำว่า บทบาท ไว้อย่างหลากหลายดังนี้ พจนานุกรมฉบับราชบัณฑิตยสถาน พ.ศ. 2542 (ราชบัณฑิตยสถาน, 2546 : 602) ให้ความหมายว่าการทำตามบทบาท การทำตามหน้าที่ที่กำหนดไว้เช่น บทบาทของพ่อแม่บทบาทของครู

บทบาท ตรงกับคำในภาษาอังกฤษว่า role เป็นเรื่องของพฤติกรรมและหน้าที่ความรับผิดชอบ (function) เพื่อเป็นการแสดงให้เห็นว่า เมื่อบุคคลดำรงตำแหน่งใด ก็ควรแสดงพฤติกรรมให้ตรง และเหมาะสมกับหน้าที่ ความรับผิดชอบนั้น มีนักการศึกษาได้ให้ความหมายของคำว่า บทบาทหรือ role ไว้ ดังต่อไปนี้

จันทร์ฉาย บันแก้ว (2546 : 10) กล่าวว่า บทบาท หมายถึง พฤติกรรมที่บุคคลกระทำหรือปฏิบัติเมื่อเข้าดำรงตำแหน่งนั้นๆ โดยพฤติกรรมที่แสดงออกนั้นขึ้นอยู่กับความคิดเห็นของตนเองและตามความคาดหวังในตำแหน่งอาชีพที่ครองอยู่

พจนานุกรมราชบัณฑิตยสถาน พ.ศ. 2542 (2546 : 602) ให้ความหมายของคำว่า บทบาทไว้ว่า บทบาท (role) หมายความว่า การทำหน้าที่ที่กำหนดไว้ เช่น บทบาทของพ่อแม่ บทบาทของครู เป็นต้น

ณัฐพร ชินบุตร (2547 : 46) กล่าวว่า บทบาท หมายถึง การกระทำหรือพฤติกรรมของบุคคลที่แสดงออกมาตามตำแหน่งหน้าที่ทางสังคม ที่ตนดำรงอยู่ในขณะนั้น ซึ่งจะต้องขึ้นอยู่กับสิทธิและหน้าที่ของตำแหน่ง และยังคงเป็นไปตามความคาดหวังของตนเอง และผู้อื่นที่เกี่ยวข้องสัมพันธ์กันด้วย

ปรีชา สุวัจนบุตร(2547 : 22) กล่าวว่า บทบาท หมายถึง การที่บุคคลแสดงพฤติกรรมออกมาตามสถานภาพ หรือตำแหน่ง หรือสิทธิหน้าที่หรือบรรทัดฐานทางสังคม ที่มีความคาดหวังต่อการกระทำของบุคคลกลุ่มคน และสังคม เพื่อให้เกิดการปฏิสัมพันธ์ระหว่างกันในสังคม

นิตย์ ประจงแต่ง (2548 : 5,23) กล่าวว่า บทบาท หมายถึง ลักษณะของพฤติกรรมที่แสดงออกตามตำแหน่งที่บุคคลนั้นได้รับการแสดงออกนั้นย่อมผูกพันกับความคิดของผู้ดำรงตำแหน่งเอง และตามความคาดหวังของผู้อื่นที่มีส่วนเกี่ยวข้องกับตำแหน่งนั้น

พระมหาพนมนคร มีราคะ (2549 : 26) กล่าวว่า บทบาท หมายถึงการปฏิบัติหน้าที่ตามสถานภาพที่เป็นมาโดยธรรมชาติ หรือตามสถานภาพที่ถูกกำหนดหรือถูกคาดหวังจากสังคม อันเป็นปฏิสัมพันธ์ระหว่างกันของสมาชิกในสังคม

สำเริง กล้าหาญ (2549 : 7,12) กล่าวว่า บทบาท หมายถึง แนวทางของการแสดงออก หรือปฏิบัติตามอำนาจหน้าที่ที่กำหนดไว้ในตำแหน่งทางสังคม ทางหน้าที่การงานตามสภาพแวดล้อมของแต่ละบุคคลที่เป็นอยู่ของคณะกรรมการสถานศึกษาขั้นพื้นฐาน ตามระเบียบกระทรวงศึกษาธิการ ว่าด้วยคณะกรรมการสถานศึกษาขั้นพื้นฐาน

บุญตา ไส้เลิศ (2550 : 12) กล่าวว่า บทบาท หมายถึง การปฏิบัติตามสิทธิและหน้าที่ของสถานภาพของตำแหน่งใดตำแหน่งหนึ่งที่บุคคลได้รับ ต้องมีบทบาทหน้าที่ความรับผิดชอบตามที่กำหนดไว้ตามบทบาทของตำแหน่งนั้น และคล้อยตามความมุ่งหวังของสังคม เช่น บทบาทของผู้บริหารสถานศึกษาก็หมายถึงพฤติกรรมที่แสดงออกของผู้บริหารสถานศึกษาขั้นพื้นฐาน เกี่ยวข้องกับงานในหน้าที่ที่ปฏิบัติในสถานศึกษานั้น

สินธร คำเหมือน (2550 : 7) กล่าวว่า บทบาท หมายถึง ความสัมพันธ์ระหว่างบุคคลและพฤติกรรมที่คาดหวัง หรือการแสดงออกทางพฤติกรรมที่เกิดจากการ มีปฏิสัมพันธ์กับบุคคลอื่น และได้แสดงออกตามบทบาท

ลุม (Lum, 1979 : 128) กล่าวว่า บทบาท หมายถึง เป็นหน้าที่ที่บุคคลหนึ่งพึงกระทำเมื่อเข้าครอบครองตำแหน่งใดตำแหน่งหนึ่ง ซึ่งรวมถึงหน้าที่ตามตำแหน่งและความคาดหวังโดยเกี่ยวข้องกับบุคคลและสังคม การกระทำนั้นต้องขึ้นอยู่กับบรรทัดฐานของสังคมด้วย

ทอมมี่ (Tomey, 1992 : 146) กล่าวว่า บทบาท หมายถึง การกระทำหรือการแสดง พฤติกรรมของบุคคลที่เป็นไปตามความคาดหวังตามตำแหน่งในอาชีพหรือตำแหน่งที่สังคม กำหนดขึ้น ซึ่งโครงสร้างของบทบาทประกอบด้วย ลักษณะที่เฉพาะของแต่ละบุคคล การแสดง พฤติกรรมและตำแหน่งที่ครองอยู่

จากที่นักการศึกษากล่าวมาสรุปได้ว่า บทบาท หมายถึง อำนาจ หน้าที่ และความ รับผิดชอบเกี่ยวกับการงานโดยตรงและงานพิเศษที่ควรจะต้องกระทำ หรือพฤติกรรม ที่คาดหวัง สำหรับผู้อยู่ในสถานภาพต่าง ๆ ว่าต้องปฏิบัติอย่างไรเป็นบทบาทที่คาดหวังโดยกลุ่มคนหรือ สังคม

การปฏิบัติงานตามบทบาทของตนเองให้ถูกต้องเหมาะสมกับสภาพบทบาทที่รับมาตาม ข้อตกลงของสังคมนั้น นักการศึกษาได้สรุปเป็นทฤษฎีบทบาทไว้ดังต่อไปนี้

ธนารัตน์ เทพโยธิน (2544 : 10) ได้รวบรวมทฤษฎีบทบาทและได้อธิบายโดยสรุปไว้ ดังนี้

1. ทฤษฎีของลินตัน (Linton) ลินตัน กล่าวว่า สถานภาพหรือตำแหน่งเป็นตัวกำหนด บทบาทให้แก่บุคคล สถานภาพเป็นนามธรรม หมายถึงฐานะหรือตำแหน่ง ดังนั้น เมื่อกำหนด ตำแหน่งใดขึ้นก็จำเป็นจะต้องมีบทบาทหรือภาระหน้าที่กำกับตำแหน่งนั้น ไว้เสมอ

2. ทฤษฎีของสกอต (Scott) สกอต กล่าวถึง บทบาทไว้ 5 ประการดังนี้

2.1 บทบาทเป็นความคาดหวังที่เกิดขึ้นในตำแหน่งต่างๆ มิได้เกี่ยวข้องหรือมุ่งไปที่ตัว บุคคล

2.2 บทบาทมีความสัมพันธ์กับพฤติกรรมในการทำงาน บทบาทในองค์การเป็น พฤติกรรมที่ถูกคาดหวังให้ปฏิบัติงานหนึ่งๆ

2.3 บทบาทนั้นยากที่จะกำหนดชี้เฉพาะลงไปได้อย่างชัดเจน

2.4 บทบาทจะทำให้บุคคลเกิดการเรียนรู้และเปลี่ยนแปลงพฤติกรรม

2.5 บทบาทกับงานไม่ใช่เป็นสิ่งเดียวกัน ในงานหนึ่งๆ บุคคลอาจมีหลายบทบาทได้

ระเบียบ คำเขียน (2546 : 11) ให้แนวคิดทฤษฎีของบทบาทไว้ว่าบทบาทตามตำแหน่ง หนึ่งนั้น ได้ถูกคาดหวังจากสังคมนรอบด้าน เช่น จากผู้ที่อยู่ในตำแหน่งอื่นๆ รอบตัวเรารวมทั้งตัว ของเราเองด้วย ถ้าความคาดหวังของทุกฝ่ายไม่ตรงกัน ผู้ดำรงบทบาทไม่สามารถปรับให้มีความพอดี จะเกิดปัญหาความขัดแย้งในบทบาทหรือความล้มเหลว ในงานและการแสดงบทบาท ของบุคคลในตำแหน่งที่ตนต้องแสดงหรือต้องปฏิบัติ ประสพการณ์ของผู้ที่จะต้องแสดงบทบาท และบุคลิกภาพของผู้ที่จะต้องแสดงบทบาทด้วย

นิตย์ ประจงแต่ง (2548 : 23) ได้รวบรวมทฤษฎีบทบาทและได้อธิบายโดยสรุปในแต่ละ ทฤษฎีไว้ ดังต่อไปนี้

1. ทฤษฎีของลินตัน (Linton) ลินตันให้แนวคิดเกี่ยวกับสถานภาพหรือฐานะ (status) และบทบาท (role) ไว้ว่า สถานภาพเป็นนามธรรมหรือตำแหน่งซึ่งฐานะจะเป็นตัวกำหนด

บทบาทของตำแหน่งนั้นว่ามีภารกิจและหน้าที่อย่างไร ดังนั้นเมื่อมีตำแหน่ง สิ่งที่มาคือบทบาทของตำแหน่งซึ่งทุกตำแหน่งต้องมีบทบาทกำกับ

2. ทฤษฎีของเพียร์สัน (Pearson) เพียร์สันกล่าวว่า ความสัมพันธ์ระหว่างมนุษย์ในสังคมทำให้มนุษย์ต้องเพิ่มบทบาทพิเศษของแต่ละบุคคลซึ่งคนในสังคม มีความจำเป็นที่ต้องติดต่อสัมพันธ์กัน ต้องมีความสนใจกันเป็นพิเศษและให้ความเห็นว่า สภาพสังคมในโรงเรียนจะประกอบด้วย ครูใหญ่ ครู นักเรียน ซึ่งต้องติดต่อสัมพันธ์กันและมีความสนใจกันเป็นพิเศษ

3. ทฤษฎีของฮอร์แมนส์ (Homan) ฮอร์แมนส์กล่าวว่า ตำแหน่ง เป็นสาระของพฤติกรรมสัมพันธ์บุคคลจะปฏิบัติอย่างไรก็ต่อเมื่อเห็นว่าเป็นประโยชน์แก่ตนเองและคิดเสมอว่าตำแหน่งเป็นเพียงปัจจัยที่กระตุ้นให้บุคคลเกิดการกระทำหรือแสดงพฤติกรรมเท่านั้น ดังนั้นบุคคลจะเปลี่ยนบทบาทไปตามตำแหน่งหน้าที่ที่ได้รับมอบหมายจากสังคม

พระมหาพนมนคร มีราคา (2549 : 27-28) ได้รวบรวมทฤษฎีบทบาทและได้อธิบายโดยสรุปไว้ ดังนี้

1. ทฤษฎีของเดโซ สวานานนท์ (2518 : 104) เดโซ สวานานนท์ ได้กล่าวถึง แนวคิดเกี่ยวกับบทบาทซึ่งสรุปได้ว่าบทบาทจะต้องประกอบด้วยลักษณะ 4 ประการ ดังต่อไปนี้

- 1.1 รู้สภาพของตนในสังคม
- 1.2 คำนึงถึงพฤติกรรมที่เกี่ยวข้องกับผู้อื่น
- 1.3 คำนึงถึงพฤติกรรมที่เกี่ยวข้องกับผู้อื่น
- 1.4 ประเมินผลการแสดงบทบาทของตนเอง

2. ทฤษฎีของโคเฮน (Cohen, 1987 : 22) โคเฮนได้กล่าวสรุปทฤษฎีบทบาทไว้ว่าการที่สังคมกำหนดเฉพาะเจาะจงให้บุคคลปฏิบัติหน้าที่ตามบทบาทใดบทบาทหนึ่งนั้น เรียกว่าบทบาทที่ถูกกำหนด ถึงแม้ว่าบุคคลบางคนมิได้ประพฤติปฏิบัติตามบทบาท ที่สังคมกำหนดให้ ส่วนบทบาทที่ปฏิบัติจริง หมายถึง การที่บุคคลได้แสดงหรือปฏิบัติออกจริงตามตำแหน่งของเขา ความไม่ตรงกันของบทบาทที่ถูกกำหนดกับบทบาทที่ปฏิบัติจริงนั้น อาจมีสาเหตุมาจากสิ่งต่างๆ เหล่านี้

- 2.1 บุคคลขาดความเข้าใจในบทบาทที่สังคมต้องการ
- 2.2 ความไม่เห็นด้วยหรือไม่ลงรอยกับบทบาทที่ถูกกำหนด
- 2.3 บุคคลไม่มีความสามารถที่จะแสดงบทบาทนั้นได้อย่างมีประสิทธิภาพ

3. ทฤษฎีของมีด (Mead, 1989 : 40) มีดได้กล่าวถึงทฤษฎีบทบาทไว้ว่า บทบาทเป็นองค์ประกอบที่เกี่ยวข้องกับการปฏิบัติจริง หรือบทบาทที่เป็นจริง ซึ่งจะต้องประกอบด้วยสิ่งดังต่อไปนี้

- 3.1 การรู้จักตนเองตามบทบาทหน้าที่ที่ได้รับมอบหมาย
- 3.2 พฤติกรรมตามสถานการณ์ที่กำหนดให้จะต้องมีความเหมาะสมกับการส่งเสริม

ฐานะของตนเอง

3.3 ภูมิภาคหลังของการกระทำที่เกี่ยวข้องกับผู้อื่นนั้น การเป็นแบบอย่างเพื่อให้การกระทำบางอย่างเป็นไปตามแนวทางที่ต้องการ และ

3.4 การประเมินผลการกระทำตามบทบาท สามารถดำเนินการด้วยตนเองหรือโดยคนอื่น

ศักดิ์ไทย สุรกิจบวร (2545 : 111) กล่าวว่า บทบาท คือการกระทำหรือพฤติกรรมของสมาชิกในกลุ่มที่อยู่ในสถานภาพนั้นๆ ดังนั้นบทบาทจึงเป็นการกระทำหรือพฤติกรรมตามตำแหน่งหรือสถานภาพซึ่งเป็นไปตามความคาดหวังของสังคมหรือตามลักษณะของการรับรู้ บทบาทเป็นผลรวมของการแสดงออกตามสิทธิและหน้าที่

สมใจ ลักษณะ (2542 : 232) กล่าวถึง บทบาท คือ พฤติกรรมของผู้ดำรงตำแหน่งหน้าที่หรือสถานะใดๆ ในกลุ่มซึ่งจะมีลักษณะแตกต่างกันไปตามตำแหน่งและหน้าที่ บทบาทนี้อาจมีลักษณะเป็นทางการตามกฎระเบียบของกลุ่มรูปนัยที่จะกำหนดสิ่งที่บุคคลแต่ละบุคคลที่ครองตำแหน่งหน้าที่ใดๆ จะต้องคิด ตัดสินใจ ปฏิบัติกิจกรรมทั้งในส่วนของตนและส่วนที่จะต้องติดต่อสัมพันธ์กับผู้ที่มีตำแหน่งหน้าที่อื่นๆ ในกลุ่ม และอาจมีลักษณะไม่เป็นทางการที่เป็นความคาดหวังของสมาชิกในกลุ่มที่ต้องการให้ผู้มีหน้าที่หนึ่งๆ ต้องมีพฤติกรรมใดบ้าง

จารุพร เพ็งสกุล (2545 : 15) กล่าวถึงบทบาท หมายถึง พฤติกรรมของบุคคลที่แสดงตามตำแหน่งหรือสถานะทางสังคมที่บุคคลนั้นๆ ดำรงตำแหน่งอยู่ ซึ่งมีทั้งบทบาทที่ปฏิบัติจริง (Role Behavior) กับบทบาทตามความคาดหวังของบุคคลอื่น (Role Expectation) ซึ่งบางครั้งอาจสอดคล้องหรือไม่สอดคล้องกับความคาดหมายของสมาชิกในชุมชน

ณรงค์ เส็งประชา (2541 : 136 -137) ได้กล่าวว่า บทบาทคือ พฤติกรรมที่ปฏิบัติตามสถานภาพ บทบาทเป็นพฤติกรรมที่สังคมกำหนดและคาดหวังให้บุคคลต้องกระทำตามหน้าที่ เช่น เป็นครูต้องสอนนักเรียน เป็นตำรวจต้อง พินิจสันติราษฎร์ ทหารต้องเป็นรั้วของชาติบุตรต้องเชื่อฟังบิดามารดา เป็นต้น เมื่อคนเราติดต่อสัมพันธ์กับผู้อื่นมากขึ้น ย่อมจะต้องแสดงบทบาทหลายบทบาทมากขึ้นตามคู่บท หรือตามสถานภาพอนเกิดจากความสัมพันธ์อื่นๆ และบางครั้งบทบาท ที่เกิดขึ้นอาจเกิดการขัดแย้งกันได้ เช่น ขณะที่เขาจะแสดงบทบาทเป็นผู้บังคับบัญชา แต่ผู้อยู่ใต้บังคับบัญชาในหน่วยราชการที่เขารับผิดชอบเป็นบิดาของเขา ในสถานภาพนี้ที่เป็นบุตรเขาจะต้องเชื่อฟังบิดา ต้องเคารพบิดาดังนั้นในกรณีเช่นนี้ย่อมทำให้เกิดความอึดอัดใจและจำเป็นต้องหาทางเลือกในการปฏิบัติลักษณะเช่นนี้จะเป็นปัญหาที่เกิดจากบทบาท ขัดแย้งกันเมื่อบุคคลได้ดำรงตำแหน่งในสังคม ย่อมจะต้องแสดงบทบาทตามตำแหน่งนั้นๆ ตำแหน่งเดียวกัน แต่ผู้ดำรงตำแหน่งคนละคนอาจมีบทบาทต่างกันไป เพราะต่างคนต่างมีนิสัยความคิดความสามารถ การอบรม กำลังใจ มูลเหตุจูงใจความพอใจในสิทธิหน้าที่ สภาพของจิตใจและร่างกายที่ไม่เหมือนกัน ฉะนั้นบทบาทจึงเป็นเพียงรูปการ (Aspect) ทางพฤติกรรมของตำแหน่งจากการศึกษาดังกล่าว สรุปได้ว่า บทบาท คือ พฤติกรรมหรือการปฏิบัติที่ได้แสดงออกตามตำแหน่งหน้าที่ของแต่ละบุคคล ซึ่งจะมีลักษณะแตกต่างกันไป

ไพบูลย์ ช่างเรียน (2516) ได้อธิบายคำว่า “บทบาท” ตามแนวความคิดทางสังคมวิทยาไว้ว่า โดยทั่วไปอาจพิจารณาความหมายได้ใน 2 นัย คือ นัยแรกพิจารณาในด้านโครงสร้างทางสังคม (Social Structure) “บทบาท” หมายถึงตำแหน่งทางสังคมที่มีชื่อเรียกต่างๆ ซึ่งแสดงลักษณะโดยคุณสมบัติและกิจกรรมของบุคคลที่ครองตำแหน่งนั้น และอีกนัยหนึ่งพิจารณาในด้านการแสดงบทบาท หรือการปะทะสังสรรค์ทางสังคม (Social Interaction) “บทบาท” หมายถึงผลต่อเนื่องที่มีแบบแผนการกระทำที่เกิดจากการเรียนรู้ของบุคคลที่อยู่ในสถานการณ์แห่งการปะทะสังสรรค์นั่นเอง (Social Interacted)

### บทบาทแบ่งออกเป็น 4 ด้านหลัก ได้แก่

#### 1. บทบาททางสังคม

แนวคิดกลางเป็นทฤษฎีของคำว่าบทบาทมาจากโรงละครมาอ้างถึงความต้องการของพฤติกรรมของนักแสดงสคริปต์นักจิตวิทยาสังคมเห็นแนวคิดนี้จะช่วยให้เข้าใจพฤติกรรมทางสังคมของมนุษย์และบุคลิกภาพแล้วแนะนำของจิตวิทยาสังคมพวกเขาเชื่อว่าคนที่อยู่ในความสัมพันธ์ทางสังคมของบทบาทปฏิบัติของพฤติกรรมทางสังคมของผู้คนที่คล้ายกับสคริปต์ที่กำหนดพฤติกรรมของนักแสดง บทบาททางสังคมของคนที่อยู่ในบริบททางสังคมบางอย่างในบทบาทหรือสถานะที่กำลังพัฒนา

ขั้นแรกให้บทบาทของจิตวิทยาสังคมคือการแนะนำแนวคิดของ GH มรุตส แต่เขาไม่ได้ให้คำนิยามที่ชัดเจนของบทบาทภายใต้เพียงแค่ว่าเป็นคำอุปมาที่จะแสดงให้เห็นถึงผู้คนที่แตกต่างกันมีลักษณะการทำงานที่คล้ายกันในสถานการณ์ที่คล้ายคลึงกันปรากฏการณ์นี้ อาร์ลีนตัน (1936) ระบุว่าเมื่อบุคคลตระหนักถึงสิทธิและหน้าที่ของตนให้สอดคล้องกับสถานะของเขาในสังคมในเวลาที่เขาบทบาทที่เกี่ยวข้อง HH เคลลีและเจตบลิว Thibault (1959) เชื่อว่าบทบาทของคนอื่นๆ ในตำแหน่งใดตำแหน่งหนึ่งในการทำงานร่วมกันของความคาดหวังของพฤติกรรมของบุคคลของระบบ แต่ยังคงตำแหน่งบางอย่างของพฤติกรรมของตัวเองระบบความคาดหวังของแต่ละบุคคล JL ฟรีดแมน (1985) ซึ่งชี้ให้เห็นว่าบทบาททางสังคมที่เกี่ยวกับวิธีการที่คนควรจะทำหน้าที่ในประเภทเฉพาะของความสัมพันธ์ระหว่างชุดของกฎ นักจิตวิทยาสังคมโซเวียต Bouyeri ตูกตา (1968) เชื่อว่าบทบาทของหลักสูตรจิตวิทยาสังคมต้องศึกษาก่อนการวิเคราะห์บทบาทของปัจจัยอัตนัยในการทำงาน แต่ที่จะยอมรับจริงๆสาระสำคัญของปัจจัยเหล่านี้อยู่ในใจไม่ว่าพวกเขาควรจะแยก แต่ควรเคารพบทบาทของพฤติกรรมทางสังคมอัตนัยและวัตถุประสงค์ที่มีการเชื่อมโยงอย่างใกล้ชิดเพราะไม่มีอะไรมากไปกว่ารูปแบบของความคาดหวังบทบาทของอุดมการณ์ที่มีอยู่ในการปฏิบัติทางสังคมความสัมพันธ์ทางสังคมวัตถุประสงค์และอัตนัยสะท้อน เธอเชื่อว่าบทบาททางสังคมของฟังก์ชันทางสังคมคือการก่อตัวของบางประเภทของกิจกรรมในสังคมโดยเฉพาะอย่างยิ่งและพฤติกรรมความสามัคคีแบ่งแยกที่เกี่ยวข้องในการวิเคราะห์ขั้นสุดท้ายขึ้นอยู่กับแต่ละบุคคลในความสัมพันธ์ทางสังคมในการที่

สถานะของระบบ สังคมการบริหารบทบาททางสังคมหรือมาตรฐานทั่วไปที่นำเสนอพฤติกรรมด้วยการสัมผัสส่วนบุคคลบางอย่างเมื่อทุกคนมีบทบาทที่เฉพาะเจาะจง แม้ว่าคำสั่งเหล่านี้จะแตกต่างกัน แต่อยู่ด้วยกันเราจะเห็นว่ามีความหมายพื้นฐานของบทบาทของจิตวิทยาสังคม

## 2. บทบาทตนเอง

หมายถึงตัวเองและคนอื่น ๆ เกี่ยวกับบทบาทของวิสัยทัศน์ เมื่อบทบาทของทฤษฎีที่นำเสนอในรูปแบบของตัวเองของพวกเขาเป็นทฤษฎีปฏิสัมพันธ์สัญลักษณ์ เขาเชื่อว่าการพัฒนาของตัวเองสังคมมนุษย์จะผ่านบทบาทของคนที่มาจากนอกโลกเนื่องจากประสบการณ์ในการเรียนรู้ที่จะทำให้ตัวเองรู้สึกว่าเป็นวัตถุที่ผลิตความรู้สึกรู้สึกของตัวเองและทัศนคติที่มีผลในความสำเร็จในตนเอง ระดับของการพัฒนาตนเองของผู้ที่สามารถตัดสินใจเกี่ยวกับขอบเขตนำมุมมองของผู้อื่นเช่นเดียวกับคนอื่น ๆ ได้ในการรักษาของตัวเอง เขาเชื่อว่าบทบาทในการวาดภาพคนอื่น ๆ สังเกตตัวเองเป็นเงื่อนไขที่จำเป็นสำหรับการก่อให้เกิดความสำเร็จในการมีปฏิสัมพันธ์ระหว่างบุคคลจากจุดของมุมมองของคนอื่น ๆ

## 3. บทบาทการเล่น

หมายถึงความคาดหวังของพฤติกรรมการแสดงแบบดั้งเดิมที่มีการดำเนินการในทางปฏิบัติดำเนินการโดยบุคคลที่สอดคล้องกับความคาดหวังของผู้อื่น ดับบลิวคูไม่เห็นความแตกต่างระหว่างบทบาทและการเล่นบทบาท แต่ยังรวมถึงความแตกต่างระหว่างทั้งสองประเภทที่ต่างกันของการเล่นบทบาท: RPG (เล่นตามบทบาท) และบทบาท (บทบาท playingthe) อดีตหมายถึงบุคคลในบทบาทของชีวิตจริงซึ่งหมายความว่าเป็นการชั่วคราวจะมีบทบาทเฉพาะ เช่นการแสดง ทั้งสองนักแสดงที่เล่นบทบาทของนักแสดงมืออาชีพ แต่ยังมีบทบาทอย่างมากในช่วงเวลาที่

บทบาทในการเล่นในด้านจิตวิทยาสังคมมีการใช้งานอีกครั้งซึ่งจะใช้เป็นวิธีการจำลองเมื่อใช้วิธีนี้ก่อนหน้านี้บอกว่าจุดประสงค์ของการทดลองได้รับการพยายามที่จะได้รับความยินยอมของพวกเขาแล้วถูกถามในการจำลองสถานการณ์ในการเล่นบทบาทการกระทำเช่นนั้น ในสถานการณ์จริงในสถานการณ์จำลองที่จะได้รับสถานการณ์ในชีวิตจริงที่คล้ายกัน ผลกระทบทางจิตวิทยา

มันเป็นเรื่องกฎของบทบาทของการฝึกอบรมและการศึกษาในกระบวนการขัดเกลาทางสังคมที่เบี่ยงเบนจากการปกครองจะต้องขึ้นอยู่กับบทบาททางสังคมของการกีดกันทางสังคมและการลงโทษ คนเรียนรู้ในชีวิตของการเล่นบทบาทที่หลากหลายเช่นบทบาทของเด็กที่บทบาทของนักเรียนบทบาทของชายและหญิงคนงานและบทบาทความเป็นผู้นำและอื่น ๆ บทบาทเหล่านี้เพื่อให้ผู้คนในสถานการณ์ที่แตกต่างกันเพื่อปฏิสัมพันธ์พฤติกรรมที่เหมาะสมกับผู้อื่นเด็กเล่นเกมเล่นตามบทบาทเป็นวิธีที่สำคัญของสังคมส่วนบุคคล

เมื่อมีบุคคลที่มีบทบาทในการให้สอดคล้องกับความคาดหวังของผู้อื่นจะสูญเสียตัวเองได้หรือไม่ทุกคนในวัฒนธรรมบางอย่างที่ผ่านการฝึกอบรมการเลียนแบบและการเรียนรู้ที่จะเล่นได้หลาย

บทบาทของตน ตราบเท่าที่ผู้คนเชื่อว่าบทบาทของพวกเขาที่ควรจะเป็นที่สมบูรณ์แบบ พฤติกรรมของพวกเขาเป็นจริงและบทบาทของพวกเขาเป็นตัวเองที่สอดคล้องกัน เพียง แต่เมื่อมีคนไม่เชื่อและไม่เชื่อว่าควรมีบทบาทเพียงเพื่อตอบสนองความต้องการของผู้อื่นจะมีบทบาทสำคัญจะผลิตบทบาทการเล่นจริงและบทบาทของตัวเองส่วน นักจิตวิทยาสังคมเอสจูลแลตต์เชื่อว่าคนคนหนึ่งจะออกไปปรับคนอื่น ๆ ที่จะยอมรับว่าต้องการ แต่ในความเป็นจริงคนอื่น ๆ มักจะทั้งไม่ได้รับการยอมรับนอกจากนี้ยังได้รับการยอมรับของพวกเขา

#### 4. บทบาทความขัดแย้ง

บุคคลที่สามารถเล่นหลายบทบาทในเวลาเดียวกันและสามารถรักษาความสัมพันธ์ระหว่างบทบาทต่าง ๆ แต่บางครั้งบทบาทที่ขัดแย้งกันเกิดขึ้น ตัวอย่างเช่นผู้หญิงอาชีพและบทบาทของเธอเป็นบทบาทของแม่ที่มีความขัดแย้งบางครั้งแรกที่เข้าเรียนมหาวิทยาลัยเมื่อพ่อแม่ไปที่บทบาทของเธอในฐานะที่เป็นนักศึกษาและผู้ปกครองที่เป็นอิสระของบทบาทของเด็กเป็นความขัดแย้งที่จะเกิดขึ้น

ในทางทฤษฎีบทบาทของความขัดแย้งบทบาทมักจะแบ่งออกเป็นสองประเภท: ความขัดแย้งระหว่างบทบาทและความขัดแย้งในบทบาท ตัวอย่างของการพูดในด้านหน้าของความขัดแย้งระหว่างบทบาท ความขัดแย้งระหว่างบทบาทบทบาทที่แตกต่างมักจะทำให้มีความต้องการที่แตกต่างกันและขัดแย้งแม้สำหรับบุคคลที่ไม่สามารถตอบสนองทุกความต้องการของบทบาทเหล่านี้ ความขัดแย้งบทบาทมักจะเกี่ยวข้องกับกลุ่มที่แตกต่างกันของแต่ละคนเดียวกันที่ส่งเสริมความต้องการที่แตกต่างกันที่เกี่ยวข้องกับ

ความคาดหวังในบทบาทที่ไม่คงที่มีการเปลี่ยนแปลงกับเวลา เมื่อเทียบกับความคาดหวังบทบาทของชายและหญิงมีการเปลี่ยนแปลงที่ดีเกิดขึ้น จูแลตต์เชื่อว่าการเชื่อฟังในบทบาทของโปรเฟสเซอร์เป็นหนึ่งในเหตุผลที่สำคัญสำหรับความผิดปกติทางร่างกายและจิตใจมักจะเล่นบทบาททางสังคมที่แตกต่างกันถือเป็นวิธีที่ส่วนบุคคลที่จะช่วยให้สุขภาพที่ดี

#### แนวความคิดเกี่ยวกับการปกครองส่วนท้องถิ่น

ความหมายของการปกครองท้องถิ่น

ชูวงศ์ ฉายะบุตร (2539) ได้สรุปแนวความคิดของนักวิชาการและนักปกครองที่เกี่ยวข้องกับการปกครองส่วนท้องถิ่นไว้ว่า คำนิยามความหมายของการปกครองท้องถิ่น ได้มีผู้ให้ความหมายหรือคำนิยามไว้ ส่วนใหญ่มีหลักการที่สำคัญคล้ายคลึงกัน จะต่างคือสำนวนและรายละเอียดปลีกย่อย ซึ่งสามารถพิจารณาได้ดังนี้

การปกครองท้องถิ่น หมายถึง การปกครองซึ่งหน่วยการปกครองท้องถิ่นได้มีการเลือกตั้งโดยอิสระเพื่อเลือกผู้ที่มีหน้าที่บริหาร การปกครองท้องถิ่น มีอำนาจอิสระพร้อมความรับผิดชอบซึ่งตนสามารถที่จะใช้ได้โดยปราศจาก การควบคุมของหน่วย การบริหารราชการ



ส่วนกลางหรือภูมิภาค แต่ทั้งนี้หน่วยการปกครองท้องถิ่น ยังต้องอยู่ภายใต้ บทบังคับว่าด้วย อำนาจสูงสุดของประเทศ ไม่ได้กลายเป็นรัฐอิสระใหม่แต่อย่างใด

อุทัย หิรัญโต, (2523 : 4)นิยามว่า การปกครองท้องถิ่น คือ การปกครองที่รัฐบาลมอบ อำนาจให้ประชาชน ในท้องถิ่นใดท้องถิ่นหนึ่งจัดการปกครองและดำเนินการบางอย่าง โดย ดำเนินการกันเอง เพื่อบำบัดความต้องการของตน การบริหารงานของท้องถิ่นมีการจัดเป็น องค์การมีเจ้าหน้าที่ ซึ่งประชาชนเลือกตั้งขึ้นมาทั้งหมด หรือบางส่วน ทั้งนี้มีความเป็นอิสระใน การบริหารงาน แต่รัฐบาลต้องควบคุมด้วยวิธีการต่างๆ ตามความเหมาะสม จะปราศจากการ ควบคุม ของรัฐหาได้ไม่เพราะการปกครองท้องถิ่นเป็นสิ่งที่รัฐทำให้เกิดขึ้น (อุทัย หิรัญโต, 2523 : 2)

ประยัต หงษ์ทองคำ,(2523 : 10)นิยามว่า การปกครองท้องถิ่น หมายถึง หน่วยการ ปกครองซึ่งรัฐได้จัดตั้งขึ้นและให้มีอำนาจปกครองตนเอง (Autonomy) มีสิทธิตามกฎหมาย (Legal Rights) และต้องมีองค์กรที่จำเป็นในการปกครอง (Necessary Organization) เพื่อ ปฏิบัติหน้าที่ให้สมความมุ่งหมายของการปกครองท้องถิ่นนั้นๆ จากนิยามต่างๆ ข้างต้นสามารถ สรุปหลักการปกครองท้องถิ่นได้ในสาระสำคัญ ดังนี้

การปกครองของชุมชนหนึ่ง ซึ่งชุมชนเหล่านั้นอาจมีความแตกต่างกันในด้านความเจริญ จำนวนประชากรหรือขนาดของพื้นที่ เช่น หน่วยการปกครองส่วนท้องถิ่น ของไทยจัดเป็น กรุงเทพมหานคร เทศบาล องค์การบริหารส่วนจังหวัด องค์การบริหาร ส่วนตำบล และเมือง พัทธยาตามเหตุผลดังกล่าว

หน่วยการปกครองท้องถิ่นจะต้องมีอำนาจอิสระ (Autonomy) ในการปฏิบัติหน้าที่ ตาม ความเหมาะสม กล่าวคือ อำนาจของหน่วยการปกครองท้องถิ่นจะต้องมีขอบเขตพอควร เพื่อให้ เกิดประโยชน์ต่อการปฏิบัติหน้าที่ของหน่วยการปกครองท้องถิ่นอย่างแท้จริง หากมีอำนาจมาก เกินไปไม่มีขอบเขต หน่วยการปกครองท้องถิ่นนั้น ก็จะกลายเป็น รัฐอธิปไตยเอง เป็น ผลเสียต่อความมั่นคงของรัฐบาล อำนาจของท้องถิ่นนี้มีขอบเขต ที่แตกต่างกันออกไป ตาม ลักษณะความเจริญและความสามารถของประชาชนในท้องถิ่นนั้น เป็นสำคัญ รวมทั้งนโยบาย ของรัฐบาลในการพิจารณาการกระจายอำนาจให้หน่วยการปกครอง ท้องถิ่นระดับใด จึงจะ เหมาะสม

หน่วยการปกครองท้องถิ่นจะต้องมีสิทธิตามกฎหมาย (Legal Rights) ที่จะดำเนินการ ปกครองตนเอง สิทธิตามกฎหมายแบ่งได้เป็น 2 ประเภท คือ

หน่วยการปกครองท้องถิ่นมีสิทธิที่จะตรากฎหมายหรือระเบียบข้อบังคับต่างๆ ของ องค์การปกครองท้องถิ่น เพื่อประโยชน์ในการบริหารตามหน้าที่และ เพื่อใช้บังคับประชาชนใน ท้องถิ่นนั้นๆ เช่น เทศบัญญัติ ข้อบังคับ สุขาภิบาล เป็นต้น

สิทธิที่เป็นหลักในการดำเนินการบริหารท้องถิ่น คือ อำนาจในการกำหนดงบประมาณ เพื่อบริหารกิจการตามอำนาจหน้าที่ของหน่วยการปกครอง ท้องถิ่นนั้นๆ

เมืองครที่จำเป็นในการบริหารและการปกครองตนเอง องค์กรที่จำเป็นของท้องถิ่น จัดแบ่งเป็นสองฝ่าย คือ องค์กรฝ่ายบริหารและองค์กรฝ่ายนิติบัญญัติ เช่น การปกครองท้องถิ่นแบบเทศบาลจะมีคณะเทศมนตรีเป็นฝ่ายบริหาร และสภาเทศบาลเป็นฝ่ายนิติบัญญัติ หรือในแบบมหานคร คือกรุงเทพมหานครจะมีผู้ว่าราชการกรุงเทพมหานครเป็นฝ่ายบริหาร สภากรุงเทพมหานครจะเป็นฝ่ายนิติบัญญัติ เป็นต้น

### **พัฒนาการขององค์กรปกครองท้องถิ่นไทย**

พัฒนาการของการปกครองท้องถิ่นของไทย เริ่มเกิดขึ้นตั้งแต่การปฏิรูประบบราชการ ในสมัยรัชกาลที่ 5 กล่าวคือ ได้มีกฎหมายว่าด้วยการจัดกิจการท้องถิ่นฉบับแรก คือพระราชกำหนดสุขาภิบาลกรุงเทพฯ ร.ศ.116 โดยกำหนดให้ สุขาภิบาลกรุงเทพฯ มีหน้าที่ดำเนินการรักษาความสะอาด และป้องกันโรค ทำลายขยะมูลฝอย จัดสถานที่ถ่ายอุจจาระปัสสาวะ สำหรับราษฎรทั่วไป ห้ามการปลูกสร้าง หรือซ่อมแซมโรงเรือน ที่จะเกิดโรค รวมทั้งการขนย้ายสิ่งโสโครก ที่ทำความรำคาญให้กับราษฎรไปทิ้ง เป็นต้น ต่อมาได้จัดตั้ง สุขาภิบาลท่าฉลอม เมืองสมุทรสาครขึ้น ในต่างจังหวัด เป็นแห่งแรกในสมัยรัชกาลที่ 6 ก็ไดตราขธรรมนูญการปกครองคณะนครบาลดุสิตธานี พ.ศ.2461 เพื่อทดลองรูปแบบเมืองจำลอง "ดุสิตธานี" นับเป็นการปกครองในรูปแบบครั้งแรก อันเป็นรูปแบบการปกครองอย่างประเทศอังกฤษ โดยกำหนดให้เป็นนิติบุคคล แยกจากส่วนกลาง มีรายได้ของตนเอง ดูแลการคมนาคม การดับเพลิง สวนสาธารณะ โรงพยาบาล สุสาน โรงฆ่าสัตว์ ดูแลโรงเรียนราษฎร การรักษาความสะอาด และการป้องกันโรค ทำบริการสาธารณะที่มีกำไร เช่น ตั้งโรงรับจำนำ ตลาด รถราง เป็นต้น ออกใบอนุญาต และเก็บค่าธรรมเนียมสำหรับยานพาหนะ ร้านจำหน่ายสุรา โรงละคร โรงหนัง สถานเริงรมย์ และอื่นๆ

ต่อมาเมื่อมีการเปลี่ยนแปลงระบอบการปกครองของประเทศไทย ในปี พ.ศ.2475 จากระบอบสมบูรณาญาสิทธิราชย์ มาเป็นระบอบประชาธิปไตย ที่มีพระมหากษัตริย์ทรงเป็นพระประมุข ภายใต้กฎหมายรัฐธรรมนูญ ประเทศไทยได้จัดระเบียบการบริหารราชการ เป็นราชการส่วนกลาง ส่วนภูมิภาค และส่วนท้องถิ่น ตามพระราชบัญญัติว่าด้วยระเบียบราชการ บริหารแห่งราชอาณาจักรไทย พ.ศ.2547 โดยในส่วนของราชการส่วนท้องถิ่น ได้มีการจัดตั้ง เทศบาลขึ้น ตามพระราชบัญญัติเทศบาล พ.ศ.2546 (ปัจจุบันใช้ พรบ.เทศบาล พ.ศ.2496) แต่ต่อมาปรากฏว่า การดำเนินงานของเทศบาล ไม่ได้ผลเต็มที่ ตามที่มุ่งหมายไว้ จึงไม่อาจขยายการตั้งเทศบาลออกไปทุกท้องที่ ที่ราชอาณาจักรได้ จึงตั้งขึ้นได้เพียง 120 แห่ง ก็ระงับการจัดตั้งเทศบาลขึ้นใหม่ เป็นเวลานานหลายสิบปี และได้มีการตั้ง สุขาภิบาล ขึ้น แทนเทศบาลในท้องที่ที่ยังไม่มีฐานะ เป็นเทศบาล ตามพระราชบัญญัติสุขาภิบาล พ.ศ.2495 จนกระทั่งถึงปี 2500 จึงได้มีการยกฐานะสุขาภิบาลบางแห่ง ขึ้นเป็นเทศบาลตำบล คือ เทศบาลตำบลกระบินทร์ เทศบาลโคกสำโรง เทศบาลตำบลบัวใหญ่ เป็นต้น และกรณีที่มีการจัดตั้งจังหวัดใหม่ ก็ให้จัดตั้งเทศบาลเมืองขึ้น ในท้องที่ที่เป็นที่ตั้งศาลากลางจังหวัด ตามบทบัญญัติมาตรา 10 แห่ง

พระราชบัญญัติเทศบาล พ.ศ.2496 อย่างไรก็ตาม การจัดตั้งเทศบาล และสุขาภิบาลก็ยังไม่เป็นไปโดยทั่วถึง ส่วนใหญ่จึงคงอยู่ ภายใต้การปกครองส่วนภูมิภาค ดังนั้น เพื่อแก้ความเหลื่อมล้ำในการปกครองท้องถิ่น ในเขตเทศบาล และสุขาภิบาล กับท้องถิ่นที่อยู่นอกเขตดังกล่าว จึงได้มีการจัดตั้ง องค์การบริหารส่วนตำบลขึ้น โดยตราพระราชบัญญัติระเบียบบริหารราชการ ส่วนจังหวัด พ.ศ.2498 ให้เป็นองค์กรปกครองส่วนท้องถิ่น ที่มีอำนาจหน้าที่ดำเนินกิจการส่วนจังหวัด ภายในเขตพื้นที่จังหวัดนอกเขตเทศบาล และเขตสุขาภิบาล

นับแต่นั้นมา การปกครองส่วนท้องถิ่นจึงครอบคลุมทั่วทั้งราชอาณาจักรไทย กล่าวคือทุกพื้นที่ของประเทศไทย จะอยู่ในความรับผิดชอบของ องค์การปกครองท้องถิ่น ไม่รูปใดก็รูปหนึ่ง ซึ่งต่อมา ได้มีการประกาศใช้กฎหมายการปกครองท้องถิ่น รูปพิเศษ ได้แก่พระราชบัญญัติระเบียบบริหารราชการกรุงเทพมหานคร พ.ศ.2518 และพระราชบัญญัติระเบียบบริหารราชการเมืองพัทยา พ.ศ.2521 ทั้งนี้เนื่องจาก กรุงเทพมหานครเป็นเมืองขนาดใหญ่ มีประชากรมากที่สุด ส่วนเมืองพัทยาเป็นเมืองท่องเที่ยว ที่มีลักษณะพิเศษ และใช้รูปแบบการบริหาร โดยการจ้างผู้บริหาร ซึ่งปรากฏว่า ไม่ประสบผลสำเร็จมากนัก ปัจจุบันจึงมีแนวโน้มที่เปลี่ยนแปลง ให้เป็นเทศบาลนคร

ในปี พ.ศ.2537 ก็ได้มีการปรับปรุงการบริหารส่วนท้องถิ่นในส่วนพื้นที่ ขององค์การบริหารส่วนจังหวัด ให้มีการบริหารส่วนตำบลขึ้นเป็นองค์การบริหารส่วนตำบล ตามพระราชบัญญัติสภาตำบล และองค์การบริหารส่วนตำบล พ.ศ.2537 ปัจจุบันกระทรวงมหาดไทย ได้ประกาศจัดตั้งแล้วทั่วประเทศ 6,397 แห่ง อย่างไรก็ตาม ขณะนี้ได้มีการปรับปรุงพระราชบัญญัติองค์การบริหารส่วนจังหวัด พ.ศ.2540 โดยกำหนดให้มีพื้นที่รับผิดชอบครอบคลุมพื้นที่รับผิดชอบของ อบต. ด้วย แต่ให้มีอำนาจมีหน้าที่ดำเนินการในกิจการ ที่อบต. ดำเนินการไม่ได้ หรือต้องประสานงานร่วมกัน ระหว่าง อบต. หลายแห่ง เป็นต้น ดังนั้น ปัจจุบันประเทศไทยจึงมีรูปแบบการปกครองท้องถิ่น ทั้งหมด 5 รูปแบบ คือ

กรุงเทพมหานคร

เมืองพัทยา

เทศบาล (แยกเป็นเทศบาลนคร เทศบาลเมือง และเทศบาลตำบล)

องค์การบริหารส่วนจังหวัด (อบจ.)

องค์การบริหารส่วนตำบล

### วิสัยทัศน์ (Vision)

“เป็นองค์กรหลักในการส่งเสริมสนับสนุนให้องค์กรปกครองส่วนท้องถิ่นปฏิบัติงานตามอำนาจหน้าที่ภายใต้หลักธรรมาภิบาล เพื่อประโยชน์สุขของประชาชน”

“To be the main organization responsible for enhancing the efficiency of local administrative organizations in performing their duties in accordance with the good governance principle for the benefit of the people.”

### ค่านิยม (Value)

“ยึดมั่นในหลักธรรมาภิบาล มุ่งเน้นบริการให้คำปรึกษา พัฒนาตนเองอย่างต่อเนื่อง”

### พันธกิจ (Mission)

พัฒนากรมส่งเสริมการปกครองท้องถิ่นและองค์กรปกครองส่วนท้องถิ่นให้มีความทันสมัย มีขีดสมรรถนะสูง และพัฒนาบุคลากรให้เป็นมืออาชีพ

นำนวัตกรรมมาใช้และพัฒนากระบวนการข้อมูลสารสนเทศในการบริหารและการจัดการของกรมส่งเสริมการปกครองท้องถิ่นและองค์กรปกครองส่วนท้องถิ่น

ให้คำแนะนำปรึกษา (Consult) ประสานและสนับสนุน (Facilitate) การบริหารจัดการและการให้บริการสาธารณะขององค์กรปกครองส่วนท้องถิ่น ให้สามารถปฏิบัติงานตามอำนาจหน้าที่ได้อย่างมีประสิทธิภาพภายใต้หลักธรรมาภิบาล

### ประเด็นยุทธศาสตร์ (Strategic Issues)

ปัจจุบันกรมส่งเสริมการปกครองท้องถิ่นได้ปฏิบัติภารกิจตามประเด็นยุทธศาสตร์ 5 ประเด็น ดังนี้

ประเด็นยุทธศาสตร์ที่ 1 :ยกระดับขีดความสามารถของกรมส่งเสริมการปกครองท้องถิ่นให้มีสมรรถนะสูง

ประเด็นยุทธศาสตร์ที่ 2 :เพิ่มประสิทธิภาพการบริหารจัดการขององค์กรปกครองส่วนท้องถิ่นให้ตอบสนองความต้องการของประชาชน

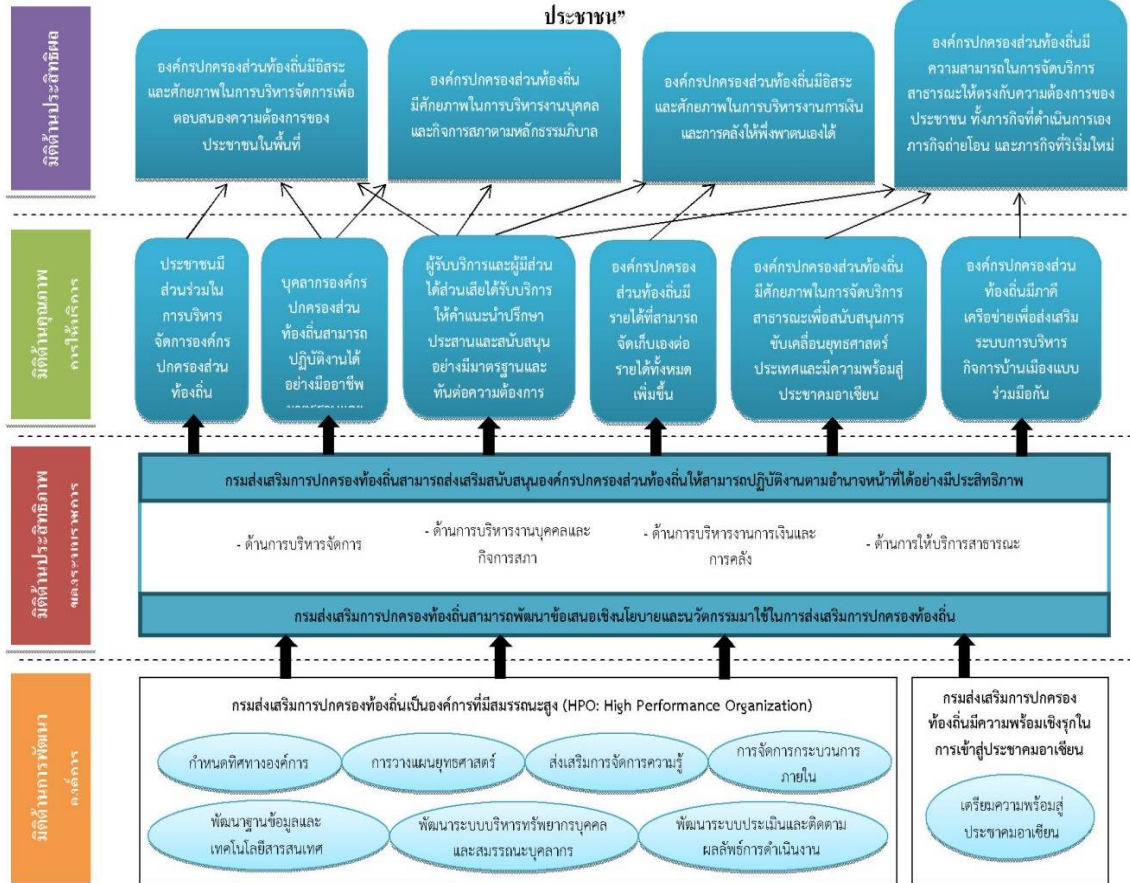
ประเด็นยุทธศาสตร์ที่ 3 :เพิ่มประสิทธิภาพการบริหารงานบุคคลและกิจการสภาขององค์กรปกครองส่วนท้องถิ่นตามหลักธรรมาภิบาล

ประเด็นยุทธศาสตร์ที่ 4 :เพิ่มประสิทธิภาพการบริหารงานการเงินและการคลังขององค์กรปกครองส่วนท้องถิ่นให้มีอิสระและพึ่งพาตนเองได้

ประเด็นยุทธศาสตร์ที่ 5 :เพิ่มประสิทธิภาพการให้บริการสาธารณะขององค์กรปกครองส่วนท้องถิ่นในการพัฒนาประเทศ

แผนที่ยุทธศาสตร์กรมส่งเสริมการปกครองท้องถิ่น

“เป็นองค์กรหลักในการส่งเสริมสนับสนุนให้องค์กรปกครองส่วนท้องถิ่นปฏิบัติงานตามอำนาจหน้าที่ภายใต้หลักธรรมาภิบาล เพื่อประโยชน์สุขของ



ภาพ 1 แสดงแผนที่ยุทธศาสตร์ กรมส่งเสริมการปกครองท้องถิ่น

วัตถุประสงค์ของการปกครองส่วนท้องถิ่น

ชูวงศ์ ฉายะบุตร (2539 : 26) ได้จำแนกวัตถุประสงค์ของการปกครองท้องถิ่นไว้ดังนี้ ช่วยแบ่งเบาภาระของรัฐบาล เป็นสิ่งที่เห็นได้ชัดว่าในการบริหารประเทศ จะต้องอาศัยเงินงบประมาณเป็นหลัก หากเงินงบประมาณจำกัด ภารกิจที่จะต้องบริการ ให้กับชุมชนต่างๆ อาจไม่เพียงพอ ดังนั้นหากจัดให้มีการปกครองท้องถิ่น หน่วยงานปกครองท้องถิ่นนั้นๆ ก็สามารถมีรายได้ มีเงินงบประมาณของตนเองเพียงพอ ที่จะดำเนินการสร้างสรรค์ความเจริญให้กับท้องถิ่นได้ จึงเป็นการแบ่งเบาภาระของ รัฐบาลได้เป็นอย่างมาก การแบ่งเบานี้เป็น การแบ่งเบาทั้งในด้านการเงิน ตัวบุคคล ตลอดจนเวลาที่ใช้ในการดำเนินการ เพื่อสนองตอบต่อความต้องการของประชาชนในท้องถิ่นอย่างแท้จริง

เนื่องจากประเทศมีขนาดกว้างใหญ่ ความต้องการของประชาชนในแต่ละท้องถิ่น ย่อมมีความแตกต่างกัน การรอรับการบริการจากรัฐบาลแต่อย่างเดียวย่อมอาจไม่ตรงตามความต้องการที่แท้จริงและล่าช้า หน่วยงานปกครองท้องถิ่นที่มีประชาชน ในท้องถิ่นเป็นผู้บริหารเท่านั้น จึงจะสามารถตอบสนองความต้องการนั้นได้ เพื่อความประหยัด โดยที่ท้องถิ่นแต่ละแห่งมีความ

แตกต่างกัน สภาพความเป็นอยู่ของ ประชาชนก็ต่างไปด้วย การจัดตั้งหน่วยปกครองท้องถิ่นขึ้น จึงมีความจำเป็น โดยให้อำนาจ หน่วยการปกครองท้องถิ่นจัดเก็บภาษีอากร ซึ่งเป็นวิธีการหา รายได้ให้กับท้องถิ่นเพื่อ นำไปใช้ในการบริหารกิจการของท้องถิ่น ทำให้ประหยัดเงิน งบประมาณของรัฐบาล ที่จะต้องจ่ายให้กับท้องถิ่นทั่วประเทศเป็นอันมาก และแม้จะมีการจัดสรร เงินงบประมาณจาก รัฐบาลไปให้บ้างแต่ก็มีเงื่อนไขที่กำหนดไว้อย่าง รอบคอบ เพื่อให้หน่วยการ ปกครองท้องถิ่นเป็นสถาบันที่ให้การศึกษากองการปกครอง ระบอบประชาธิปไตย แก่ประชาชน จากการที่การปกครองท้องถิ่น เปิดโอกาสให้ประชาชนมีส่วนร่วม ในการปกครองตนเอง ไม่ว่าจะ โดยการสมัครรับเลือกตั้งเพื่อให้ประชาชนในท้องถิ่นเลือก เข้าไปทำหน้าที่ ฝ่ายบริหาร หรือ ฝ่ายนิติบัญญัติของหน่วยการปกครองท้องถิ่นก็ตาม การปฏิบัติ หน้าที่ที่แตกต่างกันนี้มีส่วนใน การส่งเสริมการเรียนรู้ถึงกระบวนการปกครองระบอบ ประชาธิปไตยในระดับชาติได้เป็นอย่างดี

### 3. กฎหมายว่าด้วยอำนาจหน้าที่ขององค์การบริหารส่วนจังหวัด เทศบาล และอบต.

ตามพระราชบัญญัติองค์การบริหารส่วนจังหวัด พ.ศ. 2540 มาตรา 45 กำหนดว่า องค์การบริหารส่วนจังหวัดมีอำนาจหน้าที่ดำเนินกิจการภายในเขตองค์การบริหารส่วนจังหวัด ดังนี้

- (1) ตราข้อบัญญัติโดยไม่ขัดหรือแย้งต่อกฎหมาย
- (2) จัดทำแผนพัฒนาองค์การบริหารส่วนจังหวัดและประสานการจัดทำแผนพัฒนา จังหวัดตามระเบียบคณะกรรมการรัฐมนตรีกำหนด
- (3) สนับสนุนสภาตำบลและราชการส่วนท้องถิ่นอื่นในการพัฒนาท้องถิ่น
- (4) ประสานและให้ความร่วมมือในการปฏิบัติหน้าที่ของสภาตำบลและราชการส่วน ท้องถิ่น
- (5) แบ่งสรรเงินซึ่งตามกฎหมายจะต้องแบ่งให้แก่สภาตำบลและราชการส่วนท้องถิ่น
- (6) อำนาจหน้าที่ของจังหวัดตามพระราชบัญญัติระเบียบบริหารราชการส่วนจังหวัด พ.ศ.2498 เฉพาะภายในเขตสภาตำบล
- (7) คຸ້ມครอง ดູແລ และบำรุงรักษาทรัพยากรธรรมชาติและสิ่งแวดล้อม
- (8) จัดทำกิจการอื่นใด ๆ อันเป็นอำนาจหน้าที่ของราชการส่วนท้องถิ่นอื่นที่อยู่ในเขต องค์การบริหารส่วนจังหวัด และกิจการนั้นเป็นการสมควรให้ราชการส่วนท้องถิ่นอื่น ร่วมกันดำเนินการหรือให้องค์การบริหารส่วนจังหวัดจัดทำ ทั้งนี้ ตามที่กำหนดใน กฎกระทรวง
- (9) จัดทำกิจกรรมอื่นใดตามที่กำหนดไว้ในพระราชบัญญัตินี้หรือกฎหมายอื่นกำหนดให้ เป็นอำนาจหน้าที่ขององค์การบริหารส่วนจังหวัด

อำนาจหน้าที่ขององค์การบริหารส่วนตำบล

มาตรา 66 องค์การบริหารส่วนตำบลมีอำนาจหน้าที่ในการพัฒนาตำบล ทั้งในด้าน เศรษฐกิจ สังคม และวัฒนธรรม

มาตรา 67 ภายใต้บังคับแห่งกฎหมาย องค์การบริหารส่วนตำบล มีหน้าที่ต้องทำในเขต องค์การบริหารส่วนตำบล ดังต่อไปนี้

- (1) จัดให้มีและบำรุงรักษาทางน้ำและทางบก
- (2) รักษาความสะอาดของถนน ทางน้ำ ทางเดิน และที่สาธารณะ รวมทั้ง กำจัดมูลฝอย และสิ่งปฏิกูล
- (3) ป้องกันโรคและระงับโรคติดต่อ
- (4) ป้องกันและบรรเทาสาธารณภัย
- (5) ส่งเสริมการศึกษา ศาสนา และวัฒนธรรม
- (6) ส่งเสริมการพัฒนาสตรี เด็ก เยาวชน ผู้สูงอายุ และผู้พิการ
- (7) คุ้มครอง ดูแล และบำรุงรักษาทรัพยากรธรรมชาติและสิ่งแวดล้อม
- (8) ปฏิบัติหน้าที่อื่นตามที่ทางราชการมอบหมาย

มาตรา 68 ภายใต้บังคับแห่งกฎหมาย องค์การบริหารส่วนตำบลอาจ จัดทำกิจการใน เขตองค์การบริหารส่วนตำบล ดังต่อไปนี้

- (1) ให้มีน้ำเพื่อการอุปโภค บริโภค และการเกษตร
- (2) ให้มีและบำรุงการไฟฟ้าหรือแสงสว่างโดยวิธีอื่น
- (3) ให้มีและบำรุงรักษาทางระบายน้ำ
- (4) ให้มีและบำรุงสถานที่ประชุม การกีฬา การพักผ่อนหย่อนใจ และสวนสาธารณะ
- (5) ให้มีและส่งเสริมกลุ่มเกษตรกรและกิจการสหกรณ์
- (6) ส่งเสริมให้มีอุตสาหกรรมในครอบครัว
- (7) บำรุงและส่งเสริมการประกอบอาชีพของราษฎร
- (8) การคุ้มครองดูแลและรักษาทรัพย์สินอันเป็นสาธารณสมบัติของแผ่นดิน
- (9) หาผลประโยชน์จากทรัพย์สินขององค์การบริหารส่วนตำบล
- (10) ให้มีตลาด ท่าเทียบเรือ และท่าข้าม
- (11) กิจการเกี่ยวกับการพาณิชย์

มาตรา 69 อำนาจหน้าที่ขององค์การบริหารส่วนตำบลตาม มาตรา 66 มาตรา 67 และ มาตรา 68 นั้น ไม่เป็นการตัดอำนาจหน้าที่ของกระทรวง ทบวง กรม หรือองค์การหรือ หน่วยงานของรัฐ ในอันที่จะดำเนินกิจการใดๆ เพื่อประโยชน์ของ ประชาชนในตำบล แต่ต้อง แจ้งให้องค์การบริหารส่วนตำบลทราบล่วงหน้าตามสมควร ในกรณีนี้หากองค์การบริหารส่วน ตำบลมีความเห็นเกี่ยวกับการดำเนินกิจการดังกล่าว ให้กระทรวง ทบวง กรม หรือองค์การ หรือ

หน่วยงานของรัฐ นำความเห็นขององค์การ บริหารส่วนตำบลไปประกอบการพิจารณาดำเนิน กิจการนั้นด้วย

มาตรา 70 เพื่อประโยชน์ในการปฏิบัติหน้าที่ตามพระราชบัญญัตินี้ ให้องค์การบริหาร ส่วนตำบลมีสิทธิได้รับทราบข้อมูลและข่าวสารจากทางราชการในเรื่อง ที่เกี่ยวกับการดำเนิน กิจการของทางราชการในตำบล เว้นแต่ข้อมูลหรือข่าวสารที่ทาง ราชการถือว่าเป็นความลับ เกี่ยวกับการรักษาความมั่นคงแห่งชาติ

มาตรา 71 องค์การบริหารส่วนตำบลอาจออกข้อบังคับตำบลเพื่อใช้บังคับ ในตำบลได้ เท่าที่ไม่ขัดต่อกฎหมายหรืออำนาจหน้าที่ขององค์การบริหารส่วนตำบล ในการนี้จะกำหนด ค่าธรรมเนียมที่จะเรียกเก็บและกำหนดโทษปรับผู้ฝ่าฝืนด้วยก็ได้ แต่มิให้กำหนดโทษปรับเกิน ห้าร้อยบาท

ร่างข้อบังคับตำบลจะเสนอได้ก็แต่โดยคณะกรรมการบริหารหรือสมาชิก สภาองค์การ บริหารส่วนตำบล

เมื่อสภาองค์การบริหารส่วนตำบลและนายอำเภอให้ความเห็นชอบ ร่างข้อบังคับตำบล ตามวรรคหนึ่งแล้ว ให้ประธานคณะกรรมการบริหารลงชื่อและประกาศ เป็นข้อบังคับตำบลต่อไป

ในกรณีที่นายอำเภอไม่เห็นชอบด้วยกับร่างข้อบังคับตำบลใด ให้ส่งคืน สภาองค์การ บริหารส่วนตำบลภายในสิบห้าวันนับแต่วันที่นายอำเภอได้รับร่างข้อบังคับ ตำบลดังกล่าว เพื่อให้สภาองค์การบริหารส่วนตำบลพิจารณาทบทวนร่างข้อบังคับตำบล นั้นใหม่ แต่ถ้าเป็นร่าง ข้อบังคับตำบลที่กำหนดให้มีโทษปรับตามวรรคหนึ่ง เมื่อนายอำเภอ ไม่เห็นชอบด้วย ให้ร่าง ข้อบังคับตำบลนั้นเป็นอันตกไป

เมื่อสภาองค์การบริหารส่วนตำบลพิจารณาทบทวนร่างข้อบังคับตำบลตาม วรรคสี่แล้ว มีมติยืนยันตามร่างข้อบังคับตำบลเดิมด้วยคะแนนเสียงไม่น้อยกว่าสองในสาม ของจำนวน สมาชิกสภาองค์การบริหารส่วนตำบลทั้งหมดเท่าที่มีอยู่ ให้ประธานคณะกรรมการ บริหารลงชื่อ และประกาศเป็นข้อบังคับตำบลได้โดยไม่ต้องขอความเห็นชอบจากนายอำเภอ แต่ถ้าสภา องค์การบริหารส่วนตำบลไม่ยืนยันภายในสามสิบวันนับแต่วันที่ได้รับร่างข้อบังคับ ตำบลคืนจาก นายอำเภอ หรือยืนยันด้วยคะแนนเสียงน้อยกว่าสองในสามของจำนวน สมาชิกสภาองค์การ บริหารส่วนตำบลทั้งหมดเท่าที่มีอยู่ ให้ร่างข้อบังคับตำบลนั้นเป็นอันตกไป

มาตรา 72 ให้องค์การบริหารส่วนตำบลมีพนักงานส่วนตำบลและอาจ จัดแบ่งการ บริหารงานออกเป็น

- (1) สำนักงานปลัดองค์การบริหารส่วนตำบล
- (2) ส่วนต่างๆ ที่องค์การบริหารส่วนตำบลได้ตั้งขึ้น



### ระเบียบพนักงานส่วนตำบลให้ตราขึ้นเป็นพระราชกฤษฎีกา

เพื่อประโยชน์แก่กิจการขององค์การบริหารส่วนตำบล องค์การบริหาร ส่วนตำบลอาจขอให้ข้าราชการ พนักงาน หรือลูกจ้างของหน่วยราชการ หน่วยงาน ของรัฐ รัฐวิสาหกิจ หรือหน่วยการบริหารราชการส่วนท้องถิ่น ไปดำรงตำแหน่งหรือ ปฏิบัติกิจการขององค์การบริหารส่วนตำบลเป็นการชั่วคราวได้โดยไม่ขาดจาก ต้นสังกัดเดิม ทั้งนี้ ให้ผู้ว่าราชการจังหวัดเป็นผู้มีอำนาจอนุญาตได้ตามความจำเป็น และในกรณีที่เป็นข้าราชการซึ่งไม่อยู่ในอำนาจของผู้ว่าราชการจังหวัด ให้กระทรวงมหาดไทยทำความตกลงกับหน่วยงานต้นสังกัดก่อนแต่งตั้ง

มาตรา 73 องค์การบริหารส่วนตำบลอาจทำกิจการนอกเขตขององค์การบริหารส่วนตำบล องค์การบริหารส่วนจังหวัด หรือหน่วยการบริหารราชการส่วนท้องถิ่นอื่น เพื่อกระทำการกิจการร่วมกันได้ ทั้งนี้ เมื่อได้รับความยินยอมจาก องค์การบริหารส่วนตำบล องค์การบริหาร ส่วนจังหวัด หรือหน่วยการบริหารราชการส่วนท้องถิ่นที่เกี่ยวข้อง และกิจการนั้น เป็นกิจการที่จำเป็นต้องทำและเป็นการเกี่ยวเนื่องกับกิจการที่อยู่ในอำนาจหน้าที่ของตน

#### อำนาจหน้าที่ของเทศบาล

ตามพระราชบัญญัติเทศบาล พ.ศ.2496 แก้ไขเพิ่มเติม พ.ศ. 2543 กำหนดไว้แจ้งชัด ซึ่งอาจจำแนกที่มาของอำนาจหน้าที่ดังกล่าวได้คือ

##### 1. อำนาจหน้าที่ตามกฎหมายจัดตั้งเทศบาลกำหนด

สามารถแบ่งแยกประเภทอำนาจหน้าที่ของเทศบาลไว้เป็น 2 ส่วน คือ หน้าที่บังคับหรือหน้าที่ที่ต้องปฏิบัติ และอำนาจหน้าที่ ที่เลือกปฏิบัติ ทั้งยังได้กำหนดอำนาจหน้าที่ของเทศบาลในฐานะต่างๆ ดังนี้

##### 1.1 หน้าที่บังคับหรือหน้าที่ที่จะต้องปฏิบัติ มาตรา 50,53 และ 56

#### หน้าที่เทศบาล

##### บทที่ 1

#### เทศบาลตำบล

มาตรา 49\* (ยกเลิกทั้งมาตรา)

มาตรา 50 ภายใต้บังคับแห่งกฎหมาย เทศบาลตำบล มีหน้าที่ต้องทำให้เขตเทศบาลดังต่อไปนี้

- (1) รักษาความสงบเรียบร้อยของประชาชน
- (2) ให้มีและบำรุงทางบกและทางน้ำ
- (3) รักษาความสะอาดของถนน หรือทางเดินและที่สาธารณะ รวมทั้งการกำจัดมูลฝอยและสิ่งปฏิกูล
- (4) ป้องกันและระงับโรคติดต่อ
- (5) ให้มีเครื่องใช้ในการดับเพลิง
- (6) ให้ราษฎรได้รับการศึกษาอบรม

- (7) \*ส่งเสริมการพัฒนาสตรี เด็ก เยาวชน ผู้สูงอายุ และผู้พิการ
- (8) \*\*บำรุงศิลปะ จารีตประเพณี ภูมิปัญญาท้องถิ่น และวัฒนธรรมอันดีของท้องถิ่น
- (9) \*\*หน้าที่อื่นตามที่กฎหมายบัญญัติให้เป็นหน้าที่ของเทศบาล

มาตรา 51\*\*\* ภายใต้บังคับแห่งกฎหมาย เทศบาลตำบลอาจจัดทำกิจกรรมใดๆ ในเขตเทศบาล ดังต่อไปนี้

- (1) ให้มีน้ำสะอาดหรือการประปา
- (2) ให้มีโรงฆ่าสัตว์
- (3) ให้มีตลาด ท่าเทียบเรือและท่าข้าม
- (4) ให้มีสุสานและฌาปนสถาน
- (5) บำรุงและส่งเสริมการทำมาหากินของราษฎร
- (6) ให้มีและบำรุงสถานที่ทำการพิทักษ์รักษาคนเจ็บไข้
- (7) ให้มีและบำรุงการไฟฟ้าหรือแสงสว่างโดยวิธีอื่น
- (8) ให้มีและบำรุงทางระบายน้ำ
- (9) เทศพาณิชย์

## บทที่ 2

### เทศบาลเมือง

มาตรา 52\* (ยกเลิกทั้งมาตรา)

มาตรา 53\*\* ภายใต้บังคับแห่งกฎหมาย เทศบาลเมือง มีหน้าที่ต้องทำในเขตเทศบาล ดังต่อไปนี้

- (1) กิจการตามที่ระบุไว้ในมาตรา 50
- (2) ให้มีน้ำสะอาดหรือการประปา
- (3) ให้มีโรงฆ่าสัตว์
- (4) ให้มีและบำรุงสถานที่ทำการพิทักษ์และรักษาคนเจ็บไข้
- (5) ให้มีและบำรุงทางระบายน้ำ
- (6) ให้มีและบำรุงส้วมสาธารณะ
- (7) ให้มีและบำรุงการไฟฟ้า หรือแสงสว่างโดยวิธีอื่น
- (8) ให้มีการดำเนินกิจการโรงรับจำนำหรือสถานสินเชื่อท้องถิ่น

มาตรา 54\* ภายใต้บังคับแห่งกฎหมาย เทศบาลเมือง อาจจัดทำกิจการใดๆ ในเขตเทศบาล ดังต่อไปนี้

- (1) ให้มีตลาด ท่าเทียบเรือและท่าข้าม
- (2) ให้มีสุสานและฌาปนสถาน
- (3) บำรุงและส่งเสริมการทำมาหากินของราษฎร
- (4) ให้มีและบำรุงการสงเคราะห์มารดาและเด็ก

- (5) ให้มีและบำรุงโรงพยาบาล
- (6) ให้มีการสาธารณสุขการ
- (7) จัดทำกิจการซึ่งจำเป็นเพื่อการสาธารณสุข
- (8) จัดตั้งและบำรุงโรงเรียนอาชีวศึกษา
- (9) ให้มีและบำรุงสถานที่สำหรับการกีฬาและพลศึกษา
- (10) ให้มีและบำรุงสวนสาธารณะ สวนสัตว์ และสถานที่พักผ่อนหย่อนใจ
- (11) ปรับปรุงแหล่งเสื่อมโทรม และรักษาความสะอาดเรียบร้อยของท้องถิ่น
- (12) เทศพาณิชย์

### บทที่ 3

#### เทศบาลนคร

มาตรา 55\* (ยกเลิกทั้งมาตรา)

มาตรา 56 ภายใต้บังคับแห่งกฎหมาย เทศบาลนครมีหน้าที่ต้องทำในเขตเทศบาล ดังต่อไปนี้

- (1) กิจการตามที่ระบุไว้ในมาตรา 53
- (2) ให้มีและบำรุงการสงเคราะห์มารดาและเด็ก
- (3) กิจการอย่างอื่นซึ่งจำเป็นเพื่อการสาธารณสุข
- (4)\* การควบคุมสุขลักษณะและอนามัยในร้านจำหน่ายอาหาร โรงมหรสพ และสถานบริการอื่น
- (5)\* จัดการเกี่ยวกับที่อยู่อาศัยและการปรับปรุงแหล่งเสื่อมโทรม
- (6)\* จัดให้มีและควบคุมตลาด ท่าเทียบเรือ ท่าข้ามและที่จอดรถ
- (7)\* การวางผังเมืองและการควบคุมการก่อสร้าง
- (8)\* การส่งเสริมกิจการการท่องเที่ยว

มาตรา 57 เทศบาลนครอาจจัดทำกิจการอื่นๆ ตามมาตรา 54 ได้

#### บทที่ 3 ทวิ\*

การทำการนอกเขตเทศบาลและการทำการร่วมกับบุคคลอื่น

มาตรา 57 ทวิ\* เทศบาลอาจทำกิจการนอกเขต เมื่อ

- (1) การนั้นจำเป็นต้องทำและเป็นหน้าที่เกี่ยวเนื่องกับกิจการที่ดำเนินตามอำนาจหน้าที่ อยู่ภายในเขตของตน
- (2) ได้รับความยินยอมจากสภาเทศบาล คณะกรรมการสุขาภิบาลสภาจังหวัด หรือสภาตำบลแห่งท้องถิ่นที่เกี่ยวข้อง
- (3) ได้รับอนุมัติจากรัฐมนตรีว่าการกระทรวงมหาดไทย

มาตรา 57ตรี\* เทศบาลอาจทำการร่วมกับบุคคลอื่นโดยก่อตั้งบริษัทจำกัด หรือถือหุ้นในบริษัทจำกัด เมื่อ

- (1) บริษัทจำกัดนั้นมีวัตถุประสงค์เฉพาะเพื่อกิจการค้าขายอันเป็นสาธารณูปโภค
  - (2) เทศบาลต้องถือหุ้นเป็นมูลค่าเกินกว่าร้อยละห้าสิบของทุนที่บริษัทนั้นจดทะเบียนไว้ในกรณีที่มีหลายเทศบาล องค์การบริหารส่วนจังหวัด องค์การบริหารส่วนตำบลหรือสุขาภิบาล ถือหุ้นอยู่ในบริษัทเดียวกันให้นับหุ้นที่ถือหุ้นนั้นรวมกัน และ
  - (3) ได้รับอนุมัติจากรัฐมนตรีว่าการกระทรวงมหาดไทยการเปลี่ยนแปลงจำนวนหุ้นที่เทศบาลถืออยู่ในบริษัทจำกัด ต้องได้รับอนุมัติจากรัฐมนตรีว่าการกระทรวงมหาดไทย
- ความใน (1) และ (2) ของวรรคหนึ่ง ไม่ใช่บังคับในกรณีที่บริษัทจำกัดที่เทศบาลร่วมก่อตั้งหรือถือหุ้นอยู่ด้วย

#### บทที่ 4

##### สหการ

มาตรา 58 ถ้ามีกิจการใดอันอยู่ภายในอำนาจหน้าที่ของเทศบาลตั้งแต่สองแห่งขึ้นไปที่จะร่วมกันทำเพื่อให้เกิดประโยชน์อย่างยิ่ง ก็ให้จัดตั้งเป็นองค์การขึ้นเรียกว่า สหการ มีสภาพเป็นทบวงการเมือง และมีคณะกรรมการบริหาร ประกอบด้วยผู้แทนของเทศบาลที่เกี่ยวข้องอยู่ด้วย

การจัดตั้งสหการจะทำได้ก็แต่โดยตราเป็นพระราชกฤษฎีกา ซึ่งจะได้กำหนดชื่อ อำนาจหน้าที่ และระเบียบการดำเนินงานไว้

การยุบเลิกสหการให้ตราเป็นพระราชกฤษฎีกาโดยกำหนดวิธีการจัดทรัพย์สินไว้ด้วย

มาตรา 59 สหการอาจได้รับเงินอุดหนุนจากรัฐบาล และอาจกู้เงินได้ภายใต้บังคับมาตรา 66 (5) หรือ (6)

#### ส่วนที่ 4

##### เทศบัญญัติ

มาตรา 60\* เทศบาลมีอำนาจตราเทศบัญญัติโดยไม่ขัดหรือแย้งต่อกฎหมายในกรณีดังต่อไปนี้

(1) เพื่อปฏิบัติการให้เป็นไปตามหน้าที่ของเทศบาลที่กำหนดไว้ในพระราชบัญญัตินี้

(2) เมื่อมีกฎหมายบัญญัติให้เทศบาลตราเทศบัญญัติ หรือให้มีอำนาจตราเทศบัญญัติ

ในเทศบัญญัตินั้น จะกำหนดโทษปรับผู้ละเมิดเทศบัญญัติ หรือให้มีอำนาจตราเทศบัญญัติ

2. อำนาจหน้าที่ตามกฎหมายเฉพาะอื่น ๆ กำหนด

นอกจากอำนาจหน้าที่ตามพระราชบัญญัติเทศบาล พ.ศ.2496 กำหนดไว้แล้วยังมีกฎหมายเฉพาะอื่น ๆ กำหนดให้เทศบาลมีอำนาจ หน้าที่ดำเนินกิจการให้เป็นไปตามกฎหมายนั้น ๆ อีกเป็นจำนวนมาก เช่น

- พระราชบัญญัติป้องกันภัยอันตราย อันเกิดแก่การเล่นหมรสป พ.ศ.2464

- พระราชบัญญัติภาษีโรงเรือนและที่ดิน พ.ศ.2534

- พระราชบัญญัติสาธารณสุข พ.ศ.2535
- พระราชบัญญัติควบคุมการใช้จุลภาวะทำปุ๋ย พ.ศ.2490
- พระราชบัญญัติควบคุมการโฆษณา โดยใช้เครื่องขยายเสียง พ.ศ.2493
- พระราชบัญญัติป้องกันและระงับอัคคีภัย พ.ศ.2495
- พระราชบัญญัติป้องกันโรคพิษสุนัขบ้า พ.ศ.2535
- พระราชบัญญัติการทะเบียนราษฎร พ.ศ.2534
- พระราชบัญญัติควบคุมการฆ่าและจำหน่ายเนื้อสัตว์ พ.ศ.2535
- พระราชบัญญัติรักษาความสะอาดและความเป็นระเบียบของบ้านเมือง พ.ศ.2535
- พระราชบัญญัติจัดระเบียบการจอดยานยนต์ในเขตเทศบาลและสุขาภิบาล พ.ศ.2503
- พระราชบัญญัติภาษีบำรุงท้องที่ พ.ศ.2508
  - พระราชบัญญัติภาษีป้าย พ.ศ.2510
  - พระราชบัญญัติการผังเมือง พ.ศ.2518
  - พระราชบัญญัติควบคุมอาหาร พ.ศ.2522
  - พระราชบัญญัติโรคติดต่อ พ.ศ.2523
  - พระราชบัญญัติประถมศึกษา พ.ศ.2523
  - พระราชบัญญัติรักษาคลองประปา พ.ศ.2526
  - พระราชบัญญัติสุสานและฌาปนสถาน พ.ศ.2528
  - ประกาศของคณะปฏิวัติ ฉบับที่ 44 ลงวันที่ 11 มกราคม 2502
  - ประกาศของคณะปฏิวัติ ฉบับที่ 68 ลงวันที่ 3 กุมภาพันธ์ 2515 (กฎหมายว่าด้วยการควบคุมการจอดเรือในแม่น้ำลำคลอง)
  - ประกาศของคณะปฏิวัติ ฉบับที่ 295 ลงวันที่ 28 พฤศจิกายน 2515 (กฎหมายว่าด้วยทางหลวง)
  - ประมวลกฎหมายที่ดิน (ซึ่งได้รับมอบหมายให้ดูแลรักษาที่สาธารณสุขสมบัติของแผ่นดินประเภทที่รกร้างว่างเปล่าตามคำสั่ง กระทรวงมหาดไทยที่ 890/2498

### อำนาจหน้าที่ของเทศบาลโดยสรุป

1. รักษาความสงบเรียบร้อยของประชาชน
2. ให้มีและบำรุงทางบกและทางน้ำ
3. รักษาความสะอาดของถนน หรือทางเดินและที่สาธารณะ รวมทั้งการกำจัดมูลฝอยและสิ่งปฏิกูล
4. ป้องกันและระงับโรคติดต่อ
5. ให้มีเครื่องใช้ในการดับเพลิง
6. ให้ราษฎรได้รับการศึกษาอบรม

7. ส่งเสริมการพัฒนาสตรี เด็ก เยาวชน ผู้สูงอายุ และผู้พิการ
8. บำรุงศิลปะ จารีตประเพณี ภูมิปัญญาท้องถิ่น และวัฒนธรรมอันดีของท้องถิ่น
9. ให้มีน้ำสะอาดหรือการประปา
10. ให้มีโรงพยาบาล
11. ให้มีและบำรุงสถานที่ทำการพิทักษ์และรักษาคนเจ็บไข้
12. ให้มีและบำรุงทางระบายน้ำ
13. ให้มีและบำรุงส้วมสาธารณะ
14. ให้มีและบำรุงการไฟฟ้า หรือแสงสว่างโดยวิธีอื่น
15. ให้มีการดำเนินกิจการโรงรับจำนำหรือสถานสินเชื่อท้องถิ่น
16. หน้าที่อื่นตามที่กฎหมายบัญญัติให้เป็นหน้าที่ของเทศบาล

#### กิจการที่อาจจัดทำในเขตเทศบาล

1. ให้มีตลาด ท่าเทียบเรือและท่าข้าม
2. ให้มีสุสานและฌาปนสถาน
3. บำรุงและส่งเสริมการทำมาหากินของราษฎร
4. ให้มีและบำรุงการสงเคราะห์มารดาและเด็ก
5. ให้มีและบำรุงโรงพยาบาล
6. ให้มีการสาธารณสุข
7. จัดทำกิจการซึ่งจำเป็นเพื่อการสาธารณสุข
8. จัดตั้งและบำรุงโรงเรียนอาชีวศึกษา
9. ให้มีและบำรุงสถานที่สำหรับการศึกษาและพลศึกษา
10. ให้มีและบำรุงสวนสาธารณะ สวนสัตว์ และสถานที่พักผ่อนหย่อนใจ
11. ปรับปรุงแหล่งเสื่อมโทรม และรักษาความสะอาดเรียบร้อยของท้องถิ่น
12. เทศพาณิชย์

นอกจากนี้ เทศบาลยังมีอำนาจหน้าที่ในการจัดระบบการบริการสาธารณสุข เพื่อประโยชน์ของประชาชนในท้องถิ่น ตามพระราชบัญญัติแผนและขั้นตอนการกระจายอำนาจ พ.ศ.2542 ดังนี้

1. การจัดทำแผนพัฒนาท้องถิ่นของตนเอง
2. การจัดให้มีและบำรุงรักษาทางบก ทางน้ำ และทางระบายน้ำ
3. การจัดให้มีและควบคุมตลาด ท่าเทียบเรือ ท่าข้าม และที่จอดรถ
4. การสาธารณสุขโรคและการก่อสร้างอื่นๆ
5. การสาธารณสุข
6. การส่งเสริม การฝึกและประกอบอาชีพ
7. การพาณิชย์ และการส่งเสริมการลงทุน

8. การส่งเสริมการท่องเที่ยว
9. การจัดการศึกษา
10. การสังคมสงเคราะห์ และการพัฒนาคุณภาพชีวิตเด็ก สตรี คนชรา และผู้ด้อยโอกาส
11. การบำรุงรักษาศิลปะ จารีตประเพณี ภูมิปัญญาท้องถิ่น และวัฒนธรรมอันดีของท้องถิ่น
12. การปรับปรุงแหล่งชุมชนแออัด และการจัดการเกี่ยวกับที่อยู่อาศัย
13. การจัดให้มีและบำรุงรักษาสถานที่พักผ่อนหย่อนใจ
14. การส่งเสริมกีฬา
15. การส่งเสริมประชาธิปไตย ความเสมอภาค และสิทธิเสรีภาพของประชาชน
16. ส่งเสริมการมีส่วนร่วมของราษฎรในการพัฒนาท้องถิ่น
17. การรักษาความสะอาด และความเป็นระเบียบเรียบร้อยของบ้านเมือง
18. การกำจัดมูลฝอย สิ่งปฏิกูล และน้ำเสีย
19. การสาธารณสุข การอนามัยครอบครัว และการรักษาพยาบาล
20. การจัดให้มีและควบคุมสุสานและฌาปนสถาน
21. การควบคุมการเลี้ยงสัตว์
22. การจัดให้มีและควบคุมการฆ่าสัตว์
23. การรักษาความปลอดภัย ความเป็นระเบียบเรียบร้อย และการอนามัยโรงมหรสพ และสาธารณสถานอื่นๆ
24. การจัดการ การบำรุงรักษาและการใช้ประโยชน์จากป่าไม้ ที่ดิน ทรัพยากรธรรมชาติและสิ่งแวดล้อม
25. การผังเมือง
26. การขนส่งและการวิศวกรรมจราจร
27. การดูแลรักษาที่สาธารณะ
28. การควบคุมอาคาร
29. การป้องกันและบรรเทาสาธารณภัย
30. การรักษาความสงบเรียบร้อย การส่งเสริมและสนับสนุนการป้องกันและรักษาความปลอดภัยในชีวิตและทรัพย์สิน
31. กิจการอื่นใดที่เป็นผลประโยชน์ของประชาชนในท้องถิ่นตามที่คณะกรรมการประกาศกำหนด

### ความสำคัญของการปกครองส่วนท้องถิ่น

จากแนวความคิดในการปกครองส่วนท้องถิ่นเพื่อสนับสนุนวัตถุประสงค์ทางการปกครองของรัฐในอันที่ จะรักษาความมั่นคงและความผาสุกของประชาชน โดยยึดหลักการกระจายอำนาจปกครอง และเพื่อให้สอดคล้องกับหลักการประชาธิปไตย โดยประชาชนมีส่วนร่วมในการปกครองตนเอง ความสำคัญของการปกครองท้องถิ่นจึงสามารถสรุปได้ดังนี้

การปกครองท้องถิ่นคือรากฐานของการปกครองระบอบประชาธิปไตย (Basic Democracy) เพราะการปกครองท้องถิ่นจะเป็นสถาบันฝึกสอนการเมืองการปกครองให้แก่ประชาชน ให้ประชาชนรู้สึกว่าคุณมีความเกี่ยวข้องกับส่วนได้ส่วนเสียในการปกครอง การบริหารท้องถิ่น เกิดความรับผิดชอบ และหวงแหนต่อประโยชน์อันพึงมีต่อท้องถิ่นที่ตนอยู่อาศัย อันจะนำมา ซึ่งความศรัทธาเลื่อมใสในระบอบการปกครองประชาธิปไตยในที่สุด

(ชูศักดิ์ เทียงตรง, 2518 : 6-7) โดยประชาชนจะมีโอกาสเลือกตั้งฝ่ายนิติบัญญัติ ฝ่ายบริหาร การเลือกตั้งจะเป็นการฝึกฝน ให้ประชาชนใช้ดุลพินิจเลือกผู้แทนที่เหมาะสม สำหรับผู้ที่ได้รับเลือกตั้งเข้าไปบริหารกิจการ ของท้องถิ่น นับได้ว่าเป็นผู้นำในท้องถิ่นจะได้ใช้ความรู้ความสามารถบริหารงานท้องถิ่น เกิดความคุ้นเคยมีความชำนาญในการใช้สิทธิและหน้าที่ของพลเมือง ซึ่งจะนำไปสู่การมีส่วนร่วมทางการเมืองในระดับชาติต่อไป

การปกครองท้องถิ่นทำให้ประชาชนในท้องถิ่นรู้จักการปกครองตนเอง (Self Government) หัวใจของการปกครองระบอบประชาธิปไตย ประการหนึ่งก็คือ การปกครองตนเองมิใช่เป็น การปกครองอันเกิดจากคำสั่งเบื้องบน การปกครองตนเองคือ การที่ประชาชนมีส่วนร่วม ในการปกครอง ซึ่งผู้บริหารท้องถิ่นนอกจากจะได้รับเลือกตั้งมาเพื่อรับผิดชอบบริหารท้องถิ่น โดยอาศัยความร่วมมือ ร่วมใจจากประชาชนแล้ว ผู้บริหารท้องถิ่นจะต้องพึงเสียประชาชนด้วยวิถีทางประชาธิปไตยต่าง ๆ เช่น เปิดโอกาสให้ประชาชนออกเสียงประชามติ (Referendum) ให้ประชาชนมีอำนาจถอดถอน (Recall) ซึ่งจะทำให้ประชาชนเกิดความสำนึกในความสำคัญของตนต่อท้องถิ่น ประชาชนจะมีส่วนร่วมรับรู้ถึงอุปสรรคปัญหาและช่วยกันแก้ไข ปัญหาของท้องถิ่นของตน(อนันต์ อนันตกุล, 2521 : 6-7)

นอกจากนี้ การปกครองตนเองในรูปของการปกครองท้องถิ่นอย่างแท้จริงหรือ การกระจายอำนาจไปในระดับ ต่ำสุดคือ รากหญ้า (Grass roots) ซึ่งเป็นฐานเสริมสำคัญยิ่ง ของการพัฒนาระบบการเมืองการปกครองในระบอบประชาธิปไตย ความล้มเหลวของ ระบอบประชาธิปไตยมีหลายองค์ประกอบ แต่องค์ประกอบสำคัญยิ่งยวดอันหนึ่ง ก็คือการขาดรากฐานในท้องถิ่น (ลิขิต วีรเวศิน, 2525 : 3)

การปกครองท้องถิ่นเป็นการแบ่งเบาภาระของรัฐบาล ซึ่งเป็นหลักการสำคัญของการกระจายอำนาจ การปกครองท้องถิ่นมีขึ้นเพื่อวัตถุประสงค์ในการแบ่งเบาภาระ ของรัฐบาล เนื่องจากความจำเป็นบางประการ ดังนี้ (ชูวงศ์ ฉายะบุตร, 2539 : 28-29)



ภารกิจของรัฐบาลมีอยู่อย่างกว้างขวาง นับวันจะขยายเพิ่มขึ้น ซึ่งจะเห็นได้จากงบประมาณที่เพิ่มขึ้นในแต่ละปีตามความเจริญเติบโตของบ้านเมือง

รัฐบาลมีอาจะดำเนินการในการสนองความต้องการของประชาชน ในท้องถิ่นได้อย่างทั่วถึง เพราะแต่ละท้องถิ่นย่อมมีปัญหา และความต้องการ ที่แตกต่างกัน การแก้ปัญหาหรือจัดบริการโครงการในท้องถิ่นโดยรูปแบบที่เหมือนกัน ย่อมไม่บังเกิดผลสูงสุด ท้องถิ่นย่อมรู้ปัญหาและเข้าใจปัญหาได้ดีกว่า ผู้ซึ่งไม่อยู่ในท้องถิ่นนั้น ประชาชนในท้องถิ่นจึงเป็นผู้ที่เหมาะสมที่จะแก้ไขปัญหา ที่เกิดขึ้นในท้องถิ่นนั้นมากที่สุด กิจกรรมบางอย่างเป็นเรื่องเฉพาะท้องถิ่นนั้น ไม่เกี่ยวข้องกับท้องถิ่นอื่น และไม่มีส่วนได้ ส่วนเสียต่อประเทศโดยส่วนรวม จึงเป็นการสมควรที่จะให้ประชาชนในท้องถิ่น ดำเนินการดังกล่าวเอง

ดังนั้น หากไม่มีหน่วยการปกครองท้องถิ่นแล้ว รัฐบาลจะต้องรับภาระดำเนินการทุกอย่าง และไม่แน่ว่าจะสนองความต้องการของท้องถิ่นทุกจุดหรือไม่ รวมทั้งจะต้องดำเนินการเฉพาะท้องถิ่นนั้น ๆ ไม่เกี่ยวข้องกับท้องถิ่นอื่น หากได้จัดให้มีการปกครองท้องถิ่น เพื่อดำเนินการเองแล้ว ภาระของรัฐบาลก็จะผ่อนคลายเป็นไป รัฐบาลจะมีหน้าที่เพียงแต่ควบคุม ดูแลเท่าที่จำเป็นเท่านั้น เพื่อให้ท้องถิ่นมีมาตรฐานในการดำเนินงานยิ่งขึ้น การแบ่งเบาภาระทำให้รัฐบาลมีเวลาที่จะดำเนินการในเรื่องที่สำคัญ หรือกิจการใหญ่ ๆ ระดับชาติอันเป็นประโยชน์ต่อประเทศชาติโดยส่วนรวม ความคับคั่งของภาระหน้าที่ต่าง ๆ ที่รวมอยู่ส่วนกลางจะลดน้อยลง ความคล่องตัวในการดำเนินงานของส่วนกลางจะมีมากขึ้น การปกครองท้องถิ่นสามารถสนองความต้องการของท้องถิ่นตรงเป้าหมาย และมีประสิทธิภาพ เนื่องจากท้องถิ่นมีความแตกต่างกันไม่ว่าทางสภาพภูมิศาสตร์ ทรัพยากร ประชาชน ความต้องการ และปัญหาย่อมต่างกันออกไป ผู้ที่ให้บริการหรือแก้ไขปัญหาให้ถูกจุด และสอดคล้องกับความต้องการของประชาชนก็ต้องเป็นผู้ที่รู้ถึงปัญหาและความต้องการ ของประชาชนเป็นอย่างดี การบริหารงานจึงจะเป็นไปอย่างรวดเร็วและมีประสิทธิภาพ ไม่ต้องเสียเวลาเสนอเรื่องขออนุมัติ ไปยังส่วนเหนือขึ้นไป ท้องถิ่นจะบริหารงานให้เสร็จสิ้นลง ภายในท้องถิ่นนั่นเอง ไม่ต้องสิ้นเปลืองเวลาและค่าใช้จ่ายโดยไม่จำเป็น การปกครองท้องถิ่นจะเป็นแหล่งสร้างผู้นำทางการเมือง การบริหารของประเทศในอนาคต ผู้นำหน่วยการปกครองท้องถิ่นย่อมเรียนรู้ประสบการณ์ทางการเมือง การได้รับเลือกตั้ง การสนับสนุนจากประชาชนในท้องถิ่นย่อมเป็นพื้นฐานที่ดีต่ออนาคตทางการเมืองของตน และยังฝึกฝนทักษะทางการบริหารงานในท้องถิ่นอีกด้วย ในประเทศไทย ผู้นำทางการเมืองที่มีชื่อเสียง เช่น นายทองหยด จิตตะวีระ, นายสุรินทร์ เทพกาญจนา เป็นต้น ล้วนแต่มีผลงานจากการเป็นนายกเทศมนตรี หรือผู้บริหารท้องถิ่นมาก่อน จนสามารถประสบความสำเร็จเป็นนักการเมืองที่มีชื่อเสียงในระดับชาติ (วิญญู อังคนารักษ์, 2518 : 98)

การปกครองท้องถิ่นสอดคล้องกับแนวความคิดในการพัฒนาชนบท แบบพึ่งตนเอง การปกครองท้องถิ่นโดยยึดหลักการกระจายอำนาจ ทำให้เกิดการพัฒนาชนบท แบบพึ่งตนเองทั้งทางการเมือง เศรษฐกิจ และสังคม การดำเนินงานพัฒนาชนบท ที่ผ่านมายังมีอุปสรรคสำคัญ

ประการหนึ่ง คือ การมีส่วนร่วมจากประชาชน ในท้องถิ่นอย่างเต็มที่ ซึ่งการพัฒนาชนบทที่สัมฤทธิ์ผลนั้น จะต้องมาจากการริเริ่มช่วยตนเอง ของท้องถิ่น ทำให้เกิดความร่วมมือร่วมแรงกัน โดยอาศัยโครงสร้างความเป็นอิสระ ในการปกครองตนเอง ซึ่งต้องมาจากการกระจายอำนาจอย่างแท้จริง มิเช่นนั้นแล้ว การพัฒนาชนบทจะเป็นลักษณะ “หยิบยื่นยัดใส่ หรือกึ่งหยิบยื่นยัดใส่” เกิดความคาดหวัง ทุกปีจะมี “ลาภลอย” แทนที่จะเป็นผลดีต่อท้องถิ่นกลับสร้างลักษณะการพัฒนาแบบพึ่งพา ไม่ยอมช่วยตนเอง อันเป็นผลทางลบต่อการพัฒนาพื้นฐานระบอบประชาธิปไตย (ลิขิต ธีรเวคิน, 2528 : 3-4) ดังนั้นการกระจายอำนาจจึงจะทำให้เกิดลักษณะการพึ่งตนเอง ซึ่งเป็นหลักสำคัญ ของการพัฒนาชนบทอย่างยิ่ง

การกระจายอำนาจมีข้อพึงระวังและได้กลายเป็นจุดวิพากษ์วิจารณ์ ซึ่งมีอยู่หลายประการดังได้กล่าวไว้แล้ว โดยเฉพาะอย่างยิ่งในเรื่อง ของขอบเขต การกระจายอำนาจและการคำนึงถึงระดับความรู้ความ สามารถของประชาชน ซึ่งเป็นปัญหาที่ถกเถียงกันอย่างมาก และมีมานานตั้งแต่สมัยเปลี่ยนแปลงการปกครอง พ.ศ.2475 กล่าวคือ ได้มีการถกเถียงถึงความพร้อมของประชาชนต่อการปกครองตนเอง มาโดยตลอดจนถึงปัจจุบัน แต่จากความสำคัญของการปกครองท้องถิ่นนั้น หากจะมองรวม เป็นจุดใหญ่ ๆ แล้ว สามารถแบ่งออกได้เป็นสองด้านคือ ด้านการเมืองการปกครอง และการบริหาร กล่าวคือ ในด้านการเมืองการปกครองนั้น เป็นการปูพื้นฐานของการปกครอง ระบอบประชาธิปไตย และการเรียนรู้การปกครองตนเอง ส่วนด้านการบริหารนั้น เป็นการแบ่งเบาภาระของรัฐบาลและประชาชนในท้องถิ่นได้หาทางตอบ สนอง แก้ปัญหา ด้วยตนเอง ด้วยกลไกทางการบริหารต่าง ๆ ทั้งในแง่ของการบริหารงานบุคคล การงบประมาณ และการจัดการ ฯลฯ

### องค์ประกอบของการปกครองส่วนท้องถิ่น

ระบบการปกครองส่วนท้องถิ่นจะต้องประกอบด้วย องค์ประกอบ 8 ประการ คือ (อุทัย หิรัญโต, 2523 : 22)

สถานะตามกฎหมาย (Legal Status) หมายความว่า หากประเทศใดกำหนดเรื่องการปกครองท้องถิ่นไว้ในรัฐธรรมนูญของประเทศ การปกครองท้องถิ่นในประเทศนั้นจะมีความเข้มแข็งกว่าการปกครองท้องถิ่นที่จัดตั้งโดยกฎหมายอื่น เพราะข้อความที่กำหนดไว้ในรัฐธรรมนูญนั้นเป็นการแสดงให้เห็นว่า ประเทศนั้นมีนโยบายที่จะกระจายอำนาจอย่างแท้จริง

พื้นที่และระดับ (Area and Level) ปัจจัยที่มีความสำคัญต่อการกำหนดพื้นที่และระดับของหน่วยการปกครองท้องถิ่นมีหลายประการ เช่น ปัจจัยทางภูมิศาสตร์ ประวัติศาสตร์ เชื้อชาติ และความสำนึกในการปกครองตนเองของประชาชน จึงได้มีกฎเกณฑ์ที่จะกำหนดพื้นที่และระดับของหน่วยการปกครองท้องถิ่นออกเป็น 2 ระดับ คือ หน่วยการปกครองท้องถิ่นขนาดเล็ก และขนาดใหญ่ สำหรับขนาดของพื้นที่จากการศึกษาขององค์การสหประชาชาติ โดยองค์การอาหารและเกษตรแห่งสหประชาชาติ (FAO) องค์การศึกษาวิทยาศาสตร์และวัฒนธรรม (UNESCO) องค์การอนามัยโลก (WHO) และสำนักกิจการสังคม (Bureau of Social Affair) ได้

ให้ความเห็นว่าหน่วยการปกครองท้องถิ่นที่สามารถให้บริการและบริหารงานอย่างมีประสิทธิภาพ ได้ ควรมีประชากรประมาณ 50,000 คน แต่ก็ยังมีปัจจัยอื่นที่จะต้องพิจารณาด้วย เช่น ประสิทธิภาพในการบริหาร รายได้ และบุคลากร เป็นต้น

การกระจายอำนาจและหน้าที่ การที่จะกำหนดให้ท้องถิ่นมีอำนาจหน้าที่ที่มากน้อยเพียงใดขึ้นอยู่กับนโยบายทางการเมืองและการ ปกครองของรัฐบาลเป็นสำคัญ

องค์การนิติบุคคล จัดตั้งขึ้นโดยผลแห่งกฎหมายแยกจากรัฐบาลกลางหรือรัฐบาลแห่งชาติ มีขอบเขตการปกครองที่แน่นอน มีอำนาจในการกำหนดนโยบาย ออกกฎ ข้อบังคับ ควบคุมให้มีการปฏิบัติตามนโยบายนั้นๆ

การเลือกตั้ง สมาชิกองค์การหรือคณะผู้บริหารจะต้องได้รับเลือกตั้งจากประชาชนในท้องถิ่นนั้นๆ ทั้งหมดหรือบางส่วน เพื่อแสดงถึงการเข้ามีส่วนร่วมทางการเมืองการปกครองของประชาชน โดยเลือกผู้บริหารท้องถิ่นของตนเอง

อิสระในการปกครองตนเอง สามารถใช้ดุลยพินิจของตนเองในการปฏิบัติ กิจการภายในขอบเขตของกฎหมาย โดยไม่ต้องขออนุมัติจากรัฐบาลกลาง และไม่อยู่ในสายการบังคับบัญชาของหน่วยงานทางราชการ

งบประมาณของตนเอง มีอำนาจในการจัดเก็บรายได้ การจัดเก็บภาษีตามขอบเขต ที่กฎหมายให้อำนาจในการจัดเก็บ เพื่อให้ท้องถิ่นมีรายได้เพียงพอที่จะทำนุบำรุง ท้องถิ่นให้เจริญก้าวหน้าต่อไป

การควบคุมดูแลของรัฐ เมื่อได้รับการจัดตั้งขึ้นแล้วยังคงอยู่ในการกำกับ ดูแลจากรัฐ เพื่อประโยชน์และความมั่นคงของรัฐและประชาชนโดยส่วนรวม โดยการมีอิสระ ในการดำเนินงานของหน่วยการปกครองท้องถิ่นนั้น ทั้งนี้มีได้หมายความว่า มีอิสระเต็มที่ทีเดียว คงหมายถึงเฉพาะอิสระในการดำเนินการเท่านั้น เพราะมีฉะนั้นแล้วท้องถิ่น จะกลายเป็น รัฐอธิปไตยไป (อนันต์ อนันตกุล, 2521 : 10) รัฐจึงต้องสงวนอำนาจในการควบคุมดูแลอยู่

การปกครองท้องถิ่นกำหนดขึ้นบนพื้นฐานทฤษฎีการกระจายอำนาจและอุดมการณ์ประชาธิปไตย ซึ่งมุ่งเปิดโอกาสและสนับสนุนให้ประชาชนเข้ามีส่วนร่วมในกระบวนการทางการเมืองและกิจกรรม การปกครองตนเองในระดับหนึ่ง ซึ่งจะเห็นได้จากลักษณะสำคัญของการปกครองท้องถิ่น ที่เน้นการมีอำนาจอิสระในการปกครองตนเองมีการเลือกตั้ง มีองค์การหรือสถาบันที่จำเป็น ในการปกครองตนเอง และที่สำคัญก็คือ ประชาชนในท้องถิ่นจะมีส่วนร่วมในการปกครอง ตนเองอย่างกว้างขวาง

### แนวคิดเกี่ยวกับการท่องเที่ยว

ผู้ใหญ่สมัยก่อนย้อนหลังไปเพียง 50-60 ปี มักจะสั่งสอนลูกหลานว่า “อย่าเที่ยวเตร่ให้มากนักจะเสียผู้เสียคน” ทั้งนี้ เพราะภาพลักษณ์ของคำว่า “ท่องเที่ยว” ในสมัยที่การคมนาคมถนนหนทางยังไม่สะดวก จะเป็นการเที่ยวเสเพลบ่อนเบี้ยในละแวกบ้าน ผู้ใหญ่ก็ออกเดินทาง

รอนแรมไปกับกองเกวียนในหน้าแล้งเพื่อไปไหว้พระพุทธรูป ไปทำบุญยังวัดวาอารามที่อยู่ห่างไกลจากถิ่นที่อยู่ของตน หรือล่องเรือไปทอดผ้าป่า ทอดกฐิน ยังวัดริมน้ำในจังหวัดไกลๆ เพียงแต่เขาไม่พูดกันว่าไปเที่ยวพระบาทหรือไปเที่ยววัด เพราะฟังดูขัดกับความรู้สึกของพุทธศาสนิกชนที่ถือว่าวัดเป็นสถานที่ศักดิ์สิทธิ์ไม่ควรนับเป็นที่เที่ยว

ดังนั้นการท่องเที่ยวจึงเป็นการเดินทางที่เกิดขึ้น ตามเงื่อนไข 3 ประการ คือ

1. เป็นการเดินทางจากที่อยู่อาศัยปกติไปยังที่อื่นเป็นการชั่วคราว
2. เป็นการเดินทางด้วยความสมัครใจ
3. เป็นการเดินทางด้วยวัตถุประสงค์ใดก็ตาม ที่มีค่าใช้จ่ายเพื่อประกอบอาชีพหรือหารายได้

เมื่อเอ่ยถึงคำว่า “ท่องเที่ยว” ในปัจจุบันเรามองเห็นภาพชาวต่างประเทศสะพายกล้องถ่ายรูปเดินกันเป็นกลุ่มใหญ่บ้างเล็กบ้างอยู่ตามวัด วัง โบราณสถาน หรือนั่งน้ย่อมน้อยอาบแดดอยู่ตามชายหาด และอีกจำนวนไม่น้อยที่ไปเที่ยวชมป่าเขาลำเนาไพร เรามักจะมองเห็นว่าชาวต่างประเทศเหล่านี้ได้ใช้จ่ายเงินเป็นค่าที่พัก ค่าอาหาร ค่าเดินทางไปชมสถานที่ต่างๆ ค่าซื้อของฝากของที่ระลึก โดยที่เราไม่คิดว่านั่นเป็นเงินตราต่างประเทศเข้ามาใช้จ่ายในบ้านเมืองของเรา ในขณะที่เดียวกันเรามักจะไม่คิดถึงคนไทยที่เดินทางท่องเที่ยวอยู่ภายในประเทศต่างๆ ที่นักท่องเที่ยวคนไทยเหล่านี้มีจำนวนเพิ่มขึ้นมากทุกปี เพราะการเดินทางท่องเที่ยวนั้นเป็นการผ่อนคลายความเคร่งเครียดพร้อมๆ กับการได้รับความรู้เกี่ยวกับวัฒนธรรมประเพณี ได้เห็นภูมิประเทศที่แปลกตาและได้สร้างความสัมพันธ์กับคนต่างถิ่นด้วย เมื่อการคมนาคมสะดวก การเดินทางท่องเที่ยวกลายเป็นความนิยม ธุรกิจต่างๆ ก็เกิดขึ้นเพื่อรองรับการเดินทางการท่องเที่ยวมากมาย ทั้งธุรกิจที่เกี่ยวข้องโดยตรง เช่น ขนส่ง ธุรกิจที่พักและอาหาร ธุรกิจนำเที่ยวของที่ระลึก ธุรกิจเหล่านี้ขายบริการให้กับตัวนักท่องเที่ยวเอง และยังมีธุรกิจที่เกี่ยวข้องทางอ้อม เช่น การก่อสร้างอาคาร ที่พัก ร้านอาหาร การผลิตสินค้าเกษตรกรรม เพื่อขายให้แก่ธุรกิจที่พักและอาหาร การผลิตสินค้าหัตถกรรมพื้นบ้านเพื่อส่งร้านค้าของที่ระลึก เป็นต้น ธุรกิจเหล่านี้จะก่อให้เกิดงานอาชีพใหม่ๆ และการกระจายเงินตราซึ่งถือเป็นการเสริมสร้างความเจริญทางเศรษฐกิจและสังคมให้กับประเทศนั่นเอง

#### ความหมายของการท่องเที่ยว

ในปี พ.ศ. 2506 (ค.ศ. 1963) องค์การสหประชาชาติได้จัดประชุมว่าด้วยการเดินทางและท่องเที่ยวระหว่างประเทศขึ้นที่กรุงโรม ประเทศอิตาลี และได้ให้คำจำกัดความของคำว่า “การท่องเที่ยว” ไว้ว่า “การเดินทางเพื่อความบันเทิงรื่นเริงใจ เยี่ยมญาติ หรือการไปร่วมประชุม แต่มีค่าใช้จ่ายเพื่อประกอบอาชีพเป็นหลักฐานหรือไม่พำนักอยู่เป็นการถาวร”

องค์การท่องเที่ยวโลก (World Tourism Organization : W.T.O) ได้ให้ความหมายของการท่องเที่ยวดังนี้ “Tourism comprises the activities of the person traveling to and staying in places outside their usual environment for not more than one consecutive year for leisure, business and other purpose.” จากความหมายนี้สรุปได้ว่า การท่องเที่ยว หมายถึง

การเดินทางของบุคคลจากที่อยู่อาศัยปกติไปยังที่อื่นเป็นการชั่วคราว(ไม่มากกว่า1 ปี ติดต่อกัน) เดินทางด้วยความสมัครใจเพื่อการพักผ่อนหย่อนใจ ติดต่อธุระและวัตถุประสงค์ใดๆก็ได้ แต่ไม่ใช่เพื่อการประกอบอาชีพ หรือหารายได้

สำนักงานพัฒนาการท่องเที่ยว (2546) การท่องเที่ยว หมายถึง การเดินทางเพื่อผ่อนคลายความเครียด แสวงหาประสบการณ์แปลกใหม่ โดยมีเงื่อนไขว่า การเดินทางนั้น เป็นการเดินทางเพียงชั่วคราว ผู้เดินทางจะต้องไม่ถูกบังคับให้เดินทาง

ไพฑูริย์ พงศะบุตร และวิลาสวงค์ พงศะบุตร (2542) ได้ให้ความหมายของการท่องเที่ยว (Tourism) หมายถึง การเดินทางไปเยือนสถานที่ต่างถิ่นซึ่งไม่ใช่เป็นที่พำนักอาศัยประจำของบุคคลนั้น และเป็นการไปเยือนชั่วคราวโดยไม่ใช่เพื่อเป็นการประกอบอาชีพหารายได้

จากคำนิยามและความหมายของการท่องเที่ยว (Tourism) ผู้เขียนหลายท่านได้ให้ความหมายไว้ข้างต้นสรุปได้ดังนี้ “การท่องเที่ยว” (Tourism) หมายถึง การเดินทางของมนุษย์จากสถานที่ใดสถานที่หนึ่งไปยังอีกสถานที่หนึ่ง หรือการเดินทางจากถิ่นพำนักที่อาศัยไปยังสถานที่อื่นเป็นการชั่วคราวด้วยความสมัครใจไป และเป็นการเดินทางด้วยเหตุผลของการท่องเที่ยวมิใช่เพื่อการประกอบอาชีพ หรือหารายได้ เช่น การเดินทางเพื่อการพักผ่อน การเดินทางเพื่อไปชมการแข่งขันกีฬา(อาทิ การแข่งขันกีฬา ซีเกมส์ โอลิมปิก เป็นต้น)การเดินทางเพื่อการศึกษา การเดินทางเพื่อประชุมสัมมนา การเดินทางเพื่อเยี่ยมเยือนญาติพี่น้อง หรือเพื่อน การเดินทางเพื่อแลกเปลี่ยนวัฒนธรรม เป็นต้น

### ประวัติการท่องเที่ยวประเทศไทย

การส่งเสริมการท่องเที่ยวเกิดขึ้นโดย พระดำริของพระเจ้าบรมวงศ์เธอกรมพระกำแพงเพชรอัครโยธิน ครั้งทรงดำรงตำแหน่งผู้บัญชาการรถไฟ ได้มีการส่ง เรื่องราวเกี่ยวกับเมืองไทยไปเผยแพร่ในสหรัฐอเมริกา ใน พ.ศ. 2467 ได้มีการจัดตั้งแผนกโฆษณาของการรถไฟขึ้น ทำหน้าที่รับรอง และ ให้ความสะดวก แก่นักท่องเที่ยวที่จะเดินทางมาประเทศไทย รวมทั้งการโฆษณาเผยแพร่ ประเทศไทย ให้เป็นที่รู้จักของชาวต่างประเทศ มีสำนักงานตั้งอยู่ที่กรมรถไฟ เชียงสะพานพวงค์ ต่อมาได้ย้ายมาตั้งที่สถานีรถไฟหัวลำโพง เมื่อ พระเจ้าบรมวงศ์เธอกรมพระกำแพงเพชรอัครโยธิน ทรงย้าย ไปดำรงตำแหน่ง เสนาบดี กระทรวงพาณิชย์ และคมนาคม งานด้านส่งเสริมการท่องเที่ยว ได้ย้ายไปอยู่ที่กระทรวงพาณิชย์ และคมนาคมด้วย แต่ยังคงทำงานร่วมกับกรมรถไฟ มีสำนักงานตั้งที่ถนนเจริญกรุง หน้าไปรษณีย์กลาง การส่งเสริมการท่องเที่ยวได้เริ่มขึ้นอย่างชัดเจนใน พ.ศ. 2479 เมื่อ กระทรวงเศรษฐกิจ เสนอโครงการบำรุงอุตสาหกรรมท่องเที่ยวในประเทศ สยามต่อคณะรัฐมนตรี โดยเสนอแผนและวัตถุประสงค์ของการอุตสาหกรรมท่องเที่ยว 3 ประการ คือ

1. งานโฆษณาชักชวนนักท่องเที่ยว
2. งานรับรองนักท่องเที่ยว
3. งานบำรุงสถานที่ท่องเที่ยวและที่พัก

ในการเสนอโครงการนี้ กระทรวงเศรษฐกิจได้เสนอให้จัดเป็นรูปของสมาคมการท่องเที่ยว คณะรัฐมนตรีประชุมปรึกษา เมื่อวันที่ 4 พฤศจิกายน 2479 มีมติรับหลักการของการบำรุงอุตสาหกรรมท่องเที่ยว แต่ไม่รับหลักการ ในการจัดตั้งให้เป็นรูปสมาคม ได้มีมติแต่งตั้งคณะกรรมการขึ้นคณะหนึ่ง ดำเนินงานโดยให้กระทรวงเศรษฐกิจ เป็นเจ้าของเรื่อง กระทรวงเศรษฐกิจได้มอบงานนี้ให้กรมพาณิชย์ เป็นผู้จัดทำเพราะกรมพาณิชย์มีแผนกส่งเสริมพาณิชย์ และท่องเที่ยวอยู่กระทรวงเศรษฐกิจได้ดำเนินการเรื่องนี้ต่อมาจนเมื่อสงครามโลกครั้งที่ 2 เกิดขึ้น และสำนักงาน ถูกระเบิด จึงเลิกกิจการไปชั่วคราว

เมื่อวันที่ 10 สิงหาคม 2492 คณะรัฐมนตรีได้พิจารณาเห็นควรปรับปรุงหน่วยงานท่องเที่ยวขึ้นใหม่ จึงได้มีมติให้กรมโฆษณา การยกร่างโครงการปรับปรุงหน่วยงานส่งเสริมการท่องเที่ยวเสนอให้คณะรัฐมนตรีพิจารณา ในการประชุม เมื่อวันที่ 19 ตุลาคม 2492 คณะรัฐมนตรีได้มีมติให้ กรมโฆษณาการพิจารณาส่งเสริมการท่องเที่ยว กรมโฆษณาการได้ทำความเข้าใจความตกลงกับกระทรวงเศรษฐกิจ ซึ่งในสมัยนั้นมีชื่อว่า กระทรวงพาณิชย์และคมนาคม ขอโอนกิจการส่งเสริมการท่องเที่ยว จากกระทรวงพาณิชย์และคมนาคมมาอยู่กับกรมโฆษณาการ สำนักนายกรัฐมนตรี และให้เรียกส่วนงานนี้ว่า "สำนักงานส่งเสริมการท่องเที่ยว" ใช้งบประมาณของกรมโฆษณาการเป็นงบประมาณค่าใช้จ่าย ของสำนักงานนี้ ต่อมากรมโฆษณาการได้พิจารณาเห็นว่ากิจการส่งเสริมการท่องเที่ยวกำลังตื่นตัวในประเทศไทยมาก จึงได้จัดตั้งสำนักงานส่งเสริมการท่องเที่ยวให้มีฐานะเทียบเท่ากอง เรียกว่า "สำนักงานท่องเที่ยว" โดยพระราชกฤษฎีกาจัดวางระเบียบราชการกรมโฆษณาการในสำนักนายกรัฐมนตรี พ.ศ. 2493

ใน พ.ศ. 2501 เมื่อจอมพลสฤษดิ์ ธนะรัชต์ ไปพักรักษาตัวอยู่ ณ โรงพยาบาลวอลเตอร์ ริด สหรัฐอเมริกา ได้ศึกษากิจการท่องเที่ยวด้วยความสนใจ และได้ดำริที่จะส่งเสริมอุตสาหกรรมท่องเที่ยวในประเทศอย่างจริงจัง ในปีต่อมาเมื่อจอมพลสฤษดิ์ ธนะรัชต์ เป็นนายกรัฐมนตรี ได้มีประกาศพระราชกฤษฎีกาจัดแบ่งส่วนราชการ กรมประชาสัมพันธ์ พ.ศ. 2502 โดยตัด "สำนักงานท่องเที่ยว" ออก แล้วจัดตั้งขึ้นเป็นองค์การอิสระ เรียกว่า "องค์การส่งเสริมการท่องเที่ยวแห่งประเทศไทย" มีชื่อย่อว่า "อ.ส.ท." โดยพระราชกฤษฎีกาจัดตั้งองค์การส่งเสริมการท่องเที่ยว พ.ศ. 2502

ในระยะแรกสถานที่ทำการขององค์การส่งเสริมการท่องเที่ยวแห่งประเทศไทยได้อาศัยอาคารของ กรมประชาสัมพันธ์เป็นสำนักงาน ต่อมาได้ย้ายมาเปิดดำเนินงาน ณ สำนักงานถนนศรีอยุธยา เมื่อวันที่ 26 กุมภาพันธ์ 2503 ได้ประกอบพิธีเปิด "องค์การส่งเสริมการท่องเที่ยวแห่งประเทศไทย" เมื่อวันที่ 18 มีนาคม 2503

องค์การส่งเสริมการท่องเที่ยว ซึ่งจัดตั้งขึ้นโดยพระราชกฤษฎีกาจัดตั้งองค์การส่งเสริมการท่องเที่ยว พ.ศ. 2502 นั้น มีหน้าที่ส่งเสริมการท่องเที่ยวเป็นส่วนใหญ่ ต่อมาอุตสาหกรรมท่องเที่ยวได้ขยายตัวอย่างกว้างขวางรวดเร็ว จำเป็นต้องปรับปรุงอำนาจหน้าที่ของ อ.ส.ท. ให้มีขอบเขตการปฏิบัติงานกว้างขวางยิ่งขึ้นทั้งในด้านการพัฒนา อนุรักษ์ทรัพยากรทางการ

ท่องเที่ยว และ การส่งเสริมเผยแพร่ จึงได้มีการนำเสนอร่างพระราชบัญญัติ การท่องเที่ยวแห่งประเทศไทย และ ร่างพระราชบัญญัติจัดระเบียบธุรกิจเกี่ยวกับอุตสาหกรรมท่องเที่ยว เพื่อให้หน่วยงานการท่องเที่ยวของรัฐ มีอำนาจหน้าที่และรับผิดชอบในการพัฒนาส่งเสริมเผยแพร่ และ ดำเนินกิจการ เพื่อเป็นการริเริ่มให้มีการพัฒนาแหล่งท่องเที่ยว ตลอดจนคุ้มครองความปลอดภัยแก่นักท่องเที่ยวด้วย สภานิติบัญญัติแห่งชาติซึ่งทำหน้าที่รัฐสภาในการประชุมครั้งที่ 41 วันศุกร์ที่ 20 เมษายน 2522 ได้พิจารณาพระราชบัญญัติทั้ง 2 ฉบับ แล้วปรากฏว่า ร่างพระราชบัญญัติจัดระเบียบธุรกิจ เกี่ยวกับ อุตสาหกรรมท่องเที่ยวไม่ผ่านการพิจารณา ส่วนพระราชบัญญัติการท่องเที่ยวแห่งประเทศไทย ได้ผ่านการพิจารณา ประกาศในราชกิจจานุเบกษา ฉบับพิเศษ เล่มที่ 96 ตอนที่ 72 วันที่ 4 พฤษภาคม 2522 จัดตั้ง "การท่องเที่ยวแห่งประเทศไทย" ขึ้น มีชื่อย่อว่า "ททท."

เนื่องจากการประกอบธุรกิจนำเที่ยวและอาชีพมัคคุเทศก์ได้มีการขยายตัวเป็นอันมาก จำเป็นจะต้องมีกฎหมายกำหนด มาตรฐานในเรื่องนี้ การท่องเที่ยวแห่งประเทศไทย จึงได้ปรับปรุงแก้ไขร่างพระราชบัญญัติจัดระเบียบธุรกิจ เกี่ยวกับอุตสาหกรรมแล้วเสนอเป็นร่างพระราชบัญญัติธุรกิจนำเที่ยวและมัคคุเทศก์ ซึ่งได้รับความเห็นชอบ จากคณะรัฐมนตรี และสภานิติบัญญัติแห่งชาติ ซึ่งทำหน้าที่รัฐสภาออกเป็นพระราชบัญญัติธุรกิจนำเที่ยวและมัคคุเทศก์ พ.ศ. 2535 และได้ประกาศในราชกิจจานุเบกษา เล่ม 109 ตอน 25 ลงวันที่ 19 มีนาคม 2535 ซึ่ง มีผลใช้บังคับตามกฎหมายแต่ตั้งแต่วันที่ 18 พฤษภาคม 2535 เป็นต้นไปและให้การท่องเที่ยวแห่งประเทศไทย ทำหน้าที่ส่งเสริมและควบคุมการประกอบธุรกิจนำเที่ยว และ อาชีพมัคคุเทศก์ ให้เป็นระเบียบและได้มาตรฐาน ตามที่กฎหมายกำหนด เพื่อประโยชน์ของบุคคลทุกฝ่ายที่เกี่ยวข้อง และ ของอุตสาหกรรมท่องเที่ยวของประเทศต่อไป

### ประเภทการท่องเที่ยว

การท่องเที่ยวแห่งประเทศไทยได้แบ่งการท่องเที่ยวในไทยเป็น 12 ประเภท ดังนี้

#### 1. แหล่งท่องเที่ยวเชิงนิเวศ : (Eco-tourism)

หมายถึง แหล่งท่องเที่ยวที่มีลักษณะทางธรรมชาติที่เป็นเอกลักษณ์เฉพาะท้องถิ่น โดยอาจมีเรื่องราวทางวัฒนธรรมที่เกี่ยวข้องกับระบบนิเวศที่เกี่ยวข้อง โดย การจัดการการท่องเที่ยวในแหล่งนั้น จะต้องมีการเรียนรู้ร่วมกันของผู้ที่เกี่ยวข้องซึ่งมีกิจกรรมที่ส่งเสริม ให้เกิดการเรียนรู้เกี่ยวกับระบบนิเวศนั้น มีการจัดการสิ่งแวดล้อมและการท่องเที่ยวอย่างมีส่วนร่วมของท้องถิ่น เพื่อมุ่งเน้นให้เกิดจิตสำนึกต่อการรักษาระบบนิเวศอย่างยั่งยืน

#### 2. แหล่งท่องเที่ยวทางศิลปวิทยาการ (Arts and Sciences Educational Attraction Standard)

หมายถึง แหล่งท่องเที่ยวหรือกิจกรรมที่สามารถตอบสนองความสนใจพิเศษของนักท่องเที่ยว ซึ่งมีรูปแบบของการท่องเที่ยวที่ชัดเจนเป็นรูปแบบการท่องเที่ยวแบบใหม่ที่เกิดขึ้น แหล่งท่องเที่ยวประเภทนี้สามารถเพิ่มเติมได้อีกมากมายตามความนิยมของคนในแต่ละยุคสมัย

เมื่อมีการระบุชุดว่ากิจกรรมนั้นๆ สามารถให้ความรู้และดึงดูดนักท่องเที่ยวได้ ปัจจุบันมีปรากฏอยู่หลายแห่ง ตัวอย่าง เช่น พิพิธภัณฑ์เฉพาะทาง แหล่งท่องเที่ยวเพื่อการศึกษาทางวิทยาศาสตร์ อุตสาหกรรมและเทคโนโลยี และ MICE (Meeting & Incentives & Conventions & Exhibitions) เป็นต้น

### 3. แหล่งท่องเที่ยวทางประวัติศาสตร์ :(Historical Attraction)

หมายถึง แหล่งท่องเที่ยวที่มีความสำคัญและคุณค่าทางประวัติศาสตร์ โบราณคดี และศาสนา รวมถึงสถานที่หรืออาคารสิ่งก่อสร้างที่มีอายุเก่าแก่หรือเคยมีเหตุการณ์ สำคัญเกิดขึ้นในประวัติศาสตร์ เช่น โบราณสถาน อุทยานประวัติศาสตร์ ชุมชนโบราณ กำแพงเมือง คูเมือง พิพิธภัณฑ์ วัด ศาสนสถาน และสิ่งก่อสร้างที่มีคุณค่าทางศิลปะและสถาปัตยกรรม

### 4. แหล่งท่องเที่ยวทางธรรมชาติ :(Natural Attraction)

หมายถึง สถานที่ที่เปิดใช้เพื่อการท่องเที่ยว โดยมีทรัพยากรธรรมชาติเป็นสิ่งดึงดูดใจให้นักท่องเที่ยวมาเยือน ซึ่งทรัพยากรธรรมชาติเหล่านี้อาจจะเป็นความงดงามตามสภาพธรรมชาติ ความแปลกตาของสภาพธรรมชาติ สัตว์หายากที่สำคัญทางธรณีวิทยาและภูมิศาสตร์อันเป็นเอกลักษณ์หรือเป็นสัญลักษณ์ ของท้องถิ่น นั้นๆ สภาพแวดล้อมทางธรรมชาติที่มีลักษณะพิเศษ (Special Environmental Features) หรือสภาพแวดล้อมที่มีคุณค่าทาง วิชาการก็ได้

### 5. แหล่งท่องเที่ยวเพื่อนันทนาการ :(Recreational Attraction)

หมายถึง แหล่งท่องเที่ยวที่มนุษย์สร้างขึ้น เพื่อการพักผ่อนและเสริมสร้างสุขภาพ ให้ความสนุกสนาน รื่นรมย์ บันเทิง และการศึกษาหาความรู้ แม้ไม่มีความสำคัญในแง่ประวัติศาสตร์ โบราณคดี ศาสนา ศิลปะวัฒนธรรม แต่มีลักษณะเป็นแหล่งท่องเที่ยวร่วมสมัย ตัวอย่างเช่น ย่านบันเทิงหรือสถานบันเทิง สวนสัตว์ สวนสนุกและสวนสาธารณะลักษณะพิเศษ สวนสาธารณะและสนามกีฬา

### 6. แหล่งท่องเที่ยวทางวัฒนธรรม

หมายถึงแหล่งท่องเที่ยวที่มีคุณค่าทาง ศิลปะและขนบธรรมเนียมประเพณีที่บรรพบุรุษได้สร้างสมและถ่ายทอดเป็นมรดกสืบทอดกันมา แหล่งท่องเที่ยวประเภทนี้ประกอบด้วย งานประเพณี วิถีชีวิตความเป็นอยู่ของผู้คน การแสดงศิลปวัฒนธรรม สินค้าพื้นเมือง การแต่งกาย ภาษา ชนเผ่า เป็นต้น ตัวอย่างของแหล่งท่องเที่ยวที่สำคัญของประเทศไทยในประเภทนี้ได้แก่ ตลาดน้ำดำเนินสะดวก งานแสดงของช้างจังหวัดสุรินทร์ งานร่มบ่อสร้าง ประเพณีลอยกระทง ประเพณีสงกรานต์ เป็นต้น

### 7. แหล่งท่องเที่ยวเชิงสุขภาพน้ำพุร้อนธรรมชาติ

ในการจัดทำเกณฑ์มาตรฐานสำหรับแหล่งท่องเที่ยว น้ำพุร้อนธรรมชาติ มีจุดประสงค์เพื่อเป็นกรอบแนวทางการจัดการแหล่งท่องเที่ยวประเภทน้ำพุร้อน ธรรมชาติอย่างชัดเจน โดยเน้นในด้านการกำหนดมาตรฐานที่จำเป็นสำหรับการบริการต่างๆ เนื่องจากการท่องเที่ยวประเภทนี้จะต้องคำนึงถึงด้านความปลอดภัยของนักท่องเที่ยว เป็นสำคัญ และต้องไม่ส่งผล



กระทบต่อ ทรัพยากรธรรมชาติและสิ่งแวดล้อม เนื่องจากน้ำพุร้อน จัดเป็นแหล่งท่องเที่ยว ประเภทธรรมชาติประเภทหนึ่ง ซึ่งหากไม่มีการกำหนดมาตรฐานที่ชัดเจน การดำเนินกิจกรรม การท่องเที่ยวใดๆ อาจส่งผลกระทบต่อแหล่งน้ำพุร้อนธรรมชาติได้ นอกจากนี้ การจัดทำเกณฑ์ มาตรฐานแหล่งท่องเที่ยวเชิงสุขภาพน้ำพุร้อนธรรมชาติ ยังมีเป้าหมายเพื่อให้หน่วยงานที่ รับผิดชอบดูแลแหล่งท่องเที่ยวได้นำไปใช้ เป็น เครื่องมือในการตรวจสอบมาตรฐานแหล่ง ท่องเที่ยวของตน และยังสามารถใช้เป็นข้อมูล ที่สำคัญเพื่อประกอบการตัดสินใจ ของ นักท่องเที่ยว รวมทั้งเป็นการเพิ่มมาตรฐานแหล่งท่องเที่ยว เชิงสุขภาพ น้ำพุร้อนธรรมชาติ ของ ประเทศไทยให้เป็นที่ยอมรับทั้งในและต่างประเทศเพิ่มมากขึ้น

#### 8. แหล่งท่องเที่ยวประเภทชายหาด (Beach Attraction) :

หมายถึง สถานที่ที่เปิดใช้เพื่อการท่องเที่ยว โดยมีชายหาดเป็นทรัพยากรธรรมชาติที่ ดึงดูดใจให้นักท่องเที่ยวมาเยือน โดยมีวัตถุประสงค์เพื่อความเพลิดเพลินและนันทนาการใน รูปแบบที่ใกล้ชิดกับ ธรรมชาติและอาจเสริมกิจกรรมเพื่อการศึกษาหาความรู้เข้าไปด้วย ซึ่ง กิจกรรมการท่องเที่ยวที่เกิดขึ้นบริเวณชายหาด ได้แก่ การเล่นน้ำ การอาบแดด กีฬาทางน้ำ การนั่งพักผ่อน รับประทานอาหาร เป็นต้น

#### 9. แหล่งท่องเที่ยวประเภทน้ำตก :

สถานที่ที่เปิดใช้เพื่อการท่องเที่ยว โดยมีน้ำตกเป็นทรัพยากรธรรมชาติที่ดึงดูดใจให้ นักท่องเที่ยวมาเยือน โดยมีวัตถุประสงค์เพื่อความเพลิดเพลินและนันทนาการในรูปแบบที่ ใกล้ชิดกับ ธรรมชาติและอาจเสริมกิจกรรมเพื่อการศึกษาหาความรู้เข้าไปด้วย ซึ่งกิจกรรมการ ท่องเที่ยวที่เกิดขึ้นในแหล่งน้ำตก ได้แก่ การว่ายน้ำ การนั่งพักผ่อน รับประทานอาหาร การเดิน สำรวจน้ำตก การล่องแก่งการดูนก และการตกปลา เป็นต้น

#### 10. แหล่งท่องเที่ยวทางธรรมชาติประเภทถ้ำ :

แหล่งท่องเที่ยวประเภทถ้ำ หมายถึง สถานที่ที่เปิดใช้เพื่อการท่องเที่ยว โดยมีถ้ำเป็น ทรัพยากรธรรมชาติที่ดึงดูดใจให้นักท่องเที่ยวที่มาเยือน โดยมีวัตถุประสงค์เพื่อความ เพลิดเพลินและนันทนาการในรูปแบบที่ใกล้ชิดกับ ธรรมชาติและอาจเสริมกิจกรรมเพื่อ การศึกษาหาความรู้เข้าไปด้วย ซึ่งกิจกรรมการท่องเที่ยวที่เกิดขึ้นในแหล่งท่องเที่ยวประเภทถ้ำ ได้แก่ การเข้าชมบรรยากาศและหินงอกหินย้อยภายในถ้ำ การศึกษาด้านโบราณคดีของมนุษย์ ยุคต่างๆ ที่เคยอาศัยในถ้ำ การนมัสการพระพุทธรูป การให้อาหารสัตว์ การบิณฑิกและ รับประทานอาหาร เป็นต้น

#### 11. แหล่งท่องเที่ยวทางธรรมชาติประเภทเกาะ :

การประเมินมาตรฐานแหล่งท่องเที่ยวประเภท เกาะสามารถแบ่งได้เป็น 3 องค์ประกอบ ซึ่งมีจำนวนตัวชี้วัดทั้งหมด 47 ตัวชี้วัด โดยแต่ละตัวชี้วัดมีค่าคะแนนสูงสุดเท่ากับ 5 คะแนน จึง มีค่าคะแนนรวมทั้งสิ้น 235 คะแนน โดยการให้คะแนนจะให้ความสำคัญกับองค์ประกอบคุณค่า ด้านการท่องเที่ยวและความ เสี่ยงต่อการถูกทำลายมากที่สุด เนื่องจากเป็นแรงดึงดูดใจสำคัญ

สำหรับให้นักท่องเที่ยวเข้าไปเที่ยวชมแหล่งท่องเที่ยว ส่วนองค์ประกอบด้านการบริหารจัดการ มีความสำคัญของคะแนนรองลงมา และองค์ประกอบด้านศักยภาพในการพัฒนาด้านการท่องเที่ยวมีความสำคัญของคะแนน น้อยที่สุด

## 12. แหล่งท่องเที่ยวทางธรรมชาติประเภท แก่ง

แหล่งท่องเที่ยวประเภทแก่ง หมายถึง สถานที่ที่เปิดใช้เพื่อการท่องเที่ยว โดยมีแก่งเป็นทรัพยากรธรรมชาติที่ดึงดูดใจให้นักท่องเที่ยวมาเยือน และมีวัตถุประสงค์เพื่อความเพลิดเพลินและนันทนาการในรูปแบบที่ใกล้ชิดกับ ธรรมชาติ โดยมีกิจกรรมการท่องเที่ยวหลัก ได้แก่ การล่องแก่ง การพายเรือ การพักผ่อน และการเดินป่า ซึ่งอาจเสริมกิจกรรมเพื่อการศึกษาธรรมชาติ เข้าไปด้วย ได้แก่ การดูนก การสำรวจธรรมชาติ การศึกษาพันธุ์พืชต่างๆ เป็นต้น

การท่องเที่ยวแห่งประเทศไทยถือเป็นหน่วยงานหลักที่คอยดูแลการท่องเที่ยวของประเทศไทย และเป็นผู้กำหนดแนวทางต่างๆ เพื่อนำมาพัฒนาการท่องเที่ยว ซึ่งในปี 2557 การท่องเที่ยวแห่งประเทศไทยได้มีการกำหนดแนวทางด้านการท่องเที่ยวดังนี้

### 1. แนวทางการส่งเสริมตลาดการท่องเที่ยว ประกอบด้วย ๕ ประเด็นหลัก ดังนี้

(1.1) เสริมสร้างภาพลักษณ์ประเทศไทย โดยการสร้างแบรนด์ประเทศไทยให้แข็งแกร่งและแตกต่างจากคู่แข่งอย่างชัดเจน เน้นนำเสนอภาพลักษณ์เชิงคุณค่าของไทยสู่จิตใจของนักท่องเที่ยวด้วยเอกลักษณ์ “ความเป็นไทย” และการสร้างความประทับใจผ่านประสบการณ์ที่น่าจดจำ เพื่อการเป็นจุดหมายปลายทางที่ใฝ่ฝัน ของนักท่องเที่ยว

(1.2) เร่งการเติบโตของรายได้ทางการท่องเที่ยว พร้อมสร้างสมดุลสู่ความยั่งยืนทางการท่องเที่ยวใน ๓ มิติหลัก คือ

มิติโครงสร้างทางการตลาด :

- ให้ความสำคัญกับการส่งเสริมตลาดนักท่องเที่ยวต่างชาติ ควบคู่กับการส่งเสริมตลาดคนไทย

- ให้ความสำคัญกับการขยายตลาดลูกค้าเก่า ควบคู่กับการเจาะตลาดลูกค้าใหม่และการเติบโตของ ตลาดระดับบนและตลาดระดับกลาง

- ให้ความสำคัญกับการกระจายการเดินทางทั้งในเชิงพื้นที่ระหว่างแหล่งท่องเที่ยวหลัก และแหล่งท่องเที่ยวรอง และช่วงเวลาท่องเที่ยวระหว่าง High Season และ Low Season

มิติมูลค่า-คุณค่า :

ให้ความสำคัญกับการ “เพิ่มมูลค่า” ทางการตลาดควบคู่กับการนำเสนอ “คุณค่า” ทางจิตใจแก่นักท่องเที่ยวผ่านประสบการณ์ที่ได้รับจากการเดินทางท่องเที่ยวในประเทศไทย พร้อมส่งมอบคุณค่าทางการท่องเที่ยวที่ดีสู่สังคม มากกว่าการมุ่งเน้นการเพิ่มจำนวนนักท่องเที่ยว

มิติประโยชน์จากการดำเนินงาน :

สร้างประโยชน์จากการส่งเสริมการท่องเที่ยว ให้เกิดผลเชิงบวกทั้งต่อเศรษฐกิจ สังคม และสิ่งแวดล้อม

(1.3) ส่งเสริมและสนับสนุนการสร้างสรรคสินค้าการท่องเที่ยวที่มีเอกลักษณ์ของไทยให้เกิดมูลค่า (Value Oriented) ในสินค้าและบริการที่สามารถเข้าถึงจิตใจและสร้างประสบการณ์ร่วมแก่นักท่องเที่ยวได้อย่างแท้จริง

(1.4) บูรณาการทำงานอย่างสร้างสรรค์และพัฒนาเครือข่ายภาคีทั้งภายในและภายนอกอุตสาหกรรมการท่องเที่ยว รวมทั้งการประสานความร่วมมือเชิงยุทธศาสตร์กับพันธมิตรคู่ค้า (Strategic Partners) และกระชับความสัมพันธ์กับผู้มีส่วนได้ส่วนเสีย (Stakeholders)

(1.5) เสริมสร้างความร่วมมือด้านการท่องเที่ยวระหว่างประเทศ (Thailand and Beyond) เปลี่ยนคู่แข่งชั้นเป็นคู่ค้าเพื่อขยายโอกาสทางการตลาด และรองรับการเข้าสู่ประชาคมเศรษฐกิจอาเซียน (AEC) เพื่อส่งเสริมให้ประเทศไทยเป็นทั้งจุดเริ่มต้น (Entry) และจุดส่งท้าย (Exit) ในการเดินทางมาท่องเที่ยวในภูมิภาคอาเซียน

## 2. แนวทางการบริหารจัดการการท่องเที่ยว ประกอบด้วย ๔ ประเด็นหลัก ดังนี้

(1) พัฒนาข้อมูลเชิงยุทธศาสตร์ด้านการท่องเที่ยว เพื่อให้องค์กร ททท. เป็นศูนย์กลางปฏิบัติการอัจฉริยะด้านการท่องเที่ยว (Intelligence Center) และเป็นสถาบันชั้นนำด้านการตลาดการท่องเที่ยว (TAT Academy) ในภูมิภาคอาเซียน พร้อมทั้งผลักดันให้มีการดำเนินงานเชิงรุกในการกำหนดทิศทางการท่องเที่ยวของประเทศ และการวางแผนกลยุทธ์เพื่อรับมือความเสี่ยงและภาวะวิกฤตทุกรูปแบบ

(2) พัฒนาระบบสารสนเทศองค์กรและการบริหารจัดการเชิงคุณภาพตามมาตรฐานสากล รวมทั้งการลดระยะเวลาและขั้นตอนการทำงานให้คล่องตัวมากขึ้น มีประสิทธิภาพ โปร่งใส ควบคุม และตรวจสอบได้

(3) เพิ่มประสิทธิภาพการบริหารบุคลากรและพัฒนาบุคลากรรวมทั้งปรับเปลี่ยนวิธีคิด (Mindset) เสริมสร้างค่านิยมองค์กร TAT' SPIRITS ควบคู่ไปกับการแสดงความรับผิดชอบต่อสังคม ชุมชน และสิ่งแวดล้อม เพื่อมุ่งสู่การเป็นองค์กรชั้นนำที่มีความสำคัญระดับประเทศ (National Significance)

(4) มุ่งเน้นการสร้างมูลค่าเพิ่มและบริหารจัดการทรัพย์สินที่อยู่ในความครอบครองของททท. ให้เกิดประโยชน์สูงสุดทั้งในด้านมูลค่าและคุณค่า

อัปเดตล่าสุด 8/5/2557

## สภาพทั่วไปแหล่งท่องเที่ยวอำเภอเขาค้อ

เมื่อกล่าวแหล่งท่องเที่ยวที่สำคัญและนักท่องเที่ยวให้ความสนใจก็คงหนีไม่พ้น พัทยา หมู่เกาะพีพี ตลาดนัดจตุจักร หรือแม้แต่กระทั่งเชียงใหม่ แต่ปัจจุบันอีกหนึ่งสถานที่ที่กำลังได้รับความนิยมนอย่างสูงจากนักท่องเที่ยวเช่นกัน ก็คือ อำเภอเขาค้อ จังหวัดเพชรบูรณ์ ด้วยความหลากหลายทางสถานที่ท่องเที่ยว และความเป็นประวัติศาสตร์ ดึงดูดนักท่องเที่ยวจากทุกทั่ว

สารทศให้เดินทางมาสัมผัสเขาค้อ หรือที่คนทั่วไปขนานนามให้เป็น “สวิตสแลนด์เมืองไทย” โดยเขาค้อมีประวัติความเป็นมาและสถานที่ท่องเที่ยวที่น่าสนใจ ดังนี้

วัดพระธาตุผาแก้ว หรือ วัดพุทธธรรมสถานผาซอนแก้วตั้งอยู่ ณ บริเวณเนินเขาในหมู่บ้านทางแดง ต.แคมป์สน อ.เขาค้อ จ.เพชรบูรณ์ นอกจากนี้จะเป็นสถานปฏิบัติธรรมแก่พระสงฆ์และพุทธศาสนิกชนทั่วไปแล้ว ยังเป็นสถานที่ท่องเที่ยวที่น่าสนใจอีกแห่งหนึ่ง ด้วยบรรยากาศโดยรอบสวยงามดั่งสวรรค์ ตั้งอยู่ท่ามกลางธรรมชาติที่โอบล้อมไปด้วยภูเขาสูงใหญ่ชันกันเป็นทิวเขา เรียงราย สูงตระหง่าน บริเวณยอดเขามีถ้ำอยู่ปลายยอดเขา มีชาวบ้านทางแดงหลายคนได้เห็นลูกแก้วลอยอยู่เหนือปากฟ้าแล้วลับ และหายเข้าไปในถ้ำบนยอดผาชาวบ้านเชื่อว่าเป็นพระบรมสารีริกธาตุเสด็จมาและต่างถือว่าเป็นสถานที่มงคล อภินิหารดังกล่าวทำให้ชาวบ้านเรียกตามๆ กันว่า ผาซอนแก้ว ปัจจุบันมีนักท่องเที่ยวแวะเวียนมาชมความงามกันอย่างไม่ขาดสาย

พระตำหนักเขาค้อ เป็นพระตำหนักที่ประทับของพระบาทสมเด็จพระเจ้าอยู่หัว และสมเด็จพระบรมราชินีนาถ ตั้งอยู่บนเขาย่า สูงจากระดับน้ำทะเลปานกลางประมาณ 1,100 เมตร จัดสร้างโดยบรรดาข้าราชการ พลเรือน ตำรวจ ทหาร และประชาชนในพื้นที่ภาคเหนือ ด้วยความซาบซึ้งในพระมหากรุณาธิคุณของพระองค์ท่าน ภายหลังการต่อสู้ด้วยอาวุธกับ ผกค. ลี้ภัยลงมาแล้ว จึงได้รวบรวมทุนทรัพย์ ริเริ่มการก่อสร้าง พระตำหนักเขาค้อ ขึ้นเพื่อเป็นขวัญกำลังใจแก่ประชาชนในพื้นที่ และเป็นที่ทรงงาน และแปรพระราชฐานมาประทับแรม ในวโรกาสที่พระองค์ และพระบรมวงศานุวงศ์ เสด็จมาตรวจเยี่ยมโครงการตามพระราชดำริ ในพื้นที่เขาค้อ ปัจจุบันเป็นสถานที่ท่องเที่ยวยอดนิยมเมื่อนักท่องเที่ยวได้มาเยือนเขาค้อแห่งนี้

อุทยานแห่งชาติเขาค้อ เป็นชื่อเรียกรวม ของกลุ่มภูเขาน้อยใหญ่ ที่ทอดตัวเรียงรายสลับกันในภาคเหนือตอนล่าง เป็นที่ตั้งของอำเภอเขาค้อ จังหวัดเพชรบูรณ์ ซึ่งเป็นอำเภอที่อยู่บนภูเขา เป็นแหล่งท่องเที่ยวทางธรรมชาติที่น่าสนใจ เนื่องจากมีอากาศเย็นสบายตลอดทั้งปี แม้แต่ในฤดูร้อน อุณหภูมิเฉลี่ยตลอดทั้งปี เพียง 18-25 องศาเซลเซียสเท่านั้น มีสถานที่ท่องเที่ยวมากมายให้ได้มาพักผ่อน โดยยอดเขาสูงหลายแห่งที่น่าสนใจ เช่นเขาย่า ซึ่งเป็นที่ตั้งของพระตำหนักเขาค้อ มีความสูง 1,290 เมตร จากระดับน้ำทะเลปานกลาง ยอดเขาผาซอนแก้ว มีความสูงมากกว่า 1,300 เมตร ส่วนยอดเขาค้อ ซึ่งเป็นที่ตั้งของ อนุสรณ์สถานผู้เสียสละ เขาค้อ มีความสูง 1,174 เมตร สภาพอากาศบนเขาค้อจึงค่อนข้างเย็น และเย็นจัดในฤดูหนาว และยังมีทัศนียภาพที่สวยงาม เป็นแหล่งชมทะเลหมอกที่สวยงามแห่งหนึ่ง

ภูทับเบิก เป็นภูเขาที่สูงที่สุดของเพชรบูรณ์ โดยมีความสูงจากระดับน้ำทะเลประมาณ 1,768 เมตร เหตุผลที่เรียกภูทับเบิก เนื่องจากอยู่ใกล้กับหมู่บ้านม้งทับเบิก ต.วังบาล ซึ่งห่างจาก อ.หล่มเก่า 40 กม. และห่างจากตัวจังหวัดเพชรบูรณ์ประมาณ 97 กม. ที่นี่มีสภาพภูมิประเทศที่สวยงามด้วยธรรมชาติแบบทะเลภูเขา ป่าไม้ สายหมอก ไอน้ำ และอากาศบริสุทธิ์

สภาพภูมิอากาศเย็นสบายตลอดปี สามารถมองเห็นทิวทัศน์ได้กว้างไกลของไร่กะหล่ำปลีของชาวม้งได้สุดลูกหูลูกตา ชมไปพร้อมกับทะเลหมอกที่มีให้ดูตลอดปี

ฐานอิทธิ หรือ พิพิธภัณฑสถาน อารุ ตั้งชื่อตาม พันเอก อิทธิ สิมารักษ์ ผู้มีบทบาทสำคัญในการต่อสู้ยึดพื้นที่เขาค้อคืนจาก ผกค. ในปี พ.ศ.2524 บริเวณนี้เคยเป็นฐานปืนใหญ่ ยิงสนับสนุนการสู้รบ ปัจจุบันจัดให้เป็นพิพิธภัณฑสถานกลางแจ้ง มีอาวุธยุทโธปกรณ์ ที่ใช้ในการสู้รบตั้งอยู่มากมาย เช่น เครื่องบินขับไล่ เอฟ5 รถสายพานลำเลียงพล ปืนใหญ่ ฯลฯ ภายในอาคารมีห้องบรรยายสรุปเกี่ยวกับเหตุการณ์ ในยุทธภูมิล้อมเขาค้อ มีห้องจัดนิทรรศการ เกี่ยวกับอุปกรณ์ เครื่องใช้ เสื้อผ้า อาวุธของคอมมิวนิสต์ ส่วนด้านนอกอาคารยังมีฐานอาวุธ จัดแสดงอาวุธยุทโธปกรณ์ พร้อมคำอธิบายประกอบ ที่จึงเป็นแหล่งท่องเที่ยวเชิงประวัติศาสตร์ที่ผู้มาเยือนเขาค้อไม่ควรพลาดชม

อนุสรณ์สถานผู้เสียสละเขาค้อ เคยได้ชื่อว่าเป็นดินแห่งคอมมิวนิสต์ เป็นพื้นที่สีแดงที่คุกรุ่นไปด้วยควันไฟของการสู้รบจากผู้ที่มีแนวคิดทางการเมืองที่แตกต่างกัน เมื่อเวลาผันผ่านไปความขัดแย้งยุติลง เขาค้อปรับเปลี่ยนกลายเป็นพื้นที่ท่องเที่ยวอันโดดเด่น และสวยงามมีเสน่ห์ที่สุดแห่งหนึ่งของเพชรบูรณ์ โดยมี อนุสรณ์ สถานผู้เสียสละเขาค้อ ซึ่งตั้งตระหง่านอยู่บนยอดเขา โดดเด่นด้วยแท่งหินอ่อนรูปทรงสามเหลี่ยม ออกแบบโดย ดร.กฤษฏา อรุณวงษ์ ณ อยุธยา

หอสมุดนานาชาติเขาค้อ หอสมุดนานาชาติเขาค้อ เป็นแหล่งรวบรวมหนังสือ สมุดเยี่ยมชม และของใช้เก่าแก่โบราณ ทั้งของไทย และต่างประเทศสร้างขึ้นเมื่อปี 2538 ตามโดยประชาชน และข้าราชการในจังหวัดเพชรบูรณ์ ร่วมกับ นายจรัส พัวช่วย สมาชิกสภาผู้แทนราษฎร จังหวัดเพชรบูรณ์ สมัยนั้น โดดเด่นตรงกลางเป็นหอสมุดขนาดใหญ่ รูปเพชรคว่ำ สร้างด้วย กระดาษสะท้อนแสง พื้นที่ด้านหน้าจัดทำเป็นสวนดอกไม้เมืองหนาว นานาพันธุ์ ออกดอกสวยงามตลอดปี ด้านซ้ายของหอสมุด เป็นที่ประดิษฐานของพระบรมธาตุเจดีย์ ซึ่งได้อัญเชิญพระบรมสารีริกธาตุ จากประเทศศรีลังกามาบรรจุไว้ภายใน และมีรูปหล่อหลวงพ่อบพพระผู้ใหญ่ที่เป็นที่นับถือของชาวเพชรบูรณ์ ขนาดเท่าองค์จริง ประดิษฐานอยู่ด้วย

อนุสรณ์เงินฮ่อ ตั้งอยู่เลย กม. 23 ของทางหลวงหมายเลข 2196 ไปเล็กน้อย เป็นอนุสาวรีย์ ทหารอาสา จากหน่วยรบกองพันที่ 93 ซึ่งมาช่วยรบในพื้นที่เขาค้อและเสียชีวิตในการสู้รบ ปัจจุบันเป็นสถานที่สำหรับเก็บภาพประทับใจของนักท่องเที่ยวผู้มาเยือน

แก่งบางระจัน เป็นแก่งน้ำใสไหลเย็น อยู่ที่บ้านหนองแม่เนา ต.หนองแม่เนา อ.เขาค้อ เป็นแหล่งท่องเที่ยวทางธรรมชาติ และกิจกรรมการท่องเที่ยวเชิงนิเวศในแหล่งธรรมชาติ และวิถีชีวิตชุมชน โดยชุมชนท้องถิ่นเป็นผู้บริหารจัดการ ตั้งอยู่ที่ หมู่ 6 ต.หนองแม่เนา อ.เขาค้อ จ.เพชรบูรณ์ ตำบลหนองแม่เนาเป็นตำบลที่มีแหล่งธรรมชาติที่น่าสนใจอีกแห่งหนึ่งของอำเภอเขาค้อ มีลำธาร ซึ่งมีลักษณะเป็นเกาะแก่งหินที่มีน้ำใสไหลเย็นตลอดทั้งปี ในฤดูฝนน้ำจะเอ่อท่วมแก่งมองไม่ค่อยเห็นก้อนหินสวยงามที่ซ่อนตัวอยู่ใต้น้ำ ส่วนช่วงหลังฤดูฝนน้ำจะลดลง ทำให้ความสวยงามของเกาะแก่งหินก็จะออกมาอวดความสวยงามต่อผู้ที่ไปเยือน

ไร่ บี.เอ็น. เป็นแหล่งท่องเที่ยวเชิงเกษตรที่ได้รับความนิยมไม่เสื่อมคลาย จากผู้ที่มาเที่ยวเขาค้อ จุดเด่นอยู่ที่ความสามารถในการทำการเกษตรเชิงวิชาการแผนใหม่ มาปรับปรุงพัฒนาใช้กับพืชผลในไร่ จนกลายเป็นแหล่งสำคัญในการผลิต และการจำหน่ายผลผลิตทางการเกษตรสำหรับไม้เมืองหนาว ที่นี้มีพืชผัก ผลไม้ที่หมุนเวียนผลัดเปลี่ยนกันตามฤดูกาลมากมาย จากพื้นที่การเกษตรนับพัน ไร่ จึงไม่ควรพลาดจะแวะชม และเลือกซื้อพืชผลเหล่านี้ เป็นของฝากติดมือ ที่ระลึกจากเขาค้อมากมาย ผลัดเปลี่ยนหมุนเวียนตามฤดูกาล เช่น สตรอเบอร์รี่ ลิ้นจี่ น้อยหน่า อโวคาโด ลูกพลับ ผักต่างๆ เช่น แครอทบีทรูท แดงกวาญี่ปุ่น พักแม้ว ผักกาดแก้ว บรอกเคอรี่ และดอกไม้สวยๆ สำหรับเมืองหนาว เป็นต้น

เขาค้อจะเป็นสถานที่ท่องเที่ยวที่จะได้รับความนิยมเพิ่มมากขึ้นเรื่อย ยิ่งเมื่อประตูสู่ประชาคมอาเซียนถูกเปิดขึ้น อำเภอเขาค้อ จะเป็นแหล่งท่องเที่ยวที่สามารถดึงดูดนักท่องเที่ยวแหล่งเป็นแหล่งเงินทุน ที่นักท่องเที่ยวจะนำมาใช้จ่ายใน อำเภอเขาค้อ ซึ่งถือเป็นสิ่งที่ดี ที่จะทำ ให้เศรษฐกิจของเขาค้อและของประเทศดีตามไปด้วย

#### ประวัติความเป็นมาอำเภอเขาค้อ

ประวัติ ความเป็นมา ความขัดแย้งทางอุดมการณ์ทำให้เกิดสงครามก่อการร้ายขึ้นตั้งแต่ปี พ.ศ.2508 โดยเฉพาะในพื้นที่รอยต่อ 3 จังหวัดคือเพชรบูรณ์ พิษณุโลก เลย ฝ่ายต่อต้านรัฐบาลได้ยึดเอาพื้นที่ที่มีสภาพเป็นป่าเขา ยากที่ฝ่ายรัฐบาลจะปราบปรามได้ โดยใช้เขาค้อเป็นศูนย์กลางกองทัพกบฏได้มอบหมายให้กองทัพภาคที่ 3 รับผิดชอบในการต่อสู้กับผู้ก่อการร้ายคอมมิวนิสต์ โดยจัดตั้งกองบัญชาการผสม 394 ขึ้นที่สนามบิน อำเภอหล่มสัก จังหวัดเพชรบูรณ์ เมื่อวัยที่ 25 ธันวาคม 2511 ปัจจุบันเป็นที่ตั้งกองบัญชาการผสมพลเรือน ตำรวจ ทหาร ที่ 33 (พตท.33) ได้ดำเนินการต่อสู้อย่างต่อเนื่องโดยผ่านยุทธการที่สำคัญรวม 12 ครั้ง เช่น ยุทธการภูชี้ฟ้า ยุทธการรามสูร ยุทธการผาเมืองเผด็จศึก 1-3 ยุทธการผาเมืองเกรียงไกร ฯลฯ เป็นต้น เมื่อ ประมาณปี พ.ศ. 2514-2515 ได้เริ่มสร้างถนนแยกจากถนนพิษณุโลก-หล่มสัก ตรงบริเวณกิโลเมตรที่ 100 บ้านแคมป์ สนไปยังบ้านเล่าลือ

ใน ปีพ.ศ.2517 ได้มีแนวความคิดที่จะลดความกดดันการขัดขวางงานของพรรคคอมมิวนิสต์แห่งประเทศไทย โดยการสร้างถนนอีกสายหนึ่งจากบ้านนางัวถึงบ้านสะเดาะพง เพื่อเชื่อมกับถนนสายแรกที่บ้านสะเดาะพง ซึ่งได้รับการขัดขวางต่อต้านอย่างรุนแรงจนก่อให้เกิดความเสียหายอย่างหนัก ทั้งสองฝ่าย ขณะนั้นพระบาทสมเด็จพระเจ้าอยู่หัวฯ เสด็จฯ เยี่ยมกองรบพิเศษค่ายสฤษดิ์เสนา จังหวัดพิษณุโลกทรงมีพระราชดำริที่จะให้พื้นที่สองข้างทางเป็นประโยชน์กับราษฎรทั่วๆ ไปมิใช่เฉพาะทหารกองทัพภาคที่3 จึงได้จัดตั้งหมู่บ้านยุทธศาสตร์พัฒนาขึ้น โดยพระบาทสมเด็จพระเจ้าอยู่หัวฯ ได้พระราชทานพระราชทรัพย์ส่วนพระองค์จำนวนหนึ่งเป็นทุนในการ ดำเนินงานครั้งแรก โดยตั้งเป็น "กองอำนวยการโครงการพัฒนาลุ่มน้ำเข็ก" โดยมีงานหลักในการสร้างเส้นทาง ท่งสมอ-เขาค้อ ลาดยางตลอดสายฝึกอบรมและติดตามยุทธศาสตร์อาสาสมัครจัดที่ดินทำกินให้ราษฎรจัดหา แหล่งน้ำ เพื่อการเกษตรและเรียก

โครงการนี้ว่า "โครงการพัฒนาลุ่มน้ำเข็ก"และเริ่มดำเนินการ เมื่อวันที่ 11 มีนาคม 2520 กระทรวงมหาดไทยได้เล็งเห็นความสำคัญของพื้นที่ดังกล่าว จึงได้ออกประกาศ กระทรวงมหาดไทย ลงวันที่ 20 สิงหาคม 2527 จัดตั้งกิ่งอำเภอเขาค้อ โดยให้มีผลบังคับใช้ ตั้งแต่วันที่ 21 สิงหาคม 2527 เป็นต้นไป

อำเภอเขาค้อ รวมเอาพื้นที่ตำบลแคมป์สนจำนวน 12หมู่บ้าน ตำบลทุ่งสมอจำนวน 8 หมู่บ้าน ทั้งสองตำบลอยู่ในเขต การปกครองของอำเภอหล่มสักและพื้นที่ตำบลนางิ้วจำนวน 3 หมู่บ้าน ในเขตการปกครองของอำเภอเมืองเพชรบูรณ์ ซึ่งพื้นที่ทั้งหมดเป็นพื้นที่ตามโครงการพระราชดำรินโครงการพัฒนาลุ่มน้ำเข็กเดิม จัดตั้งขึ้นเป็นกิ่งอำเภอเขาค้อ ขึ้นการปกครองกับอำเภอหล่มสักจังหวัดเพชรบูรณ์ สำหรับเหตุผลในการตั้งชื่ออำเภอเขาค้อมีอยู่ว่า เนื่องจาก เป็นสถานที่ตั้งอำเภอ ตั้งอยู่ในบริเวณเขาค้อ สภาพพื้นที่ทางธรรมชาติเป็นภูเขาและมีต้นค้อมาก และเหตุผล อีกประการหนึ่งคือชื่อ "เขาค้อ" เป็นที่รู้จักของประชาชนทั่วประเทศ ในฐานะเป็นพื้นที่ซึ่งพลเรือน ตำรวจทหารได้พลีชีพเพื่อชาติในการกวาดล้างผู้ก่อการร้ายคอมมิวนิสต์ อันเป็นวีรกรรมที่ทราบ โดยทั่วกัน ภูมิศาสตร์ที่ว่าการอำเภอเขาค้อตั้งอยู่ในบริเวณบ้านกนกงาม (บ้านเขาค้อ) ติดถนนสาย แคมป์สน - สะเดาะพง ตรงบริเวณหลักกิโลเมตรที่ 21 มีพื้นที่ประมาณ 1,333 ตารางกิโลเมตร

#### อาณาเขต

ทิศเหนือ ติดต่อกับ อำเภอนครไทยจังหวัดพิษณุโลก

ทิศใต้ติดต่อกับ อำเภอเมืองเพชรบูรณ์ จังหวัดเพชรบูรณ์

ทิศตะวันออก ติดต่อกับ อำเภอหล่มสัก และอำเภอเมืองเพชรบูรณ์ จังหวัดเพชรบูรณ์

ทิศตะวันตก ติดต่อกับอำเภอวังทอง จังหวัดพิษณุโลก

สภาพภูมิประเทศ พื้นที่ส่วนใหญ่เป็นป่าและเนินเขาใหญ่ๆน้อย บางแห่งสูงชัน มีความสูงจากระดับน้ำทะเล ตั้งแต่ 500 - 1,400 เมตร ในฤดูร้อนอากาศไม่ร้อนจัด ส่วนในฤดูหนาวอากาศหนาวจัด อุณหภูมิต่ำสุดโดยเฉลี่ย 3 องศาเซลเซียส ส่วนในฤดูฝนฝนตกชุก ลำน้ำสำคัญคือแม่น้ำเข็กลำห้วยเสถียรแห่ง ลำห้วยสะเดาะพง ลำห้วยค้อ ทรัพยากรธรรมชาติ ได้แก่ป่าไม้ และแร่ธาตุ เช่น ดีบุก วุลแฟรม ซีไลต์ สังกะสี พลวง ทองแดง การคมนาคม การเดินทางติดต่อระหว่างกิ่งอำเภอตำบลหมู่บ้านเป็นโดยสะดวก เนื่องจากมีถนนลาดยาง ผ่านเกือบทุกหมู่บ้าน

#### เส้นทางที่สำคัญมี 4 สาย คือ

ทางหลวงแผ่นดินสายพิษณุโลก - หล่มสัก ผ่านพื้นที่กิ่งอำเภอทางทิศเหนือ

ทางหลวงชนบทสายแคมป์สน-หนองแม่นา - สะเดาะพง

ทางหลวงชนบทสายนางิ้ว - สะเดาะพง - แคมป์สน

ทางหลวงชนบทสายปungน้ำเต้า - สะเดาะพง

อำเภอเขาค้อแบ่งเขตการปกครองย่อยออกเป็น 7 ตำบล 72 หมู่บ้าน ได้แก่

- |                                       |  |
|---------------------------------------|--|
| 1. ทุ่งสมอ(ThungSamo) 11 หมู่บ้าน     | 5. สะเดาะพง(SadoPhong) 5 หมู่บ้าน      |
| 2. แคมป์สน(Khaem Son) 14 หมู่บ้าน     | 6. นหนองแม่นา (Nong Mae Na)10 หมู่บ้าน |
| 3. เขาค้อ(KhaoKho) 14 หมู่บ้าน        | 7. เข็กน้อย(KhekNoi) 12 หมู่บ้าน       |
| 4. ริมสีม่วง(Rim Si Muang) 6 หมู่บ้าน |  |

ประกอบด้วยองค์กรปกครองส่วนท้องถิ่น 5 แห่ง ได้แก่

1. องค์การบริหารส่วนตำบลทุ่งสมอ ครอบคลุมพื้นที่ตำบลทุ่งสมอทั้งตำบล
  2. องค์การบริหารส่วนตำบลแคมป์สน ครอบคลุมพื้นที่ตำบลแคมป์สนทั้งตำบล
  3. องค์การบริหารส่วนตำบลเขาค้อ ครอบคลุมพื้นที่ตำบลเขาค้อ ตำบลริมสีม่วงและตำบลสะเดาะพงทั้งตำบล
  4. องค์การบริหารส่วนตำบลหนองแม่นา ครอบคลุมพื้นที่ตำบลหนองแม่นาทั้งตำบล
  5. องค์การบริหารส่วนตำบลเข็กน้อย ครอบคลุมพื้นที่ตำบลเข็กน้อยทั้งตำบล
- พื้นที่ 1,333.0 ตร.กม.

ประชากร 33,969 คน (พ.ศ. 2550)

ความหนาแน่น 25 คน/ตร.กม

### แผนพัฒนาการท่องเที่ยวแห่งชาติ ฉบับที่ 11พ.ศ. 2555-2559

(กระทรวงการท่องเที่ยวและกีฬา 2554)

กระทรวงการท่องเที่ยวและกีฬาในฐานะเลขานุการคณะกรรมการนโยบายการท่องเที่ยวแห่งชาติ จัดทำแผนพัฒนาการท่องเที่ยวแห่งชาติ ฉบับที่ 11 พ.ศ. 2555-2559 (กระทรวงการท่องเที่ยวและกีฬา 2554) ในเดือนเมษายน 2554 โดยมีวัตถุประสงค์เพื่อฟื้นฟูและกระตุ้นภาคการท่องเที่ยวให้ขยายตัวและเกิดความยั่งยืน และเพื่อเร่งรัดและสร้างศักยภาพในการหารายได้จากการท่องเที่ยว เพื่อพัฒนาการท่องเที่ยวของประเทศไทยให้มีความพร้อมทั้งด้านคุณภาพการแข่งขัน และให้เกิดการสร้างรายได้และกระจายรายได้ควบคู่ไปกับการพัฒนาที่ยั่งยืน

ดังนั้น แผนฉบับนี้จึงได้มุ่งเน้น การป้องกันแก้ไขผลกระทบด้านการท่องเที่ยวให้สอดคล้องกับสถานการณ์ทั้งในและต่างประเทศ ตามแนวทางแผนพัฒนาฯ ฉบับที่ 11 พ.ศ. 2555-2559 (กระทรวงการท่องเที่ยวและกีฬา 2554)และวิสัยทัศน์ประเทศไทยสู่ปี 2570 โดยน้อมนำแนวคิด “เศรษฐกิจพอเพียง” และ “คนเป็นศูนย์กลางของการพัฒนา” มาใช้ในการจัดทำแผนเพื่อให้เกิดการพัฒนาการท่องเที่ยวแบบองค์รวมที่สร้างทั้งรายได้และกระจายรายได้อย่างเป็นธรรมและยั่งยืน

เนื้อหาหลักของแผนฯ ประกอบด้วย การวิเคราะห์สถานการณ์และแนวโน้มด้านการท่องเที่ยวทั้งของโลกและประเทศไทย การวิเคราะห์ปัจจัยแวดล้อมของอุตสาหกรรมการท่องเที่ยวไทยและประเด็นสำคัญต่อการพัฒนาการท่องเที่ยวไทย การกำหนดยุทธศาสตร์การ



พัฒนาการท่องเที่ยวไทย เพื่อให้บรรลุวิสัยทัศน์ เป้าหมายและพันธกิจที่วางไว้ รวมทั้งการกำหนดกลไกการขับเคลื่อนประเด็นยุทธศาสตร์ในแผนไปสู่การปฏิบัติทั้งนี้ แผนฯ ได้กำหนดยุทธศาสตร์การพัฒนาการท่องเที่ยวไทยที่สำคัญไว้ดังนี้

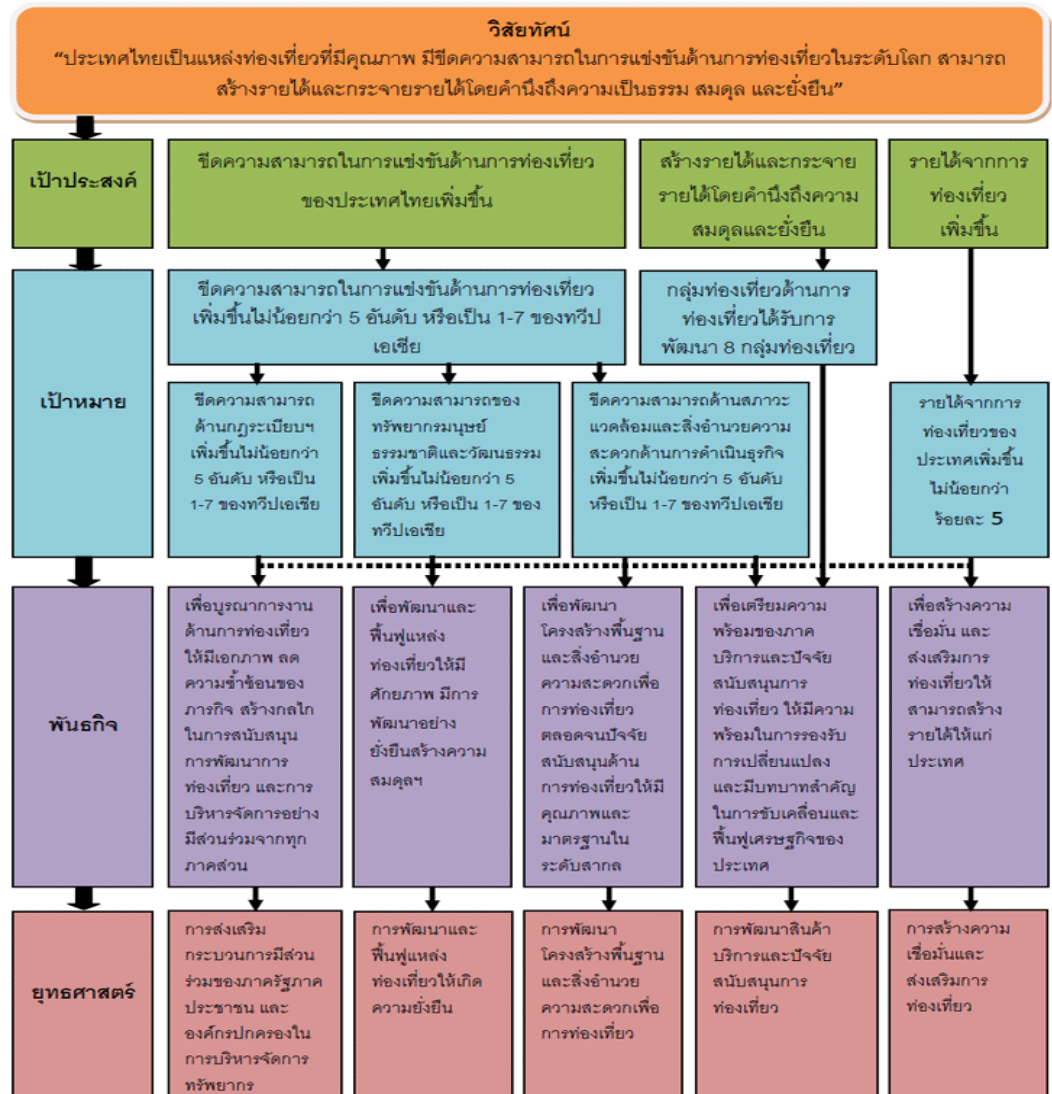
ยุทธศาสตร์ที่ 1 การพัฒนาโครงสร้างพื้นฐานและสิ่งอำนวยความสะดวกเพื่อการท่องเที่ยว

ยุทธศาสตร์ที่ 2 การพัฒนาและฟื้นฟูแหล่งท่องเที่ยวให้เกิดความยั่งยืน

ยุทธศาสตร์ที่ 3 การพัฒนาสินค้า บริการและปัจจัยสนับสนุนการท่องเที่ยว

ยุทธศาสตร์ที่ 4 การสร้างความเชื่อมั่นและส่งเสริมการท่องเที่ยว

ยุทธศาสตร์ที่ 5 การส่งเสริมกระบวนการมีส่วนร่วมของภาครัฐ ภาคประชาชน และองค์กรปกครองส่วนท้องถิ่นในการบริหารจัดการทรัพยากรการท่องเที่ยว



ภาพ 2 แสดงความเชื่อมโยงระหว่าง วิสัยทัศน์ เป้าประสงค์ เป้าหมาย พันธกิจและยุทธศาสตร์

## ประชาคมเศรษฐกิจอาเซียน

สมาคมประชาชาติแห่งเอเชียตะวันออกเฉียงใต้ (Association of South East Asian Nations : ASEAN) หรือ ประชาคมอาเซียน เป็นเป้าหมายการรวมตัวกันของประเทศสมาชิกอาเซียน 10 ประเทศ ประกอบด้วย ไทย พม่า ลาว เวียดนาม มาเลเซีย สิงคโปร์ อินโดนีเซีย ฟิลิปปินส์ กัมพูชา และ บรูไน เพื่อเพิ่มอำนาจต่อรองและขีดความสามารถการแข่งขันของอาเซียนในเวทีระหว่างประเทศ รวมถึงให้อาเซียนมีความแข็งแกร่ง มีภูมิคุ้มกันที่ดี ในการรับมือกับปัญหาใหม่ๆ ระดับโลก

ประชาคมอาเซียน เปรียบเทียบกับการเป็นครอบครัวเดียวกันของประเทศสมาชิกอาเซียน ถือกำเนิดขึ้นอย่างเป็นทางการเมื่อเดือนตุลาคม พ.ศ. 2546 พร้อมกับมีการร่วมลงนามในปฏิญญาให้เป็นประชาคมเดียวกันให้สำเร็จภายใน พ.ศ. 2558 (ค.ศ.2015) พร้อมกับมีการแบ่งประชาคมย่อยออกเป็น 3 ประชาคม หรือ 3 เสาหลัก ได้แก่

ประชาคมการเมืองและความมั่นคงอาเซียน (ASEAN Political and Security Community – APSC)

ประชาคมเศรษฐกิจอาเซียน (Asean Economics Community – AEC)

ประชาคมสังคมและวัฒนธรรมอาเซียน (Asean Socio-Cultural Community – ASCC)

ประชาคมเศรษฐกิจอาเซียน (เออีซี) เกิดขึ้นมาจากการพัฒนาสมาคมประชาชาติแห่งเอเชียตะวันออกเฉียงใต้ (อาเซียน) เนื่องจากสมาชิกอาเซียนเห็นว่า ปัจจุบันอาเซียนมีจำนวนประเทศ 10 ประเทศ ประชากรเกือบ 500 ล้านคน ดังนั้นถือว่าเป็นเศรษฐกิจภูมิภาคขนาดใหญ่ จึงควรร่วมมือกัน เพื่อให้อาเซียนมีความเข้มแข็งในด้านต่างๆ มากขึ้น เหตุนี้เอง อาเซียนจึงกลายสภาพเป็น เออีซี ในที่สุด โดยจะก่อตั้งเออีซีอย่างเป็นทางการใน พ.ศ. 2558 เลื่อนเข้ามาจากเดิมคือ พ.ศ. 2563 อย่างไรก็ตาม อนาคตข้างหน้า เออีซีมีแนวโน้มขยายเป็น อาเซียน +3 คือ เพิ่ม จีน เกาหลีใต้ และญี่ปุ่น ก่อนที่จะเป็น อาเซียน+6 โดยเพิ่ม จีน เกาหลีใต้ ญี่ปุ่น ออสเตรเลีย นิวซีแลนด์ และอินเดีย

**เป้าหมายสำคัญของ ประชาคมเศรษฐกิจอาเซียน หรือ AEC มี 4 ด้าน คือ**

1.เป็นตลาดและฐานการผลิตร่วมกัน(Single Market and Production Base)เพื่อเคลื่อนย้ายสินค้า บริการ ลงทุน แรงงานฝีมือ เงินทุน อย่างเสรีส่วนนี้จริงๆ เป็นการดำเนินการตามพันธกรณีที่ได้ตกลงและดำเนินการมากันอยู่แล้ว ทั้งAFTA (ASEAN Free Trade Area) เริ่มปี 2535 (1992) AFAS (ASEAN Framework Agreement on Services) ครอบคลุมตกลงว่าด้วยการค้าบริการ ลงนามปี 2538 (1995) ได้เจรจาเปิดเสรีเป็นรอบๆ เสร็จไปแล้ว 5 รอบ

\* AIA (ASEAN Investment Area) ครอบคลุมตกลงว่าด้วยการค้าบริการ ลงนามและมีผลตั้งแต่ 2541 (1998)

2.สร้างขีดความสามารถทางเศรษฐกิจ (HighCompetitiveEconomic Region)ให้มีความสำคัญกับประเด็นด้านนโยบาย ที่ช่วยการรวมกลุ่ม เช่น นโยบายการแข่งขัน นโยบายภาษี

,ทรัพย์สินทางปัญญา ,พัฒนาโครงการสร้างพื้นฐาน ร่วมกันดำเนินการโดยแลกเปลี่ยนข้อมูล ฝึกอบรมบุคคลากรร่วมกัน

3. สร้างความเท่าเทียมในการพัฒนาทางเศรษฐกิจ (Equitable Economic Development) สนับสนุนการพัฒนา SMES สร้างขีดความสามารถผ่านโครงการที่มีอยู่แล้ว

4. การบูรณาการเข้ากับเศรษฐกิจโล (Fully Integrated into Global Economy) เน้นการปรับประสานนโยบายเศรษฐกิจอาเซียนกับนอกภูมิภาค เช่น ทำ FTA กรอบความร่วมมือสำหรับกรอบความร่วมมือ ที่ประชุมเจ้าหน้าที่อาวุโสด้านเศรษฐกิจอาเซียนเมื่อวันที่ 21-22 กันยายน 2547 ที่กรุงเทพฯ สามารถหาข้อสรุปในสาระสำคัญเกี่ยวกับมาตรการร่วมที่จะใช้กับการรวมกลุ่ม สินค้าและบริการได้แก่ การเปิดเสรีการค้าสินค้า การลงทุน การอำนวยความสะดวกด้านการค้า และการลงทุนและการส่งเสริมการค้าและความร่วมมือในด้านอื่น ๆ ดังนี้

(1) การค้าสินค้า – จะเร่งลดภาษีสินค้าใน Priority Sectors (เกษตร/ประมง/ผลิตภัณฑ์ไม้/ผลิตภัณฑ์ยาง/สิ่งทอ/ยานยนต์ /อิเล็กทรอนิกส์/เทคโนโลยีสารสนเทศ/สาขาสุขภาพ) เป็น 0% เร็วขึ้นจากกรอบ AFTA เดิม 3 ปี คือ จาก 2010 เป็นปี 2007 สำหรับสมาชิกอาเซียนเดิม 6 ประเทศ และ ปี 2015 เป็น 2012 สำหรับประเทศ CLMV โดยได้กำหนดเขตแดนสำหรับสินค้าทั้งหมดใน Priority Sectors ไม่ต้องการเร่งลดภาษี (Negative List) ไว้ที่ 15%

(2) การค้าบริการ – จะเร่งเปิดเสรีสาขาบริการใน Priority Sectors (สาขาสุขภาพ, e-ASEAN, ท่องเที่ยวและการขนส่งทางอากาศ) ภายในปี ค.ศ. 2010 ทั้งนี้ ให้ใช้ ASEAN-X formula ได้

(3) การลงทุน – จะเร่งเปิดการลงทุนในรายการสงวน (Sensitive List) ภายในปี 2010 สำหรับอาเซียนเดิม 6 ประเทศ ปี ค.ศ. 2013 สำหรับเวียดนามและ 2015 สำหรับกัมพูชา ลาว และพม่า ทั้งนี้ ให้ใช้ ASEAN-X formula ได้ และส่งเสริมการผลิตในอาเซียนโดยการจัดตั้งเครือข่าย ASEAN free trade zones เพื่อส่งเสริมการซื้อวัตถุดิบและชิ้นส่วนที่ผลิตในอาเซียน (outsourcing) และดำเนินมาตรการร่วมเพื่อดึงดูด FDI

(4) การอำนวยความสะดวกด้านการค้าและการลงทุน ซึ่งประกอบด้วยเรื่องต่างๆ คือ กฎว่าด้วยแหล่งกำเนิดสินค้า พิธีการศุลกากร มาตรฐาน (standard and conformance) การอำนวยความสะดวกด้านการขนส่ง และ logistics service สำหรับการขนส่ง การอำนวยความสะดวกด้านการท่องเที่ยวในอาเซียน และ การเคลื่อนย้ายของนักธุรกิจ ผู้เชี่ยวชาญ ผู้ประกอบวิชาชีพ และ แรงงานฝีมือ

(5) การส่งเสริมการค้าและการลงทุน และความร่วมมือในด้านอื่น ๆ เช่น ทรัพย์สินทางปัญญา ความร่วมมือด้านอุตสาหกรรม และการพัฒนาทรัพยากรมนุษย์ พิธีสารว่าด้วยการรวมกลุ่มรายสาขาของอาเซียน 11 สาขา กำหนดมาตรการร่วม ซึ่งคาบเกี่ยวกับทุกสาขา เช่นเดียวกับในกรอบความตกลงฯ และมาตรการเฉพาะสำหรับการรวมกลุ่มแต่ละสาขานั้นๆ โดยรวมอยู่ในแผนการรวมกลุ่ม (Roamap) ซึ่งผนวกอยู่กับพิธีสารฯ

ขณะที่ เมื่อวันที่ 29 พฤศจิกายน พ.ศ. 2547 ผู้นำอาเซียนได้ลงนามในกรอบความตกลงว่าด้วยการรวมกลุ่มสาขาสำคัญของอาเซียน(Framework Agreement for the Integration of the Priority Sectors)และรัฐมนตรีเศรษฐกิจอาเซียนได้ลงนามในพิธีสารว่าด้วยการรวมกลุ่มรายสาขาของอาเซียน 11ฉบับ (ASEAN Sectoral Integration Protocol) ในวันที่ 29 พฤศจิกายน 2547 ในช่วงการประชุมสุดยอดอาเซียน ครั้งที่ 10 ที่เวียงจันทน์ ระหว่างวันที่ 29-30 พฤศจิกายน 2547

ทั้งนี้ ในการประชุมสุดยอดอาเซียน ครั้งที่ 10 ทุก ประเทศย้ำความสำคัญของการดำเนินการต่างๆ เพื่อนำไปสู่การเป็นประชาคมอาเซียนภายในปี 2563(ค.ศ.2020) ซึ่ง ฯพณฯ นายกรัฐมนตรี ได้ชี้ให้เห็นถึงความจำเป็นที่จะต้องเร่งรัดการรวมตัวของอาเซียนให้เร็วขึ้น โดยอาจให้สำเร็จภายในปี 2555 (ค.ศ. 2012) และได้เสนอแนวทางต่างๆ เพื่อช่วยเร่งรัดการรวมตัว เช่น การใช้วิธีการ Two plus X ซึ่ง ฯพณฯ นายกรัฐมนตรีได้เคยเสนอความจำเป็นและแนวทางนี้มาแล้วเมื่อวันที่ 7 ตุลาคม 2546 ระหว่างการประชุมสุดยอดอาเซียนครั้งที่ 9 ที่ บาหลี สาธารณรัฐอินโดนีเซีย ทั้งนี้ นายกรัฐมนตรีสิงคโปร์ ก็ได้สนับสนุนข้อเสนอแนะของ ฯพณฯ นายกรัฐมนตรีของไทย ที่ให้เร่งรัดการจัดตั้ง AEC ด้วย

#### **การรวมกลุ่มสินค้าและบริการ 11 สาขานำร่องมีดังนี้**

- |                       |                          |
|-----------------------|--------------------------|
| 1. สาขาผลิตภัณฑ์เกษตร | 7. สาขาอิเล็กทรอนิกส์    |
| 2. สาขาประมง          | 8. สาขาเทคโนโลยีสารสนเทศ |
| 3. สาขาผลิตภัณฑ์ยาง   | 9. สาขาสุขภาพ            |
| 4. สาขาสิ่งทอ         | 10. สาขาท่องเที่ยว       |
| 5. สาขายานยนต์        | 11. สาขาการบิน           |
| 6. สาขาผลิตภัณฑ์ไม้   | 12. สาขาโลจิสติกส์       |

**ประโยชน์ที่ประเทศไทยจะได้รับจากการเป็น ประชาคมเศรษฐกิจอาเซียน หรือ**

#### **AEC**

1. ขยายการส่งออกและโอกาสทางการค้า จากการยกเลิกอุปสรรคภาษีและที่มิใช่ภาษี จะเปิด โอกาสให้สินค้า เคลื่อนย้ายเสรี
2. คาดว่า การส่งออกไทยไปอาเซียนจะสามารถขยายตัวได้ไม่ต่ำกว่า18-20%ต่อปี
3. เปิดโอกาสการค้าบริการ ในสาขาที่ไทยมีความเข้มแข็งเช่น ท่องเที่ยว โรงแรมและร้านอาหาร สุขภาพ ทำให้ไทยมีรายได้จากการค้าบริการไปต่างประเทศเพิ่มขึ้น
4. สร้างเสริมโอกาสการลงทุน เมื่อมีการเคลื่อนย้ายเงินทุนได้เสรียิ่งขึ้น อุปสรรคการลงทุนระหว่างอาเซียน จะลดลง อาเซียนจะเป็นเขตการลงทุนที่น่าสนใจทัดเทียมจีนและอินเดีย
5. เพิ่มพูนขีดความสามารถของผู้ประกอบการไทย เมื่อมีการใช้ทรัพยากรการผลิตร่วมกัน/เป็นพันธมิตรทางธุรกิจร่วมกับอาเซียน อื่น ทำให้เกิดความได้เปรียบเชิงแข่งขัน (Comparative Advantage) และลดต้นทุนการผลิต

6. เพิ่มอำนาจการต่อรองของไทยในเวทีการค้าโลก สร้างความเชื่อมั่นให้ประชาคมโลก
7. ยกระดับความเป็นอยู่ของประชาชนในประเทศ รายได้ประชาชนเพิ่มขึ้น

### การท่องเที่ยวของไทยกับอาเซียน

รายได้ของประเทศไทยที่มาจากการท่องเที่ยว 592,794 ล้านบาท ในปี 54 และการท่องเที่ยวแห่งประเทศไทยให้ข้อมูลประมาณการรายได้ในปี 55 ไว้ที่ 700,000 ล้านบาท เติบโตในอัตรา 18% ซึ่งให้เห็นถึงศักยภาพการท่องเที่ยวของประเทศไทยมีแนวโน้มในทิศทางที่ดี สถานที่ท่องเที่ยวของไทยที่เป็นที่นิยมของชาวต่างชาติ จากผลการสำรวจของการท่องเที่ยวแห่งประเทศไทย ปี 2555 ซึ่งเก็บรวบรวมข้อมูล จากนักท่องเที่ยวชาวต่างชาติ 69 ประเทศ

### แหล่งท่องเที่ยวยอดนิยมในเมืองไทย 10 อันดับแรก ปี 2556

อันดับที่	แหล่งท่องเที่ยว	จังหวัด
1	หมู่เกาะพีพี	กระบี่
2	เกาะเต่า	สุราษฎร์ธานี
3	หาดพัทยา	ชลบุรี
4	อัลคาซาร์ คาบาเรต์	ชลบุรี
5	หาดป่าตอง	ภูเก็ต
6	เกาะเสม็ด	ระยอง
7	หมู่เกาะสิมิลัน	พังงา
8	ตลาดนัดจตุจักร	กรุงเทพฯ
9	อ่าวมาหยา	กระบี่
10	หาดจอมเทียน	ชลบุรี
***26	เขาค้อ	เพชรบูรณ์

### ที่มา : การท่องเที่ยวแห่งประเทศไทย

หากจะเปรียบเทียบสัดส่วนนักท่องเที่ยวจากประเทศกลุ่ม อาเซียน กับ ปริมาณนักท่องเที่ยวต่างชาติที่เข้ามา ท่องเที่ยวในประเทศไทย ปริมาณนักท่องเที่ยวต่างชาติที่เข้ามาท่องเที่ยวในประเทศไทยในปี 55 มีมากกว่า 19 ล้านคน มีอัตราการเติบโตถึง 20% และเป็นนักท่องเที่ยวจากภูมิภาคอาเซียน คิดเป็นร้อยละ 26 และใน ปี 55 (ม.ค. – เม.ย.) ประเทศไทยยังคงมีนักท่องเที่ยวจากภูมิภาคอาเซียน คิดเป็นร้อยละ 24 ที่เห็นได้ชัดคือนักท่องเที่ยวจากภูมิภาคอาเซียนคิดเป็นสัดส่วนประมาณ 1 ใน 4 ของนักท่องเที่ยวต่างชาติทั้งหมด

จำนวนนักท่องเที่ยวจากประเทศ ASEAN ที่ให้ความนิยมมาท่องเที่ยวในประเทศไทยมากที่สุด คือ มาเลเซีย ลาว และ สิงคโปร์ ตามลำดับ และเห็นได้ชัดว่าจำนวนนักท่องเที่ยวของทุกประเทศที่เข้ามาท่องเที่ยวในปี 2554 มีจำนวนเพิ่มขึ้นจากปี 2553 ทุกประเทศสำหรับสถานการณ์ตลาดภายในประเทศนั้น ภาคบริการด้านการท่องเที่ยวของไทยนับว่ามีศักยภาพค่อนข้างสูง ทั้งในส่วนของความพร้อมในการให้บริการแก่ชาวต่างชาติ และสิ่งอำนวยความสะดวก

สะดวกต่างๆ ซึ่งการเปิดเสรีภาคการท่องเที่ยวน่าจะช่วยสนับสนุนให้ธุรกิจเกี่ยวกับการท่องเที่ยวมีรายได้เพิ่มขึ้นจากจำนวนนักท่องเที่ยวต่างชาติที่คาดว่าจะเดินทางเข้ามาท่องเที่ยวในประเทศเพิ่มมากขึ้น เพื่อเข้ามาใช้บริการโดยเฉพาะด้านโรงแรมที่พักซึ่งเป็นเครือข่ายของบรรดานักลงทุนต่างชาติที่เข้ามาลงทุนในไทย อันจะก่อให้เกิดการกระจายรายได้ไปยังกิจกรรมต่างๆที่เกี่ยวข้องกับการท่องเที่ยวเพิ่มขึ้นตามมา

ผู้ประกอบการไทยควรเร่งปรับตัวโดยใช้ประโยชน์จากการเป็นอาเซียนเพื่อเพิ่มส่วนแบ่งตลาด รวมทั้งการปรับกลยุทธ์ทางธุรกิจโดยอาศัยจุดแข็งของภาคการท่องเที่ยวของไทย โดยเฉพาะการเป็นที่ยอมรับในด้านการเป็นแหล่งท่องเที่ยวทางธรรมชาติที่งดงาม ความมีอัธยาศัยไมตรีที่ดีของคนไทย การมีประวัติศาสตร์และวัฒนธรรมที่เป็นเอกลักษณ์และรสชาติอาหารที่ได้รับความนิยมอย่างกว้างขวาง ธุรกิจจำหน่ายสินค้าของที่ระลึก รวมถึงสิ่งอำนวยความสะดวกอื่นๆ เช่นระบบการชำระเงิน ที่ควรเพิ่มความสะดวกเรื่องการชำระเงินผ่านบัตรเครดิต บัตรเงินสดมากขึ้นขณะเดียวกันควรใช้เทคโนโลยีสารสนเทศ ให้ข้อมูลสนับสนุนการท่องเที่ยวมากขึ้น มีการพัฒนาด้านแอปพลิเคชัน รวมทั้งเว็บไซต์ เพื่อให้ข้อมูลนักท่องเที่ยวอำนวยความสะดวกการจอง รวมทั้งใช้ช่องทางนี้ให้นักท่องเที่ยวได้แบ่งปันประสบการณ์ท่องเที่ยว ซึ่งที่กล่าวมานั้นถือเป็นเครื่องมือทางการตลาดเพื่อผู้ประกอบการธุรกิจท่องเที่ยว จะนำไปใช้และสามารถเพิ่มส่วนแบ่งตลาดได้มากยิ่งขึ้นนั่นเอง (ว่าที่ ร.ต.ญ. ณิชานันท์ เอี่ยมเพ็ชร)

### งานวิจัยที่เกี่ยวข้อง

มาโนชพรหมปัญญา (2556) ได้ศึกษาการเตรียมความพร้อมการท่องเที่ยวเชิงพุทธของ จังหวัดอุบลราชธานี เพื่อรองรับการเข้าสู่ประชาคมอาเซียน ผลการวิจัยพบว่า การจัดการท่องเที่ยวเชิงพุทธ ถูกดำเนินตามนโยบายระดับชาติ ระดับจังหวัด และระดับองค์กร โดยได้ระบุปัญหาการพัฒนาการท่องเที่ยวเพื่อความยั่งยืนนั้นยังขาดการบูรณาการระหว่างหน่วยงานภาครัฐ ภาคเอกชนและภาคประชาชน แหล่งท่องเที่ยวขาดเสน่ห์ทั้งยังขาดการถ่ายทอดความรู้ทางศาสนาโดยมัคคุเทศก์ การสนองความต้องการในกาส่งเสริมการท่องเที่ยวนั้น จำเป็นต้องพัฒนาการสื่อสาร แหล่งท่องเที่ยวมีความปลอดภัยในชีวิตและทรัพย์สิน ซึ่งถือว่าอยู่ในระดับสูง แหล่งท่องเที่ยวเพื่อการส่งเสริมการท่องเที่ยวเชิงพุทธของจังหวัดอุบลราชธานีนั้นไม่ว่าจะเป็นอัตลักษณ์ เอกลักษณ์ที่โดดเด่น และภูมิหลังทางประวัติศาสตร์และสิ่งอำนวยความสะดวกต่างๆ ที่เกี่ยวข้องกับบริการที่พักและอื่นๆ ส่วนหน่วยงานต่างๆ ภาครัฐ ภาคเอกชน และภาคประชาชนนั้น ควรส่งเสริมให้มีส่วนร่วมในการวางแผนยุทธศาสตร์และกำหนดนโยบายต่างๆ โดยเน้นถึงสาระสำคัญทางพุทธศาสนามากกว่าการส่งเสริมการท่องเที่ยวเพียงอย่างเดียว

วุฒิชชาติ สุนทรสมัย (2555) ได้ศึกษาการพัฒนาบทบาทของเครือข่ายการท่องเที่ยว PTCC เพื่อพัฒนาทุนมนุษย์ในวิสาหกิจการท่องเที่ยวในเมืองพัทยาเพื่อการแข่งขันในประชาคมเศรษฐกิจอาเซียน ผลการวิจัยพบว่า สมาชิก PTCC โดยรวมมีความจำเป็นในการพัฒนาทุน

มนุษย์ด้านอุตสาหกรรม ด้านการจัดการทั่วไปด้านความสัมพันธ์และด้านกลยุทธ์โดยเผชิญปัญหาทุนมนุษย์แตกต่างกันตามบทบาทวิชาชีพที่เป็นและสนใจเป็นสมาชิก PTCC โดยกิจการสปาที่มีความจำเป็นในการพัฒนาทุนมนุษย์ทั้ง 4 ด้านข้างต้น ส่วนธุรกิจโรงแรมที่พักมีปัญหาทุนมนุษย์ด้านการจัดการทั่วไป ร้านขายของที่ระลึกมีปัญหาทุนมนุษย์ด้านอุตสาหกรรม เช่นเดียวกับธุรกิจแหล่งท่องเที่ยว ตัวแทนนักท่องเที่ยวและร้านอาหาร ซึ่งประสบปัญหาทุนมนุษย์เพิ่มเติมด้านความสัมพันธ์และด้านกลยุทธ์ การวิจัยนี้ได้ใช้กลไกและวิธีการพัฒนาทุนมนุษย์ตามสภาพปัญหาธรรมชาติและเงื่อนไขที่ธุรกิจประเภทต่างๆ มีอาทิ ใช้คู่มือแนวการปฏิบัติเป็นมิตรกับสิ่งแวดล้อม ด้านธุรกิจโรงแรม ใช้การฝึกอบรมเชิงปฏิบัติการให้ความรู้เพิ่มเติมทักษะการตลาดและการขายกับธุรกิจร้านขายของที่ระลึกและใช้การฝึกอบรมเชิงปฏิบัติการเพื่อพัฒนาทักษะเชิงมนุษย์ ด้านอุตสาหกรรมและความสัมพันธ์ด้วยทักษะการสื่อสาร โดยใช้ภาษาต่างประเทศ 4 ภาษาคือจีน อังกฤษ รัสเซียและเกาหลีผลการพัฒนาทุนมนุษย์ปรากฏว่าผู้เข้าร่วมรับการพัฒนามีการพัฒนาในระดับสูงขึ้น ทั้งนี้ PTCC สามารถใช้บทบาท 3 ด้านคือบทบาทผู้นำในการสร้างความร่วมมือ จากภายในและภายนอกบทบาทบูรณาการกลยุทธ์การจัดการเครือข่ายอย่างยั่งยืนในการพัฒนาทุนมนุษย์ของวิสาหกิจ การท่องเที่ยวขนาดย่อมของเมืองพัทยาโดยรวมและแยกตามประเภท ของธุรกิจของสมาชิก PTCC

สมใจ กรงเดิม (2555) ได้ทำการศึกษาเรื่อง การศึกษาการเตรียมความพร้อมในการเข้าสู่ประชาคมอาเซียนของนักศึกษา มหาวิทยาลัยราชภัฏเพชรบูรณ์ ผลการวิจัย พบว่า 1) ข้อมูลพื้นฐานของผู้ตอบแบบสอบถามร้อยละ 100 จำแนกตามคณะ จำแนกวิชาคณะมนุษยศาสตร์และสังคมศาสตร์ ร้อยละ 22.14 คณะวิทยาศาสตร์และเทคโนโลยี ร้อยละ 20.30 คณะครุศาสตร์ร้อยละ 20.13 คณะวิทยาการจัดการร้อยละ 18.90 และคณะเทคโนโลยีเกษตร ร้อยละ 18.51 ความคิดเห็นเรื่องการเตรียมความพร้อมในการเข้าสู่ประชาคมอาเซียนของนักศึกษา มหาวิทยาลัยราชภัฏเพชรบูรณ์ในภาพรวม อยู่ในระดับปานกลาง เมื่อพิจารณารายด้านพบว่า ด้านความรู้และด้านทักษะกระบวนการอยู่ในระดับปานกลาง ความพร้อมด้านเจตคติ อยู่ในระดับมาก ผลการทดสอบความแตกต่างของนักศึกษาแต่ละคณะมีความพร้อมในการเข้าสู่ประชาคมอาเซียนไม่แตกต่างกัน แต่เมื่อพิจารณาเป็นรายด้านพบว่านักศึกษาต่างคณะกันมีความพร้อมในการเข้าสู่ประชาคมอาเซียนด้านทักษะและกระบวนการ ด้านเจตคติ แตกต่างกันอย่างมีนัยสำคัญทางสถิติที่ระดับ 0.05

วรนาธิ นวลสี (2556) ได้ศึกษาเรื่องการเตรียมความพร้อมขององค์กรปกครองส่วนท้องถิ่น เพื่อรองรับประชาคมเศรษฐกิจอาเซียน : องค์กรปกครองส่วนท้องถิ่นในเขตอำเภอสะเดา จังหวัดสงขลา จากการศึกษาพบว่า แนวทางการเตรียมความพร้อมขององค์กรปกครองส่วนท้องถิ่นเพื่อรองรับ นโยบายเปิดประชาคมเขตเศรษฐกิจอาเซียน สามารถสรุปประเด็นจากเวทีสานเสวนาในด้านต่างๆ ดังนี้

1. ด้านเศรษฐกิจควรส่งเสริมให้ประชาชนลดต้นทุนการผลิตและเพิ่มผลผลิตทางด้านการเกษตร การบริการ ด้านการท่องเที่ยว รวมถึงการพัฒนาแหล่งท่องเที่ยวที่มีอยู่ให้ได้มาตรฐานสากล
2. ด้านสังคมควรมีการป้องกันและแก้ไขปัญหาที่เกิดจากยาเสพติด การป้องกันภัยพิบัติทางธรรมชาติการพัฒนาชีวิตความเป็นอยู่ของ ประชาชน
3. ด้านการศึกษา ควรเน้นภาษาที่ใช้สื่อสารและการทำงาน เช่น ภาษาอังกฤษ มาลายู เป็นต้น พัฒนาทักษะด้านเทคโนโลยีและการสื่อสารในการรับมือกับประชาคมอาเซียน
4. ด้านวัฒนธรรม พัฒนาความร่วมมือ เผยแพร่ แลกเปลี่ยน และเชื่อมโยงด้านศาสนา ศิลปะ วัฒนธรรม ที่สอดคล้องกับนโยบายและ ยุทธศาสตร์ของการพัฒนาความร่วมมือและความสัมพันธ์กับประเทศเพื่อนบ้านในกลุ่มอาเซียน
5. ด้าน สาธารณสุข ควรให้ความสำคัญกับการเข้าถึงการดูแลสุขภาพของคนในท้องถิ่น การป้องกันและควบคุมการให้ความรู้โรคติดต่อที่อาจเกิดขึ้น
6. ด้านทัศนคติต้องมีการปรับทัศนคติในการทำงานของข้าราชการส่วนท้องถิ่น ต้องมีความเป็นมืออาชีพ และความเป็นนานาชาติและ
7. ด้านองค์กรการบริหารจัดการ ต้องมีระบบกลไกและ การเตรียมความพร้อม มีระบบเทคโนโลยีสารสนเทศและการสื่อสาร รวมทั้งมีระบบการบริหารจัดการธรรมาภิบาลที่ดี

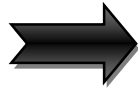


## 9.กรอบแนวคิดการวิจัย

### ตัวแปรอิสระ (Independent Variables)

#### ปัจจัยส่วนบุคคล

- เพศ
- อายุ
- ระดับการศึกษา
- ระยะเวลาการปฏิบัติงาน
- ตำแหน่งที่ปฏิบัติงาน
- รายได้ (ต่อเดือน)



### ตัวแปรตาม (Dependent Variables)

- 1.ด้านการบริหารจัดการ
- 2.ด้านเศรษฐกิจ
- 3.ด้านการศึกษา
- 4.ด้านสังคม
- 5.ด้านวัฒนธรรม