

บทที่ 4

ผลการวิเคราะห์ข้อมูล

ในการศึกษาเรื่องการศึกษาแนวทางการพัฒนาการจัดทำแผนแม่บทชุมชน : กรณีศึกษาดำบลวังพิกุล อำเภอวังทอง จังหวัดพิษณุโลก จากการศึกษาตามประเด็นการศึกษาปรากฏดังนี้

ตอนที่ 1 ศึกษาบริบทชุมชน

1. ข้อมูลทั่วไปของชุมชน ทางกายภาพ เศรษฐกิจ ประเพณีวัฒนธรรม

1.1 ที่ตั้งและอาณาเขต

ตำบลวังพิกุลเป็นตำบลหนึ่งใน 11 ตำบลของอำเภอวังทอง จังหวัดพิษณุโลก ตั้งอยู่ทางทิศตะวันตกเฉียงใต้ของอำเภอวังทอง มีระยะทางห่างจากอำเภอวังทอง ประมาณ 14 กิโลเมตรและห่างจากจังหวัดพิษณุโลก 10 กิโลเมตร โดยมีอาณาเขตติดต่อกับพื้นที่อื่นๆ ดังนี้

ทิศเหนือ ติดกับ ตำบลสมอแข อำเภอเมืองฯ จังหวัดพิษณุโลก

ทิศใต้ ติดกับ ตำบลแม่ระกา อำเภอวังทอง จังหวัดพิษณุโลก

ทิศตะวันออก ติดกับ ตำบลดินทอง อำเภอวังทอง จังหวัดพิษณุโลก

ทิศตะวันตก ติดกับ ตำบลอรัญญิก อำเภอเมืองฯ จังหวัดพิษณุโลก

1.2 พื้นที่

พื้นที่ตำบลวังพิกุล มีพื้นที่โดยประมาณ 50,087 ไร่ เป็นพื้นที่การเกษตร จำนวน 33,034 ไร่ ที่เหลือเป็นพื้นที่อยู่อาศัย สวนผลไม้ สระน้ำและอื่นๆ

1.3 ลักษณะภูมิประเทศ

สภาพทางกายภาพเป็นพื้นที่ราบลุ่ม คิดเป็น 95% ของพื้นที่ทั้งหมด มีแม่น้ำวังทองไหลผ่านระหว่างหมู่บ้าน มีแหล่งน้ำตามธรรมชาติและแหล่งน้ำที่ขุดขึ้นหลายแห่ง มีคลองหลายคลองไหลผ่านหมู่บ้าน ตำบล ทำให้มีสภาพเหมาะสมแก่การทำเกษตรอย่างยิ่ง

1.4 จำนวนหมู่บ้าน มี 15 หมู่บ้าน

หมู่ที่ 1 ชื่อหมู่บ้าน บ้านวังประตู

หมู่ที่ 2 ชื่อหมู่บ้าน บ้านวังพิกุล

หมู่ที่ 3 ชื่อหมู่บ้าน บ้านดงข่อย

หมู่ที่ 4 ชื่อหมู่บ้าน บ้านคลองเปิด

หมู่ที่ 5 ชื่อหมู่บ้าน บ้านทางลัด

หมู่ที่ 6 ชื่อหมู่บ้าน บ้านคลองเมือง

หมู่ที่ 7 ชื่อหมู่บ้าน บ้านดงพลวง

- หมู่ที่ 8 ชื่อหมู่บ้าน บ้านวังสำโรง
- หมู่ที่ 9 ชื่อหมู่บ้าน บ้านดงไผ่
- หมู่ที่ 10 ชื่อหมู่บ้าน บ้านดงจันทร์
- หมู่ที่ 11 ชื่อหมู่บ้าน บ้านหนองตาสี
- หมู่ที่ 12 ชื่อหมู่บ้าน บ้านตะกุกสามนาง
- หมู่ที่ 13 ชื่อหมู่บ้าน บ้านดงพลวง (ใหม่)
- หมู่ที่ 14 ชื่อหมู่บ้าน บ้านวังจำปา
- หมู่ที่ 15 ชื่อหมู่บ้าน บ้านหลังศาล

1.5 จำนวนประชากรทั้งสิ้น 8,263 คน

- แยกเป็น ชาย 4,045 คน หญิง 4,218 คน
- ความหนาแน่นเฉลี่ย 117.27 คน/ตารางกิโลเมตร

1.6 สภาพแหล่งน้ำ มีแหล่งน้ำที่สำคัญ คือ

1) แม่น้ำเข็ก (แม่น้ำวังทอง) ซึ่งไหลมาจากตำบลวังทอง เข้าสู่ตำบลวังพิกุลทางทิศตะวันออกเฉียงเหนือของตำบล บริเวณหมู่ที่ 1 ไหลผ่านหมู่ที่ 1,14,2,8,4,5,12 และไหลออกที่หมู่ที่ 6 ตำบลแม่ระกา อำเภอวังทอง ระยะทางยาวประมาณ 25 กิโลเมตร มีน้ำตลอดทั้งปี แต่ใช้ในการเพาะปลูกได้ในช่วงฤดูแล้งประมาณ 60%

2) สถานีสูบน้ำด้วยไฟฟ้า 3 จุด อยู่ในหมู่ที่ 1,2 (ฝั่งซ้ายและฝั่งขวา)

3) บึงสาธารณะ 4 แห่ง ได้แก่ บึงราชนก บึงหนองอีเฒ่า บึงหนองบัว และบึงหนองช้างเหยียบ

4) บ่อบาดาลน้ำตื้น 26 แห่ง

5) บ่อโยก 15 แห่ง

6) ประปาหมู่บ้าน 15 แห่ง

1.7 การคมนาคมและการติดต่อสื่อสาร

- มีถนนเชื่อมโยงกันในทุกหมู่บ้านทุกหมู่บ้าน ซึ่งเป็นถนนลูกรังบดอัดแน่น มีปัญหาฝุ่นละอองมากในฤดูแล้ง และมีปัญหาถนนเป็นบ่อโคลนในช่วงฤดูฝน แต่ถนนสายหลักที่ใช้คมนาคมภายในตำบลเป็นถนนลาดยาง

- มีตู้โทรศัพท์สาธารณะ จำนวน 15 แห่ง

- มีไฟฟ้าเข้าถึงทุกหมู่บ้าน จำนวน 15 หมู่บ้าน

1.8 การประกอบอาชีพ

ชาวตำบลวังพิกุล ส่วนใหญ่ประกอบอาชีพเป็นเกษตรกร ได้แก่ ทำนา เลี้ยงสัตว์ ทำสวน ทำไร่ นอกจากนี้ ยังประกอบอาชีพรับจ้าง ทั้งในประเทศและต่างประเทศ และมีอาชีพค้าขาย และประกอบอาชีพส่วนตัว

1.9 สภาพทางสังคม

- โรงเรียนระดับประถมศึกษา จำนวน 7 แห่ง
- โรงเรียนระดับมัธยมศึกษา จำนวน 1 แห่ง
- ศูนย์การเรียนรู้ชุมชน จำนวน 1 แห่ง
- ศูนย์พัฒนาเด็กเล็ก จำนวน 2 แห่ง
- วัดและสำนักสงฆ์ จำนวน 11 แห่ง
- สถานีอนามัย จำนวน 2 แห่ง
- ที่พักสายตรวจประจำตำบล จำนวน 1 แห่ง

2. กิจกรรมขององค์กรประชาชนในชุมชน ลักษณะการเกิดกิจกรรม การดำเนินงาน

2.1 การรวมกลุ่มของประชาชนตำบลวังพิรุณ สรุปการก่อเกิดได้ใน 3 ลักษณะ คือ

1) การได้รับการสนับสนุนแนวคิดในการรวมตัวกันและจัดตั้งกลุ่มจากหน่วยงานต่าง ๆ เช่น กรมการพัฒนาชุมชน กรมส่งเสริมการเกษตร เพื่อรองรับการพัฒนา หรือการรองรับการสนับสนุนงบประมาณ หรือเพื่อแก้ไขปัญหาของชุมชนด้วยตัวของชุมชนเอง อาทิเช่น การจัดตั้งกลุ่มออมทรัพย์เพื่อการผลิต กลุ่มอาชีพ ศูนย์ถ่ายทอดเทคโนโลยีการเกษตร

2) การรวมตัวกันด้วยศักยภาพของประชาชนในพื้นที่เอง เป็น การรวบรวมภูมิปัญญาท้องถิ่นและต่อยอดการพัฒนาให้เกิดรายได้แก่คนในชุมชน เช่น กลุ่มอาชีพจักสาน

3) กลุ่มกิจกรรมที่เกิดจากการจัดทำแผนชุมชน เช่น กลุ่มสัจจะออมทรัพย์ กลุ่มทำน้ำพริก กลุ่มทำน้ำยาผลิตภัณฑ์ใช้ในครัวเรือน เป็นต้น

2.2 กลุ่มกิจกรรมของชาวตำบลวังพิรุณ ที่มีการดำเนินงานอยู่ ดังนี้

- 1) กลุ่มอาชีพ จำนวน 14 กลุ่ม
- 2) กลุ่มออมทรัพย์เพื่อการผลิต จำนวน 13 กลุ่ม
- 3) กลุ่มฌาปนกิจสงเคราะห์ (ระดับตำบล) จำนวน 1 กลุ่ม
- 4) กลุ่มเกษตรกรทำนา จำนวน 1 กลุ่ม
- 5) กลุ่มสหกรณ์ผู้ใช้น้ำตำบลวังพิรุณ จำนวน 4 หมู่บ้าน 1 กลุ่ม
- 6) กองทุนปุ๋ยชีวภาพ จำนวน 1 กองทุน
- 7) กองทุนข้าวชุมชน จำนวน 2 กองทุน
- 8) กองทุนแม่บ้าน จำนวน 2 กองทุน
- 9) กองทุนหมู่บ้าน จำนวน 13 กองทุน
- 10) โครงการแก้ไขปัญหาความยากจน (กข.คจ.) จำนวน 10 หมู่บ้าน

2.3 จุดเด่นของตำบลวังพิกูล ที่เอื้อต่อการพัฒนาตำบล

- 1) มีการรวมตัวของประชาชนในชุมชน เพื่อดำเนินกิจกรรมและกลุ่มผลประโยชน์ต่าง ๆ
- 2) ประชาชนมีความถนัดในการประกอบอาชีพเกษตรกรรม
- 3) การคมนาคมที่เชื่อมต่อกันเป็นโครงข่ายสัญจรที่สะดวก
- 4) เป็นสังคมกึ่งเมืองกึ่งชนบท
- 5) เป็นชุมชนที่มีความรัก ความสามัคคีกัน

ตอนที่ 2 การศึกษากระบวนการจัดทำแผนแม่บทชุมชนในอดีต

เนื่องจากการจัดทำแผนแม่บทชุมชนตำบลวังพิกูล มีการจัดทำแผนแม่บทชุมชนอยู่ 2 ระยะ ผู้ศึกษาได้ศึกษาตามประเด็น ขอบเขตการศึกษาวิจัยที่กำหนด โดยการสัมภาษณ์ผู้ให้ข้อมูลสำคัญ ซึ่งเป็นทั้งแกนนำระดับตำบลและแกนนำหมู่บ้านในการจัดทำแผนแม่บทชุมชน ซึ่งเป็นชื่อเรียกของทีมงานการจัดทำแผนแม่บทชุมชนในระยะแรกเริ่ม หรือเรียกว่าคณะกรรมการแผนชุมชนตำบลวังพิกูล ตามโครงการบูรณาการแผนชุมชน เพื่อความเข้มแข็งของชุมชนและเอาชนะความยากจนตำบลวังพิกูล ซึ่งกลุ่มผู้ถูกสัมภาษณ์ เป็นผู้ให้ข้อมูลหลักคือเป็นทีมงานที่ริเริ่มการจัดทำแผนแม่บทชุมชนตำบลวังพิกูลมาตั้งแต่แรกเริ่ม จำนวน 7 คน และเจ้าหน้าที่ของสำนักงานพัฒนาชุมชนอำเภอวังทอง จังหวัดพิษณุโลก

สรุปประเด็นการสัมภาษณ์ผู้ให้ข้อมูลหลัก ผู้ศึกษาได้ทำการสัมภาษณ์แบบสนทนากลุ่ม ตามประเด็นที่กำหนดไว้ ดังนี้

1. ความเป็นมาและแนวคิดในการจัดทำแผนชุมชน

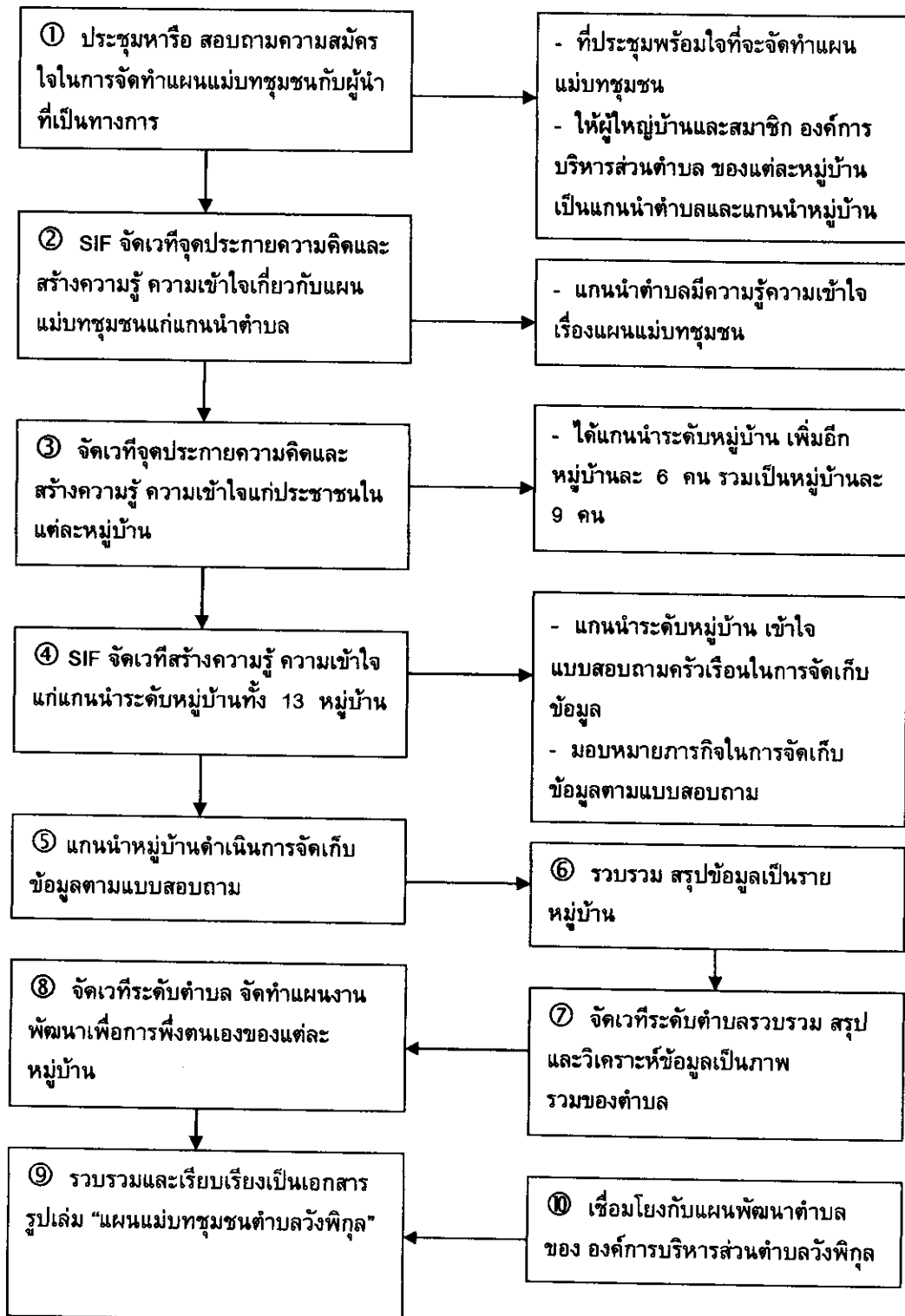
การทำแผนแม่บทชุมชนตำบลวังพิกูล เริ่มตั้งแต่ปี พ.ศ. 2544 จุดเริ่มต้นของการทำแผนแม่บทชุมชนตำบลวังพิกูล เกิดขึ้นจากนางสาวสมคิด ศรีสม สมาชิกองค์การบริหารส่วนตำบลวังพิกูล (องค์การบริหารส่วนตำบลวังพิกูล) ในขณะนั้น ได้เป็นสมาชิกเครือข่ายนักจัดรายการวิทยุด้วย ได้รู้จักกับสมาชิกเครือข่ายนักจัดรายการวิทยุคนอื่นๆ และมีสมาชิกเครือข่ายนักจัดรายการวิทยุคนหนึ่ง ชื่อ คุณโอพาร ลาวิน ซึ่งเป็นตัวแทนของสำนักงานกองทุนเพื่อสังคม (SIF) ได้หารือกับนางสาวสมคิด ศรีสม ว่าจังหวัดพิษณุโลกยังไม่มีแผนแม่บทชุมชนเลย และ SIF เองก็มีเป้าหมายจะสนับสนุนแนวคิดและงบประมาณในการจัดทำแผนแม่บทชุมชนในพื้นที่จังหวัดพิษณุโลก จำนวน 60 หมู่บ้าน ให้ได้ในปี 2544 - 2545 โดยเฉพาะอำเภอวังทอง น่าจะเริ่มจากหมู่บ้านของนางสาวสมคิด ศรีสม นั่นคือบ้านวังพิกูล หมู่ที่ 2 ตำบลวังพิกูลก่อน แต่นางสาวสมคิด ศรีสม นั้นมีความคิดว่า การจะทำแผนแม่บทชุมชนเพื่อให้สามารถเชื่อมโยงกับแผนพัฒนาตำบลของ องค์การบริหารส่วนตำบลวังพิกูลได้ และเชื่อมความร่วมมือกัน ก็น่าจะทำแผนแม่บทชุมชนในระดับตำบล ซึ่งขณะนั้นตำบลวังพิกูลมีหมู่บ้าน

ทั้งหมด 13 หมู่บ้าน ควรให้ทุกหมู่บ้านได้ทำแผนแม่บทชุมชนไปพร้อมๆ กัน เรียนรู้ไปพร้อม ๆ กันทั้งตำบลดีกว่า หากทำไม่ครบทุกหมู่บ้านแล้ว เดี่ยวจะมีการเกยงองกันในการใช้ประโยชน์จากแผนแม่บทชุมชน นางสาวสมคิด ศรีสม ซึ่งขณะนั้นดำรงตำแหน่งเป็นสมาชิก องค์การบริหารส่วนตำบลวังพิกูล ด้วย ได้หารือกับสมาชิก องค์การบริหารส่วนตำบลบางคนแล้ว ส่วนใหญ่มีความต้องการอยากจะได้เรียนรู้ในเรื่องแผนแม่บทชุมชน เพื่อแก้ไขปัญหาและพัฒนาหมู่บ้าน ตำบลของตนเอง เนื่องจากเห็นว่า ชาวตำบลวังพิกูลมีปัญหาความยากจน มีปัญหาหนี้สินแทบทุกครัวเรือน และมีปัญหาน้ำท่วมซ้ำซากทุกปี และที่สำคัญเนื่องจากสมาชิก องค์การบริหารส่วนตำบล ส่วนใหญ่ยังไม่เข้าใจในเรื่องการวางแผน ดังที่คุณสมคิด ศรีสม บอกว่า “ที่ผ่านมาผู้นำทั้งหลายก็นั่งเทียน เขียนแผนกันเอง มันไม่ค่อยได้ประโยชน์” จึงได้นำเรื่องการจัดทำแผนแม่บทชุมชนเข้าที่ประชุม องค์การบริหารส่วนตำบลวังพิกูล เพื่อปรึกษาหารือกับผู้นำที่เป็นทางการของตำบลวังพิกูล ทั้งกำนัน ผู้ใหญ่บ้าน และสมาชิก องค์การบริหารส่วนตำบล ว่าต้องการจะรับการสนับสนุนแนวคิดและงบประมาณจาก SIF เพื่อทำเรื่องแผนแม่บทชุมชนนี้หรือไม่ เป็นการสอบถามความสมัครใจและความพร้อมใจของผู้นำทั้งหลาย เมื่อผู้นำที่เป็นทางการของตำบลวังพิกูล ทั้งกำนัน ผู้ใหญ่บ้าน สมาชิก องค์การบริหารส่วนตำบล เหล่านั้น เห็นว่าตำบลวังพิกูลน่าจะเป็นตำบลนำร่อง ในการทำแผนแม่บทชุมชนได้ จึงประสานกับ SIF ว่าผู้นำตำบลวังพิกูลตกลงใจที่จะทำแผนแม่บทชุมชนร่วมกับ SIF และ SIF ได้ให้คัดเลือกผู้นำหมู่บ้านเป็นหลักในการจัดทำแผนแม่บทชุมชน เรียกว่าแกนนำระดับตำบล โดยให้แกนนำ 7 คน เป็นผู้ประสานงานระหว่าง SIF และ แกนนำระดับตำบล หมู่บ้าน โดยผู้ที่เป็นแกนนำระดับตำบลเน้นผู้ที่เป็นผู้ใหญ่บ้านและสมาชิก องค์การบริหารส่วนตำบล แล้ว SIF ก็ได้จัดเวทีจุดประกายความคิดและสร้างความรู้ ความเข้าใจเกี่ยวกับแผนแม่บทชุมชนให้ผู้ใหญ่บ้านและสมาชิก องค์การบริหารส่วนตำบล ได้เข้าใจเรื่องแผนแม่บทชุมชนก่อนว่าแผนแม่บทชุมชนคืออะไร ขั้นตอนวิธีการทำแผนแม่บทชุมชนเป็นอย่างไร ต้องเก็บข้อมูลอะไรบ้าง ทำแผนแม่บทชุมชนแล้ว ตำบลวังพิกูลจะได้ประโยชน์อะไร แล้วให้ผู้ใหญ่บ้านและสมาชิก องค์การบริหารส่วนตำบล ที่เป็นแกนนำตำบลนี้ ไปให้ความรู้ สร้างความเข้าใจกับประชาชนในหมู่บ้านของตนเอง และหาคนในหมู่บ้านที่จะมาช่วยทำแผนแม่บทชุมชน ซึ่งคุณสมบุรณ์ กุญหล้า บอกว่า “ไปหาคนที่มียุทธศาสตร์เดียวกัน มาช่วยกันทำ” เรียกว่า แกนนำระดับหมู่บ้าน หมู่บ้านละ 9 คน โดยให้ผู้ใหญ่บ้านเป็นหัวหน้าแกนนำระดับหมู่บ้านด้วย ซึ่งในขณะนั้น แต่ละหมู่บ้านมักจะคัดเลือกสมาชิก อสม. และผู้ที่สนใจอื่นๆ ร่วมด้วย เช่น ผู้ช่วยผู้ใหญ่บ้าน ตัวแทนกลุ่มเยาวชน กลุ่มสตรี โดย SIF ได้จัดเวทีระดับตำบลสร้างความรู้ ความเข้าใจเกี่ยวกับแผนแม่บทชุมชนทั้งหมด แก่แกนนำระดับหมู่บ้าน ทั้ง 13 หมู่บ้านๆ ละ 9 คน ไปเข้ารับการฝึกอบรมสถานที่จัดเวทีคือวัดคลองเป็ดใต้ โดย SIF ได้สนับสนุนงบประมาณในการจัดเวทีและมีตัวแทนของ SIF เป็นวิทยากรหลักมาให้ความรู้เช่นเดิม

2. กระบวนการจัดทำแผนแม่บทชุมชน

การจัดทำแผนแม่บทชุมชนตำบลวังพิกูลได้ดำเนินการจัดทำแผนแม่บทชุมชน 2 ระยะ นั่นคือระยะเริ่มแรก ช่วงปี พ.ศ. 2544 - 2545 ซึ่งการได้รับการสนับสนุนแนวคิดและงบประมาณจากสำนักงานกองทุนเพื่อสังคม(SIF) และช่วงระยะที่สอง ประมาณปี พ.ศ. 2546 – 2547 รับการสนับสนุนจากหน่วยงานภาครัฐร่วมเป็นภาคีในการสนับสนุนการจัดทำแผนแม่บทชุมชน ทั้งนี้ จังหวัดพิษณุโลกมีหน่วยงานที่เป็นภาคีเจ้าภาพคือกรมส่งเสริมการเกษตร โดยมีสำนักงานคณะกรรมการพัฒนาการเศรษฐกิจและสังคมแห่งชาติ (สศช.) เป็นแกนกลางในการประสานงานตามโครงการบูรณาการแผนชุมชนเพื่อความเข้มแข็งของชุมชนและเอาชนะความยากจน จากการสัมภาษณ์ผู้ให้ข้อมูล สามารถสรุปกระบวนการจัดทำแผนแม่บทชุมชนตำบลวังพิกูล แต่ละช่วงระยะ ได้ดังนี้

ช่วงระยะการได้รับการสนับสนุนจากสำนักงานกองทุนเพื่อสังคม (SIF) เป็นช่วงแรกเริ่มของการจัดทำแผนแม่บทชุมชนของตำบลวังพิกูล มีขั้นตอนหรือกระบวนการจัดทำแผนแม่บทชุมชน สามารถนำเสนอ โดยสรุปเป็นแผนภูมิได้ดังนี้



แผนภูมิ 2 แสดงกระบวนการจัดทำแผนแม่บทชุมชนตำบลวังพิกุล อำเภอวังทอง จังหวัดพิษณุโลก

จากแผนภูมิอธิบายกระบวนการจัดทำแผนแม่บทชุมชนของตำบลวังพิกูล ในช่วงระยะเวลาการได้รับการสนับสนุนจากสำนักงานกองทุนเพื่อสังคม(SIF) ได้ว่า

1. เมื่อผู้นำชุมชนที่เป็นทางการของตำบลวังพิกูล ได้แก่ กำนัน ผู้ใหญ่บ้าน และสมาชิก องค์การบริหารส่วนตำบล มีความคิดเห็นและพร้อมใจกันว่าตำบลวังพิกูลน่าจะลองทำแผนแม่บทชุมชน จึงได้ประสานงานกับ SIF แล้ว SIF ได้ให้ผู้นำที่เป็นผู้ใหญ่บ้านและสมาชิก องค์การบริหารส่วนตำบล ของแต่ละหมู่บ้าน จำนวน 13 หมู่บ้านๆ ในขณะนั้น หมู่บ้านละ 3 คน รวม 39 คน เป็นแกนนำระดับตำบลในการจัดทำแผนแม่บทชุมชนตำบลวังพิกูล

2. เมื่อมีแกนนำระดับตำบลจัดทำแผนแม่บทชุมชนตำบลวังพิกูลแล้ว ตัวแทนของ SIF ก็ได้จัดเวทีจุดประกายความคิดและสร้างรู้ความเข้าใจเกี่ยวกับแผนแม่บทชุมชนแก่แกนนำระดับตำบล ทั้ง 39 คน ประเด็นที่พูดคุยในเวทีดังกล่าว ได้แก่

2.1 แผนแม่บทชุมชนคืออะไร

2.2 แผนแม่บทชุมชนประกอบด้วยอะไรบ้าง

2.3 กระบวนการ ขั้นตอน วิธีการทำแผนแม่บทชุมชนเป็นอย่างไร

2.4 ใครจะมาร่วมในการจัดทำแผนแม่บทชุมชนบ้าง

2.5 ทำแผนแม่บทชุมชนแล้ว ตำบลวังพิกูลจะได้ประโยชน์อะไร

2.6 ภารกิจ บทบาทหน้าที่ของแกนนำระดับตำบลจัดทำแผนแม่บทชุมชนวังพิกูลเป็นอย่างไร

2.7 รายละเอียดในการสนับสนุนงบประมาณในการจัดทำแผนแม่บทชุมชน ฯลฯ

3. แกนนำระดับตำบลที่ประกอบด้วยผู้ใหญ่บ้านและสมาชิก องค์การบริหารส่วนตำบลวังพิกูล ไปจัดเวทีประชาคมในหมู่บ้านของตนเอง เพื่อสร้างความรู้ ความเข้าใจเกี่ยวกับแผนแม่บทชุมชนแก่ประชาชนในหมู่บ้านของตนเอง และค้นหาอาสาสมัคร ที่อ่านออกเขียนได้ ของแต่ละหมู่บ้าน เป็นแกนนำระดับหมู่บ้าน จำนวนหมู่บ้านละ 6 คน เมื่อรวมกับผู้ใหญ่บ้านและสมาชิก องค์การบริหารส่วนตำบล อีก 3 คน ก็จะมีแกนนำระดับหมู่บ้าน หมู่บ้านละ 9 คน ซึ่งบางหมู่บ้านก็เน้นให้สมาชิกอาสาสมัครสาธารณสุขหมู่บ้าน (อสม.) ร่วมเป็นแกนนำระดับหมู่บ้าน บางหมู่บ้านก็มีทั้งผู้ช่วยผู้ใหญ่บ้าน ตัวแทนเยาวชน ตัวแทนกลุ่มสตรีร่วมเป็นแกนนำระดับหมู่บ้าน

4. เมื่อแต่ละหมู่บ้านได้ค้นหา สร้างทีมงานเป็นแกนนำระดับหมู่บ้านแล้ว ตัวแทนของ SIF ก็ได้มาจัดเวทีระดับตำบล โดยมีผู้เข้าร่วมเวทีเป็นแกนนำระดับหมู่บ้านทุกหมู่บ้าน จำนวน 13 หมู่บ้านๆ ละ 9 คน เป็นเวทีสร้างความรู้ความเข้าใจเกี่ยวกับแผนแม่บทชุมชนทั้งหมด การชี้แจงรายละเอียดของแบบสอบถามเพื่อจัดเก็บข้อมูลในการทำแผนแม่บทชุมชนของ SIF การเตรียมการจัดเก็บข้อมูลและการมอบหมายภารกิจการจัดเก็บข้อมูลแก่แกนนำระดับหมู่บ้าน

5. แกนนำระดับหมู่บ้านของแต่ละหมู่บ้านไปดำเนินการจัดเก็บข้อมูลตามแบบสอบถามของ SIF ที่กำหนด ทั้งนี้ ในแต่ละหมู่บ้านควรมีวิธีการจัดเก็บข้อมูล ทั้งเป็นรายคัม เป็นกลุ่มญาติของตนหรือแบ่งจำนวนครัวเรือนที่จะเก็บข้อมูลออกเป็นจำนวนเท่าๆ กัน แต่การจัดเก็บข้อมูลบางครัวเรือน แกนนำระดับหมู่บ้านก็ยกขบวนไปช่วยกัน เพราะต้องพูดคุยอธิบายให้ครัวเรือนได้เข้าใจวัตถุประสงค์ของการจัดเก็บข้อมูลด้วย สำหรับเครื่องมือที่ใช้ในการจัดเก็บข้อมูล คือแบบสอบถามที่ SIF ให้มา โดยมีค่าจัดเก็บข้อมูล ชุดละ 20 บาท ใช้วิธีสัมภาษณ์หรือสอบถามจากบุคคลผู้รู้ หรือสอบถามตัวแทนของแต่ละครัวเรือน แล้วจึงกรอรายละเอียดลงในแบบสอบถาม เช่น หากเป็นข้อมูลประวัติชุมชนนั้น ก็จะไปสอบถามผู้รู้หรือผู้สูงอายุที่อาศัยอยู่ในของหมู่บ้านนั้นๆ การจัดเก็บข้อมูลรายจ่ายของครัวเรือน หรือรายรับของครัวเรือนก็ให้แต่ละครัวเรือนจดบันทึกรายจ่ายแต่ละประเภทในแต่ละวันเป็นเท่าไร โดยให้บันทึกรายจ่ายเป็นรายเดือน นั่นคือจดบันทึกค่าใช้จ่ายแต่ละประเภทของครอบครัว เป็นระยะเวลา 1 เดือน แล้วนำมาคิดเป็นอัตราส่วนค่าใช้จ่ายต่อปี เป็นเท่าไร หากจะจัดอัตราส่วนของระยะเวลาในการจัดทำแผนชุมชนตำบลวังพิรุณแล้ว ช่วงเวลาที่แกนนำหมู่บ้านไปดำเนินการจัดเก็บข้อมูลจะใช้เวลามาก เพราะแบบสอบถามของ SIF นั้น มีข้อคำถามที่มาก และรายละเอียดก็เยอะด้วย คนถามก็งง คนถูกถามก็สับสน แต่ละครัวเรือนก็ต้องใช้เวลา ต้องไปสอบถาม ไปเก็บข้อมูลหลายๆ ครั้ง กว่าจะได้ข้อมูลครบตามแบบสอบถามที่กำหนด

6. เมื่อจัดเก็บข้อมูลได้ครบทุกครัวเรือนแล้ว แกนนำระดับหมู่บ้านของแต่ละหมู่บ้านก็รวบรวมข้อมูลของแต่ละประเภท สรุปข้อมูลเป็นภาพรวมของแต่ละหมู่บ้าน บางหมู่บ้านก็จัดเวทีประชาคมในหมู่บ้าน บางหมู่บ้านก็ใช้วิธีหากมีการประชุมชาวบ้าน ก็จะนำผลสรุปข้อมูลภาพรวมของหมู่บ้านนี้ ชี้แจงและนำเสนอให้ชาวบ้านได้รู้ เพื่อให้ทราบข้อมูลทุกข้อมูลร่วมกัน โดยเฉพาะข้อมูลรายรับ รายจ่ายของครัวเรือน จะชี้ให้ชาวบ้านเห็นว่าเรามีเงินไหลเข้าครัวเรือน และเงินไหลออกจากครัวเรือน หมู่บ้าน ของเราเท่าไร สมดุลกันหรือไม่ และแต่ละหมู่บ้านก็ปรึกษากันเป็นเบื้องต้นว่าจากข้อมูลที่ได้จากการจัดเก็บนี้ ปัญหา ความต้องการของหมู่บ้านคืออะไร เราจะมาทำเป็นโครงการ/กิจกรรมอะไรที่จะลดรายจ่ายที่ไม่จำเป็นของครัวเรือน เราจะพึ่งตนเอง ช่วยเหลือตนเองได้ในเรื่องอะไรบ้าง โครงการ/กิจกรรมอะไรที่เราจะขอรับการสนับสนุน เป็นต้น

7. แกนนำระดับตำบล และแกนนำระดับหมู่บ้าน จัดเวทีประชาคมระดับตำบล เพื่อรวบรวมผลการจัดเก็บข้อมูล สรุปและวิเคราะห์ข้อมูลร่วมกันเป็นภาพรวมของตำบล

8. เมื่อได้ผลสรุปของข้อมูลที่ได้จากการจัดเก็บแล้ว แกนนำระดับตำบลจัดเวทีจัดทำเป็นแนวทางการพัฒนาของหมู่บ้าน ตำบล เรียกว่า ร่างแผนแม่บทชุมชน โดยมีแกนนำระดับหมู่บ้านของแต่ละหมู่บ้านเข้าร่วมเวทีและร่วมกันจัดทำเป็นแนวทางการพัฒนาเพื่อการพึ่งตนเองของหมู่บ้านของตนเอง แนวทางการพัฒนานี้ ประกอบด้วย

- 8.1 แผนงานการพัฒนา
- 8.2 โครงการ/กิจกรรม
- 8.3 กลุ่มเป้าหมาย
- 8.4 ระยะเวลาดำเนินการ
- 8.5 งบประมาณ (บาท)
- 8.6 ผู้รับผิดชอบ

9. รวบรวมแนวทางการพัฒนาเพื่อการพึ่งตนเองของแต่ละหมู่บ้าน เรียบเรียงเป็นรูปเล่มแผนแม่บทชุมชนตำบลวังพิกูล เรียกว่า “ศูนย์การเรียนรู้แผนแม่บทชุมชน ตำบลวังพิกูล อำเภอวังทอง จังหวัดพิษณุโลก”

10. นำเสนอโครงการหรือกิจกรรม ที่ชุมชนสามารถทำเองได้แต่ขาดงบประมาณ ต่อแหล่งทุน เพื่อมาเป็นทุนเริ่มต้นในการทำอาชีพเสริมและจัดตั้งเป็นกลุ่มกิจกรรม และนำเสนอ โครงการ/กิจกรรม ที่ชุมชนไม่สามารถทำเองได้เสนอต่อองค์การบริหารส่วนตำบลวังพิกูล เพื่อบรรจุไว้ในแผนพัฒนาตำบลวังพิกูล สำหรับรองรับการสนับสนุนงบประมาณต่อไป

ช่วงระยะเวลาที่ได้รับการสนับสนุนจากหน่วยงานภาครัฐ ตามโครงการบูรณาการแผนชุมชนเพื่อความเข้มแข็งของชุมชนและเอาชนะความยากจน โดยมีคณะทำงานภาคีเจ้าภาพเป็นหน่วยประสานงานพื้นที่มี 5 หน่วยงาน ได้แก่ กรมการพัฒนาชุมชน กรมการศึกษานอกโรงเรียน กรมส่งเสริมการเกษตร กรมส่งเสริมบริการสุขภาพ และสำนักงานกองบัญชาการทหารสูงสุด ทั้งนี้ จังหวัดพิษณุโลกอยู่ในพื้นที่ความรับผิดชอบตามโครงการบูรณาการแผนชุมชนฯ ของเจ้าหน้าที่กรมส่งเสริมวิชาการเกษตร นั่นคือเจ้าหน้าที่เกษตรตำบลเป็นภาคีเจ้าภาพหลัก และได้มีการคัดเลือกแกนนำระดับตำบลจัดทำแผนแม่บทชุมชน เรียกว่า คณะกรรมการแผนแม่บทชุมชนตำบลวังพิกูล

จากการศึกษาพบว่า ในช่วงระยะเวลานี้ มีกระบวนการจัดทำแผนแม่บทชุมชน ดังนี้

1. การจัดเวทีครั้งที่ 1 เป็นการประชุมคณะกรรมการบริหารศูนย์การเรียนรู้แผนแม่บทชุมชนตำบลวังพิกูล เพื่อสรรหาแกนนำของหมู่บ้าน หมู่บ้านละ 5 คน จำนวน 15 หมู่บ้าน รวม 75 คน เพื่อระดมสมองและความคิดในการจัดทำแผนแม่บทชุมชนและบูรณาการแผนของตำบลวังพิกูล

2. การจัดเวทีครั้งที่ 2 เป็นการประชุมระดมปัญหาของตำบลวังพิกูล ทั้งด้านอาชีพ การศึกษา สาธารณสุข และปัญหาโครงสร้างพื้นฐานของตำบล โดยแบ่งกลุ่มผู้เข้าร่วมประชุมเป็น 3 กลุ่ม เพื่อร่วมกันคิดค้นปัญหาของชุมชนในแต่ละด้าน แล้วให้ตัวแทนกลุ่มนำเสนอผลของการระดมความคิด ปัญหาและ แนวทางการแก้ปัญหาของแต่ละกลุ่ม

3. การจัดเวทีครั้งที่ 3 เป็นการจัดเวทีสืบเนื่องจากเวทีครั้งที่ 2 โดยเป็นการพิจารณาปัญหาแต่ละปัญหาจากที่ตัวแทนกลุ่มได้นำเสนอปัญหาและแนวทางแก้ไขปัญหา พร้อมกับจัดเรียงลำดับความสำคัญของปัญหา ตามความจำเป็นเร่งด่วน

4. จัดทำร่างแผนแม่บทชุมชนตำบลวังพิกูล ตามโครงการบูรณาการแผนชุมชนเพื่อความเข้มแข็งของชุมชนและเอาชนะความยากจนตำบลวังพิกูล และที่ประชุมได้พิจารณาเห็นชอบให้ดำเนินการจัดทำรูปเล่ม เพื่อนำเสนอหน่วยงานที่เกี่ยวข้องต่อไป

2.3 ปัญหาและอุปสรรคในการจัดทำแผนแม่บทชุมชน

จากการสัมภาษณ์ผู้ให้ข้อมูลหลัก พบว่า ปัญหาและอุปสรรคในการจัดทำแผนแม่บทชุมชนของตำบลวังพิกูล แยกเป็น

2.3.1 ความเข้าใจของแต่ละครัวเรือนผู้ให้ข้อมูล ที่มักจะไม่นิยมบอกข้อมูล เช่น ข้อมูลรายได้ ข้อมูลหนี้สิน บ้างก็ไม่ไว้ใจว่าจะนำข้อมูลไปทำอะไร ข้อมูลที่แกนนำมาจัดเก็บนั้นเกี่ยวข้องกับ การจัดเก็บภาษีหรือไม่ บ้างก็ไม่กล้าที่จะบอก แกนนำหมู่บ้านที่จัดเก็บข้อมูลจะใช้วิธีเข้าไปพบปะกับครัวเรือนทั้งทีม หรือใช้วิธีให้แกนนำหมู่บ้านที่เป็นเครือญาติกับครัวเรือนที่ไม่ยอมบอกข้อมูลเป็นผู้ไปจัดเก็บข้อมูลเอง จะได้ข้อมูลที่ตรงกับความเป็นจริงมากกว่าวิธีการอื่น

2.3.2 ปัญหาอีกประการหนึ่งคือแบบสอบถามครัวเรือนที่ SIF ได้ออกแบบและจัดทำมานั้น เป็นแบบสอบถามที่มีความละเอียดมาก หากจะเปรียบกับข้อมูลความจำเป็นพื้นฐาน (จปฐ.) แล้ว แบบสอบถามของ SIF นี้ละเอียดและสลับซับซ้อนกว่า การจัดเก็บแต่ละครัวเรือนจึงต้องใช้เวลามาก เพราะแกนนำหมู่บ้านที่เป็นผู้นำชุมชน ส่วนใหญ่เป็นผู้สูงอายุ การจัดเก็บข้อมูล โดยการสัมภาษณ์ครัวเรือนจึงล่าช้า คุณสุรรัตน์ โสดา บอกว่า “แบบสอบถามข้อมูลครัวเรือนนี้ มันมีมากข้อและเก็บข้อมูลละเอียด เวลาไปจัดเก็บข้อมูล คนถามก็งง คนตอบก็สับสน” แต่ก็ยังดีที่มีกลุ่มเยาวชนได้มาช่วยแบ่งเบาภาระเรื่องการจัดเก็บข้อมูล ซึ่งคุณสมคิด ศรีสม บอกว่า “เพราะเยาวชนมีความชำนาญเรื่องการอ่าน การเขียนมากกว่าแกนนำบางคน จึงช่วยให้เก็บข้อมูลได้เร็วขึ้น” ซึ่งปัญหาในการจัดเก็บข้อมูลดังกล่าว ทำให้แต่ละหมู่บ้านต้องเวลาในการจัดเก็บข้อมูล ประมาณหมู่บ้านละ 4 - 6 เดือน จึงจะนำข้อมูลเหล่านี้มารวบรวม สรุปและวิเคราะห์ร่วมกันเป็นรายหมู่บ้าน ตำบล แกนนำของแต่ละหมู่บ้าน ตำบลจึงเกิดอาการเหนื่อย และท้อถอย ไม่อยากจะทำแผนชุมชนกันต่อไป แกนนำบ้างก็มีปัญหาด้านการจัดแจงภารกิจของครอบครัว เกิดการทะเลาะเบาะแว้งกับสมาชิกในครอบครัวก็มี

2.3.3 ปัญหา อุปสรรคในการทำแผนแม่บทชุมชนอีกประการหนึ่ง คือ ในช่วงระยะเริ่มต้น ขาดการสนับสนุน เอื้ออำนวยความสะดวกที่จากหน่วยงานภาครัฐ คุณสมบูรณ์ กุงหล้า บอกว่า “ภาครัฐบางหน่วยงานก็ไม่เห็นด้วยกับการทำงานร่วมกับ SIF เขาบอกว่าอย่าไปยุ่งกับ SIF” หรือแบบสอบถามที่ใช้ในการจัดเก็บข้อมูลของ SIF ก็ไม่ได้รับการยอมรับ เพราะหน่วยงานภาครัฐยังใช้และอ้างอิงถึงข้อมูล จปฐ. อย่างเดียว เมื่อเจ้าหน้าที่จากหน่วยงานภาครัฐ

ยังไม่สนใจและไม่ได้เข้าร่วมในการเอื้ออำนวยการเรียนรู้ดังกล่าว วิทยากรในการจัดเวทีรวบรวมข้อมูล สรุปและวิเคราะห์ข้อมูล ทั้งในระดับหมู่บ้านและในระดับตำบล จึงเป็นแกนนำหมู่บ้านและตำบล ดำเนินการกันเอง ซึ่งยังไม่เก่งเรื่องเทคนิคและเครื่องมือ ยังไม่มีความชำนาญใน ทักษะการพูด แต่ก็ดำเนินการในเวทีตามที่ได้วางแผนพูดคุยกัน ความเข้าใจที่มี และความตั้งใจที่จะทำเพื่อหมู่บ้าน ตำบล จนกระทั่งเมื่อปี พ.ศ. 2546 – 2547 ที่มีโครงการบูรณาการแผนชุมชนเพื่อความเข้มแข็งของชุมชนและเอาชนะความยากจน ที่มีสำนักงานคณะกรรมการพัฒนาการเศรษฐกิจและสังคมแห่งชาติเป็นแกนกลาง คงจะเป็นส่วนผลักดันให้แต่ละหน่วยงานมาสนใจและมีส่วนร่วมในการบูรณาการแผนแม่บทชุมชน โดยเฉพาะหน่วยงานที่เป็นภาคีเจ้าภาพหลัก คือเจ้าหน้าที่เกษตรตำบล จะเป็นผู้สนับสนุนหลักในการจัดเวทีการประชุมต่างๆ เมื่อตำบลวังพิรุณเป็นตำบลแรกของอำเภอวังทอง จังหวัดพิษณุโลก ที่มีการจัดทำแผนแม่บทชุมชน เมื่อแต่ละหน่วยงานเข้ามาสนใจในกระบวนการจัดทำแผนแม่บทชุมชนแล้ว ตำบลวังพิรุณของเราก็มีการปรับแผนแม่บทชุมชนให้เหมาะสมกับสถานการณ์และเครือข่ายแผนแม่บทชุมชนพึ่งตนเอง 4 ภาค ก็ให้ตำบลวังพิรุณเป็นจุดนำร่องของการจัดทำแผนแม่บทชุมชนของอำเภอวังทอง ในปี 2546 – 2547 นี้เอง จึงเป็นจุดที่หมู่บ้าน ตำบลอื่นๆ ในเขตอำเภอวังทอง ก็มาดูงาน มาเรียนรู้กระบวนการในการจัดทำแผนแม่บทชุมชนตำบลวังพิรุณเพื่อกลับไปจัดทำแผนแม่บทชุมชนของตำบลของตน ตามที่ได้รับการสนับสนุนให้แต่ละตำบลจัดทำแผนแม่บทชุมชน ตามโครงการบูรณาการแผนชุมชนฯ ดังกล่าว

2.3.4 ขาดความต่อเนื่องในการนำแผนงานพัฒนาในแผนแม่บทชุมชนไปสู่การปฏิบัติ เนื่องจากผู้นำชุมชนและประชาชนในบางหมู่บ้าน ไม่เกิดการเรียนรู้จากกระบวนการจัดทำแผนแม่บทชุมชน ประชาชนในบางหมู่บ้านให้ความร่วมมือเพราะคิดว่า SIF หรือแกนนำจะนำเอางบประมาณมาให้ ในบางหมู่บ้านโครงการ กิจกรรมที่ได้จากการจัดทำแผนแม่บทชุมชนเป็นโครงการด้านโครงสร้างพื้นฐานเสียเป็นส่วนใหญ่ ซึ่งโครงการเหล่านี้ส่วนมากจะบรรจุเป็นแผนพัฒนาตำบลของ องค์การบริหารส่วนตำบลวังพิรุณ เพื่อรอรับการสนับสนุนงบประมาณหรือรอให้ภายนอกมาทำให้ แกนนำบางหมู่บ้านก็ไม่เอาจริงการการจัดทำแผนแม่บทชุมชนคิดว่าการพัฒนาเป็นเรื่องของคนนั้นคนนี้ หน่วยงานนั้นหน่วยงานนี้ ไม่มีการเปลี่ยนแนวความคิด ยังยึดติดกับความคิดเดิมๆ ว่า มีแผน ก็ต้องมีบ ดึงที่คุณสังคม หว่างสิงห์บอกว่า “แกนนำและชาวบ้านบางคนพูดว่า ทำๆ เถอะ แค่แผนนะ เตียวเขาก็เอาเงินมาให้เหมือนเดิมนั้นแหละ” ทำให้ทีมผู้ประสานการจัดทำแผนแม่บทชุมชนเกิดอาการเหนื่อยใจและท้อถอยบ้างในบางครั้ง แต่บางหมู่บ้านก็เอาจริงเอาจังกับกระบวนการจัดทำแผนแม่บทชุมชน แม้จะเป็นช่วงกำลังเรียนถูกเรียนผิดอยู่ก็ตาม เป็นที่น่าสังเกตของแกนนำระดับตำบลว่าหมู่บ้านเหล่านี้ ได้นำแผนมาสู่การปฏิบัติ คือมีกิจกรรมเพื่อการพึ่งตนเองเกิดขึ้นในหมู่บ้าน และสาเหตุอีกประการหนึ่งที่ทำให้การจัดทำแผนแม่บทชุมชนและการนำแผนไปสู่การปฏิบัติไม่ต่อเนื่อง คือการเปลี่ยนแปลงของผู้นำที่เป็นทางการของแต่ละหมู่บ้านที่เป็นผู้ใหญ่บ้านและสมาชิก

องค์การบริหารส่วนตำบล ซึ่งบุคคลเหล่านี้ถูกกำหนดให้เป็นทั้งแกนนำระดับตำบลและระดับหมู่บ้านในการจัดทำแผนแม่บทชุมชน เมื่อผู้นำเหล่านี้หมดวาระการดำรงตำแหน่งลง ทำให้การปฏิบัติหน้าที่เป็นแกนนำในการจัดทำแผนแม่บทชุมชนไม่เข้มแข็ง และบางคนก็ไม่ทำหน้าที่แกนนำจัดทำแผนแม่บทชุมชนดั้งเดิมอีก เพราะต่างก็มีภารกิจหน้าที่รับผิดชอบต่อครอบครัว ดังเช่น คุณสมคิด ศรีสม บอกว่า “ตอนที่เราเป็นสมาชิก องค์การบริหารส่วนตำบล เรามีค่าตอบแทนที่มาจากภาษีของชาวบ้าน เราก็จะทำงานในหน้าที่ของเราอย่างเต็มที่และทุ่มเท ซึ่งในช่วงนั้นเราจะไม่นับภารกิจการทำงานของครอบครัวเรา แต่เดี๋ยวนี้ เราเป็นราษฎรธรรมดาแล้ว จะทุ่มเทไปทำงานที่เกี่ยวข้องกับ องค์การบริหารส่วนตำบล หรืองานทางราชการ ภารกิจการทำงานของครอบครัวเราก็จะเสียหาย เพราะเราต้องทำมาหากินเลี้ยงครอบครัวเรา ก็เราไม่มีเงินค่าตอบแทนกินเหมือนเดิมแล้ว...”

2.4 ผลที่ชุมชนได้รับจากการจัดทำแผนชุมชน

จากการสัมภาษณ์และพูดคุยกับแกนนำหมู่บ้านและแกนนำตำบลที่ได้จัดทำแผนแม่บทชุมชน พบว่า การที่ตำบลวังพิกูลได้ผ่านกระบวนการจัดทำแผนแม่บทชุมชนมาก่อนให้ผลที่ชุมชนได้รับจากการจัดทำแผนแม่บทชุมชน ดังนี้

2.4.1 การได้รู้จัก คู่กันเคยกัน และเกิดความสัมพันธ์ที่ดีระหว่างแกนนำในแต่ละหมู่บ้าน ก่อเกิดเครือข่ายในการทำงานพัฒนาเพื่อตำบลวังพิกูลมากยิ่งขึ้น คุณทองหยด รัตนทิพย์ บอกว่า “จากที่ไม่รู้จักกัน ก็ได้รู้จักกันทั้งตำบล ได้กินข้าวด้วยกัน คุยกันบ่อย ๆ เกิดเป็นเครือข่าย เป็นทีมงานที่เข้มแข็งขึ้น”

2.4.2 ผู้นำชุมชนได้พัฒนาศักยภาพความเป็นผู้นำ ทักษะการพูด ทักษะการทำงานและพัฒนาวิธีคิด ซึ่งสิ่งเหล่านี้เกิดจากการที่ได้ร่วมเวทีแลกเปลี่ยน ได้ดำเนินการเป็นวิทยากรกระบวนการในเวทีการเรียนรู้ต่างๆ รวมทั้งการได้มีโอกาสไปเข้ารับการฝึกอบรมและศึกษาดูงานของหน่วยงานอื่นๆ

2.4.3 มีเวทีที่ได้แลกเปลี่ยนเรียนรู้กันยิ่งขึ้น จากการจัดเก็บข้อมูลครัวเรือนทำให้ผู้นำชุมชนและบางครัวเรือนเกิดการเรียนรู้ ได้ค้นพบตนเอง ได้รู้จักตนเอง และคิดหาวิธีแก้ไขปัญหาด้วยตนเอง รู้สึกตื่นตัวที่จะจัดการกับชุมชนของตนเอง เกิดการเรียนรู้ที่จะพึ่งตนเองมากกว่ารอให้คนภายนอกมาช่วยหรือรองบประมาณเพียงอย่างเดียว โดยเฉพาะสิ่งที่ทุกครัวเรือนของวังพิกูลสามารถดำเนินการได้เอง คือการลดรายจ่ายที่ไม่จำเป็น พบว่าหลังจากจัดทำแผนแม่บทชุมชนแล้ว มีครัวเรือนที่ปลูกพืชผักสวนครัวไว้กินภายในครัวเรือนมากขึ้นทำให้สภาพภูมิทัศน์ของตำบลดูดี น่าอยู่ขึ้น มีครัวเรือนที่เลี้ยงหมู เลี้ยงไก่ เลี้ยงปลา ไว้กินในครอบครัวมากขึ้น เหลือกินแบ่งเพื่อนบ้าน หรือนำไปขาย ทำให้มีรายได้เพิ่มขึ้นหลายครัวเรือน

2.4.4 การเป็นแหล่งศึกษาเรียนรู้และดูงานเรื่องแผนแม่บทชุมชนแก่ตำบลอื่นๆ ในเขตพื้นที่อำเภอวังทอง ก่อให้เกิดการสร้างความสัมพันธ์และเชื่อมโยงการเรียนรู้ในเรื่องการจัดทำแผนแม่บทชุมชนและการทำงานพัฒนาท้องถิ่นในเรื่องอื่นๆ ด้วย

2.4.5 องค์การบริหารส่วนตำบลวังพิรุณมีแผนงาน/โครงการที่ชัดเจนขึ้น เนื่องจากสมาชิก องค์การบริหารส่วนตำบลวังพิรุณ ทั้งหมดเข้าร่วมเป็นแกนนำในการจัดทำ แผนแม่บทชุมชน จึงได้เสนอและผลักดันโครงการ/กิจกรรมที่ชุมชนไม่สามารถดำเนินการเองได้ บรรลุเป็นแผนพัฒนาตำบลของ องค์การบริหารส่วนตำบลวังพิรุณ ทั้งแผนพัฒนาตำบล 5 ปี และ แผนพัฒนาประจำปี ตั้งแต่ปี 2545 - 2547 รวมเป็นระยะเวลา 3 ปีที่แผนแม่บทชุมชนตำบล วังพิรุณได้เชื่อมโยงเป็นแผนพัฒนาตำบลของ องค์การบริหารส่วนตำบลวังพิรุณ ซึ่งเป็นจุดนำ ร่องแก่ องค์การบริหารส่วนตำบล อื่นๆ ในเขตพื้นที่อำเภอวังทอง ซึ่งการเชื่อมโยงแผนแม่บท ชุมชนกับแผนพัฒนาตำบลดังกล่าว ทำให้แก้ไขปัญหาที่เกิดขึ้นในตำบลได้ตรงกับปัญหาและ ความต้องการของชาววังพิรุณ เพราะแผนงาน โครงการ กิจกรรมเหล่านั้น ผ่านการถกแถลง มาแล้วจากเวทีในระดับหมู่บ้าน ตำบล ไม่เหมือนกับที่ผ่านมา ดังที่คุณสมคิด ศรีสม บอกว่า “ที่ผ่านมาก็นั่งเขียนกันเอง หรือไม่ก็ถามแค่ว่าแต่ละหมู่บ้านมีปัญหาหรือความต้องการอะไร แต่พอได้ใช้โครงการจากแผนแม่บทชุมชน มันเหมือนได้ใช้ข้อมูลด้านอื่นๆ มาประกอบด้วย”

2.4.6 ได้เข้าใจและเห็นความสำคัญของการจัดทำแผนแม่บทชุมชน รวมทั้ง แผนพัฒนาตำบล เพื่อแก้ไขปัญหาและความต้องการการพัฒนาของชาวตำบลวังพิรุณได้อย่าง ถูกต้อง ตรงกับปัญหาและความต้องการของชาววังพิรุณมากขึ้น ที่ไม่มีเพียงความต้องการ ด้านการพัฒนาโครงสร้างพื้นฐานอย่างเดียว แต่ปัญหาที่แท้จริงและความต้องการของชาวบ้านมี หลากหลายและซับซ้อน ทั้งปัญหาการด้านการประกอบอาชีพ รายได้ไม่พอกับรายจ่าย ภาวะ หนี้สินทั้งนอกระบบและในระบบ

2.4.7 เกิดการรวมตัวกันเพื่อดำเนินกลุ่มกิจกรรม เกิดอาชีพและรายได้เสริม มีกิจกรรมเพื่อการพึ่งตนเองเกิดขึ้นในหมู่บ้าน ตำบล เป็นกิจกรรมลดรายจ่ายและกิจกรรมเพื่อ เพิ่มรายได้แก่ชุมชน เช่น การปลูกพืชผักสวนครัว เลี้ยงปลาไว้บริโภคในครัวเรือน การเลี้ยงหมู ไข่ขาย เกิดการรวมกลุ่มทำน้ายาผลิตภัณฑ์ใช้ในครัวเรือน กลุ่มอาชีพทำดอกไม้จันทน์ และ กลุ่มอาชีพทำพริกแกง ซึ่งกลุ่มกิจกรรมเหล่านี้ เป็นการต่อยอดจากการทำแผนแม่บทชุมชน โดยการเสนอขอรับการสนับสนุนงบประมาณเริ่มต้นในการดำเนินของกลุ่มกิจกรรม ทั้งจาก SIF สสส. และ องค์การบริหารส่วนตำบลวังพิรุณ และกลุ่มกิจกรรมเหล่านี้ยังมีการดำเนินการต่อเนื่อง เรื่อยมาอยู่จนถึงปัจจุบัน ซึ่งคุณสังคม หว่างสิงห์ บอกว่า “หากจะบอกว่า ตำบลวังพิรุณได้ อะไรบ้างจากการทำแผนแม่บทชุมชน ก็คิดว่าได้มากกว่าเดิมทีเดียว ซึ่งแต่เดิมตำบลวังพิรุณ ไม่มีกลุ่มกิจกรรมอะไร แต่พอทำแผนเสร็จก็มีการมีกลุ่มกิจกรรมและสิ่งต่างๆ เกิดขึ้น เป็นการ ต่อยอดจากการทำแผนที่เป็นรูปธรรม” การสนับสนุนจากแหล่งทุนดังกล่าว สามารถ แยกได้ดังนี้

การสนับสนุนงบประมาณจากสำนักงานกองทุนสนับสนุนการสร้างเสริมสุขภาพ (สสส.)

1. การส่งเสริมอาชีพทำดอกไม้จันทร์ หมู่ที่ 9 ตามโครงการชุมชนเป็นสุข งบประมาณ 100,000 บาท

2. การส่งเสริมอาชีพทำน้ำพริกและน้ำยาอเนกประสงค์ หมู่ที่ 2 ตามโครงการชุมชนเป็นสุข งบประมาณ 100,000 บาท

การสนับสนุนงบประมาณจากสำนักงานกองทุนเพื่อสังคม (SIF)

1. โครงการปลูกผักปลอดสารพิษ หมู่ที่ 2 งบประมาณ 36,000 บาท

2. โครงการสร้างศาลาอเนกประสงค์ หมู่ที่ 11 งบประมาณ 280,000 บาท

3. โครงการสร้างโรงสีชุมชน หมู่ที่ 10 งบประมาณ 300,000 บาท

4. โครงการสนับสนุนเครื่องบดหอยเชอร์รี่ หมู่ที่ 3 และ หมู่ที่ 11

5. โครงการสร้างลานตากข้าว หมู่ที่ 6 (อนุมัติงบประมาณมาให้แล้ว แต่ส่งคืน เพราะผู้เกี่ยวข้องไม่เข้าใจ)

การสนับสนุนงบประมาณจากองค์การบริหารส่วนตำบล (องค์การบริหารส่วนตำบลวังพิกุล)

1. การส่งเสริมอาชีพกลุ่มเย็บผ้า หมู่ที่ 9 งบประมาณ 200,000 บาท

2. การส่งเสริมอาชีพกลุ่มจักสาน หมู่ที่ 7 งบประมาณ 30,000 บาท

นอกจากนี้ ยังมีกิจกรรมอื่น ๆ ที่เกิดขึ้นจากการทำแผนแม่บทชุมชนด้วย โดยมีการจัดตั้งกลุ่มชุมชนเป็นสุข ในหมู่ที่ 2 กิจกรรมของกลุ่มคือการออมเงินเป็นสัจจะรายเดือน และให้สมาชิกกู้ยืมไปใช้ในอัตราดอกเบี้ยที่ถูก โดยจะมีการส่งเงินสัจจะและส่งคืนเงินกู้ยืม ทุกวันที่ 6 ของทุกเดือน และสมาชิกทั้ง 70 คน ก็มาร่วมประชุมประจำเดือนกันอย่างพร้อมเพรียงกัน ปัจจุบันมีเงินสัจจะสมของกลุ่มจำนวนกว่า 300,000 บาทแล้ว

ตอนที่ 3 การศึกษาเปรียบเทียบกระบวนการจัดทำแผนแม่บทชุมชนตามแนวคิดของสำนักงานคณะกรรมการพัฒนาการเศรษฐกิจและสังคมแห่งชาติ (สศช.) กับกระบวนการจัดทำแผนแม่บทชุมชนของตำบลวังพิกุล อำเภอวังทอง จังหวัดพิษณุโลก

จากการศึกษาค้นคว้าจากเอกสารตำราและการเก็บข้อมูลภาคสนาม พบว่าสำนักงานคณะกรรมการพัฒนาการเศรษฐกิจและสังคมแห่งชาติ (สศช.) ได้ใช้กระบวนการจัดทำแผนแม่บทชุมชนของชุมชนต้นแบบที่มีการจัดทำแผนแม่บทชุมชน โดยคนในชุมชนทุกเพศทุกวัยมีส่วนร่วมในการจัดทำแผนแม่บทชุมชน ทำให้ชุมชนเกิดการเรียนรู้จากกระบวนการจัดทำแผนแม่บทชุมชน รู้จักตนเอง ค้นพบทุนทางสังคม ทุนทางทรัพยากรธรรมชาติ หรือ

ศักยภาพของตนเอง นำไปสู่การแก้ปัญหาและหาแนวทางพัฒนาชุมชนของตน โดยใช้ทุน ทั้งหลายที่มีในชุมชนของตนเหล่านั้น มีการพึ่งพาตนเอง นำไปสู่ชุมชนเข้มแข็ง นั่นคือ ชุมชนไม่เรียง อำเภอฉวาง จังหวัดนครศรีธรรมราช ซึ่งแผนแม่บทชุมชนไม่เรียงถือเป็นชุมชน ต้นแบบที่หน่วยงานภาครัฐ องค์กรพัฒนาเอกชนและชุมชนอื่น ๆ ทั่วประเทศ ได้ใช้เป็นต้นแบบ ในการจัดทำแผนแม่บทชุมชน เพื่อการพึ่งตนเองและความเข้มแข็งของชุมชน แม้กระบวนการ จัดทำแผนแม่บทชุมชนจะมีรูปแบบ ขั้นตอนที่แตกต่างกัน ระยะเวลาที่ใช้ในแต่ละขั้นตอนก็ แตกต่างกันไปตามความพร้อมและศักยภาพของชุมชนนั้นก็ตาม จากผลการศึกษาทำให้ สามารถเปรียบเทียบกระบวนการจัดทำแผนแม่บทชุมชนตามแนวคิดของสำนักงาน คณะกรรมการพัฒนาการเศรษฐกิจและสังคมแห่งชาติ (สศช.) กับกระบวนการจัดทำแผนแม่บท ชุมชนของตำบลวังพิกูล อำเภอวังทอง จังหวัดพิษณุโลก ในแต่ละขั้นตอน ได้ดังนี้

ตาราง 1 การเปรียบเทียบกระบวนการจัดทำแผนแม่บทชุมชนตามแนวคิดของสำนักงาน คณะกรรมการพัฒนาการเศรษฐกิจและสังคมแห่งชาติ(สศช.) กับกระบวนการจัดทำ แผนแม่บทชุมชนของตำบลวังพิกูล อำเภอวังทอง จังหวัดพิษณุโลก

กระบวนการจัดทำแผนแม่บทชุมชน ตามแนวคิดของ สศช.	กระบวนการจัดทำแผนแม่บทชุมชน ของตำบลวังพิกูล
<p>1. ขั้นเตรียมการ</p> <p>1) เตรียมและพัฒนาทีม อาจเรียนรู้จาก เอกสาร คู่มือ หรือไปศึกษาดูงานจากพื้นที่จริง ร่วม ทำการประสานความร่วมมือจากคนในชุมชน</p> <p>2) เตรียมทีมวิทยากร วิทยากรนับเป็น หัวใจสำคัญของการขับเคลื่อนแผนแม่บทชุมชน โดย ต้องเป็นผู้ที่มีประสบการณ์ อาจเป็นปราชญ์ชาวบ้าน หรือผู้รู้ในท้องถิ่น ๔ ล ๔</p> <p>3) เตรียมสื่อและเครื่องมือวิทยากร สื่อ สำหรับวิทยากรเป็นเครื่องมือที่สำคัญที่จะช่วยให้ กระบวนการในการจัดทำแผนแม่บทชุมชนเป็นไป อย่างธรรมชาติและเข้ากับสถานการณ์ชุมชน</p> <p>4) เตรียมการประสาน การทำแผนแม่บท ชุมชนให้เกิดพลัง ต้องการการเชื่อมประสานทั้งกับ ชุมชนข้างเคียง รวมทั้งองค์การบริหารส่วนตำบล แล้วขยายสู่ระดับอำเภอและจังหวัด เพื่อให้เกิดเป็น เครือข่าย</p>	<p>1. ขั้นเตรียมการ</p> <p>1) ประชุมเผยแพร่แนวคิดแก่สมาชิก องค์กร การ บริหารส่วนตำบลวังพิกูล ในการเข้าร่วมโครงการ จัดทำแผนแม่บทชุมชนของ SIF</p> <p>2) ประชุมผู้นำชุมชนที่เป็นทางการของตำบล วังพิกูล ทั้งกำนัน ผู้ใหญ่บ้าน และสมาชิก องค์กร การ บริหารส่วนตำบล พิจารณาเห็นชอบในการเข้าร่วม โครงการจัดทำแผนแม่บทชุมชนของ SIF</p>

ตาราง 1 (ต่อ)

กระบวนการจัดทำแผนแม่บทชุมชน ตามแนวคิดของ สศช.	กระบวนการจัดทำแผนแม่บทชุมชน ของตำบลวังพิรุณ
<p>2. หาแกนนำ สร้างทีมงานที่จะช่วยกันทำแผนแม่บทชุมชน สร้างความชัดเจนและทำความเข้าใจร่วมกัน</p> <p>3. ทำความเข้าใจในพื้นที่ ประสานความร่วมมือทั้งกับคนในชุมชนและหน่วยงานที่เกี่ยวข้อง อาจทำพร้อมกับการจัดประกายความคิดในพื้นที่</p> <p>4. จุดประกายความคิด เป็นขั้นตอนกระตุ้นให้คนในชุมชนหันมาสนใจชุมชนของตนเอง โดยอาจทำเป็นเวทีกระตุ้นให้ชุมชนตื่นตัวและตระหนักถึงปัญหาวิกฤติที่เกิดขึ้นและเห็นความหวังที่จะอยู่รอดร่วมกัน</p> <p>5. ศึกษาประวัติศาสตร์ชุมชน การศึกษาที่มาของชุมชน ทำให้สมาชิกของชุมชนเห็นถึงที่มาที่รู้ตัวคนที่แท้จริงของตนเอง ของชุมชน และเกิดความรักในท้องถิ่น โดยเชื่อมคน 3 รุ่นเข้าหากัน คือ เด็ก ผู้ใหญ่ คนชรา ซึ่งจะเป็นพลังสำคัญในการนำพาให้ชุมชนรอดพ้นวิกฤติ</p>	<p>2. การหาแกนนำในการจัดทำแผนแม่บทชุมชน</p> <p>1) มอบหมายให้ผู้ใหญ่บ้านและสมาชิก องค์การบริหารส่วนตำบล รวมหมู่บ้านละ 3 คน เป็นแกนนำระดับตำบล มีการจัดเวทีจุดประกายความคิดและสร้างความรู้ ความเข้าใจเกี่ยวกับแผนแม่บทชุมชนโดยตัวแทนของ SIF เป็นผู้จัดการเวทีและเป็นวิทยากรให้ความรู้</p> <p>2) แกนนำตำบลที่เป็นผู้ใหญ่บ้านและสมาชิก องค์การบริหารส่วนตำบล หมู่บ้านละ 3 คน ไปจัดประชุมเผยแพร่แนวคิดเรื่องแผนแม่บทชุมชนแก่ประชาชนในหมู่บ้านของตน เพื่อค้นหาแกนนำจัดทำแผนแม่บทชุมชนระดับหมู่บ้าน เพิ่มอีกหมู่บ้านละ 6 คน รวมกับผู้นำที่เป็นแกนนำระดับตำบลอีก 3 คน รวมมีแกนนำระดับหมู่บ้านๆ ละ 9 คน</p> <p>3) มีการจัดเวทีสร้างความรู้ ความเข้าใจเกี่ยวกับแผนแม่บทชุมชนแก่แกนนำระดับหมู่บ้านๆ ละ 9 คน โดยตัวแทนของ SIF เป็นผู้จัดการเวทีและเป็นวิทยากรให้ความรู้</p> <p>3. นำเรื่องการจัดเก็บข้อมูลเพื่อจัดทำแผนแม่บทชุมชน ไปพูดคุยในที่ประชุมประจำเดือนของหมู่บ้าน เป็นการเน้นย้ำความสำคัญของข้อมูลและขอความร่วมมือกับประชาชนในการให้ข้อมูลแก่ผู้จัดการเก็บข้อมูลด้วย</p> <p>4. ได้มีเวทีจุดประกายความคิด และสร้างความรู้ความเข้าใจเรื่องแผนแม่บทชุมชนแก่แกนนำระดับตำบล และแกนนำระดับหมู่บ้าน</p> <p>5. แกนนำระดับหมู่บ้านของทุกหมู่บ้านได้ใช้วิธีจัดเก็บข้อมูลประวัติชุมชนหรือ ความเป็นมาของชุมชน โดยการสัมภาษณ์หรือสอบถามผู้รู้ หรือผู้สูงอายุของหมู่บ้านนั้นๆ โดยใช้แบบสอบถามคร่าวๆที่ SIF จัดทำเป็นต้นแบบให้เป็นเครื่องมือในการสอบถาม</p>

ตาราง 1 (ต่อ)

กระบวนการจัดทำแผนแม่บทชุมชน ตามแนวคิดของ สศช.	กระบวนการจัดทำแผนแม่บทชุมชน ของตำบลวังพิกกุล
6. สำรวจ รวบรวมข้อมูล กำหนดประเด็นที่อยาก รู้เพื่อเก็บข้อมูล ทั้งนี้ การสำรวจข้อมูล บางชุมชนใช้ แบบสอบถาม บางชุมชนใช้เวทีหรือการพูดคุย แตกต่างกันตามสภาพพื้นที่ และต้องมีการจดบันทึก ไว้เพื่อจะได้นำข้อมูลไปวิเคราะห์และสังเคราะห์ต่อไป	6. จัดเก็บข้อมูลตามแบบสอบถามที่ SIF ออกแบบ และจัดทำไว้ วิธีการจัดเก็บข้อมูลใช้วิธีการสอบถาม ครัวเรือนตามหัวข้อหรือประเด็นที่กำหนด และจด บันทึกคำตอบหรือข้อมูลที่ไ้จากการสอบถาม
7. วิเคราะห์ สังเคราะห์ข้อมูล ขั้นตอนนี้ต้องหาวิธีให้ สมาชิกในชุมชนได้รับรู้ร่วมกัน และมีส่วนร่วมในการ วิเคราะห์ สังเคราะห์ อาจใช้เวทีเป็นเครื่องมือ	7. การรวบรวมข้อมูลที่ไ้จากการจัดเก็บ สรุปและ วิเคราะห์ข้อมูลเป็นการดำเนินการโดยแกนนำระดับ หมู่บ้าน ตำบล นั่นคือมีการรวบรวมข้อมูล สรุปและ วิเคราะห์ข้อมูลของแต่ละหมู่บ้าน และแกนนำของแต่ละ หมู่บ้านก็นำมาพูดคุยเรื่องผลการสรุปข้อมูลในที่ ประชุมของแต่ละหมู่บ้าน เมื่อเสร็จสิ้นในระดับ หมู่บ้านแล้ว จึงมารวบรวม สรุปและวิเคราะห์ข้อมูล เป็นภาพรวมของตำบล
8. ยกร่างแผนแม่บทชุมชน โดยแบ่งแผนแม่บท ชุมชนเป็น 3 ระดับ เพื่อง่ายต่อการนำไปใช้ คือ ระดับที่ตนเองหรือชุมชนทำได้เอง ระดับที่ต้อง ช่วยกันทำหรือระดับที่ให้คนนอกชุมชนสนับสนุน และระดับที่ต้องใช้งบประมาณสนับสนุน	8. ยกร่างแผนแม่บทชุมชน โดยให้แต่ละหมู่บ้าน จัดทำเป็นแผนงานชื่อว่า แผนงานพัฒนาเพื่อการ พึ่งตนเอง ของแต่ละหมู่บ้าน 13 หมู่บ้าน ทั้งนี้ แกน นำระดับหมู่บ้านทั้ง 9 คน ได้ร่วมกันยกร่างแผน แม่บทชุมชนของหมู่บ้านตนเอง และจัดลำดับ ความสำคัญของแผนงาน โครงการ กิจกรรมเอง
9. ประชาพิจารณ์แผนแม่บทชุมชน เปิดโอกาสให้ สมาชิกในชุมชนได้ร่วมกันพิจารณาถึงความเป็นไป ได้ และความเหมาะสมของการนำไปปฏิบัติ จัดลำดับความสำคัญของแผน ฯลฯ	9. แกนนำระดับหมู่บ้านได้นำแผนงานพัฒนาเพื่อการ พึ่งตนเอง ของแต่ละหมู่บ้าน ไปนำเสนอ ชี้แจงแก่ ประชาชนในหมู่บ้านของตนเอง แล้วจึงรวบรวม เรียบเรียงเป็นเอกสารรูปเล่มแผนแม่บทชุมชนตำบล วังพิกกุล
10. ผลักดันแผนสู่การปฏิบัติ เป็นขั้นตอนที่จะทำให้ เกิดแนวคิดที่เป็นรูปธรรม ขั้นตอนนี้จะก่อให้เกิดผล ในการปฏิบัติโดยกิจกรรมที่กำหนดขึ้นมาตามแผน ควรเป็นกิจกรรมที่ทำได้ด้วยทุนที่ชุมชนมีอยู่ก่อนเป็น เบื้องต้น	10. มีการนำเสนอแผนงาน โครงการ กิจกรรม ระดับ ที่ให้คนนอกชุมชนสนับสนุน และระดับที่ต้องใช้ งบประมาณสนับสนุนนำเสนอ องค์การบริหารส่วน ตำบลวังพิกกุล เพื่อผลักดันเข้าบรรจุเป็นแผนพัฒนา ตำบลของ องค์การบริหารส่วนตำบลวังพิกกุล

ตาราง 1 (ต่อ)

กระบวนการจัดทำแผนแม่บทชุมชน ตามแนวคิดของ สศช.	กระบวนการจัดทำแผนแม่บทชุมชน ของตำบลวังพิกกุล
11. ติดตามประเมินผล เป็นขั้นตอนที่จะต้องติดตามว่าแผนแม่บทชุมชนที่ทำมานั้น ได้ผลอย่างไร เพื่อสรุปเป็นบทเรียน นำกลับมาใช้ปรับปรุง หรือถอดเป็นองค์ความรู้ให้กับชุมชนอื่นได้เรียนรู้ต่อไป	11. แกนนำระดับตำบลในการจัดทำแผนแม่บทชุมชนตำบลวังพิกกุล มีการประชุมติดตามความก้าวหน้าของการดำเนินกิจกรรม โครงการที่เกิดจากการจัดทำแผนแม่บทชุมชน และเน้นย้ำให้แกนนำแต่ละหมู่บ้าน ได้ไปประชุมพูดคุย และกระตุ้นให้ประชาชนในหมู่บ้านได้ทำกิจกรรมลดรายจ่ายของครัวเรือนก่อน หรือดำเนินกิจกรรมเพื่อการพึ่งตนเอง อยู่เสมอ

การวิเคราะห์จุดเด่นและจุดด้อยของกระบวนการจัดทำแผนแม่บทชุมชนตำบลวังพิกกุล

จากการวิเคราะห์เปรียบเทียบกระบวนการจัดทำแผนแม่บทชุมชนตามแนวคิดของสำนักงานคณะกรรมการพัฒนาการเศรษฐกิจและสังคมแห่งชาติ (สศช.) กับกระบวนการจัดทำแผนแม่บทชุมชนของตำบลวังพิกกุล อำเภอวังทอง จังหวัดพิษณุโลกแล้ว จะเห็นว่าผลจากการศึกษาโดยการวิเคราะห์เปรียบเทียบกระบวนการจัดทำแผนแม่บทชุมชนดังกล่าวแล้ว ผู้ศึกษาได้สรุปจุดเด่นและจุดด้อยของกระบวนการจัดทำแผนแม่บทชุมชนตำบลวังพิกกุล ได้ดังตารางต่อไปนี้

ตาราง 2 การวิเคราะห์จุดเด่นและจุดด้อยของกระบวนการจัดทำแผนแม่บทชุมชนตำบลวังพิกูล

จุดเด่นของกระบวนการจัดทำแผนแม่บทชุมชนตำบลวังพิกูล	จุดด้อยของกระบวนการจัดทำแผนแม่บทชุมชนตำบลวังพิกูล
<p>1. การเตรียมการประสาน เพื่อให้การทำแผนแม่บทชุมชนเกิดพลัง ต้องการการเชื่อมประสานทั้งกับองค์การบริหารส่วนตำบล แล้วขยายสู่ระดับอำเภอและจังหวัด เพื่อให้เกิดเป็นเครือข่าย ซึ่งสมาชิกองค์การบริหารส่วนตำบลวังพิกูลของทุกหมู่บ้าน ร่วมเป็นแกนนำในการจัดทำแผนแม่บทชุมชน จึงได้รับการเชื่อมประสานและผลักดันเข้าสู่แผนพัฒนาตำบลของ องค์การบริหารส่วนตำบลวังพิกูล</p>	<p>1. การเตรียมทีมงานไม่ว่าจะเป็นแกนนำระดับตำบลหรือระดับหมู่บ้าน ของตำบลวังพิกูล ที่เน้นผู้นำที่เป็นทางการ คือผู้ใหญ่บ้านและสมาชิก องค์การบริหารส่วนตำบล และการกำหนดจำนวนแกนนำหมู่บ้านว่าหมู่บ้านละ 9 คนเท่านั้น เป็นการปิดโอกาสของผู้นำที่ไม่เป็นทางการ รวมทั้งคนทุกเพศ วัยในตำบลที่จะเข้ามามีส่วนร่วมในการจัดทำแผนแม่บทชุมชน ขาดความคิด และขาดการมีส่วนร่วมของคนทุกส่วนอย่างแท้จริง</p>
<p>2. การหาแกนนำ สร้างทีมงานที่จะช่วยกันทำแผนแม่บทชุมชน เป็นความร่วมมือ พร้อม ใจของผู้นำชุมชนที่จะเรียนรู้แผนแม่บทชุมชนร่วมกัน ซึ่งต่างก็มุ่งหวังในการแก้ปัญหาของชาวตำบลวังพิกูล และพัฒนาวังพิกูลให้ดียิ่งขึ้น</p>	<p>2. การพัฒนาทีมแกนนำจัดทำแผนแม่บทชุมชนของตำบลวังพิกูล มีการเรียนรู้การจัดทำแผนแม่บทชุมชนจากการเข้าร่วมเวทีจุดประกายความคิดจาก SIF แต่การเรียนรู้จากเอกสาร คู่มือ เป็นการเติมเต็มภายหลัง ไม่มีการศึกษาดูงานจากชุมชนต้นแบบอื่นก่อนที่จะทำแผนแม่บทชุมชน</p>
<p>3. การเตรียมทีมวิทยากรในการจัดเวที ซึ่ง เป็นหัวใจสำคัญของการขับเคลื่อนแผนแม่บทชุมชน แม้วังพิกูลจะขาดผู้ที่มีประสบการณ์ในการเป็นวิทยากรกระบวนการในการจัดเวทีการเรียนรู้ เพื่อจัดทำแผนแม่บทชุมชน แต่แกนนำก็ได้ยื้อท้อ ยังพร้อมที่จะให้โอกาสตนเองในการเรียนรู้เรื่องการเป็นวิทยากรกระบวนการการจัดทำแผนแม่บทชุมชน</p>	<p>3. ขาดการเตรียมสื่อและเครื่องมือสำหรับวิทยากรกระบวนการที่จะช่วยให้กระบวนการในการจัดทำแผนแม่บทชุมชนเป็นไปอย่างมีชีวิตและเข้ากับสถานการณ์ชุมชน</p>
<p>4. การร่วมมือ ร่วมแรง ร่วมใจของแกนนำในการประชุมชี้แจง ทำความเข้าใจ การจัดเก็บข้อมูล และการกระตุ้นเตือนแกนนำ และครัวเรือน</p>	<p>4. มีการมอบหมายให้แกนนำตำบลที่เป็นผู้ใหญ่บ้านและสมาชิก องค์การบริหารส่วนตำบล ของแต่ละหมู่บ้านไปจัดประชุมทำความเข้าใจกับประชาชนในหมู่บ้านของตนเอง และค้นหาประชาชนในหมู่บ้านมาร่วมจัดทำแผนแม่บทชุมชน การประสานความร่วมมือ ทำความเข้าใจในพื้นที่ก็มักจะเป็นในลักษณะประสานกับแกนนำของหมู่บ้านตำบล ในระยะเริ่มแรกยังไม่ได้รับการตอบรับการประสานความร่วมมือจากหน่วยงานที่เกี่ยวข้อง</p>

ตาราง 2 (ต่อ)

จุดเด่นของกระบวนการจัดทำ แผนแม่บทชุมชนตำบลวังพิกูล	จุดด้อยของกระบวนการจัดทำ แผนแม่บทชุมชนตำบลวังพิกูล
	<p>5. ขาดขั้นตอนการจุกประกายความคิดแก่คนในพื้นที่ทั้งหมู่บ้าน ตำบล การใช้เวทีจุกประกายความคิดเป็นการกระตุ้นให้คนในตำบลวังพิกูลหันมาสนใจชุมชนของตนเอง เกิดตื่นตัวและตระหนักถึงปัญหาที่เกิดขึ้นกับตนเองและครอบครัว เป็นการแบ่งเบาภาระของแกนนำระดับตำบลในการพูดคุยสร้างความเข้าใจในแผนแม่บทชุมชนในแต่ละหมู่บ้าน</p> <p>6. วิธีการจัดเก็บข้อมูลประวัติศาสตร์ชุมชน เพื่อให้ทราบที่มาของชุมชน ทำให้สมาชิกของชุมชนเห็นถึงที่มา รู้ตัวตนที่แท้จริงของตนเอง ของชุมชน และเกิดความรักในท้องถิ่น ของตนเอง โดยแกนนำตำบลวังพิกูลใช้วิธีการสอบถามหรือสัมภาษณ์ผู้รู้หรือผู้อาวุโสที่อาศัยอยู่ในหมู่บ้านนั้น ซึ่งหากจะให้คนในชุมชนทุกเพศ ทุกวัย ได้รู้ตัวตนที่แท้จริงของชุมชน และเกิดความรัก ความภูมิใจในท้องถิ่นอาจใช้วิธีการจัดเก็บข้อมูล โดยการจัดเวทีหรือการประชุมคนในหมู่บ้านทุกเพศ วัย จะได้รับรู้ประวัติศาสตร์ชุมชนร่วมกัน เพราะผู้รู้และผู้อาวุโส ต่างก็มีประสบการณ์มุมมองชีวิตที่ต่างกัน จะได้ช่วยกันเติมเต็มด้วยกัน</p> <p>7. การจัดเก็บข้อมูลใช้แบบสอบถามครัวเรือนของ SIF วิธีการได้มาของข้อมูล จึงได้มาจากวิธีการสอบถามครัวเรือนตามข้อคำถามที่กำหนดโดย SIF และที่สำคัญชาวตำบลวังพิกูลไม่ได้กำหนดประเด็นเพื่อจัดเก็บข้อมูลเอง จึงขาดการมีส่วนร่วมและไม่เกิดการเรียนรู้ในการจัดเก็บข้อมูล รวบรวม สรุปและวิเคราะห์ข้อมูล</p>

ตาราง 2 (ต่อ)

จุดเด่นของกระบวนการจัดทำแผนแม่บทชุมชนตำบลวังพิกุล	จุดด้อยของกระบวนการจัดทำแผนแม่บทชุมชนตำบลวังพิกุล
	<p>8. การวิเคราะห์ สังเคราะห์ข้อมูล ขั้นตอนนี้สมาชิกในชุมชนไม่ได้รับรู้ร่วมกัน และไม่มีส่วนร่วมในการวิเคราะห์ สังเคราะห์ เพราะผู้ที่เป็นหลักในการวิเคราะห์ข้อมูลเป็นแกนนำหมู่บ้านและแกนนำตำบล ประชาชนมีส่วนรับรู้ผลของการสรุปและวิเคราะห์ข้อมูลที่แกนนำหมู่บ้านได้มาชี้แจงให้ฟัง และจากการศึกษาเอกสารแผนแม่บทชุมชนตำบลวังพิกุล ทำให้ทราบว่า ยังไม่มีการวิเคราะห์ถึงปัญหาที่แท้จริง การค้นหาสิ่งดี ๆ ที่ชุมชนมี รวมทั้งทุนทางสังคม หรือทุนที่เป็นเงินที่ฝังดินอยู่มากมาย ต้องหาวิธีให้คนในชุมชนเรียนรู้ ที่จะใช้สิ่งที่มีเหล่านั้นมาแก้ปัญหาของคนในชุมชนก่อน</p> <p>9. การยกร่างแผนแม่บทชุมชน แผนแม่บทชุมชนตำบลวังพิกุลที่ได้นั้น แต่ละหมู่บ้านไม่ได้แบ่งแนวทางการพัฒนาเป็น 3 ระดับตามแนวทางที่กำหนด ทำให้ยากต่อการนำไปใช้ นั่นคือ แต่ละหมู่บ้านก็ใช้ชื่อว่าแผนงานพัฒนาเพื่อการพึ่งตนเอง แต่แผนงาน โครงการ กิจกรรมที่เกิดขึ้นนั้น มีผสมปนเปกัน ทั้งระดับที่ตนเองหรือชุมชนทำได้เอง ระดับที่ต้องช่วยกันทำหรือระดับที่ให้คนนอกชุมชนสนับสนุน และระดับที่ต้องใช้งบประมาณสนับสนุน และหากพิจารณาดูจะพบว่าโครงการ/กิจกรรมที่ชุมชนสามารถทำได้เอง มีสัดส่วนจำนวนน้อย เมื่อเทียบกับโครงการ/งบประมาณสนับสนุน ทุกหมู่บ้านยังมีโครงการ/กิจกรรมที่เกี่ยวข้องกับการพัฒนาโครงสร้างพื้นฐานเป็นส่วนใหญ่ทั้งสิ้น กิจกรรมระดับที่ต้องช่วยกันทำหรือให้คนนอกชุมชนสนับสนุน และระดับที่ต้องใช้</p>

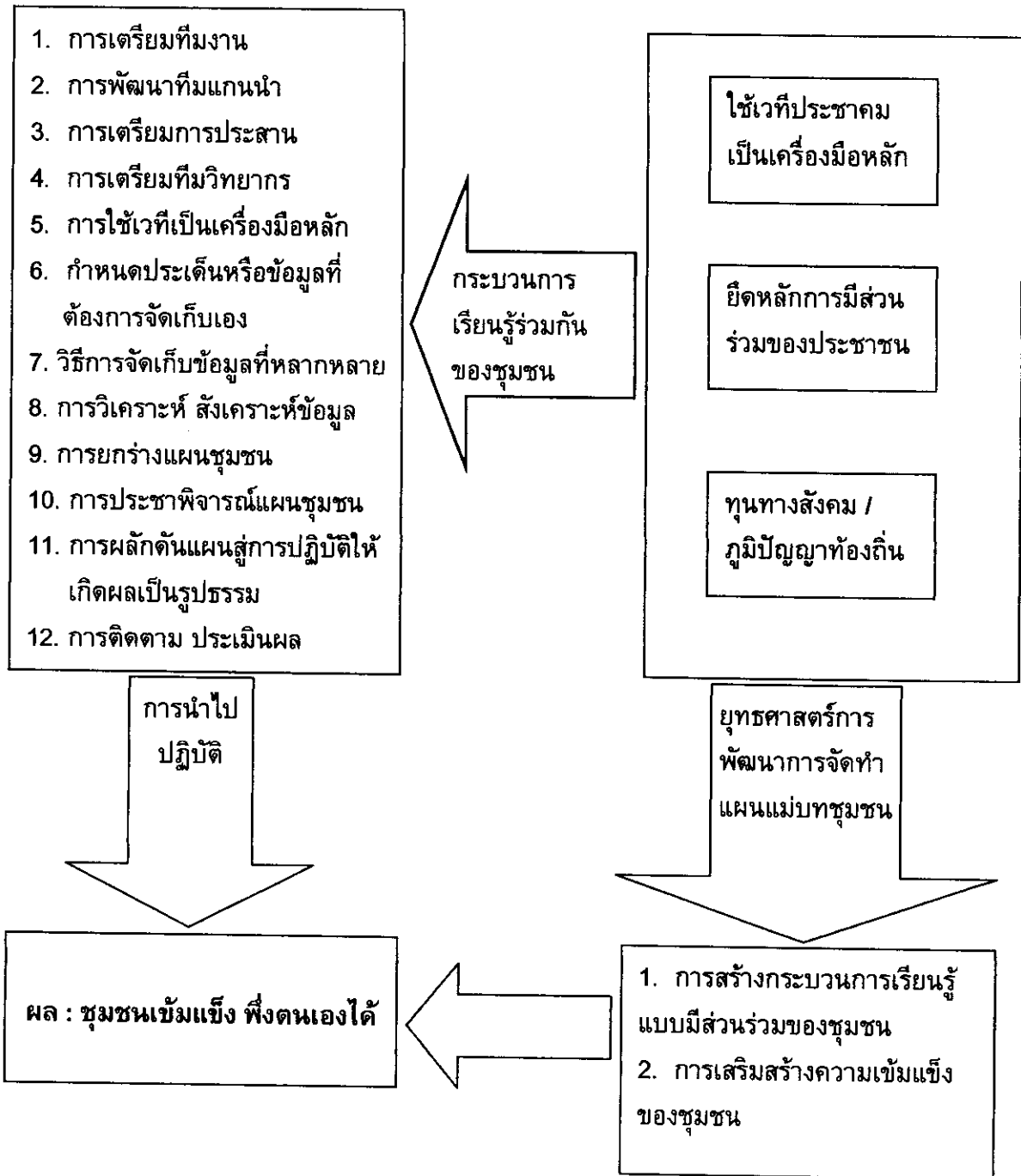
ตาราง 2 (ต่อ)

จุดเด่นของกระบวนการจัดทำ แผนแม่บทชุมชนตำบลวังพิรุณ	จุดด้อยของกระบวนการจัดทำ แผนแม่บทชุมชนตำบลวังพิรุณ
	<p>10. ประชาพิจารณ์แผนแม่บทชุมชน ผู้เข้าร่วมการประชาพิจารณ์แผนแม่บทชุมชน จะเป็นแกนนำระดับตำบลและแกนนำระดับหมู่บ้าน ส่วนการประชาพิจารณ์แนวทางการพัฒนาเพื่อการพึ่งตนเองของแต่ละหมู่บ้าน ได้เปิดโอกาสให้ประชาชนในหมู่บ้าน ได้ร่วมกันพิจารณาถึงความเป็นไปได้ ความเหมาะสมของโครงการ กิจกรรม และจัดลำดับความสำคัญของแผนงาน</p> <p>11. การผลักดันแผนไปสู่การปฏิบัติให้เกิดผลเป็นรูปธรรม โครงการหรือกิจกรรมที่กำหนดขึ้นมาตามแผนควรเป็นกิจกรรมที่ทำได้ด้วยทุนที่ชุมชนมีอยู่ก่อนเป็นเบื้องต้นก่อน จะทำให้ชุมชนนั้นเกิดการเรียนรู้ที่จะช่วยเหลือตนเองและพึ่งพากันเอง แต่บางหมู่บ้านก็ได้ทำตามที่ได้รับมอบหมายภารกิจเพียงให้แล้วเสร็จ เมื่อได้แผนแม่บทชุมชนเป็นรูปเล่มแล้วก็ไม่นำไปสู่การปฏิบัติอย่างแท้จริง โดยเฉพาะบางหมู่บ้านที่มีการเปลี่ยนแปลงผู้นำหมู่บ้าน แผนแม่บทชุมชนที่ได้จัดทำขึ้นก็ไม่ได้รับความสนใจที่จะนำมาปรับปรุงให้สอดคล้องกับสถานการณ์ปัจจุบัน เพื่อใช้แก้ปัญหาและใช้เป็นแนวทางในการพัฒนาหมู่บ้านตำบล</p> <p>12. แผนแม่บทชุมชนเป็นแผนที่ยึดหยุ่นปรับได้ตามสถานการณ์ เพื่อให้เหมาะสมกับสถานการณ์ และสอดคล้องกับปัญหา ของประชาชนที่เปลี่ยนไป แต่ตำบลวังพิรุณไม่มีการปรับแผนแม่บทชุมชนให้เข้ากับสถานการณ์ การใช้ประโยชน์จากแผน โดยการนำไปสู่การปฏิบัติมันจึงเป็นเรื่องที่ดำเนินการได้ยาก</p> <p>13. ตำบลวังพิรุณมีการติดตามประเมินผล ว่าแผนแม่บทชุมชนที่ทำมาได้ผลอย่างไร ในช่วงระยะแรกที่มีการจัดทำแผนแม่บทชุมชน แต่มิได้สรุปเป็นบทเรียน นำมากลับใช้ปรับปรุง หรือถอดเป็นองค์ความรู้ให้กับชุมชนอื่นได้เรียนรู้</p>

ตอนที่ 4 แนวทางการพัฒนาและการแก้ไขปัญหากระบวนการจัดทำแผนแม่บทชุมชนตำบลวังพิกูล

จากผลการศึกษากระบวนการจัดทำแผนแม่บทชุมชน การเปรียบเทียบกระบวนการจัดทำแผนแม่บทชุมชนตามแนวคิดของสำนักงานคณะกรรมการพัฒนาการเศรษฐกิจและสังคมแห่งชาติกับกระบวนการจัดทำแผนแม่บทชุมชนตำบลวังพิกูล อำเภอวังทอง จังหวัดพิษณุโลก และการวิเคราะห์จุดเด่นและจุดด้อยของกระบวนการจัดทำแผนแม่บทชุมชนตำบลวังพิกูล ทำให้ผู้ศึกษาได้กำหนดประเด็นในการสัมภาษณ์แบบสนทนากลุ่ม กับตัวแทนผู้ประสานการจัดทำแผนแม่บทชุมชนตำบลวังพิกูล หรือเป็นทั้งแกนนำจัดทำแผนชุมชนตำบลวังพิกูล หรือจะเรียกว่าคณะกรรมการแผนแม่บทชุมชนตำบลวังพิกูล ที่ได้รับการคัดเลือกจากที่ประชุมแกนนำระดับตำบลและแกนนำระดับหมู่บ้าน ตามโครงการบูรณาการแผนชุมชน เพื่อความเข้มแข็งของชุมชนและเอาชนะความยากจน และผู้แทนหน่วยงานราชการ เพื่อเป็นการตรวจสอบข้อมูลความถูกต้องข้อมูลที่ได้จากการศึกษาในแต่ละขั้นตอน และร่วมกันกำหนดแนวทางการพัฒนาและการแก้ไขปัญหากระบวนการจัดทำแผนแม่บทชุมชนตำบลวังพิกูล

จากการสัมภาษณ์แบบสนทนากลุ่ม ผู้ศึกษาได้สรุปเป็นแนวทางการพัฒนาการจัดทำแผนแม่บทชุมชนตำบลวังพิกูล สามารถนำเสนอโดยสรุปเป็นแผนภูมิ ได้ดังนี้



แผนภูมิ 3 การพัฒนาแนวทางการจัดทำแผนแม่บทชุมชนตำบลวังพิถูล อำเภอวังทอง จังหวัดพิษณุโลก

จากแผนภูมิสรุปการพัฒนาแนวทางการจัดทำแผนแม่บทชุมชนตำบลวังพิกูล อำเภอวังทอง จังหวัดพิษณุโลก อธิบายได้ว่า แนวทางการพัฒนาการจัดทำแผนแม่บทชุมชนตำบลวังพิกูลมีดังนี้

4.1 การเตรียมทีมงานในการจัดทำแผนแม่บทชุมชน โดยเฉพาะแกนนำระดับหมู่บ้าน ไม่ควรเน้นผู้นำชุมชนที่เป็นทางการ คือ กำนัน ผู้ใหญ่บ้าน ผู้ช่วยผู้ใหญ่บ้าน หรือสมาชิก องค์การบริหารส่วนตำบล เท่านั้น ผู้นำที่เป็นทางการเหล่านี้ ควรจะเป็นลักษณะ “สภาผู้นำ” คือ เป็นกลไกสำคัญในการขับเคลื่อนการจัดทำแผนแม่บทชุมชน มีบทบาทในการกำหนดแนวทางพัฒนาการจัดทำแผนแม่บทชุมชน ติดตามสถานการณ์และผลักดันให้แผนงาน โครงการ/กิจกรรมจากแผนแม่บทชุมชนไปสู่การปฏิบัติให้เป็นรูปธรรมและต่อเนื่อง และไม่ควรกำหนดจำนวนแกนนำหมู่บ้านว่าต้องจำนวนหมู่บ้านละเท่าไร ดังคุณสมบัติ กุญแจกล่าวไว้ว่า “จำนวนแกนนำหรือทีมจัดทำแผนแม่บทชุมชนของแต่ละหมู่บ้าน ควรให้แต่ละหมู่บ้านกำหนดเอง ตามความเหมาะสมของแต่ละหมู่” เพื่อเป็นการเปิดโอกาสให้ผู้คนที่มีหลากหลายในชุมชน ไม่ว่าจะเป็นผู้ในชุมชนที่ไม่เป็นทางการ สตรี เยาวชน หรือผู้สูงอายุในหมู่บ้าน ตำบลได้เข้ามามีส่วนร่วมในการจัดทำแผนแม่บทชุมชนอย่างแท้จริง และบุคคลที่หลากหลายเหล่านี้ก็จะได้เกิดการเรียนรู้จากกระบวนการจัดทำแผนแม่บทชุมชน

4.2 มีการพัฒนาทีมแกนนำจัดทำแผนแม่บทชุมชนของตำบลวังพิกูล ด้วยการเรียนรู้จากเวทีจุดประกายความคิด จากเอกสาร คู่มือ และการศึกษาดูงานจากชุมชนต้นแบบอื่น เพื่อแลกเปลี่ยนประสบการณ์ นำความรู้ความเข้าใจเหล่านั้น มาปรับใช้ให้เหมาะสมกับความพร้อมและศักยภาพของตำบลวังพิกูล เป็นการค้นหารูปแบบแนวทางเลือกใหม่ โดยเฉพาะการศึกษาดูงานจากชุมชนต้นแบบที่มีการจัดทำแผนแม่บทชุมชน ทำให้คนในชุมชนเหล่านั้นเกิดการเรียนรู้ที่จะแก้ปัญหาและหาแนวทางการพัฒนาชุมชนของตนเอง ด้วยตนเอง

4.3 การเตรียมการประสาน เพื่อให้การทำแผนแม่บทชุมชนเกิดพลัง นอกจากการเชื่อมประสานกับองค์การบริหารส่วนตำบลแล้ว ยังต้องมีการเชื่อมประสานกับชุมชนข้างเคียงด้วย เพราะขอบเขตการจัดทำแผนแม่บทชุมชน ไม่มีเพียงในพื้นที่หมู่บ้านตำบลเท่านั้น ยังมีขอบเขตที่เกี่ยวข้องกับปัญหา ความต้องการพัฒนาที่มีร่วมกัน และการเชื่อมโยงแผนแม่บทชุมชนสู่แผนพัฒนาระดับอำเภอและจังหวัด เพื่อให้เกิดเป็นเครือข่ายความร่วมมือแก้ปัญหาและมีแนวทางพัฒนาร่วมกัน

4.4 การเตรียมทีมวิทยากรในการจัดเวที ซึ่งเป็นหัวใจสำคัญของการขับเคลื่อนแผนแม่บทชุมชน ซึ่งเป็นผู้ที่กระตุ้นให้ผู้เข้าร่วมเวทีได้แลกเปลี่ยนเรียนรู้ร่วมกันในเวที ซึ่งต้องใช้เวลาและโอกาสในการพัฒนาทีมงานของวิทยากร ต้องมีการเตรียมสื่อและเครื่องมือสำหรับวิทยากรกระบวนการที่จะช่วยให้กระบวนการในการจัดทำแผนแม่บทชุมชนเป็นไปอย่างมีชีวิตและเข้ากับสถานการณ์ชุมชน ซึ่งเทคนิคและเครื่องมือในการจัดเวทีการเรียนรู้ อาจประสานเพื่อขอรับการสนับสนุนในการให้แนวคิด วิธีการใช้เทคนิค เครื่องมือกับหน่วยงานที่เกี่ยวข้อง

ก็ได้ ดังคุณสุรรัตน์ โสตา กล่าวว่า “ตอนนี้หน่วยงานที่เกี่ยวข้องก็รู้และเข้าใจแผนชุมชนมากขึ้น หากจะทำแผนแม่บทชุมชนอีก คงจะขอรับการสนับสนุนการใช้เทคนิค เครื่องมือต่าง ๆ ในการจัดเวทีประชาคมจัดทำแผนได้ดีขึ้น”

4.5 มีการใช้เวทีเป็นเครื่องมือหลักในการดำเนินการจัดทำแผนแม่บทชุมชน ซึ่งเวทีเหล่านี้ ต้องมีประชาชนที่เป็นผู้เข้าร่วมเวทีที่หลากหลายเพศ วัย โดยเฉพาะเวทีการจุดประกายความคิด เพื่อเป็นกระตุ้นความคิดให้คนในตำบลวังพิถุลงหันมาสนใจชุมชนของตนเอง เกิดการตื่นตัวและตระหนักถึงปัญหาที่เกิดขึ้นกับตนเองและครอบครัว เป็นการสร้างความรู้ความเข้าใจร่วมกันของประชาชนและแกนนำในการจัดทำแผนแม่บทชุมชน รวมทั้งเป็นการค้นหาประชาชนในหมู่บ้านที่จะมาร่วมจัดเก็บข้อมูลเพื่อจัดทำแผนแม่บทชุมชนด้วย ดังคุณสมคิด ศรีสม กล่าวว่า “ต้องใช้เวทีประชาคมเป็นเครื่องมือ ทั้งในระดับหมู่บ้านหรือระดับตำบลก็ตาม มีอะไรก็นำมาพูดคุยหารือกันในเวที เพื่อความเข้าใจร่วมกันมากขึ้น”

4.6 แกนนำจัดทำแผนแม่บทชุมชนและประชาชนในตำบลวังพิถุลงต้องกำหนดประเด็น หรือข้อมูลที่ยากรู้ด้วยตนเอง ด้วยการจัดทำแบบสอบถามเอง รวมทั้งวิธีการจัดเก็บข้อมูลเอง เพื่อความเข้าใจและมีส่วนร่วมในการจัดเก็บข้อมูล ดังที่คุณสังคม หว่างสิงห์ กล่าวว่า “ข้อมูลที่เราจะเก็บนั้น ถ้าเราออกแบบเอง คิดข้อคำถามเอง เราก็คงจะเก็บข้อมูลได้ง่ายขึ้น ทั้งแกนนำและชาวบ้านก็เข้าใจข้อมูล น่าจะดีกว่าแบบเดิมที่เข้าใจยาก สับสน วกไปวนมา” และประชาชนจะเกิดการเรียนรู้ในการจัดเก็บข้อมูล รวบรวม สรุป วิเคราะห์และสังเคราะห์ข้อมูล ซึ่งจะเชื่อมโยงให้การนำข้อมูลมาใช้วางแผนแก้ปัญหาและพัฒนาชุมชนด้วยตนเอง และส่งผลให้แผนแม่บทชุมชนไปสู่การปฏิบัติมากขึ้น

4.7 ใช้วิธีการจัดเก็บข้อมูลที่หลากหลาย เช่น บางข้อมูลอาจใช้ข้อมูลจากแบบสรุปข้อมูลความจำเป็นขั้นพื้นฐาน (จปฐ.) บางข้อมูลอาจต้องใช้เวทีประชาคม เช่น ข้อมูลประวัติศาสตร์ชุมชนหรือความเป็นมาของชุมชน โดยอาจให้ผู้รู้หรือผู้อาวุโสมาบอกเล่าถึงประวัติหรือความเป็นมาของหมู่บ้าน เพื่อให้สมาชิกของชุมชนเห็นถึงที่มา รู้ตัวตนที่แท้จริงของตนเองของชุมชน และเกิดความรักในท้องถิ่นของตนเอง ข้อมูลปัญหาและความต้องการของชุมชน เพื่อให้ได้ข้อมูลที่เป็นปัญหาอย่างแท้จริง บางข้อมูลอาจใช้แบบสอบถาม บางข้อมูลต้องมีการสัมภาษณ์เป็นรายครัวเรือน หรือบางข้อมูลอาจให้เด็ก เยาวชนมีส่วนร่วมมากขึ้น โดยให้พ่อแม่หรือผู้ปกครองมอบหมายให้เป็นผู้จดบันทึกค่าใช้จ่ายประจำวันในแต่ละประเภทหรือรายการค่าใช้จ่าย เป็นการให้คนในครอบครัวได้เรียนรู้ร่วมกันในเรื่องรายรับและรายจ่ายของครอบครัว ซึ่งจะเชื่อมโยงกับการพึ่งตนเอง คือการลดรายจ่ายที่ไม่จำเป็นของครอบครัว ดังที่คุณทองหยด รัตนทิพย์ กล่าวว่า “เด็กหรือเยาวชน เก่งเรื่องการเขียน การจดบันทึก ก็ให้มีส่วนร่วมกับพ่อแม่ผู้ปกครองในการบันทึกข้อมูลของครัวเรือนเขาเอง ครอบครัวนั้นๆ จะได้รับรู้สถานะของครอบครัวเขาเอง เป็นการส่งเสริมความอบอุ่นของครอบครัวด้วย”

4.8 การวิเคราะห์ สังเคราะห์ข้อมูล ขั้นตอนนี้สมาชิกในชุมชนจะต้องได้รับรู้ร่วมกัน และมีส่วนร่วมในการวิเคราะห์ สังเคราะห์ข้อมูลด้วย สมาชิกในชุมชนจะได้ถึงปัญหาที่แท้จริงของตนเอง ชุมชน ได้ค้นหาและรู้จักสิ่งดี ๆ ที่ชุมชนมี ไม่ว่าจะเป็นทุนทางสังคม ทุนที่เป็นทรัพยากรธรรมชาติ หรือทุนที่เป็นเงินที่อยู่ในรูปแบบโครงการหรือกิจกรรมต่าง ๆ ที่ชุมชนได้รับการสนับสนุนจากภายนอกมากมาย ต้องหาวิธีให้คนในชุมชนเรียนรู้ ที่จะใช้สิ่งที่มีเหล่านี้มาแก้ปัญหาของคนในชุมชนก่อน ชุมชนจะเข้มแข็งเมื่อสมาชิกในชุมชนมีแนวคิดที่จะช่วยเหลือตนเอง พึ่งพากันเอง ลดการพึ่งพิงจากภายนอก

4.9 การยกร่างแผนแม่บทชุมชน ควรแบ่งแผนแม่บทชุมชนเป็น 3 ระดับ เพื่อง่ายต่อการนำไปใช้ คือระดับที่ตนเองหรือชุมชนทำได้เอง ระดับที่ต้องช่วยกันทำหรือระดับที่ให้นอกชุมชนสนับสนุน และระดับที่ต้องใช้งบประมาณสนับสนุน ทั้งนี้ การยกร่างแผนแม่บทชุมชนก็ควรจะมีเวทียกร่างแผนแม่บทชุมชน โดยให้สมาชิกในชุมชนมีส่วนร่วมเช่นเดิม ซึ่งควรให้ความสำคัญกับกิจกรรม โครงการในระดับที่ตนเองหรือชุมชนทำได้เองก่อน ดังที่คุณสมคิด ศรีสม กล่าวว่า “เป้าหมายของการทำแผนแม่บทชุมชนคือการพึ่งตนเองของชาววังพิบูล”

4.10 การประชาพิจารณ์แผนแม่บทชุมชน ผู้เข้าร่วมการประชาพิจารณ์ควรเป็นสมาชิกในชุมชน เป็นการเปิดโอกาสให้ประชาชนในหมู่บ้าน ได้ร่วมกันพิจารณาถึงความเป็นไปได้ ความเหมาะสมของโครงการ กิจกรรม การนำแผนไปสู่การปฏิบัติให้เกิดผลเป็นรูปธรรมและจัดลำดับความสำคัญของแผนงาน โครงการ กิจกรรม

4.11 การผลักดันแผนไปสู่การปฏิบัติให้เกิดผลเป็นรูปธรรม โครงการหรือกิจกรรมที่กำหนดขึ้นมาตามแผนควรเป็นกิจกรรมที่ทำได้ด้วยทุน หรือศักยภาพที่ชุมชนมีอยู่ก่อนเป็นเบื้องต้น จะทำให้ชุมชนนั้นเกิดการเรียนรู้ที่จะช่วยเหลือตนเองและพึ่งพากันเอง ซึ่งไม่เพียงแต่ได้แผนแม่บทชุมชนเป็นรูปเล่มแล้วเท่านั้น ต้องสามารถนำไปสู่การปฏิบัติอย่างแท้จริง ทั้งนี้แผนแม่บทชุมชนเป็นแผนที่ยืดหยุ่น สามารถปรับได้ให้เหมาะสมกับสถานการณ์ สอดคล้องกับปัญหาของประชาชนที่เปลี่ยนแปลงไป นั่นจะทำให้แผนแม่บทชุมชนเป็นเครื่องมือที่ทำให้ชุมชนเกิดการเรียนรู้และเกิดความเข้มแข็ง

4.12 มีการติดตามประเมินผล ในทุกขั้นตอนของกระบวนการจัดทำแผนแม่บทชุมชน อาจจะเป็นประเด็นพูดคุยในเวทีสภาผู้นำชุมชนก็ได้ และเมื่อจัดทำแผนแม่บทชุมชนแล้วเสร็จ ต้องติดตามประเมินผลว่าแผนแม่บทชุมชนที่ทำมาได้ผลอย่างไร มีการนำไปสู่การปฏิบัติเพียงใด และที่สำคัญต้องสรุปเป็นบทเรียนว่าได้ผลหรือไม่ได้ผลอย่างไร เพราะอะไร เพื่อจะได้นำกลับมาใช้ปรับปรุงกระบวนการจัดทำแผนแม่บทชุมชน หรือถอดเป็นองค์ความรู้ให้กับชุมชนอื่นได้เรียนรู้ต่อไป ดังที่คุณ ลำพร ทองคงหาญ กล่าวว่า “ผู้นำของแต่ละหมู่บ้านต้องติดตามกระตุ้นให้คนในหมู่บ้านของตนได้ทำตามแผนงาน โครงการที่เกิดจากแผนแม่บทชุมชนจริง ๆ ได้ผล หรือ มีปัญหา อุปสรรคอย่างไรก็มาพูดคุยปรึกษากัน”

จากการศึกษากระบวนการจัดทำแผนแม่บทชุมชนตำบลวังพิกูลกับสำนักงานคณะกรรมการพัฒนาการเศรษฐกิจและสังคมแห่งชาติ การวิเคราะห์จุดเด่นและจุดด้อยของกระบวนการจัดทำแผนแม่บทชุมชนและนำเสนอแนวทางการพัฒนาการจัดทำแผนแม่บทชุมชนตำบลวังพิกูล อำเภอวังทอง จังหวัดพิษณุโลก ซึ่งการนำเสนอแนวทางการพัฒนาการจัดทำแผนแม่บทชุมชนตำบลวังพิกูลดังกล่าว ผู้ศึกษาได้วิเคราะห์เชิงเปรียบเทียบให้เห็นจุดเด่นและจุดด้อยของแนวทางการพัฒนาจัดทำแผนแม่บทชุมชนดังกล่าวได้ดังนี้

ตาราง 3 การเปรียบเทียบจุดเด่นและจุดด้อยของแนวทางการพัฒนาการจัดทำแผนแม่บทชุมชน ตำบลวังพิกูล อำเภอวังทอง จังหวัดพิษณุโลก

แนวทางการพัฒนา การจัดทำแผนแม่บทชุมชน	จุดเด่น	จุดด้อย
1. การเตรียมทีมงานในการ ทำแผนแม่บทชุมชน	- คนทุกเพศ ทุกวัย ทุกสถานะในชุมชนมี โอกาสเข้ามามีส่วนร่วมใน การจัดทำแผนแม่บท ชุมชนและเกิดการเรียนรู้ จากกระบวนการจัดทำ แผนแม่บทชุมชนร่วมกัน	- การให้โอกาสคนทุกเพศ ทุก วัย ทุกสถานะในชุมชนเข้ามามี ส่วนร่วมในการจัดทำแผนแม่บท ชุมชน ต้องใช้เวลาและ กระบวนการที่จะทำให้คน เหล่านี้เข้าใจและให้ ความร่วมมือในการจัดทำแผน แม่บทชุมชนร่วมกัน
2. การพัฒนาทีมแกนนำการ จัดทำแผนแม่บทชุมชน	- ทีมแกนนำเกิดการ ตื่นตัวที่จะจัดการ แก้ปัญหาและพัฒนา ชุมชนของตนเอง	- ต้องใช้เทคนิค เครื่องมือหรือ วิธีการกระตุ้นให้ทีมแกนนำเกิด ประกายความคิด หรือ ปรับเปลี่ยนวิธีคิดที่จะจัดการ ชุมชนด้วยตนเอง
3. การเตรียมการประสาน	- การประสานความ ร่วมมือกันอย่างทั่วถึง และ เป็นไปอย่างธรรมชาติ	- ต้องทำให้คนในชุมชนรู้ เข้าใจและเห็นความสำคัญของ การทำแผนแม่บทชุมชน หากมี ความเข้าใจเป็นไปในแนวทาง เดียวกัน การประสานความ ร่วมมือเพื่อให้การจัดทำแผน แม่บทชุมชนเกิดพลัง

ตาราง 3 (ต่อ)

แนวทางการพัฒนา การจัดทำแผนแม่บทชุมชน	จุดเด่น	จุดด้อย
4. การเตรียมทีมวิทยากร ในการจัดเวที	- เป็นการพัฒนาทีมแกนนำใน การจัดทำแผนแม่บทชุมชน ด้าน การใช้เทคนิคและเครื่องมือ ต่างๆ ในการเป็นผู้เอื้ออำนวย การเรียนรู้	- ชุมชนมักจะเกิดความคิด หรือมีวัฒนธรรม “ไม่เชื่อคน ใน” ส่งผลต่อความมั่นใจ ในการเป็นวิทยากร กระบวนการของทีมแกนนำ
5. มีการใช้เวทีเป็น เครื่องมือหลักในทุกขั้นตอน ของการจัดทำแผนแม่บท ชุมชน	- คนในชุมชนได้แลกเปลี่ยน ปรึกษาหารือกัน หาแนวทางการ แก้ไขปัญหาหรือการพัฒนา ด้วยกันหรือหาทางรอดด้วยกัน	- ต้องกำหนดประเด็นที่จะ พูดคุยกันในแต่ละเวทีให้ ชัดเจน ทำให้ผู้เข้าร่วมเวที รู้สึกว่าไม่เป็นการเสียเวลา ในการมาร่วมเวทีแต่ละครั้ง
6. การกำหนดประเด็นหรือ ข้อมูลที่ยากรู้ด้วยชุมชน เอง	- ทำให้ชุมชนเกิดความรู้สึกเป็น เจ้าของข้อมูลที่จัดเก็บเหล่านั้น และเกิดการเรียนรู้ในการใช้ ประโยชน์จากข้อมูลที่จัดเก็บมา แก้ปัญหาหรือแนวทางพัฒนา ด้วยตนเอง	- ต้องมีการกระตุ้น จุด ประกายความคิด ให้ฉุกคิด โดยอาจเชื่อมโยงกับ เหตุการณ์ต่างๆ ที่เกิดขึ้น และส่งผลกระทบต่อคนใน ครอบครัวและชุมชน
7. ใช้วิธีการจัดเก็บข้อมูลที่ หลากหลาย	- เพื่อเปิดโอกาสให้คนทุกส่วนที่ หลากหลายในชุมชนได้รับรู้ ข้อมูลด้วยกัน และใช้วิธีการให้ ได้มาของข้อมูลที่เหมาะสมกับ ประเภทของข้อมูลแต่ละประเภท	- วิธีการจัดเก็บข้อมูลแต่ละ ประเภท ไม่มีกำหนด แน่นอน ขึ้นอยู่กับความ พร้อมและศักยภาพของทีม แกนนำ
8. การวิเคราะห์และ สังเคราะห์ข้อมูล	- ชุมชนได้รู้ข้อมูลด้วยตนเอง ทำให้รู้ตัวตน รู้ทุนและศักยภาพ ที่มีในชุมชน	- ต้องใช้ระยะเวลาใน ขั้นตอนนี้มาก และต้องใช้ กระบวนการที่ให้คนใน ชุมชนมาร่วมกันวิเคราะห์ และสังเคราะห์ข้อมูลให้มาก

ตาราง 3 (ต่อ)

แนวทางการพัฒนา การจัดทำแผนแม่บทชุมชน	จุดเด่น	จุดด้อย
9. การยกร่างแผนแม่บทชุมชน	- เน้นโครงการ/กิจกรรมที่ชุมชนสามารถทำได้ด้วยตนเอง	- ต้องชี้ให้เห็นความสำคัญของการพึ่งตนเองก่อนที่จะรอให้คนภายนอกชุมชนมาช่วยเหลือ
10. การประชาพิจารณ์แผนแม่บทชุมชน	- ได้พิจารณาแผนงาน โครงการ กิจกรรม และ จัดลำดับความสำคัญร่วมกัน	- ต้องให้ความสำคัญกับการให้คนในชุมชนมีส่วนร่วมในการตัดสินใจ และทำความเข้าใจกับการจัดลำดับความสำคัญให้ดี
11. การผลักดันแผนไปสู่การปฏิบัติเกิดผลเป็นรูปธรรม	- การนำโครงการ/กิจกรรมทั้ง 3 ระดับไปสู่การปฏิบัติ จะทำให้เกิดการแก้ปัญหาที่เกิดขึ้นและเกิดแนวทางพัฒนาในทุกๆ ด้าน โดยเฉพาะโครงการ/กิจกรรมที่เป็นการพึ่งตนเอง จะทำให้ชุมชนนั้นเข้มแข็งอย่างยั่งยืน	- ทีมแกนนำ ผู้นำชุมชน และประชาชนต้องมีความตั้งใจจริง และร่วมมือ ร่วมแรง ร่วมใจ มีความตระหนักใน ความรู้ความสามารถ ศักยภาพของชุมชน ทั้งนี้ ต้องทำอย่างจริงจังและต่อเนื่องให้เป็น "วิถีชีวิตของชุมชน"
12. การติดตามประเมินผล	- เป็นการติดตามความก้าวหน้าความสำเร็จ และปัญหา อุปสรรคของกระบวนการจัดทำแผนแม่บทชุมชน ทุกขั้นตอน เป็น การสรุปบทเรียนการทำงานร่วมกัน เพื่อนำผลการสรุปบทเรียนมาปรับปรุงหรือพัฒนาในการจัดทำแผนแม่บทชุมชนต่อไป	- ทีมแกนนำต้องมีความตั้งใจและใช้สภาผู้นำ ดังชุมชนไม้เรียง อำเภอฉวาง จังหวัดนครศรีธรรมราช ในการติดตามประเมินผล การจัดทำแผนแม่บทชุมชนทุกขั้นตอนอย่างจริงจัง